

云和县石塘镇 国土空间总体规划 (2021-2035年)

Master Spatial Planning of Shitang Town (2021-2035)

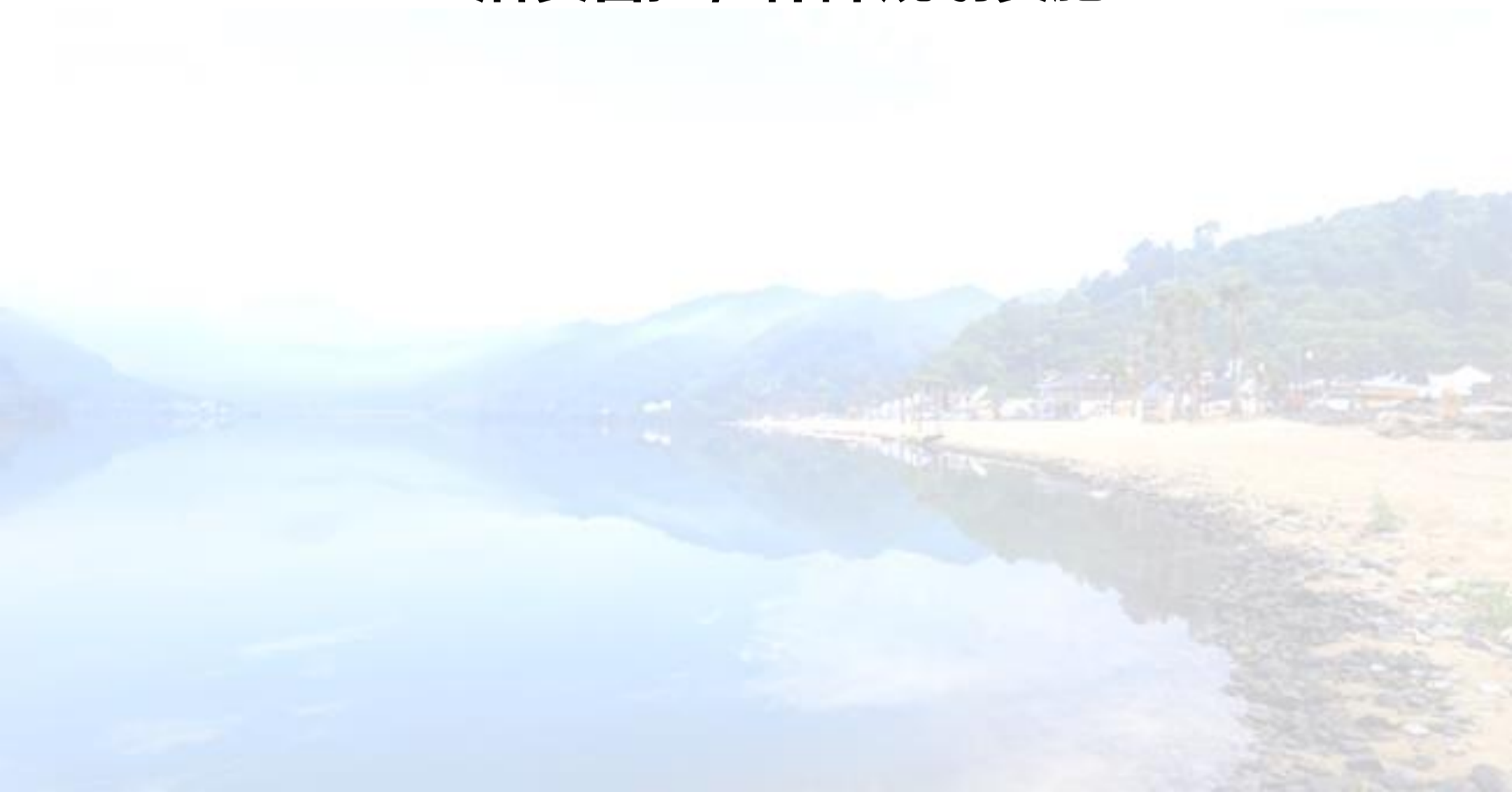
公众征求意见稿

2024年07月

目录

CONTENTS

1. **规划总则，支撑规划编制**
2. **明确定位，锚定发展方向**
3. **全域管控，优化空间布局**
4. **促进繁荣，统筹镇村体系**
5. **城乡融合，优化支撑体系**
6. **土地优化，整治修复协同**
7. **规划赋能，建设品质镇区**
8. **落实管控，保障规划实施**



01

规划总则，支撑规划编制

>> 指导思想

>> 规划原则

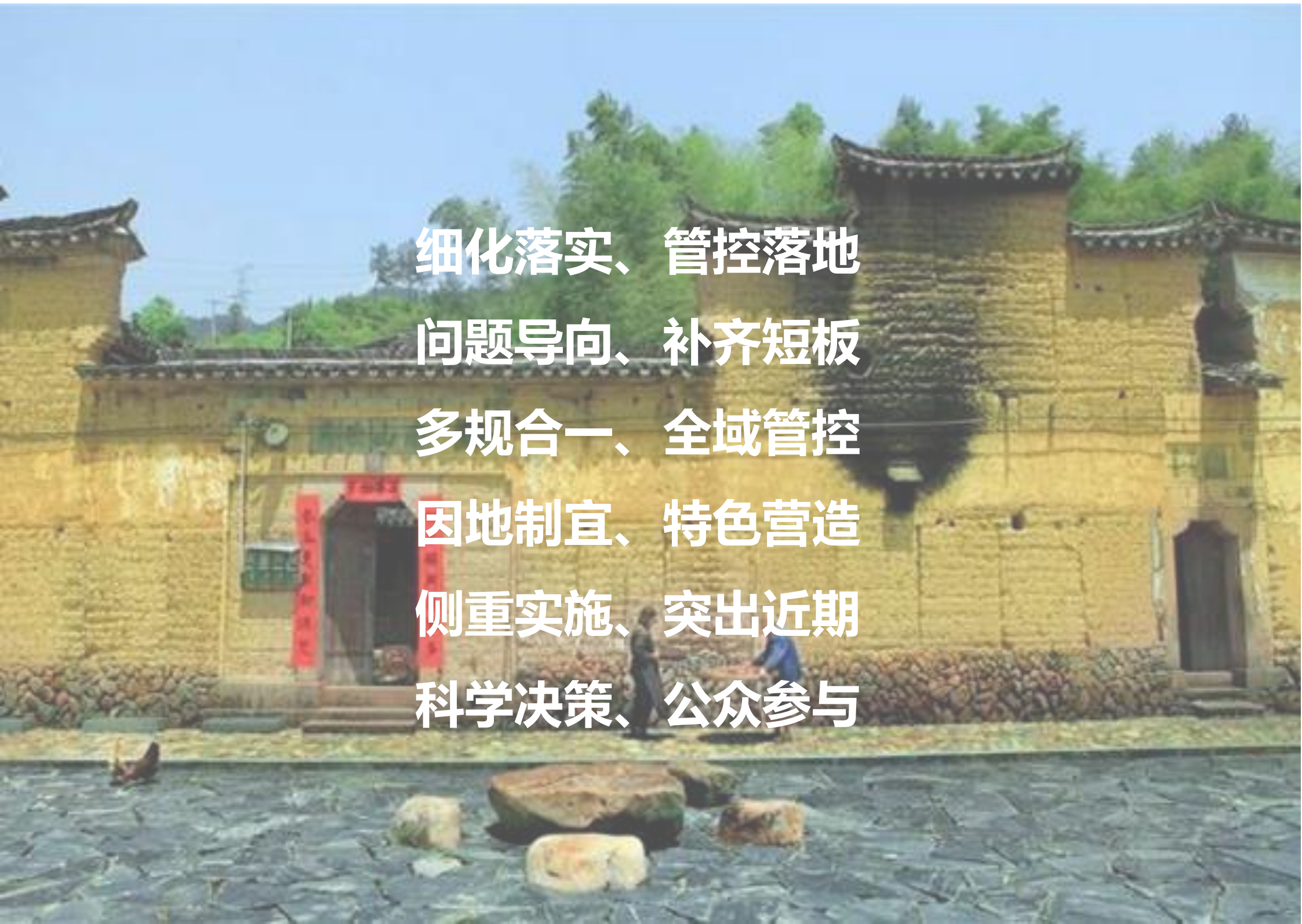
>> 规划范围与期限



指导思想

以习近平新时代中国特色社会主义思想为指导，全面贯彻党的二十大和省第十五次党代会精神，坚定不移深入实施“八八战略”，统筹推进“五位一体”总体布局，协调推进“四个全面”战略布局，牢固树立新发展理念，统筹发展和安全，坚持以人民为中心、心怀“国之大者”，坚持高质量发展首要任务，贯彻落实浙江高质量发展建设共同富裕示范区、浙西南革命老区振兴发展、浙江省山区26县跨越式高质量发展等要求和部署，坚持走创新实践绿水青山就是金山银山理念发展道路，以推动全国山区县域新型城镇化共富样板为目标，突出大花园核心区建设战略部署，优化国土空间开发格局、合理配置资源要素、落实空间用途管制，提质促进共富共享，高水平建设农文旅融合发展的共同富裕样板。

规划原则



细化落实、管控落地
问题导向、补齐短板
多规合一、全域管控
因地制宜、特色营造
侧重实施、突出近期
科学决策、公众参与

02

明确定位，锚定目标定位

>> 上位传导

>> 城镇定位

>> 发展目标

>> 发展规模



上位传导

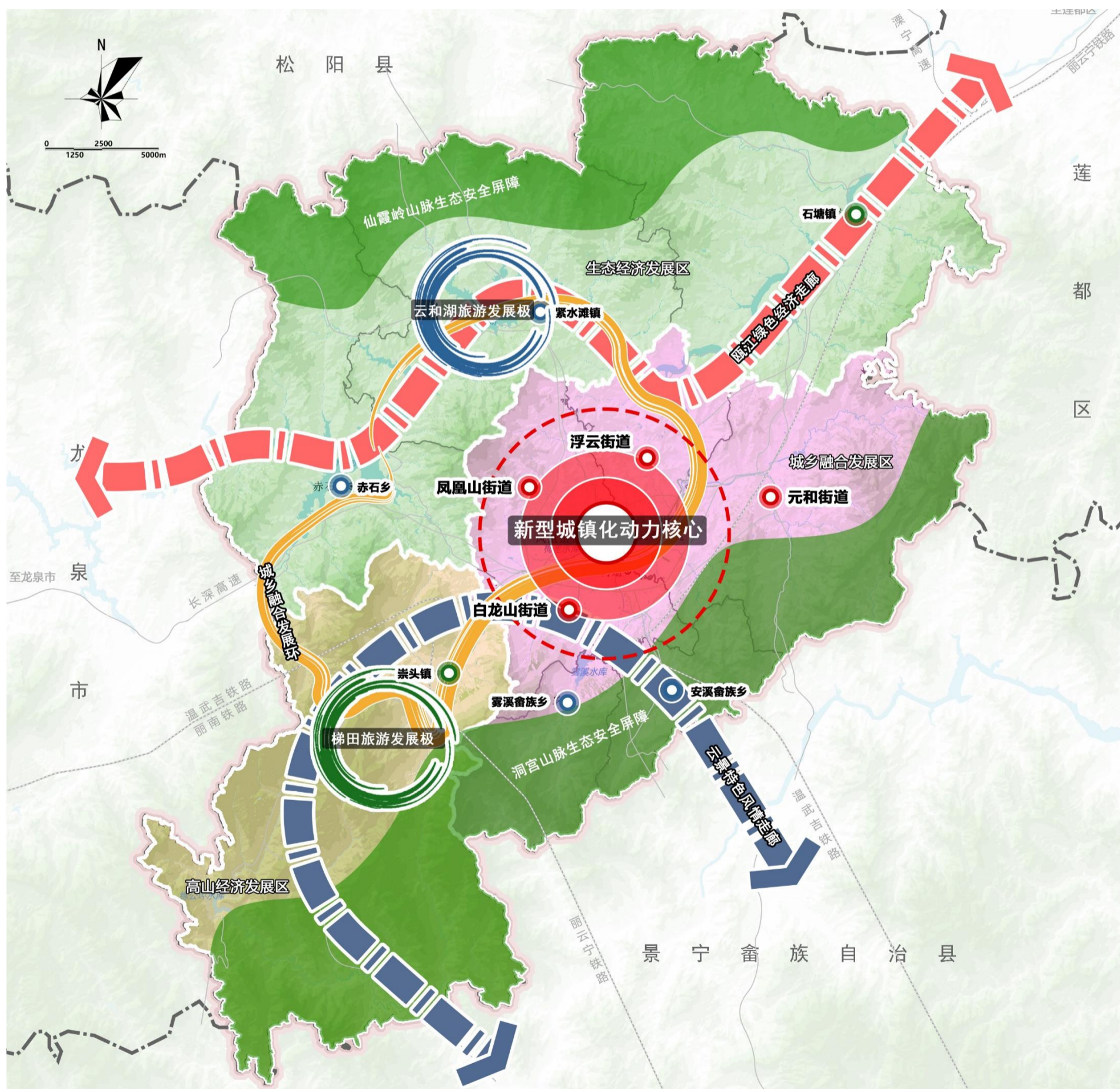
《云和县国土空间总体规划 (2021-2035年) 》

规划
定位

全国山区县域新型城镇化共富样板

空间
格局

构建 “一核两极三区，一环两廊两屏” 县域空间总体结构



➤ 石塘镇：石塘镇依托毗邻莲都区的区位优势，重点发展休闲旅游、红色旅游等，打造“云和旅游东大门”。

城镇定位

石塘镇定位：**“帆影渔歌小镇”**

发展导向：依托云和湖旅游资源和毗邻丽水市区的区位优势，重点发展休闲旅游、红色旅游等，加快建设云和东旅游服务中心，形成旅游集散、交通换乘、餐饮商贸等功能于一体的县域旅游服务节点，建成云和旅游“东大门”。

发展目标

到2025年，三条空间管制控制线全面落地，镇域生态环境质量持续改善，生态资源价值转化取得初步成效；农业产业格局得到有效优化，特色农业量质齐升，农旅融合初具成效；镇区基础设施配套基本完善，充满活力的乡村发展格局基本奠定，国土空间的保护、利用、治理和修复水平明显提高，共同富裕取得阶段性进展。

到2035年，生态资源高价值转化成效显著提升，现代化农业实现跨越式发展，综合服务能力持续提升，基本实现国土空间治理体系和治理能力现代化，形成生产空间集约高效、生活空间宜居适度、生态空间山清水秀的国土空间格局，力争创建佛儿岩4A级景区，实现片区共同富裕。

发展规模

人口规模

2035年

常住人口：7000人

城镇化率：17.86%

用地规模

用地规模

落实省、市、县下达各项约束性指标，严守粮食安全，转变发展方式。坚持底线思维，存量优先，实现城镇开发结构优化、质量提升。



03

全域管控，优化空间布局

>> 国土空间总体格局

>> 落实三条基本控制线



国土空间总体格局

“一心引领，轴带串联；三片协同，多点联合”

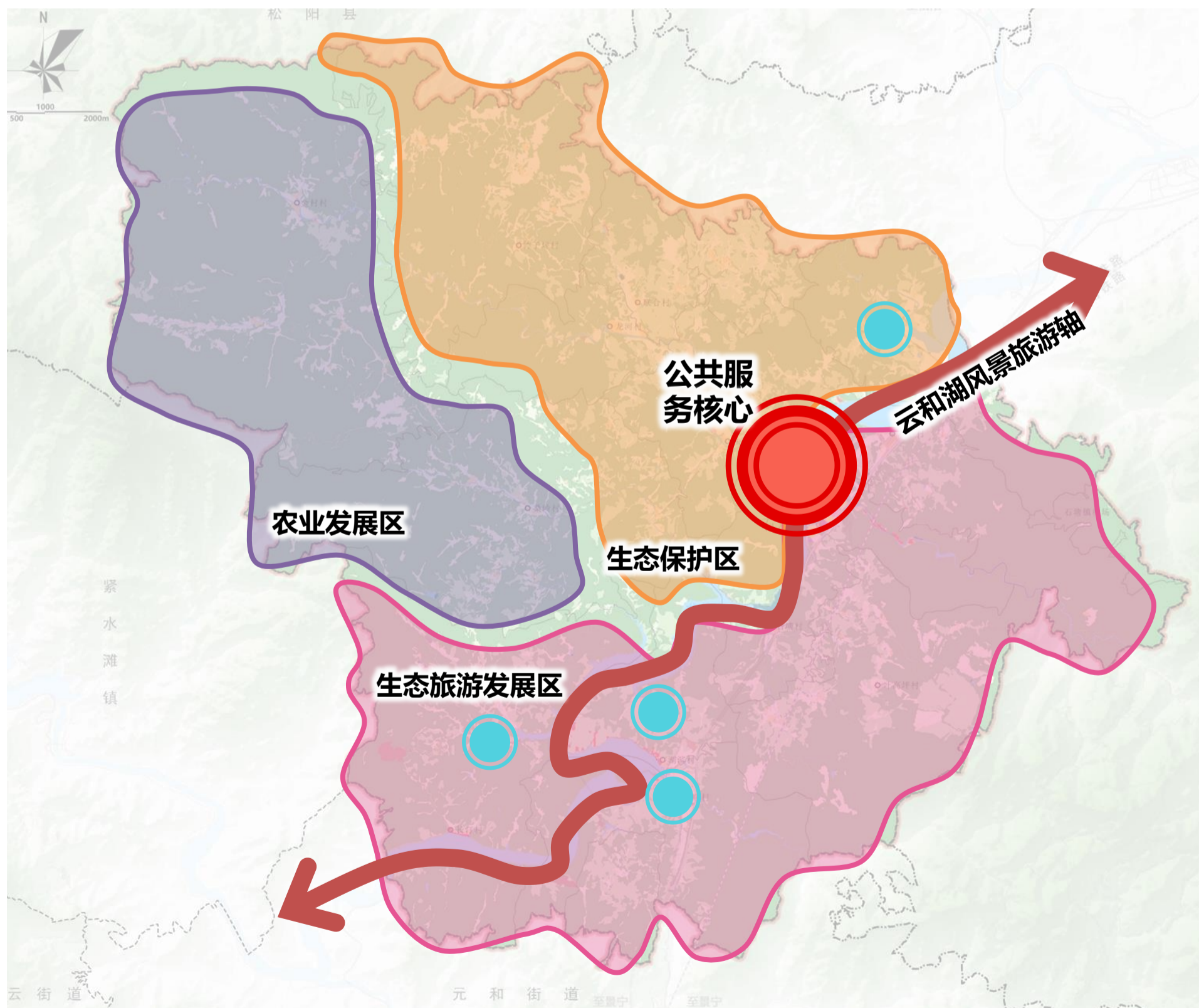
规划形成“一心、一带、三片、多节点”的总体布局结构。

“**一心**”：依托朱村村、石塘村、双港村构成的镇区公共服务核心。

“**一带**”：依托云和湖建设的云和湖风景旅游带。

“**一轴**”：镇域内形成的生态旅游发展区、生态保护区及农业发展区。

“**多节点**”：即小顺村、长汀村、湖滨村、规溪村多个发展节点。



国土空间总体格局图

落实三条基本控制线



耕地和永久基本农田

落实耕地保有量**1034.90公顷 (1.55万亩)**。
落实永久基本农田**995.20公顷 (1.49万亩)**。



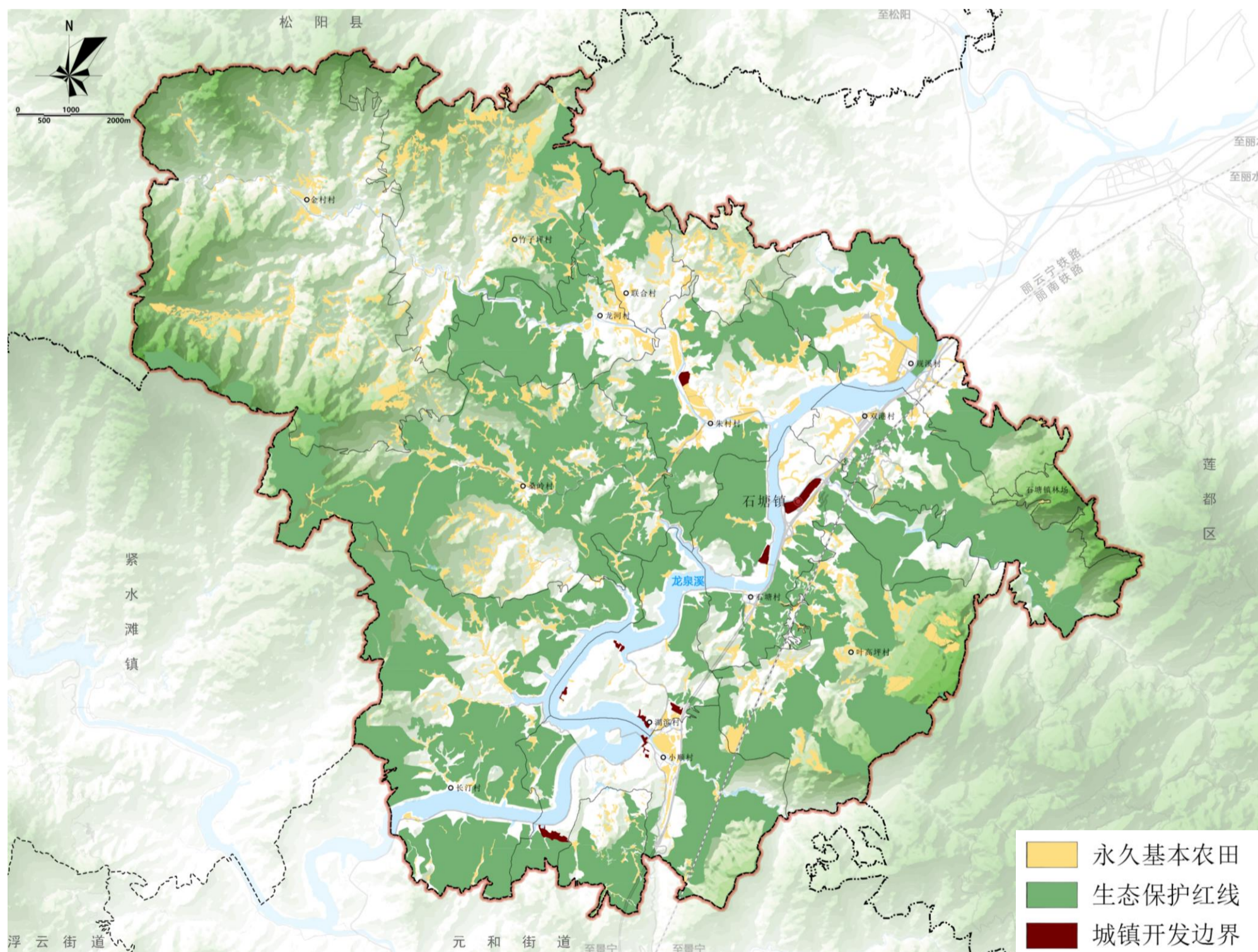
生态保护红线

落实生态保护红线**6491.25公顷**。



城镇开发边界

落实城镇开发边界 **39.68公顷**。



三线控制图

04 促进繁荣，统筹镇村体系

>> 镇村体系

>> 村庄分类

>> 产业发展



镇村体系

【形成“美丽镇区—中心村—一般村”镇村体系】

美丽城镇	中心村	一般村
石塘镇	石塘村	规溪村、湖滨村、桑岭村、长汀村、双港村、朱村村、联合村、竹子坪村、叶高坪村、金村村、小顺村、龙河村

村庄分类

【“集聚建设类、整治提升类、特色保护类和搬迁撤并类”四大类村庄】

集聚建设类	整治提升类	特色保护类	搬迁撤并类
规溪村、双港村、朱村村、石塘村、长汀村、湖滨村	金村村、联合村	桑岭村、小顺村	竹子坪村、叶高坪村、龙河村
6	2	2	3

产业发展

“一轴四片多点”

“一轴”：沿着龙泉溪形成**养生休闲发展轴**，结合周边的旅游资源，发展观光和休闲旅游业。

“四片”：以镇区为中心的**休闲养生产业区**；以小顺、桑岭为中心的**旅游度假产业区**；依托现有的茶叶和油茶产业，形成**茶叶、油茶产业区**，**油茶、茶叶产业区**。

“多点”：依托现状产业、自然景观集中发展**特色种植基地**。



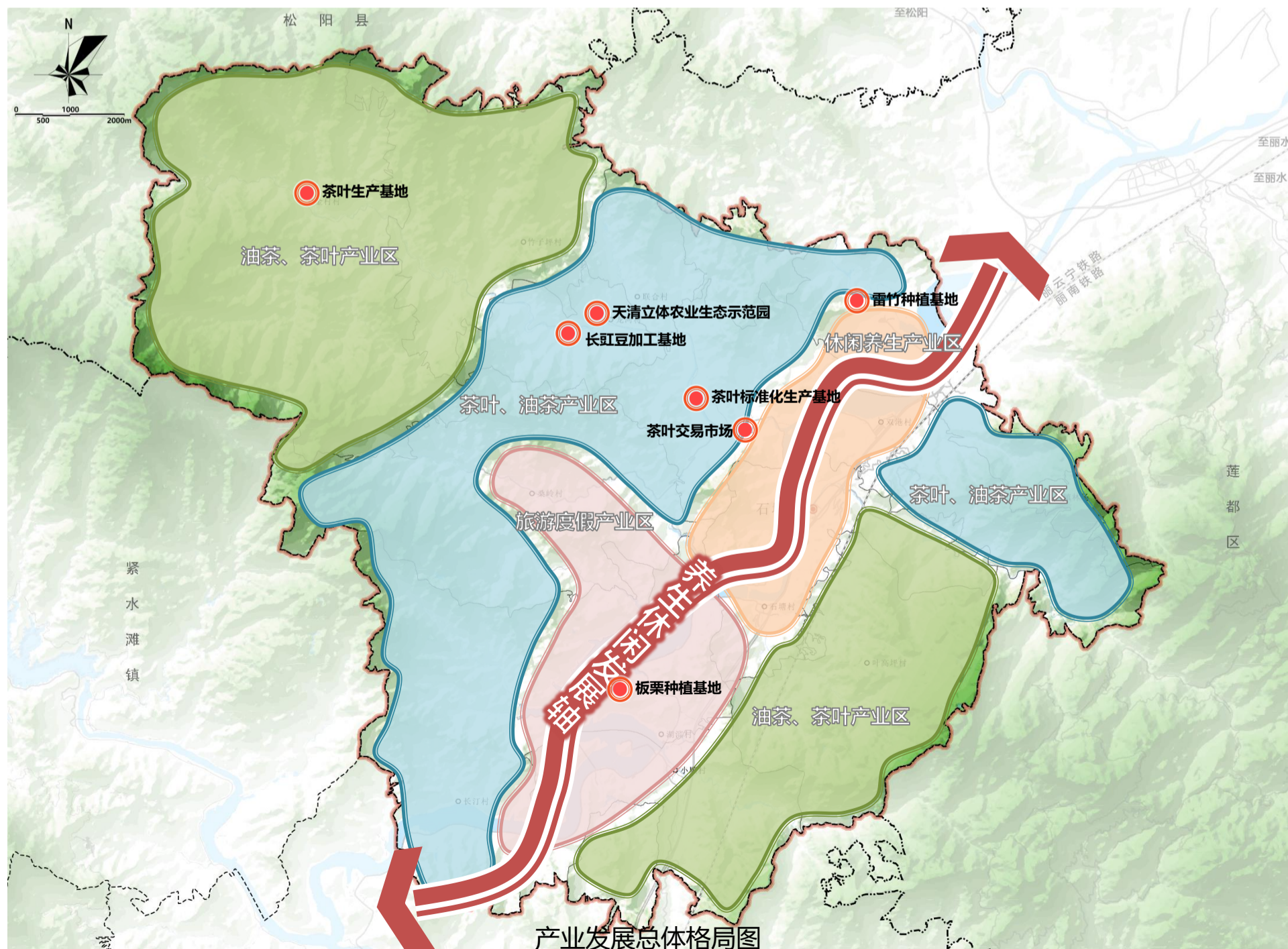
农业为基础



旅游为主导



瓯江茶田为特色



产业发展总体格局图

05

城乡融合，优化支撑体系

- >> 交通设施
- >> 公共服务设施
- >> 市政设施
- >> 防灾设施
- >> 历史文化保护



交通设施

【衔接县级交通规划,构建外联内畅的交通体系】

● 对外交通：“两铁一高”的对外交通格局。

□ 两铁：预留丽云宁铁路、丽南铁路通道。铁路站场位于中心城区赤龙山片区（云和站）。

□ 一高：保留现状长深高速，高速互通口为云和东互通。

● 干线公路：“两干一联”的干线公路网络。

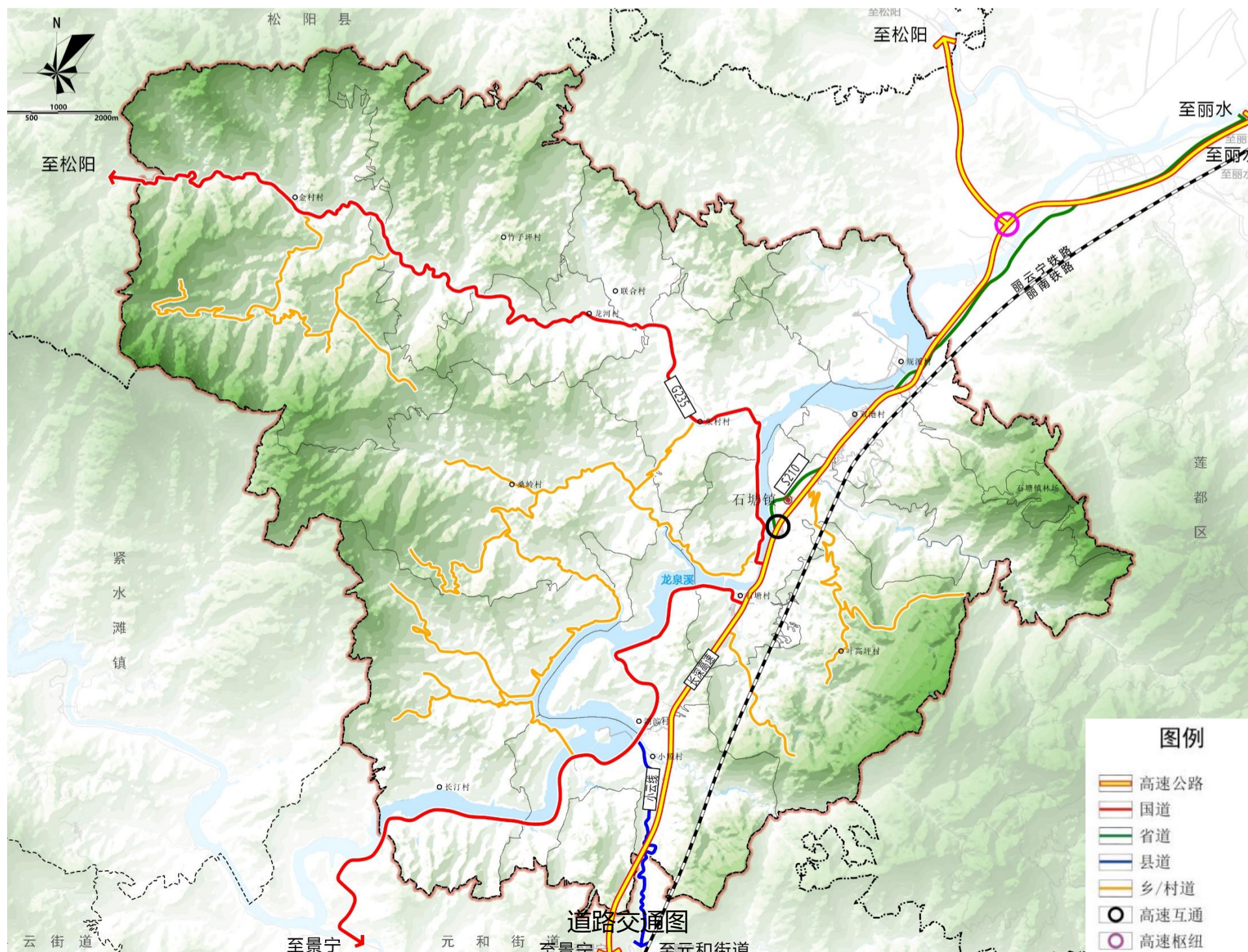
□ 两干：G235国道与S210省道。

□ 一联：小云线

● 客货运规划：

□ 客运规划：石塘镇二级客运站。

□ 货运规划：镇政府驻地及各行政村14个物流配送点。



公共服务设施

完善公共服务设施配置，构建“镇-村”两级生活圈



教育设施



根据人口变迁及适龄儿童入园入学需求变化，优化调整城乡学校和幼儿园布局。规划保留石塘镇中心幼儿园、石塘镇中心小学、石塘镇成人文化技术学校。



医疗设施

按照“卫生院镇区集聚，卫生室基础覆盖”的原则进行配置，推动两级医疗资源增量提升，规划保留石塘镇中心卫生院（下设朱村分院）、小顺村等3处卫生室，同时完善基层医疗卫生服务网络，全面深化“流动医院”建设。



文体设施



坚持为民惠民，完善文化服务设施与体育健身设施体系。规划保留石塘镇文化站、13处文化礼堂等文化设施；保留石塘镇篮球场、双港、长汀村健身房；规划新建规溪村、长汀村文化礼堂，扩建提升联合村等3处文化礼堂。



社会福利设施

按照“提升乡镇服务能级、实现行政村服务覆盖”的原则，构建两级养老服务体系。规划保留石塘镇养老院、残疾人之家、居家养老服务中心、10处居家养老服务照料中心。



市政设施



给水工程规划

至2035年，石塘镇的供水水源为现状**石塘水厂**，近期改造提升石塘水厂，供水规模由现状0.2万吨/天提升至0.3万吨/天；保留现状村庄给水点。



排水工程规划

镇区和农村居民点采用**雨、污分流排放体制**；乡镇建成区排水采用**终端处理**，保留现状14个污水终端处理设施。



电力工程规划

完善供电设施布局，优化电网结构。至2035年，石塘镇供电电源为现状**35千伏小顺变**和**35kV石塘变**；预留一条由**500千伏云和汇集站**联通**莲都的500千伏超高压走廊**。



燃气工程规划

至2035年，仍使用**瓶装液化石油气供气**；新建石塘阀室和石塘清管站；新建石塘LNG瓶组站；新建II类石油供应站，作为乡镇石油供应中心；规划落实**天然气庆元支线、天然气云和-景宁-文成-泰顺支线**。



环卫工程规划

全面实现“户分类、村收集、镇转运、县集中处理”。保留现状垃圾中转站3处，分别为**石塘中转站、朱村中转站、小顺中转站**。



通信工程规划

合理规划通信设施，集约用地，统一规划建设。打造智慧城镇，构建新型5G信息网等新型基础设施项目。

防灾设施

- **消防规划：**规划形成以乡镇专职消防队为中心、村义务消防员为补充的消防网络；规划建立健全区域协同部门联动的救灾机制。
- **防洪排涝规划：**规划瓯江镇区段防洪标准为50年一遇；农村区域防洪标准达到10年一遇及以上。
- **抗震防灾规划：**石塘镇地震烈度为VI度，“峰值加速度”为0.05g，反应谱特征周期0.35s；规划以S210、G235为主通道、村组道路为次通道，建设安全、可靠、高效的疏散救援通道系统。
- **地质灾害防治规划：**规划划定石塘镇金村-石塘村为重点防治区。
- **应急避难规划：**划至2035年，镇域人均应急避难场所面积不小于1.5平方米。规划在镇政府设置防灾指挥中心，镇区结合篮球场、学校等场所设置3处避难场所，村庄结合村委、阳光服务中心等办公建筑设置朱村避灾中心和张川村、麻厂村、小顺村等8处避灾安置点，并配置防灾物资。



历史文化保护

历史文化名村保护

保护省级历史文化名村1个，为桑岭村；以及规划期限内逐批公布的其他历史文化名村。

传统村落保护

保护省级及以上传统村落2处，均为国家级传统村落，分别为桑岭村、竹子坪村；以及规划期限内逐批公布的其他传统村落。

不可移动文物保护

保护县级及以上文物保护单位8处、县级文物保护单位14处，以及规划期限内逐批公布的其他文物保护单位、文物保护单位。其中国家级文保单位2个子项目，包括龙岩寨寨址、寨岩背寨址；县级文保单位6处，包括上孔窑址、双港外隆窑址、双港村夫人殿等。

历史建筑保护

保护县级及以上历史建筑1处，为竹子坪村王氏宗祠。建立历史建筑名录，划定历史建筑保护范围和建设控制地带，严格落实保护要求。

非物质文化遗产保护

保护县级及以上非物质文化遗产5项，其中省级非物质文化遗产1项，为瓯江帆船制作技艺；县级非物质文化遗产4项，为云和畲族花边衣、云和石塘肚兜、石塘扎包、云和绿茶传统制作技艺。

06 土地优化，整治修复协同

>> 农业空间综合整治与修复

>> 生态空间综合整治与修复

>> 城镇空间综合整治与修复



土地综合整治与生态修复

农业空间综合整治与修复

在规划期间，大力实施耕地功能恢复、高标准农田建设、农村建设用地整理等全域土地综合整治工程，积极推进“多田套合”农用地布局优化工作。

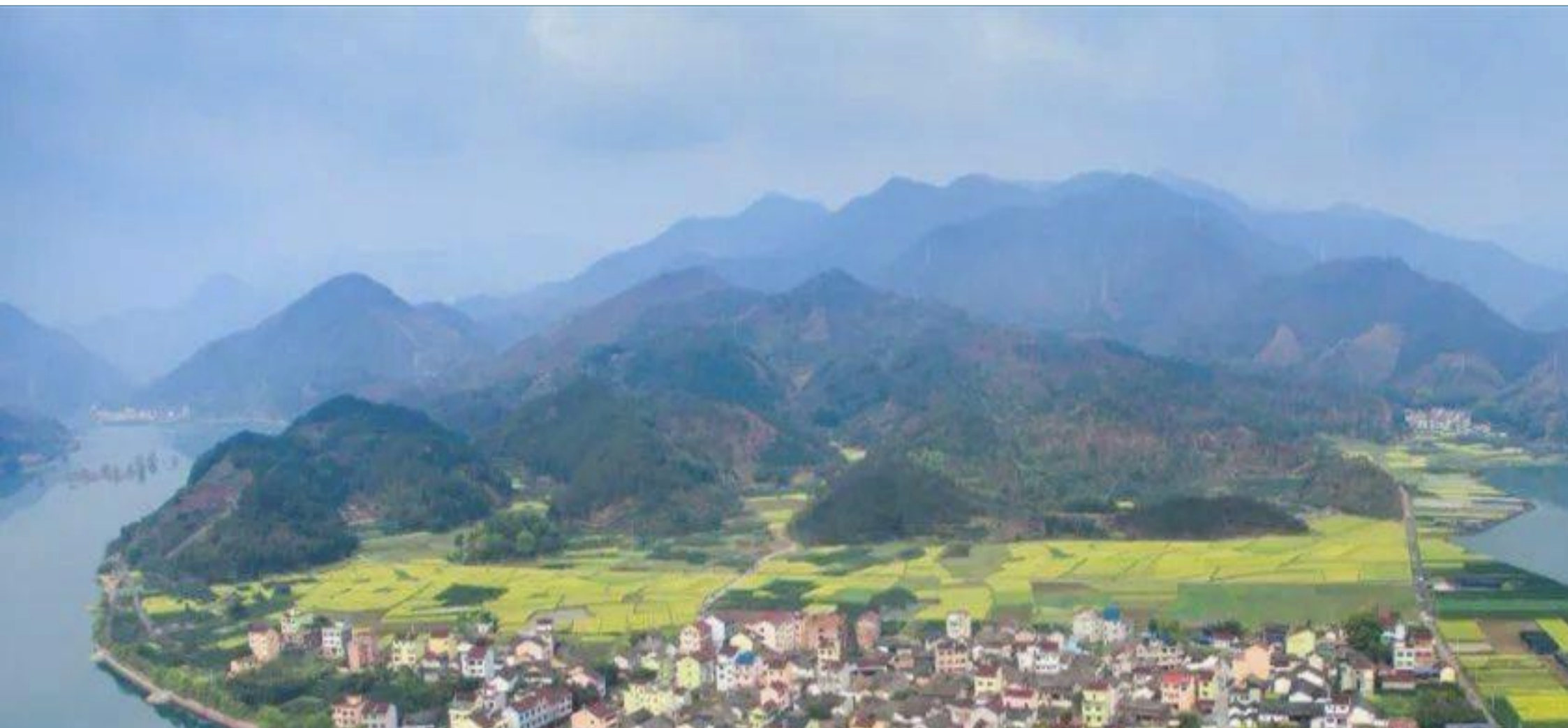


生态空间综合整治与修复

对镇域内的森林、矿山、河流等进行生态修复，筑牢生态安全屏障，重点对镇域内云和县龙泉溪开展生态修复工程。

城镇空间综合整治与修复

以城镇和产业空间品质提升为目标，以低效改造提升和环境综合整治为重点，深入推进城镇低效用地再开发与城市有机更新，提高建设用地效率。



07

规划赋能，建设品质镇区

>> 空间结构

>> 公共服务设施



空间结构

“两心引领、两轴两片多区”

“两心”：镇区服务中心、镇区文教中心。依托政府所在地形成综合公共服务核心；以石塘镇中心小学为核心，形成文教服务中心。

“两轴”：城镇发展轴、功能发展轴。

“两片”：城镇综合服务片、城镇文教生活片。功能发展轴以西由居住区、医院、公安等功能共同组成城镇综合服务区；功能发展轴以东由小学、幼儿园、居住区等功能共同组成城镇文教生活区。

“多区”：龙泉溪生态居住区、城镇综合中心区、城镇生活居住区、文教中心区、文教休闲居住区。



公共服务设施

行政设施规划

规划保留石塘镇镇政府等办公设施，同时进行提质升级，优化镇政府办公环境。



文化设施规划

保留现有镇区内的石塘镇文化站，并进行改造提升，打造乡镇文化家园。



教育设施规划

结合镇域人口需求，规划保留石塘镇中心小学和石塘镇中心幼儿园。



体育设施规划

规划保留石塘镇篮球场，规划结合现有闲置建筑补充运动、健身功能，同时结合公园绿地建设健身公园、健身广场。



卫生设施规划

规划结合镇区医疗需求，保留石塘镇中心卫生院1处，同时优化升级现状医疗设施。



福利设施规划

保留石塘镇居家养老服务中心，同时对现有设施进行提质升级。



08

落实管控，保障规划实施

>> 加强规划实施传导

>> 完善实施管控体系



加强规划实施传导

上位引领

县级国土空间总体规划

上位规划传
导内容落实

本级规划落实

乡镇级国土空间总体规划

重要控制线

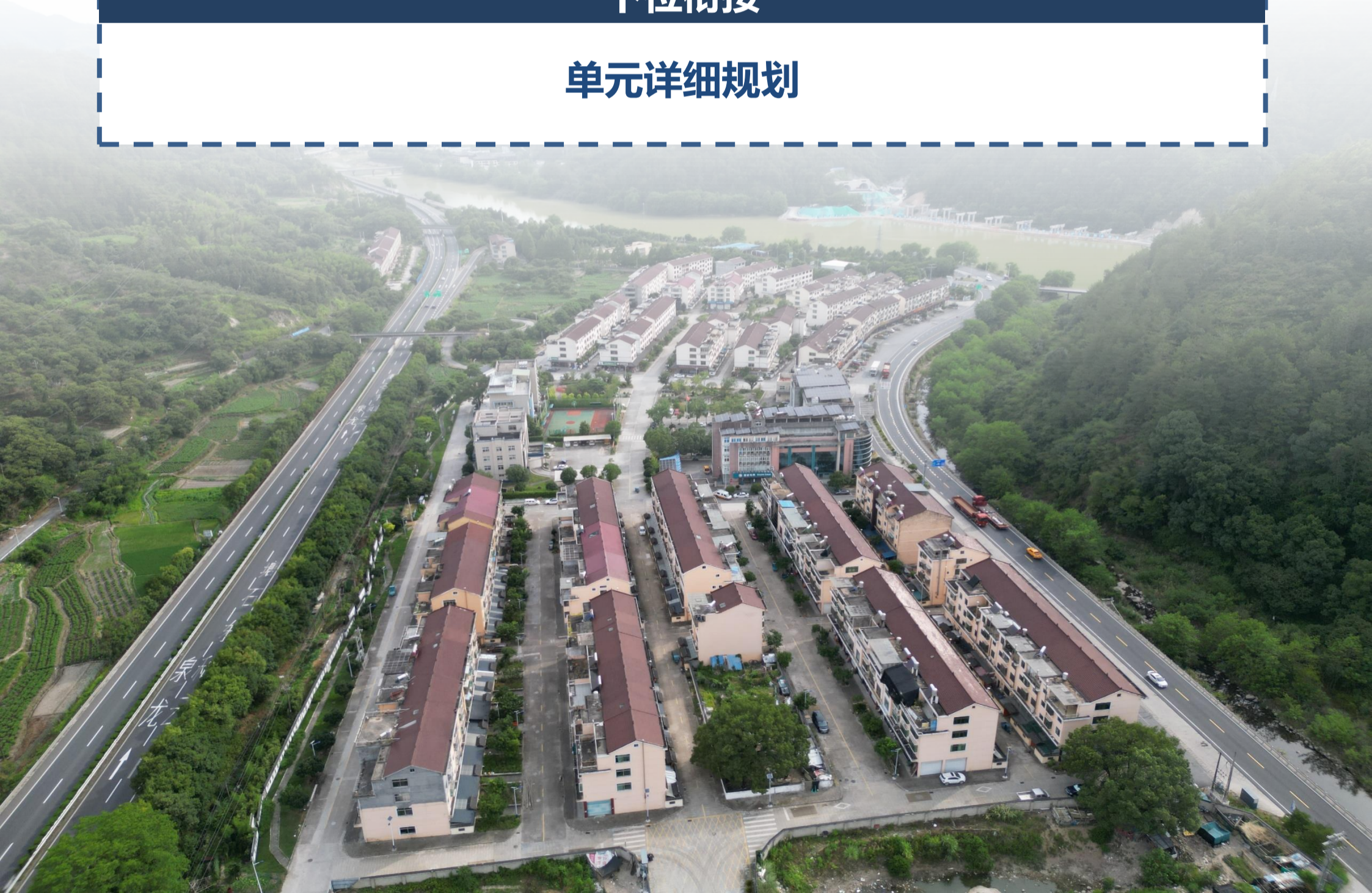
约束性指标

重大设施

主导功能

下位衔接

单元详细规划



完善实施管控体系



规划分期实施



加强规划动态评估



建立国土空间规划
“一张图”



加强规划实施监督



完善规划政策保障



加强规划传导

