The background of the image is a soft-focus landscape featuring a prominent mountain peak with a cluster of trees on its summit. The foreground is filled with dense, green foliage. The overall color palette is muted and natural, with a light, hazy atmosphere. A semi-transparent white horizontal band is overlaid across the middle of the image, serving as a background for the text.

丽水市莲都区老竹-丽新片区 国土空间总体规划（2021-2035年）

草案公示稿

目录/CONTENTS

01 规划总则

04 空间格局

02 现状特征

05 品质提升

03 发展定位

06 实施保障



01 规划总则

规划目的

为贯彻落实《中共中央 国务院关于建立国土空间规划体系并监督实施的若干意见》《中共浙江省委 浙江省人民政府关于加强国土空间规划体系建设并监督实施的意见》及《全国国土空间规划纲要（2021-2035年）》《浙江省国土空间规划（2021-2035年）》《丽水市国土空间总体规划（2021-2035年）》《莲都区国土空间总体规划（2021-2035年）》，优化生态、生产、生活空间布局，更好与重大项目和生产力要素布局相匹配，支撑和引领高质量发展，特编制《丽水市莲都区老竹-丽新片区国土空间总体规划（2021-2035年）》。

规划定位

丽水市莲都区老竹-丽新片区国土空间总体规划是对国土空间的保护、开发、利用、修复作出的总体部署与统筹安排；是对省级、市级、县级国土空间总体规划和相关专项规划的深化落实，是编制详细规划以及实施国土空间规划用途管制的重要依据。

规划原则

- ◆ **落实上位规划管控要求。** 加强对上位规划管控内容的深化、细化，通过对规划指标、空间布局、控制线等进行深化落实，保障上位规划管控要求的自上而下传导，确保管控落地。
- ◆ **明确各类用地功能布局。** 以人为本，完善功能，在上位规划确定的国土空间格局与规划用途分区基础上，侧重用途与地类的深化布局。
- ◆ **细化规划实施管制规则。** 加强规划的实施性与操作性，明确对详细规划的指导要求，强化规划实施引导。

01 规划总则

规划范围

本次规划范围为老竹畲族镇（以下简称老竹镇）和丽新畲族乡（以下简称丽新乡）行政管辖范围内的全部区域，**总面积163.07平方千米。**

其中老竹镇域面积81.64平方千米。包括12个行政村。

丽新乡域面积81.43平方千米，包括9个行政村。

规划期限

规划基期为2020年，**规划期限为2021-2035年**，其中近期至2025年，远期至2035年。



规划范围图

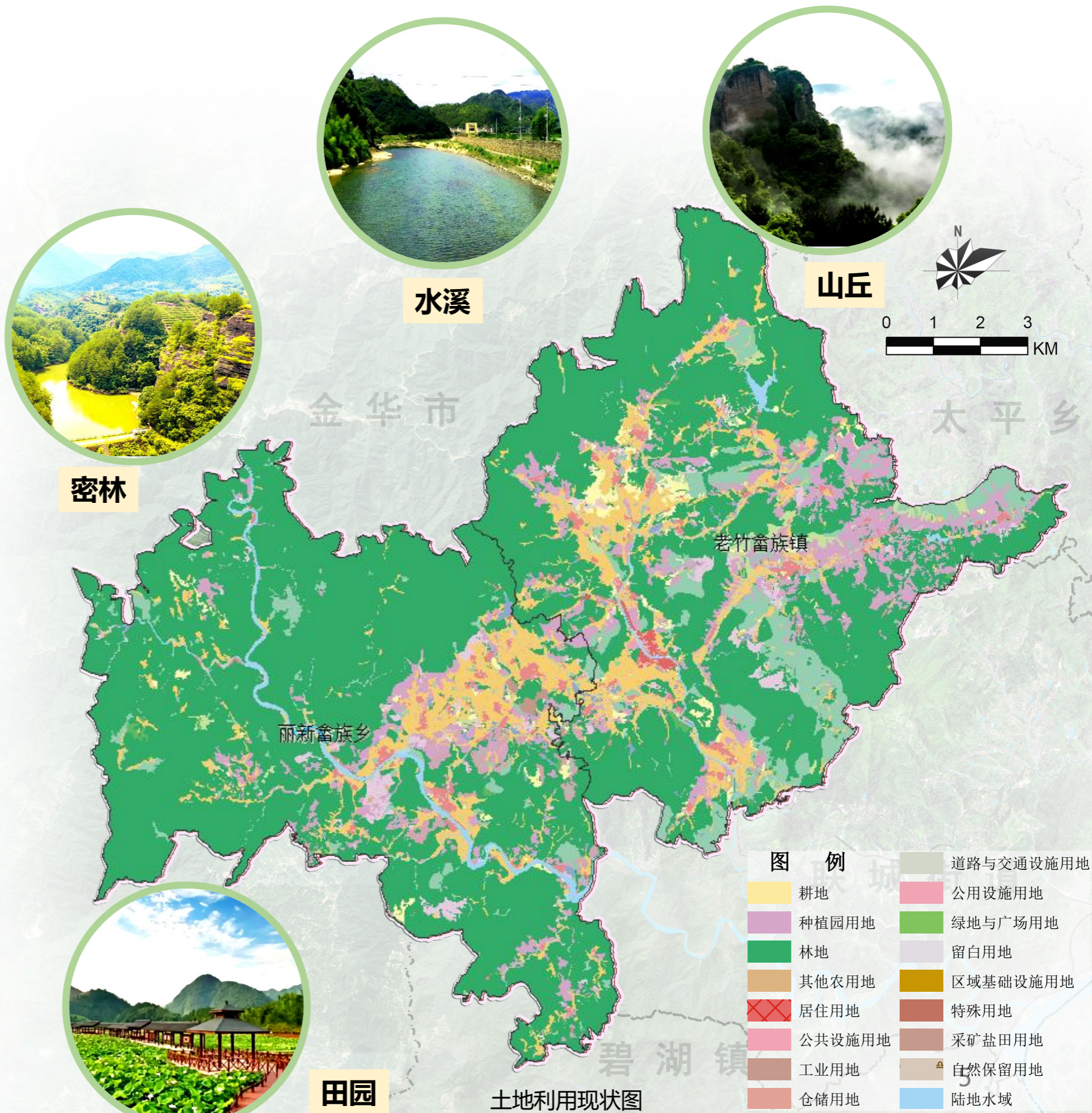
02 现状特征

自然地理格局

老竹-丽新片区位于丽水市莲都区西部，距离丽水城区20千米。境内地势起伏较大，东、西、北三面环山，西北高东南低，中间分布小块的溪谷盆地，以山地、丘陵地貌为主，整体呈现“七山一水两分田”地理格局。

现状用地条件

以2020年度国土变更调查数据为基础，根据国家“三区三线”划定规则，将在自然资源部备案的2020年前已批未用土地作为现状建设用地，形成基期数据。现状农林用地约占陆域国土总面积的93.38%，建设用地约占2.74%，湿地及陆地水域约占2.72%，其他土地约占1.16%。农林用地中，耕地1577.90公顷，园地1651.58公顷，林地11728.71公顷；建设用地中，城乡建设用地392.18公顷，区域基础设施用地88.98公顷，其他建设用地26.46公顷；湿地及陆地水域221.14公顷，其他土地94.77公顷。



03 发展定位

目标定位

- ◆ **总体定位。** 依托健康生态、养生养老、山水秀美的特质，凸显畬乡风情独特个性，深度挖掘休闲宜居、生态花园、白莲之乡、健康养生，长寿福地等几大主题特色，以东西岩景区创5A、高铁枢纽站等为发展机遇，将老竹-丽新片区打造成为：

畬乡文旅风情镇，秀美花园宜居地

- **丽新：** 莲都区西部门户区、区级交通枢纽，畬族风情展示地，生态农旅特色乡。
- **老竹：** 莲都区重点镇，畬族风情特色小镇，景区带动城镇发展的典范。

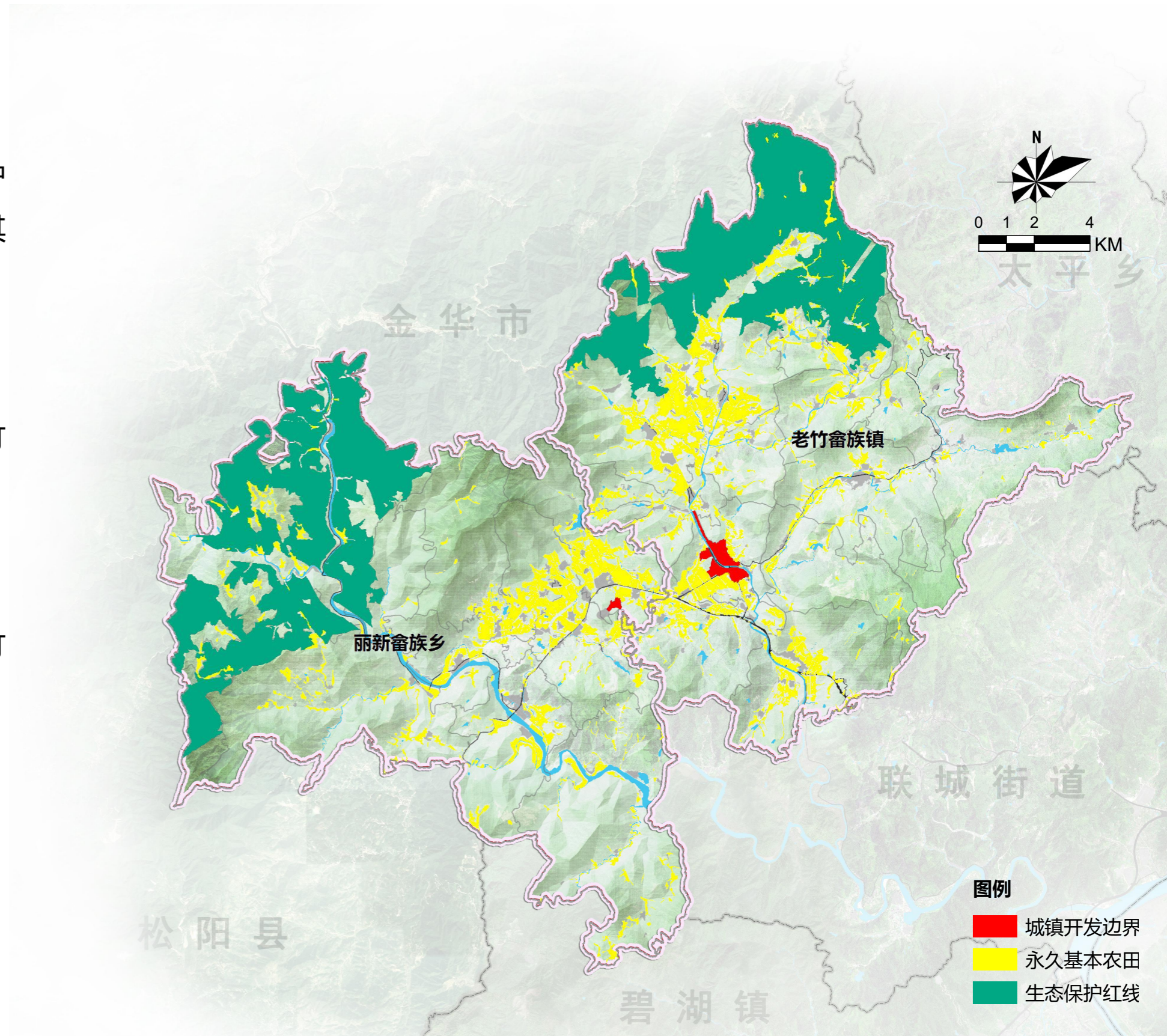
发展规模

规划至2035年常住人口2.40万人(老竹镇1.50万人，丽新乡0.90万人)，城镇化率53%。

04 空间格局

三条基本控制线

- ◆ 严格落实上位规划划定的永久基本农田保护范围，片区永久基本农田1507.85公顷。其中老竹镇877.63公顷，丽新乡630.22公顷。
- ◆ 严格落实上位规划划定的生态保护红线范围，片区生态保护红线3061.10公顷。其中老竹镇1430.79公顷，丽新乡1630.31公顷。
- ◆ 严格落实上位规划划定的城镇开发边界范围，片区城镇开发边界面积51.86公顷，其中老竹镇46.68公顷，丽新乡5.18公顷。



三条基本控制线分布图

04 空间格局

国土空间总体格局

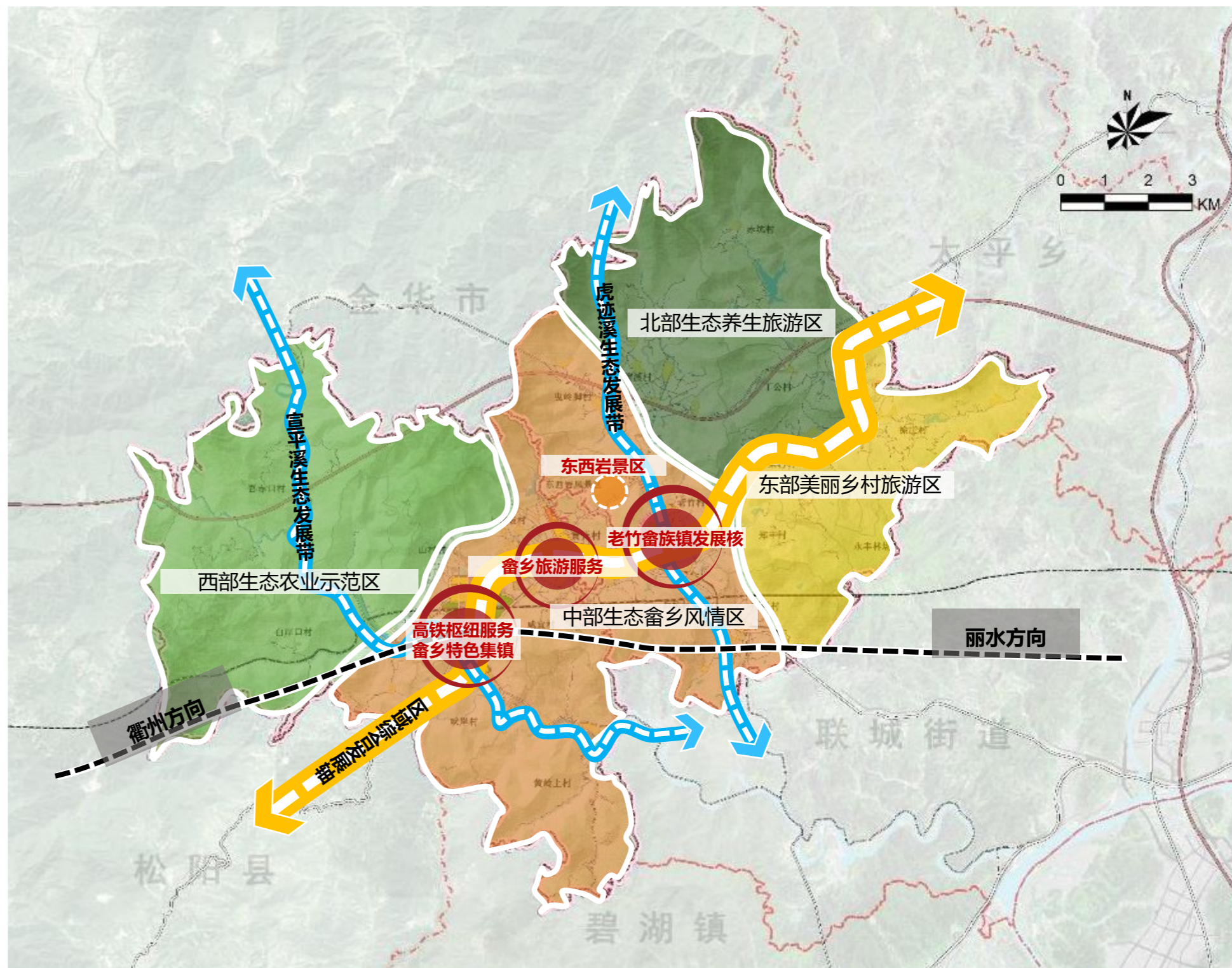
◆形成一轴两带三核四片区的空间格局。

一轴：区域综合发展轴

两带：宣平溪生态发展带
虎迹溪生态发展带

三核：丽新高铁服务发展核
畬乡旅游服务发展核
老竹畬族镇发展核

四片区：东部美丽乡村旅游区
西部生态农业示范区
中部生态畬乡风情区
北部生态养生旅游区



国土空间总体格局图

04 空间格局

优化三大空间布局

01

农业空间现代高效

采取“长牙齿”硬措施，严格落实耕地保护制度；保障粮食安全，落实永久基本农田保护；深入推进全域土地综合整治，助推农业现代化发展。



02

生态空间安全和谐

厚植绿色底蕴，筑牢生态屏障。统筹山水林田湖草一体化保护修复，塑造美丽生态国土。



03

城镇空间复合集约

构建“镇区-中心村-一般村”三级镇村体系，合理控制村庄建设用地规模，优化城乡用地结构。切实保障乡村振兴发展空间用地，建立“一轴两带一核七区”产业格局。



05 品质提升

完善综合交通体系

◆ 通过高铁站、缙莲松高速出入口、仙居至庆元的省道(209)等重要交通的规划建设，充分做好综合交通的衔接与梳理，串联核心区块，编织成网，打造通达的老竹丽新片区，**并打造特色旅游环路，最美环线**，综合提升重要农村道路；

◆ 对外交通：

衢丽高铁

缙云至江山高速

209省道（仙居至庆元）

丽武线

◆ 对内交通：

丽武公路（老竹镇干路）

港前线（老竹镇干路）

最美环线（老竹镇支路）

丽新至高溪快速路（丽新乡干路）

丽武线（丽新乡干路）

最美环线（丽新乡特色支路）



交通体系规划图

05 品质提升

合理构建城乡生活圈

构建“镇-村”两级生活圈体系，形成**2个城镇生活圈、8个乡村生活圈**，其中老竹镇打造专业化服务中心，丽新乡打造特色化服务中心。

乡镇生活圈按照教育、医疗、文化、体育、卫生、养老等功能，配置完善的公共服务设施；乡村社区生活圈合理配置公共服务和生产服务设施，满足乡村居民文化交流、科普培训、卫生服务等需求。

城镇生活圈

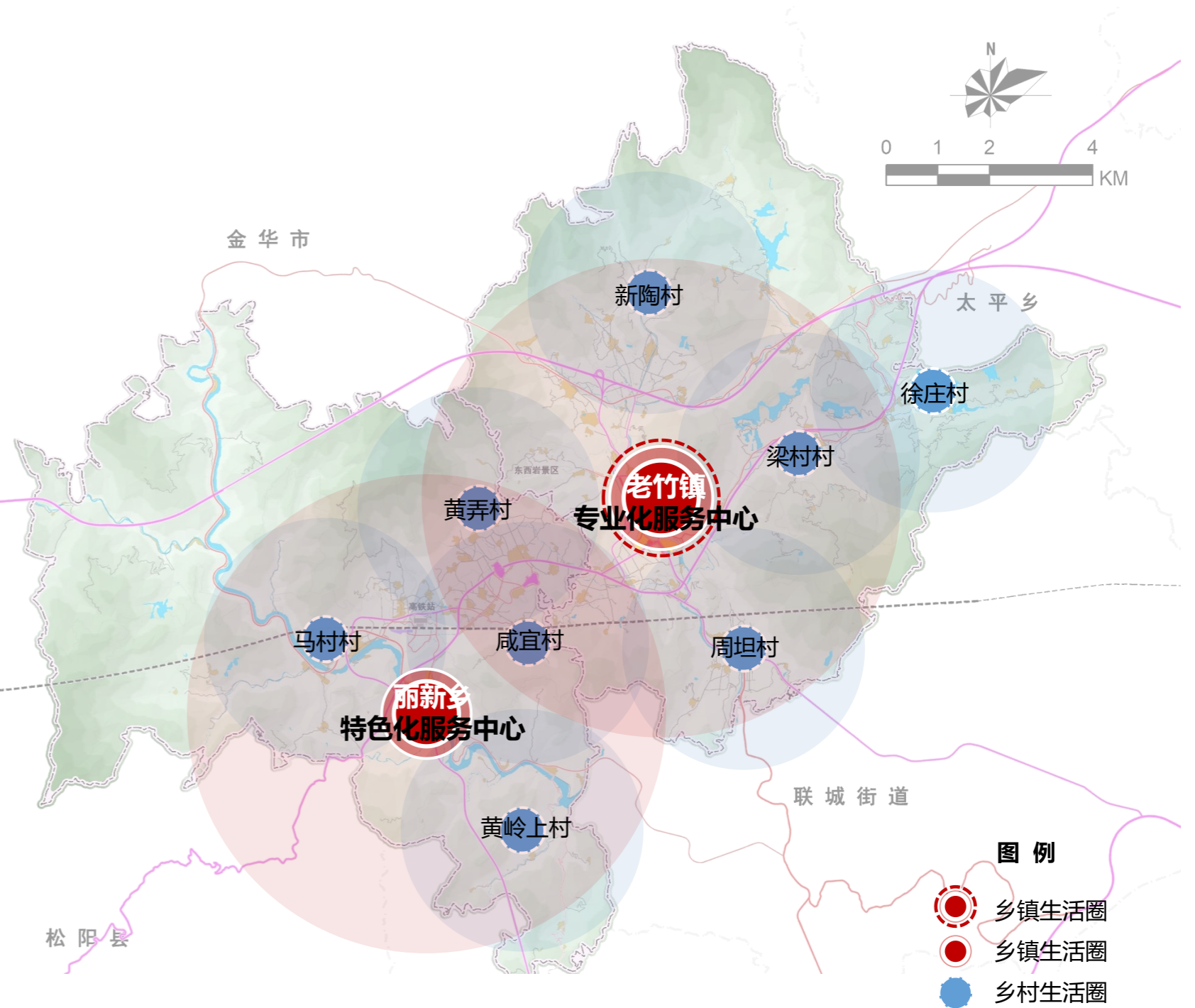
老竹镇专业化服务中心

丽新乡特色化服务中心

乡村生活圈

梁村村、新陶村
徐庄村、周坦村

黄岭上村、黄弄村
马村村、畎岸村、咸宜村



城乡生活圈规划图

05 品质提升

保障提升基础设施

◆ **构建一体化市政设施体系。** 落实莲都区级国土空间总体规划相关要求，衔接各类基础设施专项规划，遵循“绿色、智慧、共享、安全”的原则，升级安全韧性的能源和水利设施网络，构建智慧互联的信息基础设施网络，不断提升基础设施现代化、体系化、智能化、网络化和效能化水平。

给水设施系统

规划完善各类给水设施和管网，形成安全可靠的配水网络体系。

电力设施系统

规划扩容老竹变电站，新建高铁变电站。继续强化农村电网整治。

环卫设施系统

不断健全优化垃圾收运体系建设。推进城乡垃圾分类收集，统一处置。

排水设施系统

镇区采用雨污分流，污水均送至污水厂处理，加强农村污水处理设施建设。

通信设施系统

保留提升现有邮政局所与电信基站，加快推进人口集中区5G网络全覆盖。

燃气设施系统

规划新建老竹LNG撬装气化站。

◆ **构建完善韧性的防灾减灾体系。** 提升综合应急救援能力，加快途径安全完善韧性的防灾减灾体系的构建。强化防洪排涝、消防、人防、抗震防灾和地质灾害防治、公共防疫等方面建设和管控，建立灾害预警及协调机制。

消防规划

防洪排涝规划

抗震防灾规划

地质灾害防治规划

人防工程规划

05 品质提升

保护利用历史文化

- ◆ **梳理历史文化资源要素，明确保护范围。** 老竹—丽新片区历史文化资源丰富，其中，非物质文化遗产包括畬族绣花、处州乱弹、畬族彩带编制、蓑衣编织等，重要历史文化资源包括曳岭脚村1处省级历史文化名村，梁村村1处国家级传统村落，曳岭脚村、沙溪村2处省级传统村落，梁村河桥、梁安世墓、梁村新屋、打石坛岩画4处文保单位，梁村古戏台1处历史建筑。
- ◆ **加强文化遗产保护传承，延续文化脉络。** 片区内汇聚有畬族文化、红色文化、古民居文化、状元文化、白莲文化、码头水运文化、乡愁文化等多种文化遗产，规划提出以提炼地方文化资源核心要素，联动片区历史文化脉络，打造特色本土文化品牌，形成具有老竹—丽新片区特色的文化凝聚力。



05 品质提升

开展土地整治与生态修复



- 坚持“生态优先、因地制宜、循序渐进”的原则，统筹推进低效园草地开发，增加有效耕地面积，缓解耕地占补平衡压力。
- 审慎稳妥推进耕地功能恢复，通过土地平整等工程，和周边的耕地进行集中连片，减少耕地碎片化。



- 开展旧村庄、废弃和闲置等建设用地整理复垦，对零散的农村居民点进行相应的撤并，实现村庄建设空间集约高效。
- 从功能、交通、空间、景观、设施、风貌等六个层次开展小城镇环境综合整治，建设美丽城镇。



- 四大举措保护治理流域水环境：防洪保安全、优质水资源、健康水生态、宜居水环境。
- 围绕“一景、两溪、四路”，建设彩色森林，用色叶、观花、观果树种，营造丰富多变的森林四季景观；保护古树名木，改善树种结构，对针叶林进行阔叶化改造。

06 实施保障

保障措施

- ◆ **强化数字化管理。** 依据乡镇级规划数据库建设标准和数据汇交要求，形成乡镇级规划数据库，纳入国土空间基础信息平台 and 国土空间规划“一张图”实施监督信息系统，作为详细规划、村庄规划编制和审批的基础和依据，维护国土空间规划的传导性、约束性、权威性。
- ◆ **建立规划定期体检评估和修改机制。** 开展国土空间规划定期体检和五年一评估，结合国民经济和社会发展实际，根据发展规划和国土空间规划评估结果，对国土空间规划进行调整完善。符合规定确需修改的，按规定程序报批。
- ◆ **完善规划监督机制。** 建立规划编制、审批、修改和实施监督全程留痕制度，充分发挥人大、政协和公众对规划实施的监督作用，多途径落实规划监督、执法、问责联动机制，保障公众对国土空间规划的知情权、参与权和监督权，提升全社会参与规划编制、实施与监督的积极性和能动性。