

LIANDU·YAXI

2021-2035年

丽水市莲都区雅溪镇国土空间总体规划

(2021-2035年)

—草案公示稿—



# 目录

CONTENTS

01 规划总则

04 空间格局

02 现状特征

05 品质提升

03 发展定位

06 实施保障

## 规划目的

为贯彻落实《中共中央国务院关于建立国土空间规划体系并监督实施的若干意见》《中共浙江省委浙江省人民政府关于加强国土空间规划体系建设并监督实施的意见》及《全国国土空间规划纲要（2021-2035年）》《浙江省国土空间规划（2021-2035年）》《丽水市国土空间总体规划（2021-2035年）》《莲都区国土空间总体规划（2021-2035年）》，优化生态、生产、生活空间布局，更好与重大项目和生产力要素布局相匹配，支撑和引领高质量发展，特编制《丽水市莲都区雅溪镇国土空间总体规划（2021-2035年）》。

## 规划定位

**本规划是对雅溪镇国土空间做出的总体安排，对雅溪镇国土空间保护、开发、利用、修复等工作做出作出的总体部署与统筹安排，是编制详细规划以及实施国土空间规划用途管制的重要依据。**

## 规划原则

**落实上位规划管控要求。**加强对上位规划管控内容的深化、细化，通过对规划指标、空间布局、控制线等进行深化落实，保障上位规划管控要求的自上而下传导，确保管控落地。

**明确各类用地功能布局。**在上位规划确定的国土空间格局与规划用途分区基础上，侧重用途与地类的深化布局。以人为本，完善功能，尤其突出公共服务设施、市政基础设施等公益类设施的深化布局。

**细化规划实施管制规则。**加强规划的实施性与操作性，明确对详细规划的指导要求，强化规划实施引导。

# 01 规划总则

2021-2035  
LIANDU·YAXI

雅溪

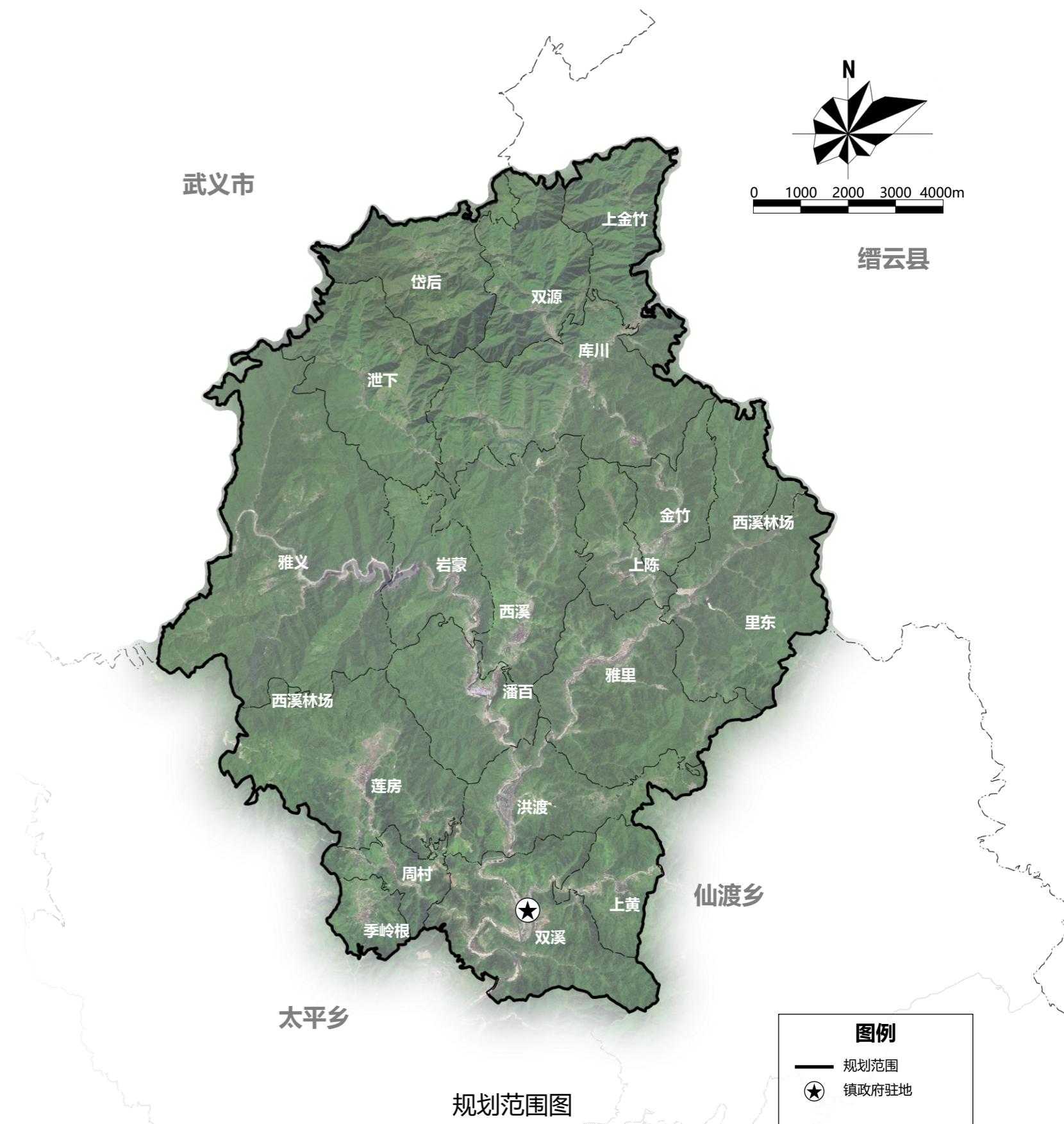
## 规划范围

本次规划的范围为**雅溪镇**行政管辖范围内的全部区域，下辖双溪村、洪渡村、莲房村、西溪村、库川村、岱后村、雅里村、金竹村等19个行政村，**总规划面积157.64平方千米**。

## 规划期限

规划基期年为2020年，**规划期限为2021-2035年**。

其中近期至2025年，远期待至2035年，远景展望至2050年。



# 02 现状特征

2021-2035  
LIANDU·YAXI



## 自然地理格局

雅溪镇与市区直线距离15公里。雅溪东接缙云县，西连武义，是莲都区的北大门。

境内群山环绕，谷地相间；双溪、洪渡、潘白、西溪地势较为平坦，为河谷冲积平原；镇域北部与西部地势较高，分布着海拔大于800米的群山。

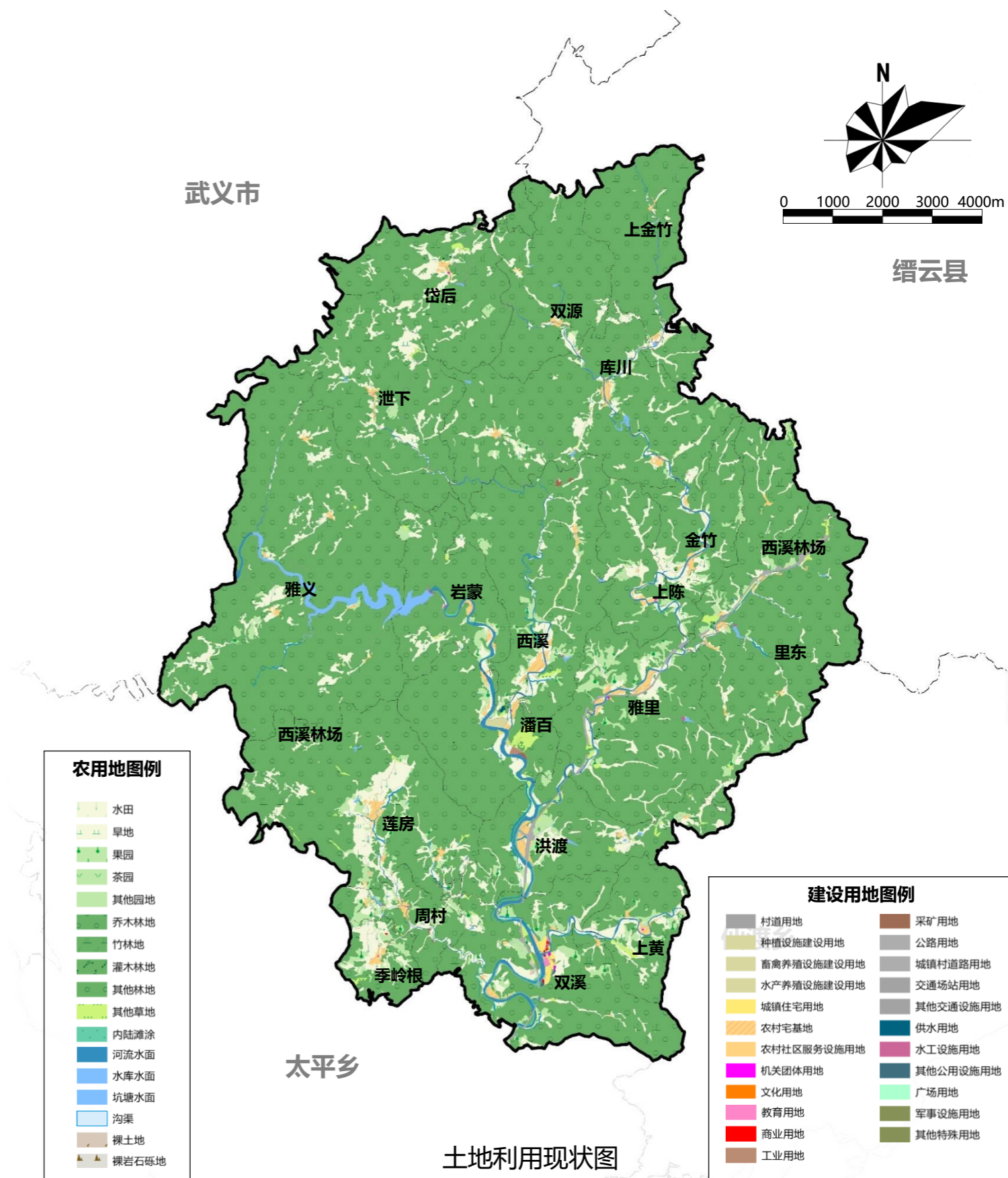
## 社会经济条件

现状镇域户籍人口21398人，常住人口8338人。

主导产业为传统农业，已创建一批家庭农场，新型农业经营主体态势初现；二产处于起步阶段。三产资源丰富，但没有充分开发，规模有限。

## 现状用地条件

雅溪镇镇域总面积为15764.15公顷。农用地占比为96.66%。



## 目标定位

依托雅溪红色文化、生态资源、历史古建等优势，深度挖掘“红色+绿色+古色三色融合”，落实上位国土空间规划对雅溪镇生态经济地区的主体功能定位要求以及的职能要求，规划将雅溪镇打造为

浙西南**红色文化**教育基地

北部**高山精品农业**示范区

“**红绿古**” **农文旅融合**特色镇

## 发展规模

规划至2035年**常住人口1.30万人**，**城镇化率达到50.33%**。

# 04 空间格局

2021-2035  
LIANDU·YAXI

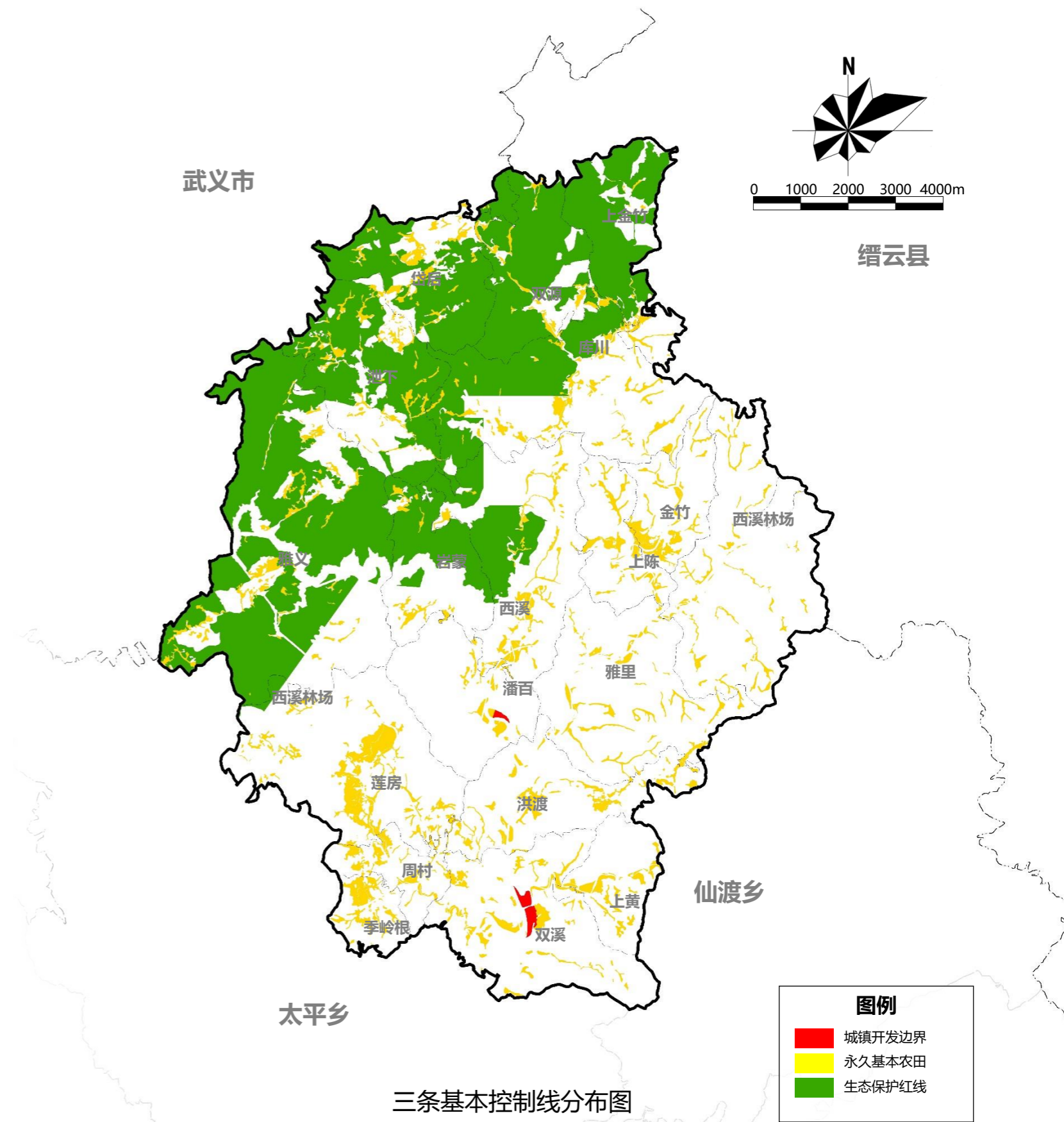


## 三条基本控制线

严格落实永久基本农田保护面积954.55公顷。

严格落实生态保护红线面积4427.72公顷。

严格落实城镇开发边界面积21.92公顷。



# 04 空间格局

2021-2035  
LIANDU·YAXI



优化三大空间布局

## 农业空间 提质增效

优先保障粮食安全和生态安全，合理推进农业结构调整，严守耕地红线。

坚持山水林田湖草生命共同体的理念整体保护、系统修复、综合治理。

## 生态空间 保护修复

## 建设空间 集聚节约

“控制总量、优化存量、盘活存量、用好流量、提高质量”，推动乡村振兴发展。

# 04 空间格局

2021-2035  
LIANDU·YAXI



## 国土空间总体格局

打造“两核两带四片区”国土空间总体格局。

### 两核：

城镇综合服务核

库川旅游服务核

### 两带：

综合产业发展带

滨水生态发展带

### 四片区：

乡村振兴示范区 (综合服务+产品加工+商贸中心)

产业物流商贸区 (特色产业+商贸物流)

特色文化旅游区 (古民居古建筑+红色文化)

生态农业旅游区 (高山农业+农事体验+生态旅游)



国土空间总体格局图



# 05 品质提升

2021-2035  
LIANDU·YAXI



## 合理布局公共服务

规划构建“镇一村”两级生活圈体系

形成一个城镇生活圈、四个乡村生活圈，完善乡域公共服务设施，打造便捷的人居环境。

### 城镇生活圈

双溪 洪渡 莲房 潘百 周村 季岭根 上黄

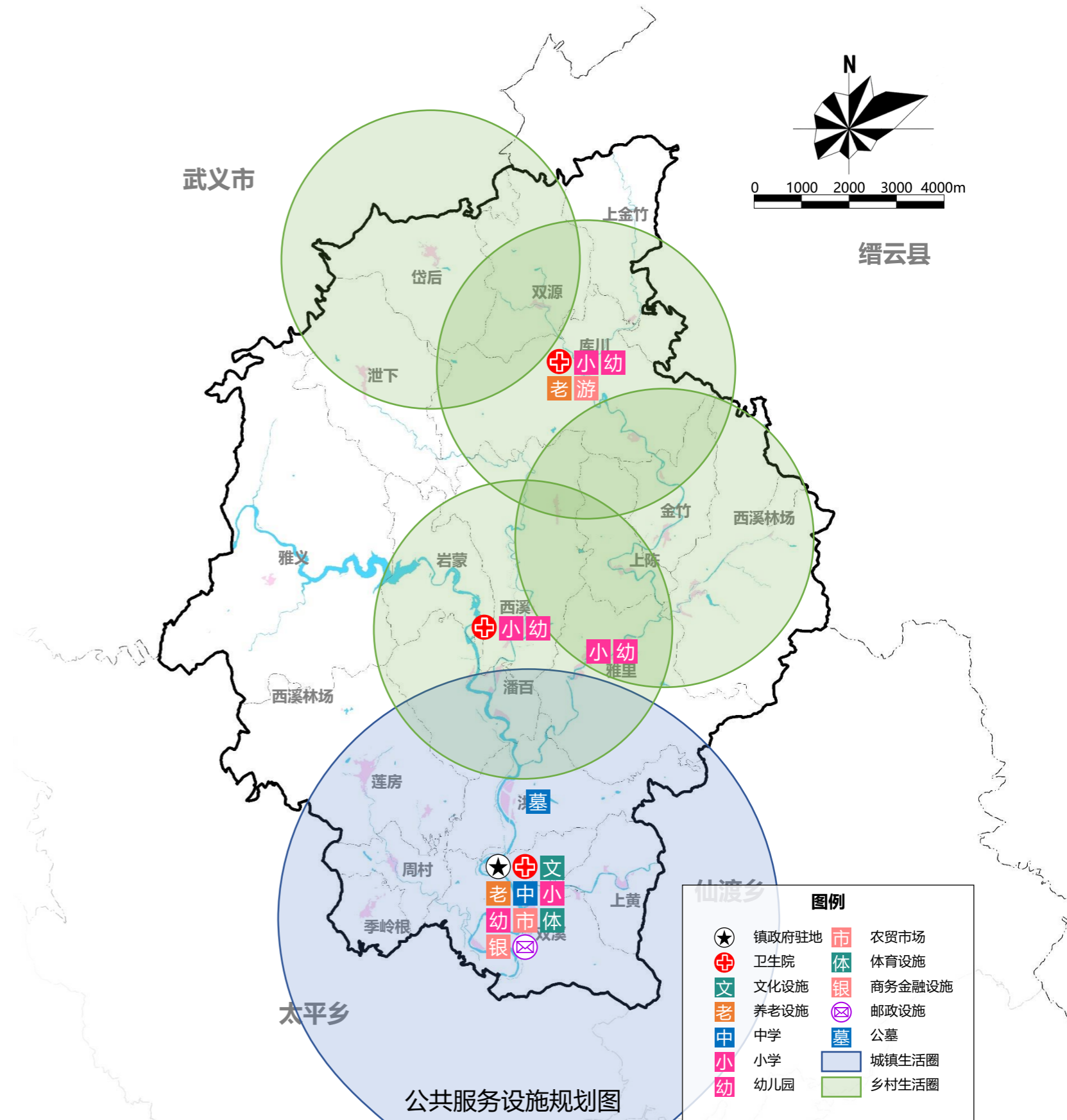
### 乡村生活圈

西溪  
雅义  
岩蒙

库川  
双源  
上金竹

金竹  
上陈  
雅里  
里东

岱后  
泄下



# 05 品质提升

2021-2035  
LIANDU·YAXI



## 保障提升基础设施

### 供水设施工程

乡镇水源为雅溪水厂，完善村镇供水管网体系，规划供水水质达标率100%。

### 排水设施工程

城镇单元采用雨污分流，污水由污水厂统一处理，乡村单元完成处理终端全覆盖，提升设施处理标准。

### 电力设施工程

乡镇电力源于雅溪35kV变电站，镇区采用环网供电，加强电力干线的梳理与整治。

### 通信设施工程

保留邮政支局、通信端局、广电机房，实现全镇域信号全覆盖。

### 环卫设施工程

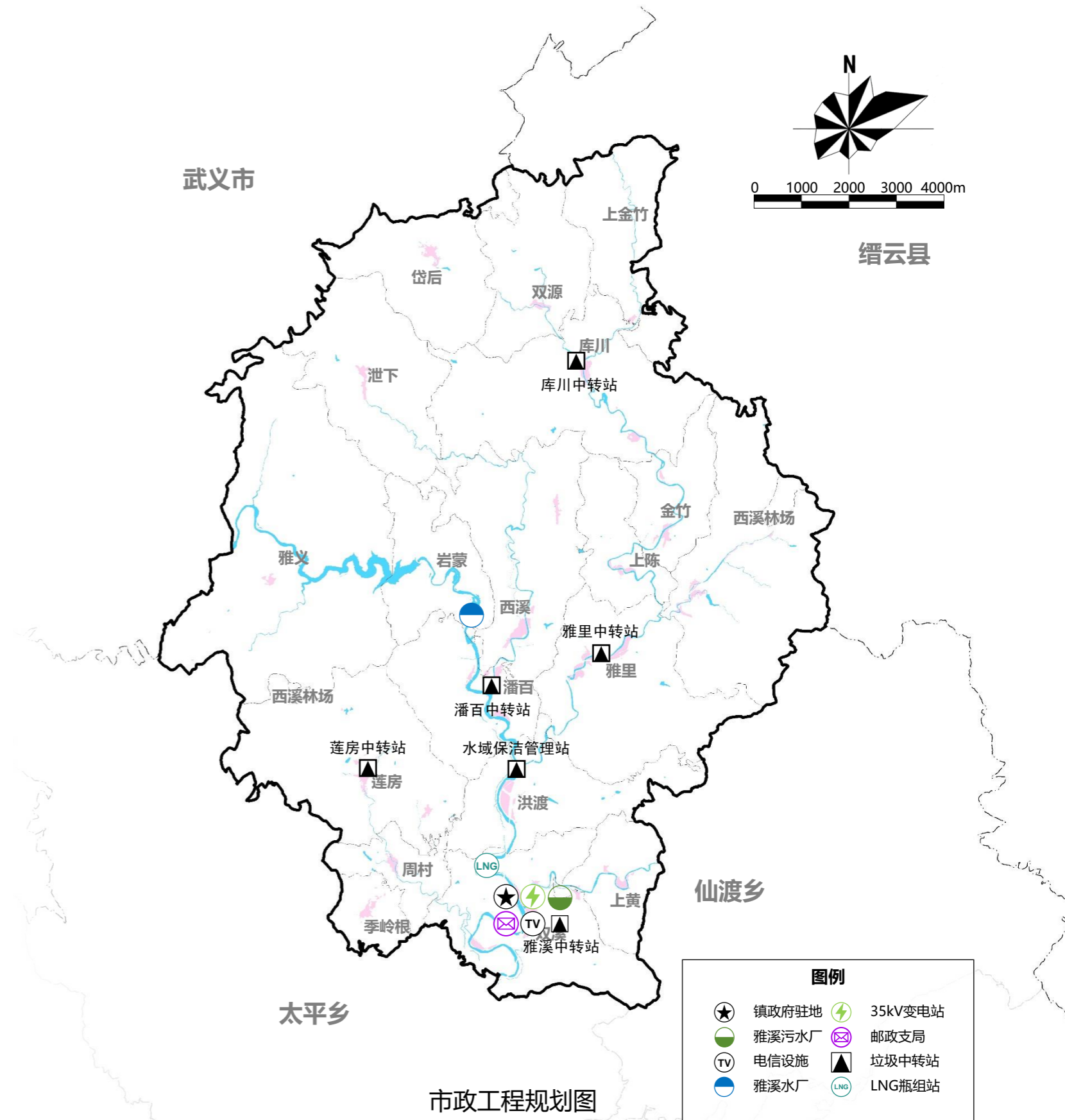
6座转运站实现镇域全覆盖，收集方式主要采用“户集—村收—乡镇转运—市/区处理”的清运模式。

### 燃气设施工程

在镇区北侧设置LNG瓶组站，以瓶装液化气型式供应燃气。

### 防灾体系

构建完善韧性的防灾减灾体系。提升综合应急救援能力。强化灾害防治、防疫管控，建立灾害预警及协调机制。



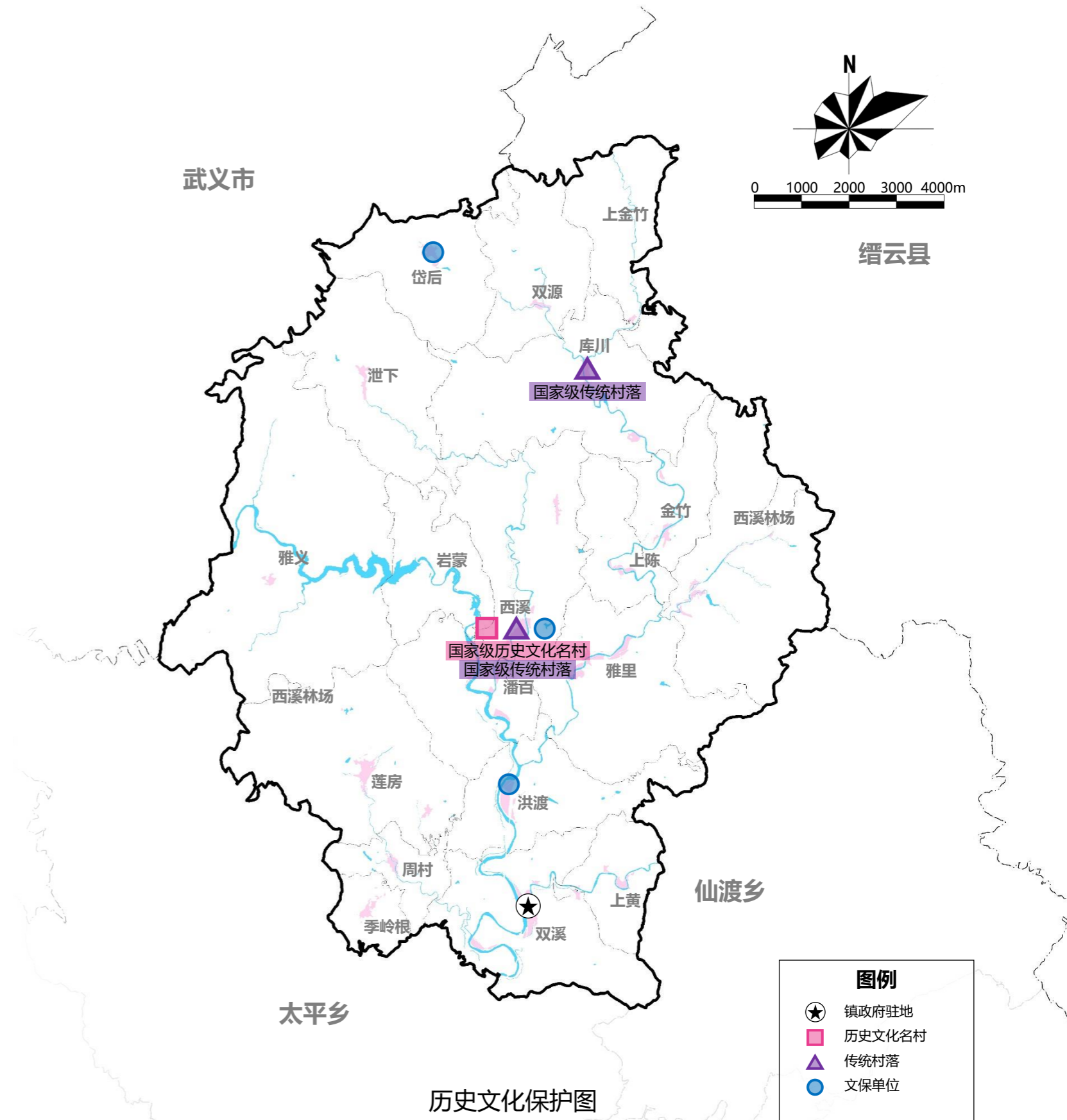
## 历史文化保护

雅溪镇有国家级历史文化名村1处，国家级传统村落3处，非物质文化遗产7项。

类别	名录	等级	保护区面积 (hm <sup>2</sup> )
历史文化名村	西溪村	国家级	4.00
传统村落	西溪村	国家级	
	库川村	国家级	5.88
	龚山村	国家级	2.03
类别	名录	等级	类别
非物质文化遗产	丽水吹打	省级	传统音乐
	陈十四信俗		民俗
	岱后采茶灯彩	市级	传统舞蹈
	马弄村木偶戏		传统戏剧
	雅里庙会		民俗
	李八相与金竹西堂庙的传说	区级	民间文学
	上黄村民间台阁表演		民俗

重点保护1处省级文保单位，2处区级文保单位。

类别	序号	名称	级别	年代	地址
文保单位	1	西溪村乡土建筑 (10处建筑)	省级	明、清	西溪村
	2	丽水县委旧址	区级	清	岱后村
	3	吴政墓	区级	明	洪渡村



历史文化保护图

**图例**

- ★ 镇政府驻地
- 历史文化名村
- ▲ 传统村落
- 文保单位

## 土地整治与生态修复



开展垦造、建设用地复垦等土地整治工程，稳妥推进耕地功能恢复，推进耕地“非农化”、“非粮化”整治，不断提升耕地质量，保护粮食安全责任底线。



在规划范围内，利用粗放、用途不合理、建筑危旧的城乡建设用地进行整治。提高建设用地利用效率，盘活存量闲置和低效用地，增加建设用地有效供给。

充分尊重当地村民搬迁意愿，对农村散乱、闲置、废弃的建设用地进行腾退，结合周边地类复垦为耕地、林地、园地等。



水域整治：实施黑臭水体治理生态修复项目。通过河道清淤、生境重构等措施，恢复水域生态环境，逐步减少污染源排放。

对域内各类公益林实行“总量控制、区域稳定、动态管理、增减平衡”的管理机制，严格办理用地审批手续，提出“占一补一”的调整计划。

## 实施保障

**强化规划传导机制。**建立上下贯通、横向协同的规划传导机制。向上落实区级国土空间总体规划的约束性指标、刚性管控要求、空间布局和指导性要求。向下明确各详细规划编制单元的边界、类型、主导功能、约束性指标、空间控制线、公共服务和市政基础设施等内容。

**强化数字化管理。**依据乡镇级规划数据库建设标准和数据汇交要求，形成乡镇级规划数据库，纳入国土空间基础信息平台 and 国土空间规划“一张图”实施监督信息系统，作为详细规划、村庄规划编制和审批的基础和依据，维护国土空间规划的传导性、约束性、权威性。

**建立规划评估和修改机制。**开展国土空间规划定期体检和五年一评估，结合国民经济和社会发展实际，根据发展规划和国土空间规划评估结果，对国土空间规划进行调整完善。符合规定确需修改的，按规定程序报批。

**完善规划监督机制。**建立规划编制、审批、修改和实施监督全程留痕制度，充分发挥人大、政协和公众对规划实施的监督作用，多途径落实规划监督、执法、问责联动机制，保障公众对国土空间规划的知情权、参与权和监督权，提升全社会参与规划编制、实施与监督的积极性和能动性。