

青田县国土空间总体规划 (2021-2035年)

[征求意见稿]

青田县人民政府

2023.02

前言

以习近平新时代中国特色社会主义思想为指导，全面贯彻党的二十大精神，围绕忠实践行“八八战略”、奋力打造“重要窗口”、积极推进“两个先行”的要求，坚毅笃行“丽水之干”，加快建设“四县一地”，构建高质量共同富裕的世界青田，编制《青田县国土空间总体规划（2021-2035年）》，支撑青田县加快跨越式高质量发展，谱写中国式样现代化建设青田新篇章。

现开展《青田县国土空间总体规划（2021-2035年）》草案公示，广泛听取意见和建议。

公示时间为2023年2月17日至3月19日，共30天。



目录

1. 规划总则
2. 建设高质量共同富裕的世界青田
3. 优化融山向海的国土空间总体格局保
4. 守护绿水青山的宝贵生态空间
5. 保护世界农遗为核心的品质农业空间
6. 营造集约高效的城乡发展空间
7. 彰显侨乡魅力的文化特色空间
8. 配套高效便捷安全韧性支撑体系
9. 建设宜居幸福华侨文化名城
10. 健全规划传导体系与实施管理体系



01

01. 规划总则

指导思想、规划原则
规划期限、规划范围

1.1

指导思想、规划原则

指导思想

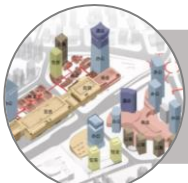
以习近平新时代中国特色社会主义思想为指导，全面贯彻党的二十大精神，紧紧围绕统筹推进“五位一体”总体布局和协调推进“四个全面”战略布局，坚持新发展理念，坚持以人民为中心，坚持一切从实际出发，按照高质量发展要求，做好国土空间规划顶层设计，发挥国土空间规划在国家规划体系中的基础性作用，为国家发展规划落地实施提供空间保障。在高水平全面建成小康社会的基础上，乘势而上开启高水平全面建设社会主义现代化新征程，深入实施“八八战略”，高扬“丽水之干”奋斗旗帜，扛起“求是跨越”使命担当，奋力建设浙江“华侨经济文化”和丽水“两个较快增长”重要窗口。

规划原则



保护优先、底线管控

区域统筹，设施共享



布局优化，节约集约

以人为本、功能完善



因地制宜、彰显特色

数字赋能，高效治理



1.2

规划期限、规划范围

规划期限

2021-2035年

其中：近期至2021-2025年，远景展望至2050年。

规划范围

县域+中心城区两个层次

县域层次：青田县行政辖区，面积约2477平方公里。

中心城区层次：包括鹤城街道、瓯南街道、油竹街道、三溪口街道4个街道，以及山口镇、温溪镇2个镇，面积约275平方公里。



02

建设高质量共同富裕的世界青田

发展定位

规划策略

区域协同发展



2.1 规划定位

贯彻国家、省级战略、提升区域地位、坚持历史传承、强化特色弘扬，将青田打造为世界华侨窗口，两山示范窗口。本次规划的定位如下：

发展定位

华侨经济文化合作试验区
革命老区共富先行示范区
中国欧陆风情旅游目的地
温州大都市后花园

功能定位

华侨文化名城

- 区域新型贸易平台
- 国际双向投资高地
- 国际人文交流合作基地
- 返乡安居兴业福地

老区共富示范

- 生态经济（生态工业、农业）跨越发展基地
- 城乡融合均等发展样板
- 生态产品价值转换样板

休闲文旅典范

- 华侨风情旅游区(咖啡、红酒、石雕、西餐)
- 休闲旅游目的地
- 美丽乡村旅游走廊

宜居幸福家园

- 宜居花园城市
- 乡村振兴样板

形象定位

高质量共同富裕的世界青田

2.2 规划策略

结合青田实际，提出四大规划策略，并融入本次规划，指导方案编制。

策略1：链接

加强对外合作和邻域协同

【扩大开放，融入区域】

【跨山向海，加密通道】

【山水同源，生态共保】

【提级扩能，构筑双心】

【邻域协同，强化功能】

策略2：扩面

提质空间格局和空间效能

【构建全域国土空间格局】

【统筹划定三区三线】

【优化城乡体系和布局】

【两山转化，生态价值实现】

策略3：聚焦

聚焦特色问题和战略空间

【山水特色空间】

【农遗特色空间】

【侨乡特色空间】

【工旅战略发展平台】

策略4：升维

做好竖向规划和问山借力

【县域大搬块聚】

【城区南北上山】

【平台工业上山】

【坡耕地/平原林地置换】

2.3 区域协同发展



扩大开放，融入区域

- 加大山海协作纵深，强化与温州、义乌的联系。
- 深化对接“义新欧”班列。
- 发展飞楼，飞仓，飞地（产业、人才、科创）。

跨山向海，加密通道

- 谋划山区出海，强化温州联系。推进温州瓯海大道西延等交通廊道建设，打破瓯江单廊道。
- 加强“两山”联动，强化与丽水联系，共建诗画走廊。

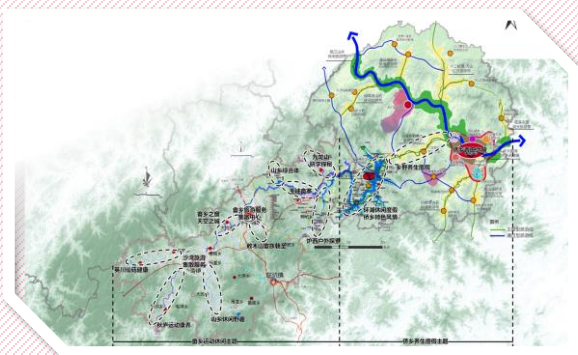
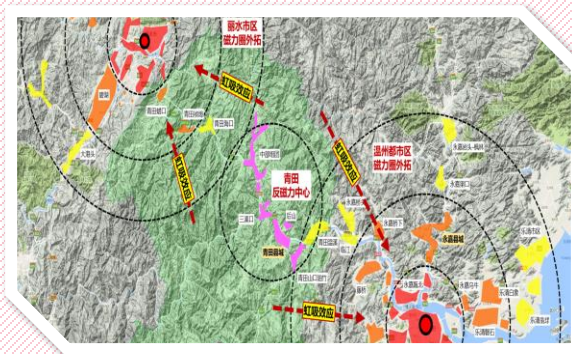


山水同源，生态共保

- 守住生态底线，锚固生态基底，挖掘生态价值，引导生态空间合理利用。
- 实施山体生态保护、流域综合整治和土壤生态修复。

提级扩能，构筑双心

- 整合船寮、东源、高湖3镇，培育县域中部发展组团。
- 提升能级、强化特色，形成温州、丽水之间的反磁力中心。



邻域协同，强化功能

- 强化腊口新镇区综合服务功能。
- 以干峡湖、小溪为主体，以侨乡为特色，协同发展旅游，融入区域旅游体系。
- 中心城区以特色功能组团，融入温州都市区。

03

优化融山向海的 国土空间总体格局

统筹划定三区三线

优化国土空间总体格局

3.1

统筹划定三区三线

统筹划定**生态保护红线、永久基本农田、城镇开发边界**三条控制线，作为调整经济结构、规划产业发展、推进城镇化不可逾越的红线。

严格落实生态保护红线。落实党中央、国务院关于生态文明建设的决策部署，坚持以改善生态环境质量为核心，将石门洞国家森林公园、甌省级自然保护区、十七都青田源头水水源涵养、大奕坑青田饮用水水源涵养、省级以上公益林、农村饮用水源涵养区等区域纳入生态保护红线。



优先划定永久基本农田。立足保障主要农产品供给和区域粮食安全，率先实现农业现代化的战略目标，将布局集中、用途稳定、具有良好水利和水土保持设施的高产、稳产、优质耕地纳入永久基本农田，适时开展永久基本农田划区定界，完善永久基本农田保护责任机制。

合理划定城镇开发边界。在确保生态保护红线应划尽划、永久基本农田应保尽保、尽可能避让优质耕地的基础上，根据青田县城乡空间格局和城镇体系结构，参照用地现状建设情况和未来发展趋势，划定城镇开发边界范围。



3.2 优化国土空间总体格局

构建“一带、两心、三轴、四区”的国土空间总体格局。

- **一带**：雁荡山-楠溪江-千峡湖旅游发展带
- **两心**：青田主城区作为县域主中心；中部组团三镇作为县域副中心
- **三轴**：瓯江城镇发展轴、四都港城镇发展轴和北部城乡联动轴
- **四区**：都市同城发展区、城市紧密协作区、西部联丽发展区和生态文旅特色区



04

保护世界农遗为核 心的品质农业空间

优化现代化农业空间格局

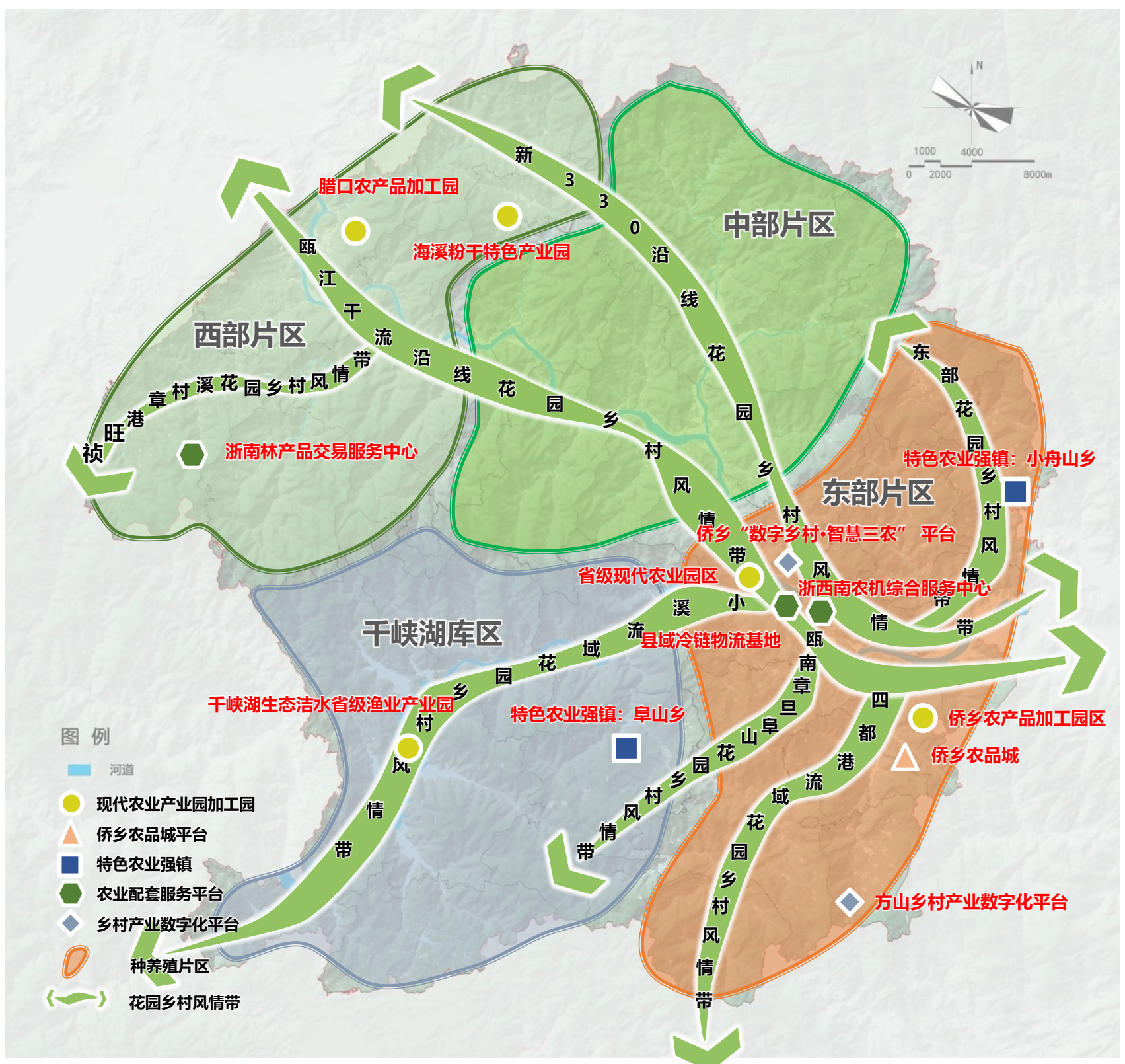
严格耕地和永久基本农田保护

加强农遗保护利用和农业特色化

开展土地综合整治

4.1 优化现代化农业空间格局

根据资源禀赋、市场区位和发展潜力，以重点平台建设为载体，按照点面结合的方法，促进生产要素在空间和产业上的优化配置，构建“四区七带多点”的空间格局。



4.2 严格耕地和永久基本农田保护

永久基本农田保护

严格落实永久基本农田保护任务。永久基本农田一经划定，任何单位和个人不得擅自占用或者改变用途，重大建设项目选址确难以避让永久基本农田的，按相关法律法规执行。按照面积不减少、质量不降低、分布更连片的原则，探索永久基本农田动态调优机制

耕地保护和利用

严格落实耕地保护任务。各类非农建设应尽量不占或少占耕地，确需占用的，要严格落实先补后占、占一补一、占优补优、占水田补水田。实施耕地进出平衡，严格控制优质耕地转为其他农用地，加强一般耕地转为其他农用地管控。



4.3 加强农遗保护利用和农业特色化

全球重要农业文化遗产

充分挖掘利用全球重要农业文化遗产——青田稻鱼共生系统，保护、培育稻鱼共生潜力空间，彰显“稻鱼共生、鱼粮共存”的独特景观，推动一二三产融合发展。



全国名特优新农产品

2020年青田杨梅正式纳入全国名特优新农产品名录。规划发挥仁宫等乡镇的杨梅产业优势，挖掘魁市梅、下坑梅等品牌价值，促进农民增收共富。



浙江省油茶重要产地

青田县是油茶大县，素有浙南油库之称，以章村、船寮、腊口镇等乡镇为主体，建设油茶产业集聚、示范区域，提升农民收入水平。



4.4 开展土地综合整治

农用地优化提升

坚持田成方、树成行、路相通、渠相连、地肥沃、技生态，实施农田集中连片整治，统筹推进高标准农田建设。稳妥推进耕地属性恢复，做好耕地利用规划引导。

村庄优化提升

坚持城镇化、人本化、生态化，分类推进村庄搬迁撤并、改造提升与有机更新，加快浙派民居建设，打造新时代未来乡村。

低效工业用地、城镇低效用地整治和优化提升

开展低效工业用地整治，推进工业项目向开发边界内和开发区（园区）集聚。推进美丽城镇建设、城镇低效用地再开发、城中村和老旧小区改造、未来村庄等有机结合，推动土地复合利用，提高土地利用效率。

生态环境优化提升

深化“土地整治+”，有效解决生态系统质量退化问题。系统推进美丽田园、美丽乡村建设。协同开展城乡风貌改造提升、人居环境综合整治、生态系统改善行动，修复损毁、污染和退化土地，构建美丽生态廊道网络体系。提升区域生物多样性水平和生态服务能力。



05

守护绿水青山的 宝贵生态空间

优化生态空间格局
实施生态系统修复

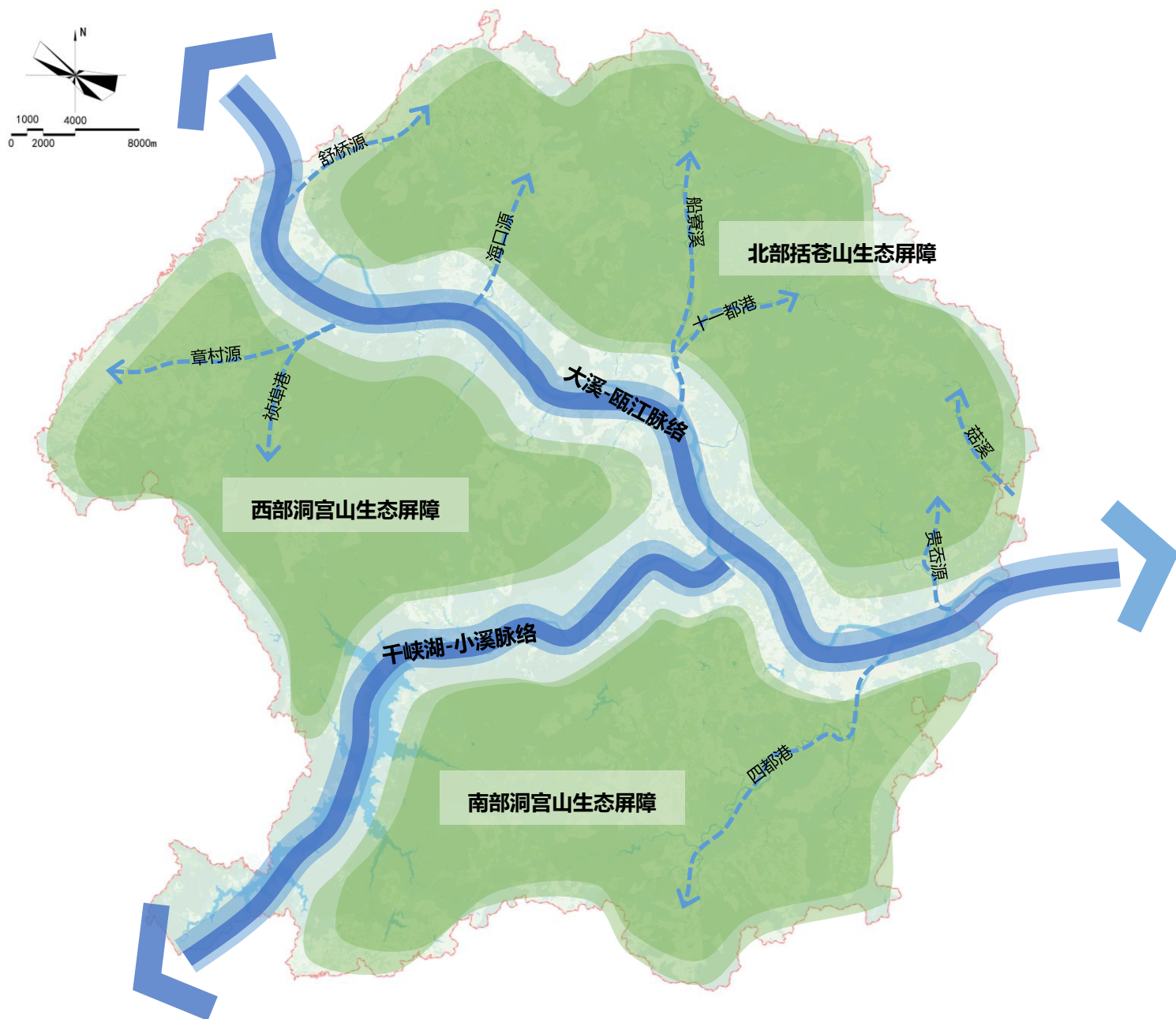
5.1 优化生态空间格局

保护氤氲山水韵味的县域生态格局，积极融入括苍山名山公园建设，整体构建“两脉、三屏、九支”的县域生态格局。

两脉 大溪-瓯江脉络、干峡湖-小溪脉络。

三屏 北部括苍山生态屏障、西部洞宫山生态屏障、南部洞宫山生态屏障。

九支 四都港、章村源、祯埠港、船寮溪、十一都港、海口源、菇溪、贵岙溪、舒桥溪等九条支流水系生态廊道。



县域生态空间格局图

5.2 实施生态系统修复

保护山、水、林、田、湖、草等自然资源，统筹布局生态系统修复，促进国土空间整体品质提升，提升国土空间质量、打造美丽国土。



生态系统整体修复与功能综合提升

- 生态系统脆弱区整体修复
- 重要生态功能区功能提升



流域水环境保护与综合治理

- 水源地生态保护与修复
- 河湖生态系统保护与修复
- 重点流域水环境综合治理



生物多样性保护与维系

- 重要生境斑块保护与修复
- 重要生态廊道保护与修复

06

营造集约高效的 城乡发展空间

完善新型城镇体系

保障工业平台“二次创业”

推动活力创新产业发展

推进革命老区乡村共富振兴

6.1 完善新型城镇体系

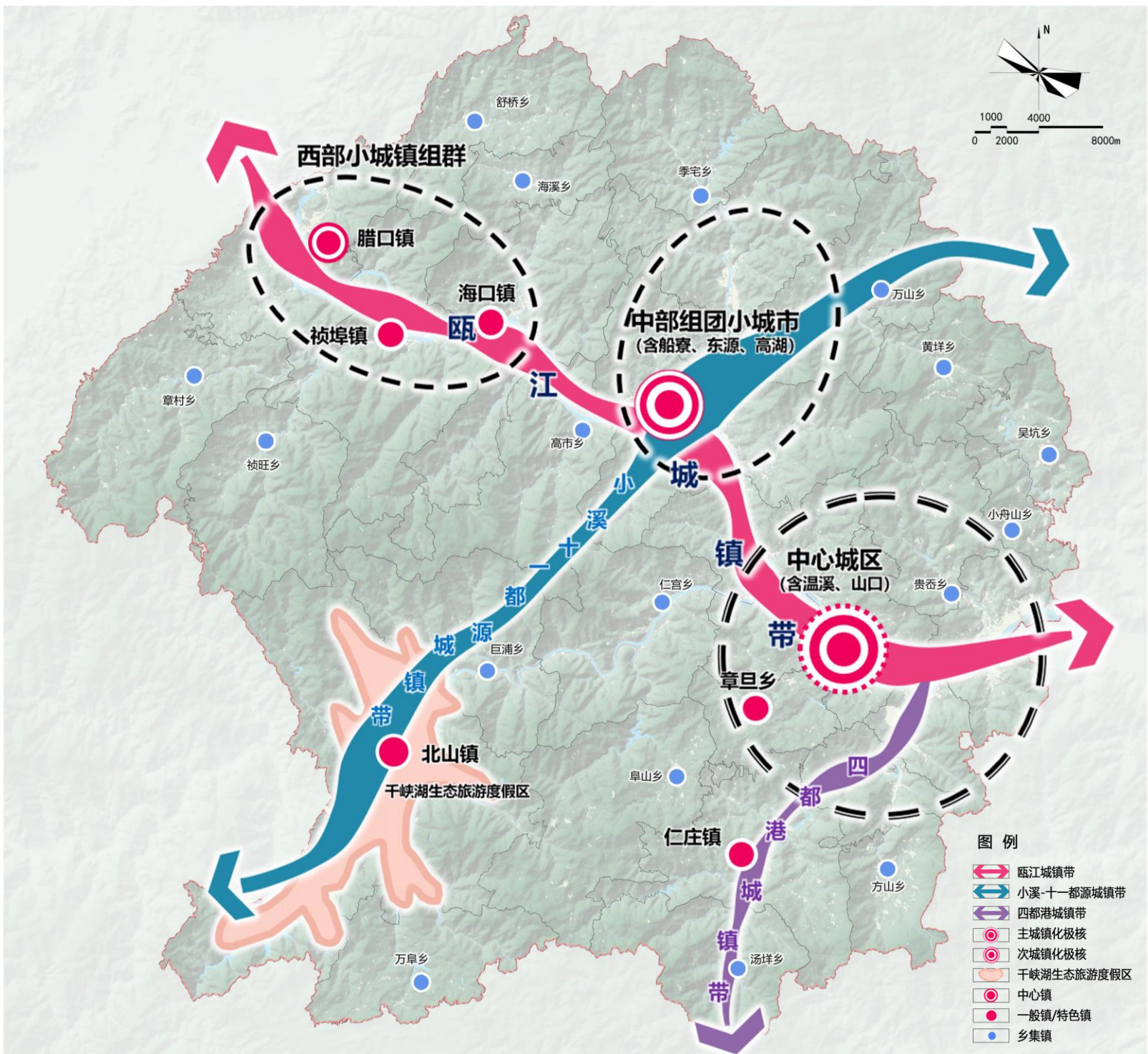
形成“1223”的城镇体系格局

“1”：指中心城区，包括鹤城、瓯南、油竹、三溪口4个街道，温溪镇、山口镇。

“2”：指中部组团小城市和西部小城镇组群。中部组团小城市包括船寮镇、东源镇、高湖镇；西部小城镇组群包括腊口镇、海口镇、祯埠镇。

“2”：指北山镇、仁庄镇两个特色旅游型城镇。

“3”：指三条城镇发展带，瓯江城镇带、小溪-十一都源城镇带、小都港城镇带。



城镇体系结构示意图

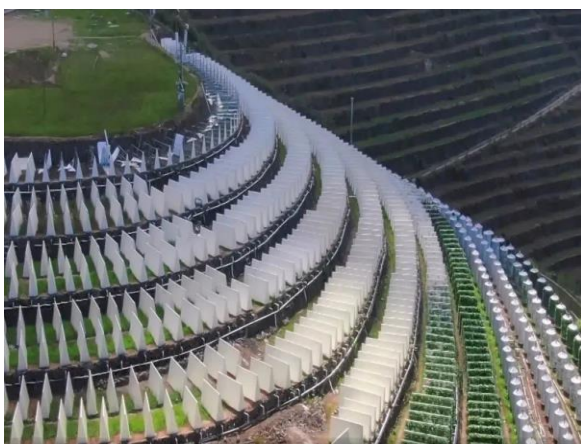
6.2 保障工业平台“二次创业”

大力发展生态工业，纵深推进平台“二次创业”和“双招双引”，整合工业平台，集聚形成“东、中、西三片”，融温、联丽、对外联动发展。



6.3 推动活力创新产业发展

培育**新能源智慧出行、温泉产业、电竞产业、雾耕农业**等活力创新产业，将青田打造成为“生态工业、专精特新”的活力产业引领县。



活力创新产业布局示意图

6.4

推进革命老区乡村共富振兴

传承乡村优秀传统文化，大力弘扬红色文化

24个革命老区乡镇

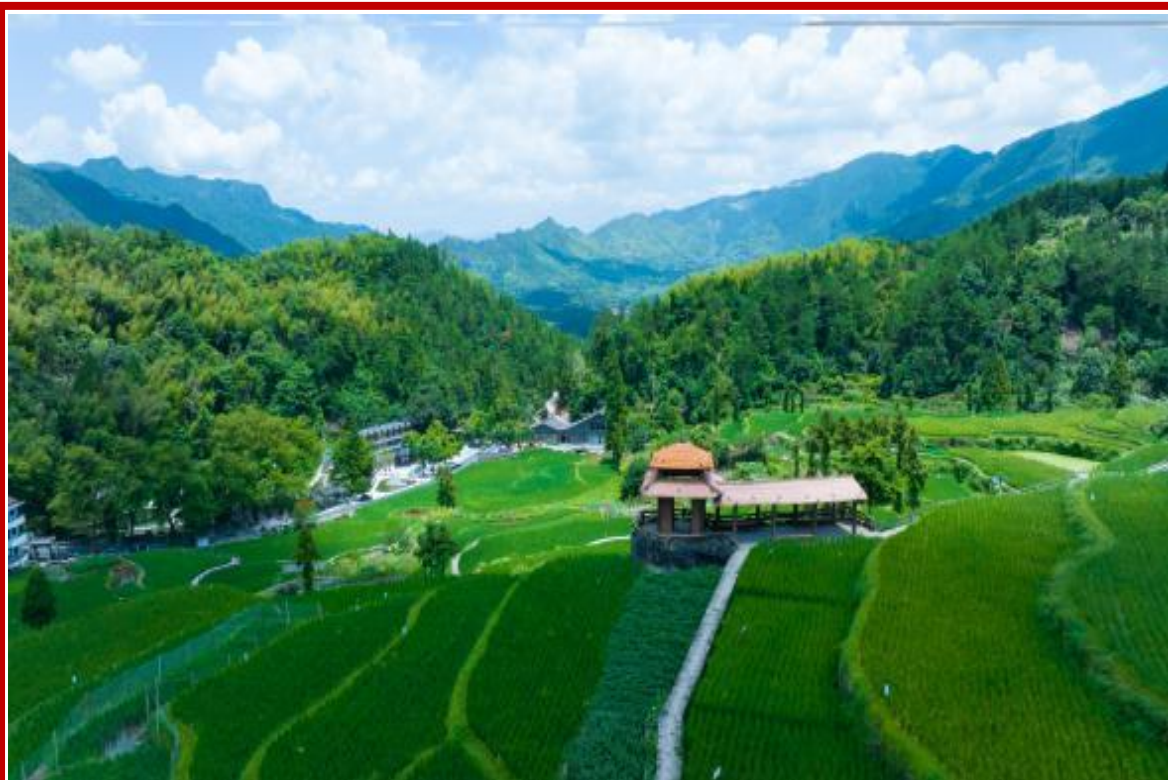
185个革命老区村

47个革命遗址



万山地下交通总站

美丽乡村展新颜，乡村振兴翻新篇



培育美丽乡村示范乡镇 5个

创建花园乡村风情带 5条

创建花园乡村 100个

创建未来乡村 20个

浙江省第一批未来乡村方山乡龙现村

07

彰显侨乡魅力的文化特色空间

构建全域历史文化保护体系

促进侨乡文化资源活化利用

打造中国欧陆风情旅游目的地

凸显各美其美的全域旅游风光

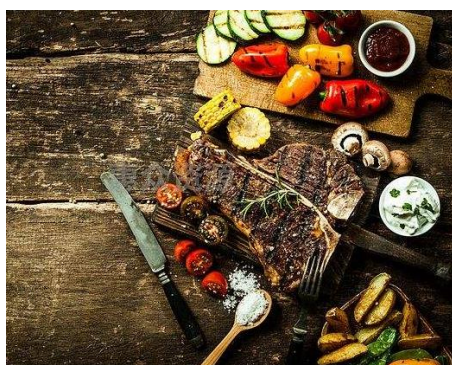
7.2 促进侨乡文化资源活化利用

依托华侨资源，聚焦进口贸易、文化创意、风情旅游等特色产业，打造**世界华侨文化名城**，成为**国际交流展示窗口**。

依托红酒、西餐、咖啡、侨博会、建筑等侨乡文化资源，发展由侨乡经济所带动的一系列文化展示与创意、国际文化交流与商贸会展、侨民投资、消费与生活休闲等城市功能发展，使青田成为世界华侨文化名城、国际交流展示窗口。



红酒



西餐



咖啡

侨博会



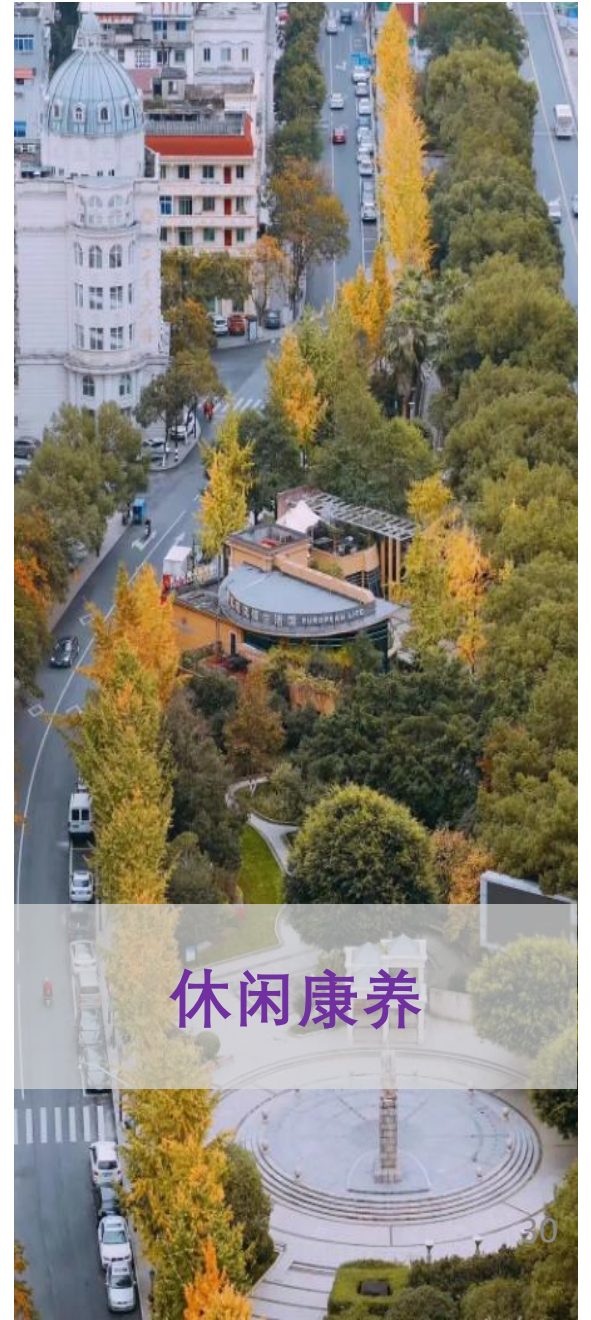
欧式建筑



7.3 打造欧陆风情旅游目的地

依托青田独特的侨乡文化人文景观资源，将**地域文化**和**华侨文化**结合起来发展侨乡旅游业，打造欧陆风情旅游目的地。

打造以“华侨文化”和“都市生活”为主题的文旅产品体系，打造欧陆风情观光、华侨文化教育、夜间经济生活、月光艺术生活等旅游产品，创建一批华侨文化教育基地、特色小镇、乡村旅游示范点等新业态，从空间上构建文化展示生态系统，从活动中展示华侨文化的底蕴和内涵。



7.4 凸显各美其美的全域旅游风光

以“浪漫侨乡，世界青田”为目标，促进全域旅游发展，打造**长三角南翼休闲康养聚集地、侨乡特色文化旅游城**

全域形成“双心、多园、十二线”的旅游空间格局

“双心”：旅游综合集散中心、干峡湖国际休闲度假中心

“多园”：风景名胜区、旅游度假区、特色小镇、农业基地、生态园区、美丽乡村

“7+5线”：七大主题型游线、五大通过型游线



县域旅游空间结构图

08

配套高效便捷安全 韧性支撑体系

保障高效便捷县域综合交通

构建绿色市政基础设施体系

打造服务均等城乡生活圈

构建安全韧性防灾减灾体系

8.1

保障高效便捷县域综合交通

交通发展定位

丽水承接温州都市区主通道、区域一体化发展示范区

时空发展目标

客运： 县域主要城镇 **“30分钟”** 交通圈、市域便利化 **“1小时”** 交通圈、省域 **“2小时”** 交通圈

货运： 城乡 **1小时** 送达、省内 **2小时**、长三角主要城市 **3小时**

交通发展战略

优化布局，区域一体
补齐短板，多元发展
城乡统筹，共同富裕
跨山融合，交通先行
创新驱动，绿色普惠



8.1 保障高效便捷县域综合交通

铁路与轨道交通

金温铁路、金温货线、预留温丽衢高铁

高速公路

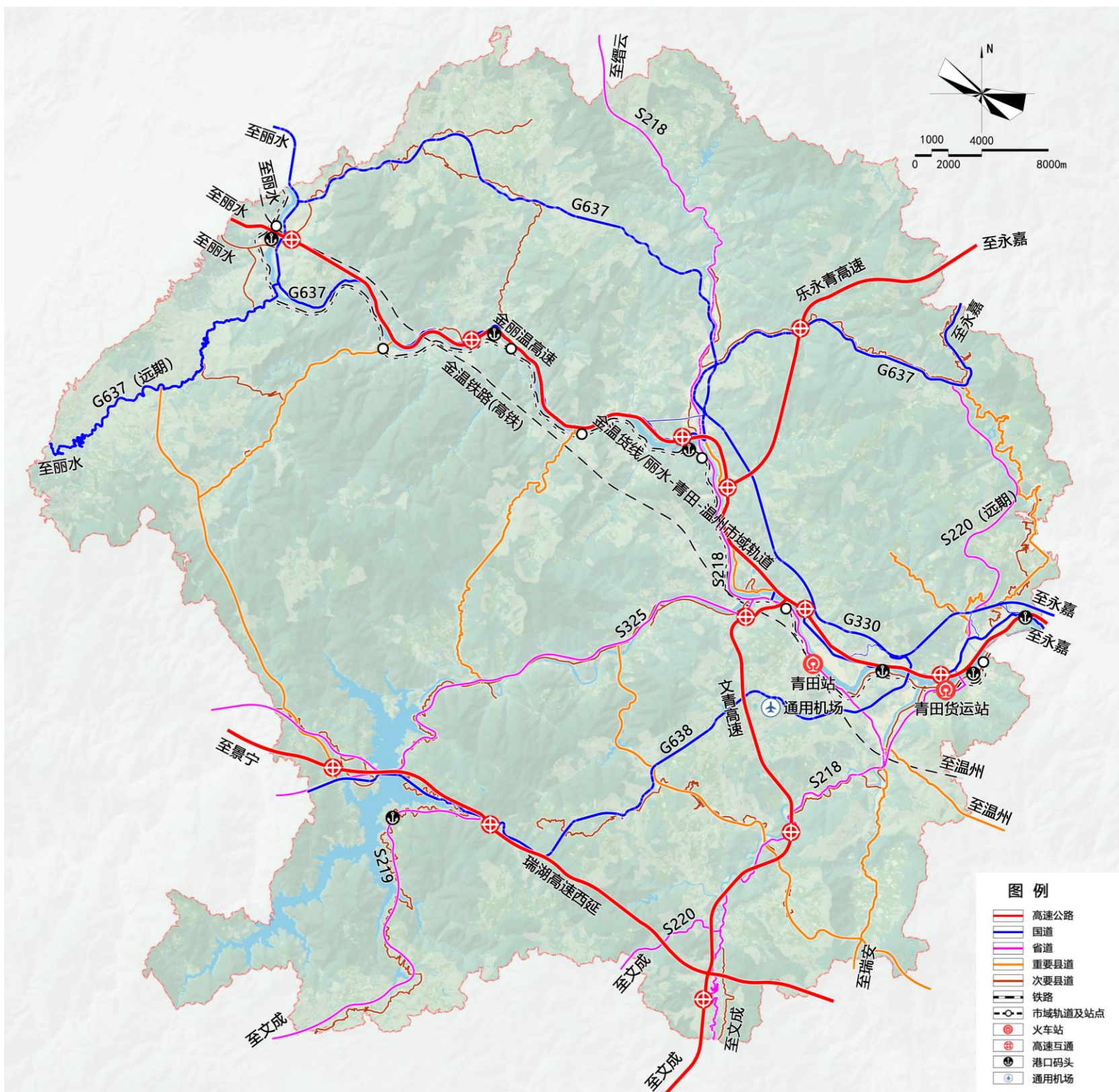
“两横两纵”

普通国省道

“四横三纵”

航空水运

通用机场、瓯江航道（三级）、七大港区



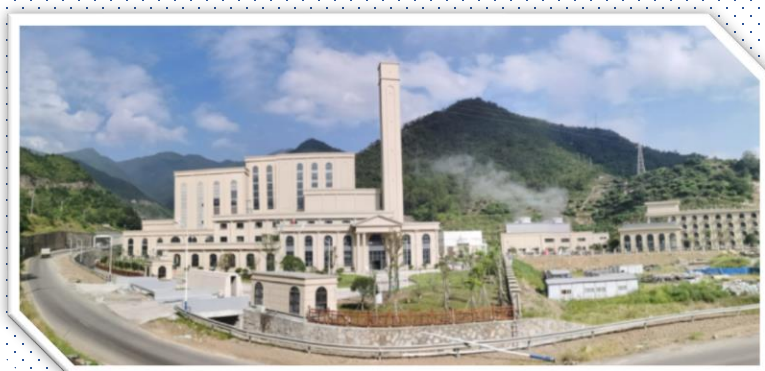
8.2

构建绿色市政基础设施体系



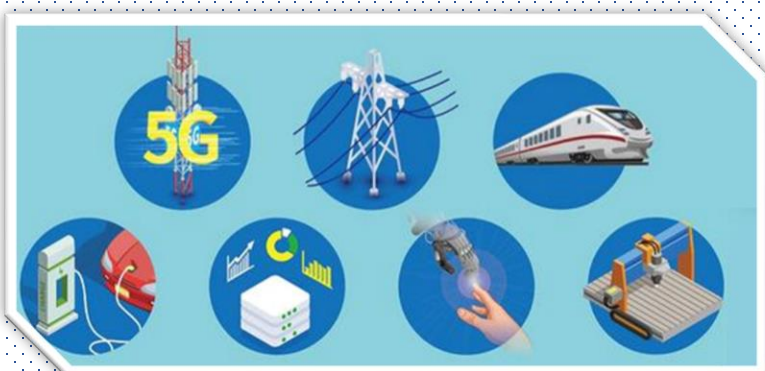
安全集约的水资源系统

根据需求在现有基础上扩容改造，推进滩坑引水工程，解决丽水清洁水源问题。



绿色循环的环境基础设施系统

建立全生命周期的生活垃圾管理系统；城镇按照雨污分流体制建设和改造雨污排放系统，农村社区可采用截流式合流制。



智慧高效的新型基础设施系统

加快实现5G网络全覆盖，积极探索第六代移动通信技术6G应用。

推进新一代数字基础设施建设。



清洁低碳的能源供应系统

积极发展光伏、水电、风力等可再生能源；完善电网构架：合理布局电源站点，保证各等级电力廊道的畅通。



预留重要市政基础设施廊道

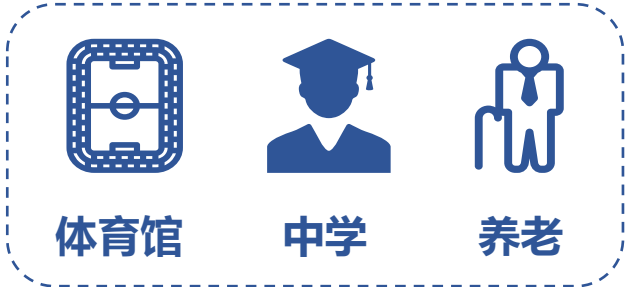
整合各类基础设施廊道布局，加强重要市政廊道空间保障，提高土地集约化利用程度。

8.3 打造服务均等城乡生活圈

以生活圈为基本单元组织县域公共服务设施体系。按照**30分钟交通、15分钟步行、5分钟步行**三种模式，形成面向县域、中心城区、社区的生活圈体系。



日常服务需求



定向服务需求

5分钟生活圈

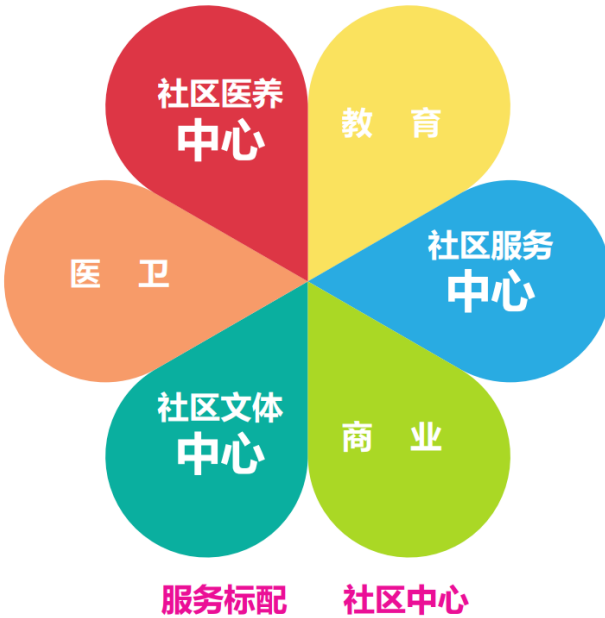
倡导步行差异化，老幼优先；强调设施间联系，互联共享。

15分钟生活圈

完整齐全的公共服务标配；开放共享的服务中心模式；连点成网的公共服务布局。

30分钟生活圈

提升：稳基增能，提升服务；集聚：强镇带村，城乡融合。



3大配置层级

- 30分钟** 村镇服务圈 + 村镇综合交通网络
- 15分钟** 社区生活圈 + 社区绿色步行系统
- 5分钟** 邻里生活圈

8.4

构建安全韧性防灾减灾体系



抗震

中心城区规划综合防御地震基本烈度VI度地震的能力，完善地震应急响应体系和预案体系。



消防

优化消防设施空间布局对消防救援站、专职消防队、室外消火栓、消防水池和天然水源取水口等消防设施进行进一步优化空间布局。



防洪

进一步提高防洪标准、消除现有病险水利工程安全隐患。



人防

建立以城区为重点防护区中心，高湖镇、船寮镇、东源镇、腊口镇为一般保护区，其它为乡镇其它防护区的人防等级体系。



地灾

完善地质灾害防治管理体制，建立地质灾害预报、抢险救灾系统，健全应对突发公共事件的预警机制和应急救防体系。

09

建设宜居幸福 华侨文化名城

发展目标、定位

强化山城组团圈层结构

优化内通外连城市交通

提升幸福侨乡公共服务效能

增强城市空间环境品质

推进存量挖潜城市有机更新

塑造“欧陆风情、山水家园”特色风貌

9.1 城市定位

充分展示青田城市特色山水风貌、侨乡文化，不断完善城市功能，打造县域综合服务中心，将城区建成：

山水宜居侨乡 · 国际共富典范

城市职能：

县域综合服务中心

县域复合型中心，为全县提供综合服务

工业强县桥头堡

承接温州都市区辐射，发展生态工业

“青田之窗”主战场

集中展示华侨文化特色

山水人文家园

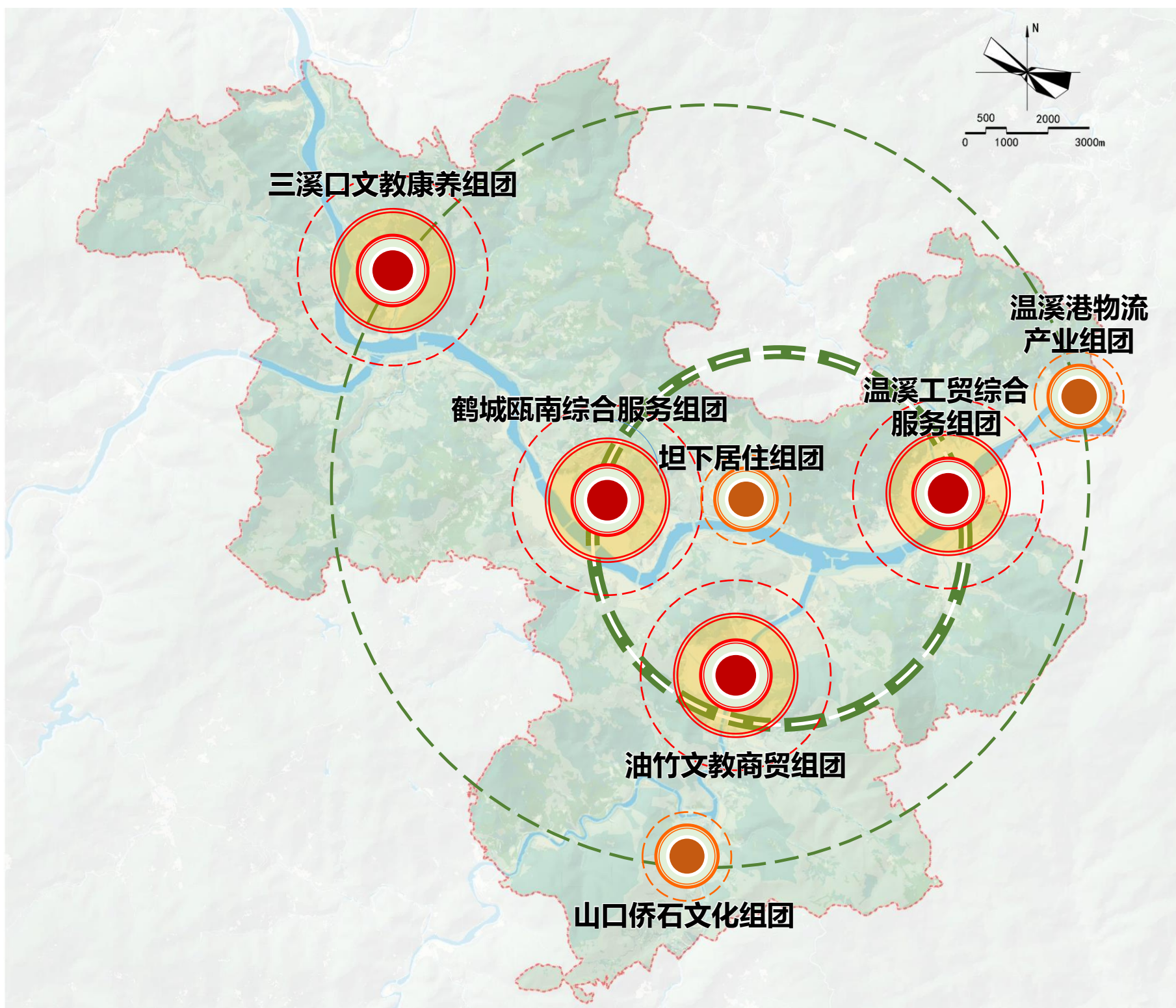
提升宜居宜业和景观环境品质



9.2 强化山城组团圈层结构

在“一城三组团”的现有城市格局的基础上，发展部分级别较低、功能单一的二级组团，形成“**两大圈层，两级组团**”的城市发展新格局。

- **一级组团：**鹤城瓯南综合服务组团、油竹文教商贸组团、温溪工贸综合服务组团、三溪口文教康养组团。
- **二级组团：**山口侨石文化组团、坦下居住组团、温溪港物流产业组团。

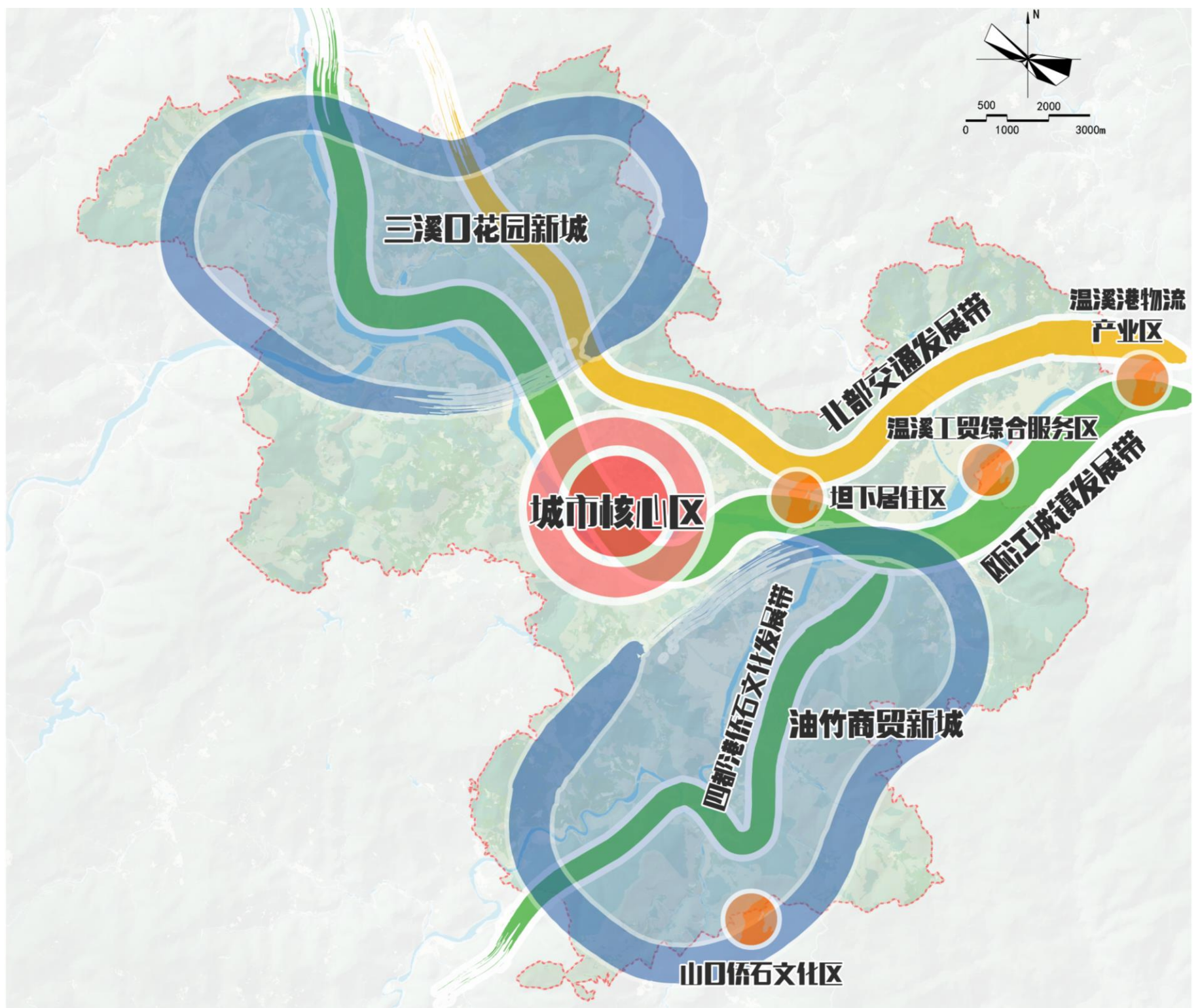


中心城区发展策略图

9.2 强化山城组团圈层结构

形成“一心、两翼、三带、多点”的中心城区规划结构。

- **一心**：指由鹤城街道、欧南街道组成的城市核心区；
- **两翼**：指由三溪口花园新城和油竹商贸新城组成的两个副城；
- **三带**：指瓯江城镇发展带、北部交通发展带、四都港侨石文化发展带；
- **多点**：规划区内重点发展的几个重要片区节点。

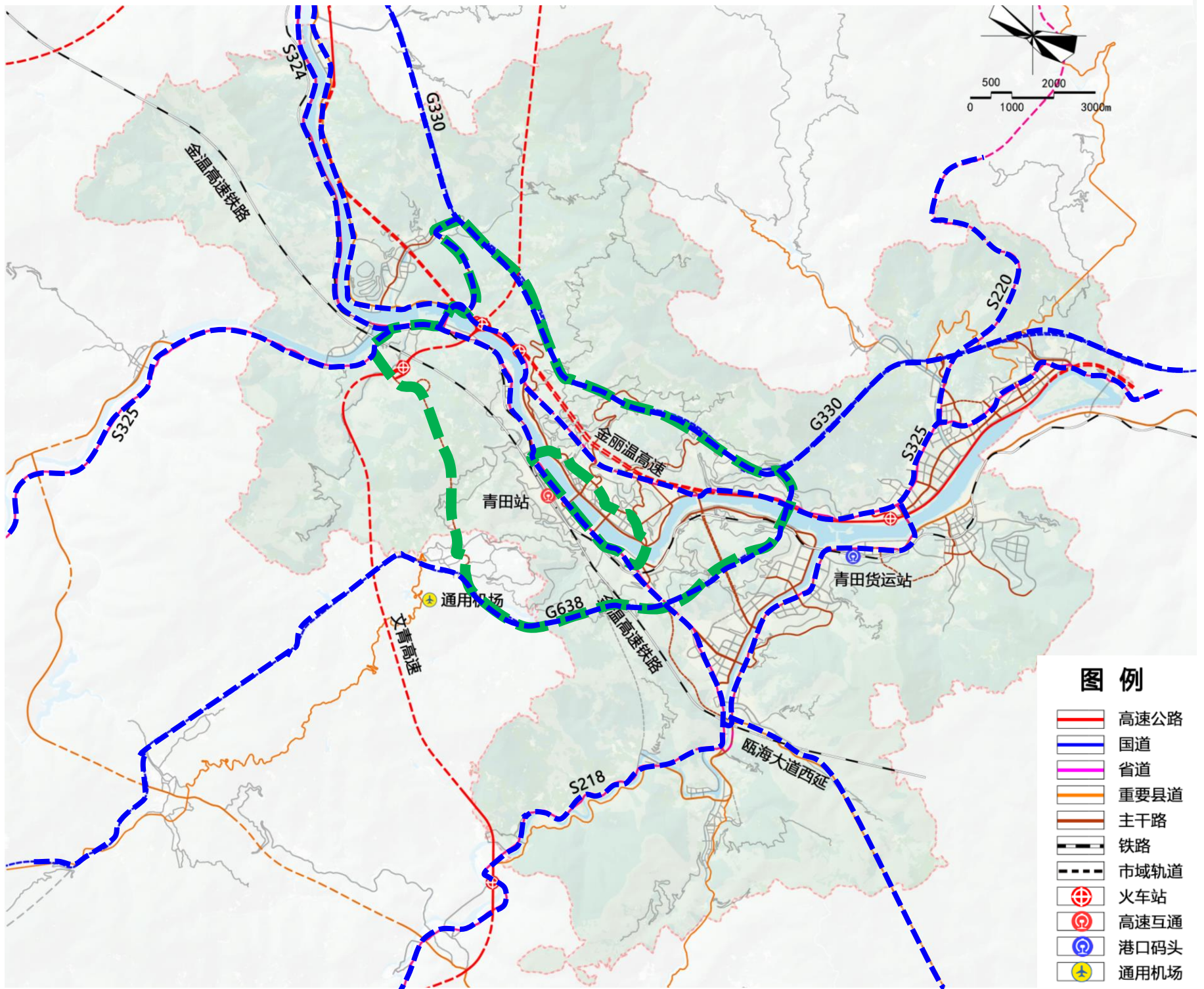


中心城区规划结构图

9.3 优化内通外连城市交通

形成“三横三纵一环”的中心城区交通体系网络。

- **三横：** G330、S324三溪口至油竹段-瓯海大道西延、S325鹤城至温溪段三条东西向骨干交通线；
- **三纵：** S325三溪口至仁宫段-三溪口隧道-G330连接线、S218油竹至仁庄段-S220、G638三条南北向骨干交通线；
- **两环：** 环太鹤湖交通环线（内环）和南北上山交通环线（外环）两条环线。



中心城区交通体系规划图

9.4 提升幸福侨乡公共服务效能

构建“县级-乡镇级-社区（村）级”三级公共服务体系。

县级

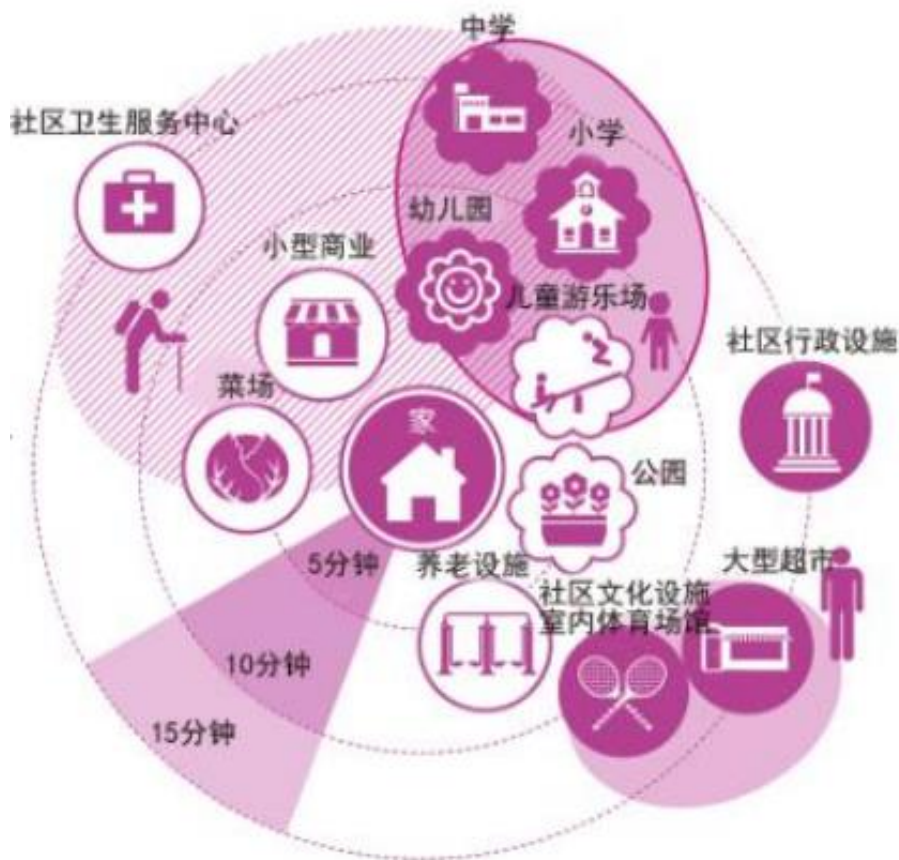
- 以中心城区为核心，优化建设县级公共服务设施。

乡镇级

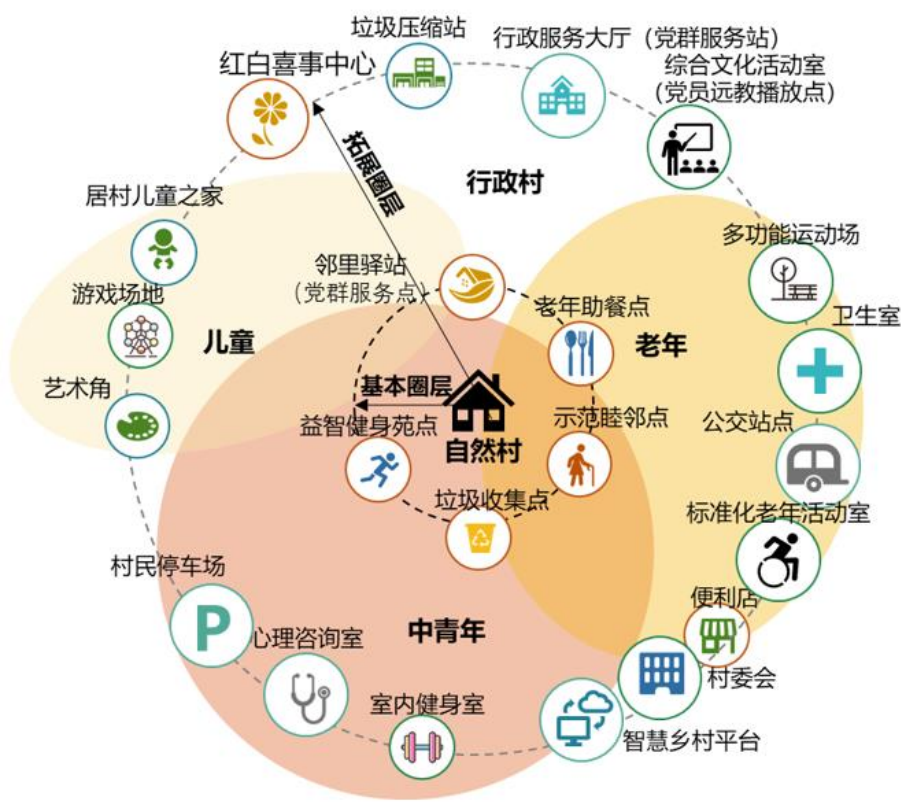
- 以“城镇集群（片区）”为单元统筹地域邻近、功能互补的若干乡镇，按照城镇生活圈辐射范围共建共享乡镇级公共服务设施。

社区（村）级

- 中心城区及镇区建设社区生活圈，形成5/15两级生活圈布局，在乡镇级和农村建设乡村生活圈，完善文化、教育、医疗、体育、社会福利等设施。



社区生活圈



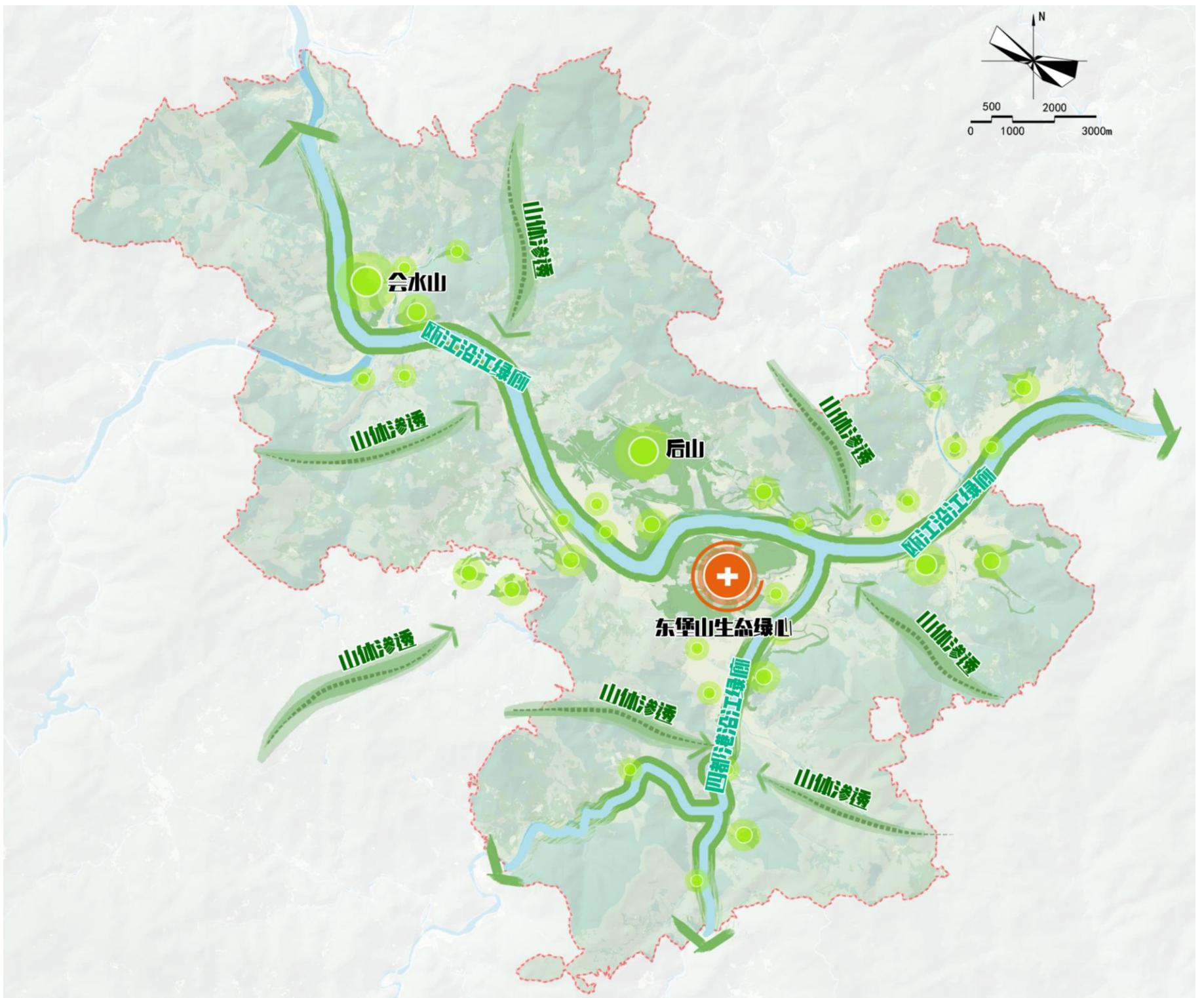
乡村生活圈

9.5

增强城市空间环境品质

环江盘绿，山水画心，打造“两轴、一心、多点”的城市空间景观格局。

- **两轴：**沿瓯江、四都港的滨水景观轴；
- **一心：**东堡山生态绿心；
- **多点：**在城市内部的公园、广场等景观节点。



中心城区空间景观规划图

9.6

推进存量挖潜城市有机更新

实施**城市有机更新**行动，加强城市基础设施建设，打造**宜居、韧性、智慧城市**。

深化城市生态空间修复

- 通过生态化治理，景观化改造、设施优化提升等措施加速完成受损山体、水体岸线、城市废弃地等生态修复。



加强老旧小区改造

- 推进老旧小区改造，统筹协调未来社区建设，加快社区生活圈完善提升，推动公共服务设施填平补齐、提档升级和引导集中。



统筹城乡风貌提升

- 加强风貌亮点塑造与展现，注重功能业态培育引导，推动连点成线、聚线成面，实现全域风貌系统性提升。



推进基础设施补短板

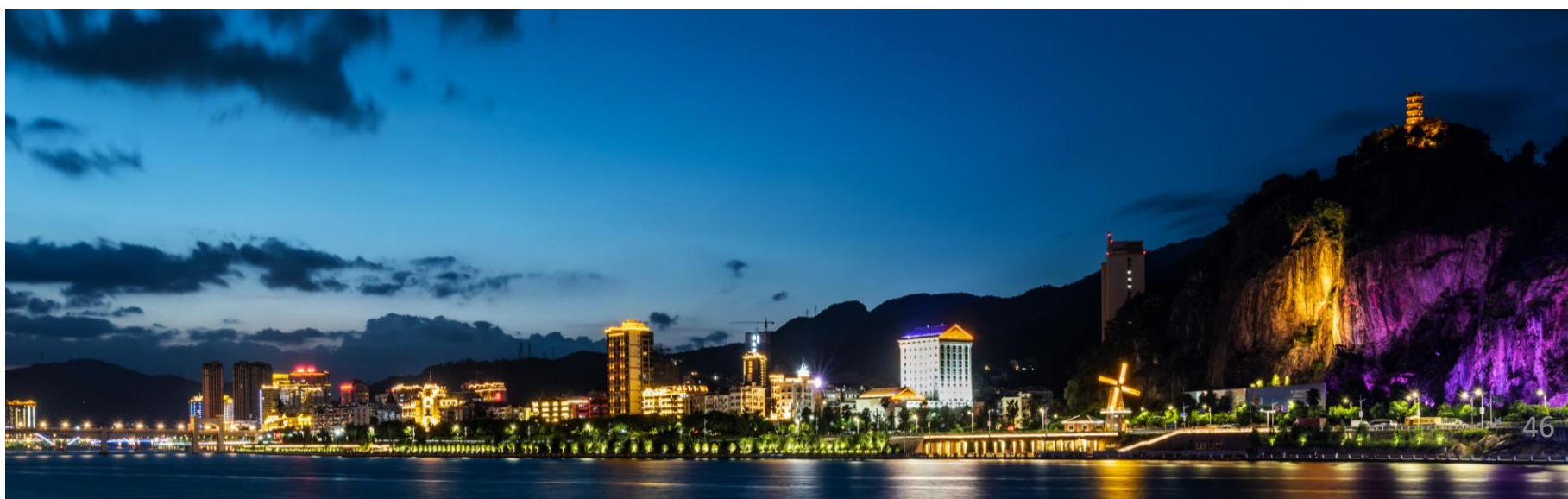
- 对老旧基础设施进行改造提升，提升城市基础设施供给能力与质量，推动基础设施数字化、网络化、智能化建设与改造。



9.7 塑造“欧陆风情、山水家园”特色风貌

实现多维的生态空间链接，演绎自然和谐的山水家园生活；呈现充满人文风情的欧式建筑景观，体验最独特最浓郁的异域生活情调。

紧扣“欧陆风情，山水家园”特色风貌主题，以地域文化和华侨文化融合形成的侨乡文化为核心，凝聚活力的侨乡邻里单元，发展集侨博展览、侨乡创业、特色商贸、运动休闲等功能于一体文化旅游产业，绘就以侨创产业为主导，多元产业繁荣发展的丰富画卷。



10

健全规划传导体系 与实施管理体系

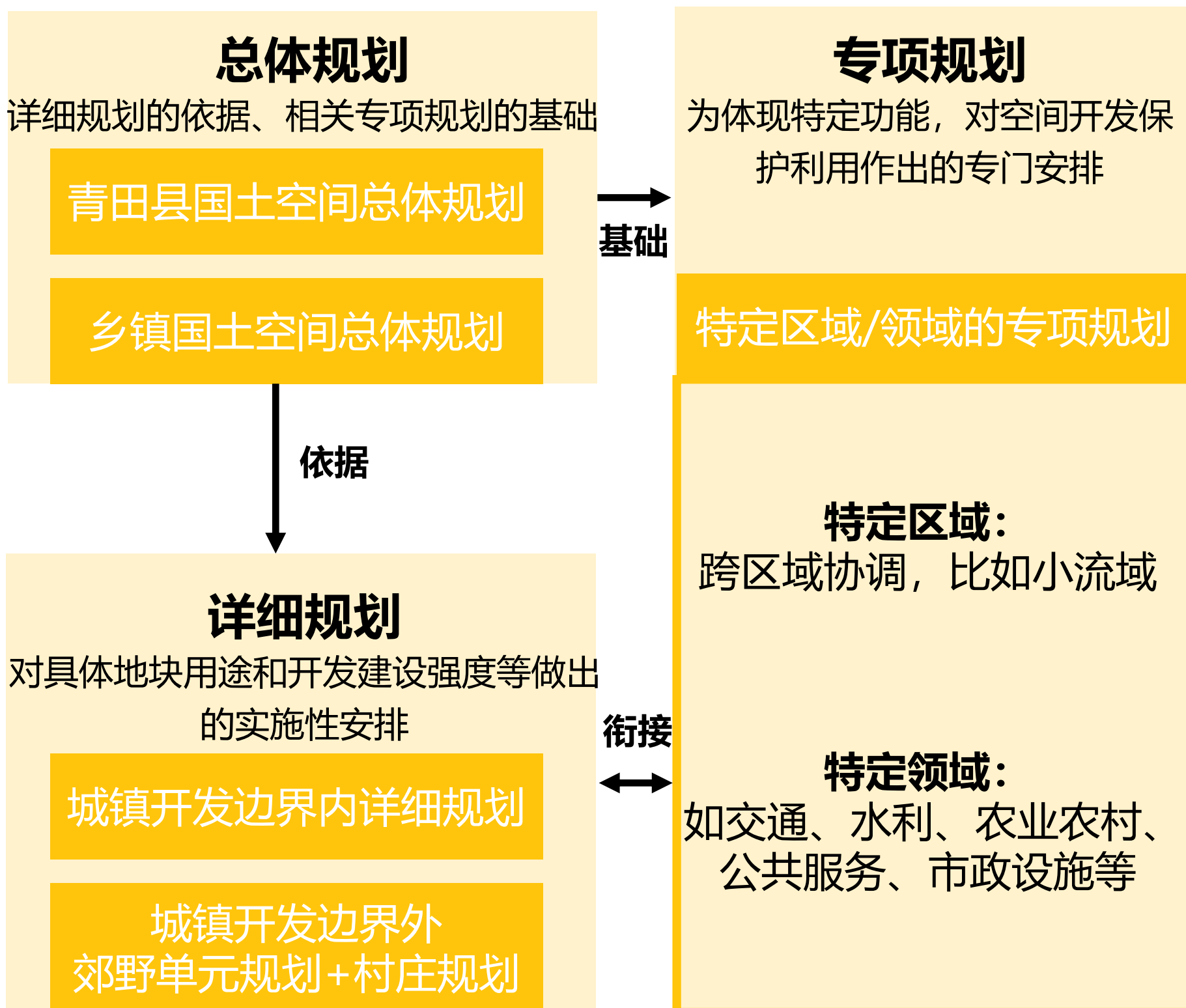
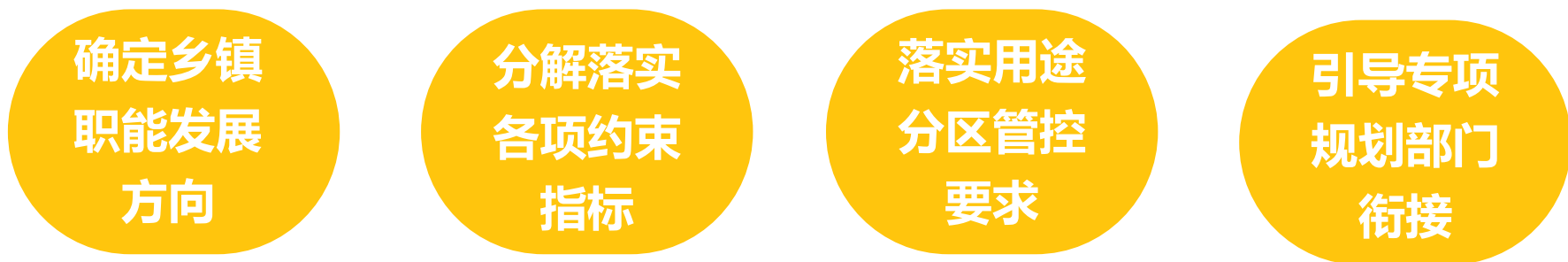
健全国土空间规划传导机制

搭建国土空间“一张图”信息平台

完善实施保障机制

10.1

健全国土空间规划传导机制



10.2 搭建国土空间“一张图”信息平台

1 统一形成坐标一致、边界吻合、上下贯通的一张底图

2 建立完善国土空间基础信息平台以及实施监督信息系统

3 建立动态实时更新的全县国土空间规划“一张图”

4 构建“一年一体检，五年一评估”规划定期评估制度

10.3 完善实施保障机制

健全规划
管控与实
时管理机
制

建立有效
约束的横
向部门衔
接机制

建立科学
的规划监
测评估预
警机制

健全规划
公众参与
机制

完善地方
法规政策
体系

美丽青田
幸福侨乡

期待您的意见

