A scenic landscape of misty mountains. The foreground shows lush green vegetation and a prominent, tall, narrow rock formation. The middle ground is filled with thick white mist that obscures the lower parts of the mountains. In the background, more mountain ranges are visible under a soft, hazy sky. The overall atmosphere is serene and natural.

缙云县国土空间生态修复规划 (2021-2035年)

(公示稿)

缙云县自然资源和规划局
2025年6月

前言

为实现生态修复工作科学、高效开展，依据《浙江省自然资源厅关于加快推进国土空间生态修复规划编制工作的通知》（浙自然资办函〔2021〕258号）等政策文件精神，衔接落实缙云县上位规划内容，组织编制《缙云县国土空间生态修复规划（2021-2035年）》（以下简称《规划》）。

《规划》深入剖析县域自然生态本底和生态系统综合评价，精准识别存在问题和薄弱环节；贯彻党委、政府重大决策部署和对生态文明建设的要求，结合经济社会发展趋势和自然生态演变规律，明确了生态修复工作的总体思路和目标任务。《规划》构建了全域国土空间生态修复总体布局与生态修复分区，规划了六大生态修复重点区域，提出针对性修复工程内容。作为统筹全县生态保护与修复工作的纲领性文件，《规划》不仅为当前及未来生态修复工作指明方向，也为后续编制和实施有关生态修复重大工程建设规划、工作方案提供重要依据。



规划期限

规划期限为2021-2035年；

规划基准年为2020年，近期至2025年，规划目标年为2035年。

规划范围

规划范围缙云县行政管辖区域，总面积1494.25平方千米，下辖7个镇（新建镇、壶镇镇、东渡镇、舒洪镇、大源镇、大洋镇、东方镇）、8个乡（前路乡、三溪乡、双溪口乡、溶江乡、胡源乡、方溪乡、石笕乡、七里乡），3个街道（五云街道、仙都街道、新碧街道）。

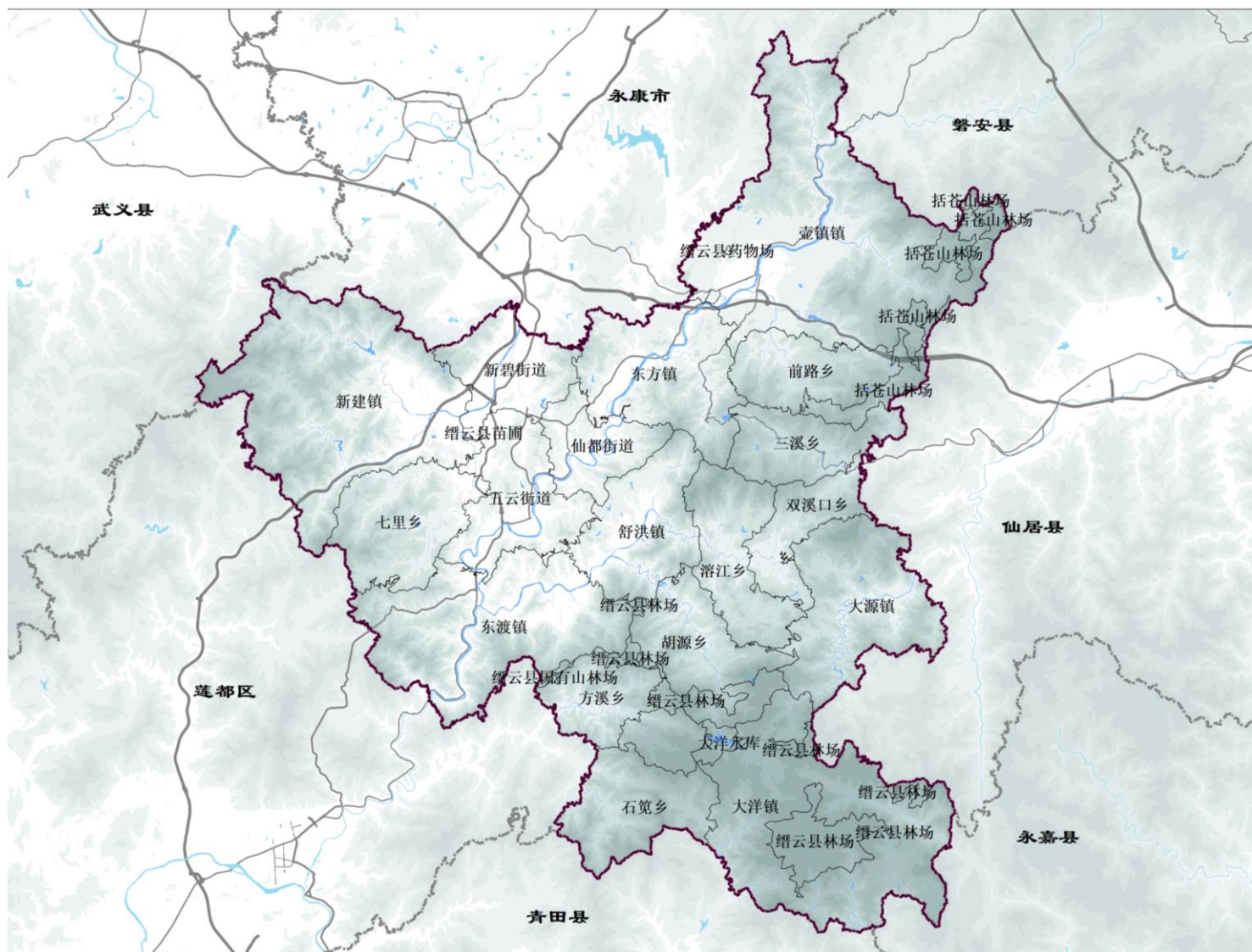


图1：缙云县行政区划图



01 自然生态本底

— 水量特征

— 水质特征

— 森林特征

— 矿山特征

01 自然生态本底



自然生态本底特征

- 水量特征：水资源和水力资源高于全省平均水平
- 水质特征：地表水环境质量总体良好，部分节点存在水污染压力
- 森林特征：森林资源丰富，生态稳定性相对偏弱
- 矿山特征：石窟矿业遗迹资源丰富，地热资源成矿条件好，资源潜力大

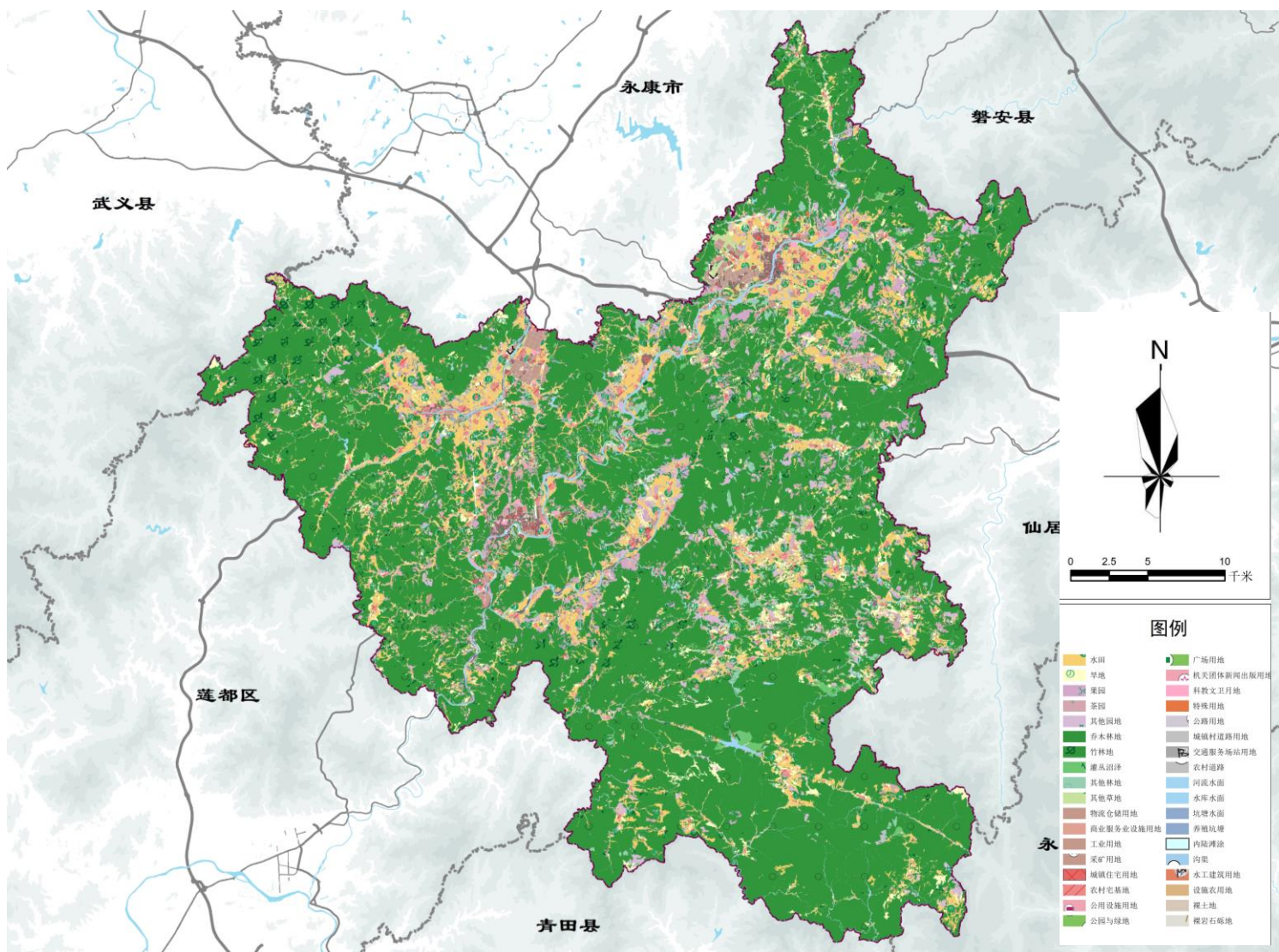


图2：缙云县土地利用现状图



02 规划目标体系

— 指导思想

— 基本原则

— 规划目标

02规划目标体系



指导思想

以习近平新时代中国特色社会主义思想为指导，深入贯彻习近平生态文明思想，全面落实党的十九大精神，牢固树立“山水林田湖草沙是命运共同体”和“绿水青山就是金山银山”理念。忠实践行“八八战略”，以奋力推进“两个先行”、打造“重要窗口”为主线，锚定山区26县高质量跨越式发展目标，把握浙中大花园核心区建设机遇，立足“U型环绕、双核多点、轴线联动”的国土空间总体格局，构建具有缙云特征、山区特质的山水林田湖草沙一体化保护和修复新格局，为高水平建成共同富裕和现代化美丽缙云奠定坚实生态基础，努力成为全省乃至全国全面展示人与自然和谐共生、生态文明高度发达的重要窗口。



基本原则

整体谋划，规划先行

全面分析，系统梳理

解决问题，长远布局

前端预防，末端治理

模式创新，多措并举

探索机制，完善政策

02规划目标体系



规划目标

强调基于流域单元的生态特性统筹山水林田湖生态修复项目，建成山区流域生态修复样板区，生态环境状况指数达到全市平均水平。健全生态系统修复、保护、管理长效制度，形成山水林田湖草系统治理经验模式，引领全省美丽浙江和大花园建设。

- 修复和提升水系空间和环境质量，增强水生态安全韧性，展现“清水绿岸、清洁流域”特色

- 优化林分结构，提升植被覆盖率，保护和提升河流源头及流域内水源涵养空间

- 森林扩面提质稳步推进，林木蓄积量逐年提高

- “四边”区域废弃矿山全面有效治理



03 修复格局

— 总体格局

— 修复分区

03修复格局



总体格局

通过分析区域生态廊道、划定生态重要区域、整合生态保护红线、饮用水水源保护区等重要保护区域，识别缙云县重要生态空间，形成生态安全网络的基础。基于全县的生态安全网络，构建“四片八核十字型”，多层次、成网络、功能复合的国土空间生态修复格局。

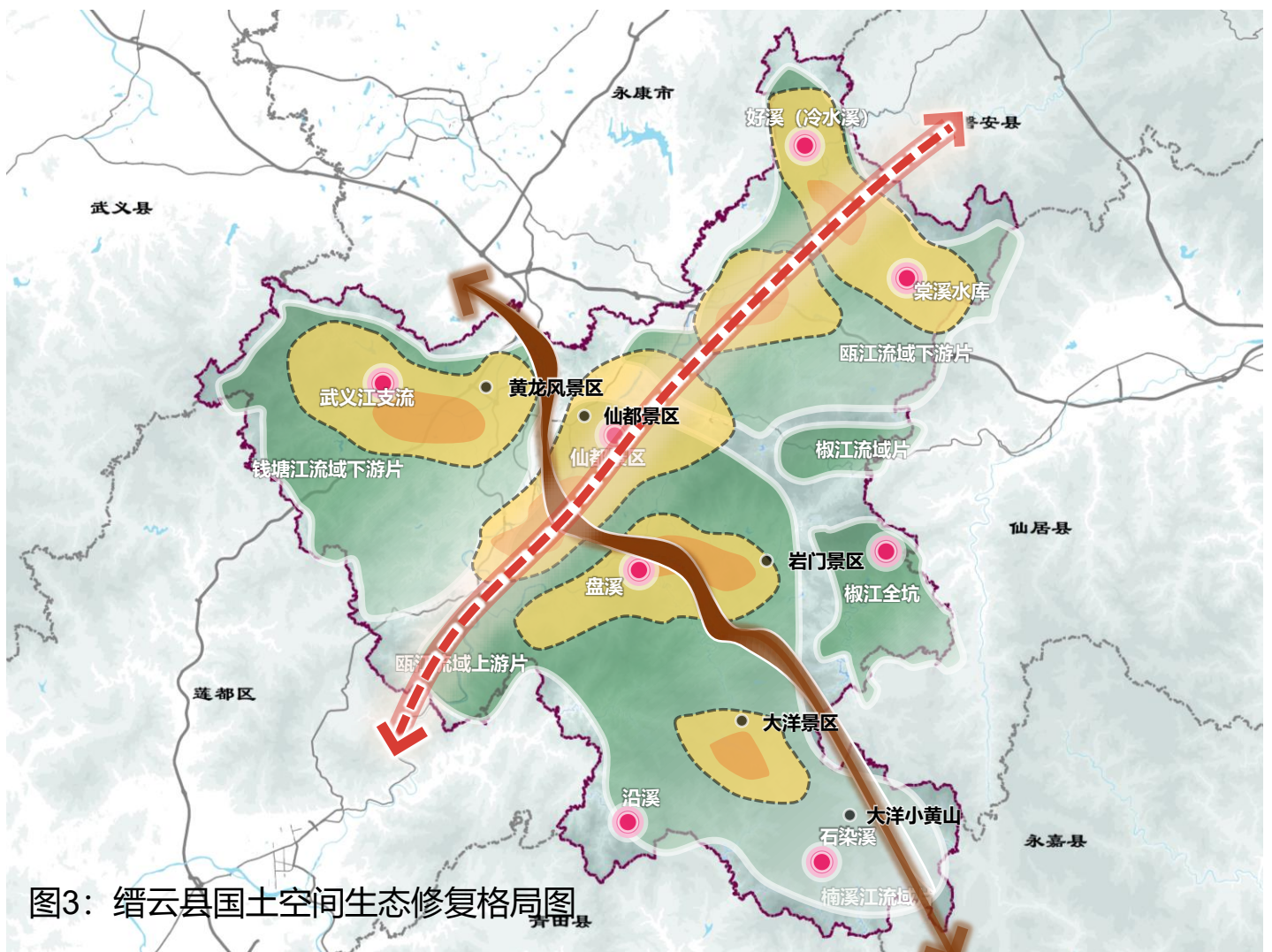


图3：缙云县国土空间生态修复格局图

一横轴：依托好溪串联壶镇镇、五云街道等核心城镇发展区，强调提高人居环境水平。

一纵轴：依托盘溪等水系构建生态价值转换通道，提升大洋山景区、仙都景区等建设实现“两山”转化。

四片：根据水文特征形成四片流域片，分别为新建溪片、好溪上游片、好溪下游片、椒江片，流域内关注水土流失防治，提高县域生态空间安全韧性。

八核分别是5个饮用水源保护区和3个源头水源涵养区。

03修复格局



修复分区

根据保持流域完整性、兼顾行政区完整性和修复管理有序的原则确定流域生态修复分区。

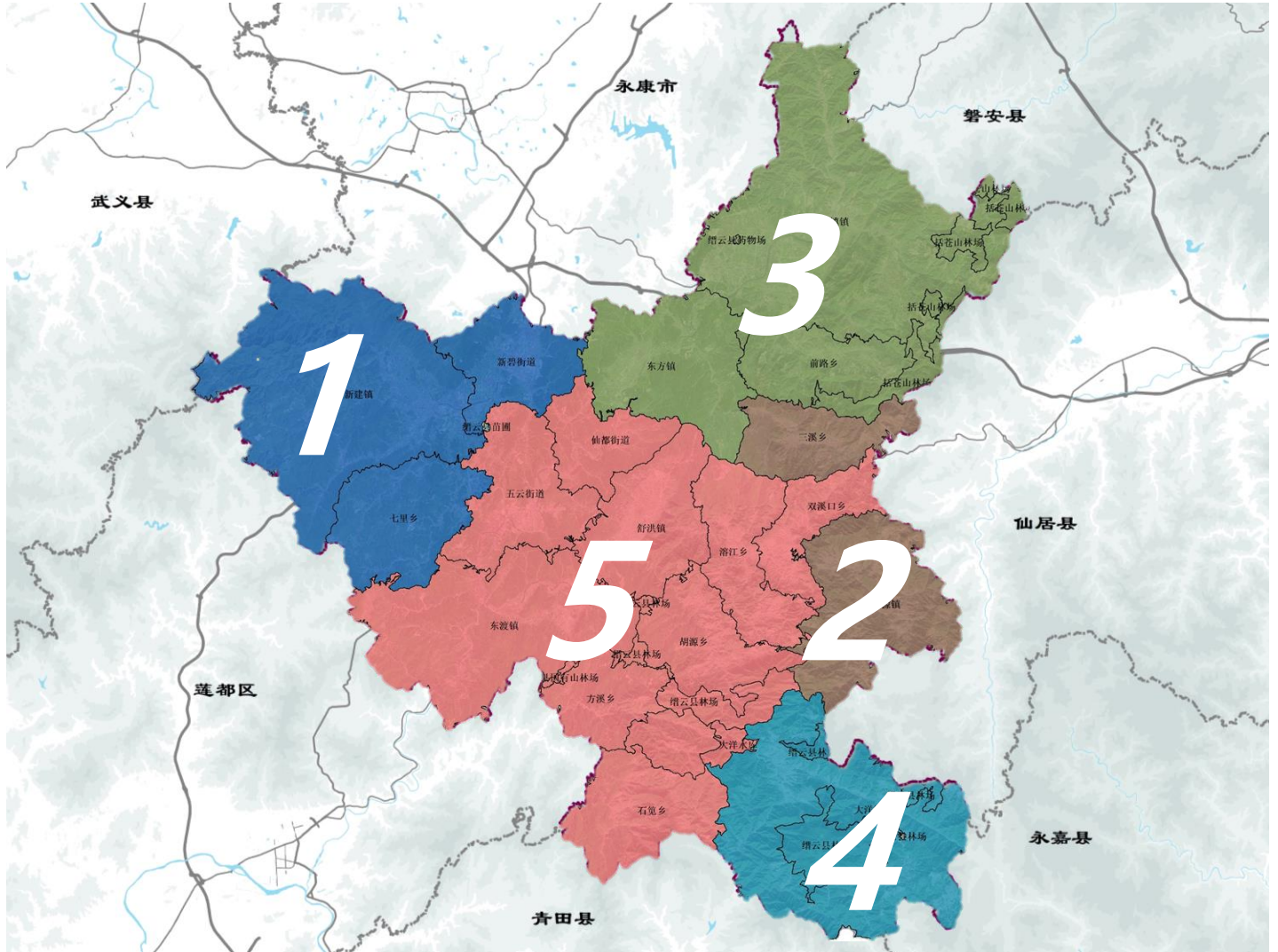


图4：缙云县国土空间生态修复分区图

表1 缙云县国土空间生态修复分区表

序号	分区	区域	修复目标	主要任务
1	新建流域分区	新建镇；七里乡；新碧街道	提升新建溪水环境质量。	加强农村地区污水管网改造提升。
2	椒江流域分区	三溪乡；大源镇	提升水源涵养功能，保护源头空间。	提高国土绿化水平。
3	好溪下游流域分区	壶镇镇；东方镇；前路乡；括苍山林场	提升森林质量；加强水源地建设，稳定水质。	推进水库建设；加强括苍山林场等战略林储备；提升地区污水处理能力。
4	盘溪上游流域分区	大洋镇；缙云县林场	保护水库极其周围生态环境。	强化水土流失整治工作；加强生物多样性保护工作。
5	好溪上游流域分区	五云街道；仙都街道；东渡镇等	提升主要流水环境质量，加强污染管理控制，提高人居环境品质。	提升地区污水处理能力；提高国土绿化水平。



04 重点工程

04重点工程



规划目标

根据规划的生态问题+功能定位+生态安全网络，确定修复工程。

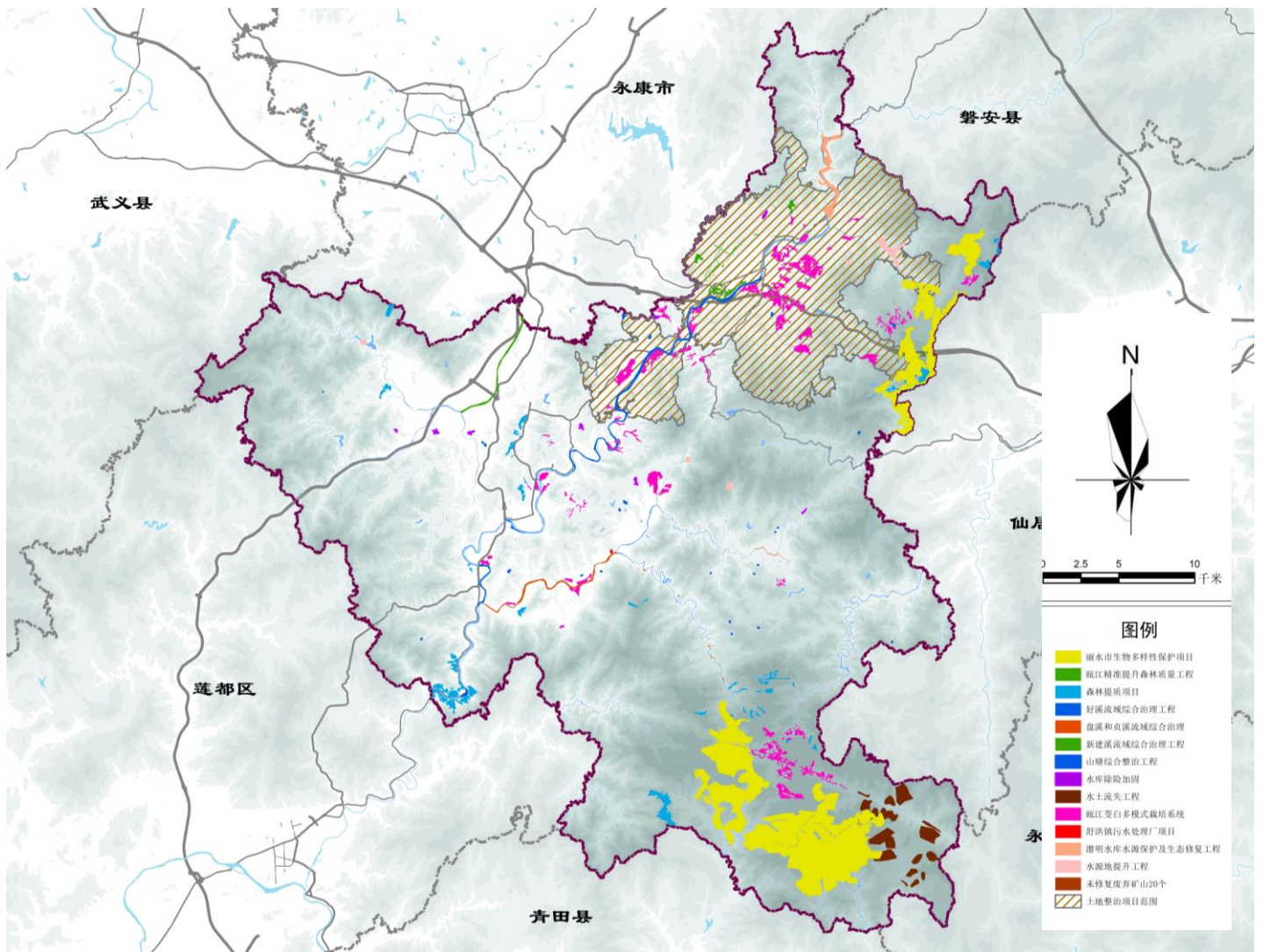


图5：缙云县国土空间生态修复重点工程规划图



05 修复实施效益

— 生态效益

— 经济效益

— 社会效益

05修复实施效益



生态效益

水环境质量得到提升，出境水有望全面达到Ⅱ类

山水林田湖草得到系统修复，全域“大花园”底色不断增强



经济效益

生态经济将成为区域经济的主流，“两山”理论实践基地得到深化

区域社会事业将积极稳步发展



社会效益

城乡居民生活品质将得到有效提升

打造可复制可推广的“缙云模式”

乡愁富民农业发展全链条升级

生态保护扩宽区域联动新路径

群众参与积极性显著提高



06 保障措施

— 组织建设

— 资金保障

— 制度保障

— 技术保障

05修复实施效益



组织建设

强化政府部门对山水林田湖草生命共同体的认识，建立统筹协调机制，打破部门分割现状，加强部门联动，协同推进生态保护修复工程实施。

建立项目实施责任制，完善目标责任考核及问责制度。



资金保障

构建多渠道、多层次、多元化投入保障机制。加强各级财政部门协调沟通，确保项目资金安全规范高效使用。构建资金台账制度，全面掌握专项资金使用情况。加快建立上下联动的财政资金保障体系，引导社会资本参与投入；同时积极探索资源资产化运作、企业投资经营、共同投资管理办法，建立和完善政府、企业、社会多元化对一体化保护和修复的投入机制。



制度保障

构建发展保护并重的制度体系，统筹生态保护、经济发展与社会稳定的有机协同，探索适宜区域性的制度建设。



技术保障

加强与专业领域科研技术单位合作，开展关键技术研究。根据缙云县生态环境保护的实际情况，开展生态环境承载力和质量目标管理、生态安全评估、主要污染总量控制及生态补偿机制等关键技术研究。重视高级人才引进与咨询。加强水环境、土壤保护和生态环境保护人员的培训和教育，提高生态环境保护从业人员的业务水平和综合素质。

为提升规划的科学性与可操作性，依据相关规范及要求，
《规划》现公开向社会各界征集意见，广泛凝聚社会智慧，
共同筑牢自然生态安全屏障，统筹推进各类生态修复工作

期待您的参与！