

# 庆元县



## 庆元县“康养 600”资源概况

庆元县位于丽水市西南方向，北部与龙泉市、景宁畲族自治县接壤，东、西、南三方向分别与福建省寿宁、松溪、政和三县交界。县城所在地松源街道距离丽水市 187Km，距杭州市 438Km，距离福建省武夷山市约 187Km。县域从东经 118°50′到 119°30′，北纬 27°25′到 27°51′，全县南北长 49Km，东西宽 67Km，总面积 1898Km<sup>2</sup>。庆元县辖 6 镇 10 乡和 3 个街道。2018 年底，全县户籍人口 20.51 万，2018 年全县地区生产总值 72.26 亿元，人均地区生产总值为 51910 元，城镇居民人均可支配收入为 36949 元，农村居民人均可支配收入 17157 元。

### 1.地形地貌

庆元县属我国东南沿海闽浙山地，由华夏古陆华南台块闽浙地质演变而成，地史古老。地貌类型分中山、低山、丘陵和河谷四类，其中山地占全县总面积的 84.88%，地势东北高，向东南和西南倾斜，境内除西部山地为仙霞岭余脉外，多为洞宫山脉所盘踞，地形复杂，山地起伏，相对高差大。县域内最低点竹口镇新窑村海拔 240m，最高点为国家级自然保护区百山祖主峰，海拔 1856.7m，为浙江第二高峰。全县海拔 1000m 以上的山峰连绵不绝，其中 1000m 以上的有 266 座，1500m 以上的山峰有 23 座。百山祖镇斋郎村是全县最高民居点。全县坡度 25 度以上面积占四分之三，形成山谷深切、坡度陡削的浙西南山地。丘陵主要分布在庆元—屏都—安溪河谷平地的外侧以及竹口—黄田一带，河谷平地主要分布在松源街道、屏都街道、淤上乡、竹口镇、黄田镇一带河谷开阔地段。

### 2.气候特征

庆元县属亚热带季风气候区，由于群峰起伏，地势落差大，气候随海拔高度呈垂直分布，地域间差异明显。其中，海拔 600m 以下地区，大致属于中亚热带；海拔 600~1000m 地区大致属北亚热带；海拔 1000~1500m 地区大致属暖温带；而海拔 1500m 以上地区则属中温带。

**总体气候特征表现为降水丰沛，雨热同步，四季分明，冬暖春早，夏无酷暑。**1981—2010 年城区年平均降雨量为 1750.4mm，12 月平均雨量最少，为 48.0mm；6 月平均雨量最多，为 346.5mm。随着温度的上升和下降变化，降水总体上也呈现出上升和下降趋势，年内温度与雨量的分配基本呈同步变化态势。全年雨热配置的最大优势在于春季。庆元县春季（3—5 月）各月降雨量基本维持在 200mm 以上，极少出现春旱现象；加之气温逐步升高，为山林生长、春耕农作提供了优越的水热配置。春、夏、秋、冬四季的平均温度分别为 17.6℃、26.3℃、19.3℃和 8.7℃，四季温差较为明显。

## 3.自然资源

**庆元县水资源、土地资源、森林资源、动植物资源丰富。**

庆元县是瓯江、闽江、赛江的发源地，有“水流两省达三江”之称。境内有瓯江、闽江、赛江三大水系，拥有左溪、南阳溪、松源溪、安溪、竹口溪、西溪、八炉溪、小梅溪等 8 条主要溪流。其中，松源溪为庆元县境内的最大溪流，发源于百山祖，在菊水村菊水桥上上游约 100m 处纳安溪后进入马蹄岙水库，于马蹄岙电站下游约 4Km 位置流入福建省松溪县，最后汇入闽江，出境处流域集雨面积 749Km<sup>2</sup>，主流长度 47.7Km。全县各河段的水质均符合功能区标准，水质以 I、II 类水为主，整体水质优良。庆元县水资源丰富，全县水资源量达 33.294 亿 m<sup>3</sup>，人均水资源量为 1.62 万 m<sup>3</sup>，远高于全省、全国平均水平。

全县土地总面积 284.61 万亩，其中山地占 92.4%，平原占 6.4%，河流占 1.2%。全县农用地面积 270.85 万亩，占土地总面积的 95.15%；建设用地 4.34 万亩，占土地总面积的 1.52%；未利用地 9.48 万亩，占土地总面积的 3.33%；农用地中耕地面积为 22.30 万亩，林业用地为 236.38 万亩。

森林覆盖率高，植被种类多。庆元县森林覆盖率达 86.06%，森林植被在全国植被分区中属中亚热带常绿阔叶林北部亚地带——浙闽山丘，甜槠、木荷林区，地带性植被为亚热带常绿阔叶林。由于庆元县纬度较低，地形起伏，山地海拔高差大，气候因子复杂多变，森林植物有着特殊复杂的区系特点。全球十二种最濒危植物之一的百山祖冷杉就散生在亮叶水青冈为建群种的落叶常绿阔叶林中。

庆元县具有丰富的动植物资源。珍稀植物有百山祖冷杉、钟萼木、香果树、鹅掌楸、长叶榧树等。森林真菌中 97 种为浙江省地理分布新纪录，4 种和 2 个变种为中国地理分布新纪录，其中食、药真菌达 265 种之多。庆元县森林面积大，食物丰富，为野生动物的栖息、生存、繁衍提供了适宜的居住环境，野生动物资源较为丰富。庆元县域具有昆虫 2203 种，脊椎动物 254 种。列为国家一、二级重点保护和省级保护的动物 94 种，属国家一级重点保护的有云豹、豹、黑麂、黄腹角雉等 8 种，属国家二级重点保护动物的有短尾猴、穿山甲、黄喉貂、大灵猫、娃娃鱼等 47 种，属省级保护的有毛冠鹿、鼯鼠、豪猪、戴胜、滑鼠蛇等 39 种。

## 4.旅游资源

庆元县形成了以“一心一廊四区”为框架的大景区发展格局，启动了县城旅游接待中心、松源溪生态景观长廊、百山祖国家 AAAA 级景区、巾子峰国家 AAAA 级景区（省级森林公园）、月山国家 AAA 级景区和莲湖村国家 AAA 级景区等六大项目。百山祖为国家级自然保护区，也

是国家AAAA级旅游景区,位于庆元县百山祖镇境内,属武夷山系洞宫山脉,占地面积91.15Km<sup>2</sup>,主峰雾林山海拔1856.7m,被誉为“百山之祖”,是浙江省第二高峰。巾子峰省级森林公园总面积5752hm<sup>2</sup>,境内拥有天然林面积3586hm<sup>2</sup>,天然林面积占64.1%。森林景观特色鲜明,生态环境清幽,拥有国家一级濒危植物钟萼木和南方红豆杉2种,国家一级保护动物白颈长尾雉、黄腹角雉、云豹、黑鹿4种,以及国家二级保护动物短尾猴、猕猴、穿山甲等7种。作为庆元历史风貌保留最好的一个古村,大济村是一个有着悠久历史与灿烂文化的古村落,自北宋景德元年(1004年)建村,至今已有1000多年历史。月山村有“二里十桥”之说,现存古廊桥五座,各型廊桥在一个山村分布之密集,在当地乃至全国甚所罕见。其中国宝“如龙桥”为全国各式廊桥中唯一的国家级文物保护单位,“步蟾桥”姿态庄严,“来凤桥”饱经沧桑,在月山村所在的举水乡属境内,造型不一的廊桥更分布多处。隆宫乡莲湖村2015年入围“全国休闲农业与乡村旅游示范点”,主要发展红提、稻田养鱼、农事体验园等观光农业,并建设完成集农业观光和休闲旅游为一体的“乐渔垂钓观光休闲区——莲湖”,庆元县首条山地自行车赛道,营造了如瞭望塔、荷花池、瓜果长廊等村庄小景。

## 5.农副产品

具有地方特色的农副产品有庆元香菇、庆元灰树花、庆元甜桔柚、庆元茶叶、庆元锥栗、柑橘、笋干等。

①庆元香菇。庆元山区气候温和,雨量充沛,山高林密,特别是菇材林资源丰富,历来盛产香菇。庆元出产的香菇鲜艳富有光泽,菌褶密厚,菌柄粗短柔软,菇体均匀干燥。在中国食用菌产业“十二五”(2010—2015)百项优秀成果评选中,庆元县被评为“全国优秀食用菌主产基地县”,“全国食用菌文化产业建设先进县”、“全国食用菌产业化发展示范县”等荣誉称号。

②庆元灰树花。灰树花,俗称“栗蘑”,是食、药兼用蕈菌,其外观,婀娜多姿、层叠似菊;其气味、清香四溢,沁人心脾;其肉质脆嫩爽口,百吃不厌;具有很好的保健功能和很高的药用价值,是极其珍贵的高档食用菌。近年来,其作为一种高级保健食品,风行日本、新加坡等市场。庆元县黄田镇被中国食用菌协会授予“中国灰树花之乡”称号。

③庆元甜桔柚。属杂柑类品种,果形扁圆形,色泽艳丽,果皮橙黄色有光泽,大小均匀,单果重约200~300g。果肉质地柔软、甘甜、清口、口感无酸味,有桔和柚的香味,口感较好。果品耐贮运、上市时间长,品质极优。货架期达5个月之久,供应期延长,可错开果品过剩季节。“志东牌”、“鲜润牌”、“齐圣牌”、“外婆村牌”等9个基地的甜桔柚产品先后通过中国绿色食品发展中心A级绿色食品认证,“庆元甜桔柚”已具备较高的知名度和良好的美誉度。2003—2018年接连十四届荣获浙江省农业博览会金奖,2004—2006年连续三年荣获中国(温州)

特色农业博览会金奖等一系列荣誉称号,2010年被认定为浙江名牌农产品、浙江省名品正牌农产品,2017年被评为浙江省十佳柑桔,2017年被评为全国名特优新产品。2019年获得第三批农产品地理标志登记产品。

④庆元茶叶。庆元县位于浙江西南端,境内山峦叠嶂,林木茂盛,气候温和湿润,雨量充沛,乃天然宜茶之地。茶叶生产历史悠久。全县现有茶叶面积2万亩,茶叶产量520t,产值5300万元。茶叶加工产品以名优绿茶、红茶为主。全县相继开发了“沁园春茶”、“百山碧玉春”、“五龙春玉”、“沁园高山茶”等多个品牌。庆元茶叶产品在各种茶博会、农博会等茶事活动上连续宣传展示,并多次获得佳奖,如“百山红茶”曾荣获上海世博会金奖、财富中国第一红茶、国际旅协唯一指定产品;“百山绿茶”曾获得第二届中国农业博览会金奖、上海世博会金、浙江省名茶、丽水市名牌产品等荣誉;“龙溪红茶”曾荣获浙茶杯名茶评比金奖和浙江第十届茶叶博览会金奖。

⑤庆元锥栗。庆元锥栗果实锥形,果皮红褐色,外形美观,果肉酥脆可口,糯而香甜,其营养成分和风味均优于板栗。锥栗蛋白质含量在7.6%以上、脂肪含量在2.0%以下、水溶性总糖含量在13.1%以上,含有人体需要的多种氨基酸和微量元素,营养丰富、健胃补肾。口感软糯香甜,营养丰富,具有健胃补肾等功效。锥栗在庆元县已有200多年栽培历史,被称为“铁杆庄稼”,是生态型的经济林树种,庆元是目前浙江省最大锥栗生产基地县。

## 6.民俗文化

在漫长的历史进程中,勤劳聪慧的庆元人民在创造物质文明的同时,也创造了大量传承启迪后辈的精神财富,孕育了丰厚的、独具特色的非物质文化遗产。庆元县有1项国家级非物质文化遗产项目:传统手工技艺类——编梁木拱桥传统营造技艺,9项非物质文化遗产项目名列浙江省非物质文化遗产名录,其中包括传统戏剧类——唱灯、菇民戏(二都戏),传统手工技艺类——编梁木拱桥传统营造技艺、大济古村落传统营造技艺、香菇砍花技艺,传统体育、游艺与杂技-菇民防身术,以及民俗类——“菇神庙会”、菇民习俗、端午走桥习俗,其中编梁木拱桥传统营造技艺列入联合国教科文组织“急需保护的非物质文化遗产名录”。多才多艺的庆元人具有丰富的文化生活。2018年,全县共举办86场“乡村春晚”和1场“乡村春晚”精品节目汇演。自1981年起,至今已经举办39届的“月山春晚”、“月山村闹元宵”入选央视《新闻联播》、浙江卫视《更生更有戏》等栏目,使得作为中国式过年之文化样本的“廊桥之乡”月山村的知名度和影响力不断提升。

## 7.交通

庆元县构建了“北承长三角，南接海西区，当好桥头堡，谋求新跨越”对外开放新格局的要求，加快建设，初步形成了以龙庆高速（G25长深高速）、S229省道龙后线、S329省道菊寿线为主体，以县乡公路为补充的覆盖城乡的公路交通网络，为城市空间拓展和县域经济社会发展提供了重要支撑和保障。至2018年底，庆元县公路通车总里程达1564.857Km。按技术等级划分，高速公路21.214Km；一级公路18.5Km；二级公路104.719Km，三级公路130.565Km，四级公路588.268Km，准四级公路701.591Km。衢宁铁路庆元段开工建设，预计2020年建成通车。衢宁铁路建成后，庆元至杭州出行时间将缩短至3h之内，庆元县对外出行便捷性及舒适度将大幅提升。

## 8.水电、网络通信

2018年，全县已建小水电站60座，总装机21.08万KW，设计多年平均发电量达5.5亿KW·h。自来水受益村数345个，固定电话用户1.48万户，其中城市电话用户1.12万户，农村电话用户0.28万户；移动电话用户16.08万户。年末互联网用户数为52393户，比上年新增7967户。

## 9.医疗卫生

2018年底，全县共有医疗卫生机构131个，其中：医院、卫生院20个，妇幼保健院（所、站）1个，疾病预防控制中心（防疫站）1个，卫生监督所（中心）1个。卫生技术人员1119人，其中执业医师和执业助理医师447人，注册护士385人。

综上所述，庆元县气候宜人、景色优美，文化底蕴深厚，规划建设“康养600”小镇并发展相关产业具有丰富的自然资源和优越的旅游资源条件（见表1）。考虑到在丽水整个市域“康养600”体系中的独特性、差异性、代表性以及有序开发等理念，本报告主要以庆元县贤良镇、举水乡等乡镇中基础条件合适的村落、度假村、农家乐民宿、宾馆、中小学闲置房以及自然生态、现代农业、民俗文化、旅游等资源作为依托对康养小镇及康养产业进行深度规划。

表1 庆元县康养资源概况

| 类型   | 内容   |
|------|--|
| 自然生态 | 瓯江、闽江、赛江的发源地，有“水流两省达三江”之称；水资源十分丰富，为全省人均水资源量的5倍，水质以I、II类水为主；森林覆盖率达到86.06%，负氧离子富集；野生动植物资源丰富。 |
| 旅游资源 | 百山祖景区为国家AAAA级旅游景区，是浙江省第二高峰；巾子峰国家AAAA级景区（省级森林公园）；如龙桥、来凤桥等古廊桥；千岗峡“浙江绿谷”十大峡谷；大济村古村落等。         |
| 文化习俗 | 唱灯、菇民戏；编梁木拱桥营造工艺；菇神庙会；月山春晚；百家宴等。   |
| 农副产品 | 庆元香菇；庆元灰树花；庆元茶叶；庆元锥栗；柑橘；笋干等。   |

## 康养小镇之十五：庆元贤良醉慢山水小镇

### （一）康养主题：“醉慢山水”，主要康养类型：水养、气养、食养

#### 1. “漫闲凉、慢贤良”

自2014年起，贤良镇以“休闲山水，幸福贤良”为发展定位，采用墙体彩绘，开展活水入村；建设亲水大道、景观长廊，搭设木拱小桥，与亲水平台、环山游步道形成闭合环线组成“慢行系统”；打造慢生活主题，不断推进“中国最慢小镇”品牌系列活动，吸引游客体验“漫闲凉、慢贤良”生活。

#### 2. 令人陶醉的山水风情

贤良村坐落于三山两水之间，依水而生，南阳溪自村内奔流而过，溪水淙淙，水韵悠扬；四面环山，层峦叠嶂，森林覆盖率达90%，年负氧离子平均浓度约2730个/cm<sup>3</sup>，空气清新，沁人心脾；村庄静谧安宁、秀美如画；民风淳朴自然，村民悠闲自得；游人纵情山水，沉醉于诗画贤良。

#### 3. 依托山水资源的康养产业雏形已现

贤良镇依托山水资源优势，发展生态、乡村旅游。2014年以来青龙山游步道、凤凰山休闲区块、水文化生态观光园、生态停车场、生态公厕等一批基础性项目陆续建成；开发森林生态保健区、大鲵生态文化园、自然生态观光区等多样化生态旅游项目；设立亲水节、邻里节等特色活动节日，并围绕游客“吃住玩乐”，引导当地民众发展民宿、露营、特色小吃、特色农产品、旅游小商品等市场。同时贤良镇传统产业以香菇、木耳、毛竹为主，经过多年培育，形成了娃娃鱼、中草药、清水鱼、四方竹、锥栗等特色产业遍地开花的局面。

#### 4. “醉慢山水”康养主题的确定

2017年贤良村入选为省级慢生活休闲旅游示范村，2018年荣获“浙江省休闲旅游省级示范村”。漫步于贤良，抬眼见山，低头现水，青山碧水，花艳景美，一步一景，游人流连忘返，陶醉于贤良慢山慢水之间，享受别样“慢生活”，故将康养主题定为“醉慢山水”。

### （二）规划基础

#### 1. 镇域概况

贤良，取自《史记·孝文本纪》，因望子孙德才兼备，故取“贤良方正”之意。贤良镇位于庆元县东部，驻地贤良村，镇政府海拔高度为630m，距县城40Km，东邻张村，南接荷地，西连五大堡，北靠百山祖。2018年全镇总面积76Km<sup>2</sup>，辖9个行政村，24个自然村，63个村民小

组，人口 5027 人。

镇域内植被茂密，离青龙山原始森林公园百米左右，森林资源和水资源丰富。森林覆盖率达 90%，居全县之首，水网密度高，发源于百山祖的青林溪和库源溪自北向南分别在贤良村和上交溪注入南阳溪，瓯江源头之一南阳溪自西向东横贯贤良镇，经张村乡流入景宁县。娃娃鱼、鸳鸯、猕猴、南方红豆杉、闽楠等在此繁衍生息，是珍贵动植物的“天然宝库”，系“国家级生态乡镇”、“国家级大鲵水产种质资源保护区”、“省级森林城镇”、“省级卫生乡镇”。贤良镇属亚热带季风性湿润气候，境内峰峦密布，峻岭纵横，雨量充沛，冬无严寒、夏无酷暑，年平均气温 15.9℃，夏季日均气温 22.3℃，年平均降雨量 1913mm，是避暑休闲养生的绝佳之处。

## 2.建筑及配套设施基础

### (1) 建筑基础

#### ①民宿

在调研中，贤良镇及县发改局和课题组形成统一意见，康养客人住宅主要在现有农家乐、民宿、农户闲置住宅基础上进行改建升级。随着贤良镇发展，引来省内外游客，也带动本地农家乐、民宿发展。2015 年，首家精品民宿“懒猪窝”开业，并获得成功。农家乐、民宿获得一定发展。2018 年已开业水世界、听聆溪、在水一方等民宿 7 家，提供餐位 200 余位，床位 150 余铺。高峰时，由镇政府统一组织和安排当地农户提供餐饮服务，可同时接待 1000 多人用餐。

“懒猪窝”由猪窝改建而成，位于贤良村村尾，四面环山，南阳溪穿流而过，由台湾乡村发展顾问设计，民宿外立面采用 3D 田园墙绘，房间采用室内现代艺术作品等装饰，地处青山绿水间，整个建筑色泽分外显眼。懒猪窝共有 7 个房间，可接待 40~50 人，住宿价格平均为 500 元/间，配套设施齐全，特色鲜明，2016 年获得“浙江最美民宿三强”荣誉。懒猪窝以“懒”为主题，立足当地“慢生活”，打造乡间民宿，在此可观赏森林云海，体味藏于山间溪流中的廊桥近千年光阴故事，在散落大山深处的乡村里，静听晨起鸡鸣、夜梦蛙声，体验农事，参与文创，让生活慢下来，过别样“懒生活”。



图 1 懒猪窝民宿

#### ②管护房

该项目是庆元县永青国有林场新村林区管护房建设，综合楼建筑面积 1424.3m<sup>2</sup>，职工宿舍建筑面积 543.2m<sup>2</sup>，总用地面积为 1967.5m<sup>2</sup>，投资 601 万元用于项目建设，工程已竣工验收，可做酒店、游客接待和产品展示中心。目前，该处用房已有客商在对接，可装修形成标准客房 15 间，大床房 20 间的精品民宿酒店，可同时容纳 200 人就餐。



图 2 永青林场管护房现状图

#### ③邮政所用房

该处用房已由贤良村投入资金，按民宿风格进行装修，拥有住宿房间 7 间、餐饮包厢 3 间、接待大厅、会议室、小院等格局，可接待 40~50 人。





图8 古夹金廊桥

为传承木拱廊桥文化，重拾廊桥遗梦。采用木工廊桥建设技术，进行新桥建设，历时4年，完成建设。新夹金桥位于原址下方约100m，北靠玄武凤凰山，南接朱雀桥下垭，西守贤良瓯江源，东望温州白鹿城。桥长50m，高20m，阔5.5m，双亭一阁，廊屋十二，望楼名子贤，拱门达西东。桥中楹联书画，突显文史山水。桥北拱顶为十二生肖，提醒牢记耕读有时，四季勤勉；穹顶三星高照，地面天地人荷，寄意以和为贵。中央天顶五蝠拱寿，南北横梁龙凤呼应；地面八方来潮，寓意福瑞恒昌。南亭天斗廿四节气，顶部金钱彩带；地面对应天下太平，寄托夹金永利。



图9 新夹金廊桥

在廊桥上融入龙凤图案及福禄寿禧、方圆智慧等抽象元素，引导人们遵循积极向上，行善积德，方正做人和清白做事等传统美德。新廊桥在传统文化的基础上，更加注重对村庄历史文化、风景名胜等地方特色的内涵建设，通过楹联、诗歌、绘画等形式予以表现，发挥其文化承载、解读与传播功能。万众一心，廊桥飞渡，新夹金桥是贤良廊桥文化观光旅游一道靓丽风景。

**贤良老街——仙坪路。**仙坪路，是贤良村老街，也是贤良村过去的主干道，也是前往溪沿、青林等村的交通要道。贤良村地处三座大山之间，素有三山夹两水之说，传说中曾有三位仙人

分别立于三座大山之上，以山川、河流为棋盘，而这条路正好在棋盘之上，纵横之间，故称仙坪。后因开公路，新开辟贤良街，仙坪路方才退居幕后。仙坪路虽然不再作为主干道使用，但其沿线两侧民居素雅、老屋古朴，一砖一瓦都承载了贤良人的回忆和乡愁。自小城镇环境综合整治开展以来，贤良镇高度重视对仙坪路保护和文化的挖掘。对原本坑坑洼洼的道路进行了修缮，以“贤良人、贤良事、贤良景”为主题，建设了老照片墙。

### ②生态景观

近年来贤良以旅游发展为核心，贤良、黄淤两村为重点，做“水文章”，打休闲牌，规划“休闲三区”建设，即青龙山猕猴戏耍区、新村中学娃娃鱼观赏区、黄淤休闲垂钓区。同时设有洞穴探险、露天浴场、水上休闲乐园、森林生态保健区、大鲵生态文化园、自然生态观光区等多样化生态旅游项目，满足游客休闲、旅游、保健、养生等需求。2018年，贤良着力实施了“猕猴下山”工程，成功将青龙山猕猴吸引下山，并完成驯化，集观猴、互动于一体的猕猴乐园初步建成，打响贤良旅游的“猴名片”，为贤良生态休闲旅游产业注入了新的血液，吸引了游客前来拍照、观赏，促进了旅游产业发展。



图10 贤良镇生态旅游项目布局图

### ③民俗文化

**亲水节。**自2014年起，推出“漫闲凉亲水节”，每年7—8月举办，是贤良一年一度的特色节庆活动，吸引全国各地及外国数十万游客到此休闲戏水、享受清凉。2015年，第二届亲水节升级为历时两个月的亲水季，举办了啤酒音乐节、迎神节、泼水节等系列活动，亲水节系列活动已成为贤良镇的一张金名片，活动当日农家乐、民宿一房难求，就餐点座无虚席。2017年日接待游客量1万人，经济效益突破百万元。该届亲水节在往届基础上大胆创新，成功引进缘

游天下旅行社、王老吉等企业进行活动策划、组织等，形成政府搭台、企业唱戏、百姓参与的多赢局面。同时迎合网络信息时代特点，构建了覆盖文化礼堂、谷仓公园、亲水区块等休闲活动场所的公共 WI-FI，丰富游客体验，同年被评为庆元县十大最具影响力的旅游节庆活动。目前，亲水节活动已举办六届，取得了良好的口碑。



图 11 亲水节剪影

**迎神节。**每年大暑逢寅日是贤良村的迎神日，毗邻各村村民们自发到贤良村南隆庙朝拜进香，求财、求子、求婚姻，祈求风调雨顺、五谷丰登、平平安安、年年吉祥如意。每年村里都会选定一家作为迎神节的迎神头（即主持人），杀猪待客，家家户户蒸馒头，购买水果以供奉、待客之用，因而集毗邻村民走亲访友，祈求平安之民俗文化。



图 12 迎神节

**百家宴。**“百家宴”是延续了 300 多年的盛宴，贤良镇贤良村村民在外田最老的古宅摆上几十张桌子，大年初一晚上，家家户户都拿出压箱底的美食，使出最高的手艺欢迎回家的亲人们。参加宴席的村民每户都精心烹制一道家菜，汇聚在一起便成了一桌桌各具特色的“百家宴”。乡亲们生起篝火，唱歌跳舞，摆上凳子，坐在一起唠唠家常，谈谈心事，忆忆乡愁，回归初心。听说这叫守岁，年轻的小伙子必须守岁到通宵，给家里的老人祈福，愿其健康、平安。

**邻里节。**贤良镇外出人口较多，留守的多为老人、儿童，生活中出现困难，在外务工的子女或者父母鞭长莫及，邻里间的相互帮助，邻里节就此应运而生。邻里节旨在加强邻里间的互助互爱，倡导社会各界关心、关爱、关注留守老人和留守儿童。每年春节前后举办邻里节活动，由村民自发组织，写对联、包饺子、百家宴，关爱留守群众已成为当地一大特色。2018 年举办第三届“邻里节”活动，活动地点由贤良村转移到黄淤村，村内自行成立活动组委会，全村老少集中于文化礼堂，吃年夜饭，演春晚，看春晚，热热闹闹跨新年。正月初一全村老少集聚一堂，拔河、下象棋、照全村福，欢欢喜喜闹新春。



图 13 邻里节活动剪影

## (2) 养殖业

**大鲵养殖。**娃娃鱼，学名大鲵，是国家二级保护动物。由于对水质要求极高，人工养殖困难。为充分发挥贤良野生大鲵天然适生区这一特殊生态优势，贤良镇于 2010 年引进山鼎大鲵有

限公司，致力于娃娃鱼人工养殖，建成全省第一个仿生态野外繁殖基地。目前在贤良、青林、库源等村建立了娃娃鱼仿生养殖基地，并通过技能培训传授农户养殖技术，以合作社形式发动农户养殖。目前，娃娃鱼养殖以繁殖三代以上，可供食用、药用。形成年繁殖3万尾大鲵鱼苗、成鱼10万条的规模。同时，还与农家乐合作，推出娃娃鱼七品，拓宽销售渠道。

**清水鱼养殖。**贤良镇清水鱼养殖产业位于贤良镇贤良村坑里，由集贤居农业专业合作社建立，以河道承包经营的方式，与县水利局签订了河道承包协议，利用原生态的溪水养殖石斑鱼、鲤鱼等本土溪鱼，肉质细嫩、甜美。目前，已建设鱼塘30亩，养殖规模达到2万尾。

### （3）种植业

**中草药种植。**贤良中草药产业基地位于贤良村岱头林场，由御竹香农林专业合作社建立，流转贤良村集体山林1000亩，建设林下经济千亩中草药材基地，与杭州胡庆余堂药业有限公司签订合作协议，为产品销路提供了保障。2018年岱头林场林下经济产业基地中草药种植规模不断扩大，发展林下种植黄精200多亩、三叶青700余亩。累计为农户发放140多万的劳务报酬，为贤良村、富林村增加4.5万元村集体收入。第一期种植的三叶青已陆续产出，正组织人员挖采，预期效益可达亩产万元。同时，积极推进农旅结合，打造集休闲、观光、娱乐于一体的“百草园”，完成游步道、景观平台等基础设施建设，并已推出“小舅婆”系列黄精保健食品。

**农产品。**镇内出产香菇、毛竹、药材、锥栗、茶叶、木材、稻米等。全镇拥有新村、石川两片锥栗林1300亩，还有方竹、竹生酒等特色产品。

**竹生酒**选野生毛竹，将优质原浆酒灌入活竹内，自然生长，天然密封。鲜竹酒饱吸天然竹汁、竹叶多糖、竹叶黄酮、竹叶抗氧化物、硒、锌、铁、钙、镁、多种维生素和氨基酸等活性成份。是一款比白酒更香、更纯、更环保的原生态健康酒品，适量饮之，有舒筋活络，提高免疫力，软化血管，抗衰老，抗疲劳，延年益寿之功效。

## （三）规划目标

### 1.总体目标

与县内举水“文旅风情”小镇交相辉映、相互映衬、功能互补，进一步和龙泉市、景宁县等市县乃至整个丽水市域其他主题康养小镇功能衔接整合，成为丽水市“康养600”小镇体系中重要一极，旨在将贤良镇建设成集康复美容、健康养生、康养休闲、宜居宜游等功能、“吃、住、行、游、购、娱”与“医、康、养”紧密结合的康养特色小镇。

### 2.具体目标

至2025年，完成农家乐民宿、康养客人贤良综合服务中心、停车场、停机坪以及康复医疗服务中心等建设工程，为贤良慢镇发展奠定良好发展基础。同时完成慢贤良“睦邻友善节”体

验、“清凉季”升级、慢行系统整治提升、医美产品研制产业、“醉慢”竹酒体验、贤良农耕文化体验等项目落地并实现良好运转。

至2030年，完成精品民宿群、康复医疗服务产业集群、停机坪升级、医美专利技术申请和医美产品生产基地建设等项目。

| 指标        | 2025年                  | 2030年 |
|-----------|------------------------|-------|
| 康养市场预期服务量 | 年接待量<br>(万人次)<br>8.8   | 10.6  |
| 康养产业预期产出量 | 小镇内年消<br>费额(亿元)<br>1.9 | 3.2   |
|           | 总产值<br>(亿元)<br>8.9     | 16.0  |

## （四）规划内容

### 1.“醉慢山水”主题的深化发展

#### ①以“山水”为媒，深挖贤良特色人文

围绕“山水镇”融合发展主线，突出贤良人文特色，多方位多角度展现贤良“山美、水美”的自然风情和“人美、生活美”的人文风貌，展现出贤良镇经小城镇环境综合整治后焕然一新的村庄面貌、灵动秀美的山水画卷、悠然闲适的生活状态，让镇域环境与自然山水相宜。同时继续推进贤良“慢生活”主题发展，打造“中国最慢小镇”品牌系列活动，深入挖掘贤良特色亲水节、百家宴、邻里节等民俗节日，开发生态观光游览项目，形成山水拥镇、镇景相融、人景和谐，构建“特色人文·山水宜居”慢镇。

#### ②以“康复”为核，拓展“疗、休、养”服务

依托当地自然环境与产业优势，规划、导入和构建优质、综合性的康复医疗和休闲疗养健康服务体系，服务当地及所辐射、吸引的康养人群，打造以康复医疗、休闲旅游为特色的康养小镇，其核心业态主要体现为康复医疗、健康疗养和养生休闲。抓住“康复”核心，将康复医疗打造为强势磁极，做到“人无我有、人有我优、人优我精”，使该项竞争力在区域内无法被取代。在“康复吸引核”基础上打造特色“休闲聚集区”。

#### ③以“医美”为引，实现大鲵和中草药产业延伸

利用原有大鲵和中草药产业基础，充分发挥其药用价值，延展产业功效，引入现代医学美容先进技术，研制医美产品，提供抗衰老、细胞活化治疗等高端医疗美容服务，使山水人文特色、康复医疗服务和医疗美容服务交相呼应，形成美容、康复、养生、度假的多产业发展局面。

## 2.建筑及配套设施基础规划

随着“中国第一慢镇”系列品牌活动打造，吸引了众多省内外游客至贤良体验碧水青山、如画美景，现有民宿和农家乐服务供给远远不能满足游客需求，在此背景下，通过对现有民宿提质升级，增设餐位和床位数量，提高贤良镇康养客人接待能力；增设贤良综合服务中心，提供购物、娱乐、金融、农产品展销等多种服务，方便康养客人多元服务需求的满足；为便于承接各地康养客人，如龙泉屏南“户外运动”小镇中因运动损伤而需康复的人群，可通过停机坪建设而实现便捷就医；同时为实现主题深化和产业发展奠定基础，设置康复医疗中心并配备相应医疗康复设施，拓展贤良慢镇康复服务功能。

紧扣庆元贤良“醉慢山水”小镇建设，根据贤良镇现有民宿、公共建筑、基础设施、配套设施等资源情况，以“完善小镇基础设施建设、提高小镇康养接待能力”为目标，通过对乡内现有民宿提质升级、建设康养客人综合服务中心、停机坪、康复医疗服务中心等项目，提升康养客人服务能力。

## 3.康养产业规划

**山水人文旅游。**以“山环水绕、山水融镇”为发展理念，强化山形走势与城镇的有机联系，利用镇内地形地貌构建视觉控制与观景体系，构建连接周围森林景观的健康布道，引山入村；加强河流水系的生态维护及活水利用，不断完善亲水布道建设，引水入村，共同构建康养“慢行系统”。结合自然生态及镇内原有基础，合理规划布局餐饮区、商业购物区、游客接待区、康复疗养区、农耕体验区、历史人文区、休闲活动区、医学美容区等功能区，严格控制近山近水建筑高度，构建“显山露水”的城镇空间布局。注重特色人文挖掘，保护文化古迹，传承传统民俗，升级亲水节、邻里节系列品牌活动，带动镇内小商品、特色小吃等相关产业发展。以“强布局、塑空间、传文化”为核心规划思路，彰显“山水秀美、文化绵长、和谐悠然”的整体风貌特色格局。

**康复医疗产业。**贤良镇生态环境优越，有利于康养人群释放压力、放松心情、促进身体和心理健康。基于贤良镇自然禀赋和产业基础，依托现有卫生院、中医馆、林业管护房等配套设施资源，拓展康复医疗产业，可通过与上海、杭州等城市大型医疗机构建立合作关系，为康养人群开展远程医疗服务，实现先进康复医疗技术的引入，帮助康养客人更好地养生养心，助力“醉慢山水”康养品牌发展。针对不同康养人群提供专业性康复医疗服务。康养人群一般可划分为妇幼婴幼、青少年和中老年三类。针对妇幼婴幼康养人群可更侧重于对其健康需求的满足，为其提供产前监测、产后恢复、胎儿早教、小儿推拿等康复服务。针对青少年康养人群更多围绕教育、体育、旅游、美容、养生以及心理咨询等方面展开，提供运动受损、亚健康防治、美

体美容、心理诊疗等康复医疗和中医药疗养等康复产品和服务。针对中老年康养人群主要提供慢病管理、健康监测、营养膳食等服务。

**医美产品研制。**以贤良镇大鲵养殖和中草药种植产业为基础，将大鲵和中草药作为原料深化加工，充分利用现代临床医学证明大鲵对于烧伤、烫伤等损伤的神奇修复功效，并结合我国深厚中草药文化，与国内高校、知名医学美容企业联合研制，建立医学美容产品研制实验室，秉承美容前沿思维，专注于大鲵生物和中草药在医学美容健康领域的研发与应用，专利技术保护生产，充分满足康养人群（尤其是女性）问题皮肤治疗和医学美容术前术后调理恢复的服务需求。

## （五）规划项目

### 1.基础设施项目

#### ①道路交通改扩建工程

已规划 S326 洞头至庆元公路（庆元—景宁—温州通道）贯穿贤良镇，建设标准为一级公路（双向四车道），全长 32.5Km，联通周边市县；已规划百山祖至黄皮至贤良至杉树湾公路，建设标准为二级公路（双车道），全长共 26Km。

随着康养小镇的规划建设，贤良镇贤良村内道路将难以满足日益增加的车辆、行人流量的需求。需要进行改扩建，项目建设内容包括：道路、给排水、强弱电、燃气、绿化及环卫等配套设施、增设防撞墩和标志标线，对事故多发路段设置警示标志。



图 13 贤良镇贤良村内道路交通现状图

#### ②停车场建设

新建“醉慢山水”小镇停车场两处，本项目包括停车场建设及相关的给排水、供电、标志标线、路灯、绿化等配套设施建设。

该项目需要解决选址及建设用地指标问题。

### ③停机坪建设

贤良村可通过土地置换获取建设用地指标等方式，建设贤良慢镇停机坪项目，配备相应的助航设备、航管通信设备、气象设施、消防救援设备、机场标志标识等，使之能符合直升机安全起降要求，承接周边小镇中需要康复医疗的康养人群或高端康养客群，尤其与龙泉屏南“户外运动”等小镇进行对接，实现康养人群快速就医和满足高端康养人群康复服务需求。

本项目需要解决选址及建设用地指标问题。

## 2.康养设施项目

### ①农家乐民宿及闲置民居改建

2018年贤良镇有懒猪窝、水世界、听聆溪、在水一方等民宿7家，可提供餐位200余位，床位150余铺，另有不少闲置民居。可对已有农家乐民宿以及闲置民居等（以懒猪窝民宿为例见图1）进行改建。对房屋建筑形式、平面布置及规模、功能设计、室内装饰、硬件及配套设施等方面进行改造，注重贤良地域特色挖掘，最大化保留乡土气息，为康养客人提供更个性化和接地气的住宿体验。

### ②贤良综合服务中心

可利用永青林业管护房（如图2所示）等资源或通过土地置换获取建设用地指标等方式，建设康养客人贤良综合服务中心，设置购物餐饮、邮政电信、商业金融、农产品展销、文体娱乐等功能区，配备电脑、显示屏、ATM机、商品展示架等设施，为康养客人提供综合服务，满足康养客人服务需求。

### ③保健体检中心

利用永青林业管护房（如图2所示）或学校闲置建筑，建设保健体检中心，集跟踪体检、临床康复、医疗保健、健康教育等于一体。配备全科医生、中医类别执业医师、注册护士等专业服务人员。开设体检科室，为康养客人提供跟踪健康体检服务，建立健康档案。设置全科诊室、老年病科、中医诊室、儿童保健室等科室，配备诊断治疗、辅助检查、预防保健等设施，为慢病管理、运动损伤、亚健康等康养人群提供专业康复医疗、健康保健等服务，满足康养人群医疗卫生服务需求。

该项目需要解决建设用地指标问题。

## 3.康养产业项目

### ①慢贤良“睦邻友善节”

以贤良“邻里节”为基础，以月或半月为周期开展“睦邻友善节”项目，举办幸福市集、

绿色步行、趣味运动会、睦邻文化晚会、手工DIY制作比赛、邻里生日会、百家晚宴等多元活动，以“人”为核心，以和睦共治、绿色集约、智慧共享为内涵特征，营造特色邻里节文化，共话邻里情，打造睦邻、和谐、友善的生活场所，增进人与人之间关系，让康养客人真正体现“天涯若比邻”的情谊。

### ②“清凉季”系列活动

在原有“亲水节”系列活动的基础上，进一步拓展泼水节、乡村文化节、彩粉跑、啤酒节、迎神节庙会、家庭亲子运动会、文艺晚会等一系列活动，推出“清凉季”品牌系列活动，带动周边小商品市场发展，有效延长客人康养周期。同时积极探索举办方式上的创新，加大与旅游公司、民间团队的沟通合作，推出更丰富的活动形式，并通过“漫闲凉”公众微信号宣传推广，不断提升“漫闲凉”、“亲水节”、“清凉季”品牌的知名度。

### ③慢行系统养身养心

基于已有慢行系统，串联青龙山游步道、凤凰山休闲区等休闲区块，增设健身布道、竹酒文化布道、自行车道、观景布道等特色布道，配建观景台、休憩亭等配套设施，扩大慢行系统区域范围，完善公厕、垃圾桶、指示牌等配套设施建设，增大康养客人休闲活动空间。举办“漫步贤良·徜徉山水”体验活动，吸引康养客人体验慢行系统，亲近自然，养身养心。

### ④医美产品研制推广

以贤良大鲵养殖和中草药种植产业为基础，运用大鲵和中草药为原料，以抗衰老、年轻化、嫩白美肤、祛皱紧肤为主题，组建贤良医学美容研究院，提取大鲵高品质胶原蛋白肽及表皮活性变白因子，研发大鲵及中草药在补水美白、减皱、增强肌肤免疫、肌肤修复等方面的新型医美产品，申请技术研究专利，建立医学美容产品生产基地，将种植优势与现代医疗美容技术结合转化为经济优势。

### ⑤“醉慢”竹酒文化品牌打造

以贤良现有特色竹酒为基础，加强竹酒文化及产品的体验营销，通过多感官体验场景的设计，搭建情感体验场景，进行酿酒体验、饮酒文化体验等。设立竹酒文化旅游节，进一步传承和弘扬竹文化、酒文化，推进文化融合、竹酒生产和旅游研学融合，打造“醉慢”竹酒文化品牌。

### ⑥贤良农耕文化体验

将有形或无形农耕文化呈现给康养客人，为其提供从游览到吃住再到参与其中的体验环境。除实物展览外，充分利用现代科技，通过声光电组合提高展览效果，让游客进入农耕社会的时光隧道，亲身体验。同时让康养客人直接参加农业劳动，体验农事艰辛与技艺，开展如除草、

插秧、修剪、摘果、坐牛车、赶大车、摇耒、点种、踩水车、推石磨等，参与风俗活动，体会农耕文化的神秘与乐趣。

项目清单如下表：

表 2 规划项目表

| 项目类型     | 项目名称         | 建设性质    | 建设规模 (m <sup>2</sup> ) | 建设单价 (元/m <sup>2</sup> ) | 分项投资 (万元) | 备注             |
|----------|--------------|---------|------------------------|--------------------------|-----------|----------------|
| 基础设施     | 道路交通改扩建工程    | 改扩建     | 25000                  | 1000                     | 2500      |                |
|          | 停车场建设        | 新建      | 7200                   | 500                      | 360       |                |
|          | 停机坪建设        | 新建      | 500                    | 4000                     | 200       |                |
| 康养设施     | 农家乐民宿及闲置民居改建 | 改建      | 39060                  | 5000                     | 19530     |                |
|          | 贤良综合服务中心     | 新建      | 3600                   | 3500                     | 1260      |                |
|          | 保健体检中心       | 改建      | 3430                   | 4830                     | 1656.69   | 管理者估算          |
| 康养产业     | 慢贤良“睦邻友善节”   |         | 12000                  |                          |           | 每类康养产业投资2000万元 |
|          | “清凉季”系列活动    |         |                        |                          |           |                |
|          | 慢行系统养身养心     |         |                        |                          |           |                |
|          | 医美产品研制推广     |         |                        |                          |           |                |
|          | “醉慢”竹酒文化品牌打造 |         |                        |                          |           |                |
| 贤良农耕文化体验 |              |         |                        |                          |           |                |
| 总投资 (万元) |              | 约 37510 |                        |                          |           |                |

附件：

### 1.气候特点分析

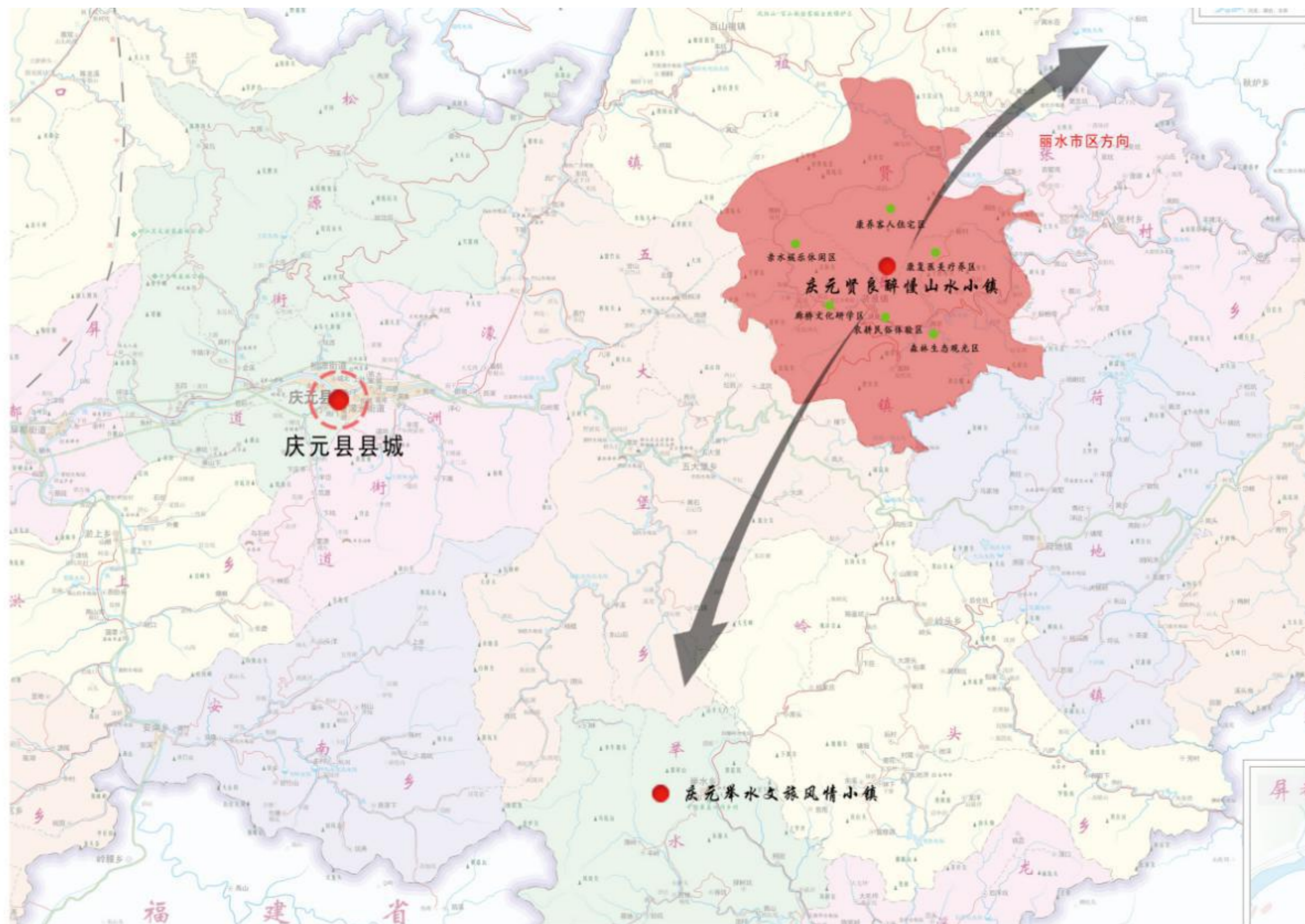
贤良镇植被茂密，离青龙山原始森林公园百米左右，森林资源和水资源丰富。森林覆盖率约 90%，年负氧离子平均浓度约 2730 个/cm<sup>3</sup>，空气清新，沁人心脾。水网密度高，发源于百山祖的青林溪和库源溪自北向南分别在贤良村和上交溪注入南阳溪，瓯江源头之一南阳溪自西向东横贯贤良镇，经张村乡流入景宁县。娃娃鱼、鸳鸯、猕猴、南方红豆杉、闽楠等在此繁衍生息，是珍贵动植物的“天然宝库”，系“国家级生态乡镇”、“省级森林城镇”、“省级卫生乡镇”。贤良镇属亚热带季风性湿润气候，境内峰峦密布，峻岭纵横，雨量充沛，冬无严寒、夏无酷暑，年平均气温 15.9℃，夏季日均气温 22.3℃，年平均降雨量 1913mm，是避暑休闲养生的绝佳之处。

附表 1 气候条件相关指标情况

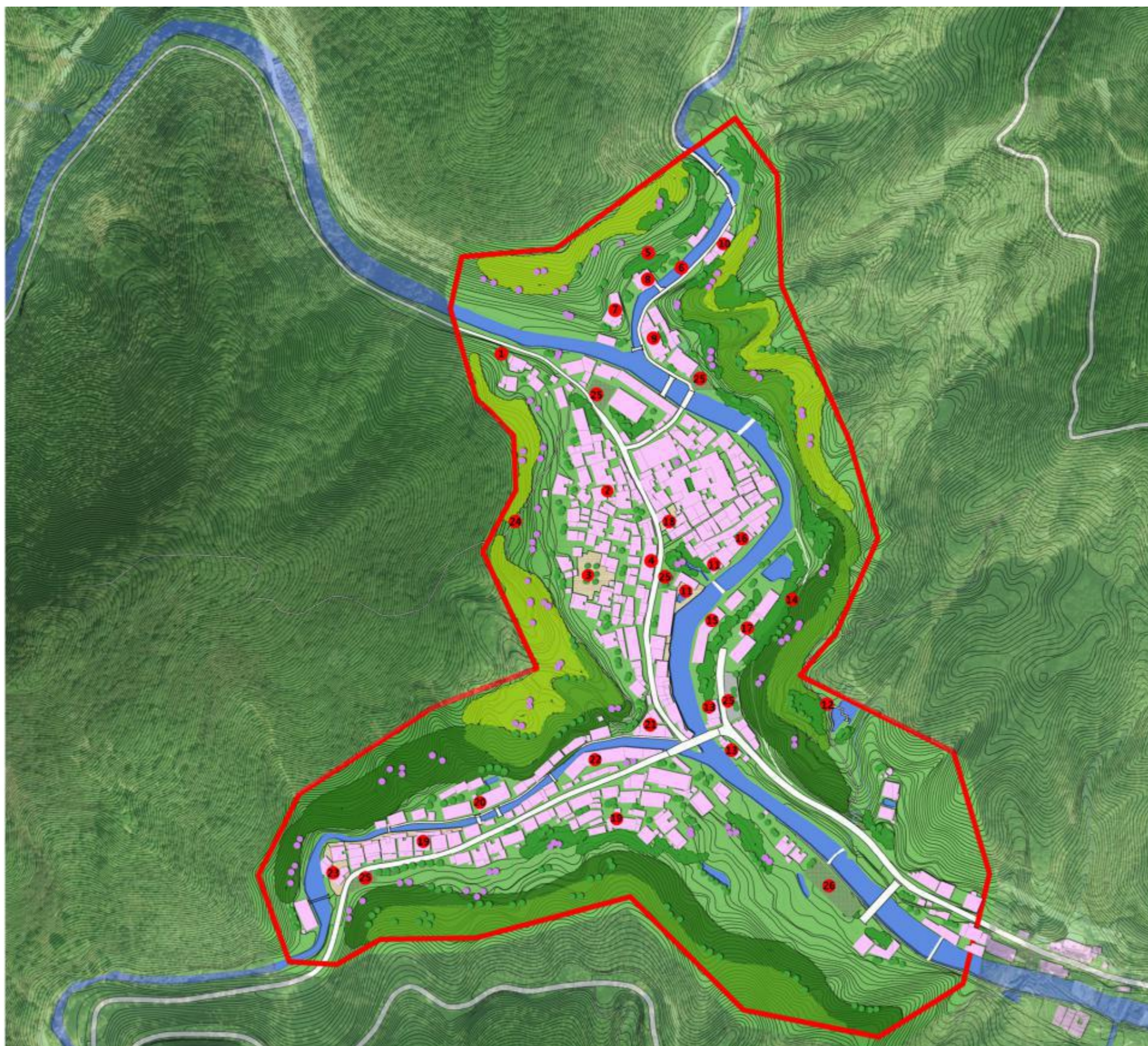
| 指标          | 指标值    | 指标                             | 指标值    |
|-------------|--------|--------------------------------|--------|
| 海拔 (m)      | 约 626  | 年平均降雨量 (mm)                    | 约 1913 |
| 年平均气温 (°C)  | 约 15.9 | 森林覆盖率 (%)                      | 约 90   |
| 夏季日均气温 (°C) | 约 22.3 | 年负氧离子平均浓度 (个/cm <sup>3</sup> ) | 约 2730 |

注：①世界卫生组织确定的“空气清新”标准，为年负氧离子平均浓度不低于 1500 个/cm<sup>3</sup>。浙江省人民政府办公厅关于开展清新空气(负氧离子)检测及网络体系建设的通知(浙政办发[2017]73号)，最高标准(6级) >2100 个/cm<sup>3</sup>，具有治疗和康复功效；②海拔、年平均气温指标值依据康养规划核心区域(贤良村)情况确定，其他指标值根据镇域(贤良镇)情况确定。

## 2.康养小镇区位图、总平面示意图、功能分区示意图及鸟瞰图

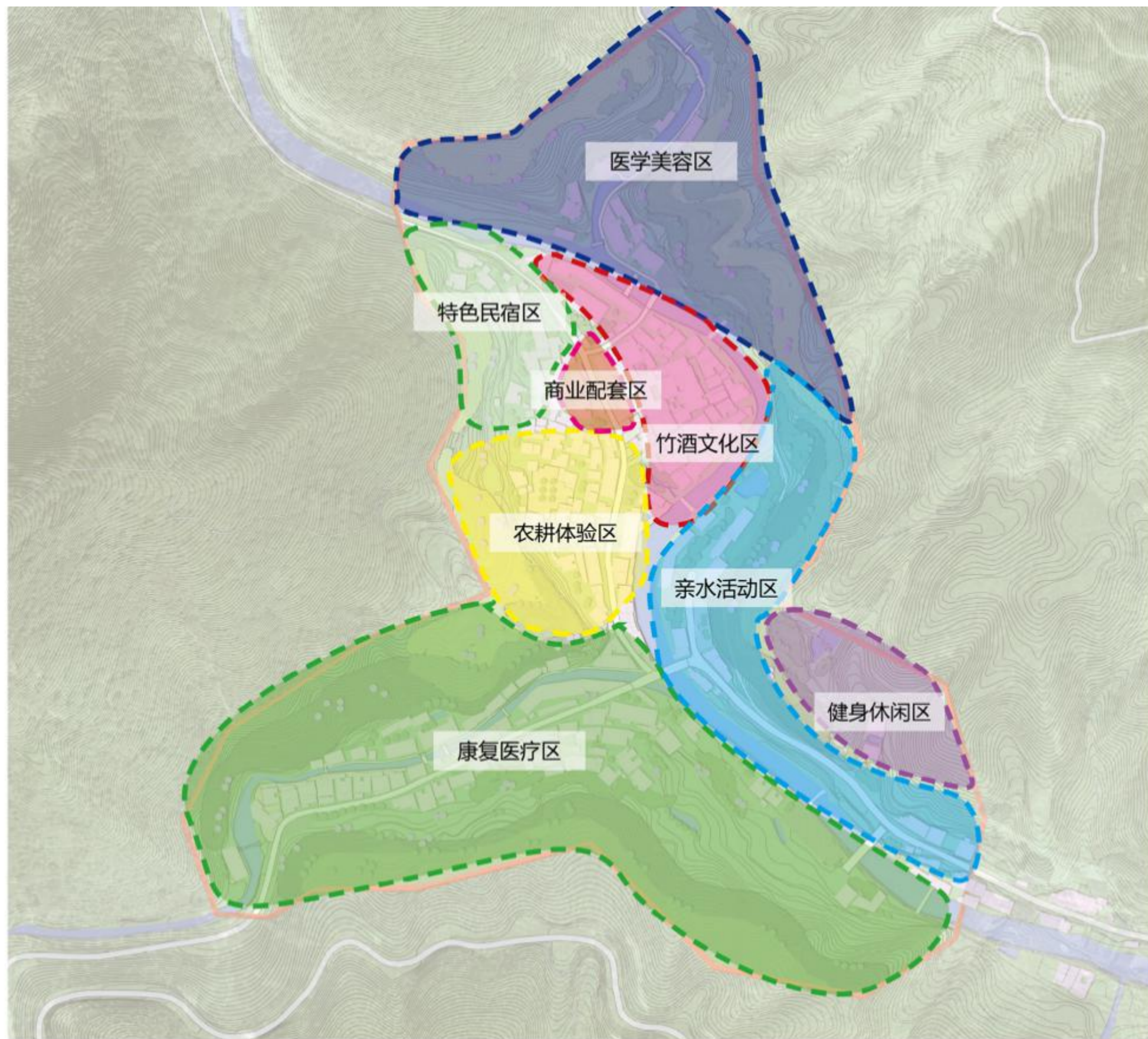


庆元贤良醉慢山水小镇区位图



- 1、小镇入口景观石
- 2、漫闲凉民宿群
- 3、文化广场
- 4、美食商业街
- 5、中草药种植基地
- 6、大鲵养殖基地
- 7、医美产品展销体验中心
- 8、中草药文化展览馆
- 9、医学美容康复疗养中心
- 10、医美产品技术研究院
- 11、竹酒公园
- 12、慢行布道
- 13、艺术戏台
- 14、健身布道
- 15、“醉慢”竹酒品牌推广中心
- 16、慢贤良文化展览馆
- 17、竹酒制作体验馆
- 18、民俗广场
- 19、多功能康复医疗部
- 20、康复功能拓展研究中心
- 21、康复疗养中心
- 22、贤良综合服务中心
- 23、疗养花园
- 24、登山布道
- 25、停车场
- 26、停机坪

贤良醉慢山水小镇总平面示意图



庆元贤良醉慢山水小镇功能分区示意图



庆元贤良醉慢山水小镇鸟瞰图

### 3.用地分析表

用地分析步骤为：

(1) 现有存量建设用地面积。通过康养小镇用地现状分析，得出现有适宜作为康养小镇建设用地的面积；

(2) 可调剂利用存量建设用地面积。依据撤村建（并）居、“大搬快聚富民安居”工程政策及村庄规划，预测分析可调剂利用存量建设用地面积；

(3) 规划建设用地面积测算。基于康养客人规模预测以及人均建设用地标准等，分析康养小镇规划建设用地的需求量；

(4) 新增建设用地面积测算。

规划建设用地面积减去现有存量建设用地面积以及可调剂利用存量建设用地面积，就可得到需要新增的建设用地面积。测算公式如下：

$$S_{\text{新增}} = S_{\text{规划}} - S_{\text{存量}} - S_{\text{调剂}}$$

具体测算依据、方法参见规划总报告。测算结果如下：

附表 2 规划建设用地面积测算表

|              |        |
|--------------|--------|
| 基础设施用地（亩）    |        |
| 道路广场用地 S     | 48.00  |
| 公用工程设施用地 U   | 17.60  |
| 绿化用地 G       | 19.20  |
| 康养设施用地（亩）    |        |
| 居住建筑用地 R     | 64.00  |
| 公共建筑用地 C     | 27.20  |
| 康养产业等其他用地（亩） | 32.00  |
| 总计（亩）        | 207.99 |

附表 3 康养小镇新增建设用地分析表

|                  |        |
|------------------|--------|
| 现有存量建设用地面积（亩）    | 102.66 |
| 可调剂利用存量建设用地面积（亩） | 25.88  |
| 规划建设用地面积（亩）      | 207.99 |
| 新增建设用地面积（亩）      | 79.45  |

## 康养小镇之十六：庆元举水文旅风情小镇

### （一）康养主题：“文旅风情”，主要康养类型：文养、食养、气养

**1.特有的多元文化。**举水乡是中国乡村春晚的发源地，1981 年至今，已举办 39 届乡村春晚；举水乡内坐落着多座珍贵的文化遗产——古廊桥；举办百家宴、全民运动会等月山特色的民俗文化；紧邻精准扶贫思想发源地——福建省宁德市寿宁县下党乡。

**2.文化特色鲜明的旅游产业。**依托古廊桥、冰臼、牛肝菌等丰富的资源，以及月山春晚、百家宴等独具特色的人文风情，举水乡曾举办各类旅游活动数十次，例如，“醉在月山—廊桥避暑节”、“醉在月山—游园赏花节”等系列活动，吸引无数游客参与体验。

**3.“文旅风情”主题的确定。**本规划拟建设以文旅结合为特色的旅居式田园文化综合体，旨在吸引远离城市喧嚣的人们，走进举水，赏古廊桥、品乡村春晚、吃百家宴，感受古朴浓郁的月山民俗文化，体验传统的农耕生活，着力打造集“吃、住、行、艺、养、学、玩、购、乐”于一体的康养小镇。本规划将康养主题定为“文旅风情”。

### （二）规划基础

#### 1.规划范围及概况

本主题小镇的规划范围是庆元县举水乡，概况如下：

举水乡位于庆元县城东南部，距县城 53Km，距离丽水市 198.4Km。东部与岭头乡接壤，南与龙溪乡毗邻，西南部是福建省政和县岭腰乡，西连安南乡，北靠五大堡乡。405 县道以及 329 省道是举水乡对外联系的主要交通道路。2018 年 12 月 18 日，仙居至庆元公路庆元银屏山隧道工程项目建议书获批。设银屏山隧道至举水乡月山村，按二级公路标准设计，设计时速 60Km/h，路基宽度 10m。预计 2021 年实现隧道顺利贯通。该项目实施后，举水乡至庆元县城的距离将缩短 20Km。

举水乡境内气候属亚热带季风性湿润气候，四季分明，温暖湿润。年均气温 13.4℃，夏季平均气温约 24.2℃，冬季平均气温为 7.5℃。乡政府所在地月山村海拔高度 836m，水资源丰富，水质以 I 类水为主。在自然景观方面，举水乡有全国第二、浙江第一，世界独有的活化石“冷杉”，有纬度最低、规模最大、最具典型的第四世纪古冰川遗迹——冰臼，有海拔 1300m 的银屏山，山顶周边有面积约 400 亩的原生态天然高山草甸。

举水乡距离精准扶贫思想发源地地下党乡 29.9Km，车程近 50min。下党乡位于寿宁县西部，现为宁德市级扶贫开发重点乡镇。1989 年 7 月 19 日中午，时任福建省宁德地委书记的习近平同

志曾到此处进行调研。是 1989 年到 2002 年习近平在福建工作期间唯一挂点联系的特困乡。习近平总书记长期的革命实践中，逐步形成了内涵丰富、思想深刻、逻辑严密的扶贫思想。下党乡通过习近平总书记倡导的扶贫产业——茶叶和旅游，打造了“下乡的味道”农产品区域品牌，扶贫产业，生态富民。

在乡村文化方面，举水乡是中国乡村春晚的发源地，是月山村民自导自演、自娱自乐的大舞台，始于 1981 年，比央视春晚还要早 2 年，每年举办两次（小年夜和大年初一），至 2019 年春节，已成功举办 39 届月山春晚。曾在新闻联播、人民网、新浪网、人民日报等知名媒体上直播和报道。

在饮食文化方面，在饮食风味上，既传承浙菜选料细、特、鲜、嫩的讲究，也学习了闽菜的三大特色：一善于红糟调味，二善于制汤，三善于使用糖醋。月山多特产多山珍，饮食风味结合了浙菜闽菜的精华，当地饮食特别是手工黄粿、手工麻糍等特色小吃广受游客好评。

## 2. 建筑及配套设施基础

### ① 建筑基础

在调研中，举水乡及县发改局和课题组形成统一意见，康养客人住宅主要在现有农家乐、民宿、闲置农户住宅基础上进行改建。2018 年末，举水乡已建成民宿农家乐 30 余家，床位 351 个，餐位 1400 个。



图 1 舒雅阁度假客栈

所在地：举水乡月山村。



图 2 “溪岸图”民宿

所在地：举水乡月山村。

2017 年底，游客数量突破了 12 万人次，旅游创收近 1300 万元。月山村内设有文化礼堂一座，是举行月山春晚等乡村活动的重要场所。月山村文化礼堂始建于七十年代，占地面积达 760K<sup>m</sup><sup>2</sup>，共二层。一层为大会堂（“月山春晚”演出场所，可容纳 500 余人）、农家书屋和村级办公场所，二层为农村文化礼堂六廊展示、村村乌讲堂等。



图 3 月山村文化礼堂

### ② 基础设施

**道路。**举水乡范围内景观优美，无污染，环境整洁，乡间小路畅通洁净。主要道路有环月街、逢源街、观光长廊道路、后山游步道路、武安路、卫生院道路、王家弄道路等及纵横交错的背街小巷。

表 1

月山村主要道路概况

| 道路     | 长度    | 起点          | 终点  | 特征                                    |
|--------|-------|-------------|-----|---------------------------------------|
| 环月街    | 3Km   | 月山村头<br>停车场 | 步蟾桥 | 与县道官下线相通；沿途有来凤桥、如龙桥、步蟾桥、白云桥、马氏行宫等。    |
| 逢源街    | 0.5Km | 月山村中心       | —   | 乡贤文化一条街和家风文化一条街；百家宴摆设地。               |
| 观光长廊   | 0.5Km | —           | —   | 长廊种植紫藤、皂角、临宵、月季等植物，两边有 500 多亩耕地种植特色果蔬 |
| 后山游布道路 | 1Km   | —           | —   | 穿行月山村后竹山                              |

**停车场。**月山村头停车场占地面积约 2000m<sup>2</sup>，附近有游客接待中心、村头公园、浣沙桥及周边景观，同时具有三个面积均为 100m<sup>2</sup>左右的临时停车场。

**广场。**月山村广场包括吴文简祠广场和吴懋修广场，占地面积分别为 1000m<sup>2</sup>，和 200m<sup>2</sup>。

### ③服务配套设施

乡内供电、通讯、网络等公共服务设施完善。

乡内设有 1 家卫生院和 4 个卫生室。

举水乡政府所在地月山村环境优美，房屋鳞次栉比，街巷干净整洁，具有优良的人居环境，依山傍水，绿树成荫，风景秀丽。



图 4 举水乡月山村街景图

### ④土地及农户闲置房屋

大丘村位于举水乡东北面，距乡政府驻地 16Km，海拔 900m。全村户籍人口 135 人，有山林面积 2100 亩，毛竹林面积 159 亩，耕地面积 541 亩。大丘村与地虎坑等四个村有 1100 余亩的地山梯田景观优美，适宜发展特色种养和农旅融合项目。



图 5 举水乡大丘村地山梯田鸟瞰图

国坪村位于举水乡北部，地处庆元高海拔山区，地势属崇山峻岭，呈阶梯状分布，地形复杂多样，以山地为主，地貌类型种类齐全，植被丰富，空气清新。土地总面积 9279.4 亩，主要小溪流 2 条，溪流总长约 6Km，水域面积约 100 多亩。2010 年第六次全国人口普查数据显示，该村户籍人口 168 人，户数共 48 户。**2019 年，村内常住人口约 10 人，户数 4 户，存在多处闲置房屋。**



图 6 举水乡国坪村村貌及道路交通现状图

## 3.康养产业基础

### ①旅游产业

月山村位于庆元县城东南 53Km，海拔 820m，属亚热带湿润性季风气候，常住人口约 30 人，现为举水乡政府所在地。因其村后山形如半月，村前溪水曲似银钩，村庄坐落其间，如同

山环水抱的一轮圆月，故名月山村，亦被人称为是“月亮休息的地方”。月山村自然景观丰富、文化底蕴深厚，有“全国特色景观旅游名村”、“中国环境优美乡村”、“中国最美休闲乡村”、国家级美丽宜居示范村、国家 3A 景区等荣誉称号。该村还有“二里十桥”、“举溪八景”之称。近年来，月山村实施了历史文化村落保护利用重点村项目、美丽宜居示范村项目、小城镇环境综合整治项目，美丽乡村建设效果显现。

举水乡以月山春晚为代表的乡村文化独树一帜。月山春晚始于 1981 年，比央视春晚还早 2 年，在村民自编、自导、自演下经历了 39 载从未间断，是举水乡不可多得的文化“瑰宝”。它借助月山文化礼堂这一舞台，通过一场场表演，渐渐提高知名度。在新闻联播、人民网、新浪网、人民日报、浙江日报、浙江卫视等三十余家国内知名媒体和网站都进行过大篇幅的报道或现场转播，成为了月山地方性文化品牌。2013 年至 2018 年，举水乡共举办了各类旅游活动 20 余次，吸引了无数游客。



图 7 第三十九届月山村春晚现场

除了独具特色的“月山春晚”外，还开展了“百家宴”、“农耕文化节”、“乡村土货节”等一系列特色旅游活动；农历 12 月 23 日是中国汉族的传统节日，俗称小年夜，也被称为谢灶、祭灶节、灶王节、祭灶。这一天，每家每户为庆祝春节，都会将拿手菜拿出给大家分享，因此得名“百家宴”。随着一些游客不断加入，百家宴渐渐演变为一项热闹的民事活动，不管远近，来访者都可以免费参加聚餐。这一天，200 多米长的街宴，一字排开 100 来张圆桌，当地人，以及来自上海、杭州、宁波等地近 1000 名远道而来的游客，将平日里宁静的月山变成了热闹非凡的欢乐海洋。



图 8 月山村百家宴会图

中国廊桥历史悠久，在举水乡月山村村头和村尾的举溪上，分别横跨着石拱廊桥的来凤桥和木拱廊桥的如龙桥，如龙桥系全国第五批重点文物保护单位，始建于明朝天启五年（1625 年），如龙桥结构复杂，工艺精湛，功能完备，颇具宋代遗风，是我国现存木拱廊桥中不可多得的典范，具有很高的历史、艺术和科学价值。



图 9 如龙桥（木拱廊桥）

来凤桥又被当地人称为“上桥”，相传与如龙桥同等结构，后遭焚毁，现存建筑为清朝道光十八年（1838 年）重建。该桥于 2013 年被列为第七批全国重点文物保护单位。来凤桥半圆形的石拱，在举溪水的倒映下，组成一轮圆月，溪水从桥洞中川流而过，正如诗云：“水从璧玉怀中出，人在莲花瓣上行”。

2015 年结合庆元县“中国避暑胜地”媒体集中采访活动，举水乡举办了“醉在月山——廊桥避暑节”，2017 年举办了“醉在月山——游园赏花节”等系列活动，2018、2019 年连续两年承办国际廊桥越野赛。

## ②特色农副产品

原生的山地特色农副产品也是举水乡发展“康养 600”小镇的资源。目前全乡香菇菌棒生产 28 万段，锥栗园区 5500 亩（其中 5200 亩通过省级无公害农产品产地认证，2500 亩通过国家农业部无公害农产品认证），7 个蔬菜基地占地 580 亩，茶园面积 850 亩、现代化茶叶加工厂 3 个，油茶基地 530 亩。除久负盛名的“举水牛肝菌”外，“山妞果蔬”、“月山云屏茶”“月山人顶野茶”等一系列本土特色农产品，也陆续走出大山打开了市场。



图 10 庆元县举水乡特色农副产品

## ③已规划建设项目基础

**天宸农业公园。**2017 年，丽水市天宸农庄有限公司流转了大丘村、地虎坑村、杉源村、黄山村抛荒多年的梯田和山林。土地以一年每亩 300 元的金额签订流转经营权合同，总流转的土地面积 1000 余亩，时间 30 年。2017 年公司对地山梯田进行了修整、改造，根据气候条件和土层特点，发展越光米、皖南黑猪等特色种植养殖业。



图 11 天宸农业公园建设区域

**谷坪公社美丽乡村建设项目。**2017 年，松阳县乡村五六七文化发展有限公司至举水乡国坪村进行了实地考察，并于 2018 年 6 月制定了该项目的可行性研究报告。项目规划总面积约 3300

亩，拟建筑面积 23366m<sup>2</sup>。拟采取一村两园四区的功能分区，融村民聚居、特色文化、健康旅游、养生养老、休闲娱乐、生态农业、绿色商贸等吃、住、行、游、乐、购、学、艺、养、玩于一体。一村：聚居村落；两园为：农业生态园、文化创意园；四区包括：旅居生活区（含谷坪养生酒店）、休闲娱乐区、绿色商贸区和行政管理与服务区。

## （三）规划目标

### 1.总体目标

为丽水市域创建长三角地区“康养 600”小镇第一品牌体系中重要的一极。以月山村为中心，以大丘村农业公园和国坪村“谷坪公社”为两翼，依托举水乡现有的自然资源、旅游资源以及特色的乡土风情和文化资源，打造集文艺风情体验、农业观光、生态休闲、乡村度假等功能于一体的举水文旅风情小镇。与丽水市内景宁县、龙泉市、缙云县以及县内贤良镇等体现互补功能，而非低水平同质化竞争。彰显参与乡村春晚、赏古廊桥风光、体验农耕生活等主题，在现有民宿、古村落等建筑，以及以月山村为核心的旅游产业等基础上，旨在吸引长三角乃至国内国际地区，以乐龄健康老人，单位疗休养职工、城市亚健康人群和素质拓展训练儿童等人群为主体，以单个或若干个小镇组合康养，促进康养客人的身心健康，带动康养相关产业发展壮大，促进生态产品价值的实现。

### 2.具体目标

至 2025 年，实现现有民宿、农家乐的提档升级，对农户闲置房屋进行外部整修和内部改造；“文旅风情”小镇综合服务中心、停车场、文化广场等建筑及配套设施建设完成并投入使用；国坪村知青文化体验、文旅结合体验等文旅风情观光体验类项目落地，谷坪公社俱乐部投入运营，推出地山梯田生态农业深度参与项目，并且实现银屏茶、牛肝菌、锥栗等特色农产品的加工和推广。至 2030 年，建成精品民宿集群和农家乐综合体，完善文旅风情体验类项目深度，打造乡域康养体验带，成为未来乡村邻里文化深度体验小镇。成为长三角地区乃至全国重要的生态文化康养目的地，乡村旅居度假圣地。

| 表 2           |                 | 主要指标规划目标 |        |
|---------------|-----------------|----------|--------|
| 指标            |                 | 2025 年   | 2030 年 |
| 康养市场预期<br>服务量 | 年接待量<br>(万人次)   | 10.5     | 12.6   |
|               | 康养产业预期<br>产出量   |          |        |
|               | 小镇内年消<br>费额(亿元) | 2.1      | 3.8    |
|               | 总产值<br>(亿元)     | 10.5     | 19.0   |

## （四）规划内容

### 1.本小镇在丽水市“康养600”小镇体系中的功能定位

以文化旅游风情为核心，以月山、廊桥、生态田园等核心资源为载体，规划月山村综合型休闲农庄、综合型的山地农业体验村以及“谷坪公社”知青文化体验村，打造集文艺风情体验、生态休闲、文化创作、乡村旅居、科普研学等功能于一体的庆元举水“文旅风情”小镇，与县内贤良“醉慢山水”小镇交相呼应，进一步和龙泉市、景宁县等县市乃至整个市域其他主题康养小镇功能衔接整合。

表3 举水文旅风情小镇部分规划内容

| 重点发展乡村 | 特色资源                 | 内容          |
|--------|----------------------|-------------|
| 月山村    | 月山春晚、百家宴、如龙桥、来凤桥等古廊桥 | 月山村综合型休闲农庄  |
| 大丘村    | 大丘村地山梯田等             | 综合型的山地农业体验村 |
| 国坪村    | 国坪村古民居建筑等            | “谷坪公社”俱乐部   |

### 2.建筑及配套设施基础规划

对月山村等村落现有民宿、农家乐进行改建和升级，改善民宿的内外装修和内部空间布局；对闲置农户房屋（例如，国坪村）进行改建；建设满足康养客人知青文化体验需要的谷坪俱乐部；为服务康养客人，在月山村设置康养客人服务中心，建设月山广场；在月山村等民宿农家乐集中地区，配备便利店、ATM机、咖啡厅等，满足康养客人日常生活、娱乐休闲的需要。

### 3.康养产业规划

**文化和旅游产业。**以月山村为核心景区，包括大丘地山梯田、国坪村等区域，分别规划建设月山村综合型休闲农庄、综合型的山地农业体验村和“谷坪公社”知青文化体验村。开发培育文旅风情小镇文化产业挖掘推广、地山梯田生态农业深度参与、知青文化体验等重点旅游项目，构建举水文化和旅游产业。共享绿水青山，实现与下党乡和其他毗邻乡村联动，拓展红色文化活动，整合资源，构建自然风光和人文底蕴相映成趣的靓丽乡村风景。

**农产品产业。**建设牛肝菌、锥栗等蔬菜基地，以及新品种新技术试验示范田，打造农作物种植、观光、采摘、加工等一条龙式康养客人农业体验活动，开发山地果蔬的保鲜和深度加工，建立线上交易平台，实现线上线下融合销售模式。

**农家乐民宿。**对现有民宿农家乐改造升级，在月山村建立发展区域集群化的民宿，着力打造精品民宿。融合举水乡特色建筑风格、饮食文化等，打造富有地方特色的民宿、农家乐经营

发展模式，提升民宿和农家乐文化附加值，为游客提供方便的网络交易，提供住宿、餐饮、娱乐、文化衍生品（月山春晚、古廊桥、知青文化等）服务，拓展休闲民宿的产业链。

## （五）规划项目

### 1.基础设施项目

#### ①道路交通改扩建工程

329省道以及405县道是举水乡对外联系的主要交通道路。2018年12月，仙居至庆元公路建设项目设银屏山隧道至举水乡月山村，按二级公路标准设计，设计时速60Km/h，路基宽度10m，预计2021年实现隧道通车。举水乡政府至大丘村、国坪村等村庄的道路路面形式以水泥路面为主；乡间小路则以碎石路面为主。以图6所示的举水乡国坪村为例，村内主干道路较为狭窄，无标志标线、交通信号灯等配套设施，难以满足康养客人便捷出行、安全出行的需要。需要对其进行规划设计，拓宽道路，采用沥青、混凝土等材质对路面进行整治，规划机动车道、非机动车道、斑马线等道路布局，增设交通信号灯、护栏、减速带、给排水、路灯、行道树等配套设施。对于乡间小路，采用青石板，鹅卵石等材质进行铺设，在有效避免雨天泥泞，道路颠簸的基础上，保留传统的乡村气息。

#### ②停车场建设

停车场结合各区块服务设施布置及村落基础条件进行规划，满足康养客人停车需要。

**需要解决选址及建设用地指标问题。**

### 2.康养设施项目

#### ①农家乐提档升级

为满足康养客人食宿需要，需改善举水乡农家乐整体的设计和装潢布置，对陈旧房屋外墙进行粉刷、墙绘装饰，使其具有较高的辨识度，同时给游客视觉上的享受；内部空间布局上进行适当的功能革新，设置庭院、住宿、餐饮和公共休闲、茶室、咖啡厅等空间功能区。

#### ②月山村民宿改建

对月山村现有民宿进行改建，以图1舒雅阁度假客栈为例，从外形风格和内部空间设计和建筑材料等方面对其进行改建。在设计上将古廊桥、月山百家宴、乡村春晚等本土元素与现代感相互融合，在建筑材料的运用上可以选择旧瓦，木材等，其内部结构上可划分为不同规模的场所，为康养客人提供精致的休闲环境。

#### ③农户闲置住宅改建

由政府出面向农户流转一定时限内的房屋使用权，实现农户闲置房屋的流转，再转租给企业，在保留原古村落风貌的基础上，对其内部结构进行改造，以满足康养客人居住需要。以国

坪村古村落为例（见图 6），打造“知青屋”，在内外设计布置上添加知青元素，满足康养客人体验知青文化的需要。

#### ④综合服务中心建设

规划建设综合服务中心，设咨询、导游等服务功能区；农产品展销区、超市购物区；休息区、阅览室、等功能区域；会议中心、监控服务中心和办公区域。

本项目需要解决选址以及建设用地指标问题。

#### ⑤“文旅风情”小镇文化广场建设

建设文化广场，规划为百家宴、趣味运动会等活动的举办场所，打造集观光、体验、休闲、避暑于一体的文旅风情小镇文化广场。

本项目需要解决选址以及建设用地指标问题。

#### ⑥谷坪公社俱乐部建设

在国坪村规划建设谷坪公社俱乐部，设阅览室、小型影院、会议室、聊天室（心理咨询）、活动室（摄影、书画、棋牌、手工、音乐器乐、曲艺、朗诵、茶道等）、游客作品陈列室等。

本项目需要解决选址以及建设用地指标问题。

#### ⑦保健体检中心

在原有卫生院的基础上进行改建升级，建设保健体检中心，集跟踪体检、临床康复、医疗保健、健康教育等于一体。配备全科医生、中医类别执业医师、注册护士等专业服务人员。开设体检科室，为康养客人提供跟踪健康体检服务，建立健康档案。设置全科诊室、老年病科、中医诊室、儿童保健室等科室，配备诊断治疗、辅助检查、预防保健等设施，为慢病管理、运动损伤、亚健康等康养人群提供专业康复医疗、健康保健等服务，满足康养人群医疗卫生服务需求。

该项目需要解决建设用地指标问题。

### 3.康养产业项目

#### ①“文旅风情”小镇文化产业挖掘推广

挖掘举水文化产业的多种功能和潜在价值，线上线下整合营销推广，线下举办月山春晚、吃百家宴、古廊桥模型 DIY 等活动，线上对月山春晚、百家宴、古廊桥等文化价值进行宣传，同时建立乡村春晚晚、古廊桥等文化的线上体验交流平台，拓展举水特色文化产业。

#### ②邻里关系和谐文化促进

依托举水乡现有的百家宴、全民运动会等活动，建设邻里关系和谐文化促进项目，例如，组织来自不同地区的康养客人参与百家宴筹备工作，分小组参与全民运动会，举办茶话会、电影鉴赏、“邻里相约”游举水等活动，以“人”为核心，以和睦共治、绿色集约、智慧共享为内涵特征，建设康养客人住宅公共活动场所，打造邻里互助生活共同体，营造邻里文化，促进邻

里关系和谐发展。

#### ③地山梯田生态农业深度参与

依托大丘村地山梯田越光米、油菜花和黑猪等种植养殖基地，在地山梯田农业观光的同时，以自耕、半托管和全托管等方式开发耕地认种活动，将观光娱乐、耕种体验与农业科技、创新农业相结合，吸引康养客人，深度参与体验地山梯田生态农业项目。

#### ④谷坪公社知青文化体验

开展怀旧、分享、农耕等活动，展示当兵插队、同学同事、家乡故居、家庭亲情、工作经历、人生感悟等方面的书信、照片、作品、奖状及回忆文章，尤其是谷坪公社庄园旅居有感/配图；如“当一天社员”“过两天知青生活”等。建设推广谷坪公社知青文化体验项目。

#### ⑤农产品加工推广

围绕牛肝菌、锥栗等举水乡特色农产品初加工、精深加工和综合利用等，挖掘特色农产品营养价值，改进加工工艺，开发牛肝菌、锥栗等功能性食品。开展银屏茶叶采摘活动，参观制茶车间，观看制茶的工序以及工艺，体验手工炒茶流程等。

#### ⑥文旅结合深度体验

开通举水至贤良的康养线路，推动“文旅风情”篇—“醉慢山水”篇组合康养。康养客人可以在体验举水特色文化之后，至贤良镇体验“慢”生活。此外，开设举水乡至福建省宁德市寿宁县下党乡路线，拓展研学、党建团建等活动，打造沟通边界的美丽交通走廊和红色文化路，缔结乡村绿色发展联盟，体验精准扶贫思想。满足康养客人多元文旅结合体验需要。

项目清单如下表：

表 4 规划项目表

| 项目类型            | 项目名称             | 建设性质           | 建设规模 (m <sup>2</sup> ) | 建设单价 (元/m <sup>2</sup> ) | 分项投资 (万元) | 备注               |
|-----------------|------------------|----------------|------------------------|--------------------------|-----------|------------------|
| 基础设施            | 道路交通改扩建工程        | 改扩建            | 46000                  | 1000                     | 4600      |                  |
|                 | 停车场建设            | 改建新建           | 14400                  | 500                      | 720       |                  |
| 康养设施            | 农家乐提档升级          | 改建             | 9000                   | 5000                     | 4500      |                  |
|                 | 月山村民宿改建          | 改建             | 4000                   | 5000                     | 2000      |                  |
|                 | 农户闲置住宅改建         | 改建             | 32020                  | 5000                     | 16010     |                  |
|                 | 综合服务中心建设         | 新建             | 3200                   | 3500                     | 1120      |                  |
|                 | “文旅风情”小镇文化广场建设   | 新建             |                        |                          | 1600      | 意向投资商估算          |
|                 | 谷坪公社俱乐部建设        | 新建             |                        |                          | 1158.02   |                  |
|                 | 保健体检中心           | 改建             | 3000                   | 4800                     | 1440      |                  |
| 康养产业            | “文旅风情”小镇文化产业挖掘推广 |                | 12000                  |                          |           | 每类康养产业投资 2000 万元 |
|                 | 邻里关系和谐文化促进       |                |                        |                          |           |                  |
|                 | 地山梯田生态农业深度参与     |                |                        |                          |           |                  |
|                 | 谷坪公社知青文化体验       |                |                        |                          |           |                  |
|                 | 农产品加工推广          |                |                        |                          |           |                  |
|                 | 文旅结合深度体验         |                |                        |                          |           |                  |
| <b>总投资 (万元)</b> |                  | <b>约 45150</b> |                        |                          |           |                  |

附件：

### 1.气候特点分析

庆元县举水乡总体气候特征表现为降水丰沛，雨热同步，四季分明，冬暖春早，夏无酷暑。乡政府所在地月山村海拔高度 836m，年平均气温 13.4℃，比同纬度平原地区平均气温低 4~5℃左右，其中，夏季平均气温约 24.2℃，冬季平均气温为 7.5℃。庆元县水资源丰富，水质以 I 类水为主，年平均降雨量约 1746 mm。辖区内森林覆盖率在 86%左右，空气质量高，年负氧离子平均浓度约 2580 个/cm<sup>3</sup>，具有治疗和康复功效。

| 指标         | 指标值    | 指标                             | 指标值    |
|------------|--------|--------------------------------|--------|
| 海拔 (m)     | 约 836  | 森林覆盖率 (%)                      | 约 86   |
| 年平均气温 (℃)  | 约 13.4 | 年负氧离子平均浓度 (个/cm <sup>3</sup> ) | 约 2580 |
| 夏季平均气温 (℃) | 约 24.2 | 年平均降雨量 (mm)                    | 约 1746 |
| 冬季平均气温 (℃) | 约 7.5  |                                |        |

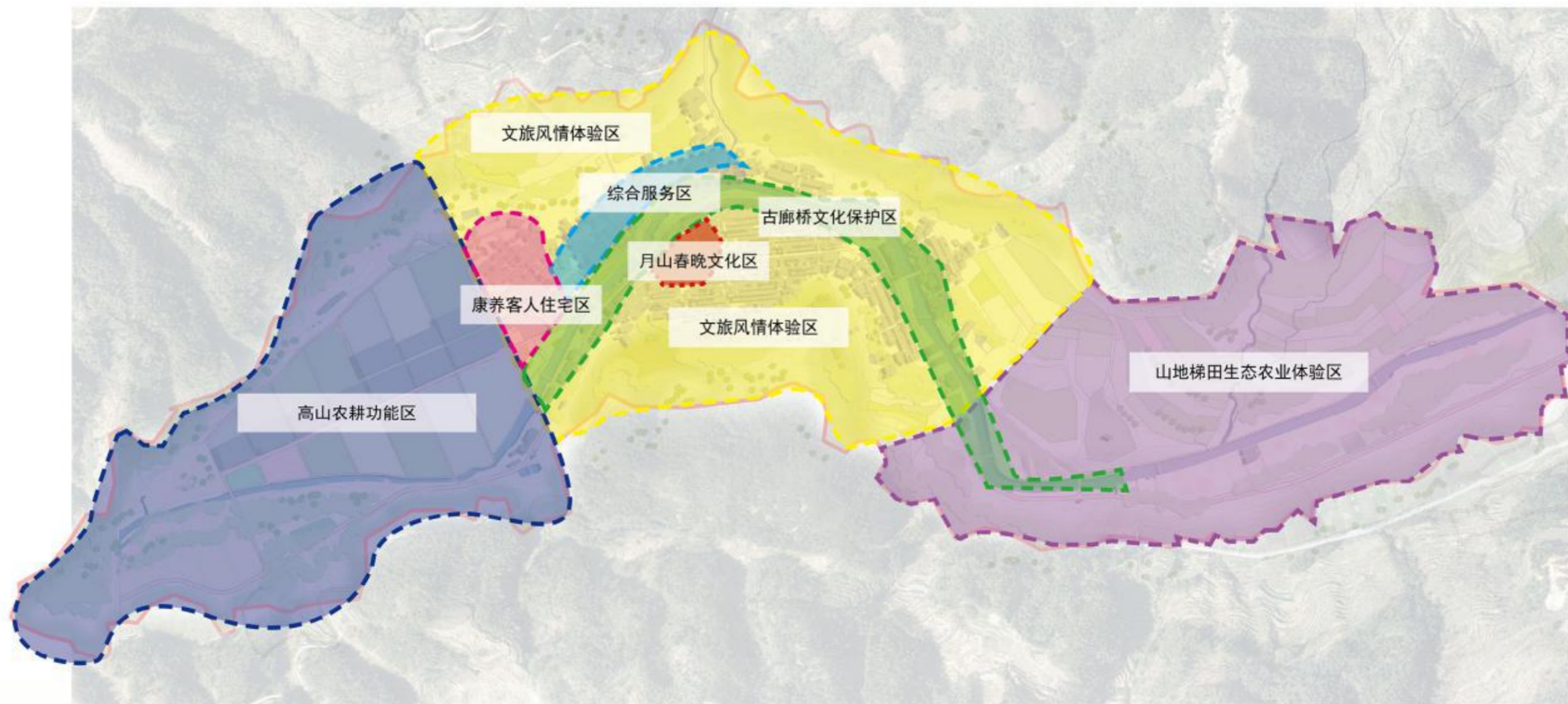
注：世界卫生组织确定的“空气清新”标准，为年负氧离子平均浓度不低于 1500 个/cm<sup>3</sup>。浙江省人民政府办公厅关于开展清新空气(负氧离子)检测及网络体系建设的通知(浙政办发〔2017〕73 号)，最高标准(6 级) >2100 个/cm<sup>3</sup>，具有治疗和康复功效。



- |                 |              |
|-----------------|--------------|
| 1、传统古村落文化展览馆    | 11、举水农产品加工基地 |
| 2、古廊桥文创工坊       | 12、康养客人活动中心  |
| 3、小镇综合服务中心      | 13、生态农业园     |
| 4、百家宴民俗广场       |              |
| 5、文旅风情文化广场      |              |
| 6、月山春晚艺术中心      |              |
| 7、月山家训馆         |              |
| 8、农家乐民宿群        |              |
| 9、医疗服务中心        |              |
| 10、文旅结合深度体验服务中心 |              |



庆元举水文旅风情小镇总平面示意图



庆元举水文旅风情小镇功能分区示意图



庆元举水文旅风情小镇鸟瞰图

### 3.用地分析表

用地分析步骤为：

(1) 现有存量建设用地面积。通过康养小镇用地现状分析，得出现有适宜作为康养小镇建设用地的面积；

(2) 可调剂利用存量建设用地面积。依据撤村建（并）居、“大搬快聚富民安居”工程政策及村庄规划，预测分析可调剂利用存量建设用地面积；

(3) 规划建设用地面积测算。基于康养客人规模预测以及人均建设用地标准等，分析康养小镇规划建设用地的需求量；

(4) 新增建设用地面积测算。

规划建设用地面积减去现有存量建设用地面积以及可调剂利用存量建设用地面积，就可得到需要新增的建设用地面积。测算公式如下：

$$S_{\text{新增}} = S_{\text{规划}} - S_{\text{存量}} - S_{\text{调剂}}$$

具体测算依据、方法参见规划总报告。测算结果如下：

|                     |        |
|---------------------|--------|
| <b>基础设施用地（亩）</b>    |        |
| 道路广场用地 S            | 57.78  |
| 公用工程设施用地 U          | 21.18  |
| 绿化用地 G              | 23.11  |
| <b>康养设施用地（亩）</b>    |        |
| 居住建筑用地 R            | 77.03  |
| 公共建筑用地 C            | 32.74  |
| <b>康养产业等其他用地（亩）</b> | 38.52  |
| <b>总计（亩）</b>        | 250.36 |

|                    |        |
|--------------------|--------|
| 现有存量建设用地面积（亩）      | 123.58 |
| 可调剂利用存量建设用地面积（亩）   | 31.15  |
| 规划建设用地面积（亩）        | 250.36 |
| <b>新增建设用地面积（亩）</b> | 96.03  |