



# 征收土地公告

兰土征公告字〔2024〕95号

根据《中华人民共和国土地管理法》等有关规定，现将已批准的《土地征收方案》内容和有关事项公告如下：

## 一、批准情况

省政府于2024年12月5日作出的浙土字(330781)A[2024]-0008号《审批意见书》，审批同意兰溪市2024年度计划第十六批次建设用地。

## 二、征收土地用途与位置

赤溪街道石龙头村2024-1工业用地项目，土地用途为工矿用地、工业用地，四至：详见勘测定界图。

## 三、被征地单位和征地面积

石龙头村股份经济合作社农民集体所有土地面积为1.136公顷，农用地（除林地外）1.1354公顷，林地0.0006公顷。

## 四、补偿标准及安置方式

1. 征收土地补偿标准及安置情况：征收土地标准按照《兰溪市人民政府关于调整区片综合地价的通知》（兰政发〔2020〕47号）等规定执行。被征地人员安置方式可实行货币补偿或参加被征地农民基本生活保障。具体社保安置人数见《建设用地情况汇总表》（附后）。

2. 农村村民住宅补偿标准及安置情况：房屋补偿（含住宅和非住宅）按照兰溪市人民政府关于印发《〈兰溪市集体所有土地上房屋征收及更新改造补偿安置实施意见（试行）〉的修订意见》的通知（兰政发〔2022〕18号）和兰溪市人民政府办公室关于印发《兰溪市城中村改造集体土地上房屋征收补偿安置实施办法（试行）》的通知（兰政办

发〔2021〕7号)等文件规定执行。安置按安置方式，本次征地未涉及农村村民住宅。

**五、对个别未签订征地补偿安置协议的，市、县人民政府将依据征地补偿安置方案作出征地补偿安置决定。**

**六、兰溪市人民政府按照征地补偿安置方案内容，组织有关部门实施。**

### **七、行政复议、诉讼权告知**

被征收土地的农村集体经济组织和农民对浙土字(330781)A[2024]-0008号《审批意见书》批准的征收土地方案不服，可在本公告期限届满之日起60日内向浙江省人民政府申请行政复议，或在本公告期限届满之日起六个月内向人民法院提起行政诉讼。

复议、诉讼期间，不影响土地征收工作。

### **八、本公告期限为10个工作日**

特此公告。

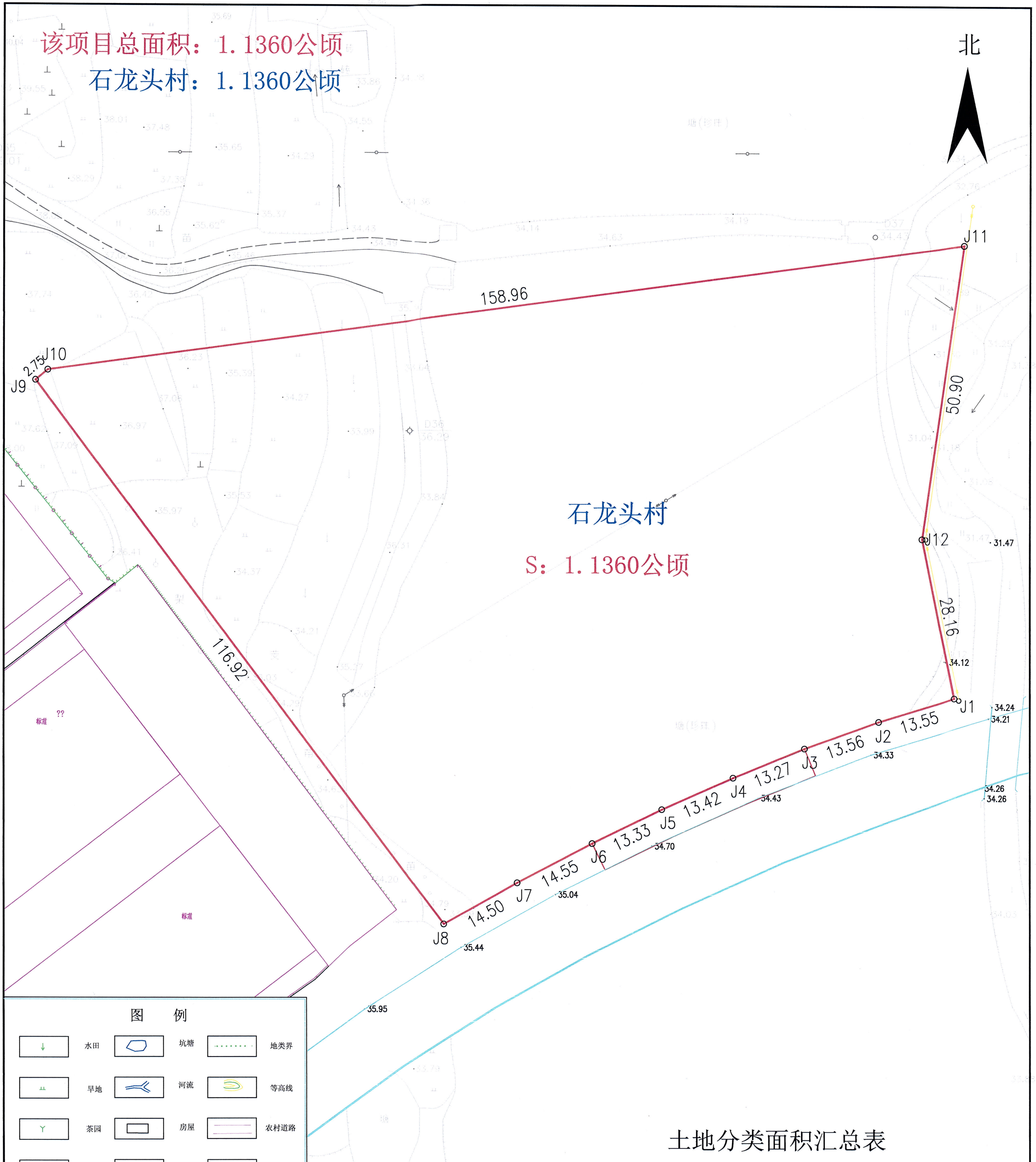
联系电话：0579-88887384

监督电话：0579-88899137

兰溪市人民政府

2024年12月26日

# 赤溪街道石龙头村2024-1工业用地土地勘测定界图



**图例**

	水田		坑塘		地类界
	旱地		河流		等高线
	茶园		房屋		农村道路
	林地		公路		水沟线
	水流方向		村界		田坎
	控制点		高程点		电力线
	用地范围		界址点		面积注记

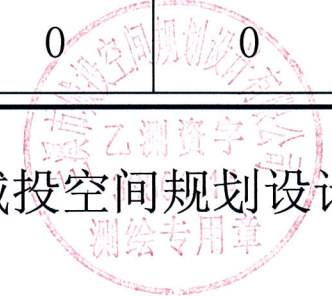
**土地分类面积汇总表**

农用地							建设用地	未利用地	总计
耕地		园地		林地	交通用地	水域及水利设施用地	城镇村及工矿用地	草地	
水田	旱地	果园	其他园地	其他林地	农村道路	坑塘水面	村庄	其他草地	
0.9044	0	0	0	0.0006	0	0.2310	0	0	

2024年06月17日数字化制图。  
2000国家大地坐标系  
1985国家高程基准，等高距为1米。  
1996年版图式。

1:500

编制单位：兰溪市城投空间规划设计有限公司



# 兰溪市2024年度计划第十六批次建设用地情况汇总表

兰溪市人民政府（盖章）

单位：公顷、人

序号	地块名称	乡镇	村	总面积	农用地															核定参保		
					合计	耕地			种植园用地			林地			草地		水域及水利设施用地		其他土地			
						小计	水田	旱地	小计	果园	其他园地	小计	乔木林地	其他林地	小计	其他草地	小计	坑塘水面	小计		田坎	
1	赤溪街道石龙头村2024-4工业用地	赤溪街道	石龙头	0.2428	0.2428	0.2213	0.2213												0.0215	0.0215	3	
		国有																				
		合计		0.2428	0.2428	0.2213	0.2213													0.0215	0.0215	3
2	赤溪街道石龙头村2024-1工业用地	赤溪街道	石龙头	1.136	1.136	0.9044	0.9044					0.0006		0.0006			0.231	0.231			13	
		国有																				
		合计		1.136	1.136	0.9044	0.9044						0.0006		0.0006			0.231	0.231			13
3	永昌街道社峰村2024-4工业用地	永昌街道	社峰	0.4189	0.4189	0.3823	0.2289	0.1534											0.0366	0.0366	6	
		国有																				
		合计		0.4189	0.4189	0.3823	0.2289	0.1534												0.0366	0.0366	6
4	马涧镇毛塘村2024-5工业用地	马涧镇	毛塘	1.9956	1.9956	0.7185	0.6714	0.0471	0.3314	0.3314					0.8726	0.8726			0.0731	0.0731	13	
		国有																				
		合计		1.9956	1.9956	0.7185	0.6714	0.0471	0.3314	0.3314						0.8726	0.8726			0.0731	0.0731	13
5	梅江镇祝宅村2023-16工业用地	梅江镇	东源	0.4033	0.4033							0.4033	0.3315	0.0718							0	
		梅江镇	祝宅	4.3263	4.3263	0.3635		0.3635	3.0539	0.0302	3.0237	0.8564	0.1037	0.7527						0.0525	0.0525	9
		国有																				
合计		4.7296	4.7296	0.3635		0.3635	3.0539	0.0302	3.0237	1.2597	0.4352	0.8245						0.0525	0.0525	9		
集体土地	征收	-	-	8.5229	8.5229	2.59	2.026	0.564	3.3853	0.3616	3.0237	1.2603	0.4352	0.8251	0.8726	0.8726	0.231	0.231	0.1837	0.1837		
	使用	-	-																			
	小计	-	-	8.5229	8.5229	2.59	2.026	0.564	3.3853	0.3616	3.0237	1.2603	0.4352	0.8251	0.8726	0.8726	0.231	0.231	0.1837	0.1837		
国有	小计	-	-																			
合计		4	5	8.5229	8.5229	2.59	2.026	0.564	3.3853	0.3616	3.0237	1.2603	0.4352	0.8251	0.8726	0.8726	0.231	0.231	0.1837	0.1837	44	