

# 赤溪街道国土空间总体规划

(2021-2035年)

公示稿

二〇二四年十一月

# 目录

## CONTENTS

### 01 规划总则

- 1.1 规划目的
- 1.2 规划范围与期限

### 02 目标定位与底线管控

- 2.1 功能定位与发展目标
- 2.2 发展规模
- 2.3 统筹划定三条控制线

### 03 总体布局与镇村体系

- 3.1 国土空间总体开发保护格局
- 3.2 统筹优化三生空间布局
- 3.3 全域用途分区规划
- 3.4 强化镇村体系结构

### 04 支撑体系与安全韧性

- 4.1 便捷高效的综合交通体系
- 4.2 普惠共享的公共服务体系
- 4.3 绿色安全的市政设施体系

### 05 规划实施

- 5.1 规划实施传导



# 01

## 规划总则

1.1 规划目的

1.2 规划范围与期限

## 1.1 规划目的

为贯彻落实《中共中央国务院关于建立国土空间规划体系并监督实施的若干意见》、《浙江省自然资源厅关于加快推进乡镇级国土空间总体规划编制审批工作的通知》等文件要求，发挥国土空间总体规划在国土空间开发保护中的战略引领和刚性管控作用，促进赤溪街道未来的可持续高质量发展，编制《赤溪街道国土空间总体规划（2021-2035年）》（以下简称《规划》）。

本规划是对《兰溪市国土空间总体规划（2021-2035年）》的深化落实，是对规划期内赤溪街道全域国土空间的保护、开发、利用、修复作出的总体部署与具体安排；是编制详细规划、相关专项规划以及实施国土空间用途管制的重要依据。



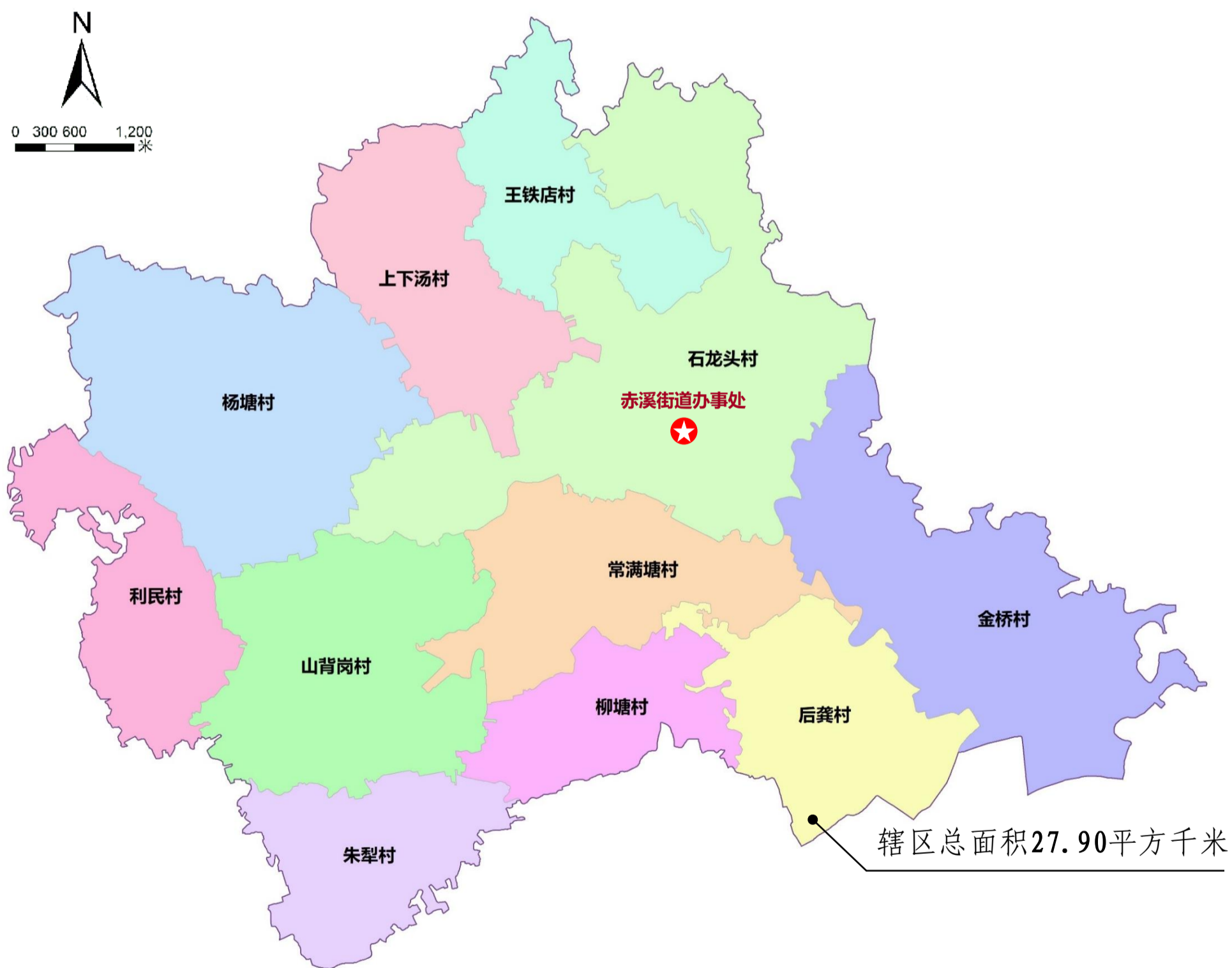
## 1.2 规划范围和期限



**规划范围：**规划范围为赤溪街道行政辖区，包括街道下辖的1个社区和11个行政村，辖区总面积27.90平方千米。



**规划期限：**规划期限为2021至2035年。近期目标年为2025年，远期目标年为2035年。远景展望至2050年。



规划范围图

# 02

目标定位  
底线管控

2.1 功能定位与发展目标

2.2 发展规模

2.3 统筹划定三条控制线



## 2.1 功能定位与发展目标

### 功能定位

立足于地区整体发展情况，落实上位规划兰溪市中心城区城市性质、职能分工和管控要求，结合赤溪街道自身特色、发展基础和城市战略要求，明确发展定位为：

**美丽共富城市后花园**  
**现代工贸文旅示范区**  
**共同富裕小城镇样板区**

### 发展目标

近期2025年

国土空间开发保护格局不断优化，空间控制线管控初见成效；乡村振兴取得重要进展，共同富裕实质性突破；国土空间保护、利用、治理和修复水平明显提升。

远期2035年

国土空间开发保护格局全面建立，现代农业发展更加稳固，特色优势产业持续发展壮大。生产空间集约高效、生活空间宜居适度、生态空间安全和谐，城镇综合服务能力和发展带动能力显著提升。

展望2050年

全面形成生态空间水清林秀、生产空间集约高效、生活空间宜居适度的现代化城镇。

## 2.2 发展规模

### 人口规模

规划至2035年，镇域常住人口规模达到1.9万人，城镇化率47.37%。

### 用地规模

落实省、市下达各项约束性指标，综合考虑赤溪街道国土空间开发保护的现状条件及规划目标，明确城镇开发边界面积138.78公顷。

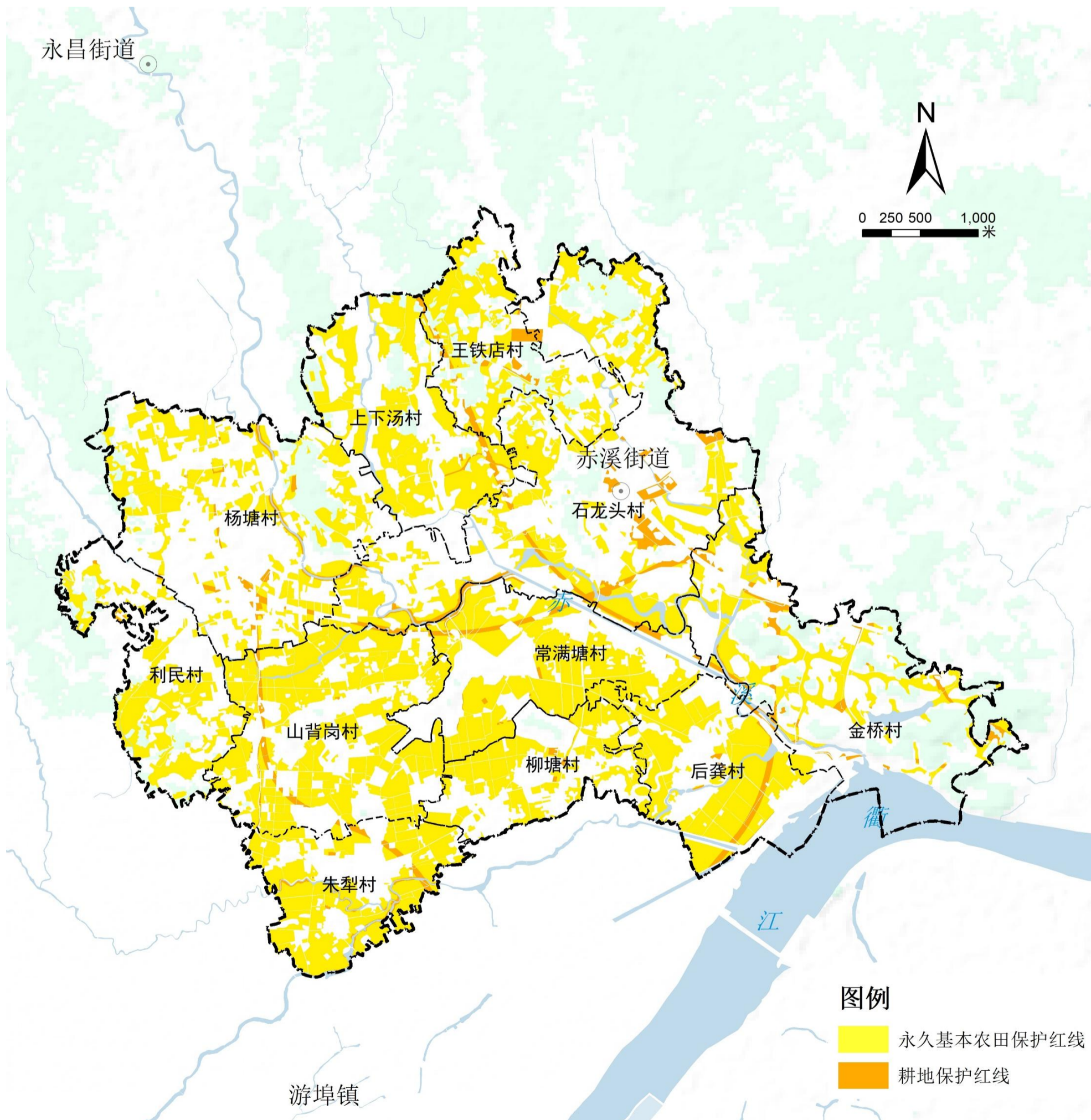


## 2.3 统筹划定三条控制线

### 永久基本农田保护红线

**永久基本农田保护红线面积10.27平方千米。**

严格控制非农建设占用耕地，遏制耕地“非农化”、防止“非粮化”，严格落实耕地占补平衡，实现耕地保护目标，落实上级下达的基本农田保护任务。



赤溪街道耕地和永久基本农田保护红线图

## 2.3 统筹划定三条控制线

### 城镇开发边界

**城镇开发边界面积1.39平方千米。**

坚持保护优先，节约集约、紧凑发展，根据城镇化发展需要，结合城镇空间结构与布局优化，引导城镇有序发展，提升空间利用效率，合理划定城镇开发边界。



赤溪街道城镇开发边界图

\*注：赤溪街道不涉及生态保护红线。

# 03

## 总体布局 镇村体系

- 3.1 国土空间总体开发保护格局
- 3.2 统筹优化三生空间布局
- 3.3 全域用途分区规划
- 3.4 强化镇村体系结构

## 3.1 国土空间总体开发保护格局

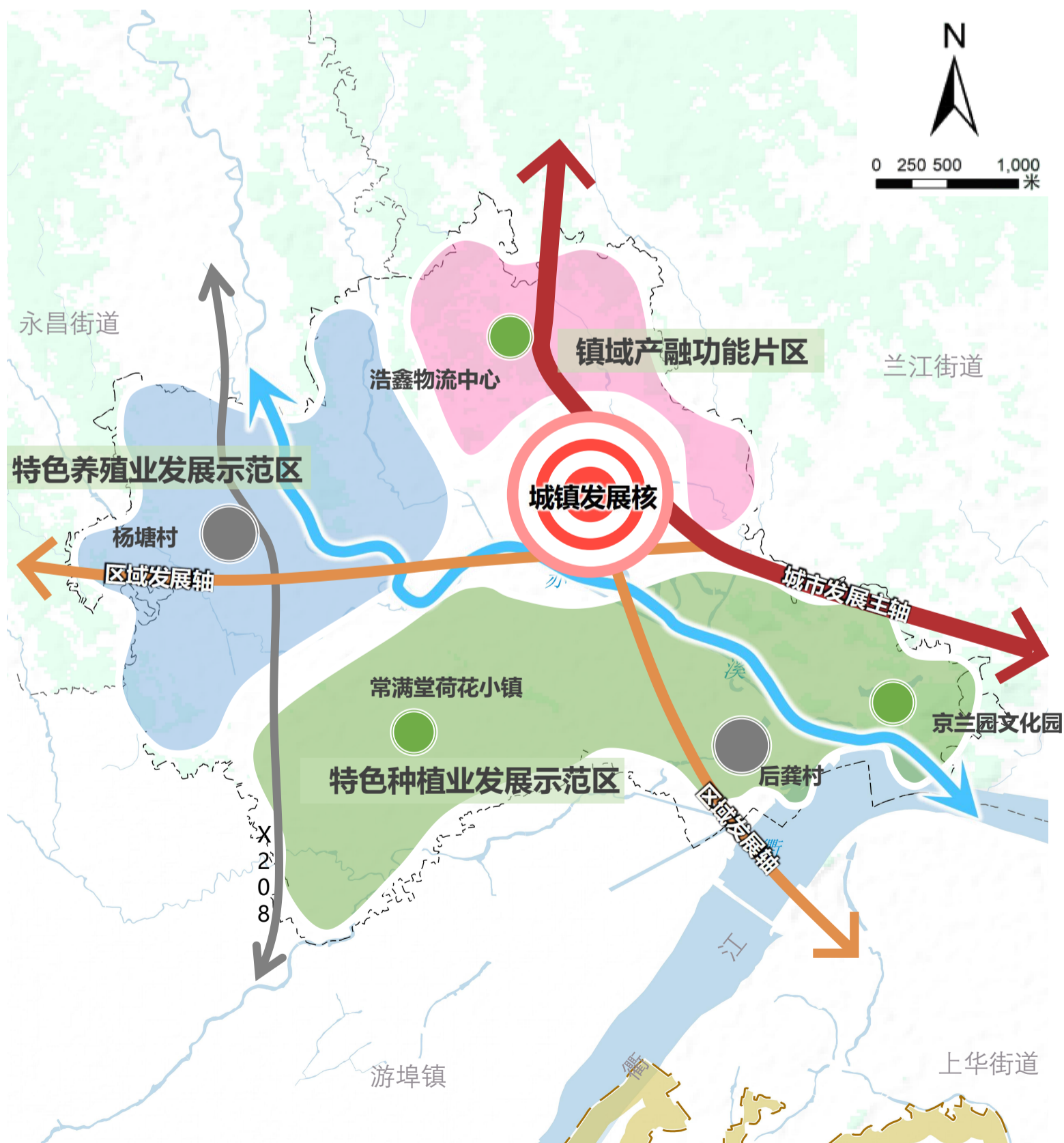
### 构建“一核三片区、三轴多节点”的总体格局

**一核：** 依托镇区形成的城镇发展核。

**三片区：** 镇域产融功能片区、特色养殖业发展示范区、特色种植业发展示范区。根据现状镇域空间环境及发展条件，在赤溪街道内形成的整体空间格局结构。

**三轴：** 主轴为依托现状G330，联系周边的兰江街道，区域发展轴为外迁的G330，分别联系周边的永昌街道和上华街道。

**多节点：** 根据镇村体系村庄等级，确定镇域范围内两大中心村，作为镇域发展服务节点。



赤溪街道国土空间总体开发保护格局规划图

## 3.2 统筹优化三生空间布局

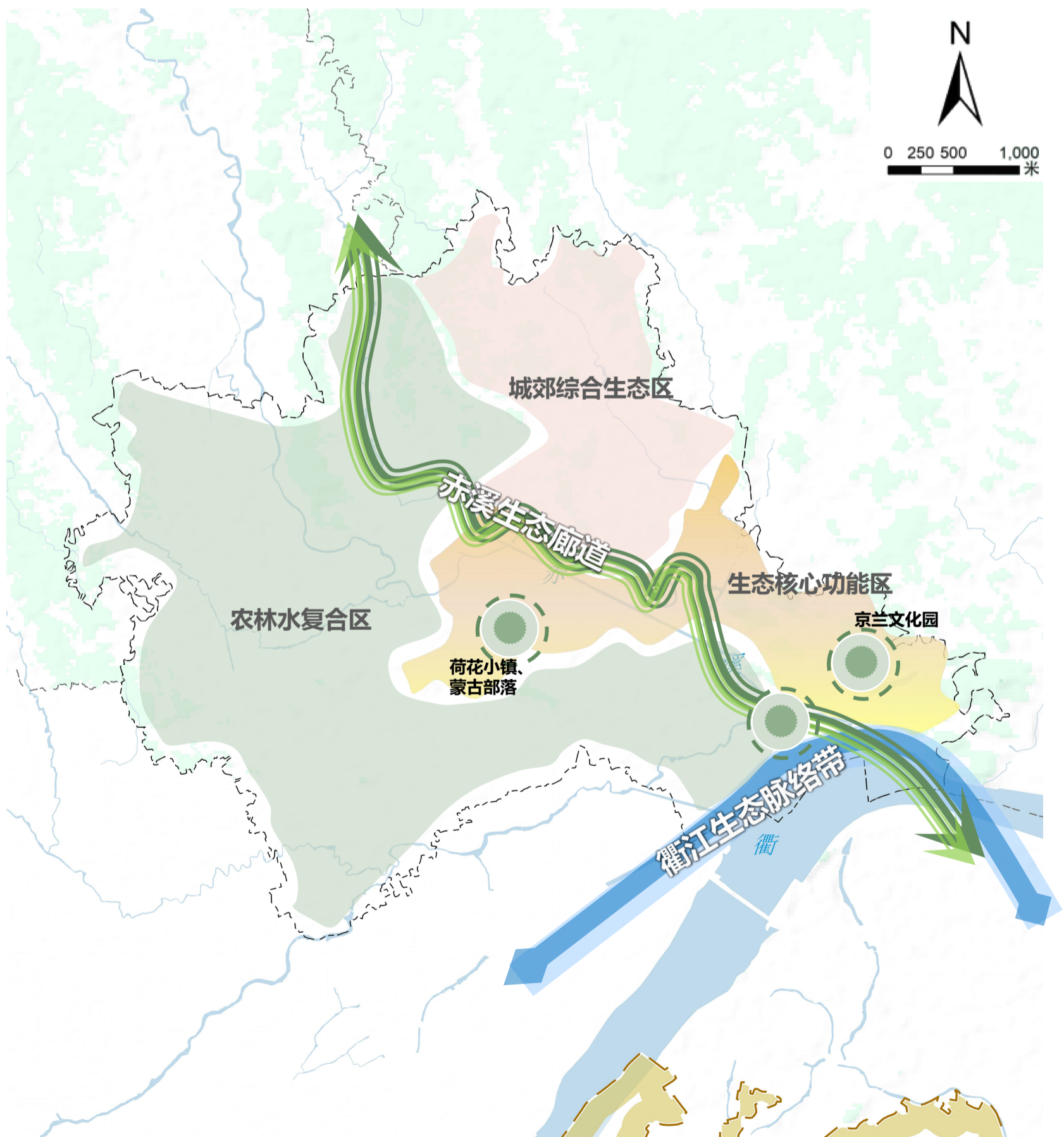
### 构建“一廊一带多点三区”的生态格局

**一廊：** 赤溪生态廊道。

**一带：** 由衢江自西向东绕经镇域南部形成赤溪主要生态脉络带，形成蓝色屏障。

**多点：** 列入生态功能保障的生态功能小区及生态功能链接节点。

**三区：** 农林水复合区、城郊综合生态区、生态核心功能区。



赤溪街道生态格局规划图

## 3.2 统筹优化三生空间布局

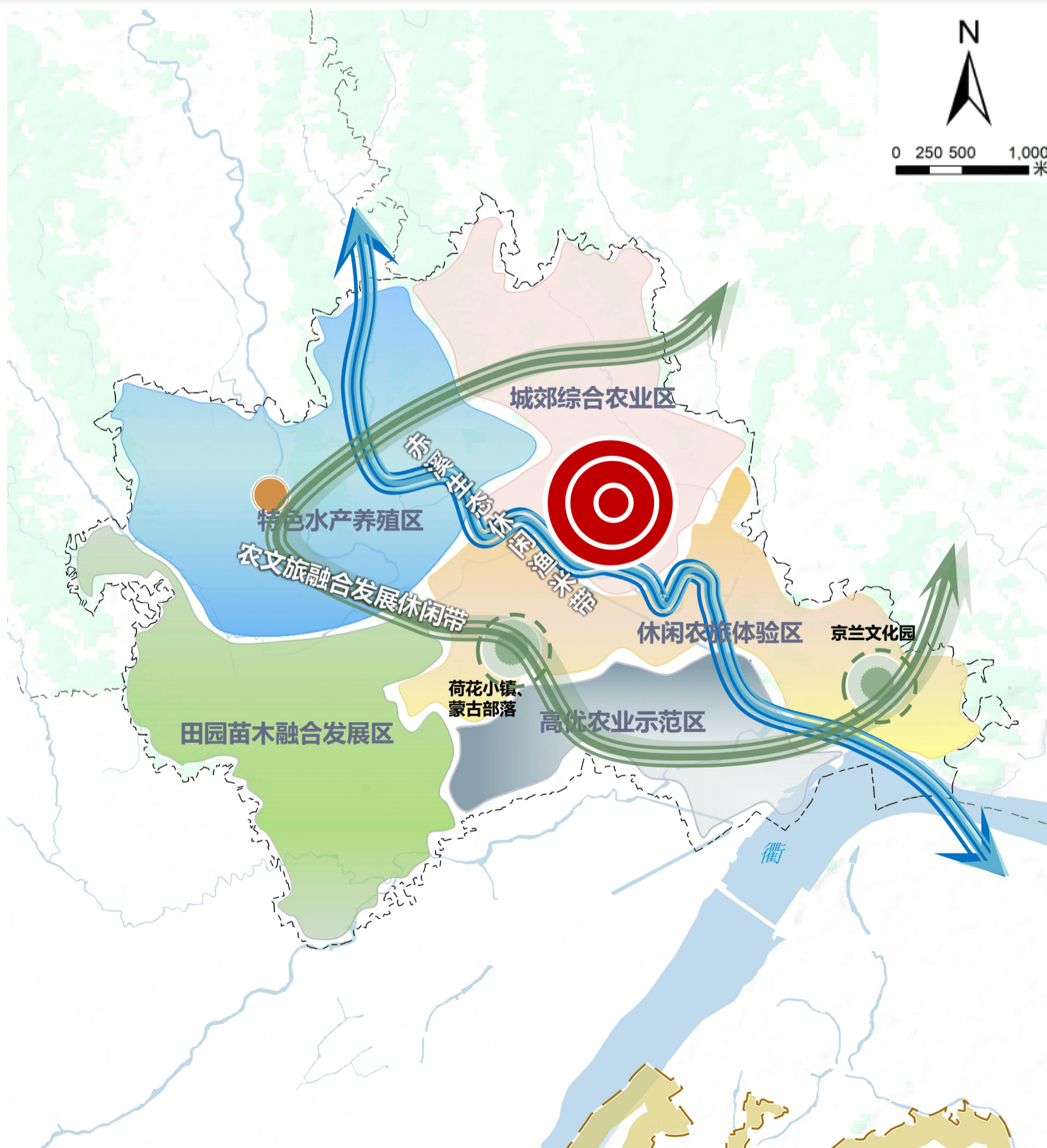
### 形成“一心两带两园五片区”的农业格局

**一心：**现代农业综合服务中心。

**两带：**农文旅融合发展休闲带，赤溪生态休闲渔米带。

**两园：**荷花小镇与蒙古部落形成的现代农乐园和京兰文化园。

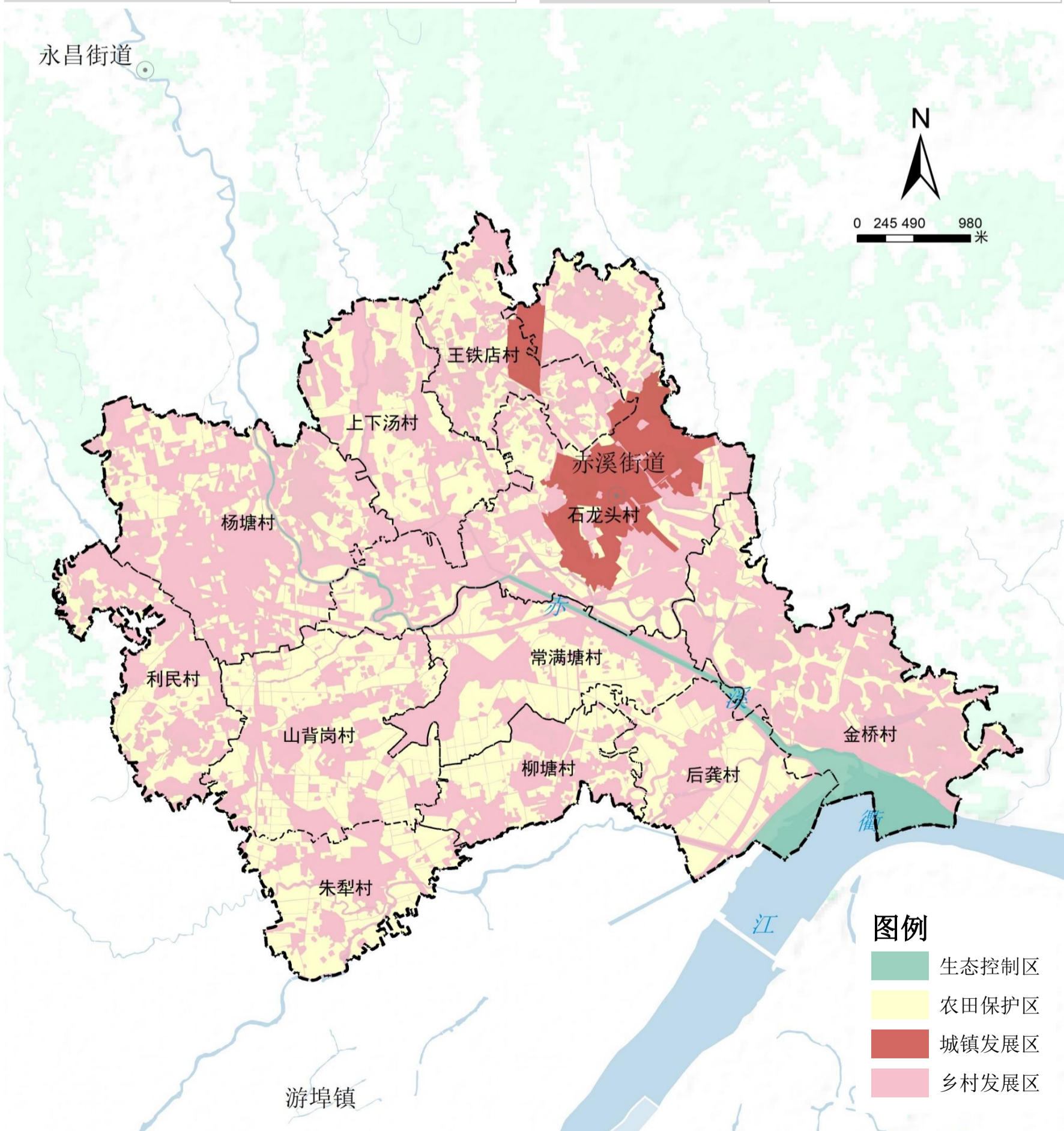
**五片区：**城郊综合农业区、特色水产养殖区、休闲农旅体验区、高优农业示范区、田园苗木融合发展区。



赤溪街道农业发展格局规划图

### 3.3 全域用途分区规划

 <p><b>生态控制区</b></p>	<p>生态保护红线外，需要保留原貌，强化生态保育和生态建设，限制开发建设的陆地自然区域。</p>	 <p><b>城镇发展区</b></p>	<p>因城镇发展需要，可以进行城镇集中开发建设，可满足城镇生产、生活需要的区域。</p>
 <p><b>农田保护区</b></p>	<p>保障国家粮食安全，不得擅自占用和改变用途，实施特殊保护的区域。</p>	 <p><b>乡村发展区</b></p>	<p>农田保护区外，为满足农林牧渔等农业发展、农民集中生活和生产配套为主的区域。</p>



赤溪街道国土空间用途分区规划图

## 3.4 强化镇村体系结构

### 构建“1+2+5+3”的镇村体系

规划镇村体系分为三个层次：即中心镇区（镇区）——中心村——特色村——基层村四级体系。

#### 1个镇区

赤溪镇区

#### 2个中心村

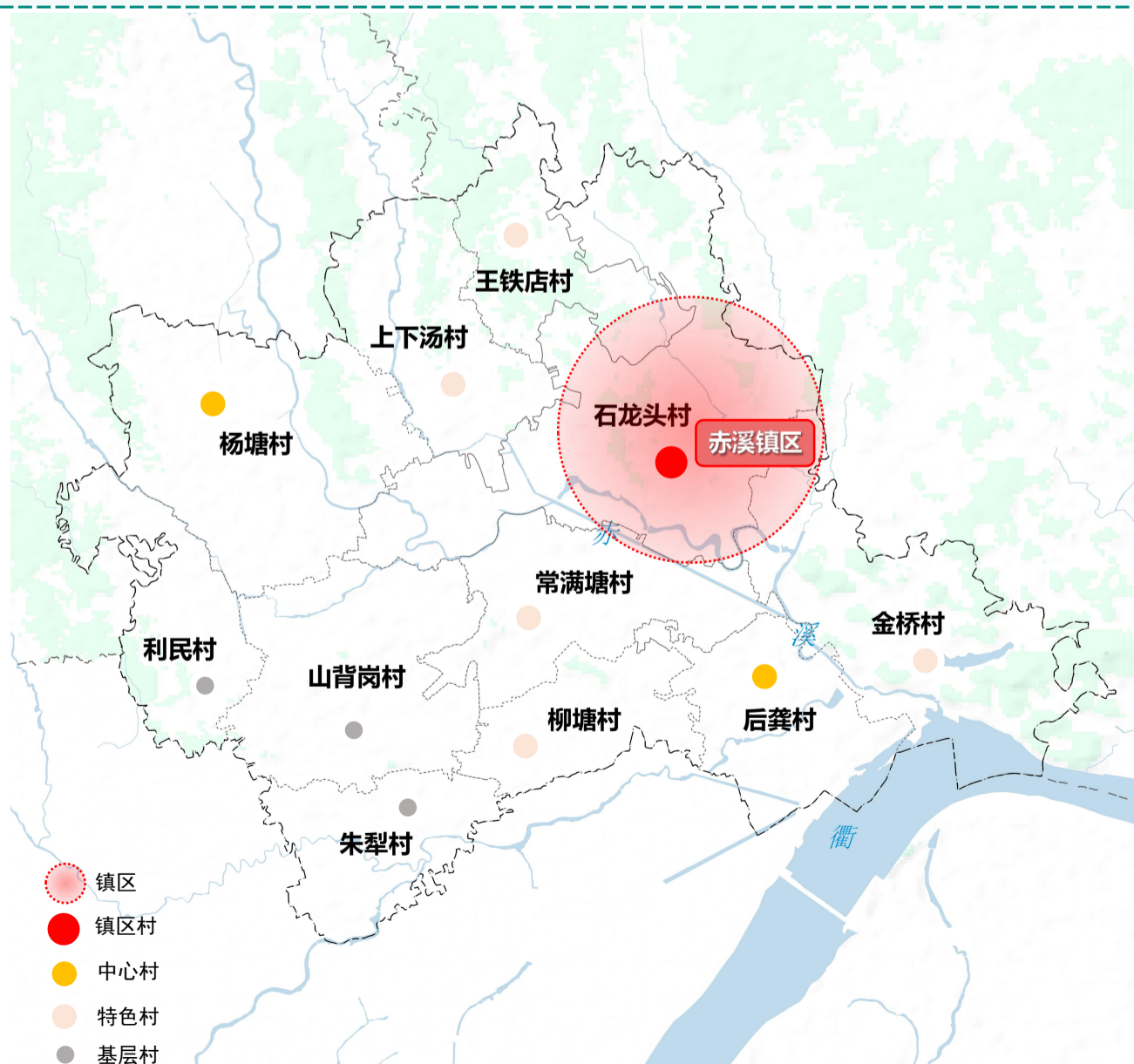
杨塘村、后龚村

#### 5个特色村

常满塘村、柳塘村、王铁店村、金桥村、上下汤村

#### 3个基层村

利民村、朱犁村、山背岗村



赤溪街道镇村体系规划图

# 04

## 支撑体系 安全韧性

- 4.1 便捷高效的综合交通体系
- 4.2 普惠共享的公共服务体系
- 4.3 绿色安全的市政设施体系

## 4.1 便捷高效的综合交通体系

### 落实区域交通干线、补充完善镇村公路体系

#### » 航道

- 衢江航道（三级）。

#### » 干线公路

- 高速公路：新建建武高速公路。
- 国道：加快G330改建外迁。
- 省道：S215。
- 县道：X210、X213、X223、X228、X252、X253、X254、X259。

#### » 乡道、村道

- Y010、Y016、Y032、Y521。
- 镇域内部重点建设C031、C032、C033、C099等村道，并强化与其他村镇联系通道建设。



## 4.2 普惠共享的公共服务体系

### 构建二级五类公共服务体系

#### 镇级公共服务设施

- 布局1个生活公共服务中心和1个产业配套服务中心。生活服务中心应配套完善的教育、文化、体育、医疗卫生、社会福利等五类公共服务设施，并建设游客服务中心。

#### 村（社区）级公共服务设施

- 城镇建设区构建社区、邻里、街坊三级生活圈，制定“15分钟-10分钟-5分钟”生活圈标准，分级配置各类民生服务设施。村庄配置各类公共服务设施，满足乡村居民日常生活、生产需求，推进乡村振兴和城乡融合，中心村可有针对性地提高公共服务设施配置标准。



## 4.3 绿色安全的市政设施体系

### 落实区域设施，完善镇村市政基础设施配套

#### » 给水

- 构建给水管网互联互通系统，落实城乡供水一体化工程。
- 规划城乡供水普及率100%。

#### » 排水

- 采用雨、污完全分流的排水体制。
- 污水实现连片联村共治，农村地区分散建设独立式小型污水处理设施。

#### » 电力

- 加快推进现代化电网建设，全面提升电网资源配置能力。
- 规划保留110kV赤溪变，新建110kV长岗变、110kV朱梨变。

#### » 通信

- 邮政局所按1~2万服务人口布局1所。
- 合理布局5G通讯基站等通信设施，推进通信基站设施共建。

#### » 燃气

- 优化提升镇区高压供气网络，城镇主管网选中压A级，供气小区主管网选用中压管网和楼栋调压箱。镇区供气管道成环状布置，保证供气可靠性。

#### » 环卫

- 建立全过程、全物流固废分类收运处置体系，发展固废循环经济，建设“无废城市”。
- 至2035年，城镇生活垃圾回收利用率达到80%。
- 合理配置环卫公共设施，提高公共服务运营能力和服务水平。

# 05

规划实施

## 5.1 规划实施传导

## 5.1 规划实施传导

### 近期建设目标

#### 衔接落实上位及相关专项规划要求

明确近期实施目标和重点任务，明确近期约束性指标，明确近期重点建设项目名录、空间布局，规模、保障近期重点建设项目空间需求。

#### 国土综合整治与生态修复

明确近期重点实施的国土综合整治与生态修复工程，明确目标任务、重点区域、规模指标。

### 规划传导与实施保障



