

---

# 婺城区农村公路网布局规划

(2023-2035年)

金华市婺城区交通运输局

二〇二五年三月

---

## 目 录

一、概述	3
(一) 规划背景	3
(二) 规划范围与期限	5
(三) 规划依据	6
二、规划基础	8
(一) 地理区位及自然条件	8
(二) 经济社会发展现状	11
(三) 综合交通发展现状	13
(四) 农村公路发展现状	17
三、形势与需求	25
(一) 经济社会发展要求	25
(二) 综合运输发展要求	26
(三) 农村公路发展要求	28
四、规划思路	30
(一) 指导思想	30
(二) 基本原则	30
(三) 规划目标	31
五、路网布局方案	33
(一) 规划节点分析	33
(二) 布局要求及思路	39
(三) 规划方案	42
六、效果分析	51
(一) 路网技术分析	51
(二) 经济社会效益分析	56
七、保障措施	58
(一) 加强组织领导	58
(二) 保障资金投入	58
(三) 强化用地保障	59
(四) 健全体制机制	59
(五) 加强宣传引导	59

---

附表一 规划县道统计表 .....	61
附表二 规划乡道统计表 .....	68
附表三 规划村道统计表 .....	77
附图一 县道规划图 .....	100
附图二 乡道规划图 .....	101
附图三 村道规划图 .....	102

---

## 一、概述

### （一）规划背景

#### 1. 落实交通强国和交通强省战略，争做“两个先行”的 开路先锋

2019年，中共中央、国务院印发了《交通强国建设纲要》，提出要全面推进“四好农村路”建设，形成广覆盖的农村交通基础设施网。2020年，为深入贯彻落实中共中央、国务院印发的《交通强国建设纲要》精神，结合浙江实际，省委省政府提出《中共浙江省委浙江省人民政府关于深入贯彻〈交通强国建设纲要〉建设高水平交通强省的实施意见》，指明要提升城市综合交通网络能级，完善农村交通基础设施网，建成广泛覆盖、通村达组的高水平“四好农村路”，为我省高水平推进社会主义现代化建设、努力成为新时代全面展示中国特色社会主义制度优越性的重要窗口提供坚强支撑。

#### 2. 高质量发展建设共同富裕示范区，补齐交通基础设施 短板

2021年6月，中共中央、国务院印发《关于支持浙江高质量发展建设共同富裕示范区的意见》，2021年12月，浙江省交通运输厅和浙江省发展和改革委员会印发《浙江交通服务高质量发展建设共同富裕示范区专项行动方案》，对农村公路提出了更细化的要求。2022年浙江省两会首次以政府

---

工作报告之外的清单形式，单独列出包括“浙里畅行”在内的“十方面民生实事落地落细清单”。2023年3月，国家发展改革委发布《关于印发浙江高质量发展建设共同富裕示范区第一批典型经验的通知》，要求补齐交通基础设施短板，加大通乡镇农村公路改扩建力度。农村公路始终是服务农村地区人民美好生活、实施乡村振兴战略、建设共同富裕示范区的坚实保障和重点领域。

### **3. 适应交通行业发展需求，加快调整农村公路网布局**

为适应新时期浙江经济社会发展需要，实现与国家公路网布局衔接和功能匹配，2021年《浙江省普通省道公路网布局规划》正式印发。普通国省道网络的布局、规模都发生了较大的调整，改变了原有农村公路网的布局，因此迫切需要对其进行调整完善。同时，为深入贯彻习近平总书记关于“四好农村路”的重要指示精神，《浙江省人民政府办公厅关于高质量建设“四好农村路”2.0版助力“两个先行”的实施意见》对农村公路建设提出了新的任务、指标和目标，要求建成畅达、平安、智慧、共享的“四好农村路”2.0版。

### **4. 立足金华和婺城自身发展，打造共富浙中板块**

从国家层面看，金华被确定为生产服务型国家物流枢纽；从浙江省层面看，第十五次党代会赋予了金华“高水平建设内陆开放枢纽中心城市”定位；从婺城区层面看，“1483”发展战略的迭代升级要求婺城打造“一带七心”，争当高水

---

平建设内陆开放枢纽中心城市中坚力量。面对新的发展目标和定位，区域空间结构、产业布局和行政区划调整发生相应的变化，要求农村公路网布局和建设也进一步调整。婺城区需将“四好农村路”建设与乡村振兴、共同富裕等工作紧密结合，坚持与全区整体规划设计同谋划、同部署、同推进，着力补齐农村交通短板推动高水平建成“四好农村路”，奋力打造高质量发展推进共同富裕先行示范浙中板块。

## （二）规划范围与期限

本次规划项目研究范围为浙江省金华市婺城区行政辖区范围，下辖9个街道（城东街道、城中街道、城西街道、城北街道、江南街道、西关街道、三江街道、秋滨街道、新狮街道），9个镇（罗店镇、蒋堂镇、汤溪镇、罗埠镇、雅畈镇、琅琊镇、洋埠镇、安地镇、白龙桥镇），8个乡（苏孟乡、竹马乡、乾西乡、长山乡、莘畈乡、箬阳乡、沙畈乡、塔石乡），面积1391.24平方公里。

规划期限：2023-2035年，规划数据基础年2022年，近期到2027年，远期到2035年。

（注：根据《浙江省农村公路网布局规划编制指导意见》相关技术要求，本规划以2022年作为基础年份开展编制工作。为充分体现婺城区发展实际并确保规划成果与金华市域层面规划的有效衔接，在现状基础数据采集过程中，经济人口等动态指标已更新至2023年最新统计口径，而农村公路

---

基础数据则保持与省、市规划同源数据（2022年基准）的一致性，实现横向可比性。）

### （三）规划依据

本次农村公路网规划严格依照《中华人民共和国公路法》《浙江省公路条例》等相关文件的规定和要求进行编制，工作中依据的主要文件有：

- （1）《中共中央国务院关于乡村振兴战略的意见》，2018年；
- （2）《美丽乡村建设指南（GBT32000-2015）》；
- （3）《交通运输部关于推进“四好农村路”建设的意见》，2015年；
- （4）《浙江省“四好农村路”地方标准（DB33/T2209-2019）》；
- （5）《浙江省公路条例》，2020年；
- （6）《浙江省公路发展“十四五”规划》，2021年；
- （7）《浙江高质量发展建设共同富裕示范区实施方案（2021—2025年）》；
- （8）《浙江省人民政府办公厅关于深化农村公路管理养护体制改革实施意见》，2020年；
- （9）《浙江省人民政府办公厅关于深化农村公路管理养护体制改革实施意见》，2020年；
- （10）《农村公路路网提升专项行动方案》《农村公路

---

数字化改革专项行动方案》，2023年；

(11) 《长江三角洲区域一体化发展规划纲要》，2019年；

(12) 《金华市婺城区国民经济和社会发展第十四个五年规划和二〇三五年远景目标纲要》，2021年；

(13) 《金华市综合交通运输发展“十四五”规划》，2021年；

(14) 《金华市婺城区“十四五”综合交通运输发展规划》，2021年；

(15) 《婺城区全域旅游发展规划（2020-2035年）》；

(16) 其他相关规范、标准。

## 二、规划基础

### （一）地理区位及自然条件

#### 1. 区位条件

婺城区地处浙江省中西部、金衢盆地腹部，东邻金东区，南毗武义县，西和西南连龙游县和遂昌市，北接兰溪市。

#### （一）婺城区地势西南和东北高，中北部较为平缓

婺城区地处浙江省中西部、金衢盆地腹部，东邻金东区，南毗武义县，西和西南连龙游县和遂昌市，北接兰溪市。婺城地势西南和东北高，为仙霞岭余脉和金华山绵延，多中、低山，与遂昌县界上海拔 1336 米的小金竹尖为境内最高点。中、北部为低冈浅丘与平原相间地形，白龙桥镇雅苏为全区最低点。

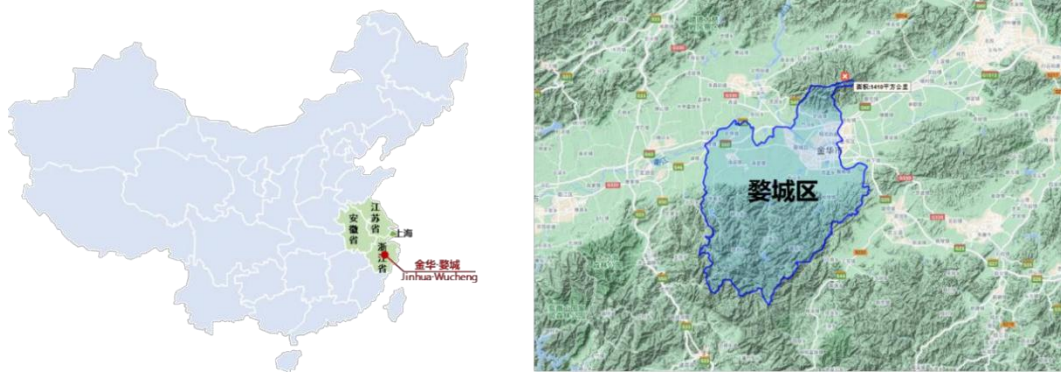


图 2-1 婺城区地理区位图

#### （二）南部多为自然保护区和水源保护区，发展受生态限制

婺城南部仙霞岭山脉区域范围主要包括沙畈、塔石、莘畈、箬阳、安地等五个山区乡镇，是金华市区的一道天然屏

障，森林覆盖率达 95%，区内有龙葱猕猴、乾竹坑次生林、朱前坞次生林、大高坞次生林、水竹蓬古树名木、慈姑殿次生林、里花坞黑鹿、东西坑鬣羚、毛洋次生林等 9 个自然保护区，面积 4 万亩。安地、沙畈、塔石、莘畈等四条山垄是白沙溪、梅溪、厚大溪、莘畈溪的源头区。

婺城属钱塘水系，境内有金华江、衢江等 2 条省级河道，武义江、梅溪、东阳江和白沙溪金兰水库下游段等 4 条市级河道，还包括莘畈水库、安地水库、沙畈水库、金兰水库、九峰水库等 5 座中型水库和 70 座小型水库。

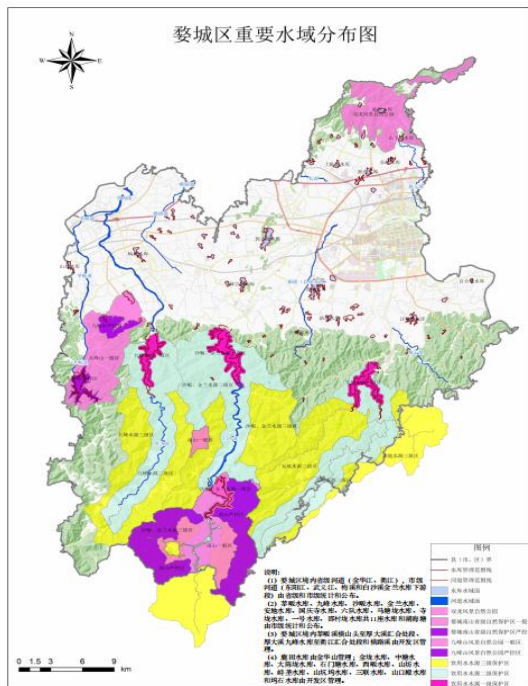


图 2-2 重要水域分布图

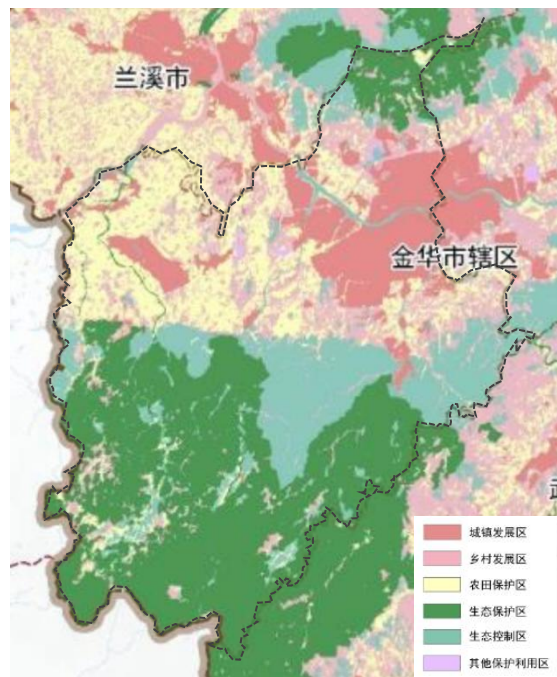


图 2-3 国土空间用途管制图

## 2. 旅游资源现状

婺城山川秀丽，名胜古迹众多，拥有世界灌溉工程遗产 1 处、国家森林公园 1 处、国家 5A 级旅游景区 1 处、国家

4A 级旅游景区 1 处、国家 3A 级旅游景区 7 处、国家水利风景区 1 处、国家级文物保护单位 7 处，省级风景名胜区 1 处、省级自然保护区 1 处、省级旅游度假区 1 处。婺城区核心旅游资源和景区基本分布在中北部主城区及周边乡镇，南部沙畈、箬阳、莘畈等山区乡镇已开发景点分布少，相关设施弱，需完善相关旅游设施及交通基础设施，带动周边乡镇和村庄经济。

表 2-1 婺城区现状旅游资源一览表

序号	类别	个数	名称
1	世界灌溉工程遗产	1 处	白沙溪三十六堰
2	国家森林公园	1 处	双龙洞国家森林公园
3	国家 5A 级旅游景区	1 处	金华双龙风景旅游区
4	国家 4A 级旅游景区	1 处	金华婺州古城景区
5	国家 3A 级旅游景区	7 处	金华动物园、金华农耕文化园、喻斯生态旅游 景区、金华南杉温泉旅游度假村、金华寺平古 村、新能源汽车小镇、九峰牧场
6	国家水利风景区	1 处	金华梅溪水利风景区
7	国家级文物保护单位	7 处	太平天国侍王府、天宁寺大殿、铁店古窑址、 寺平村乡土建筑、七家厅、石楠塘徐氏宗祠、 法隆寺经幢
8	省级风景名胜区	1 处	九峰山 - 大佛寺风景名胜区
9	省级自然保护区	1 处	婺城南山
10	省级旅游度假区	1 处	仙源湖省级旅游度假区

---

## （二）经济社会发展现状

### 1. 人口

截至 2023 年末，婺城区常住人口 97.8 万人，城镇人口 78.04 万人，户籍总户数 31.71 万户，户籍人口 65.83 万人，年出生人口 0.2097 万人，死亡人口 0.2817 万人，出生率 5.43%，死亡率 7.29%，自然增长率-1.86%。人口多集中在中北部，现状城镇化水平高；南部乡镇农村人口较北部多，且人口流出态势明显。

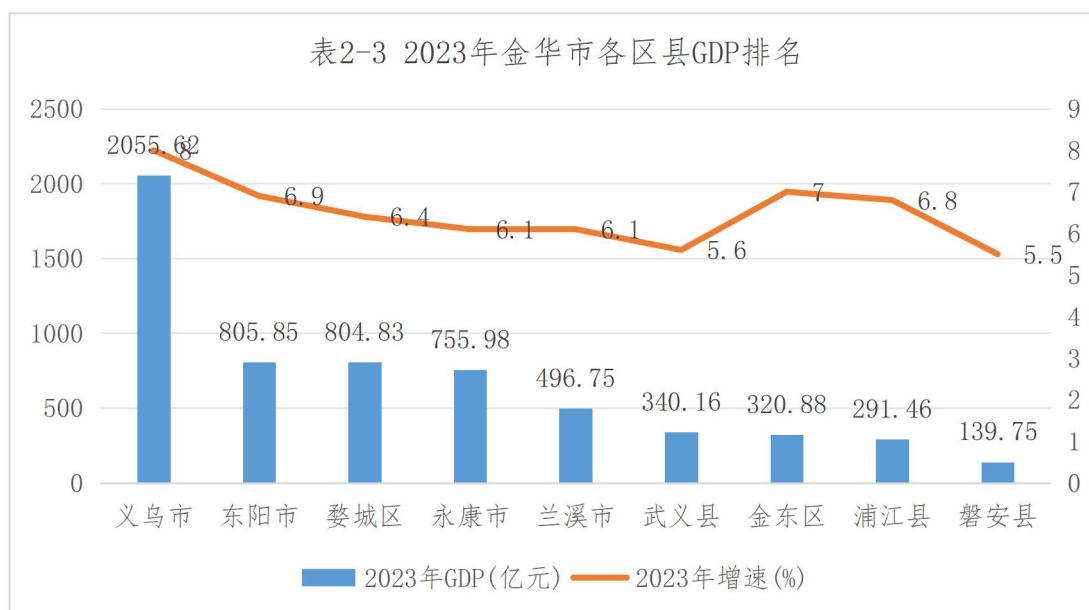
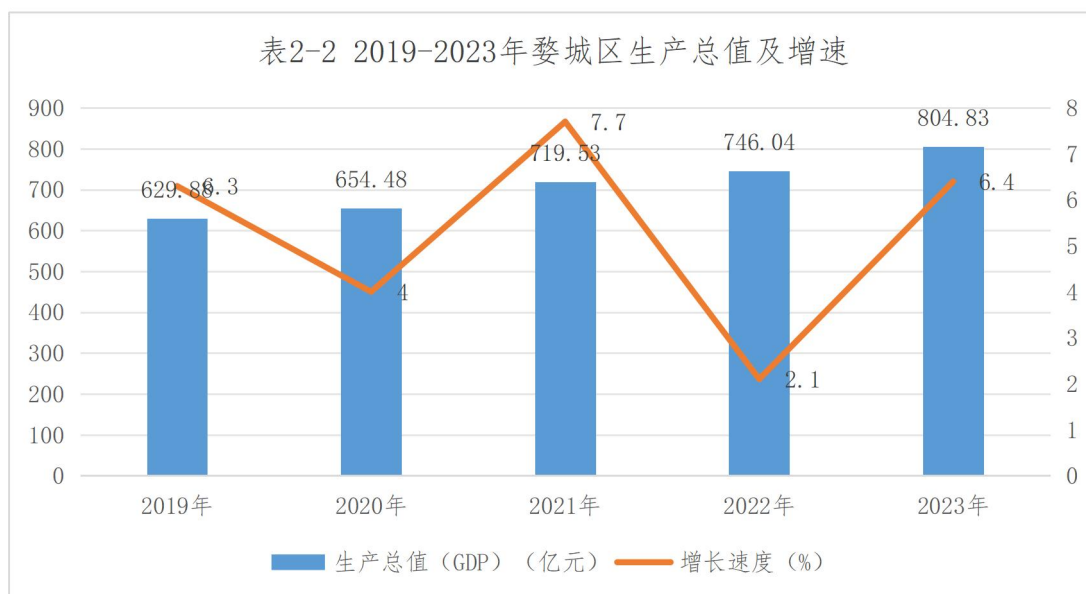
### 2. 社会经济

（一）总体经济运行状况良好，主城区、金华经济技术开发区、白龙桥镇经济条件较好。

近年来，婺城区围绕“三条廊道”建设，谋划发展新平台，串珠成链布局现代制造、科技创新等不同功能分区，用大平台开展大共建、承载大项目、推动大发展。婺城区经济总量实现较大增长，地区生产总值由 2019 年的 629.88 亿元增加到 2023 年的 746.04 亿元，落后于义乌市和东阳市，位列全市第三。第一、二、三产业增加值占地区生产总值的比重调整为 2.2:32.3:65.5，工业产业以建材、化工、机电、汽配、电子、纺织、服装、食品等特色。

主城区经济优势明显，以现代服务业为特征。其余各乡镇中，白龙桥镇和金华经济技术开发区（下辖苏孟乡、汤溪镇、罗埠镇、洋埠镇和秋滨街道、三江街道、西关街道、江

南街道)工业发展领先,白龙桥镇以汽摩零部件生产为主导,金华经济技术开发区以汽车及配件产业、电子信息产业、生物医药产业等为主导。



## (二) 打造“一带七心”，强化中心带动作用

区委八届二次全体(扩大)会议提出了“1483”发展战略迭代升级的新定位——奋进“两个先行”，打造“一带七

心”<sup>1</sup>，争当高水平建设内陆开放枢纽中心城市中坚力量。“一带七心”是立足婺城资源禀赋、拓展发展空间、强化中心带动的重要发展战略，发展重点主要涉及主城区、白龙桥、竹马、乾西、安地、雅畈、琅琊、长山等地区。

### （三）综合交通发展现状

#### 1. 综合交通发展概况

“十四五”期间，婺城围绕金华“一带一路”节点城市、全国性综合交通枢纽城市、金义新区成立等契机，充分发挥交通运输的基础保障作用，全区综合交通基础设施建设投资逐年增长，已初步形成公路、铁路、水路等多种运输方式协调发展的综合交通运输体系。

#### （一）公路

截至 2023 年底，婺城区公路总里程达到 1688.9 公里，公路网密度 118.1 公里/百平方公里。全区二级及以上公路里程为 260.9 公里，占里程总数的 17.8%。

表 2-4 重要指标一览表

指标名称	计算单位	浙江省	金华市	婺城区
公路网密度	公里/百平方公里	119.3	120.1	118.1
其中：高速公路密度	公里/百平方公里	5.4	2.4	1.7

<sup>1</sup> “一带七心”：打造生态共富产业带、未来智造中心、产业中心、物流中心、科创中心、活力中心、宜居中心、时尚中心。

二级以上公路占比	%	21.4	24.2	17.8
----------	---	------	------	------

高速公路：现状境内拥有杭金衢高速公路一条，境内里程 23.9 公里，设有金华互通、金华西互通和婺城互通。正在推进甬金衢上高速和建德至武义高速建设。

国道：现状境内有国道两条，总里程 36.3 公里，其中，G235 境内全长 13.9 公里，G330 境内全长 22.4 公里（重复里程 2.28 公里）。G330 外迁项目正在开展，推进 330 国道洞头至合肥公路金华段改建工程（婺城区长山至琅琊段公路工程）等项目的建设。

省道：现状境内有省道共 5 条，总里程 160.8 公里，分别为 S215、S315、S316、S317、S319。

## （二）铁路和轨道

铁路：现状境内主要有沪昆高速铁路、沪昆铁路、金千铁路等，形成婺城区铁路系统的主骨架，实现与杭州、江西、兰溪等方向的铁路连接，服务于大容量的客货运需求。

轨道：金义东市域轨道已通车，线路始于金华站，在婺城区境内设有双溪西路站、八一南街站等站点。

## （三）枢纽场站

客运枢纽：基本形成以金华站为核心，金华汽车西站、金华汽车南站为辅助的客运枢纽体系；

货运枢纽：推进大展智慧物流园区、婺城物流商贸园区、金西商贸物流中心等物流园区的建设，基本形成了“集群发

---

展、多点支撑”的物流基础设施空间布局。

#### （四）水运

现状境内拥有金华江和婺江两大河流，其中衢江航道婺城段全长 11 公里，为四级航道标准，可通航 500 吨级船舶。

##### 2. 可达性、时效性分析

根据现状公路发展情况，婺城区各乡镇在高等级公路的通达方面，基本呈现中心城区及其周边乡镇可达性强，南部乡镇可达性弱的特征。时效性方面，中心城区至全区乡镇基本控制在 60 分钟以内，南部的塔石、箬阳等乡镇通勤时间超过 60 分钟。

1、中心城区及其周边九个街道**交通基础设施完善，可达性强**，包括城东街道、城中街道、城西街道、城北街道、江南街道、三江街道、西关街道、秋滨街道、新狮街道。

2、高速公路沿线、国省道途径乡镇**可达性较强**，罗店镇、雅畈镇、乾西乡、竹马乡、苏孟乡、白龙桥镇、安地镇等乡镇，与中心城区通勤时间小于 30 分钟，蒋堂镇、琅琊镇、汤溪镇、罗埠镇、洋埠镇、长山乡等乡镇，与中心城区通勤时间为 30~60 分钟。

3、无高等级公路途经的乡镇**交通基础设施薄弱，可达性弱**，莘畈乡、沙畈乡等与中心城区通勤时间基本为 60 分钟，但塔石乡、箬阳乡等两乡镇与中心城区通勤时间超过 60 分钟。这四个乡镇处于婺城与遂昌、龙游、武义等相邻县市

接壤地域，需要进一步改善该区域交通基础设施条件，提高服务水平。

表 2-5 各乡镇高等级公路可达情况、时效性一览表

乡镇街道	高等级公路可达情况				状况	乡镇政府至中心城区时间	乡镇政府至高速出入口时间
	城市道路	高速公路	国道	省道			
城东街道	√				强	—	<30min
城中街道	√				强	—	<30min
城西街道	√			√	强	—	<30min
城北街道	√			√	强	—	<30min
江南街道	√				强	—	<30min
三江街道	√				强	—	<30min
西关街道	√				强	—	<30min
秋滨街道	√		√	√	强	—	<30min
新狮街道	√	√		√	强	—	<30min
罗店镇				√	较强	<30min	<30min
雅畈镇		规划	√	规划	较强	<30min	<30min
白龙桥镇		规划	√	规划	较强	<30min	<30min
安地镇					较强	<30min	<30min
乾西乡				√	较强	<30min	<30min
竹马乡				√	较强	<30min	<30min
苏孟乡	√	规划	√		较强	<30min	<30min
蒋堂镇		规划	规划	√	较强	30-60min	<30min
琅琊镇		规划	规划	规划	较强	30-60min	<30min
汤溪镇		规划		规划	较强	30-60min	<30min
罗埠镇		√		√	较强	30-60min	<30min
洋埠镇				√	较强	30-60min	<30min
长山乡		规划	规划	规划	较强	30-60min	<30min
莘畈乡					弱	30-60min	<30min
沙畈乡					弱	30-60min	30-60min
塔石乡					弱	60-90min	30-60min

箬阳乡					弱	60-90min	60-90min
-----	--	--	--	--	---	----------	----------

#### (四) 农村公路发展现状

##### 1. 农村公路发展概况

近年来，婺城区坚持“建、管、养、运”全方位统筹发展，立足“四好农村路+”服务，把农村交通建设融入共同富裕，通过制度保障、示范引领、行业共建等方式，成功创成万里美丽经济交通走廊达标县、省级“四好农村路”示范县称号，双龙仙养环线公路入选金华市首批“十大最美农村路”，罗电线、新朝线先后被评为省级绿化美化精品道路及特色精品道路，并实现所有乡镇通等级公路、100%的建制村通硬化路和通客车的目标。

##### (一) 规模

农村公路比重过大，路网密度高于平均。婺城区农村公路总规模 1564.3 公里（县道 590.4 公里，乡道 479.4 公里，村道 494.5 公里），占公路总里程 94.6%，比重过大。农村公路密度为 112.5 公里/百平方公里，高于浙江省、全市平均水平。

表2-6 2022年婺城区与周边县市区农村公路里程占公路总里程比重

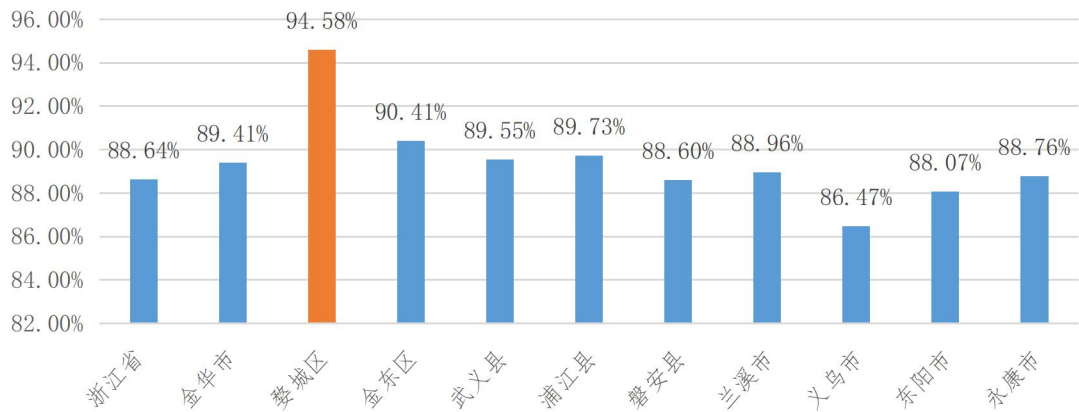
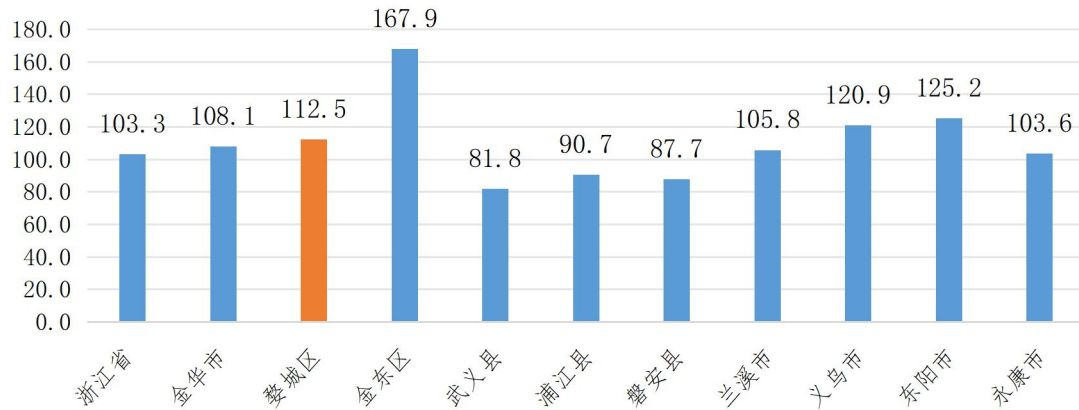


表2-7 2022年婺城区与周边县市区农村公路网密度 (公里/百平方公里)



农村公路网规模、路网密度南北不均衡。南部山区乡镇（沙畈乡、莘畈乡、塔石乡、箬阳乡）受地形影响，路网密度和农村公路网规模低于中北部城镇化区域。

表2-8 婺城区各乡镇（街道）农村公路网密度（公里/百平方公里）

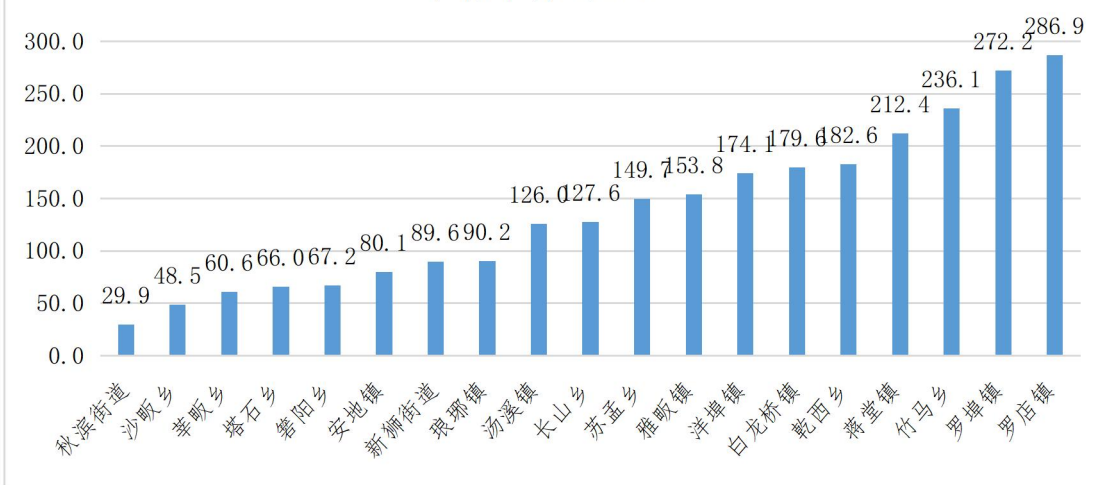
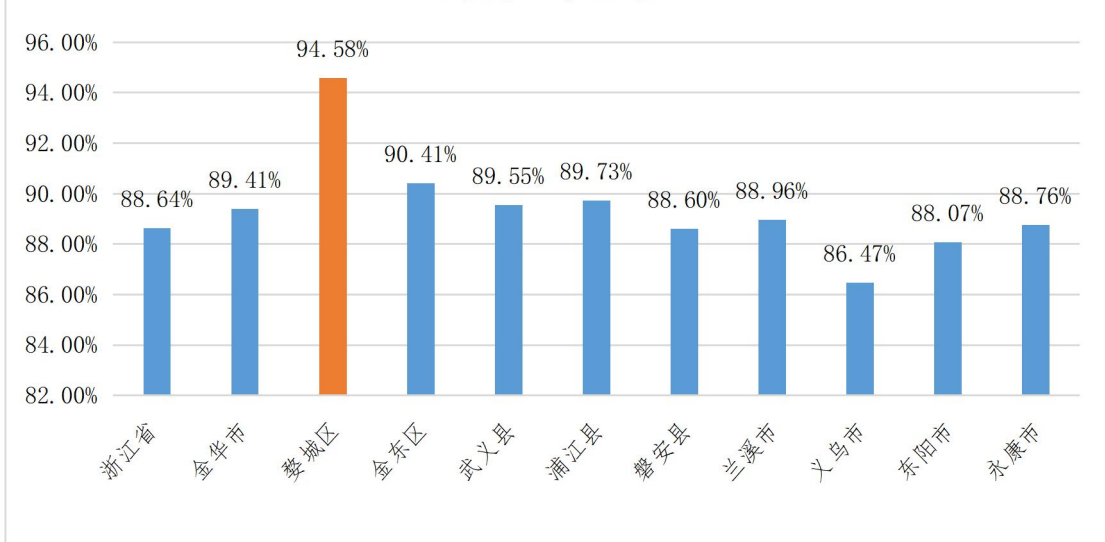


表2-9 2022年婺城区与周边县市区农村公路里程占公路总里程比重



## (二) 结构

现状各行政等级公路结构比例不尽合理。县道、乡道及村道的规模结构应形成从小到大的“金字塔型”结构，但现状全区县道 590.4 公里，乡道 479.4 公里，村道 494.5 公里，三者之比为 1：0.81：0.84，呈现“哑铃型”结构，与“金字塔”存在较大差距，不协调的路网等级难以有效支撑新型城镇化发展。



图 2-4 农村公路模型

经济发达乡镇，农村公路结构更合理。中部地势平缓、经济发达乡镇（街道）农村公路结构更加趋近于推荐值，北部、南部山区乡镇，县道占比过大，乡道、村道里程不足。但在经济发达乡镇中，白龙桥、汤溪的县道规模偏大，由于两镇为工业强镇，衔接高等级公路的县道较多，同时，两镇处于地势平缓区，村庄间距离较近，连接各村的乡道和村道数量多但里程短，还夹杂部分市政道路替代其功能，使得乡道规模和村道规模偏小。

表 2-10 各乡镇县、乡、村道里程一览表

序号	乡镇（街道）	县道里程（公里）	乡道里程（公里）	村道里程（公里）
1	罗店镇	59.34	39.68	27.77
2	竹马乡	12.48	22.55	20.69
3	乾西乡	12.18	15.45	16.19
4	新狮街道	4.39	11.52	2.81
5	罗埠镇	15.07	31.12	74.46
6	洋埠镇	1.00	13.06	17.54
7	汤溪镇	74.52	31.44	67.01
8	蒋堂镇	25.73	36.86	40.42
9	白龙桥镇	61.57	57.19	41.62
10	秋滨街道	0.00	5.18	2.41
11	苏孟乡	13.84	26.92	26.01
12	长山乡	21.04	31.61	26.77
13	雅畈镇	30.17	38.17	48.37
14	琅琊镇	35.58	28.80	24.05
15	安地镇	64.48	22.77	17.25
16	莘畈乡	25.85	10.91	7.51
17	塔石乡	54.77	19.88	15.09

18	沙畈乡	47.33	25.76	17.89
19	箬阳乡	31.05	10.57	0.61

注：淡黄色表示结构基本合理，淡绿色表示县道占比过大。

表中乡镇按由北往南排序。

### (三) 布局

基本形成以县道为骨架、乡道为主线、村道为脉络的农村公路网络体系。

从婺城内部来看，南北分布不均，网络化差异明显。北部城镇化地区农村公路网密集，基本形成网络化布局，南部山区农村公路网稀疏，呈树枝状，不成网。形态上北部里程短、破碎化，南部断头多。北部城镇化地区市政道路的建设造成农村公路线形不连续，里程上未能达到省指导意见的规定，南部由于地形影响，乡道的断头路较多，无法发挥不同功能、等级农村公路的网络效应。

从对外联系上来看，对高等级公路的补充作用不明显，现状婺城对外运输线路基本呈现东西向发展态势且集中分布在中北部地区，南部地区对外运输通道数量较少、等级较低，与遂昌、武义等相邻县之间的联系较弱。其中对外的12条主要农村公路中仅1条为三级以上公路。

表 2-11 婺城区与相邻县市区高等级公路可达情况

相邻县市区	连接道路
兰溪市	G330（一级）、规划 S317（现 S313）（一级）、规划 S319（现 S315）（二级）、规划 S215（待建）、X205 新周-蒋堂（四级）、X033 祝石线（二、三级）
武义县	G235（一级）、规划 S316（待建）、X101 汀村-杨梅山（四级）、规划 X018 安地-下店（四级）、X316 王宅-郑宅（四级）

金东区	G330（一级）、规划 S315（现 X998 二环北路）（一级）、规划 S316（待建）、X121 里宅-楼店（四级）、X019 桥儿头-岭下朱（四级）
遂昌县	规划 S215（现 X010）（三、四级）、X012 白龙桥-门阵（四级）
龙游县	G60（高速）、规划 S319（现 S315）（二级）、规划 S315（现 X028 虹戴公路）（一级）、规划 S316（待建）、X724 湖镇-源头（四级）、X020 上叶-新塘里（四级）、X007 汤溪-山坊（四级）

#### （四） 功能

农村公路技术等级偏低，公路等级与功能匹配性不足。县、乡、村道中低等级公路占比过高，无法满足其服务相应对象、承担相应交通量的功能，且配套设施有待完善升级。

表 2-12 农村公路技术等级一览表

农村公路	指标	技术等级				
		一级	二级	三级	四级	准四级
县道	里程	83.772	56.498	51.115	399.014	0
	占比	14.2%	9.6%	8.7%	67.6%	0.0%
乡道	里程	0	5.463	15.169	458.795	0
	占比	0.0%	1.1%	3.2%	95.7%	0.0%
村道	里程	0	1.367	6.094	437.811	49.196
	占比	0.0%	0.3%	1.2%	88.5%	9.9%

资料来源：婺城区公路路线里程明细表（2022 年）。

表 2-13 现状各乡镇（街道）农村公路技术等级达标情况

乡镇（街道）	县道技术等级未达标	乡道车道数量未达标	村道技术等级未达标
秋滨街道		√	
新狮街道		√	
箬阳乡	√	√	
莘畈乡	√	√	
雅畈镇	√	√	
蒋堂镇	√	√	
乾西乡	√	√	
洋埠镇		√	√
罗埠镇		√	√
塔石乡	√	√	√
沙畈乡	√	√	√
安地镇	√	√	√

琅琊镇	√	√	√
罗店镇	√	√	√
长山乡	√	√	√
汤溪镇	√	√	√
苏孟乡	√	√	√
竹马乡	√	√	√
白龙桥镇	√	√	√

部分农村公路已不具备其应有功能。由于中心城区以及城镇化水平较高乡镇，城镇建设发展和园区、开发区、景区等开发，较多农村公路已严重市政化或作为内部道路使用。

## 2. 农村公路现状总结

婺城区农村公路建设虽取得了较大成绩，但受客观条件制约及发展差异的影响，仍存在以下瓶颈和不足：

### (1) 路网布局待改善

婺城对外运输通道主要呈东西方向，南北向交通网络不完善；南部地区交通基础设施薄弱，对接遂昌、武义通道有待加强和完善。

### (2) 路网结构需优化

目前婺城农村公路存在部分断头，需要进一步疏通。现状各行政等级公路结构比例不尽合理，各行政串联乡镇和连接国省、县、道的乡村道可提升道路行政等级。

### (3) 路网等级需提升

现状婺城二级以上公路占比低，高等级公路不足的问题凸显，中心城区主要道路承载能力基本达到饱和，尤其随着中心城区人口进一步集聚，对交通基础设施建设提出新的要

---

求。

#### （4）文化旅游资源丰富但相互联动不足

婺城历史悠久，人文底蕴深厚，但现状农村公路网络布局尚不完善，未能将丰富的旅游资源点和古村落资源点串珠成线形成合力，对产业的带动能力有待进一步增强。南部部分偏远乡镇的道路通行条件较差，服务设施不完善，区域可进入性不足，制约着当地的旅游发展。

---

### 三、形势与需求

#### （一）经济社会发展要求

依照习近平总书记“使浙中城市群成为带动金华全市乃至浙江中西部地区经济社会发展的增长极”重要指示，2021年金华市GDP突破5000亿元，迈入全国城市综合实力40强。金华成功加入长三角G60科创走廊，跻身国家创新型城市行列。随着“双循环”经济发展格局确立，金义片区成为自贸区、国际陆港节点，目前多条快速路建成通车开启金义都市区“同城时代”。随着金义区域协调发展深入推进，战略增长极引领交通运输通道化、连片化发展，需要不断加强金义都市区枢纽功能建设，提升城市综合交通网络能级，完善包括农村公路在内的交通基础设施网，进而增强都市区集聚辐射功能，提高对高端要素的吸引力和承载力，枢纽经济。

《金华市国土空间总体规划（2021-2035年）》确定了“一轴两带多组团”城镇格局和“两区两片多廊道”生态魅力格局。其中“一轴”指金义主轴，串联金华发展核、义乌发展核和金义新区战略发展中心；“两带”指金兰永武发展带和义东浦磐发展带；“多组团”指多个城镇功能组团，在市域内形成D字型框架，推动金兰、金武、义东浦、永武城镇组团协同发展，建设东磐生态文化组团。“两区”指生态绿心魅力区和大金华山文化区；“两片”指东侧大盘山生态

---

保护片和西南侧仙霞岭生态保护片，承担重要的生物栖息、水土保持等功能；“多廊道”指8条水脉生态廊道和多条城镇组团间生态廊道。婺城区北部城镇位于金义主轴、发展主核和金兰永武发展带上；南部山区属于仙霞岭生态保护区，最北部山区属于大金华山文化区。同时，规划强调要推动城镇组团协同发展，婺城需加强金义一体化、金兰同城化、金武同城化发展，促进区域产业协同、交通链接、生态共保、魅力共塑、设施共享。因此，要求婺城加强与周边县（市、区）的联通，农村公路需对高等级公路起到补充作用，以满足频繁的经济活动和经济交往和人民日益增长的出行需要。

婺城区的宏观发展环境、总体发展目标、城镇空间结构和产业结构体系对婺城综合交通发展、农村公路发展提出新的更高要求。

## （二）综合运输发展要求

在交通强国战略背景下，婺城要围绕金华“一带一路”节点城市、全国性综合交通枢纽城市、金义新区成立等为契机，充分发挥交通运输的基础保障作用，准确把握婺城综合交通运输事业发展的总体定位——紧密联系金义新区（金东）打造金义黄金主轴枢纽节点、金华市域交通西门户。十四五期间，基本实现交通运输现代化，建成布局合理、内畅外联、立体多元、安全可靠、绿色智能的现代综合交通运输体系，打造“南北同城——金兰、金武同城化发展；东西一体——

---

金义一体化发展；城镇互联——城区与乡镇互联互通”的交通引领城市发展格局。加快构建“区域主要城镇 30 分钟交通圈、金义都市区 1 小时交通圈、杭甬温三大都市圈 1 小时交通圈、长三角中心城市 2 小时交通圈”，实现更高质量发展，各种运输方式的比较优势得到充分发挥，对经济、产业的支持作用显著增强，运输效率显著提升，基本满足人民群众更高水平的出行需求。

全县要以公路高质量发展为核心，完善高速公路骨干网、普通国省道干线网和农村公路基础网，构建“六纵六横”的城乡公路干线路网。提高公路网络运行效率，提升养护管理水平，强化安全应急保障，完善行业治理体系；形成互联一体、能力充分、功能突出、智慧绿色的公路交通；高水平推进“四好农村路”建设，提升智能化、公交一体化服务水平；实现公路发展保持全国先进水平。

随着杭金衢高速拓宽工程、甬金衢上高速金华城区段、S317 婺城至兰溪段等重点项目完工，婺城区综合交通网络大幅完善，基本形成“高速公路为骨架，以普通国省干线为脉络，以农村公路为补充”的公路网络，实现半小时以内到达金华大部分区（市、县），1 小时以内到达除宁波都市区以外浙江都市区。客运体系舒适便捷，依托高铁、金义东轨道等设施，已基本形成以航空、铁路与市域轨道客运为核心、公路长途客运为补充，高速、快速、普速配置合理的多层次

---

城际客运体系。

### （三）农村公路发展要求

农村公路作为农村客流、物流的载体，是推动农民农村共同富裕、全面推进乡村振兴、实现农业农村现代化的重要基础设施。全面建设社会主义现代化国家，最艰巨最繁重的任务仍然在农村。以中国式现代化全面推进强国建设、民族复兴伟业，对“四好农村路”高质量发展提出了更高要求。现阶段农村公路要从“走得了”发展成“走得好”，农村物流要从“运得出”发展成“运得畅”，让“人享其行、物畅其流”的美好愿景加快成为美好现实。要深化农村公路供给侧结构性改革，全面提高农村公路“建、管、养、运”水平，建成畅达、平安、智慧、共享的“四好农村路”2.0版。

重点要求构建普惠公平的农村公路基础网络，进一步提高农村公路覆盖范围、通达深度和服务水平，优化农村公路网络，有序推进建制村通双车道公路改造、窄路基路面公路拓宽改造或错车道建设；构建便捷高效的农村公路骨干路网，推进以乡镇及主要经济节点为网点，主要服务乡村地区对外沟通交流及产业经济发展的对外快速骨干公路建设，着力加强与国省干线公路、城市道路、其他运输方式衔接，提高通行能力和运行效率，促进城乡互联互通；加强农村基础设施和公共服务体系建设，改善农村人居环境；加快建设通往乡村旅游景点景区、产业园区、特色产业基地等支撑乡村振兴

---

的农村公路，不断提高城乡交通运输服务品质，满足农村群众差异化出行需求；营造安全宜人的农村公路交通环境，深化农村公路安全生命防护工程建设，加大农村公路危旧桥梁改造力度，重点推进农村公路临水临崖、急弯陡坡路段路侧安全防护设施设置，完善农村公路交通标志、标线，加强农村客、货运营车辆技术维护与安全监管，实施农村公路路域环境洁化、绿化、美化，促进与乡村旅游、生态宜居乡村融合发展。

---

## 四、规划思路

### （一）指导思想

坚持以习近平新时代中国特色社会主义思想为指导，深入贯彻落实党的二十大精神，适应共同富裕、乡村振兴、交通强国等战略目标要求，在美丽浙江和大花园建设的背景下，落实“两山”理论，以高水平“四好农村路”建设为重要抓手，不断深化“四好农村路”内涵，拓展“四好农村路+”外延，探索形成“四好农村路+”特色经济、乡村旅游、历史人文、休闲体育、养生健康等大量新业态和新模式，抢抓浙江省数字化改革契机，全力打造高质量发展建设共同富裕示范区先行样板地，形成规模结构合理、层次结构分明、内外衔接高效的农村公路网空间布局，全力支撑全县经济社会高质量发展。

### （二）基本原则

#### 1. 布局合理

农村公路网布局规划符合国民经济和社会发展规划、国土空间规划要求，与城镇体系、产业布局、旅游发展相适应，注重与其他运输方式和国省道公路网的衔接，提高与周边市县路网的连通性，加强与城镇道路的对接，充分发挥交通网络效能。

---

## 2. 适度超前

在科学预测交通运输发展需求的基础上，充分考虑区域内总体综合立体交通网总布局，合理确定农村公路网总规模，提升路网供给能力，推进农村公路数字化发展，积极发展路衍经济，体现农村公路网布局适度超前，持续引领经济社会发展。

## 3. 结构优化

根据农村公路总体定位和县、乡、村道的具体功能，合理确定各行政等级公路结构比例，使农村公路网与国省道公路网相协调，农村公路骨干路网与基础路网布局相协调，各路网结构做到层次清晰、功能完备。

## 4. 绿色发展

落实碳达峰碳中和要求，集约节约利用资源，着力打造绿色公路。充分利用既有线路，拓展提升通行能力，统筹附属设施布局，节约利用土地。加强生态环境保护，避让环境敏感区和生态脆弱区，走资源节约型和环境友好型发展道路。

### （三）规划目标

到 2035 年，基本形成——以国省道为依托，布局连接所有乡镇、建制村，通达支撑区社会经济发展的行政、交通、文旅和经济节点等，路网互联互通水平大幅提升，“规模合理、结构协调、功能相适、布局均衡、管养高效、美丽共富”的婺城区农村公路网。其中具体目标如下：

---

(1) 规模结构合理：农村公路网规模基本保持稳定，县、乡、村道的结构更加合理

(2) 布局均衡：县域内形成“全县 1 小时”交通圈；90%的相邻乡镇之间至少有 1 条县道或以上等级道路连接；实现乡镇通三级及以上公路比例达 100%，建制村通双车道比例达到 100%；县域内主要旅游景点、物流、客流、商品生产和集散地全面覆盖，A 级景区基本通三级路对外；对外实现相邻县市、区之间至少有两条县道及以上公路连接

(3) 功能相适：农村公路功能和等级相适，配套设施升级，新建道路原则上 100%按照“县道不低于三级公路，乡道不低于双车道四级公路，村道原则上不低于四级公路”要求入库；已严重市政化的或作为内部道路使用的农村公路被适当调出，农村公路功能明确

(4) 管养高效：公路路况水平、服务水平、安全水平、智能水平显著提升

(5) 美丽共富：“因路而兴”“因路而富”“因路而美”

---

## 五、路网布局方案

### （一）规划节点分析

节点是农村公路网组成要素之一，也是产生交通需求的重要源点，因此，结合婺城区各乡镇经济交通等发展现状及趋势，确定合理的节点作为农村公路网布局的控制点。根据婺城区城乡总体规划、交通规划、旅游规划等梳理县内主要节点，拟从行政、交通、文化旅游和经济4个角度对规划节点分析：

#### 1. 县道连通节点分析

##### （1）乡镇节点

婺城目前辖9个街道，9个镇，8个乡，其中，农村公路覆盖2个街道，9个镇，8个乡，现状婺城区已实现县道全覆盖。近期国省道调整后，除沙畈乡、箬阳乡以外，婺城实现国省道全覆盖。

##### （2）重要交通节点

根据调整标准，结合婺城区交通现状和规划情况，婺城区县道所需连接重要交通节点主要有高速公路互通、主要客运枢纽等。

高速公路互通：现状境内拥有杭金衢高速公路一条，境内里程23.9公里，设有金华互通、金华西互通和婺城互通。新开工甬金衢上高速增设苏孟互通，远期谋划增设雅畈互通



---

际牧场等。

#### （4）重要经济节点

规划县道主要服务于婺城区的重要经济节点金华开发区，属国家级开发区，是省级高新园区，2013 年与原金西经济开发区成建制整合，面积 292.76 平方公里，下辖一乡三镇四街道（苏孟乡、汤溪镇、罗埠镇、洋埠镇和秋滨街道、三江街道、西关街道、江南街道）、158 个村（社区），集聚人口 50 万人。现有“四上”企业 600 多家、工业企业 1500 多家，国家级高新技术企业 170 家、省级科技型中小企业 735 家，省级以上企业研究院和研发中心 69 家，建有市级以上孵化器和众创空间 18 个，其中国家级孵化器 2 个，占全市 50%，国家级众创空间 2 个。院士专家工作站 12 家、博士后工作站 19 家。

此外重要经济节点包括依托竹马物流园、罗洋物流园和乾西物流园的华东联运新城，江南物流园、雅畈综合物流园和金华铁路货运中心，以及金西物流中心、金华现代物流中心和金字冷冻物流中心等。

## 2. 乡道连通节点分析

### （1）建制村

根据国家统计局网站城乡划分统计数据，婺城区现有社区及行政村 384 个，根据《浙江省农村公路网布局规划编制指导意见》中对于乡道的定义，本着集约利用资源的原则，

本次规划的乡道将尽可能串联多个行政村。

表 5-1 婺城区各乡镇街道社区及行政村一览表

乡镇	行政村概况	数量
秋滨街道	朱基头社区、张坞垅社区、陆村社区、秋高社区、邵姜社区、社路社区、王五元社区、沈天田社区、前周社区、唐宅社区、吕猷塘社区、冠山顶社区、马鞍山社区、姜山头社区、后周社社区、蒋马山背社区、化山社区、吕塘下社区、黄元社区、下新社区、蟠龙、石门	22
新狮街道	五一社区、十里牌楼社区、道院塘社区、车头社区、勤俭社区、方井头社区、后垄社区、骆家塘社区、康村社区、柳湖花园社区、玫瑰园社区、浙师大社区、东方前城社区、玉泉社区、沙溪、下裴、高村、杨家相	18
罗店镇	北山社区、罗店、后溪河、溪滕、后园、麻车、石墙脚、前庄头、大岭、西旺、建新、九龙、玲珑岩、盘前、洞前、鹿田、放生塘、山下曹、鹿村、唐村、新朝村、十林村、同创村、西吴联村、张家村、迎峰村	26
雅畈镇	雅畈一村、雅畈二村、雅畈三村、赵宅村、宜山村、汪家村、新畈村、雅叶村、芳田村、竹园村、汉灶村、加全塘、石楠塘、南干、寿溪、罗芳桥、宝华村、大安村、梅江村、华南村、雅上店村、九同村	22
安地镇	仙源社区、安地、岩头、杨垅、蒋里、回坑、南郭、寺口、雅干、和村、喻斯、茶山下、项村、西周、文明、小同、郑宅村、南七新村、上千口新村、雅傅村、酒园村、三潭村、外畈新村	23
白龙桥镇	叶店社区、马海地社区、洞溪社区、华电新村社区、华核新村社区、玉龙社区、金奥社区、三联社区、高桥社区、怡村社区、望湖社区、白龙桥社区、中济社区、筱溪、东俞、后童、虹路、联丰、临江、下窑、择住邻、郑岗山、	41

乡镇	行政村概况	数量
	楼家、王路荡、让长、天姆山、龙蟠、新昌桥、下杨、新周家、双牌、董村、郑路村、黄金苑村、雅姜村、上下邵村、清潭村、古方村、白沙村、滨江村、桃源	
琅琊镇	琅琊徐村、杨塘下、琅琊滕村、白沙卢、高田滕、泉口、后金、新兰、浩仁、东畈、上盛、山后金、水竹蓬、妙康里村、金兰村、徐联村、杨塘背村、桐山村	18
蒋堂镇	蒋堂、开化、许里、洪村、直里、清水塘、立新、下尹、泽口、莲塘、下汪、胡家、沙畈、阳山村、兴利村、杨新村、前源村、东兴生活区	18
汤溪镇	仙舟社区、汤溪、上徐、中戴、寺平、上堰头、下新宅、石羊、节义、鸽坞塔、岩下、曹界、上叶、陶寺、陈村、西后徐、东夏、西宅口、上境、东祝、下伊、派溪李村、派溪童村、西章、瀛洲、下洲、中祝、山坊、厚大、仓里村、李村村、城北村、新丰村、汤塘程村、城西村、越溪白鹤村、义丰桥村、祝肖联村、黄堂村、九峰	40
罗埠镇	上章、后王、下郑、后张、沙溪、青阳郑、黄稍、湖沿、陈家、邵家、元里、下章、下周、联群、祝边、山下陈、山下龚、塘头郑、罗埠一村、罗埠二村、罗埠三村、渔田庄村、越溪村、一新村、擂鼓山村、莲湖村、黄路畈村、大安村、湖田新村、永湖村、水龙村、张家湖村	32
洋埠镇	洋埠村、西十、下潘、下萧、戴家、大坟头、湖前、一乐堂、西上陈、让宅、东十、后彰陈、寺前杨、青阳洪、五都钱村	15
乾西乡	西苑社区、上陈社区、联合社区、上天师社区、鲍杨社区、移民小康社区、湖头社区、雅宅社区、下天师社区、后畈田社区、黄桥头社区、坛里郑村、王店、马淤、栅川、幸福	16
竹马乡	姜衙、下张家、联民、方下店、向李村、三贤村、青梅里	8

乡镇	行政村概况	数量
	村、竹马馆村	
长山乡	长山一村、长山二村、长山三村、长山四村、卢家、邵村、石道畈、杨里、杨宋桥村、望山新村、桐思岭村	11
箬阳乡	箬阳、茶园、琴坛、黄阳、罗坪、瀛头、大应、周坞	8
沙畈乡	周村、乌云、石坞、高儒、山脚、潭背、梧桐、店边、辽头、青草、皂里、银坑、李官村、和美村、向阳村、停久村、白沙源村	17
塔石乡	东店、苏坑、余坞里、大坑、石塘、上南坑、山坑、文岩、大茗、岭边、井上、银岭、上阳、后坞、高塘、百善、余仓岱上村、塔石村、上堂村、后畈村、群乐一村、群乐二村	22
莘畈乡	祝村、大立元、吴村、井下、学岭头、方家、兰源村	7
苏孟乡	湖海塘社区、和悦社区、定业新村社区、龙川社区、志和社区、苏孟、后徐、茶堰、江家、汤店、溪口下、合山头、下田、朱项店、淳昌、后岗、山下、后尘、和堰新村、双园新村	20
合计		384

## (2) 一般交通节点

根据《浙江省农村公路网布局规划编制指导意见》规定，结合婺城区交通现状和规划情况，婺城区乡道所需连接一般交通节点主要包括客运港湾式停靠站、农村配送站等。

### 3. 村道连通节点分析

村道指直接为农村生产、生活服务，不属于乡道及以上公路的建制村与建制村之间和建制村与外部联络的主要公路。由于村道数量较多，等级较低，且行政村均有村道连接，

---

因此暂不分析村道的通达情况。

## （二）布局要求及思路

### 1. 布局要求

根据各等级农村公路的功能定位，充分考虑干线路网布局、经济社会发展水平、城镇布局、区域面积、人口密度、运输需求等因素，合理确定县、乡、村道的结构比例和路网分布。

#### **符合下列条件的路线可确定为县道：**

县道是农村公路网的骨干公路，包括：

- （1）县级人民政府所在地通往乡镇的主要公路；
- （2）县级人民政府所在地与所辖区域内重要的商品生产、商品集散地、风景名胜区、重要交通枢纽等重要节点之间的主要公路；
- （3）县际间的主要公路；
- （4）顺畅连接3个及以上乡镇的公路；
- （5）高速公路连接线、普通国省道间的重要联络线。

县道应满足以下条件：

- （1）除连接线、联络线外，县道长度原则上不小于8公里（海岛县可适当降低）；
- （2）原则上不低于三级公路标准（山区、海岛县可适当降低）。

#### **符合下列条件的路线可确定为乡道：**

---

乡道是农村公路网的基础公路，包括：

- (1) 乡镇之间的主要公路；
- (2) 乡镇政府所在地与县道及以上公路的主要连接线；
- (3) 乡镇政府所在地通往辖区内重要建制村所在地、重要节点的主要公路；
- (4) 顺畅连接 3 个及以上建制村的公路。

乡道应满足以下条件：

- (1) 除连接线外，乡道长度原则上不小于 3.5 公里（海岛县可适当降低）；
- (2) 原则上不低于双车道四级公路标准（山区、海岛县可适当降低）。

**符合下列条件的路线可确定为村道：**

村道是农村公路网的末梢，包括：

- (1) 建制村之间的主要公路；
- (2) 建制村与乡道及以上公路的主要连接线；
- (3) 建制村所辖区域内已建成的其他公路。

村道应满足以下条件：

- (1) 原则上长度大于 0.5 公里（海岛县可适当降低）；
- (2) 不低于四级公路标准。

## 2. 布局方法及思路

- (1) 精准对接，科学规划

服从上位路网规划，做好与高速、国省道的衔接。县道

---

规划要求符合以下要求：对被新一轮国省道网规划线路占用的县道，不再列入本轮县道网规划；对已由国省道承担县道功能的，节点之间不再新增布设同等功能的县道；对国省道改线后，原有线路中非城市管养路段视其在路网中的功能，确定是否纳入县道网规划。

此外，依据国土空间的用地布局，建议对城镇建设用地范围内，即二环内已有市政道路功能的农村公路适当、有序调出。

### （2）注重整体，层次分明

以行政、交通、文化旅游和经济节点为控制要素，通过串联、优化调整，对辖区内县乡公路网的合理架构进行设计和布局，推动区域道路“成网、成片、成环”。加强与周边县（市、区）的联通，农村公路需对高等级公路起到补充作用，注重相邻县（市、区）之间路网的衔接。

### （3）因地制宜，优化布局

要求农村公路网规划里程规模、路网密度与各地经济水平、区域面积、人口密度等方面相适应；节约集约利用资源，减少功能定位和连接关系重复的路线，以及经济效益不高的新建路线。近期按照婺城经济社会发展需求，稳定路网规划线路布局，远期结合相关规划实施和财政资金情况分期有序安排路网线路的实施。

### （4）加快改革，提升质量

---

注重农村公路规模速度向高质量发展转变，全面提高农村公路“建、管、养、运”水平；注重生态环境保护和绿色低碳发展；要加强农村公路与产业发展、乡村文明、乡村治理体系建设等融合发展，由交通行业自身发展向多元融合发展转变。

#### （5）自下而上，落实民意

于各县市街道开展农村公路实地调研，在广泛听取当地意见建议和借鉴外地先进经验的基础上，针对目前婺城区农村公路存在的问题进行分析研究，梳理出强化农村公路网络，以及农村公路“建、管、养、运”的对策建议。

### （三）规划方案

#### 1. 县道方案

县道作为联系中心区与各镇街以及镇之间联络通道，重要经济或交通节点联络通道，镇村与国省道联络通道，此次调整主要考虑国省道路网调整、城镇建设用地范围内道路功能、路段共线情况以及近远期农村公路建设项目的需求，最终县道数量为 46 条，由 590.4 公里调整至 624.0 公里，具体规划县道情况见附表一，其中：

新增县道 X024 黄元-双枫头、X025 勤俭-罗店、X036 迎宾大道-新梅（金东）等 12 条县道，加强与周边县市区的联系、相邻乡镇互联互通。

专栏一 新增县道方案
------------

1. X024 黄元-双枳头：建议连接长山国际走廊和南山漫道项目上溪-双枳头为新县道，起点为黄元，终点为双枳头，其中原 Y153 上溪-山下路段提升为县道，按照三级公路标准，长 12.4 公里。

2. X025 勤俭-罗店：建议连接迎宾大道、尖峰路和 Y096 童村-罗店中学为新县道，长 6.5 公里。

3. X036 迎宾大道-新梅（金东）：提升 Y525 迎宾大道-紫岩殿为县道，长 3.5 公里，并提升为三级公路标准，加强与金东区的联通水平。

4. X037 楼家-竹马馆：建议连接龙乾南街、龙乾大桥、Y017 竹马-栅川为新县道，长 8.7 公里，并提升为三级公路标准。加强白龙桥镇、乾西乡和竹马乡之间的联通水平。

5. X038 上千口-潭背：Y049 上千口-文明按县道标准进行提升，并与沙畈乡新建潭背-文明合并为新县道，长 11.2 公里。属于南山漫道建设项目，加强安地镇和沙畈乡之间的联通水平。

6. X039 石门-竹马：建议石门为起点，向西连接华龙南街南延、华龙南街北延至竹马铁路货场为新县道。有利于交通量的分流，缓解二环西路交通压力；有利于婺城新区与婺城区北部乡镇竹马乡、罗店镇的一体化，促进婺城区北部乡镇的城市化进程；使竹马馆货运场、未来物流园、乾西作业区更好地串联起来，实现公路、铁路、水运交通运输的一体化建设。

7. X040 汤溪东站-毛家坞（龙游）：原 X008 汤井线 K0+000-K5+947 段与原 X030 汤莘公路 K5+616-K13+053 段，以及 Y095 祝村-莘畈水库 K0+000-K1+983 段和 C231 方家-青田垄，并延长至毛家坞（龙游）合并为新县道，长 19.3 公里，提升为三级公路标准。

8. X041 金武公路-金安大道连接线：按双向四车道，一级公路标准建设，起点处与金安大道平面渠化交叉，随后基本沿梅溪桥和雅安线向东延伸，沿着雅傅村东面的山麓布线，路线经过莲荷塘村南村，在终点处设喇叭互通上跨金武公路。完善雅畈镇区规划路网布线，促进雅畈城市化进程；能满足雅畈镇区及市区东阳街沿线居民上下金武快速路的需要。

9. X226 灵洞（兰溪）-琅琊：该项目起于兰溪灵洞至马达公路与 330 国道的 T 型交叉处（即兰湖路），途经兰溪市缸窑村、兰溪市农业养殖发展公司后，

下穿杭长高铁进入婺城区境内，终点位于琅琊镇东北侧与白沙公路相交处，其中婺城段主线长约 10.17 公里。

10. 远期规划新增下店-上塘-郑宅和南坑口-白门线，形成雅畈、安地、箬阳、沙畈、塔石、莘畈等南部山区乡镇大环线，完善南部乡镇路网，但涉及生态保护红线等相关事宜，且多数村庄已搬迁，需结合实际情况与相关部门对接或进一步推进。

11. 远期规划新增汤井线-白门线，形成琅琊、汤溪、莘畈等西部乡镇环线。

调出县道 X010 汤苏线、X027 金安线、X028 虹戴公路等 6 条县道，主要由于纳入省道路网、功能不符调出或与其他县道合并。

#### 专栏二 调减县道方案

1. 将 X010 汤苏线调出，全线均调整为规划 S215。
2. 将 X027 金安线调出，由于与 X016 存在共线。
3. 将 X028 虹戴公路调出，全线均调整为规划 S315。
4. 将 X998 二环北路调出，全线均调整为规划 S315。
5. 将 X030 汤莘公路调出，原 K0+000-K4+378 段并入规划 X029，K5+616-K13+053 段并入规划 X040 汤溪站-毛家坞（龙游）。
6. 将 X031 汤莘公路付线调出，全线并入新 X029。

对 X001 罗店-电视台、X002 金华-九龙、X004 天井孔-马公滩等 18 条县道进行调整，涉及路线合并、线形调整、起终点变更、里程调整等。

#### 专栏三 县道调整方案

1. X001 罗店-电视台：原里程核减；原 Y007 武平殿-里大罗提升为县道，并进行提升改造，加强与金东区联系全线提升为三级公路标准。
2. X002 竹马馆-洞前：K0+000-K6+055 段并入 X034，规划 X002 变更为原

K6+055-K17+439 段，名称变更为竹洞线，长 11.4 公里，提升为三级公路标准。

3. X034 金华高铁站-竹马馆：原金九线高铁站至竹马段 K0+000-K6+055 段、金九线支线（1.975km）、高速连接线（0.3km），长 8.2 公里，K0+673-K2+980 段提升为三级公路。

4. X004 乾西-栅川：起点接二环西路，路线按规划线位呈东西走向，途经幸福村、坛里郑北侧，于王店村西侧与老金兰中线平交，之后路线往西到达本项目终点与龙乾南街相交，按一级公路 80Km/h 设计，路基宽度 24.5m。

5. X005 白龙桥-汤溪：更名为白汤线(白龙桥-汤溪)，起点调整至怡村，终点至汤溪加油站；蒋堂改线段长为 5.15 公里（金华监狱-蒋堂公铁立交），其中利用上华琅琊连接线 2 公里（需拓宽），新建段 3.15 公里，原穿城镇路段调出；K17+266-K24+953 段并入省道 215 调出；共 18.8 公里。

6. X008 莘畈-井下：起点变更为莘畈乡人民政府，更名为莘井线，长 24.2 公里，并提升为三级公路。

7. X012 白龙桥-门阵：建议调出 X012 白门线王路荡-十二局路段，起点为潘村垆，起点段变更至虹戴公路连接线；琅琊镇路段高田滕-连塘改线（原路段降级为乡道），调整后共 53.5 公里。

8. X015 石门-新兰：原 X015 姜新线二环内 K0+000-K3+908 段降为乡道，起点为石门村，更名为石门-新兰，长 10.8 公里，并提升为三级公路。

9. X016 湖海塘-大应：起点更改至二环，后接 X027 金安公路线型至安地镇，长 51.7 公里；原 X016 苏孟乡政府-双枫头-安地路段降为乡道。

10. X017 安地-南坑口：起点前移至动物园处，起终点变更为安地-南坑口，K1+941-K30+846 段提升为三级公路标准，长 30.4 公里。

11. X018 安地-武义界：起点外迁至规划 X017 安南线，同时加快金永武公路建设，打通断头路，便捷安地与武义之间的出行，起终点变更为安南线-武义界，长 10.7 公里，并提升为三级公路。

12. 原 X019 桥岭线改线，更名为桥雅线，即雅畈环镇南路东延，调整后长 5.7 公里。

13. X035 雅南线：汪家村-纯武塘沿段调整线形，不再从汪家村内道路通行，原路段降为村道，调整后长 8.3 公里，并提升为三级公路。

14. X101 汀杨线：线形已变，长 10.6 公里，并提升为三级公路。

15. X023 新朝线：起点后移至北二环（方井头），原新狮至北二环段（k0+000-k1+515）为市政路（实际已由市政管养）从线路中调出，并提升为三级公路，同时本次核准现全线里程为 14.063km。

16. X029 虹戴公路-汤苏线：建议连接原 X029 虹戴公路副线、金西大道、原 X030 汤莘公路主线、X031 原汤莘公路副线，与 S215 相接。原 X029（K1+474-K5+678）段建议调出作为汤溪市政道路。

17. X033 金华-兰溪：起点后移至北二环骆家塘口，更名为金华-兰溪，里程核减 2.004km，共 10.4 公里。

18. X121 里宅-楼店里程调整为 1.603 公里。

## 2. 乡道方案

全区乡道数量由 158 条调整为 161 条，公里数由 479.4 公里调整至 482.4 公里，具体规划乡道情况见附表二（按乡镇排序），其中：

新增苏孟乡政府-双枳头-安地、珊瑚-井上、寺平村-中戴村前等 14 条乡道。

### 专栏四 新增乡道方案

1. 原 X016 苏孟乡政府-双枳头-安地路段降为乡道，共 7.5 公里。
2. 塔石乡珊瑚-井上为新建项目，路基正在施工中，建议调入，按乡道标准，长 3.2 公里。
3. 原 X008 寺平村-中戴村调整为乡道，长 2.1 公里。
4. 原 X015 姜山头-二环路段调整线形并降为乡道，长 3.8 公里。
5. 原 X012 琅琊段高田滕-连塘改线，原路段降级为乡道，长 3.4 公里。
6. 新建雅畈环镇南路西延-金武快速路入库，长 1.4 公里。
7. 新建白龙桥镇天姆山-新昌桥（天新线）入库，加强熊猫猪猪乐园对外联通水平，长 2.7 公里。

8. 新建白龙桥镇天新线连接线入库，加强熊猫猪猪乐园对外联通水平，长 2.1 公里。
9. 新建长山乡白门线-长山乡（古长线）南线入库，长 3.0 公里。
10. 新建安地镇新建畈-雅傅村（岩头东侧南北向道路）入库，长 2.2 公里。
11. 新增雅畈镇莲荷塘-车坞入库，长 1.9 公里。
12. S215 兰龙线汤溪段上金家-厚大改线，兰龙线-厚大降级为乡道，长 2.1 公里。
13. 新增塔石乡岭边-珊瑚入库，长 3.9 公里。
14. X004 改线后，原路段幸福-烟溪（兰溪）降级为乡道，长 5.8 公里。

调出 Y017 竹马-栅川、Y023 石柱头-蚕种场、Y033 湖海塘-清江塘等 11 条乡道。

#### 专栏五 调减乡道调整方案

1. Y017 竹马-栅川、Y096 童村-罗店中学、Y120 金安线-下田、Y525 迎宾大道-紫岩殿、Y007 武平殿-里大罗提升为县道。
2. Y023 石柱头-蚕种场已为沿江绿道，建议调出，共 0.7 公里。
3. Y033 湖海塘-清江塘已是湖海塘公园内部道路，建议调出，共 2.1 公里。
4. Y048 安山线-安地水库该线降级为村道，共 1.5 公里。
5. Y154 姜新线-蟠龙线形不存在，调出 2.6 公里
6. Y171 山脚-辽头调整后降为村道，调出 1.1 公里。
7. Y521 金竹公路-黄桥头已是规划城市道路，调出 1.2 公里。

对 Y001 环北路-姚垅、Y008 双龙-九龙、Y014 罗店-石墙脚等 22 条乡道进行调整。

#### 专栏六 乡道调整方案

1. 调出 Y001 环北路-姚垅环北道-二环路段，并调整 G60-二环路段线形，起终点变更为二环-姚垅。

2. 建议 Y008 双龙-九龙延长，与 Y006 相接。
3. 由于罗电线-麻车道路已封闭，同时存在与尖峰路存在共线路段，建议调整原 Y014 罗店-石墙脚线形，西路段合并原 C549 尖峰路-麻车村（支线）路段，调整后为 1.6 公里。
4. 由于方下店至金九线已不能通行，Y016 方下店-联民-大舍塘的大舍塘-方下店-01 线路段建议调出，Y016 起终点变更为方下店-联民，调整之后为 2.5 公里。
5. Y021 工贸区-下天师近期按现状调整线形，远期建议调出。
6. 对 Y034 奥托康-三瑞塘线形进行调整，调整后为 0.6 公里。
7. 调出 Y036 金安线-合山西山凉亭-康迪街路段，调整后为 0.8 公里。
8. Y037 奥托康-下田部分提升为县道南山漫道，调整后为 2.2 公里。
9. Y051 雅畈-安地调出石道畈-东屏 1.949 公里。
10. 建议 C520 330 国道-沙溪并入 Y053 怡村-季家，调整后为 2.8 公里。
11. 建议 C308 二环线-黄碧塘并入 Y055 雅绕-井头，调整后为 1.1 公里。
12. Y056 白龙桥-筱溪部分线形已变，建议调整线形。
13. 建议调出 Y062 白龙桥-青塘下-邵村的二环-雅绕路段，拆分为 Y062 330 国道-二环和雅绕-邵村。
14. 由于 X019 改线，Y070 雅畈-梅溪桥与原 X019 桥儿头-岭下朱合并为新乡道 Y070 雅畈-金东
15. Y095 祝村-莘畈水库的祝村-青田垄路段提升为县道，调出 1.983 公里。
16. Y117 二环线-龙蟠部分线形已变，建议调整线形。
17. 原 C058 汤苏线-白鹤殿口新增上徐-油麻车-白鹤殿口路段，提升为乡道，并入 Y140 更名为 Y140 李水碓-上徐-白鹤殿口。
18. Y153 石门-山下调整线形，原石门进-石门出段降为村道（数据库中原属秋滨街道，建议调整至长山乡路网）。
19. Y162 梅溪桥-上六延长，与 Y168 相接，调整后为 3.0 公里。
20. Y166 金兰线-新朝线由于存在共线路段，建议拆分为北山路-迎宾大道（保留原编号 Y166）和迎宾大道-冰壶路（村道）。
21. 由于 Y168 金安公路-溪口下穿过金安大道，调出金安公路-水坝，拆分为

Y168 铁堰-新水碓和湖大线-苏孟（村道）。

22. 原 Y508 双龙水库-白望山延长，打通白望山至鹿女湖的南北向公路。其中 2 公里已有公路，还剩 2 公里未通。打通后将进一步完善国家级五 A 景区双龙洞路网以及减轻双龙洞核心景区的交通压力。

### 3. 村道方案

全区村道数量由 495 条调整为 519 条，公里数由 494.5 公里调整至 532.7 公里，具体村道情况见附表三（按乡镇排序），其中：

新增 52 条村道，包括政府桥-安澜路、安山线-揽秀阁、安山线-福建铺、安山线-安地水库、熊猫猪猪-天姆山、开化-沙畈村、下汪-邵家、白门线-浩仁、邮电局-蒋农线、上盛-老虎头水库、粮库-白沙溪、后金办公楼-华山、白门线-东子马垄、新朝线-方村、尖峰路-石墙脚、金九线-三甲山村、S317-马淤、金兰中线-杨麻车、金兰中线-杨石、二环-樊司、金黄线-应店、S317-黄桥头、箬阳驿站-箬阳广场、大应-后山、山脚-辽头、湖大线-苏孟、上叶-上瀛头村、曹界村口-莘畈乡人民政府、横路-牛桥、郑家塔-中辅、中祝-红背顶、石羊东-节义、石羊-下畈、节义-下岩垄、汤苏线-九峰茶厂、上堰头-新塘里、迎宾大道-冰壶路、杨家相-姚垄、桥岭线-下街、汪家村-纯武塘沿、邵村-青塘湾、环乡西路、姜新线石门段（北线）、姜新线石门段（南线）、四村-杨里、石门进-石门出、东屏-上溪、金安公路-新建畈、

---

金安公路-溪背村、十二杉房-燕语湖、燕语湖南侧道路、燕语湖东侧道路。

调出 28 条村道，包括 C001 姜新线-黄元、C004 木杓塘-南二环、C021 木杓塘-塘上、C051 施家-山塘下-中央陈-白汤下线、C056 汤苏线-王村、C058 汤苏线-白鹤殿口、C061 汤苏线-山卜里、C063 新合线-三瑞塘、C130 迎宾大道-勤俭、C231 方家-青田垄、C254 黄堂-中祝、C264 桥岭线-茶堰、C268 湖大线-山背、C270 三瑞堂-花园头、C308 二环线-黄碧塘、C339 奥兰线-三瑞塘、C380 施家村-环城东路、C429 莲塘-山塘下、C501 罗店-童仙、C510 后徐-汤锋线、C514 阳廊-塔石、C515 下傅-金安公路、C520330 国道-沙溪、C525 迎宾大道-勤俭社区、C526 汤苏线-苏村、C544 杭金线-鲍杨、C549 尖峰路-麻车村（支线）、C563 天姆山-新昌桥。

同时，对 C013 金兰中线-王店、C014 金九线-鲍杨、C024 白门线-新昌桥、C076 横路-高义、C137 罗电线-前庄头、C166 马良线-天姆山、C283 金黄线-雅宅、C324 马于-栅川、C343 侍郎殿-下窑、C534 上张都-中张都、C564 马泉线-天姆山、C602 金兰中线-高店、C603 王店-杨麻车、C620 尖峰路-麻车村等 14 条村道进行调整，包括线形调整、延长或部分路段调出。

## 六、效果分析

### （一）路网技术分析

本轮农村公路网规划实施后，婺城区农村公路网规模、结构、功能、布局、管养、美丽、共富等多方面均会得到提升和完善。本轮调整后，婺城区农村公路总里程 1639.1 公里，其中，县道 624.0 公里，乡道 482.4 公里，村道 532.7 公里。

表 6-1 婺城区农村公路规划调整一览表

		县道	乡道	村道	合计
现状	数量（条）	40	158	495	693
	里程（公里）	590.4	479.4	494.5	1564.3
	比例	1: 0.81: 0.84			
规划	数量（条）	46	161	519	726
	数量变化（条）	6	3	24	33
	里程（公里）	<b>624</b>	<b>482.4</b>	<b>532.7</b>	<b>1639.1</b>
	里程变化（公里）	33.6	3	38.2	74.8
	比例	1: 0.77: 0.86			

#### 1. 规模合理、结构协调

婺城农村公路总规模由 1564.3 公里调整至 1639.1 公里，县道规模由 590.4 公里调整至 624.0 公里，乡道规模由 479.4 公里调整至 482.4 公里，村道规模由 494.5 公里调整为 532.7 公里，行政等级结构由原先的 1: 0.81: 0.84 调整为 1: 0.77:

---

0.85。农村公路网规模趋于合理，此次规划对被新一轮国省道网规划线路占用的县道进行调整，并规划新增多条县道入库，使得县道公路网规模基本维持省道网调整前的规模；同时由于高等级公路比重相对增加，农村公路占公路网总里程也更加合理。此外，婺城区南部山区农村公路网规模扩大，考虑受地形影响，当地村庄和人口数量较少，农村公路网基本适应当地交通需求。

## 2. 布局均衡

对内带动上，农村公路网络更加完善，北部乡镇与城镇道路衔接更恰当，南部乡镇部分断头路被打通，农村公路通达水平大幅提升。婺城区内部形成“全县1小时”交通圈，即所有乡镇政府至中心城区或者高速出入口时间均小于1小时。至规划末年，实现乡镇通三级及以上公路比例和建制村通双车道比例均达到100%。其中，X012白门线和X016湖大线提升为三级公路后，实现沙畈乡、箬阳乡通三级及以上公路。同时本次规划调整后，90%的相邻乡镇之间有一条县道及以上公路连接，带动乡镇之间、乡镇内部村庄交流联系。调整前婺城区各乡镇街道中塔石乡-琅琊镇，沙畈乡-安地镇、沙畈乡-长山乡、长山乡-安地镇缺乏联系，本次调整后沙畈乡-安地镇实现由县道连接，便捷两个乡镇之间的通行。

此外，全区县道及以上公路覆盖所有重要交通节点主要有高速公路互通，快捷高效的农村公路网络，有机串联了区

域内物流网络站点，实现各地区之间的快速互通互联，优化了区域经济资源配置。规划县道覆盖了包括 9 个 A 级旅游景区和多个历史文化名村等在内的重要文化旅游节点，实现 A 级景区基本通三级公路。通过完善交通服务设施和功能，进一步提升全县公路道路环境，带动沿线的乡村旅游经济发展。

表 6-3 规划后各乡镇街道最高等级公路可达情况

乡镇街道	高等级公路可达情况	乡镇政府至中心城区时间	乡镇政府至高速出入口时间
秋滨街道	国道一级	<30min	<30min
新狮街道	高速	<30min	<30min
罗店镇	县道二级	<30min	<30min
雅贩镇	规划高速、国道一级	<30min	<30min
白龙桥镇	规划高速、国道一级	<30min	<30min
安地镇	县道一级	<30min	<30min
乾西乡	省道一级	<30min	<30min
竹马乡	省道一级	<30min	<30min
苏孟乡	规划高速、国道一级	<30min	<30min
蒋堂镇	规划高速、县道一级	30-60min	<30min
琅琊镇	县道一级	30-60min	<30min
汤溪镇	规划高速、规划省道二级	30-60min	<30min
罗埠镇	高速	30-60min	<30min
洋埠镇	高速	30-60min	<30min
长山乡	规划高速、县道一级	30-60min	<30min

塔石乡	规划省道三级	30-60min	30-60min
莘畈乡	县道四级（提升至三级）	30-60min	<30min
沙畈乡	县道四级（提升至三级）	30-60min	<30min
箬阳乡	县道四级（提升至三级）	30-60min	30-60min

表 6-4 重要旅游景点公路可达情况

重要旅游景点	景区等级	连接道路
金华双龙风景旅游区	国家 4A 级	县道三、四级（提升至县道三级）
金华动物园	国家 3A 级	县道一、二级
九峰牧场	国家 3A 级	县道一、二级
喻斯生态旅游景区	国家 3A 级	县道四级（提升至县道三级）
金华南杉温泉旅游度假	国家 3A 级	县道一、二级
金华寺平古村	国家 3A 级	县道一、三、四级（提升至县道三级）
仙源湖省级旅游度假区	省级旅游度假区	县道四级（提升至县道三级）
熊猫猪猪两头乌国际牧场	规划打造国家 4A 级景区	县道四级（提升至县道三级）

对外带动上，调整后婺城区农村公路加强了对高等级公路的补充作用，尤其是南部与遂昌、武义之间的联系，和五个相邻县（市、区）之间实现至少有两县道及以上公路连接，增强了县际间的互联互通。

表 6-5 婺城区与相邻县市区高等级公路可达情况

相邻县市区	连接道路
兰溪市	G330、规划 S317、规划 S319、规划 S215、X205 上华（兰溪）-蒋堂（提升至三级）、规划 X033 金华-兰溪（二、三级）、规划 X226 灵洞（兰溪）-琅琊（一级）
武义县	G235、规划建德至武义高速、规划 S316、规划 X101 汀村-杨梅山（提升至三级）、规划 X018 安地-武义（提升至三级）、X316 王宅-郑宅（提升至三级）
金东区	G330、规划 S315、规划 S316、规划甬金衢上高速、规划 X036 迎宾大道-新梅（金东）（提升至三级）、X121 里宅-楼店（提升至三级）、规划 X019 桥雅线（提升至三级）
遂昌县	规划 S215、规划 X012 白龙桥-门阵（提升至三级）
龙游县	G60、规划 S319、规划 S315、规划 S316、X724 湖镇-源头（提升至三级）、X020 上叶-新塘里（提升至三级）、X007 汤溪-山坊（提升至三级）

#### 4. 功能相适

本轮规划实施后，公路技术等级得到提升，农村公路功能和等级相适。参考“县道不低于三级公路，乡道不低于双车道四级公路，村道原则上不低于四级公路”的技术等级对农村公路进行提升改造，对路面进行维修平整和白改黑，优化公路线形，扩容道路宽度，公路路面品质和公路通行能力显著提升；配套设施得到升级，如提升公路交安设施，修筑路堤挡墙，构建边坡生态防护，增加标志标线，服务水平、安全性和辨识度显著提升；已严重市政化的或作为内部道路使用的农村公路被适当调出，农村公路功能进一步明确。

---

## 5. 管养高效

规划实施后将极大满足群众对农村公路从“村村通”到“路路安”的需求。持续推动“全省农村道路信息化试点”建设，通过物联网、大数据、云存储、网络通信等智慧交通信息系统和技术，以及防惩结合的智慧交通概念，打造具有婺城特色的智慧交通，实现“人、车、路、环境”的全面智慧协同；优化和推广“智慧路长”应用，深化交通、乡镇、交警、城管协同推进路域环境整治、实时路况监管、日常管养、应急处置、路产路权维护等工作，促进农村公路网格化、信息化监管；建立数智减灾防灾一体化统管平台，对地质灾害点数据统一管理和精准分析，实现数智化主动减灾防灾和高效应急服务的目标；积极对接省、市交管部门，确保系统运行稳定，为之后的数据录入、数据集成、数据共享夯实基础。各区镇负责范围内乡道、村道（含未列入路网的道路）及对应的桥涵和附属设施等结构物的建设、管理养护和运行，进一步明确全区农村公路建设管养责任主体，提升农村公路建设管养水平。

### （二）经济社会效益分析

婺城区农村公路网规划实施后对经济社会的影响，主要表现在促进资源有效配置、提升城镇化水平和改善农村地区经济发展水平等方面。

**促进资源有效配置。**快捷、高效、安全的农村公路网络，

---

将有机串联各个片区组团，实现片区间的快速互通互联，有效缩短空间距离，优化区域经济资源配置。同时，可促使公路沿线商贸、工业、农业、旅游资源开发加快，使土地利用价值倍增，从而为当地社会经济发展注入新的活力，为婺城区未来发展带来巨大的社会效益。

**提升城镇化发展水平。**通过对区内农村公路网进行规划调整，将有效提高交通基础设施服务均等化水平，中心城区与乡镇、乡镇与建制村之间的联系将得到明显增强，乡镇、建制村对外出行条件将得到大幅改善，中心城区对乡镇、乡镇对建制村的带动作用将更加凸显，促进新型城镇化、乡村振兴的发展，推动城乡融合发展。

**改善农村地区经济发展水平。**农村地区交通条件的改善将减少物质消耗及由于交通不畅而带来的损失，提高各行业的经济效益；农村地区交通条件的改善将有力地促进广大农村地区的旅游资源的开发，吸引更多的游客，依托“四好农村路建设+山水资源”打造一批具有婺城特色的共富示范带，为当地增收创造条件；交通、经济的发展将为广大农村地区提供更多的就业机会，提高人民收入水平，从而提高人们的生活质量。

---

## 七、保障措施

### （一）加强组织领导

充分认识农村公路服务支撑乡村振兴战略和加快建设交通强省的重大意义，强化发改、财政、公安、交通运输、农业农村、自然资源和规划、住房和城乡建设、文化和旅游、体育、水利、商务、供销、邮政等多部门的合作，建立健全奖惩激励机制和督导考核方案，形成上下联动、权责清晰、密切配合、齐抓共管、多方支持的工作局面。要进一步细化落实农村公路发展的主体责任，编制和实施好农村公路网建设计划，确保农村公路网建设的各项任务落地见效。

### （二）保障资金投入

加快建立以财政投资为主、多渠道筹措为辅、社会各界参与的全方位资金筹措机制。区级财政要加大对农村公路网建设资金的投入力度并建立持续稳定的增长机制，将农村公路养护资金及管理机构运行经费和人员基本支出纳入一般公共预算，优先保障农村公路建管养运资金到位。积极拓宽筹资渠道，引导社会资本参与，采取出让公路冠名权、广告权、相关资源开发权、将农村公路建设和一定时期的养护进行捆绑招标等方式，筹资建设和养护农村公路。同时，加强与上级领导部门的汇报对接工作，争取建设项目早下达，建设资金早到位，建设工程早实施。

---

### （三）强化用地保障

加强与国土空间规划等相关规划及土地政策的衔接，将农村公路建设用地纳入国土空间规划；将具备旅游功能的、旅游特色鲜明的农村公路用地，纳入全域旅游发展规划，作为旅游发展所需用地纳入国土空间规划统筹安排。实施农村公路分类管理，简化一般农村公路建设审批程序，提高审批效率。稳定农村公路建设用地政策，合理安排土地利用计划，适当向农村公路、乡村旅游、乡村物流领域倾斜，适度扩大用地供给，切实保障县道改扩建、乡村道提档升级和驿站、客货运场站等建设用地。

### （四）健全体制机制

按照因地制宜、经济适用、生态环保的理念，加强农村公路发展的地方标准和规章制度的制定工作。健全农村公路治理体系，形成权责清晰、齐抓共管、高效运转的农村公路管理养护体制。建立路网运行质量评价机制，健全信用评价体系和养护考评机制。健全公路法律法规制度体系，适应公路养护管理高质量发展要求。实行定期评估和更新机制。根据实际情况及新标准、新要求对规划内容进行论证，应适时调整，并严格管理，实行动态监管，以适应新形势变化和要

### （五）加强宣传引导

融合传统媒体和新媒体，采用电视、报刊、微信公众号、

---

视频号、抖音等多种方式，加大新闻宣传和舆论引导力度，重点宣传农村公路在服务乡村振兴、服务脱贫攻坚、服务全面小康等方面的成绩和典型事迹。通过现场会、培训讲座交流、专题宣传报道等多种方式，积极推广和传播各街道乡镇示范路示范样板路的先进做法和有效经验，引导广大群众爱路护路，凝聚社会各界强大合力，营造“四好农村路”发展的良好氛围。

附表一 规划县道统计表

路线编码 乡镇区划	路线名称 路段编码	起点名称	止点名称	起点桩号	止点桩号	里程	调整原因
县道总计						623.972	
X001330702	罗店-电视台	前店	电视台	0.000	25.895	33.895	原里程重新采集核减；原 Y007 武平殿-里大罗提升为县道，并进行提升改造，加强与金东区联系
罗店镇	罗店-电视台	前店	电视台	0.000	25.895	25.895	
罗店镇	电视台-金东	电视台	金东	25.895	33.895	8.000	
X002330702	竹马馆-洞前	竹马馆	洞前	0.000	11.384	11.384	(k0+000-k6+055 段并入 X034, 规划 X002 从 k6+055-k17+439, 更名为竹洞线)
竹马乡	竹马馆-骆石线	竹马馆	骆石线	0.000	2.284	2.284	
罗店镇	骆石线-洞前	骆石线	洞前	2.284	11.384	9.100	
X003330702	蒋堂-下潘	蒋堂	下潘	0.000	13.091	13.091	
蒋堂镇	蒋堂-弯田	蒋堂	弯田	0.000	5.715	5.715	
罗埠镇	弯田-下潘	弯田	下郑	5.715	13.091	7.376	
X004330702	乾西-栅川	乾西	栅川	0.000	7.037	7.037	起点接二环西路，路线按规划线位呈东西走向，途经幸福村、坛里郑北侧，于王店村西侧与老金兰中线平交，之后路线往西到达本项目终点与龙乾南街相交
乾西乡	乾西-栅川	乾西	栅川	0.000	7.037	7.037	
X005330702	白龙桥-汤溪	330 国道	汤溪加油站	0.000	18.78	18.780	名字改为白汤线(白龙桥-汤溪)，起点调整至怡村，终点至汤溪加油站，蒋堂改线段长为 5.15 公里（金华监狱-蒋堂公铁立交），其中利用上华琅琊连接线 2 公里（需拓宽），新建段 3.15 公里；原穿城镇路段调出。
白龙桥镇	怡村-中央陈	怡村	中央陈	0.000	16.775	16.775	

汤溪镇	中央陈-汤溪加油站	中央陈	汤溪加油站	16.775	18.78	2.005	215
X006330702	开化-弯田	开化	弯田	0.000	8.468	8.468	
蒋堂镇	开化-弯田	开化	白汤下线	0.000	8.468	8.468	
X007330702	汤溪-山坊	汤溪	山坊	0.000	8.659	8.659	
汤溪镇	汤溪-山坊	汤溪	山坊	0.000	8.659	8.659	
X008330702	莘畈-井下	莘畈乡人民政府	井下	0.000	24.197	24.197	起点变更为莘畈乡人民政府，更名为莘井线
莘畈乡	莘畈-井下	莘畈乡人民政府	井下	0.000	24.197	24.197	
X009330702	汤溪-九峰山	汤溪	上堰头	0.000	9.499	9.499	
汤溪镇	汤溪-九峰山	汤溪	上堰头	0.000	9.499	9.499	
X010330702							S215, 全线调出
X011330702	蒋堂-九峰农中	蒋堂	九峰农中	0.000	17.097	17.097	
琅琊镇	蒋堂-九峰农中	蒋堂	九峰农中	0.000	17.097	17.097	
X012330702	白龙桥-门阵	潘村垅	门阵	0.000	53.45	53.450	起点为潘村垅，起点段变更至虹戴公路连接线，琅琊镇路段高田滕-连塘改线（原路段降级为乡道）
白龙桥镇	潘村垅-7.993	潘村垅	7.509	0.000	7.509	7.509	
琅琊镇	7.509-皂里	7.509	皂里	7.509	19.592	12.083	
沙畈乡	皂里-门阵	皂里	门阵	19.592	53.45	33.858	
X013330702	马泉线	马海地	琅琊桥头	0.000	11.324	11.324	
白龙桥镇	马海地-天姆山	马海地	天姆山	0.000	3.908	3.908	
长山乡	天姆山-马坦	天姆山	良种场	3.908	8.031	4.123	
琅琊镇	马坦-琅琊桥头	马坦	泉口	8.031	11.324	3.293	
X014330702	古方-长山	古方	长山	0.000	6.847	6.847	
白龙桥镇	古方-3k+598	古方	3k+598	0.000	3.598	3.598	
长山乡	3k+598-长山	3k+598	长山	3.598	6.847	3.249	
X015330702	石门-新兰	石门	新兰	0.000	10.84	10.840	原线路二环内 k0+000-k3+908 段降为乡道，起点为石门村，更名为石门-新兰，并提升为三级公路。
长山乡	石门-周思塘	长山一村	周思塘	0.000	7.731	7.731	
琅琊镇	周思塘-新兰	周思塘	新兰	4.706	7.815	3.109	

X016330702	湖海塘-大应	湖海塘	大应	0.000	51.745	51.745	原海棠路-南二环段 (K0+000-K2+206) 现为市政路， 从数据库中删除，现起点从南二 环开始，后接金安公路线形一直 至安地镇，苏孟乡内原线型降为 乡道。核减里程约 3km。
苏孟乡	二环-沙石场	二环	沙石场	0.000	6.85	6.850	
安地镇	沙石场-石岭脚	沙石场	石岭脚	6.850	30.7	23.850	
箬阳乡	石岭脚-大应	石岭脚	大应	30.700	51.745	21.045	
X017330702	安地-南坑口	安地	南坑口	0.000	30.389	30.389	更名为安南线，将起点前移至动 物园处，该段里程增加 1.25km。 因原线型不准，增加该部分里程 后全线里程仍然核减约 0.46km。
安地镇	安地-山道	安地	山道	0.000	22.184	22.184	
箬阳乡	山道-X016	山道	箬阳琴坛	22.184	30.389	8.205	
X018330702	安地-武义	安山线	武义界	0.000	10.652	10.652	X018 起点外迁至规划 X017 安山 线，变更为安山线-武义界
安地镇	安山线-武义界	安山线	武义界	0.000	10.652	10.652	
X019330702	桥雅线	雅畈	横店大桥	0.000	5.670	5.670	原 X019 桥岭线改线，更名为桥 雅线，即雅畈环镇南路东延
雅畈镇	桥儿头-雅畈	雅畈	横店大桥	0.000	5.670	5.670	
X020330702	上叶-新塘里	上叶	龙游	0.000	2.608	2.608	
汤溪镇	上叶-龙游	上叶	新塘里	0.000	2.608	2.608	
X021330702	山坑-上阳	汤苏线	上阳	0.000	10.961	10.961	
塔石乡	汤苏线-上阳	汤苏线	上阳	0.000	10.961	10.961	
X022330702	张六线	汤苏线	白门线	0.000	13.853	13.853	
塔石乡	汤苏线-六苟	汤苏线	东岭塘	0.000	12.682	12.682	
沙畈乡	六苟-白门线	六苟	白门线	12.682	13.853	1.171	
X023330702	新狮-朝真山庄	方井头	朝真山庄	0.000	14.063	14.063	起点后移至北二环（方井头）， 原新狮至北二环段 (K0+000-k1+515) 为市政路（实 际也由市政管养）从线路中删除
新狮街道	方井头-罗店	方井头	对岳	0.000	2.381	2.381	
罗店镇	罗店-朝真山庄	罗店	朝真山庄	2.381	14.063	11.682	

X024330702	黄元-双枳头	黄元	双枳头	0.000	12.367	12.367	建议连接长山国际走廊和南山漫道项目上溪-双枳头为新县道,起点为黄元,终点为双枳头,其中原Y153上溪-山下路段提升为县道。
长山乡	黄元-上溪	黄元	上溪	0.000	5.64	5.640	
苏孟乡	上溪-双枳头	上溪	双枳头	5.640	12.367	6.727	
X025330702	勤俭-罗店	勤俭社区	罗店	0.000	6.526	6.526	连接迎宾大道和乡道Y096童村-罗店中学新建县道
新狮街道	二环-勤俭社区	二环	勤俭社区	0.000	1.547	1.547	
罗店镇	勤俭社区-罗店	勤俭社区	罗店	1.547	6.526	4.979	
X026330702	金华-雅畈	330国道	汀杨线	0.000	5.288	5.288	
雅畈镇	330国道-汀杨线	330国道	汀杨线	0.000	5.288	5.288	
X027330702							与X016存在共线,全线调出
X028330702							S315,全线调出
X029330702	虹戴公路-汤苏线	虹戴公路	汤苏线	0.000	14.847	14.847	连接原虹戴公路副线、金西大道、原汤莘公路主线、原汤莘公路副线,与S215相接
罗埠镇	虹戴公路-后朱山	虹戴公路	后朱山	0.000	1.474	1.474	
汤溪镇	后朱山-汤苏线	后朱山	汤苏线	1.474	14.847	13.373	
X030330702							全线调出,原K0+000-K4+378段并入规划X029,K5+616-K13+053段并入规划X040汤溪东站-毛家坞(龙游)
X031330702							全线并入新x029
X032330702	山石线	山脚	石井坑	0.000	14.178	14.178	
沙畈乡	山脚-隧道出口	山脚	隧道出口	0.000	12.304	12.304	
箬阳乡	隧道出口-石井坑	隧道出口	石井坑	12.304	14.178	1.874	
X033330702	金华-兰溪	骆家塘	周泽岭	0.000	10.396	10.396	将起点后移至北二环骆家塘口,更名为金华-兰溪,里程核减
罗店镇	骆家塘-毛村岗	骆家塘	毛村岗	0.000	5.947	5.947	

竹马乡	毛村岗-周择岭	毛村岗	周择岭	5.947	10.396	4.449	2.004km。
X034330702	金华高铁站-竹马馆	金华高铁站	竹马馆	0.000	8.219	8.219	原金九线高铁站至竹马段 (K0+000+K6+055)、金九线支线 (1.975km)、高速连接线 (0.3km)
乾西乡	金华高铁站-方下店	金华高铁站	方下店	0.000	2.984	2.984	
竹马乡	方下店-竹马馆	方下店	竹马馆	2.984	8.219	5.235	
X035330702	雅畈-南郭	雅畈	南郭	0.000	8.26	8.260	汪家村-纯武塘沿段调整线形， 不再从汪家村内道路通行，原路 段降为村道，并提为三级公里
雅畈镇	雅畈-车坞	雅畈	车坞	0.000	7.026	7.026	
安地镇	车坞-南郭	车坞	南郭	7.026	8.26	1.234	
X036330702	迎宾大道-新梅(金东)	迎宾大道	新梅(金东)	0.000	3.476	3.476	提升 Y525 迎宾大道-紫岩殿为县 道，连接金东区
罗店镇	迎宾大道-紫岩殿	迎宾大道	紫岩殿	0.000	3.476	3.476	
X037330702	楼家-竹马馆	楼家	竹马馆	0.000	8.713	8.713	建议连接龙乾南街、龙乾大桥、 Y017 竹马-栅川
白龙桥镇	楼家-龙乾大桥	楼家	龙乾大桥	0.000	2.545	2.545	
乾西乡	龙乾大桥-古塘里	龙乾大桥	古塘里	2.545	5.522	2.977	
竹马乡	古塘里-竹马馆	古塘里	竹马馆	5.522	8.713	3.191	
X038330702	上千口-潭背	上千殿	潭背	0.000	11.237	11.237	新县道连接安地和沙畈， K0+000-K8+118 段沿用原乡道 Y049 (该乡道原数据 9.496km， 实际为 8.118km) 上千口至文明 线型。K8+118-K11+237 段采用四 好农村路新建道路线型。
安地镇	上千口-文明	上千殿	文明	0.000	8.112	8.112	
沙畈乡	文明-潭背	文明	潭背	8.112	11.237	3.125	
X039330702	石门-竹马	石门	竹马火车站	0.000	12.905	12.905	建议石门为起点，向西连接华龙 南街南延、华龙南街北延至竹马
白龙桥镇	石门-井头	石门	井头	0.000	1.5	1.500	

白龙桥镇	井头-筱溪	井头	筱溪	1.500	9.338	7.838	铁路货场为新县道
乾西乡	筱溪-S317	筱溪	S137	9.338	11.532	2.194	
竹马乡	S317-竹马火车站	S137	竹马火车站	11.532	12.905	1.373	
X040330702	汤溪-毛家坞(龙游)	汤溪东站	毛家坞(龙游)	0.000	19.291	19.291	原 X008 汤井线 K0+000-K5+947 段与原 X030 汤莘公路 K5+616-K13+053 段, 以及 Y095 祝村-莘畈水库 K0+000-K1+983 段和 C231 方家-青田垄, 并延长至毛家坞(龙游)合并为新县道, 提升为三级公路标准
汤溪镇	汤溪东站-莘畈乡人民政府	汤溪东站	莘畈乡人民政府	0.000	13.384	13.384	
莘畈乡	莘畈乡人民政府-毛家坞(龙游)	莘畈乡人民政府	毛家坞(龙游)	0.000	5.907	5.907	
X041330702	金武公路-金安大道连接线	X016	235 国道	0.000	4.748	4.748	起点处与金安大道平面渠化交叉, 随后基本沿梅溪桥和雅安线向东延伸, 沿着雅傅村东面的山麓布线, 路线经过莲荷塘村南村, 在终点处设喇叭互通上跨金武公路。
安地镇	X016-九里垄	X016	九里垄	0.000	2.019	2.019	
雅畈镇	九里垄-235 国道	九里垄	235 国道	2.019	4.748	2.729	
X101330702	汀村-杨梅山	孟宅	罗芳桥	0.000	10.578	10.578	原线形已变, 进行调整, 并提升为三级公里
雅畈镇	孟宅-罗芳桥	孟宅	罗芳桥	0.000	10.578	10.578	
X121330702	里宅-楼店	里宅	钟头	0.000	1.603	1.603	里程调整
罗店镇	里宅-钟头	里宅	钟头	0.000	1.603	1.603	
X205330702	上华(兰溪)-蒋堂	上华	蒋堂	9.917	16.543	6.626	与兰溪市衔接, 更名为上华(兰溪)-蒋堂
蒋堂镇	下汪农场-蒋堂	下汪农场	蒋堂	9.917	16.543	6.626	
X226330702	灵洞(兰溪)-	灵洞(兰溪)	琅琊	8.000	18.173	10.173	承担起婺城西南乡镇区域与市

	琅琊						区、兰溪的干线交通功能，与兰溪相接
白龙桥镇	兰溪界-董村互通桥	兰溪界	董村互通桥	8.000	9.082	1.082	
蒋堂镇	董村互通桥-杨塘下	董村互通桥	杨塘下	9.082	16.187	7.105	
琅琊镇	杨塘下-白门线	杨塘下	白门线	16.187	18.173	1.986	
X316330702	王宅-郑宅	下舌	郑宅	15.703	18.003	2.300	
安地镇	下舌-郑宅	下舌	郑宅	15.703	18.003	2.300	
X724330702	湖镇-源头	麻铺	上阳	27.783	30.074	2.291	
塔石乡	麻铺-上阳	麻铺	上阳	27.783	30.074	2.291	
X998330702							S315，全线调出
X999330702	海棠西路	武义江大桥	益塘	0.000	10.441	10.441	城管路段
白龙桥镇	武义江大桥-益塘	武义江大桥	益塘	0.000	10.441	10.441	
远期规划	下店-郑宅					20.000	形成雅畈、安地、箬阳、沙畈、塔石、莘畈等南部山区乡镇大环线
远期规划	南坑口-白门线					15.000	形成雅畈、安地、箬阳、沙畈、塔石、莘畈等南部山区乡镇大环线
远期规划	汤井线-白门线					30.000	形成琅琊、汤溪、莘畈等西部乡镇小环线

附表二 规划乡道统计表

乡镇(街道)	路线编号	路线名称	起点地名	迄点地名	里程总计 (公里)	技术等级	车道数量	调整意见	调整后里程(公里)
乡道总计					479.427				482.428
安地镇	Y045330702	雅干-和村	雅干	和村	4.656	四级	单车道	提升为四级双车道	4.656
安地镇	Y046330702	雅畈-安地	黄塘后	安地	4.547	四级	单车道	提升为四级双车道	4.547
安地镇	Y048330702	安山线-安地水库	安山攻	安地水库	1.501	三、四级	单、双车道	调出	0.000
安地镇	Y049330702	上千口-文明	上千殿	樟坑	9.926	四级	单车道	上千口-文明路段提升为县道	0.430
安地镇	Y119330702	安下线-杨垅	安地	杨垅	1.262	四级	双车道		1.262
安地镇	Y168330702	金安公路-溪口下	湖大线	金安公路	0.875	四级	双车道	安地镇内路段为新水碓-吴畈	1.621
安地镇	新增	双枫头-安地	双枫头	安地	0.000	四级	单车道	入库	1.337
安地镇	新增	新建畈-雅傅村	新建畈	雅傅村	0.000	四级	双车道	岩头东侧南北向道路(新建)入库	2.210
白龙桥镇	Y052330702	上邵-周家-下捌垅-虹戴公路	上邵	虹戴公路	3.926	四级	单、双车道	提升为四级双车道	3.926
白龙桥镇	Y053330702	怡村-季家	邵家埠头	330国道	2.454	四级	单、双车道	近期与C520合并(远期调出)	2.771
白龙桥镇	Y054330702	白龙桥-双牌	白龙桥	白汤下	2.935	四级	单、双车道	提升为四级双车道	2.935
白龙桥镇	Y055330702	雅绕-井头	雅绕村	井口村	2.457	四级	单、双车道	调整, C308并入远期调出	1.128
白龙桥镇	Y056330702	白龙桥-筱溪	叶店	筱溪	4.640	四级	双车道	调整线形	2.105
白龙桥镇	Y057330702	虹路-择住岭-马达	330国道	马达	4.328	四级	单、双车道	提升为四级双车道	4.328
白龙桥镇	Y058330702	后童-开化	后童	郑岗山	3.808	四级	双车道		3.808
白龙桥镇	Y059330702	郑岗山-择住岭	择住岭	郑岗山	2.583	四级	双车道		2.583
白龙桥镇	Y060330702	横路-临江	王路荡	后杜	3.828	四级	双车道	调出(远期)	3.828
白龙桥镇	Y061330702	白汤下-郑岗山	白汤下	郑岗山	3.742	四级	单、双车道	提升为四级双车道	3.742

白龙桥镇	Y062330702	白龙桥-青塘下-邵村	330 国道	青塘下	5.232	四级	单、双车道	近期调出二环-雅绕, 远期调出 330 国道-二环	4.986
白龙桥镇	Y064330702	芦头-大德垄-林场	林场	芦头	5.561	四级	单、双车道	提升为四级双车道	5.561
白龙桥镇	Y066330702	虹路-古城范	古城范	虹路	2.015	四级	双车道		2.015
白龙桥镇	Y067330702	白龙桥-上邵	十二局	上邵	3.177	三级	双车道		3.177
白龙桥镇	Y068330702	330 线-潘村垄-后童	330 线	后开线	2.363	三级	单、双车道	提升为四级双车道	2.363
白龙桥镇	Y098330702	山回铺-东周	白汤下	东周村	0.738	四级	双车道		0.738
白龙桥镇	Y106330702	马海地-郑阳	马海地	郑阳	0.406	四级	双车道	调出(远期)	0.406
白龙桥镇	Y117330702	二环线-龙蟠	龙蟠	二环线	1.282	四级	双车道	调整	0.952
白龙桥镇	Y126330702	叶店-大圩	叶店	大圩	1.719	四级	双车道		1.719
白龙桥镇	新增	天新线	天姆山	新昌桥	0.000	四级	双车道	入库, 加强熊猫猪乐园对外联 通水平	2.707
白龙桥镇	新增	天新线连接线	古长线	天姆山	0.000	四级	双车道	入库, 加强熊猫猪乐园对外联 通水平	2.063
蒋堂镇	Y058330702	后童-开化	郑岗山	白汤下线	7.069	四级	双车道		7.069
蒋堂镇	Y069330702	蒋堂-二联	蒋堂	莘移	3.073	四级	单车道	提升为四级双车道	3.073
蒋堂镇	Y071330702	蒋堂-黄碧垄	蒋堂立交 桥	上盛	5.844	四级	单、双车道	提升为四级双车道	5.844
蒋堂镇	Y073330702	开化-茶场	白汤下线	开化	0.977	四级	双车道		0.977
蒋堂镇	Y107330702	浪坦塘-蒋堂村	蒋堂立交 桥	道口	2.758	四级	双车道		2.758
蒋堂镇	Y115330702	龙口-胡家	龙口	浪坦塘	4.563	四级	单、双车道	提升为四级双车道	4.563
蒋堂镇	Y116330702	蒋堂-下汪	1	新蒋线	8.056	二级	双、四车道		8.056
蒋堂镇	Y130330702	六大队-李塘下-开化	六大队	开化	3.244	四级	单、双车道	提升为四级双车道	3.244
蒋堂镇	Y131330702	七大队-石坑	七大队	石坑	1.274	四级	双车道		1.274
琅琊镇	Y064330702	芦头-大德垄-林	芦头	琅琊	2.785	四级	双车道		2.785

		场							
琅琊镇	Y069330702	蒋堂-二联	莘移	花坞	2.482	四级	单、双车道	提升为四级双车道	2.482
琅琊镇	Y086330702	妙康桥-雅陈	白门线	雅城	8.517	四级	单车道	提升为四级双车道	8.517
琅琊镇	Y087330702	琅琊-琅琊滕	琅琊徐	琅琊	1.238	四级	双车道		1.238
琅琊镇	Y124330702	白门线-后金	白门线	卢家	2.403	四级	单、双车道	提升为四级双车道	2.403
琅琊镇	Y125330702	白门线-高田藤- 杨塘下	白门线	仓新线	4.205	四级	单、双车道	提升为四级双车道	4.205
琅琊镇	Y170330702	琅琊-东坑	琅琊	东坑	0.524	四级	双车道		0.524
琅琊镇	Y518330702	仓里-新米	仓里	浩仁	2.822	四级	单车道	提升为四级双车道	2.822
琅琊镇	Y519330702	山后金-徐村	山后金	徐村	3.828	四级	单车道	提升为四级双车道	3.828
琅琊镇	新增	高田滕-连塘	高田滕	连塘	0.000	三级	双车道	X012 原路段降级为乡道	3.432
罗埠镇	Y074330702	罗埠-泽头殿	罗埠	泽头殿	2.327	三级	双车道		2.327
罗埠镇	Y075330702	唐下朱-大有利	塘下朱	大有利	1.659	四级	单车道	提升为四级双车道	1.659
罗埠镇	Y076330702	泽头殿-后张	兰贺线	后张	1.846	四级	双车道		1.846
罗埠镇	Y077330702	泽头殿-陈家	兰贺线	陈家	2.871	四级	双车道		2.871
罗埠镇	Y078330702	潘家-湖田	潘家	湖田	3.443	四级	单车道	提升为四级双车道	3.443
罗埠镇	Y079330702	白汤下-莲湖严	白汤下线	莲湖严	0.905	四级	双车道		0.905
罗埠镇	Y083330702	汤溪-火车站	立交桥	火车站	0.531	四级	双车道		0.531
罗埠镇	Y102330702	大元畈-大有利	大元畈	大有利	1.458	四级	单车道	提升为四级双车道	1.458
罗埠镇	Y132330702	弯田-祝边	弯田	祝边	4.382	四级	双车道		4.382
罗埠镇	Y133330702	兰贺线-下杨	兰贺线	下杨	2.266	四级	单车道	提升为四级双车道	2.266
罗埠镇	Y134330702	后王-上章	蒋下线	兰贺线	2.500	四级	单车道	提升为四级双车道	2.500
罗埠镇	Y135330702	蒋下线-下郑	蒋下线	下郑	1.757	四级	单车道	提升为四级双车道	1.757
罗埠镇	Y136330702	蒋下线-下章	蒋下线	下章	0.616	三级	双车道		0.616
罗埠镇	Y137330702	蒋下线-上章-兰 贺线	蒋下线	兰贺线	1.347	四级	单、双车道	提升为四级双车道	1.347
罗埠镇	Y139330702	洋埠-孙家	胡家	孙家	2.380	四级	双车道		2.380
罗埠镇	Y142330702	祝边-山下陈	祝边	山下陈	0.828	四级	双车道		0.828
罗店镇	Y001330702	环北路-姚垅	新狮界	姚垅	1.559	四级	单车道	提升为四级双车道	1.559

罗店镇	Y006330702	周择岭-玲珑岩	天井孔	玲珑岩	2.629	四级	双车道		2.629
罗店镇	Y007330702	武平殿-里大罗	罗店武平殿	金东石桥	6.762	四级	单车道	提升为县道	0.000
罗店镇	Y008330702	双龙-九龙	金九线	九龙	1.000	四级	双车道	延长, 与 Y006 相接	3.000
罗店镇	Y009330702	金店-黄坡地	白竹	黄坡地	1.520	四级	单车道	提升为四级双车道	1.520
罗店镇	Y011330702	双龙水库-华溪桥	双龙水库	华溪桥	1.178	四级	单车道	提升为四级双车道	1.178
罗店镇	Y012330702	金兰北线-十里铺	金兰北线	十里铺	3.069	四级	单车道	提升为四级双车道	3.069
罗店镇	Y013330702	罗电线-双龙宾馆	罗电线	双龙宾馆	0.331	四级	单车道	提升为四级双车道	0.331
罗店镇	Y014330702	罗店-石墙脚	罗店	石墙脚	2.367	四级	单车道	对原有线形进行调整; 提升为四级双车道	1.563
罗店镇	Y016330702	方下店-联民-大舍塘	1	大舍塘	1.852	四级	单车道	调出	0.000
罗店镇	Y096330702	童村-罗店中学	罗店	童仙	1.541	三级	双车道	调出	0.000
罗店镇	Y105330702	推包井-倪西店	推包井	倪西店	1.198	四级	单车道	提升为四级双车道	1.198
罗店镇	Y147330702	金兰北线-罗大门	金兰北线	罗大门	2.065	四级	双车道		2.065
罗店镇	Y507330702	双龙水库-梅村	双龙水库	梅村	1.471	四级	单车道	提升为四级双车道	1.471
罗店镇	Y508330702	双龙水库-白望山	双龙水库	白望山	3.670	四级	单车道	打通白望山至鹿女湖的南北向公路; 提升为四级双车道	5.670
罗店镇	Y522330702	西湖水库-微波站	西湖水库	微波站	3.192	四级	单车道	提升为四级双车道	3.192
罗店镇	Y523330702	西湖水库-水文站	西湖水库	水文站	0.799	四级	单车道	提升为四级双车道	0.799
罗店镇	Y525330702	迎宾大道-紫岩殿	迎宾大道	紫岩殿	3.476	四级	双车道	提升为县道	0.000
乾西乡	Y017330702	竹马-栅川	栅川	古塘里	0.481	四级	双车道	调出	0.000
乾西乡	Y019330702	金华火车站-部队	金华火车站	部队	0.493	四级	双车道		0.493
乾西乡	Y020330702	栅川-栅川幼儿园	栅川	栅川幼儿园	0.307	四级	单车道	提升为四级双车道	0.307
乾西乡	Y021330702	工贸区-下天师	工贸区	下天师	1.611	四级	双车道	近期改线, 远期调出	1.668
乾西乡	Y022330702	雅宅-联合	雅宅	联合	3.084	四级	单车道	提升为四级双车道	3.084
乾西乡	Y023330702	石柱头-蚕种场	金兰中线	蚕种场	0.734	四级	双车道	调出	0.000
乾西乡	Y150330702	东宅-联民-幸福	宗宅村	幸福村	0.551	四级	单车道	提升为四级双车道	0.551
乾西乡	Y169330702	方下店-马于	方下店	马淤	4.365	四级	单、双车	提升为四级双车道	4.365

							道		
乾西乡	Y506330702	坛里郑-后畈	坛里郑	后畈	2.575	四级	双车道		2.575
乾西乡	Y521330702	金竹公路-黄桥头	金九线	应店	1.244	四级	单车道	调出	0.000
乾西乡	新增	幸福-烟溪(兰溪)	幸福	烟溪(兰溪)	0.000	四级	双车道	X004 改线后, 原路段幸福-烟溪(兰溪) 降级为乡道	5.800
秋滨街道	Y032330702	奥托康-南塘-石门	后宋	石门	1.533	四级	单车道	提升为四级双车道	1.533
秋滨街道	Y153330702	石门-山下	石门进	石门出	1.050	四级	单车道	建议纳入长山乡路网	0.000
秋滨街道	Y154330702	姜新线-蟠龙	二环	蟠龙	2.594	四级	单车道	调出	0.000
箬阳乡	Y110330702	狮毛坪-罗坪	狮毛坪	罗坪	7.626	四级	单车道	提升为四级双车道	7.626
箬阳乡	Y121330702	瀛头-龙潭	箬阳瀛头	龙潭	0.919	四级	单车道	提升为四级双车道	0.919
箬阳乡	Y122330702	南坑口-茶园	南坑口	茶园	2.025	四级	单车道	提升为四级双车道	2.025
沙畈乡	Y089330702	芝肚坑-大铺	芝肚坑	大铺	5.391	四级	单车道	提升为四级双车道	5.391
沙畈乡	Y090330702	双溪口-银坑	双溪口	银坑	2.617	四级	单车道	提升为四级双车道	2.617
沙畈乡	Y091330702	半溪口-大坞头	半溪口	大坞头	12.086	四级	单车道	提升为四级双车道	12.086
沙畈乡	Y092330702	东山-狮岩坞	东山	狮岩坞	1.059	四级	单车道	提升为四级双车道	1.059
沙畈乡	Y123330702	白门线-石坞	白门线	石坞	2.070	四级	单车道	提升为四级双车道	2.070
沙畈乡	Y146330702	白门线-泥山坞	泥山坞	白门线	1.457	四级	单车道	提升为四级双车道	1.457
沙畈乡	Y171330702	山脚-辽头	山脚	辽头	1.082	四级	单车道	调整后降为村道	0.000
莘畈乡	Y094330702	转虹桥-小坞头	转虹桥	小坞头	5.778	四级	双车道		5.778
莘畈乡	Y095330702	祝村-莘畈水库	祝村	莘畈水库	3.155	四级	双车道	调出祝村-青田垄 1.983 公里	1.172
莘畈乡	Y151330702	井下-大坞头	井下	大坞头	1.977	四级	单车道	提升为四级双车道	1.977
苏孟乡	Y029330702	下田-后岗	下田	后岗	1.653	四级	单车道	提升为四级双车道	1.653
苏孟乡	Y031330702	奥托康-山下	朱项店桥	山下	4.236	四级	双车道		4.236
苏孟乡	Y032330702	奥托康-南塘-石门	朱项店面	后宋	3.191	四级	单车道	提升为四级双车道	3.191
苏孟乡	Y033330702	湖海塘-清江塘	330 国道	塘上	2.126	四级	单、双车道	调出	0.000
苏孟乡	Y034330702	奥托康-三瑞塘	朱项店	三瑞堂	1.432	四级	单车道	改线	0.550
苏孟乡	Y035330702	金安线-淳昌	和仁堂	淳昌	0.768	四级	单车道	提升为四级双车道	0.768
苏孟乡	Y036330702	金安线-合山头	湖大线	西山凉亭	1.349	四级	单、双车	调出西山凉亭-康迪街路段	0.759

							道		
苏孟乡	Y037330702	奥托康-下田	朱项店桥	下田	3.893	四级	单、双车道	调出部分	2.249
苏孟乡	Y120330702	金安线-下田	加华企业	金安线	1.733	三、四级	双车道	调出	0.000
苏孟乡	Y167330702	新楼-合山头	二环南线	奥山线	3.347	二级	双车道		3.347
苏孟乡	Y168330702	金安公路-溪口下	水坝	溪口下	3.189	四级	单、双车道	调整为铁堰-新水碓	1.010
苏孟乡	新增	苏孟乡政府-双视 头	苏孟乡政 府	双视头	0.000	四级	单车道	入库	6.145
塔石乡	Y002330702	鱼潭-东岭-汤苏 线	鱼潭	汤苏线	3.748	四级	单车道	提升为四级双车道	3.748
塔石乡	Y093330702	后塘-黄康	后塘	黄康	2.073	四级	单车道	提升为四级双车道	2.073
塔石乡	Y143330702	石塘-余仓	石塘	余仓	2.668	四级	单车道	提升为四级双车道	2.668
塔石乡	Y144330702	汤苏线-余坞里	汤苏线	余坞里	1.471	四级	单车道	提升为四级双车道	1.471
塔石乡	Y145330702	汤苏线-岱上	汤苏线	岱上	2.605	四级	单车道	提升为四级双车道	2.605
塔石乡	Y155330702	汤苏线-郑家塔	汤苏线	郑家塔	3.041	四级	单车道	提升为四级双车道	3.041
塔石乡	Y157330702	汤苏线-珊瑚	汤苏线	珊瑚	1.880	四级	单车道	提升为四级双车道	1.880
塔石乡	Y501330702	张坑-高田	张六线	高田	2.396	四级	单车道	提升为四级双车道	2.396
塔石乡	新增	珊瑚-井上	珊瑚	井上	0.000	四级	双车道	新建入库	3.200
塔石乡	新增	岭边-珊瑚	岭边	珊瑚	0.000	四级	双车道	新建入库	3.880
汤溪镇	Y080330702	茶亭岭-后徐	茶亭岭	厚大	5.905	四级	单、双车道	提升为四级双车道	5.905
汤溪镇	Y082330702	汤溪-市弄	汤工	峙弄水库	0.986	四级	双车道		0.986
汤溪镇	Y084330702	汤山线-汤井线	汤山线	汤井线	0.467	二级	四车道		0.467
汤溪镇	Y099330702	汤溪-塘下李	汤溪	塘下李	0.604	四级	双车道		0.604
汤溪镇	Y100330702	下叶-石羊	下叶壑	石羊	1.937	四级	单车道	提升为四级双车道	1.937
汤溪镇	Y108330702	汤工-东祝	东祝	汤工	0.744	四级	四车道		0.744
汤溪镇	Y140330702	李水碓-金家-上 徐	李水碓	上徐	2.152	四级	双车道	原 C058 汤苏线-白鹤殿口新增上徐-油麻车-白鹤殿口路段, 提升为乡道, 并入 Y140	5.806

汤溪镇	Y141330702	汤井线-野鸭塘	汤井线	野鸭塘	1.505	四级	单、双车道	提升为四级双车道	1.505
汤溪镇	Y158330702	汤九线-峰边	峰边	蒋村	2.634	四级	单车道	提升为四级双车道	2.634
汤溪镇	Y159330702	中戴-下溪淤	中戴	下溪淤	1.993	四级	单、双车道	提升为四级双车道	1.993
汤溪镇	Y160330702	汤九线-里金坞	西畈水库	里金坞	3.522	四级	单车道	提升为四级双车道	3.522
汤溪镇	Y163330702	兰贺线-汤山线	西十村	汤山线	1.075	四级	单车道	提升为四级双车道	1.075
汤溪镇	Y512330702	上山-派溪李	上山	派溪李	1.547	四级	单车道	提升为四级双车道	1.547
汤溪镇	Y513330702	中戴-童家仓	中戴	童家仓	4.508	四级	单、双车道	提升为四级双车道	4.508
汤溪镇	Y517330702	山下周-下伊	东祝	下伊	1.864	四级	单车道	提升为四级双车道	1.864
汤溪镇	新增	寺平村-中戴村前	寺平村	中戴村前	0.000	四级	单车道	入库	2.112
汤溪镇	新增	兰龙线-厚大	兰龙线	厚大	0.000	四级	双车道	S215 兰龙线上金家-厚大改线， 原路段降级	2.100
新狮街道	Y001330702	环北路-姚垅	环北道	新狮界	3.150	四级	单、双车道	调出环北道-二环路段，并调整 G60-二环路段线形；剩余路段提 升为四级双车道	1.473
新狮街道	Y005330702	下裴-对岳	下裴	对岳	1.084	四级	单车道	提升为四级双车道	1.084
新狮街道	Y166330702	金兰线-新朝线	金兰线	新朝线	4.274	四级	双车道	Y166 拆分为两段保留原有线形， 更名为北山路-迎宾大道	2.589
新狮街道	Y503330702	下裴-紫岩殿	下裴	紫岩殿	2.026	四级	单车道	提升为四级双车道	0.990
新狮街道	Y504330702	高村-长岭	长岭	高村	0.990	四级	单车道	提升为四级双车道	0.990
雅畈镇	Y010330702	上岭殿-竹园	上岭殿	竹园	5.546	四级	单车道	提升为四级双车道	5.546
雅畈镇	Y042330702	双江口-和安-叶斯坞	大山三桥	叶斯坞	3.542	四级	单车道	提升为四级双车道	3.542
雅畈镇	Y043330702	南干-殿后	南干	殿后	4.928	四级	单车道	提升为四级双车道	4.928
雅畈镇	Y044330702	罗芳桥-大山	罗芳桥	蓑衣坞村	4.147	四级	单车道	提升为四级双车道	4.147
雅畈镇	Y046330702	雅畈-安地	桥岭线	黄塘后	4.056	四级	单车道	新畈村-雅傅村按三级公路改扩 建	4.056

雅畈镇	Y070330702	雅畈-梅溪桥	雅畈	梅溪桥	0.901	四级	双车道	X019 改线, 与原 X019 桥儿头-岭下朱合并为新乡道雅畈-金东	8.481
雅畈镇	Y128330702	汉灶-徐店	汉灶	徐店	4.204	四级	单、双车道	提升为四级双车道	4.204
雅畈镇	Y161330702	寿溪-儿坑	寿溪	儿坑	2.497	四级	单车道	提升为四级双车道	2.497
雅畈镇	Y162330702	梅溪桥-上六	梅溪桥	上六	2.913	四级	单车道	延长, 与 Y168 相接	3.018
雅畈镇	Y168330702	金安公路-溪口下	金安公路	水坝	0.246	四级	单车道	雅畈镇路段为吴畈-溪口下, 0.523 公里	0.523
雅畈镇	Y511330702	下店-雅处-野毛湾	小下店	野毛湾	5.186	四级	单、双车道	提升为四级双车道	5.186
雅畈镇	新增	雅畈环镇南路西延-金武快速路	雅畈环镇南路西延	金武快速路	0.000	二级	双车道	入库	1.444
雅畈镇	新增	莲荷塘-车坞	莲荷塘	车坞	0.000	二级	双车道	入库	1.872
洋埠镇	Y139330702	洋埠-孙家	章家	胡家	3.060	三、四级	双车道		3.060
洋埠镇	Y163330702	兰贺线-汤山线	兰贺线	西十村	2.440	三、四级	双车道		2.440
洋埠镇	Y164330702	兰贺线-东十村	兰贺线	东十村	3.103	四级	单车道	提升为四级双车道	3.103
洋埠镇	Y514330702	白汤下-征岩头	五都钱	白汤下	2.097	四级	双车道		2.097
洋埠镇	Y515330702	戴家-五都钱	兰贺线	五都钱	2.355	四级	单、双车道	提升为四级双车道	2.355
长山乡	Y050330702	周思塘-杨里-岭脚	周思塘	岭脚	3.976	四级	单车道	提升为四级双车道	3.976
长山乡	Y051330702	石道畈-思村	石道畈	思村	7.225	四级	单、双车道	调出石道畈-东屏 1.949 公里; 剩余提升为四级双车道	5.276
长山乡	Y062330702	白龙桥-青塘下-邵村	青塘下	邵村	0.847	四级	单车道	提升为四级双车道	0.847
长山乡	Y118330702	古长线-张思桥	古长线	古长线	1.631	四级	单车道	提升为四级双车道	1.631
长山乡	Y124330702	白门线-后金	卢家	古长线	1.326	四级	双车道		1.326
长山乡	Y129330702	石门-下溪-长山-	石门	邵村	7.737	四级	单车道	提升为四级双车道	7.737

		邵村							
长山乡	Y152330702	桐溪-黄岭脚	桐溪	黄岭脚	2.471	四级	单车道	提升为四级双车道	2.471
长山乡	Y153330702	石门-山下	石门出	山下	4.577	四级	单、双车道	调出上溪-山下路段, 剩余提升为双车道	3.865
长山乡	Y524330702	长山一村-长山二村	长山一村	长山二村	1.820	四级	双车道		1.820
长山乡	新增	姜山头-二环	姜山头	二环	0.000	四级	单车道	原 X015 二环内降为乡道, 调整线行	3.809
长山乡	新增	古长线南线	白门线	长山乡	0.000	二级	双车道	入库	2.984
竹马乡	Y006330702	周择岭-玲珑岩	周择岭	天井孔	3.780	三级	双车道		3.780
竹马乡	Y009330702	金店-黄坡地	金店	白竹	1.163	四级	单、双车道	提升为四级双车道	1.163
竹马乡	Y015330702	牛丝岭-李经堂	牛丝岭	李经堂	2.335	四级	双车道		2.335
竹马乡	Y016330702	方下店-联民-大舍塘	宗宅村	1	2.879	四级	单、双车道	调出方下店-01 线路段; 剩余部分提升为四级双车道	2.493
竹马乡	Y017330702	竹马-栅川	古塘里	竹马	3.191	四级	双车道	调出	0.000
竹马乡	Y018330702	古塘里-里梅-金兰北线	古塘里	金兰北线	2.324	四级	双车道		2.324
竹马乡	Y148330702	白竹-金店-金姜线	白竹	金姜线	1.523	四级	单、双车道	提升为四级双车道	1.523
竹马乡	Y150330702	东宅-联民-幸福	竹马火车站	宗宅村	3.104	四级	双车道		3.104
竹马乡	Y509330702	高笋塘-金店	高笋塘	金店	2.249	四级	双车道		2.249

附表三 规划村道统计表

乡镇(街道)	路线编号	路线名称	起点地名	迄点地名	里程总计(公里)	技术等级	车道数量	调整意见	调整后里程(公里)
村道总计					494.468				532.679
安地镇	C037330702	雅安公路-黄塘后	雅安公路	黄塘后	0.182	四级	单车道		0.182
安地镇	C052330702	杨垄桥头-蒋里	杨垄桥头	蒋里	0.272	四级	单车道		0.272
安地镇	C054330702	下付-溪背-清口园	下付村	清口园	1.379	四级	单车道		1.379
安地镇	C122330702	郑宅-马畈坑	郑宅	马畈坑	2.628	四级	单车道		2.628
安地镇	C123330702	湖大线-辅仓坑	湖大线	辅仓坑	0.939	准四级	单车道	提升为四级公路标准	0.939
安地镇	C124330702	金安公路-岩头	金安公路	岩头	2.599	四级	双车道		2.599
安地镇	C125330702	文明-河源	文明	河源	1.815	四级	单车道		1.815
安地镇	C236330702	安下线-雅和线	安下线	雅和线	0.314	四级	单车道		0.314
安地镇	C274330702	新建畈-溪口下	安地	苏孟	0.503	四级	单车道		0.503
安地镇	C337330702	南郭通村公路	南郭桥	南郭	0.388	四级	单车道		0.388
安地镇	C352330702	湖大线-里吴	湖大线	里吴村	0.773	四级	单车道		0.773
安地镇	C381330702	湖大线-外畈村	外畈村	湖大线	0.337	四级	单车道		0.337
安地镇	C504330702	南郭-杨垅(支线)	南郭	杨垅(支线)	0.153	四级	单车道		0.153
安地镇	C506330702	上傳-泥水壑	上傳	泥水壑	0.597	四级	单车道		0.597
秋滨街道	C001330702	姜新线-黄元	姜新线	黄元	0.724	四级	单车道	调出	0.000
安地镇	C609330702	郑一村-郑宅桥	郑一村	郑宅桥	1.056	四级	单车道		1.056
安地镇	C619330702	南郭-杨垅	南郭	杨垅	2.999	四级	单车道		2.999
安地镇	新增	政府桥-安澜路	政府桥	安澜路	0.000	四级	单车道	入库	2.226
安地镇	新增	安山线-揽秀阁	安山线	揽秀阁	0.000	四级	单车道	入库	1.598
安地镇	新增	安山线-福建铺	安山线	福建铺	0.000	四级	单车道	入库	1.077
安地镇	新增	安山线-安地水库	安山线	安地水库	0.000	四级	单车道	入库	1.301

安地镇	新增	金安公路-溪背村	金安公路	溪背村	0.000	二级	双车道	新建入库	0.478
安地镇	新增	十二杉房-燕语湖	十二杉房	燕语湖	0.000	四级	双车道	新建入库	0.377
安地镇	新增	燕语湖南侧道路	燕语湖	东干渠	0.000	四级	双车道	新建入库	0.386
白龙桥镇	C002330702	郑岗山-西园	西畈	下杨	0.702	四级	双车道		0.702
白龙桥镇	C005330702	卢头-翁家山头	古方二村	翁家山头	2.763	四级	双车道		2.763
白龙桥镇	C007330702	马良线-姜丰	马良线	姜丰	1.413	四级	单车道		1.413
白龙桥镇	C024330702	白门线-新昌桥	新昌桥	白门线	0.810	四级	单车道	线形调整,更名白门线-天姆山	1.296
白龙桥镇	C141330702	虹戴公路-旺新周	虹戴公路	旺新周	0.642	四级	单车道		0.642
白龙桥镇	C166330702	马良线-天姆山	马良线	天姆山	0.895	四级	单车道	线形调整	1.175
白龙桥镇	C169330702	郑岗山-后开线	后开线	郑岗山	0.574	四级	单车道		0.574
白龙桥镇	C171330702	临江大道-东俞	临江大道	东下	1.395	四级	单车道	调出(远期)	1.395
白龙桥镇	C199330702	下窑-仰天湾	下窑	仰天湾	0.359	四级	单车道		0.359
白龙桥镇	C221330702	董村-薛家	董村	薛家	0.981	四级	单车道		0.981
白龙桥镇	C307330702	清塘下-十二丘垅	清塘下	十五丘垅	1.428	四、准四级	单车道	提升为四级公路标准	1.428
苏孟乡	C004330702	木杓塘-南二环	木杓塘	南二环	0.475	三级	双车道	调出	0.000
白龙桥镇	C309330702	古方-幽兰里	古方	幽兰里	1.707	四级	单车道		1.707
白龙桥镇	C311330702	新周家-下章	新周家	下章	1.371	四级	单车道		1.371
白龙桥镇	C313330702	下杨-新周家	下杨	社山下	1.429	四级	单、双车道		1.429
白龙桥镇	C314330702	白汤下-毛村	上邵	翁家山头	2.305	四级	单、双车道		2.305
白龙桥镇	C315330702	山下线-山上董	山下董	山上董	0.377	四级	单车道		0.377
白龙桥镇	C319330702	330国道-郭塘	330国道	郭店	0.207	准四级	单车道	提升为四级公路标准	0.207
白龙桥镇	C322330702	白汤下-后童垅	白汤下	后童垅	1.659	四级	双车道		1.659
白龙桥镇	C343330702	侍郎殿-下窑	下窑	侍郎殿	1.436	四级	单车道	线形调整	1.481

白龙桥镇	C345330702	下窑-古城范	下窑	古城范	1.519	四级	单车道		1.519
白龙桥镇	C358330702	大德垄-上邵	大德垄	白汤下线 8K	2.510	四级	双车道		2.510
白龙桥镇	C372330702	筱溪-二环	筱溪	二环线	1.118	四级	单车道	调出(远期)	1.118
白龙桥镇	C373330702	330国道-联丰	330国道	联丰	1.043	四级	单车道		1.043
白龙桥镇	C395330702	郑岗山-下新屋	郑岗山	郑开线	1.404	四级	单、双车道		1.404
白龙桥镇	C396330702	乌村垄-莘畈	乌村垄	莘畈	0.508	四级	单车道		0.508
白龙桥镇	C421330702	龙蟠-让长	龙蟠	马良线	1.694	四级	单、双车道		1.694
白龙桥镇	C431330702	大邵线-上邵	大邵线	上邵	0.541	四级	单车道		0.541
白龙桥镇	C435330702	筱溪-临江大道	筱溪	临江大道	0.740	四级	单车道	调出(远期)	0.740
白龙桥镇	C438330702	后杜-白门线	后杜	白门线	0.565	四级	双车道		0.565
白龙桥镇	C519330702	潘村垄-楼家	潘村垄	楼家	0.868	四级	单、双车道		0.868
苏孟乡	C021330702	木杓塘-塘上	木杓塘	塘上	1.059	四级	单车道	调出	0.000
白龙桥镇	C521330702	白上线-省五监	白上线	白汤下线	1.377	四级	单、双车道		1.377
白龙桥镇	C536330702	翁家山头-大德垄	翁家山头	大德垄	0.500	四级	单车道		0.500
蒋堂镇	C056330702	汤苏线-王村	汤苏线	黄碧垄	1.902	四级	单车道	调出	0.000
白龙桥镇	C564330702	马泉线-天姆山	马泉线	天姆山	0.732	四级	单车道	线形调整	1.838
白龙桥镇	C587330702	白门线-双牌窑	白门线	双牌窑	0.355	四级	双车道		0.355
白龙桥镇	C601330702	下窑-湖垵水库	下窑	湖垵水库	1.555	四级	双车道		1.555
白龙桥镇	C608330702	龙里村-西古城	龙里村	西古城	0.603	四级	单车道		0.603
白龙桥镇	新增	熊猫猪猪-天姆山	熊猫猪猪	天姆山	0.000	四级	双车道	入库	2.131
蒋堂镇	C006330702	叶村-蒋下线	叶村	蒋下线	0.644	四级	双车道		0.644
蒋堂镇	C015330702	立新-高畈	立新	蒋下线	1.977	四级	双车道		1.977
汤溪镇	C056330702	汤苏线-王村	王村	汤苏线	0.706	四级	双车道	调出	0.000
蒋堂镇	C079330702	开化-西杨	开化	后开线	3.743	四级	单车道		3.743
蒋堂镇	C080330702	白汤下线-下尹	白汤下	下尹村	0.904	三、四级	单、双车道		0.904

				中					
蒋堂镇	C081330702	白汤下线-清水塘	白汤下	清水塘	0.690	四级	单、双车道		0.690
蒋堂镇	C082330702	新蒋线-下方	新蒋线	下方	0.497	四级	双车道		0.497
蒋堂镇	C083330702	蒋黄线-殿后	蒋黄线	殿后	0.719	四级	单车道		0.719
蒋堂镇	C084330702	大源头-杨梅山	大源头	王黄线	1.535	四级	单车道		1.535
蒋堂镇	C085330702	大源头-寺前	大源头	寺前	1.402	四级	单车道		1.402
蒋堂镇	C086330702	上新线-上叶	上新线	上叶	0.614	四级	单车道		0.614
蒋堂镇	C087330702	开下线-莲塘	开下线	莲塘	1.124	四级	双车道		1.124
蒋堂镇	C088330702	蒋下线-尚坟头	蒋下线	尚坟头	0.648	四级	单车道		0.648
蒋堂镇	C103330702	黄碧垄-蒋黄线	黄碧垄	蒋黄线	0.228	四级	单车道		0.228
蒋堂镇	C140330702	汤塘-东祝	东祝	汤塘	0.721	四级	单车道		0.721
蒋堂镇	C167330702	开化-许里	西杨	许里	0.755	四级	单车道		0.755
蒋堂镇	C220330702	大源头-莘移	大源头	莘移进	1.057	四级	单车道		1.057
蒋堂镇	C222330702	开化-许里	开化	许里	0.497	四级	单车道		0.497
蒋堂镇	C226330702	平水殿-叶家	平水殿	叶家	1.575	四级	单车道		1.575
蒋堂镇	C259330702	龙胡线-胡家	龙胡线	胡家	0.461	四级	单车道		0.461
蒋堂镇	C347330702	杨梅垄-旺新周	杨梅垄	旺新周	2.450	四级	单车道		2.450
蒋堂镇	C361330702	石坑-开下线	石坑	开下线	1.425	四级	单车道		1.425
蒋堂镇	C369330702	直里-柿树垄	直里	蒋堂	2.264	四级	单车道		2.264
蒋堂镇	C394330702	新蒋线-清水塘	清水塘	李塘下	1.334	四级	单车道		1.334
蒋堂镇	C411330702	开下线-蒋下线-泽口	开下线	泽口	1.048	四级	单车道		1.048
蒋堂镇	C412330702	山坊村-蒋下线-开下线	山坊村	开下线	0.570	四级	单车道		0.570
蒋堂镇	C414330702	大田甫-蒋堂道口	大田甫	蒋堂道口	1.105	四级	单车道		1.105
蒋堂镇	C416330702	蒋黄线-蒋堂村	蒋黄村	蒋堂村	0.851	四级	单车道		0.851
蒋堂镇	C417330702	开下线-胡家	开下线	胡家	0.616	四级	单车道		0.616
蒋堂镇	C426330702	新蒋线-下尹-	新蒋线	下汪线	1.186	四级	单车道		1.186

		下汪线							
蒋堂镇	C427330702	下尹东线	新下线	白下线	0.509	四级	单车道		0.509
汤溪镇	C058330702	汤苏线-白鹤殿口	汤苏线	白鹤殿口	1.038	准四级	单车道	调出	0.000
蒋堂镇	C430330702	石子路-蒋堂	石子路	蒋堂	1.860	四级	单车道		1.860
蒋堂镇	C451330702	新蒋线-毛沿庄	新蒋线	毛沿庄	0.488	四级	单车道		0.488
蒋堂镇	C523330702	清水塘-下尹	清水塘	下尹	0.607	四级	单车道		0.607
蒋堂镇	C614330702	直里-大德垄	直里	大德垄	1.356	四级	单车道		1.356
蒋堂镇	新增	开化-沙畈村	开化	沙畈村	0.000	四级	单车道	入库	2.362
蒋堂镇	新增	下汪-邵家	下汪	邵家	0.000	四级	单车道	入库	1.377
琅琊镇	C031330702	琅琊-移民新村	琅琊	琅琊中学	1.594	四级	单、双车道		1.594
琅琊镇	C032330702	蒋农线-上盛	蒋农线	上盛	0.991	四级	单车道		0.991
琅琊镇	C095330702	后金-新殿下	后金	新殿下	0.533	四级	单车道		0.533
琅琊镇	C098330702	新殿下-江铺	新殿下	江铺	0.293	四级	单车道		0.293
琅琊镇	C100330702	后金-马坦	后金	马坦	1.174	三级	单车道		1.174
琅琊镇	C132330702	水碓-殿塔	水碓	殿塔	1.427	四级	单车道		1.427
琅琊镇	C148330702	黑七楼-浩仁	黑七楼	浩仁	1.676	四级	单车道		1.676
琅琊镇	C149330702	琅琊-白沙卢	琅琊	白沙卢	1.446	准四级	单车道	提升为四级公路标准	1.446
琅琊镇	C150330702	水碓-南山	水碓	南山	0.526	准四级	单车道	提升为四级公路标准	0.526
琅琊镇	C151330702	蒋农线-杨塘下	杨塘下	蒋农线	0.644	四级	单车道		0.644
琅琊镇	C223330702	山徐线-里阳	山徐线	浩仁	0.791	四、准四级	单车道	提升为四级公路标准	0.791
琅琊镇	C244330702	黄婆兰脚-岳村	岳村	黄婆兰脚	2.576	四级	单车道		2.576
琅琊镇	C246330702	琅琊-铁店	琅琊	铁店	0.650	四级	双车道		0.650
琅琊镇	C397330702	徐村-花坞	徐村	花坞	0.736	四级	单车道		0.736
琅琊镇	C398330702	上盛-东盛	上盛	东盛	0.523	四级	单车道		0.523
琅琊镇	C399330702	上盛-下余	上盛	黄碧垄	1.917	四级	单车道		1.917
琅琊镇	C406330702	琅东线-后金	琅东线	后金	0.708	四级	单车道		0.708
琅琊镇	C439330702	妙康-直坞口	妙康	直坞口	0.439	四级	单车道		0.439

琅琊镇	C455330702	白门线-东铺	白门线	芦林线	0.633	四级	单车道		0.633
琅琊镇	C507330702	泉口-铁店	泉口	铁店	1.465	四级	单车道		1.465
琅琊镇	C508330702	蒋农线-西坑渡口	蒋农线	西坑渡口	0.541	四级	单车道		0.541
琅琊镇	C509330702	蒋农线-大岩	蒋农线	大岩	0.351	四级	单车道		0.351
琅琊镇	C529330702	白门线-白沙卢村	白门线	白沙卢村	0.682	四级	双车道		0.682
琅琊镇	C583330702	新朱山-黑漆楼	新朱山	黑漆楼	0.572	四级	双车道		0.572
琅琊镇	C616330702	白门线-叶坞坑	白门线	叶坞坑	0.567	四级	单车道		0.567
琅琊镇	C680330702	蒋农线-琅峰水岸	蒋农线	琅峰水岸	0.307	四级	单车道		0.307
琅琊镇	C681330702	上盛-气排球馆	上盛	气排球馆	0.286	四级	单车道		0.286
琅琊镇	新增	白门线-浩仁	白门线	浩仁	0.000	四级	双车道	入库	1.124
琅琊镇	新增	邮电局-蒋农线	邮电局	蒋农线	0.000	四级	双车道	入库并提升	0.778
琅琊镇	新增	上盛-老虎头水库	上盛	老虎头水库	0.000	四级	双车道	入库	0.768
琅琊镇	新增	粮库-白沙溪	粮库	白沙溪	0.000	四级	双车道	入库	0.406
琅琊镇	新增	后金办公楼-华山	后金办公楼	华山	0.000	四级	双车道	入库	0.701
琅琊镇	新增	白门线-东子马垄	白门线	东子马垄	0.000	四级	双车道	入库	0.670
罗埠镇	C033330702	金西大道-经堂边	经堂边	金西大道	0.801	四级	单车道		0.801
罗埠镇	C034330702	宋家畈-吕家	宋家畈	吕家	0.510	四级	单车道		0.510
罗埠镇	C035330702	罗大路-高堰	罗大路	高堰	0.993	四级	单车道		0.993
罗埠镇	C036330702	塘头郑-莲湖杨	塘头郑	莲湖杨	1.352	四级	单车道		1.352
罗埠镇	C038330702	蒋下线-金店	蒋下线	金店	0.281	四级	双车道		0.281
罗埠镇	C039330702	金西大道-陶家	金西大道	陶家出	0.804	四级	单车道		0.804
罗埠镇	C041330702	白汤下线-联群	白汤下线	莲宋线	0.910	四级	单车道		0.910
罗埠镇	C044330702	蒋下线-周家	蒋下线	周家	0.398	四级	单车道		0.398

罗埠镇	C045330702	元里-邵家	元里	邵家	1.009	四级	双车道		1.009
罗埠镇	C046330702	罗埠-董家	老兰贺线	罗埠	0.547	四级	单车道		0.547
罗埠镇	C047330702	老兰贺线-西沙溪	花园	西沙溪	0.667	四级	双车道		0.667
罗埠镇	C048330702	蒋下线-丁章	蒋下线	丁章	0.730	四级	单车道		0.730
罗埠镇	C049330702	蒋下线-湖沿	蒋下线	湖沿	0.540	四级	双车道		0.540
罗埠镇	C050330702	胡家庄-铺下	胡家庄	铺下	0.336	四级	单车道		0.336
罗埠镇	C069330702	白汤下-山下陈	山下陈	白汤下	1.215	四级	单车道		1.215
罗埠镇	C126330702	兰贺线-罗埠	兰贺线	罗埠	0.668	四级	单车道		0.668
罗埠镇	C127330702	尖上一大有利	尖上	大有利	1.833	四级	单车道		1.833
罗埠镇	C152330702	花园-下章	花园	下章	0.939	四级	单车道		0.939
罗埠镇	C153330702	46省道-新沃里	兰贺线	新沃里	0.361	四级	双车道		0.361
罗埠镇	C154330702	东潘-大何家	大何家	东潘	0.870	四级	单车道		0.870
罗埠镇	C155330702	泽陈线-樟村	泽陈线	樟村	0.287	四级	单车道		0.287
罗埠镇	C156330702	兰贺线-陈家沿	兰贺线	陈家沿	0.375	三级	双车道		0.375
罗埠镇	C157330702	泽陈线-塘角头	泽陈线	塘角头	0.491	四级	单车道		0.491
罗埠镇	C158330702	杨桥头-下罗埠	罗埠	罗董线	0.758	四级	单车道		0.758
罗埠镇	C159330702	陈家-下周	陈家	下周	1.809	四级	单车道		1.809
罗埠镇	C160330702	泽陈线-社龙头	泽陈线	社龙头	0.468	四级	单车道		0.468
罗埠镇	C161330702	方树塘-杨公桥	杨公桥	陈家	1.078	四级	单车道		1.078
罗埠镇	C162330702	蒋下线-大何家	大何家	蒋下线	2.226	四级	单车道		2.226
罗埠镇	C163330702	白汤下-上潘	白汤下	白汤下	1.195	四级	单、双车道		1.195
罗埠镇	C164330702	黄稍-青阳郑	黄稍	青阳郑	1.781	四级	单车道		1.781
罗埠镇	C165330702	青黄线-青阳郑	青黄线	青阳郑	0.611	四级	单车道		0.611
罗埠镇	C174330702	大有利-下周	大有利	下周	0.617	四级	单车道		0.617
罗埠镇	C175330702	下周-会桥	下周	会桥	1.058	四级	单车道		1.058
罗埠镇	C176330702	兰贺线-尖上	兰贺线	尖上	0.563	四级	单车道		0.563
罗埠镇	C177330702	后张-罗埠	后张	罗埠	2.532	四级	单车道		2.532
罗埠镇	C178330702	兰贺线-东潘	兰贺线	东潘	2.799	四级	单车道		2.799
罗埠镇	C179330702	邵家-下汪	邵家	下汪	2.855	四、准四级	单车道	提升为四级公路标准	2.855

罗埠镇	C189330702	虹戴公路付线- 龙口	虹戴公路 付线	龙口	0.280	四级	双车道		0.280
罗埠镇	C206330702	社龙头-东潘	东潘	社龙头	1.512	四级	单车道		1.512
罗埠镇	C207330702	社龙头东线	社龙头	社龙头	0.276	四级	单车道		0.276
罗埠镇	C211330702	农场-邵家	农场	邵家	1.988	四级	单车道		1.988
罗埠镇	C212330702	开下线-跃龙	开下线	开下线	0.496	四级	单车道		0.496
罗埠镇	C213330702	蒋下线-弯田	弯田	蒋下线	1.253	四级	单车道		1.253
罗埠镇	C214330702	弯祝线-黄塘徐	弯祝线	弯祝线	1.085	四级	单车道		1.085
罗埠镇	C216330702	莲湖-宋家畈	莲湖	宋家畈	2.142	四级	单车道		2.142
罗埠镇	C217330702	白汤下-上竹园	白汤下线	上竹园	1.529	准四级	单车道	提升为四级公路标准	1.529
罗埠镇	C349330702	陈家-杨公桥- 毛沿	陈家	毛沿	2.200	四级	单车道		2.200
罗埠镇	C350330702	尖上-湖田	尖山	湖田	1.584	四级	单车道		1.584
罗埠镇	C351330702	46省道-孙家	46省道	孙家	0.838	四级	单车道		0.838
罗埠镇	C376330702	蒋下线-元里	蒋下线	元里	0.810	四级	单车道		0.810
罗埠镇	C400330702	罗泽线-花园- 兰贺线	罗泽线	兰贺线	0.627	四级	单车道		0.627
罗埠镇	C401330702	泽陈线-尖上- 尖湖线	泽陈线	尖湖线	0.917	四级	单车道		0.917
罗埠镇	C402330702	花园-兰贺线	罗泽线	兰贺线	0.509	四级	单车道		0.509
罗埠镇	C403330702	下埠阶-蒋下线	下埠阶	蒋下线	0.577	四级	单车道		0.577
罗埠镇	C404330702	汪店-弯祝线	汪店	弯祝线	0.595	四级	单车道		0.595
罗埠镇	C405330702	杨家-泽后线	杨家	泽后线	1.268	四级	双车道		1.268
罗埠镇	C428330702	潘家-上章	开下线	上章	0.986	四级	单车道		0.986
罗埠镇	C436330702	罗埠-金店	罗埠影剧 院	上胜	0.628	四级	单车道		0.628
罗埠镇	C440330702	甫下-黄稍	甫下	黄稍	1.331	四级	单车道		1.331
罗埠镇	C445330702	塘下朱-尖上	塘下朱	兰贺线	1.047	四级	单车道		1.047
罗埠镇	C452330702	虹戴公路-塘头 郑	虹戴公路	塘头郑	0.375	四级	单车道		0.375
罗埠镇	C453330702	虹戴公路-跃龙	虹戴公路	跃龙	0.942	四级	单车道		0.942

罗埠镇	C512330702	山下陈-征岩头	山下陈	征岩头	0.710	四级	单车道		0.710
罗埠镇	C516330702	青阳郑-开下线	青阳郑	开下线	0.371	四级	双车道		0.371
罗埠镇	C524330702	塘头-新沃里-云家	塘头	云家	1.456	四级	单车道		1.456
罗埠镇	C552330702	下章-花园(二期)	下章	花园	0.557	四级	单车道		0.557
罗埠镇	C553330702	兰贺线-罗泽线	兰贺线	罗泽线	0.570	四级	单车道		0.570
罗埠镇	C576330702	陈家-下周-会桥	陈家	会桥	0.836	四级	单车道		0.836
罗埠镇	C580330702	龙口-青峰街	龙口	青峰街	0.369	四级	双车道		0.369
罗埠镇	C581330702	塘头郑-后朱山	塘头郑	后朱山	0.593	四级	单车道		0.593
罗埠镇	C582330702	杨家-下潘陈	杨家	下潘陈	0.591	四级	单车道		0.591
罗埠镇	C584330702	新沃里-塘头	新沃里	塘头	0.380	四级	单车道		0.380
罗埠镇	C585330702	黄稍-青黄线	黄稍	青黄线	0.822	四级	单车道		0.822
罗埠镇	C611330702	莲湖杨-下杨	莲湖杨	下杨	1.012	四级	单车道		1.012
罗埠镇	C613330702	龙口村-龙莲路	龙口村	龙莲路	0.689	四级	单车道		0.689
罗埠镇	C621330702	下郑村-汪店	下郑村	汪店	0.447	四级	单车道		0.447
罗埠镇	C622330702	社龙头-湖田	社龙头	湖田	0.933	四级	单车道		0.933
罗埠镇	C623330702	莲湖严-莲湖杨	莲湖严	莲湖杨	1.066	四级	单车道		1.066
罗店镇	C029330702	上裴-鹿村	下裴	鹿村	0.796	四级	单车道		0.796
罗店镇	C078330702	金九线-庄屏	庄屏	金九线	0.845	四级	单车道		0.845
罗店镇	C131330702	金兰北线-后园	下后园	后园	0.509	四级	单车道		0.509
罗店镇	C133330702	金兰北线-大舍塘	金兰北线	三甲山	1.989	四级	单车道		1.989
罗店镇	C134330702	金兰北线-后溪河	金兰北线	后溪河	1.816	四级	双车道		1.816
罗店镇	C136330702	倪西店-北二环	倪西店	倪西店	0.328	三级	双车道		0.328
罗店镇	C137330702	罗电线-前庄头	罗电线	白鹭下	1.684	准四级	单车道	新增白鹭下-白望山村路段,并将原有道路提升为四级公路标准	3.603

罗店镇	C139330702	新弹线-大岭	新弹线	大岭	0.896	准四级	单车道	提升为四级公路标准	0.896
罗店镇	C262330702	紫岩殿-山口冯	紫岩殿	山口冯	0.731	四级	单车道		0.731
罗店镇	C284330702	金兰北线-双林	金兰北线	双林	0.436	四级	双车道		0.436
罗店镇	C285330702	罗大门-大舍塘	罗大门	大舍塘	0.610	四级	单车道		0.610
罗店镇	C286330702	金兰北线-西吴	金兰北线	西吴	0.661	四级	双车道		0.661
罗店镇	C287330702	金罗线-后畝园	金罗线	后畝园	0.372	四级	双车道		0.372
罗店镇	C291330702	金兰北线-和尚 辽	金兰北线	和尚辽	2.773	准四级	单、双车道	提升为四级公路标准	2.773
罗店镇	C292330702	后园-下后园	后园	下后园	0.569	准四级	单车道	提升为四级公路标准	0.569
罗店镇	C293330702	金兰北线-溪滕	金兰北线	溪滕	0.469	准四级	单车道	提升为四级公路标准	0.469
罗店镇	C294330702	十里铺-林田	十里铺	金圆水 泥厂	1.324	四级	单车道		1.324
罗店镇	C295330702	六头塔-倪西店	六头塔	倪西店	0.478	四级	单车道		0.478
罗店镇	C296330702	西湖水库-盘前 村	西湖水库	盘前村	1.888	准四级	单车道	提升为四级公路标准	1.888
罗店镇	C297330702	罗电线-鹿田	罗电线	鹿田	1.121	准四级	单车道	提升为四级公路标准	1.121
罗店镇	C298330702	双龙水库-金兰 北线	双龙水库	金兰北 线	1.936	四级	单车道		1.936
罗店镇	C299330702	河弹线-放生塘	下裴	放生塘	0.398	准四级	单车道	提升为四级公路标准	0.398
罗店镇	C300330702	河弹线-下水碓	河弹线	下水碓	0.579	准四级	单车道	提升为四级公路标准	0.579
罗店镇	C418330702	老金兰北线	西吴	前店	1.088	四级	单车道		1.088
罗店镇	C433330702	十里铺-黄桥头	金部线	黄桥头	0.565	四级	单车道		0.565
罗店镇	C500330702	后溪河-毛村岗	后溪河	毛村岗	0.466	四级	单车道		0.466
汤溪镇	C061330702	汤苏线-山卜里	汤苏线	山卜里	0.542	四级	单车道	调出	0.000
罗店镇	C517330702	鹿田-黄大仙祖 官	鹿田	黄大仙 祖官	0.404	四级	单车道		0.404
罗店镇	C535330702	北二环-粮油市 场	北二环	金九线	1.392	三、四级	双车道		1.392
苏孟乡	C063330702	新合线-三瑞塘	三瑞塘	新合线	0.866	四级	单、双车道	调出	0.000
罗店镇	C620330702	尖峰路-麻车村	尖峰路	麻车村	0.221	四级	双车道	对原有线形进行调整	0.374
罗店镇	新增	新朝线-方村	新朝线	方村	0.000	四级	单车道	入库	0.557

罗店镇	新增	尖峰路-石墙脚	尖峰路	石墙脚	0.000	四级	单车道	入库	0.584
罗店镇	新增	金九线-三甲山村	金九线	三甲山村	0.000	四级	单车道	入库	2.069
乾西乡	C012330702	金兰中线-湖头	金兰中线	湖头	0.411	四级	双车道		0.411
乾西乡	C013330702	金兰中线-王店	杨石	后王地	1.853	四级	单车道	延长	2.226
乾西乡	C014330702	金九线-鲍杨	金九线	杭金线	1.489	四级	单车道	调出鲍杨村路段，更名 S317- 金九线	0.805
乾西乡	C182330702	金兰中线-下张都	金兰中线	下张都	0.959	四级	单车道		0.959
乾西乡	C278330702	金兰中线-下天师	金兰中线	下天师	0.562	四级	单车道	调出（远期）	0.562
乾西乡	C279330702	金兰中线-黄武范	金兰中线	黄武范	0.719	四级	单车道		0.719
乾西乡	C280330702	金兰中线-上中张都	上中张都	金兰中线	0.636	四级	单车道		0.636
乾西乡	C281330702	金兰中线-方联路	金兰中线	宗宅	0.704	四级	双车道		0.704
乾西乡	C282330702	茶花路-宗宅	茶花路	宗宅	0.660	四级	单车道		0.660
乾西乡	C283330702	金黄线-雅宅	金黄线	雅宅	1.254	四级	双车道	延长，部分用 Y521 线形，更名为 金九线-雅宅	1.831
乾西乡	C294330702	十里铺-林田	金圆水泥厂	金九线	0.491	二级	双车道		0.491
乾西乡	C324330702	马于-栅川	马于	栅川	1.382	四级	单车道	调整线形	1.770
乾西乡	C325330702	栅川通村公路	栅川	栅川	0.880	四级	单车道		0.880
乾西乡	C326330702	金兰中线-幸福	金兰中线	幸福村	0.720	四级	单车道		0.720
乾西乡	C327330702	雅宅-下张家	雅宅	下张家	1.406	四级	单车道		1.406
乾西乡	C447330702	金兰中线-金王线	金兰中线	王店	0.600	四级	单车道		0.600
乾西乡	C534330702	上张都-中张都	上张都	中张都	0.314	四级	单车道	延长，更名为二环-黄武范	0.780
新狮街道	C130330702	迎宾大道-勤俭	迎宾大道	勤俭	1.292	四级	双车道	调出	0.000
乾西乡	C602330702	金兰中线-高店	金兰中线	高店	0.385	四级	单车道	延长至 Y506	1.017

乾西乡	C603330702	王店-杨麻车	王店	杨麻车	0.376	四级	单车道	延长	0.787
乾西乡	新增	S317-马淤	S317	马淤	0.000	四级	单车道	入库	0.446
乾西乡	新增	金兰中线-杨麻车	金兰中线	杨麻车	0.000	四级	单车道	入库	0.272
乾西乡	新增	金兰中线-杨石	金兰中线	杨石	0.000	四级	单车道	入库	0.457
乾西乡	新增	二环-樊司	二环	樊司	0.000	四级	单车道	入库	0.913
乾西乡	新增	金黄线-应店	金黄线	应店	0.000	四级	单车道	入库	0.336
乾西乡	新增	S317-黄桥头	S317	黄桥头	0.000	四级	单车道	入库	0.922
莘畈乡	C231330702	方家-青田壑	方家	龙游界	2.399	四级	单车道	调出	0.000
秋滨街道	C276330702	吕塘下-黄浦桥头	吕塘下	黄浦桥头	0.976	四级	双车道	调出(远期)	0.976
秋滨街道	C375330702	南塘-石门	南塘	石门	0.709	四级	双车道		0.709
箬阳乡	C385330702	黄阳-湖大线	黄阳	湖大线	0.379	四级	单车道		0.379
箬阳乡	C567330702	湖大线-周坞	湖大线	周坞	0.229	四级	单车道		0.229
箬阳乡	新增	箬阳驿站-箬阳广场	箬阳驿站	-箬阳广场	0.000	四级	双车道	入库	0.401
箬阳乡	新增	大应-后山	大应	后山	0.000	四级	单车道	入库	1.642
沙畈乡	C142330702	白门线-石官	白门线	石官	2.727	准四级	单车道	提升为四级公路标准	2.727
沙畈乡	C143330702	白门线-大角坞	白门线	大角坞	0.942	四级	单车道		0.942
沙畈乡	C144330702	白门线-乌云	白门线	木坞	0.975	四、准四级	单车道	提升为四级公路标准	0.975
沙畈乡	C145330702	白门线-赛畈	白门线	赛畈	0.702	准四级	单车道	提升为四级公路标准	0.702
沙畈乡	C146330702	白门线-黄坛	白门线	黄坛	0.594	四级	单车道		0.594
沙畈乡	C147330702	白门线-高儒	白门线	白门线	1.017	四级	单车道		1.017
沙畈乡	C168330702	经堂坑-高儒	经堂坑	高儒	1.033	四级	单车道		1.033
沙畈乡	C240330702	白门线-亭久	白门线	亭久	0.398	准四级	单车道	提升为四级公路标准	0.398
沙畈乡	C241330702	酒店-东边	酒店	东边	0.898	准四级	单车道	提升为四级公路标准	0.898
沙畈乡	C242330702	白门线-周村	白门线1	白门线2	0.837	四级	单车道		0.837
沙畈乡	C243330702	黄坛-周村	黄坛	周村	0.985	四级	单车道		0.985
沙畈乡	C258330702	白门线-东古园	白门线	东古园	0.395	四级	单车道		0.395

沙畈乡	C260330702	白门线-山脚	白门线	山脚	0.237	四级	单车道		0.237
沙畈乡	C513330702	周村-石坞	周村	石坞	1.419	四级	单车道		1.419
沙畈乡	C530330702	石官-东方红水库	石官	东方红水库	1.086	四级	单车道		1.086
沙畈乡	C537330702	银坑-龙葱	银坑	龙葱	2.676	四级	单车道		2.676
沙畈乡	C545330702	殿后-店边	殿后	店边	0.587	四级	单车道		0.587
沙畈乡	C562330702	山狮线-东山	山狮线	山狮线-东山	0.182	四级	单车道		0.182
沙畈乡	C571330702	白门线-青草	白门线	白门线-青草	0.203	四级	双车道		0.203
沙畈乡	新增	山脚-辽头	山脚	辽头	0.000	四级	单车道	入库	0.352
莘畈乡	C229330702	转小线-下社坞	转小线	下社坞	0.396	四级	单车道		0.396
莘畈乡	C230330702	水库-大立元	水库	大立元	0.418	四级	单车道		0.418
汤溪镇	C254330702	黄堂-中祝	黄堂	中戴	0.265	四级	单车道	调出	0.000
莘畈乡	C232330702	祝莘线-下方家	祝莘线	下方家	0.683	四级	单车道		0.683
莘畈乡	C233330702	井下-大埠壑	井下	大埠壑	2.034	四级	单车道		2.034
莘畈乡	C234330702	祝小线-枫坞	祝小线	枫坞	0.311	四级	单车道		0.311
莘畈乡	C235330702	汤井线-桤枫坞	桤枫坞	汤井线	0.666	四级	单车道		0.666
莘畈乡	C600330702	大立元-上方家	大立元	上方家	0.605	四级	单车道		0.605
苏孟乡	C003330702	金安公路-新水礁	新水礁	金安公路	0.247	三级	双车道		0.247
苏孟乡	C264330702	桥岭线-茶堰	桥岭线	茶堰	0.464	四级	双车道	调出	0.000
苏孟乡	C016330702	南二环线-后徐-金安公路	南二环线	金安公路	1.367	四级	单、双车道		1.367
苏孟乡	C017330702	二环线-合山头	合山头	二环线	0.828	三、四级	单、双车道		0.828
苏孟乡	C018330702	金安公路-朱项店	金安公路	朱项店	1.124	三级	双车道		1.124
苏孟乡	C019330702	奥山线-前村	奥山线	前村	0.780	四级	单车道		0.780
苏孟乡	C268330702	湖大线-山背	湖大线	山背	0.635	四级	单车道	调出	0.000
苏孟乡	C062330702	塘尾巴-泥鳅坑	塘尾巴	泥鳅坑	0.586	四级	单车道		0.586
苏孟乡	C270330702	三瑞堂-花园头	三瑞堂	花园头	0.566	四级	单车道	调出	0.000

苏孟乡	C138330702	竹店—雅安公路	竹店	雅安公路	0.680	四级	单车道		0.680
白龙桥镇	C308330702	二环线-黄碧塘	雅井线	二环线	0.469	四级	双车道	调出, 并入 Y055	0.000
苏孟乡	C339330702	奥兰线-三瑞塘	三瑞塘	奥兰线	0.980	四级	双车道	调出	0.000
苏孟乡	C269330702	奥下线-横畈-塘尾巴	奥下线	塘尾巴	1.818	四级	单车道		1.818
汤溪镇	C380330702	施家村-环城东路	施家村	环城东路	0.716	四级	双车道	调出	0.000
苏孟乡	C271330702	湖大线-小竹园	湖大线	小竹园	0.555	准四级	单车道	提升为四级公路标准	0.555
蒋堂镇	C429330702	莲塘-山塘下	莲塘	山塘下	1.054	四级	单车道	调出	0.000
苏孟乡	C340330702	南塘-山下	山下	南塘	2.537	四级	双车道		2.537
苏孟乡	C375330702	南塘-石门	南塘	南塘	0.701	四级	双车道		0.701
苏孟乡	C386330702	湖大线-下溪滩-金安公路	湖大线	金安公路	0.634	四级	双车道		0.634
苏孟乡	C387330702	下溪滩-孟家店-湖大线	下溪滩	湖大线	0.505	四级	单车道		0.505
苏孟乡	C388330702	金安公路-沟树林-湖大线	金安公路	湖大线	0.824	四级	单车道		0.824
苏孟乡	C389330702	峙龙水库-奥山线	峙龙水库	奥山线	2.127	四级	单车道		2.127
苏孟乡	C390330702	峙奥线-奥南线	峙奥线	奥南线	0.588	四级	单车道		0.588
苏孟乡	C422330702	四古坪-奥下线	四古坪	奥下线	1.046	四级	双车道		1.046
苏孟乡	C423330702	竹园村-金下线	竹园村	金下线	0.398	四级	单车道		0.398
苏孟乡	C432330702	寺姑坪-泥鳅坑	寺姑坪	泥鳅坑	1.452	四级	双车道		1.452
苏孟乡	C441330702	苏孟-南二环	金安公路	南二环	1.249	二级	双车道		1.249
苏孟乡	新增	金安公路-新建畈	金安公路	新建畈	0.000	四级	双车道	入库	0.332
苏孟乡	C531330702	后徐-茶堰	后徐	茶堰	0.501	四级	单车道		0.501
苏孟乡	C573330702	金安公路-官堰下	金安公路	金安公路-官堰下	0.421	四级	单车道		0.421

苏孟乡	新增	湖大线-苏孟	湖大线	苏孟	0.000	四级	双车道	入库	0.811
塔石乡	C008330702	汤苏线-西坞村	汤苏线	西坞村	0.596	四级	单车道		0.596
塔石乡	C089330702	汤苏线-苏坑	东店	上苏坑	2.365	四级	单车道		2.365
塔石乡	C091330702	湖源线-西柳坞	湖源线	西柳坞	0.562	四级	单车道		0.562
塔石乡	C092330702	汤苏线-吴庄	汤苏线	吴庄	0.367	准四级	单车道	提升为四级公路标准	0.367
塔石乡	C093330702	汤苏线-大坑	汤苏线	大坑	1.274	准四级	单车道	提升为四级公路标准	1.274
塔石乡	C094330702	汤苏线-岱后	汤苏线	岱后	0.592	准四级	单车道	提升为四级公路标准	0.592
塔石乡	C096330702	山井线-坟岩	山井线	坟岩	0.976	准四级	单车道	提升为四级公路标准	0.976
塔石乡	C097330702	山井线-桃连	山井线	桃连	1.373	准四级	单车道	提升为四级公路标准	1.373
塔石乡	C109330702	汤苏线-后坞	后畈	后坞	0.686	准四级	单车道	提升为四级公路标准	0.686
塔石乡	C110330702	汤苏线-美坑	汤苏线	美坑	0.918	准四级	单车道	提升为四级公路标准	0.918
塔石乡	C256330702	汤苏线-交椅山	汤苏线	交椅山	0.208	准四级	单车道	提升为四级公路标准	0.208
塔石乡	C257330702	山坑-杨婆岭	汤苏线	杨婆岭	1.373	四级	单车道		1.373
塔石乡	C410330702	后畈-后坞	后畈	后坞	0.378	四级	单车道		0.378
塔石乡	C434330702	岩下-石塘	岩下	石塘	1.095	四级	单车道		1.095
汤溪镇	C429330702	莲塘-山塘下	山塘下	山塘下	0.885	四级	单车道	调出	0.000
罗店镇	C501330702	罗店-童仙	罗店	童仙	0.277	四级	单车道	调出	0.000
塔石乡	C568330702	坟岩-杨婆岭	坟岩	杨婆岭	0.847	四级	单车道		0.847
汤溪镇	C040330702	中央陈-溪东	中央陈	溪东	0.794	四级	单车道		0.794
汤溪镇	C051330702	施家-山塘下- 中央陈-白汤下 线	施家	白汤下 线	3.101	四级	单车道	调出	0.000
汤溪镇	C053330702	汤井线-胡碓	汤井线	胡碓	0.820	四级	单车道		0.820
汤溪镇	C055330702	茶场-戴家	茶场	西戴家	1.607	准四级	单车道	提升为四级公路标准	1.607
汤溪镇	C510330702	后徐-汤锋线	后徐	汤锋线	0.803	四级	单车道	调出	0.000
汤溪镇	C057330702	汤苏线-上金家	汤苏线	上金家	0.648	四级	单车道		0.648
塔石乡	C514330702	阳廊-塔石	阳廊	塔石	0.540	四级	单车道	调出	0.000
汤溪镇	C059330702	厚大-油麻车	油麻车	厚大	1.348	准四级	单车道	提升为四级公路标准	1.348
汤溪镇	C060330702	汤苏线-贞姑山	汤苏线	贞姑山	0.740	四级	单车道		0.740
安地镇	C515330702	下傅-金安公路	下傅	金安公 路	0.311	四级	双车道	调出, 提升县道	0.000

汤溪镇	C064330702	汤苏线 5+800- 陈村	厚大	陈村	0.796	四级	双车道		0.796
汤溪镇	C065330702	汤井线-西章- 牛桥	汤井线	牛桥	2.102	四级	单车道		2.102
汤溪镇	C066330702	汤井线-牛桥	汤井线	上山	2.219	四、准四级	单车道	提升为四级公路标准	2.219
汤溪镇	C067330702	寺平-石羊	寺平	石羊	1.366	四级	单车道		1.366
汤溪镇	C068330702	汤井线-节义	汤井线	0.96	0.960	四级	单车道		0.960
汤溪镇	C070330702	黄堂-中戴	黄堂	中戴	3.238	四级	双车道		3.238
汤溪镇	C071330702	汤九线-沙头	汤九线	沙头	0.415	准四级	单车道	提升为四级公路标准	0.415
汤溪镇	C072330702	汤井线-上堰头	汤井线	龙游	2.669	四级	双车道		2.669
汤溪镇	C073330702	汤井线-鸽乌塔	汤井线	鸽乌塔	0.513	四级	单车道		0.513
汤溪镇	C074330702	派溪李-西祝	派溪李	萧家	1.108	四级	单车道		1.108
汤溪镇	C075330702	滕村-石羊	滕村	石羊	1.489	四级	单车道		1.489
汤溪镇	C076330702	横路-高义	横路	高义	1.036	四级	单车道	调整线形, 变更为中祝-高义	1.280
汤溪镇	C077330702	汤山线-萧家	黄堂	萧家	1.451	四级	单车道		1.451
汤溪镇	C113330702	汤苏线-厚大	汤苏线	厚大	1.030	四级	单车道		1.030
汤溪镇	C114330702	东夏-白滩下	东夏	白滩下	0.784	四级	单车道		0.784
汤溪镇	C120330702	茶厂-九峰	茶厂	九峰	0.650	四级	单车道		0.650
汤溪镇	C128330702	上徐-金家	上徐	金家	0.797	四级	单车道		0.797
汤溪镇	C129330702	汤九线-夏家	汤九线	夏家	0.755	四级	单车道		0.755
汤溪镇	C218330702	中童线-下新宅 (支线)	中童线	下新宅	0.542	四级	单车道		0.542
汤溪镇	C228330702	中戴-西山背	中戴	西山背	1.194	准四级	单车道	提升为四级公路标准	1.194
汤溪镇	C238330702	下新宅-金钓里	下新宅	金钓里	1.600	准四级	单车道	提升为四级公路标准	1.600
汤溪镇	C239330702	汤山线-小龙桥	汤山线	小龙桥	0.777	准四级	单车道	提升为四级公路标准	0.777
汤溪镇	C249330702	汤井线-上李	汤山线	上李	0.400	四级	单车道		0.400
汤溪镇	C250330702	汤山线-汤塘	汤山线	汤塘	0.376	四级	单车道		0.376
汤溪镇	C251330702	汤溪-李水碓	汤溪	李水碓	0.374	四级	单车道		0.374
汤溪镇	C252330702	茶后线-丁家	茶后线	丁家	0.335	四级	单车道		0.335
白龙桥镇	C520330702	330 国道-沙溪	330 国道	沙溪	0.317	四级	单车道	调出	0.000

汤溪镇	C348330702	陈村-上盛	陈村	上盛	1.368	四级	单车道		1.368
汤溪镇	C362330702	五都钱-派溪李	五都钱	派溪李	3.055	四级	单车道		3.055
汤溪镇	C363330702	汤井线-瀛州	汤井线	瀛州	0.680	准四级	单车道	提升为四级公路标准	0.680
汤溪镇	C364330702	茶后线-胡碓	茶后线	胡碓	0.616	四级	单车道		0.616
汤溪镇	C365330702	下新宅-上堰头	下新宅	上堰头	1.904	四级	单车道		1.904
汤溪镇	C367330702	九峰-东夏	九峰	东夏	2.830	四级	单车道		2.830
汤溪镇	C368330702	西戴家-白鹤殿口	西戴家	白鹤殿口	2.779	四级	单车道		2.779
汤溪镇	C378330702	中戴线	中西线	中童线	0.656	四级	单车道		0.656
汤溪镇	C379330702	寺平-沙头	寺平村	汤九线索	0.723	四级	单车道		0.723
新狮街道	C525330702	迎宾大道-勤俭社区	迎宾大道	勤俭社区	0.239	四级	双车道	调出	0.000
汤溪镇	C407330702	西山线-山坊-汤山线	西山线	汤山线	0.706	四级	单车道		0.706
汤溪镇	C408330702	茶后线-上境-汤九线	茶后线	汤九线	0.761	四级	单车道		0.761
汤溪镇	C409330702	下坞村-汤山线	下坞村	汤山线	0.624	四级	单车道		0.624
塔石乡	C526330702	汤苏线-苏村	汤苏线	苏村	0.937	四级	单车道	调出	0.000
汤溪镇	C442330702	金村-下新宅	下新宅	金村	0.774	四级	单车道		0.774
汤溪镇	C443330702	下新宅-下村	下新宅	下新	1.091	四级	单车道		1.091
汤溪镇	C456330702	夏家-上徐	夏家	上徐	0.299	四级	单车道		0.299
乾西乡	C544330702	杭金线-鲍杨	杭金线	鲍杨	0.385	四级	单车道	调出	0.000
汤溪镇	C511330702	宅口-戴家	宅口	戴家	0.701	四级	单车道		0.701
汤溪镇	C522330702	高义-下新宅	高义村	下新宅	0.725	四级	单车道		0.725
汤溪镇	C532330702	上堰头-乌珠头	上堰头	乌珠头	1.503	四级	单车道		1.503
汤溪镇	C539330702	汤苏线-上徐	汤苏线	上徐	0.482	四级	单车道		0.482
汤溪镇	C550330702	中童线-下新宅	中童线	下新宅	0.810	四级	单车道		0.810
汤溪镇	C586330702	汤苏线-油麻湾	汤苏线	油麻湾	0.938	四级	单车道		0.938
汤溪镇	新增	上叶-上瀛头村	上叶	上瀛头村	0.000	四级	单车道	入库	0.936

汤溪镇	新增	曹界村口-莘畈乡人民政府	曹界村口	莘畈乡人民政府	0.000	四级	单车道	入库	1.554
汤溪镇	新增	横路-牛桥	横路	牛桥	0.000	四级	单车道	入库	1.129
汤溪镇	新增	郑家塔-中辅	郑家塔	中辅	0.000	四级	单车道	入库	2.668
汤溪镇	新增	中祝-红背顶	中祝	红背顶	0.000	四级	双车道	入库	1.465
汤溪镇	新增	石羊东-节义	石羊东	节义	0.000	四级	双车道	入库	1.107
汤溪镇	新增	石羊-下畈	上石羊	下畈	0.000	四级	双车道	入库	0.614
汤溪镇	新增	节义-下岩垄	节义	下岩垄	0.000	四级	双车道	入库	1.042
汤溪镇	新增	汤苏线-九峰茶厂	汤苏线	九峰茶厂	0.000	四级	双车道	入库	2.607
汤溪镇	新增	上堰头-新塘里	上堰头	新塘里	0.000	四级	单车道	入库	1.213
罗店镇	C549330702	尖峰路-麻车村(支线)	尖峰路	麻车村(支线)	0.152	四级	双车道	调出	0.000
新狮街道	C424330702	高村-勤俭	高村	勤俭	1.283	四级	双车道	调出(远期)	1.283
白龙桥镇	C563330702	天姆山-新昌桥	天姆山	新昌桥	0.745	四级	单车道	调出	0.000
新狮街道	新增	迎宾大道-冰壶路	迎宾大道	冰壶路	0.000	四级	单车道	Y166拆分为两段保留原有线形	0.769
新狮街道	新增	杨家相-姚垄	杨家相	姚垄	0.000	四级	单车道	入库	1.267
雅畈镇	C011330702	汪家-莲荷塘	汪家	莲荷塘	0.507	四级	单车道		0.507
雅畈镇	C020330702	加全塘-金村	加全塘	金村	0.568	四级	单车道		0.568
雅畈镇	C030330702	汀杨线-西大路	西大路	汀杨线	1.458	四级	单车道		1.458
雅畈镇	C043330702	石楠塘-花楼基	石楠塘	花楼基	1.835	四级	单车道		1.835
雅畈镇	C111330702	雅畈-三村	雅畈	三村	1.594	四级	双车道		1.594
雅畈镇	C112330702	汀杨线-汉灶	汀杨线	汉灶	0.872	四级	单车道		0.872
雅畈镇	C115330702	金安公路-吴畈	水坝	吴畈	2.325	四级	单车道		2.325
雅畈镇	C116330702	新畈-端头	新畈	端头	2.163	四级	单车道		2.163
雅畈镇	C117330702	桥岭线-雅桑园	桥岭线	雅桑园	0.787	四级	单车道		0.787
雅畈镇	C118330702	桥岭线-徐店	桥岭线	徐店	0.976	四级	单车道		0.976
雅畈镇	C119330702	桥岭线-彭上	桥岭线	彭上	0.879	四级	单车道		0.879

雅畈镇	C180330702	桥岭线-六埠头	桥岭线	六埠头	0.860	四级	双车道		0.860
雅畈镇	C184330702	芳田村-桥岭线	桥岭线	芳田村	0.804	四级	单车道		0.804
雅畈镇	C185330702	上王-赵宅	上王	赵宅	0.476	四级	单车道		0.476
雅畈镇	C186330702	三村里-桥岭线	三村里	桥岭线	0.398	四级	单车道		0.398
雅畈镇	C187330702	桥岭线-张麻车	桥岭线	张麻车	0.351	四级	单车道		0.351
雅畈镇	C190330702	寿儿线-下池塘	寿儿线	下池塘	0.791	四级	单车道		0.791
雅畈镇	C191330702	殿后-上禄	殿后	上禄	0.835	四级	单车道		0.835
雅畈镇	C192330702	南殿线-塘表村	塘表村	南殿线 索	0.386	四级	单车道		0.386
雅畈镇	C193330702	吴畈-新端线	吴畈	新端线	0.778	四级	单车道		0.778
雅畈镇	C194330702	雅新线-火天岭 头	雅新线	火天岭 头	1.206	四级	单车道		1.206
雅畈镇	C195330702	雅新线-汪家	雅新线	汪家	1.463	四级	单车道		1.463
雅畈镇	C196330702	南干-下店岗	南殿线	雅安公 路	3.376	四级	单车道		3.376
雅畈镇	C197330702	雅车线-下山头	雅车线	下山头	3.372	四级	单车道		3.372
雅畈镇	C198330702	汉灶-宅底山	汉灶	宅底山	0.513	四级	单车道		0.513
雅畈镇	C201330702	雅叶-火天岭头 (支线)	雅叶	火天岭 头	0.643	四级	单车道		0.643
雅畈镇	C202330702	芳田-汉灶	芳田	汉灶	1.263	四级	单车道		1.263
雅畈镇	C204330702	白杜塘-加全塘	彭上	彭村	1.626	四级	单车道		1.626
雅畈镇	C205330702	汀杨线-下塘西 -上塘西	汀杨线	上塘西	1.065	四级	单车道		1.065
雅畈镇	C210330702	雅桑园-徐店	雅桑园	徐店	0.712	四级	单车道		0.712
雅畈镇	C219330702	车坞-殿后(支 线)	车坞	殿后	0.325	四级	单车道		0.325
雅畈镇	C334330702	雅处-钱台坞	钱台坞	雅处	1.180	四级	单车道		1.180
雅畈镇	C335330702	上马山-下山头	上马山	下山头	1.458	四级	单车道		1.458
雅畈镇	C425330702	杨村-汪家村	杨村	汪家村	1.791	四级	单车道		1.791
雅畈镇	C448330702	彭上-徐店	彭上	徐店	0.815	四级	单车道		0.815
雅畈镇	C503330702	金雅公路-雅叶	金雅公路	雅叶	0.810	四级	单车道		0.810

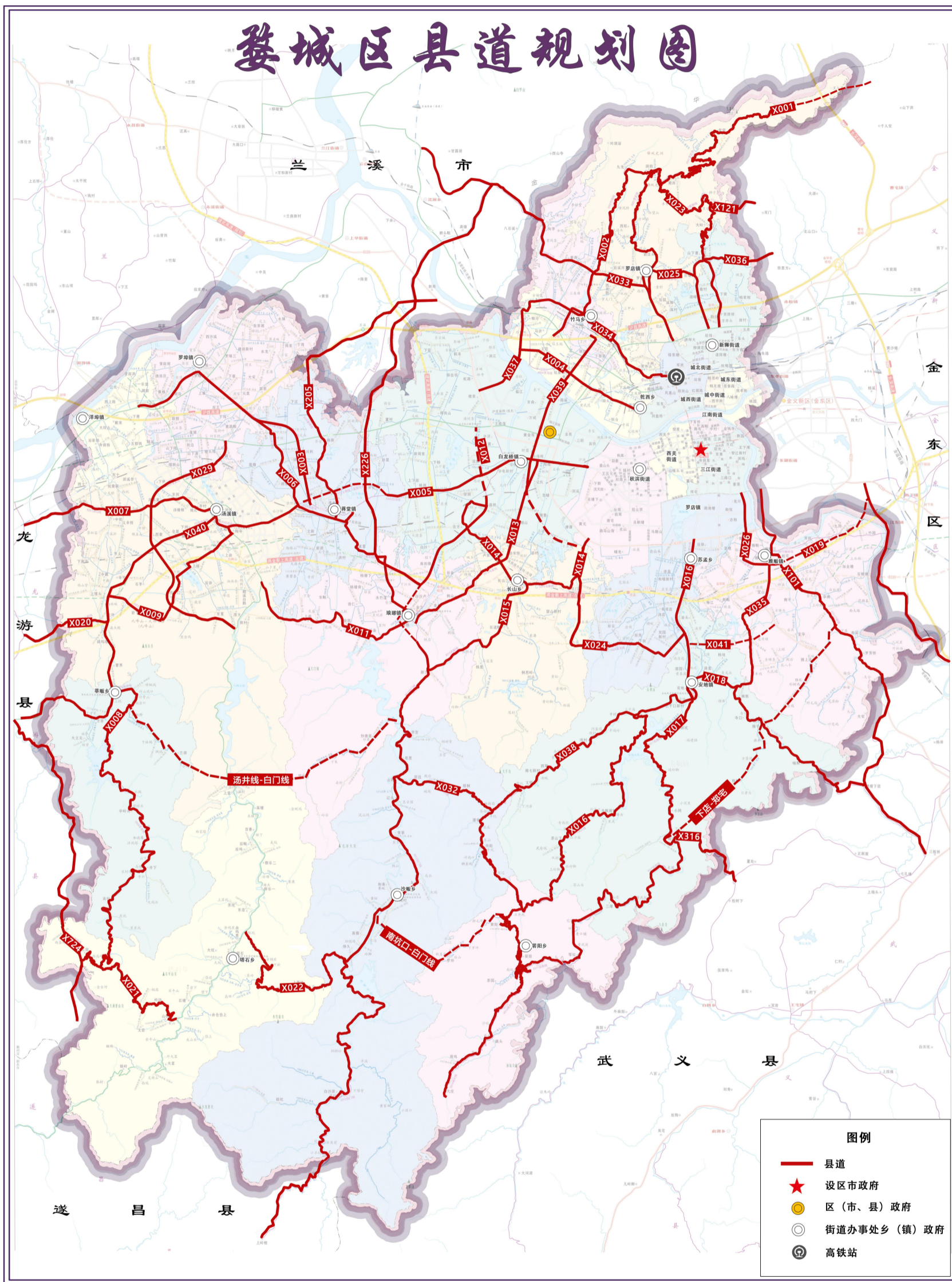
雅畈镇	C505330702	新畈-吴畈	新畈	吴畈	0.839	四级	单车道		0.839
雅畈镇	C518330702	新屋-吴畈	新屋	吴畈	0.407	四级	单车道		0.407
雅畈镇	C546330702	雅叶-火天岭头	雅叶	火天岭头	1.765	四级	单车道		1.765
雅畈镇	C547330702	车坞-殿后	车坞	殿后	1.342	四级	单车道		1.342
雅畈镇	C565330702	汀杨线-古窑址	汀杨线	古窑址	0.468	四级	单车道		0.468
雅畈镇	C566330702	王村-白杜垅	王村	白杜垅	1.143	四级	单车道		1.143
雅畈镇	C606330702	白杜塘-石楠塘	白杜塘	石楠塘	0.534	四级	单车道		0.534
雅畈镇	C607330702	白杜塘-西大路	白杜塘	西大路	0.613	四级	双车道		0.613
雅畈镇	新增	桥岭线-下街	桥岭线	下街	0.000	四级	双车道	入库	0.529
雅畈镇	新增	汪家村-纯武塘沿	汪家村	纯武塘沿	0.000	四级	双车道	入库	0.810
雅畈镇	新增	燕语湖东侧道路(新建)	燕语湖	新屋	0.000	四级	双车道	新建入库	0.905
洋埠镇	C099330702	兰贺线-下萧	兰贺线	下萧	0.645	四级	单车道		0.645
洋埠镇	C101330702	兰贺线-湖前	兰贺线	青乐线	1.153	四级	单车道		1.153
洋埠镇	C102330702	青章线-一乐堂-青阳洪	三益里	青阳洪	0.812	四级	单车道		0.812
洋埠镇	C104330702	青阳洪-东田	东田	青阳洪	0.870	四级	单车道		0.870
洋埠镇	C105330702	湖前-三益里	湖前	三益里	1.030	四级	双车道		1.030
洋埠镇	C106330702	坝头-让宅	坝头	湖三线	1.987	四级	单车道		1.987
洋埠镇	C107330702	兰贺线-戴家	兰贺线	戴家	0.331	四级	单车道		0.331
洋埠镇	C108330702	后彰陈-大坟头	后彰陈	大坟头	1.194	准四级	单车道	提升为四级公路标准	1.194
洋埠镇	C121330702	寺前杨-洋东路	寺前杨	洋东路	0.478	四级	单车道		0.478
洋埠镇	C170330702	兰西线-盛村	兰西线	盛村	0.443	准四级	单车道	提升为四级公路标准	0.443
洋埠镇	C173330702	洋埠-西上陈	洋埠	坝头	2.334	四级	单车道		2.334
洋埠镇	C188330702	大坟头-洪坑头	大坟头	洪坑口	0.393	四级	单车道		0.393
洋埠镇	C377330702	五都钱三村-四村	三村	四村	0.531	四级	单车道		0.531
洋埠镇	C383330702	五都钱一村-三村	一村	三村子	0.951	四级	单车道		0.951

		村							
洋埠镇	C444330702	西十村-洪家仓	西十村	洪家仓	0.672	四级	单车道		0.672
洋埠镇	C454330702	大坟头-五都钱	大坟头	五都钱	1.475	四级	单车道		1.475
洋埠镇	C538330702	孙洋公路-洋埠 枢纽电站	孙洋公路	洋埠枢 纽电站	0.785	四级	单车道		0.785
洋埠镇	C554330702	后大线-大坟头	后大线	大坟头	0.316	四级	单车道		0.316
洋埠镇	C555330702	五一村-五四村	五一村	五四村	0.338	四级	单车道		0.338
洋埠镇	C579330702	下潘-章家	下潘	章家	0.805	四级	双车道		0.805
长山乡	C022330702	姜新线-二村	姜新线	二村	0.494	四级	单车道		0.494
长山乡	C023330702	四村-马坦	四村	马坦	2.054	四级	单车道		2.054
长山乡	C025330702	姜新线-石道畈	姜新线	石道畈	0.654	四级	单车道		0.654
长山乡	C026330702	思村-扎坑	思村	扎坑	2.473	四级	单车道		2.473
长山乡	C027330702	古长线-宋家	古长线	宋家	1.000	四级	单车道		1.000
长山乡	C028330702	马良线-杨林	马良线	杨林	0.984	四级	单车道		0.984
长山乡	C203330702	长山一村-古长 线	长山一村	古长线	1.706	四级	单车道		1.706
长山乡	C247330702	长山-东陈	长东线	东陈	0.551	四级	单车道		0.551
长山乡	C248330702	长山-东屏	长山	东屏	2.266	四级	单车道		2.266
长山乡	C272330702	马泉线-杨宋桥	马泉线	杨宋桥	0.388	四级	单车道		0.388
长山乡	C273330702	宋家-张思桥	宋家	张思桥	0.227	四级	单车道		0.227
长山乡	C341330702	上溪-黄坛	上溪	黄坛	3.231	四级	单车道		3.231
长山乡	C353330702	长山-移民新村	移民新村	长山	0.226	四级	双车道		0.226
长山乡	C354330702	张桥头-殿塔	张桥头	泉口	2.818	准四级	单车道	提升为四级公路标准	2.818
长山乡	C355330702	后卢线-横塘	后卢线	横塘村	0.449	准四级	单车道	提升为四级公路标准	0.449
长山乡	C392330702	卢家畈头-良种 场	卢家畈头	良种场	0.653	四级	单车道		0.653
长山乡	C393330702	张思桥村-宋家 村-马良线	张思桥村	马良线	0.595	四级	单车道		0.595
长山乡	C457330702	下溪-雅溪	下溪	雅溪	0.578	四级	双车道		0.578
长山乡	C560330702	杨林-清塘水库 (一期)	杨林	清塘水 库	0.854	四级	单车道		0.854

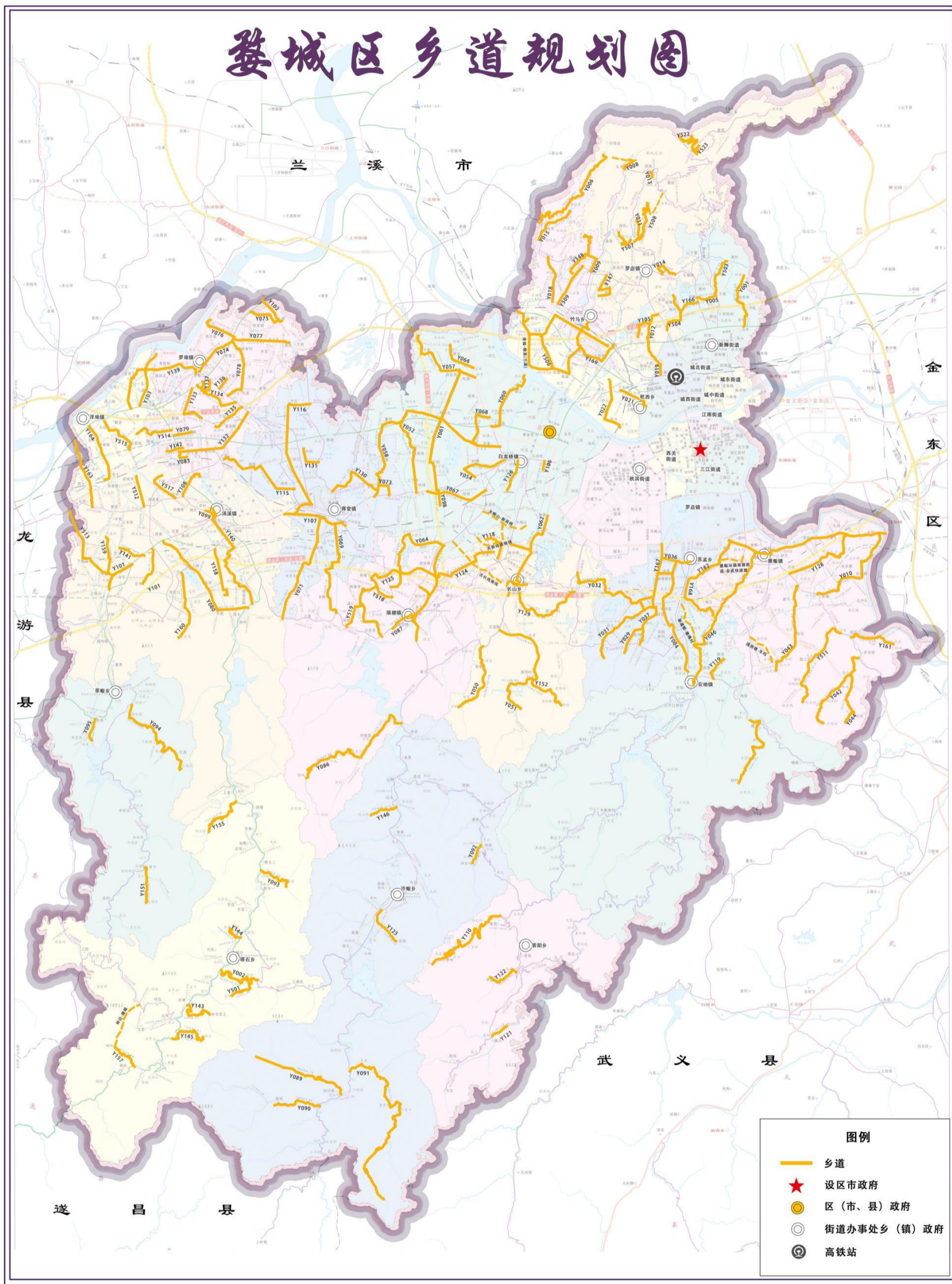
长山乡	C604330702	石邵线-邵村	石邵线	邵村	0.931	四级	单车道		0.931
长山乡	C605330702	卢家-窑岗	卢家	窑岗	0.736	四级	单车道		0.736
长山乡	C615330702	下溪-东屏村	下溪	东屏村	1.544	四级	单车道		1.544
长山乡	C617330702	古方-卢家	古方	卢家	1.356	四级	单车道		1.356
长山乡	新增	邵村-青塘湾	邵村	青塘湾	0.000	四级	双车道	入库	0.836
长山乡	新增	环乡西路	X14	X15	0.000	四级	双车道	入库	1.436
长山乡	新增	姜新线石门段 (北线)	K0+000	~K1+17 2	0.000	四级	双车道	入库	1.172
长山乡	新增	姜新线石门段 (南线)	K0+000	~K0+81 0	0.000	四级	双车道	入库	0.810
长山乡	新增	四村-杨里	长山思村	姜新线 (周思塘)	0.000	四级	双车道	入库	2.775
长山乡	新增	石门进-石门出	石门进	石门出	0.000	四级	单车道	入库, 纳入长山乡路网	1.289
长山乡	新增	东屏-上溪	东屏	上溪	0.000	四级	双车道	入库, 南山漫道新建	1.872
竹马乡	C009330702	二环线-方下店	方下店	二环线	0.949	三级	双车道		0.949
竹马乡	C010330702	金兰北线-姜杨 头	金店	姜杨头	0.835	四级	双车道		0.835
竹马乡	C135330702	黄桥头-北二 环	黄桥头	北二环	0.504	四级	单车道		0.504
竹马乡	C172330702	北二环-金九线	北二环	金九线	0.479	二级	双车道		0.479
竹马乡	C209330702	邵湖头-竹马工 业园区	邵湖头	竹马工 业园区	0.859	四级	单车道		0.859
竹马乡	C281330702	金兰中线-方联 路	宗宅	方联路	0.690	四级	双车道		0.690
竹马乡	C302330702	姜杨头-里梅	姜杨头	里梅	1.155	四级	单车道		1.155
竹马乡	C303330702	金九线-邵湖头	方枕头	金九线	0.714	准四级	单车道	提升为四级公路标准	0.714
竹马乡	C305330702	方下店-大车头	方下店	大车头	1.107	准四级	单车道	提升为四级公路标准	1.107
竹马乡	C306330702	下张家-联民	下张家	联民	1.554	准四级	单车道	提升为四级公路标准	1.554
竹马乡	C328330702	古塘里-姓应	古塘里	姓应	1.274	四级	单车道		1.274
竹马乡	C329330702	金黄线-白竹	白竹	白竹	0.532	四级	单车道		0.532

竹马乡	C330330702	金兰北线-金马	金店	金马水 泥厂	1.127	四级	双车道		1.127
竹马乡	C331330702	黄埠头—西宅	黄埠头	西宅	1.344	四级	单车道		1.344
竹马乡	C366330702	金店-里梅	高金线	里梅	0.702	四级	单车道		0.702
竹马乡	C382330702	里梅-田铺	里梅	田铺张	0.476	四级	双车道		0.476
竹马乡	C384330702	竹马-汪山头- 金九线	竹马	金九线	0.416	四级	双车道		0.416
竹马乡	C419330702	金兰北线-姜衙 村	金兰北线	姜衙村	1.365	四级	单车道		1.365
竹马乡	C437330702	三角塘-济台寺 -西宅	高金线	西宅	1.805	四级	单车道		1.805
竹马乡	C502330702	向家源-李经堂	向家源	李经堂	0.500	四级	单车道		0.500
竹马乡	C543330702	金兰北线-下叶	金兰北线	下叶	1.010	四级	单车道		1.010
竹马乡	C548330702	梅塘-下村底 (支线)	梅塘	下村底 (支线)	0.475	四级	单车道		0.475
竹马乡	C618330702	梅塘-下村底	梅塘	下村底	0.815	四级	单车道		0.815

附图一 县道规划图



附图二 乡道规划图



附图三 村道规划图

