

The background image shows a lush green mountain valley. In the foreground, a river flows under a modern concrete bridge with several pillars. The sky is a mix of blue and orange, suggesting a sunset or sunrise. The overall scene is peaceful and scenic.

金华市婺城区琅琊镇 国土空间总体规划（2021-2035年）

【草案公示】

金华市婺城区琅琊镇人民政府
2024年10月

前言

为深入贯彻落实《中共中央国务院关于建立国土空间规划体系并监督实施的若干意见》要求，发挥国土空间总体规划在国土空间开发保护中的战略引领和刚性管控作用，结合琅琊镇实际，编制《婺城区琅琊镇国土空间总体规划（2021-2035年）》（简称《规划》）。

《规划》是对《金华市国土空间总体规划（2021-2035年）》的细化和落实，是编制详细规划和开展各类开发保护建设活动、实施国土空间一张图管制的基本依据。

《规划》立足生态文明建设和高质量发展大局，围绕上位规划要求，紧扣“梦幻白沙，水墨琅琊”总体定位，奋力打造金华南郊农文旅融合发展示范镇、宜居小镇；打造观光休闲、文化创意为一体的休闲旅游目的地。

目前，《规划》已形成草案，现依法开展公示，征求社会各界的意见。

《规划》成果最终以审批文件为准。

目 录

01 规划总则

02 定位目标

03 格局布局

04 支撑体系

05 规划传导

An aerial photograph of a vast mountain range. The mountains are covered in dense green and brown forests. In the foreground, a large, calm lake reflects the sky. The overall scene is a natural, scenic landscape.

01

规划总则

1.1 指导思想

坚持以习近平新时代中国特色社会主义思想为指导，深入学习贯彻党的二十大精神，认真落实党中央国务院、省委省政府、市委市政府的决策部署，围绕婺城区委婺城区政府高质量发展战略引领，统筹推进“五位一体”总体布局，协调推进“四个全面”战略布局，牢固树立创新、协调、绿色、开放、共享发展理念，统筹发展与安全，坚持以人民为中心，以数字化改革为牵引，打造市域一体、城乡融合高质量发展新格局。

1.2 规划定位

琅琊镇国土空间总体规划是指导琅琊镇国土空间保护、开发、利用、修复的政策和总纲，是对省级、市级国土空间总体规划和相关专项规划的深化落实，是编制国土空间详细规划以及实施国土空间规划用途管制的基本依据。



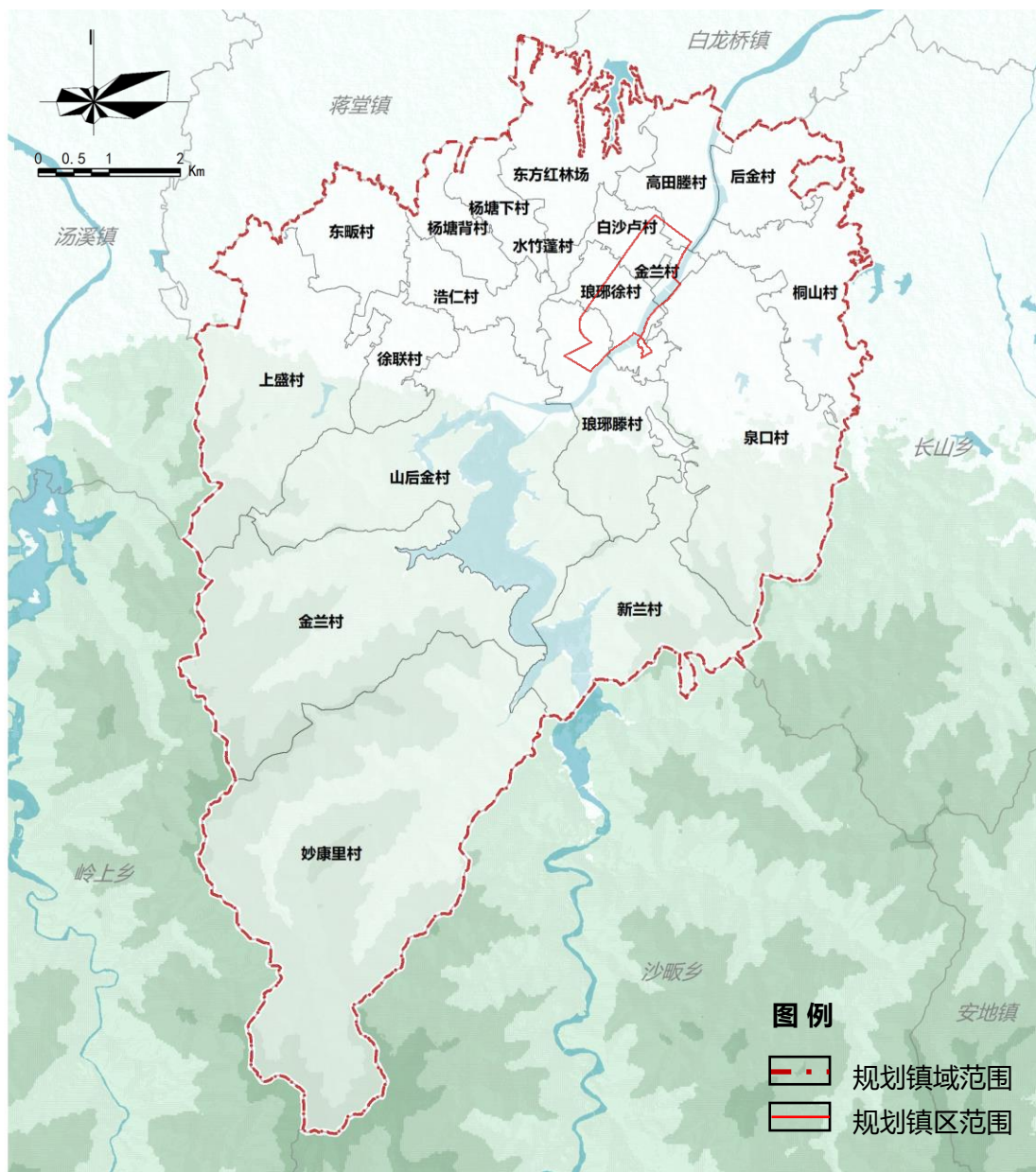
1.3 规划范围和期限

规划范围

本规划范围包括琅琊镇域和镇区两个层次。镇域规划范围为琅琊镇行政辖区范围，总面积93.21平方千米，包括18个行政村。镇区范围包括规划建设用地集中分布区及其相关控制区域，面积1.78平方千米。（注：该面积以最后批准成果为准）

规划期限

规划基期为2020年，规划期限为2021-2035年，近期到2025年，远景展望到2050年。





02

规划总则

2.1 定位目标

总体定位

落实上位规划内容，立足琅琊镇特征特色，确定琅琊镇发展定位为：

【梦幻白沙、水墨琅琊】

规划目标

主体功能定位

生态经济区

城镇性质

金华南郊农文旅融合发展示范镇、宜居小镇；打造观光休闲、文化创意为一体的休闲旅游目的地。

常住人口

2.0万人

城镇化率

75%

建设用地指标

新增城乡建设用地面积不大于119.34公顷，城乡建设用地总面积不大于465.77公顷，城镇开发边界外村庄建设用地零增长。

2.3 规划策略

景镇融合，打造城郊风韵

聚力镇村风貌提升，推动山水琅琊建设。

推动城镇有机更新，镇区风貌提档升级，加快推动生态共富步伐。依托白沙溪、琅峰山等山水景观和白沙堰、铁店窑等文化特色打造城郊山水人文风韵特色小镇。



全域旅游，农文旅融合发展

立足山水文化资源，大力推进生态休闲、健康养生、乡村民宿产业发展，打造独具特色的农文旅融合经济产业。

提升商业服务、旅游集散、商旅开发等服务配套水平。做大做强“周末经济”“夏日经济”“赛事经济”。



绿色发展，产业腾退升级

将原先白沙溪沿岸南部低效的工业企业腾退，推进低效工业用地整治提升，厂房绿色化建设，推动优质产业提质升级。



An aerial photograph of a large lake nestled in a mountain valley. The sky is a mix of blue and orange, suggesting sunset or sunrise. The mountains are covered in dense green forest. A winding road is visible on the left side of the image.

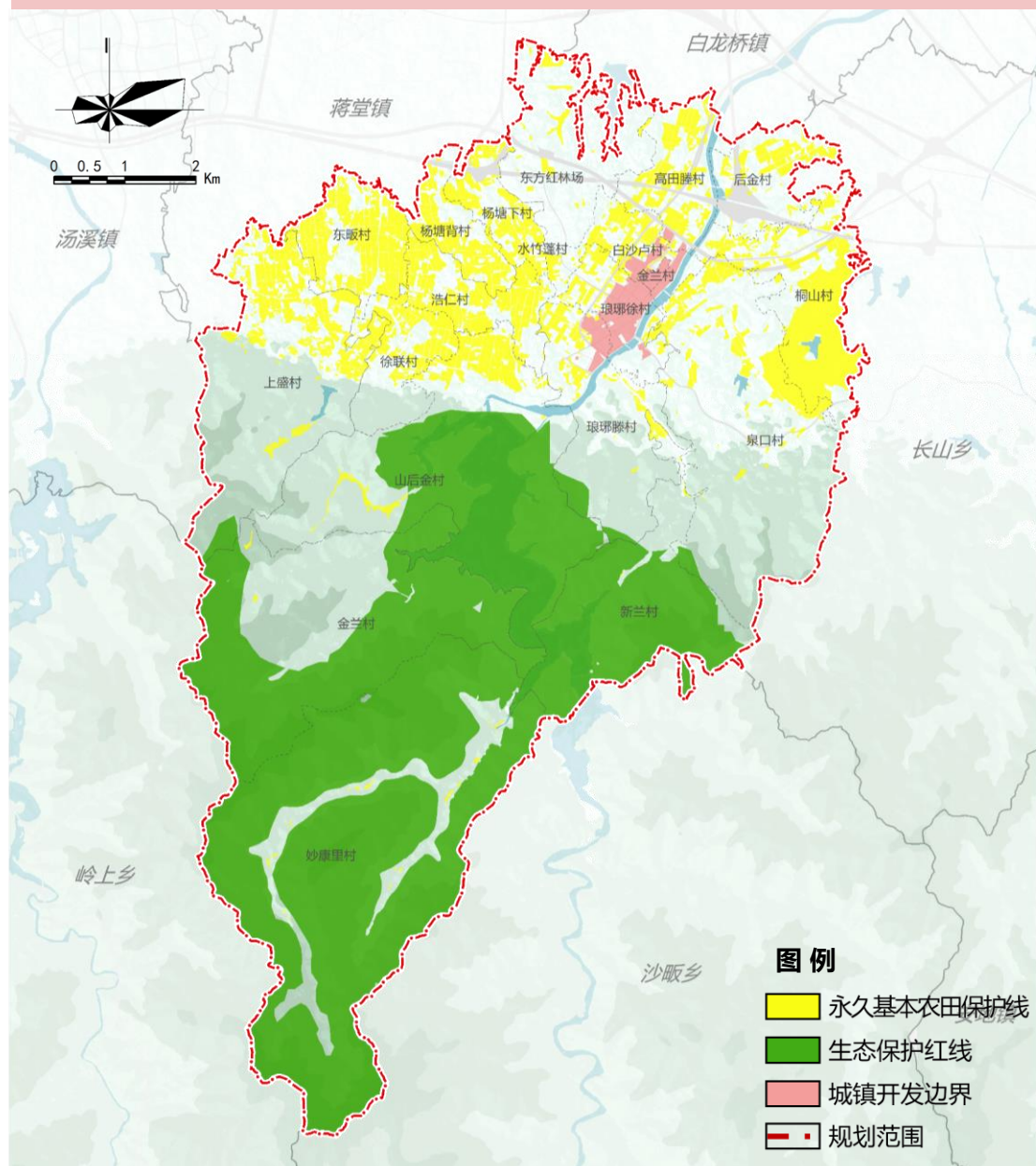
03

格局布局

3.1 落实“三条控制线”

落实永久基本农田、生态保护红线、城镇开发边界三条控制线，强化国土空间底线管控。

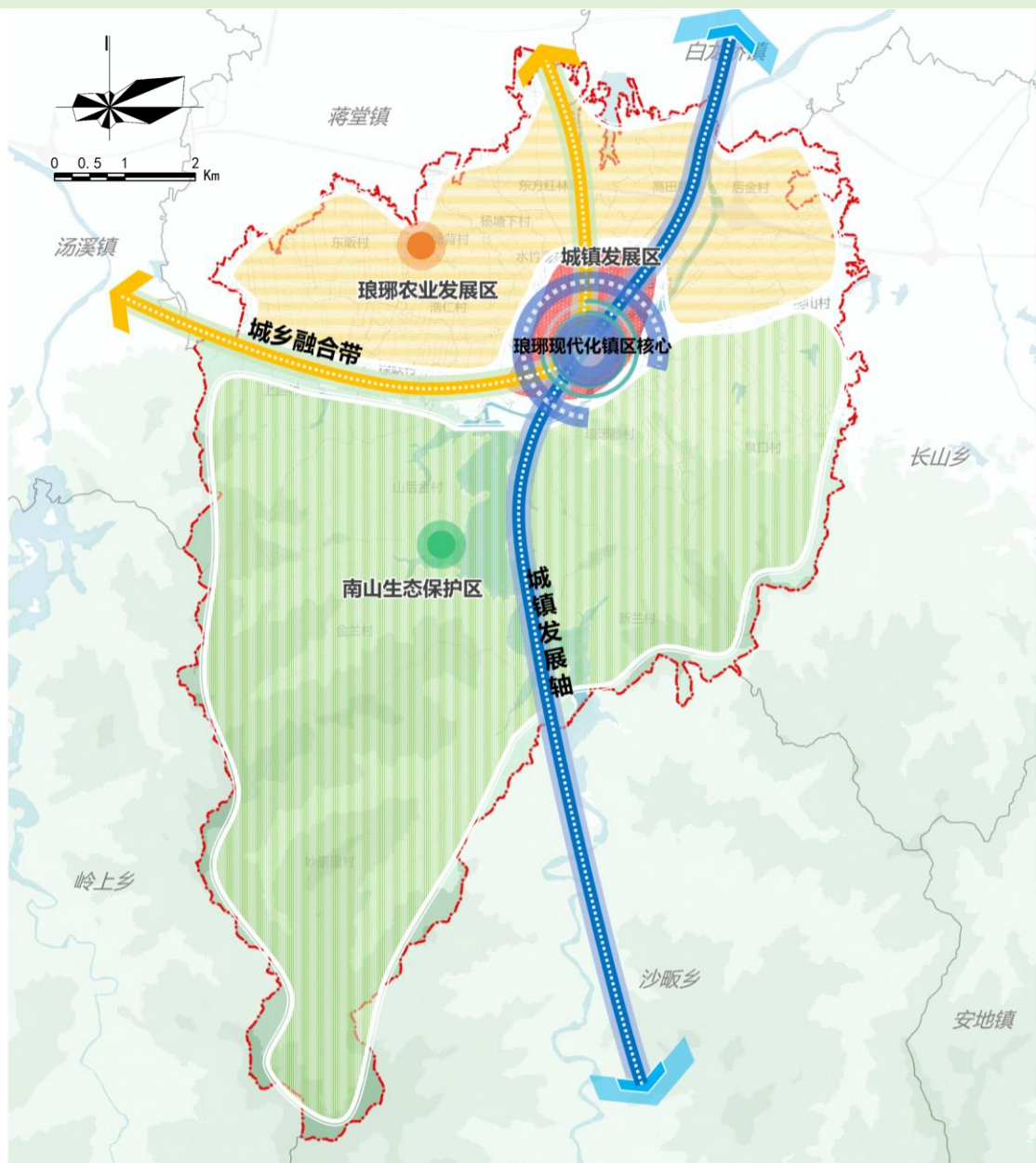
耕地保有量	1372.32公顷 (2.06万亩)
永久基本农田	1306.32公顷 (1.96万亩)
生态保护红线	3551.72公顷
城镇开发边界	104.21公顷



3.2 构建国土空间总体格局

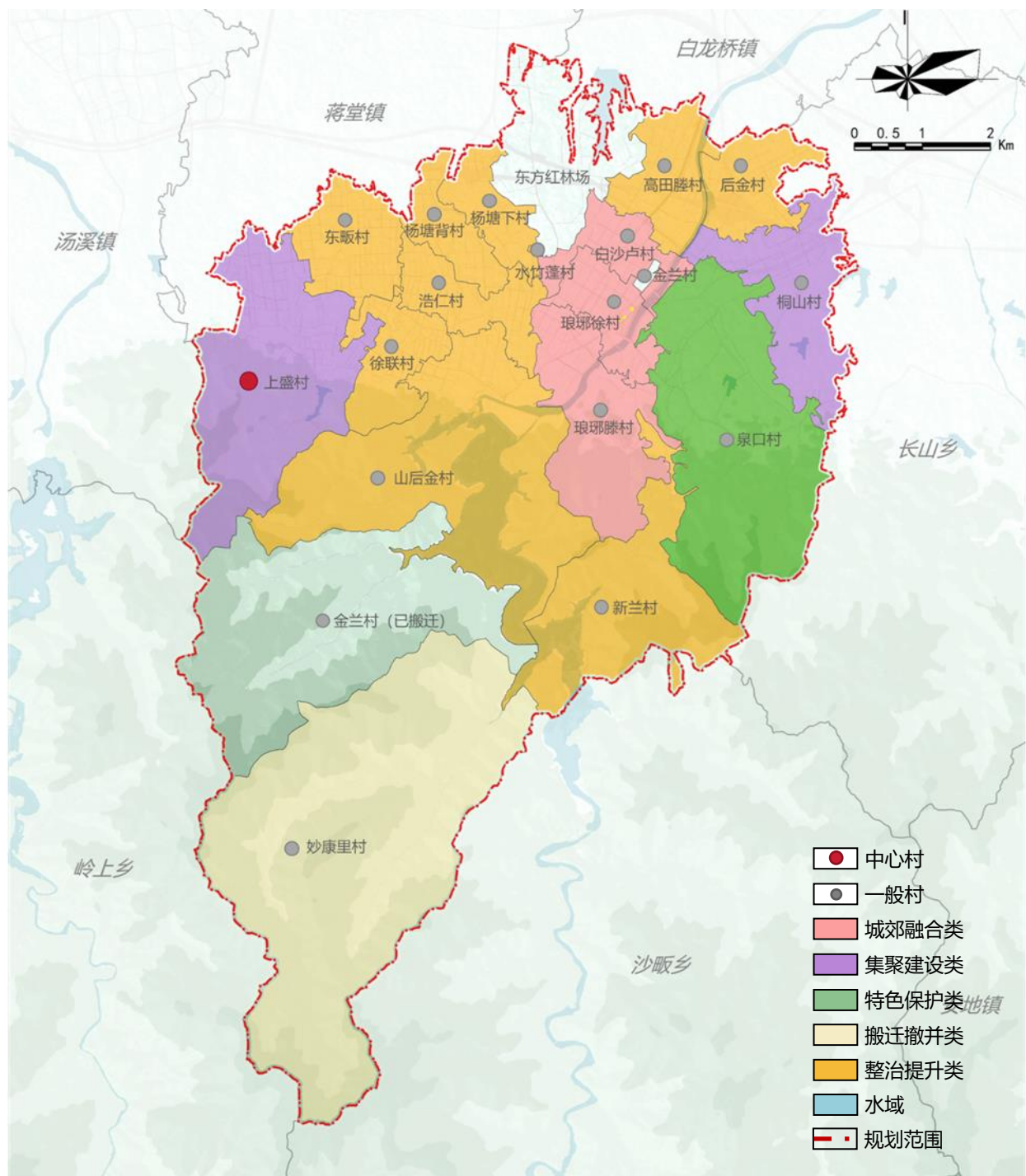
规划形成“一心一轴，一带三片”的镇域发展格局。

- “一心”指琅琊镇现代化镇区核心，集聚集镇公共服务、产镇融合发展功能。
- “一轴”指沿白沙溪和金兰水库轴是琅琊镇景观风貌最好、自然人文资源最全、产业分布最集中的区域，既是城镇发展主轴，也是镇域生态景观轴
- “一带”是串联镇域集镇和中心村的城乡融合带
- “三片”包括城镇发展区、琅琊农业发展区、南山生态保护区



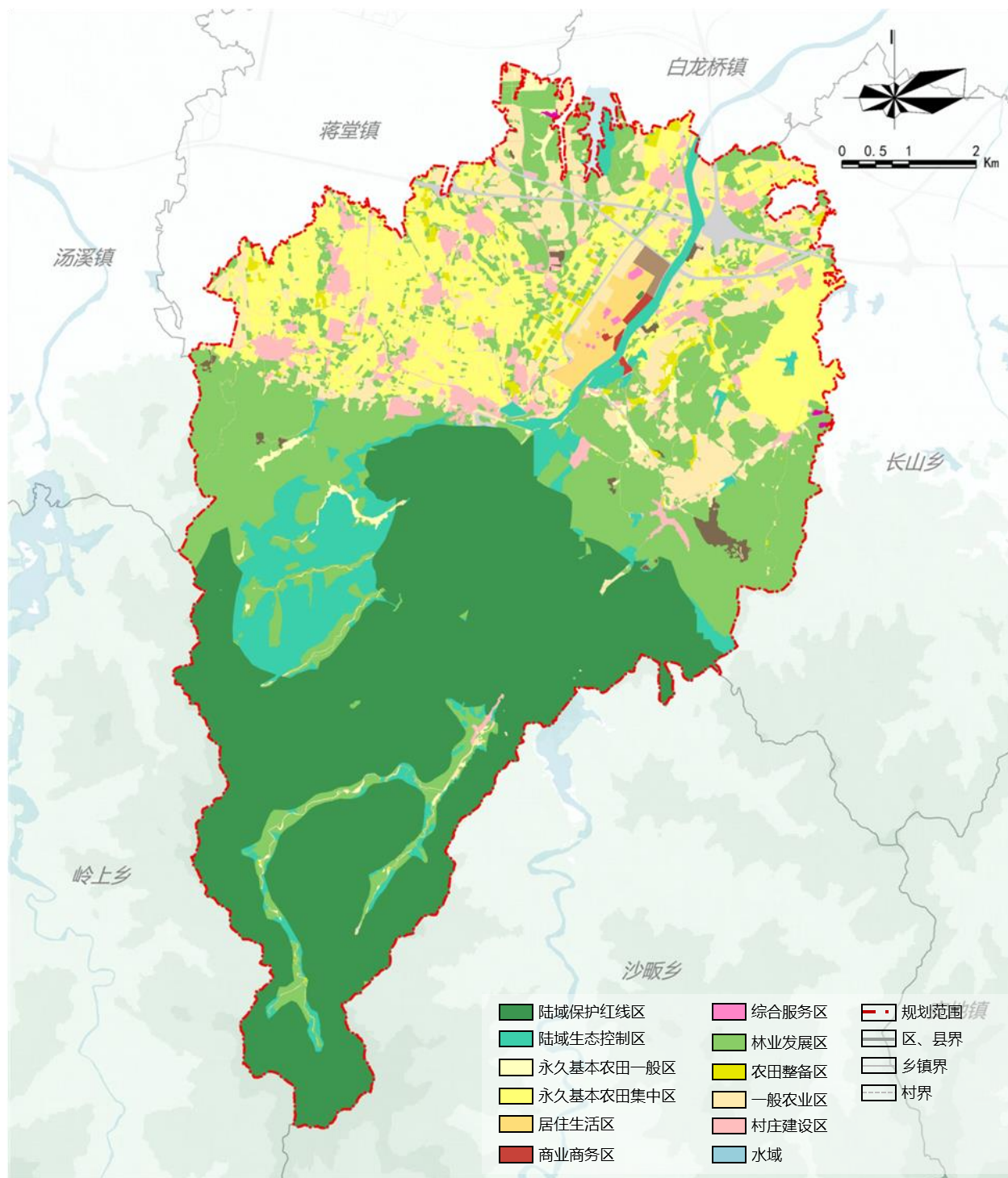
3.3 分级分类引导村庄发展

衔接上位规划，规划“镇区—中心村—一般村”三级镇村体系，将村庄分为“城郊融合、聚集建设、整治提升、特色保护、搬迁撤并”五种类型，分类实施村庄建设引导。



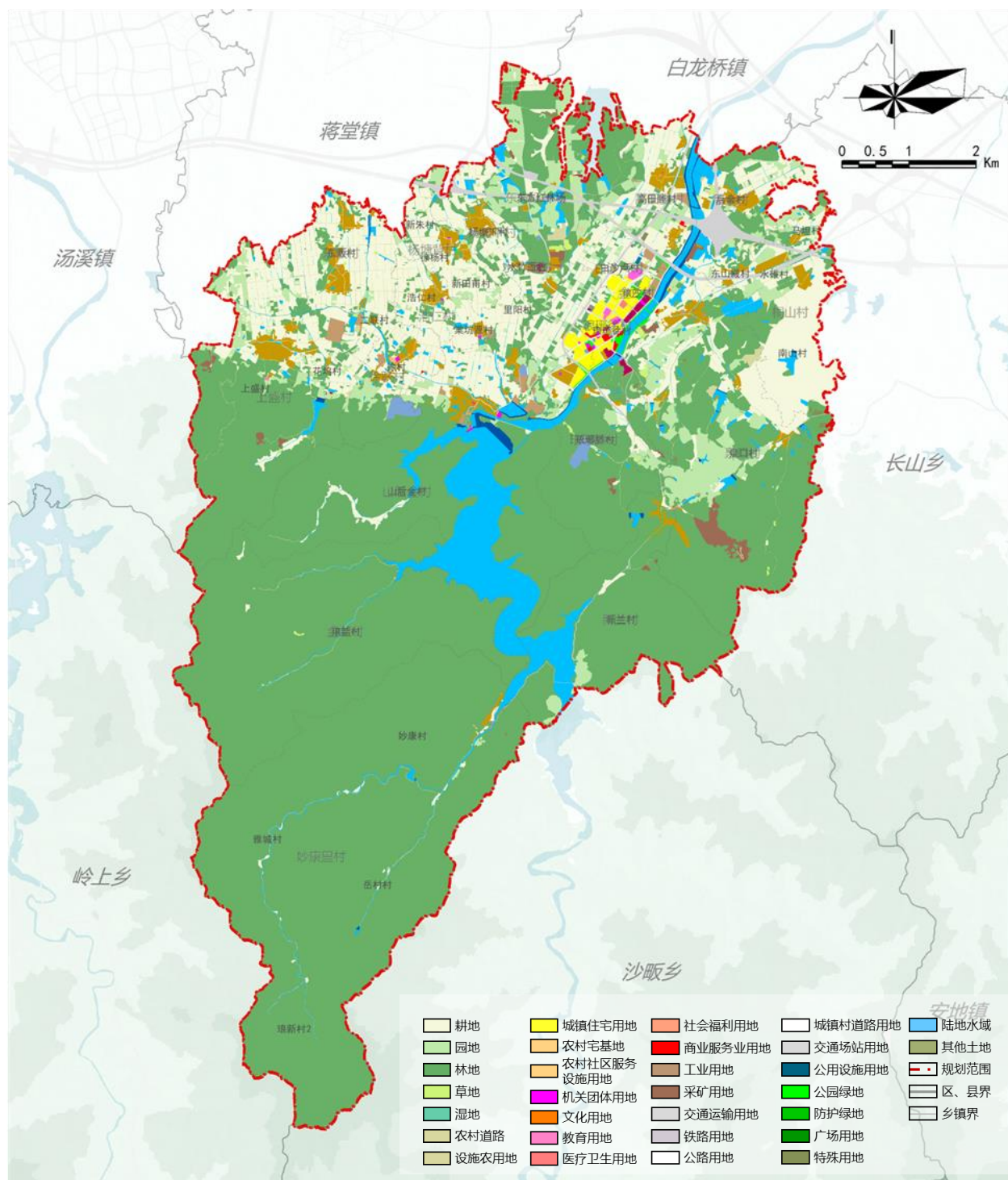
3.4 细化落实国土空间用途分区

结合琅琊镇规划定位与目标战略，细化落实上位总规划的一级规划用途分区至二级用途分区，明确范围边界、面积，实施国土用途管制。



3.5 合理优化全域用地布局

在“三线”基础上，对镇域布局进行优化调整，保障耕地和永久基本农田、提升生态功能、协调基础设施建设、优化全域城乡建设。



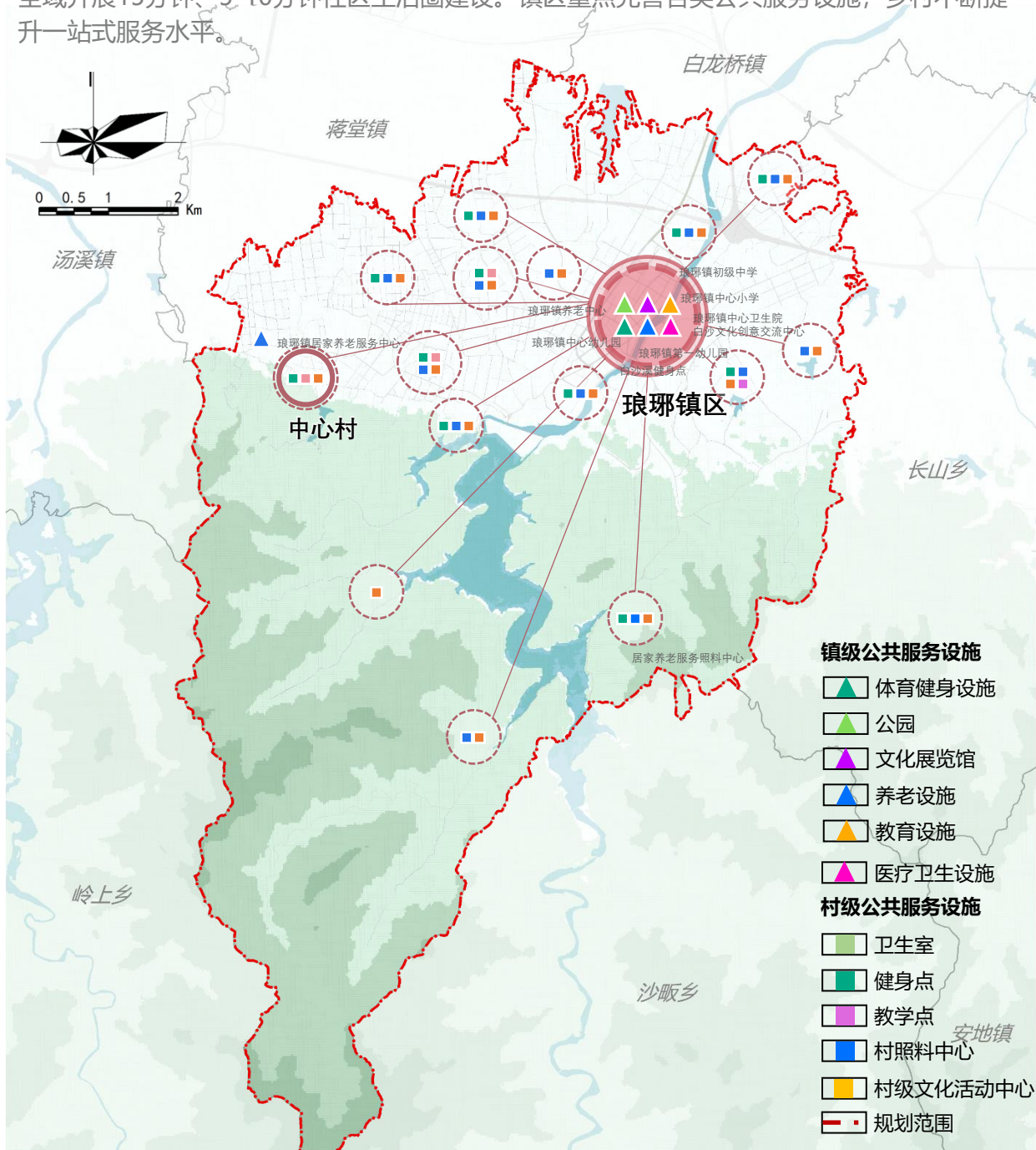
An aerial photograph of a mountain valley. The landscape is dominated by rolling hills and mountains covered in dense green and brown vegetation. A river flows through the center of the valley, winding around a small town or village. The sky is clear and blue. The overall scene is a natural, scenic landscape.

04

格局布局

4.1 建立城乡生活圈

全域开展15分钟、5-10分钟社区生活圈建设。镇区重点完善各类公共服务设施，乡村不断提升一站式服务水平。



15分钟生活圈

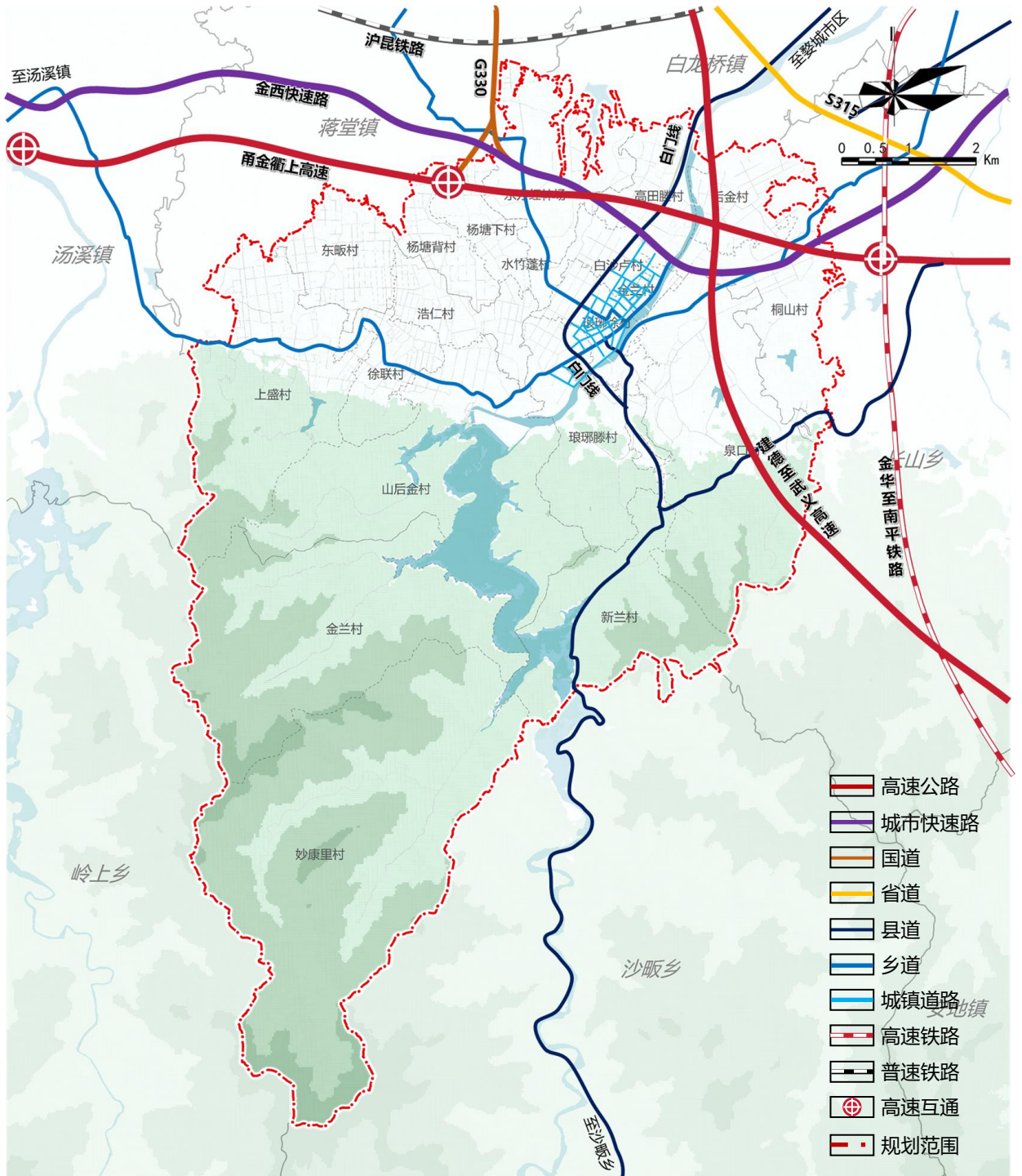
服务于镇区，包括中学、小学、幼儿园、养老中心、卫生院、文体设施等。

5-10分钟生活圈

以行政村为单元，配置居民日常使用，特别是面向老人、儿童的基本服务要素。

4.2 建设综合立体交通网络

落实甬金衢上高速及建德至武义高速线位，划定公路保护范围。镇域范围内以金西快速路、G330、白门线为主要对外通道，实现与金华市区的快速联系；以现有公路为基础，全面提升姜新线、蒋农路、府林路、马泉线县乡道道路通行水平；建立干支相连、城乡畅通的现代化公路交通网络。



4.3 提升市政基础设施体系



建立低碳
能源体系



提升供水
保障能力



打造资源
循环体系



完善雨污
处理能力



保证区域
防洪安全



打造供给安全的用水保障系统

打造健康可持续的水循环系统



打造绿色多元的能源供给系统

打造低碳环保的资源利用系统



打造循环利用的固废处理系统



4.4 开展国土空间综合整治与修复



农业空间综合整治

推进“千亩方”、“万亩方”永久基本农田集中连片整治，形成布局集中连片、农田设施完善、生态良好的优质永久基本农田。推进粮食生产向规模化、设施化、机械化发展，有效减少旱涝渍等灾害影响，保护粮食安全底线。



生态空间系统修复

精准提升森林生态系统质量和稳定性，持续增加森林蓄积，增强森林植被和森林土壤碳汇能力。加强白沙溪综合治理与修复和小流域水土流失综合治理工程，恢复和保持河湖水系的自然连通性和流动性，对重要库塘湿地进行管控。



城镇空间整治更新

全面稳步推进镇区低效用地整治及空心村改造。将琅琊镇区作为城市更新重点区域，聚焦空间格局重塑、公共服务配套、宜居环境打造等方面，对城镇空间形态和功能持续完善和优化，推动高质量发展。



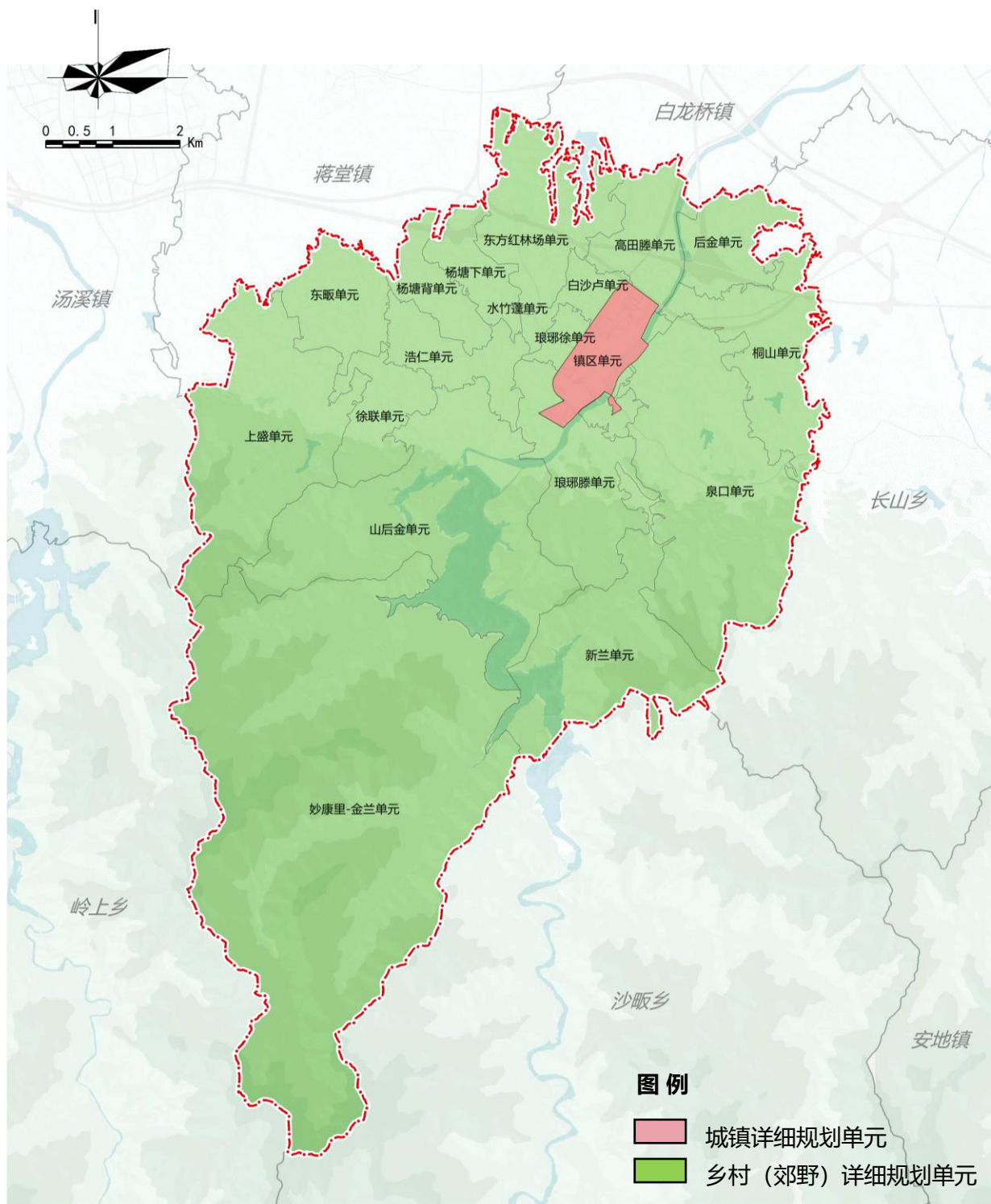


05

规划传导

5.1 详细规划编制传导

综合考虑行政管理范围、地理空间要素、用地权属边界和现有详细规划编制基础等因素，全镇共划分19个详细规划编制单元。



5.2 分期实施与行动计划

落实国民经济和社会发展规划，合理安排国土空间开发保护时序，明确分期发展目标和重点任务，细化分期约束性指标、管控边界和管控要求。聚焦琅琊镇国土空间保护开发中的突出问题及短板，以近期实施项目库为抓手，落实、谋划各级、各类重点项目，为高质量发展提供空间保障。

5.3 规划实施保障机制

纳入国土空间规划“一张图”

定期开展体检评估

建立调整完善机制

加强规划实施监督





琅琊镇国土空间总体规划（2021-2035年）
（草案公示稿）

主管部门：金华市自然资源和规划局婺城分局