

# 金华市婺城区农业产业发展规划



项目名称：金华市婺城区农业产业发展规划

项目地点：金华市婺城区

# 目录

第一章 总则 .....	2
(一) 规划背景 .....	2
(二) 规划目的 .....	3
(三) 规划衔接 .....	5
(四) 规划依据 .....	9
(五) 规划期限及范围 .....	10
第二章 发展回顾 .....	11
(一) 发展成效 .....	11
(二) 发展条件 .....	29
(三) 面临挑战 .....	31
第三章 总体思路 .....	39
第四章 总体布局 .....	47
第六章 主要任务 .....	65

# 第一章 总则

## （一）规划背景

近年来，国家与浙江省相继出台系列政策，为婺城区特色农业发展提供顶层指引，成为规划编制的核心政策依据。乡村要振兴，产业必振兴。习近平总书记指出，各地推动产业振兴，要把“土特产”这三个字琢磨透。

从国家层面看，2025年中央一号文件就“发展乡村特色产业”进行部署，要坚持按市场规律办事，大力发展绿色、特色农产品种养，推进农产品加工业转型升级，实施农业品牌精品培育计划，打造农业产业（土特产）集群，提升农业产业化水平。这都为发展乡村特色产业，加快农业强县建设指明了科学路径、提供了根本遵循。婺城区作为浙中农业主产区，需响应国家“稳粮保供与特色增收协同推进”的要求，在保障粮食安全基础上，做强地方特色农业。

从省级层面看，浙江省“千万工程”迭代升级，提出实施“千万工程”工作，应当集聚资源要素，发展农业新质生产力，培育乡村新产业、新业态。要求各级人民政府应当挖掘特色农产品、农家小吃、农耕文化、山水风景、农事民俗等乡土资源的生态价值、文化价值，促进乡土资源与乡村产业融合发展。；2024年浙江省人民政府办公厅《关于开展“多田套合”农用地布局优化工作的通知》明确“以多田套合为抓手，优化农用地布局，服务特色产业发展”，要求2024-2026年，全省每年新增“多田套合”面积130万亩；到2027年底，全面完成“多田套合”农用地布局优化工作任

务，形成具有浙江辨识度的“多田套合”农用地布局优化工作理论成果、实践成果和制度成果。婺城区作为省级“多田套合”试点区域，需将土地整治与特色农业深度绑定，落实省级战略部署。

从市级层面看，金华市《“十四五”农业农村现代化规划》将“婺城两头乌、金佛手、富硒粮油”列为全市重点培育的特色产业，提出“建设婺城现代农业产业园，打造长三角特色农产品供应基地”。婺城区需立足市域定位，强化核心产业引领，形成与周边县（市、区）差异化发展格局。

## （二）规划目的

“十四五”时期是我国全面建成小康社会、实现第一个百年奋斗目标之后，乘势而上开启全面建设社会主义现代化国家新征程、向第二个百年奋斗目标进军的第一个五年，也是婺城区全方位推进高质量发展超越重大战略机遇期，科学编制金华市婺城区农业产业布局规划，是我区农业农村现代化建设进程中的一项重大任务，关系到2035年实现全方位高质量发展超越。

为深入了解各乡镇农业综合产业发展情况，以及各农产品、土特产现状，发掘各乡镇特色农业和农产品，根据市场发展情况，围绕婺城农业产业进行总体布局，提出各乡镇重点发展定位和方向以及运营策略提出可行性建议，提升婺城区以及各乡镇农业产业发展，以一产为基础，二产为依托，三产为支撑，确定婺城区特色农业发展目标，确定规划的重点以及主要任务规划，主要明确我区农业产业发展的总体思路、重点布局、主要任

务和保障措施，是指导各地区各部门推进农业产业发展的重要依据，进一步推动乡村振兴战略的全面实施，促进百姓增收，农民共富。

突出农业产业强区，大力发展新质生产力，打造全市重要经济增长极。

2025年是我国全面建成小康社会、实现第一个百年奋斗目标之后，乘势而上开启全面建设社会主义现代化国家新征程的收官之年，也是婺城区全方位推进高质量发展超越重大战略机遇期，科学编制婺城区农业产业布局规划，是我区农业农村现代化建设进程中的一项重大任务，关系到2035年实现全方位高质量发展超越。

为进一步推进农业供给侧改革，深入实施农业“双强”行动，推进婺城市建设高质量发展建设共同富裕示范区，深入了解各乡镇农业综合产业发展情况，以及各农产品、土特产现状，发掘各乡镇特色农业和农产品，根据市场发展情况，全面提升农业生产效率和现代农业发展水平，促进农业增效、农民增收，加快乡村共富建设，助推全区农业高质量发展。加快构建现代农业产业体系、经营体系、科技支撑体系，全面提高我区农业农村创新力、竞争力和全要素生产率，编制《金华市婺城区农业产业发展规划》。

大力支持传统特色农业发展。支持茶果蔬、中药材、粮油、畜禽、特种养殖等产业提升发展，坚持主导产业和优势产业结合，促进产业融合。

本次规划积极响应上位规划政策意见，旨在科学布局特色农业为农业特色产业的发展提供种植、养殖、设施用地、配套设施等空间保障和发展方向，助推特色农业发展。

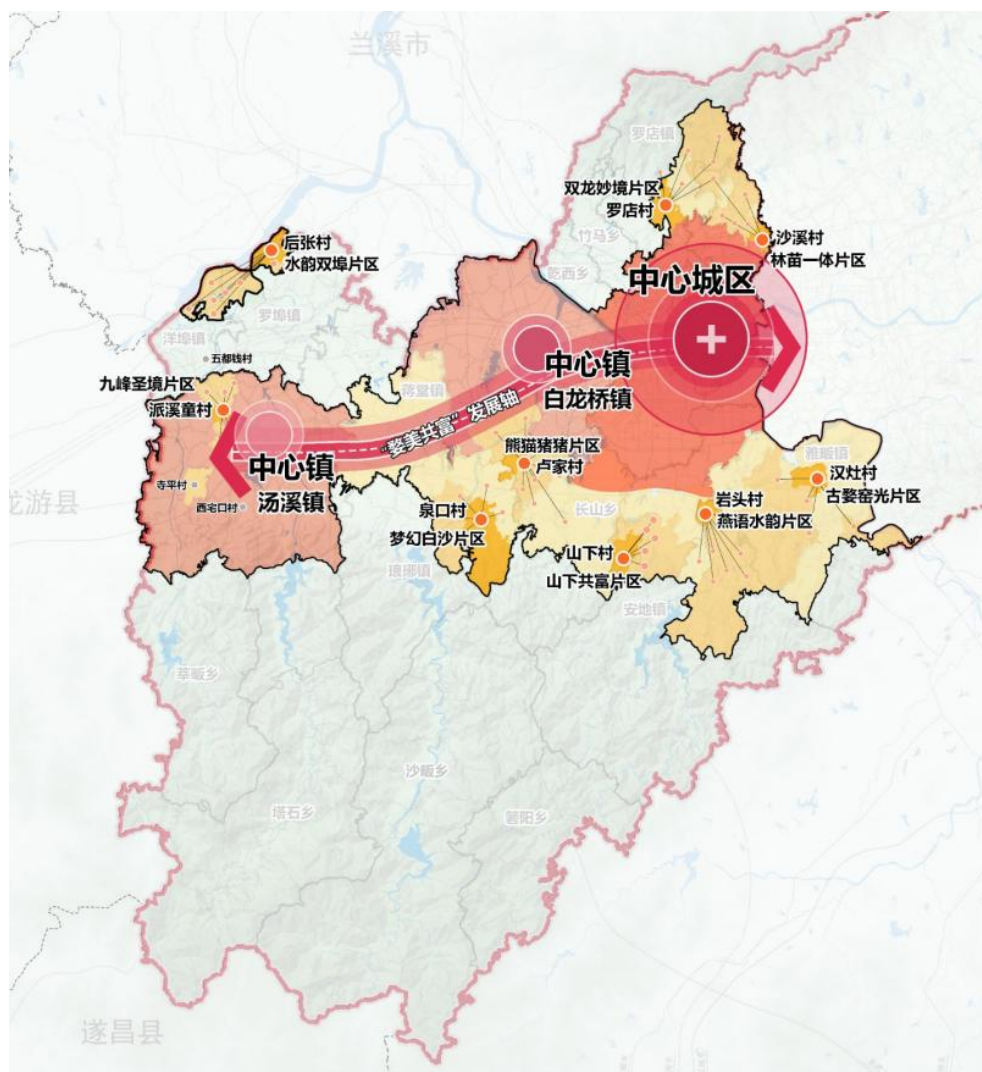
### （三）规划衔接

1.《金华市婺城区“县城—中心镇—重点村”发展轴空间专项规划（2025—2035年）》草案是县级国土空间专项规划，是对婺城区“县城—中心镇—重点村”发展轴范围内国土空间的保护、开发、利用、修复作出的专门安排，是对上位国土空间规划的深化落实。

规划中提出“一轴一城中心镇九个重点村片区组团”的总体空间布局，打造白龙桥镇、汤溪镇两个中心镇，形成发展轴的桥梁纽带。

发展轴总体定位包括核心服务提升轴、产城融合创新轴、文化振兴发展轴、城乡共富实践轴。

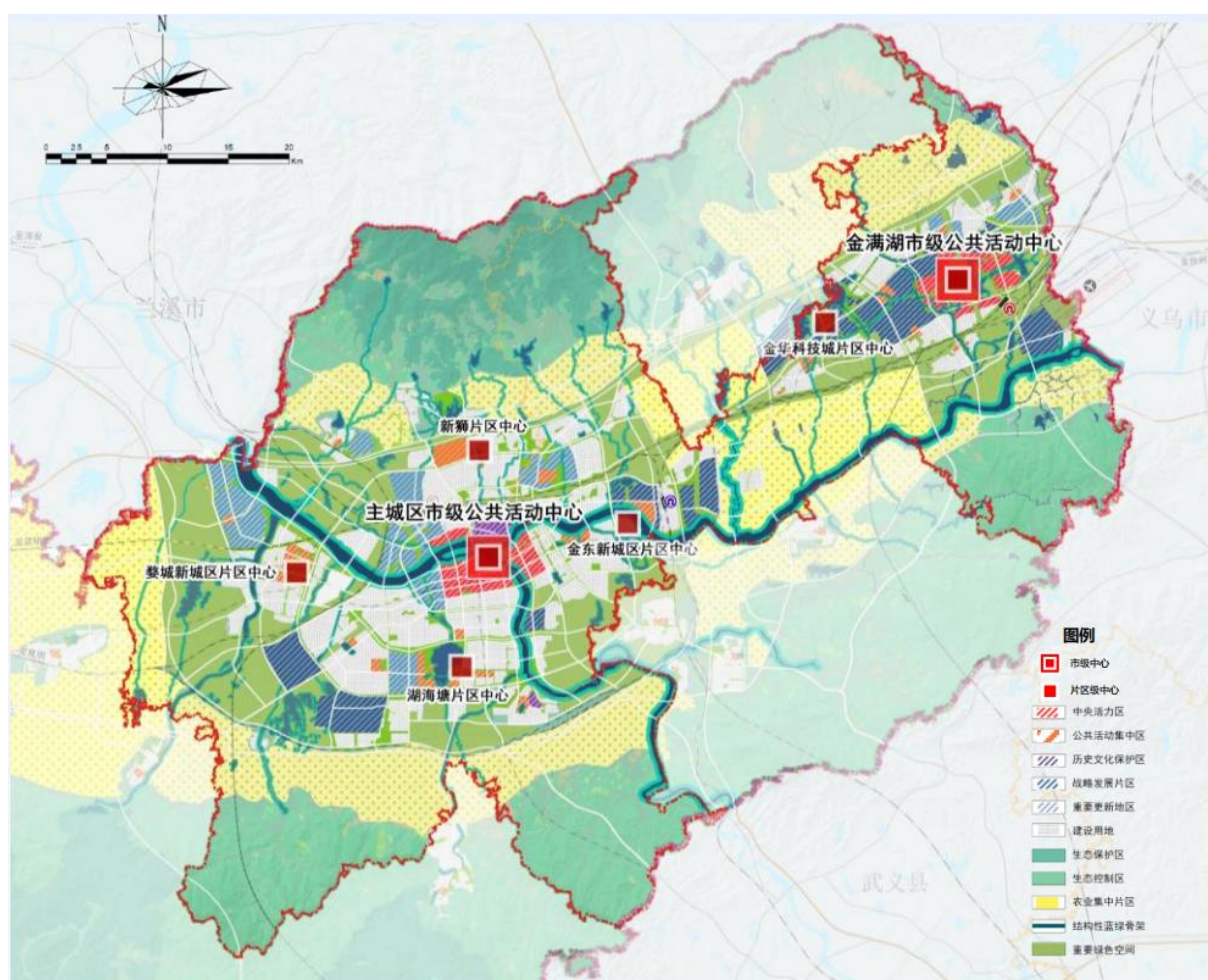
- (1) 核心服务提升轴:聚焦主城功能强化，通过“老城更新+活力商圈”双轮驱动，完善公共服务网络，增加中心城区人口承载力和服务辐射力。
- (2) 产业融合创新轴:突出新型产业引领，构建“制造集群+人才社区”垂直生态，通过产业平台联动村镇单元,培育新能源汽车、生物医药等新质生产力，加速人口聚集和产城耦合。
- (3) 文化振兴发展轴:擦亮“婺州”历史人文禀赋与多元文化特色，以文化魅力凝聚人才，以人才优势吸引产业。
- (4) 城乡共富实践轴:联动优质生态文化资源，打造“农文旅康养+农林产科创”双向通道，以特色产业片区和品牌化产业集群为抓手，实现乡村特色资源向富民资本转化。



## ■ 九个重点村片区组团

片区组团名称	重点村	辐射村
燕语水韵片区	岩头村	雅傅村、蒋里村、南郭村、杨垅村、安地村、回坑村
双龙妙境片区	罗店村	鹿田村、大岭村、新朝村、山下曹村、盘前村
九峰圣境片区	派溪童村	下伊村、派溪李村、西章村、寺平村
梦幻白沙片区	泉口村	琅琊徐村、琅琊滕村、金兰村、白沙卢村
熊猫猪猪片区	卢家村	杨宋桥村、邵村、长山三村、长山四村、石道畈村、新昌桥村、古方村
古婺窑光片区	汉灶村	雅畈二村、宝华村、南干村、汪家村、宜山村、寿溪村
林苗一体片区	沙溪村	杨家相村、下裴村、唐村、鹿村
水韵双埠片区	后张村	沙溪村、青阳洪村、湖前村、一乐堂村、让宅村
山下共富片区	山下村	后岗村、后尘村、下田村、溪口下村、汤店村、双园新村

2.在《金华市国土空间规划（2021-2035）》中指出：土地利用模式是制约高质量发展的重要因素。近年来金华市向上级积极争取用地指标，但由于各开发主体对用地指标谋划不足、布局不科学、统筹力度不足、精准度不高，导致土地资源存在错配、劣配、低效配等现象，土地的不合理利用导致农业农村的发展受到了一定程度上的限制。根据三调成果显示金华市人均农村居民点用地 282.2 平方米，土地开发强度仅 12.6%，可盘活用地潜力较大。



3.《金华市婺城区人民政府关于加快现代农业高质量发展若干政策意见》（婺区政发〔2022〕16号）中指出：进一步推进农业供给侧改革，深

入实施农业“双强”行动，全面提升农业生产效率和现代农业发展水平，促进农业增效、农民增收，加快乡村共富建设，助推全区农业高质量发展。加快构建现代农业产业体系、经营体系、科技支撑体系，全面提高我区农业农村创新力、竞争力和全要素生产率，为婺城高质量发展建设共同富裕示范区奠定良好基础。

大力发展特色农业，重点培育“婺城拾珍”系列产业。大力支持金华两头乌、金华佛手、金华茶花、婺城茶叶、高山蔬菜、婺禾富硒米、婺城鸭蛋、端景观花木、奶牛乳品等具有婺城辨识度的“婺城拾珍”产业发展。

大力支持传统特色农业发展。支持茶果蔬、中药材、粮油、畜禽、特种养殖等产业提升发展，坚持主导产业和优势产业结合，促进产业融合。

本次规划积极响应上位规划政策意见，旨在科学布局特色农业，助推特色农业发展。

4.《浙江省人民政府办公厅关于开展“多田套合”农用地布局优化工作的通知》中核心内容明确“多田套合”为省级耕地保护战略，要求以国土空间规划为底图，通过“直接认定一批、新增建设一批、整治提升一批”，实现·永久基本农田与高标准农田“双向奔赴”；通过“小田变大田”提升机械化水平，降低特色作物种植成本。允许在高标准农田内发展稻渔共生、轮作等复合模式。对种植蔬菜、菌菇、草本药材等经济作物的永久基本农田，可不清表直接建设高标准农田，减少产业调整阵痛。

5.《浙江省高标准农田建设标准（修订版）》明确高标准农田应优先布局在永久基本农田范围内，并对田块平整度、灌溉保证率、土壤肥力等指标提出量化要求。

基础设施升级：要求平原地区田块平整度误差 $\leq 5$ 厘米，灌溉保证率 $\geq 85\%$ ；丘陵山区田块宽度 $\geq 10$ 米，灌溉保证率 $\geq 75\%$ 。

智慧化改造：推广物联网监测、变量施肥等技术，实现远程管控可视化、灌溉排涝自动化。例如，嘉善县西塘镇红菱村建设现代粮食全产业链项目，植入数控农场系统，稻谷质量实时监测并恒温储存。

生态化转型：鼓励建设生态沟渠、生物多样性保护带，将绿色农田理念融入标准。如湖州市吴兴区东林镇万亩良田项目配套建设五大新型乡村社区，打造“田成方、渠成网、路相通、沟相连”的生态景观。

#### （四）规划依据

- 1、《关于全面推进乡村振兴加快农业农村现代化的意见》；
- 2、《关于促进乡村产业振兴的指导意见》（国发〔2019〕12号）；
- 3、《关于开展“多田套合”农用地布局优化工作的通知》浙政发〔2024〕18号；
- 4、《全国乡村产业发展规划（2020—2025年）》（农产发〔2020〕4号）；
- 5、《加快建设农业强国规划（2024—2035年）》

6、《关于高质量推进乡村振兴争创农业农村现代化先行省的意见》（浙委发〔2021〕8号）；

7、《关于推进乡村产业高质量发展的若干意见》（浙政发〔2020〕21号）；

8、《金华市婺城区农业农村现代化发展“十四五”规划》；

9、《金华市农业农村现代化发展“十四五”规划》；

10、《金华市婺城区国民经济和社会发展第十四个五年规划和二〇三五年远景目标纲要》；

11、《金华市国土空间规划衔接（2021—2035）》。

12、《乡村全面振兴规划（2024—2027年）》

#### **（五）规划期限及范围**

（1）规划期限：本编制规划期为2025—2027年。

（2）规划范围：金华市婺城区行政辖区。

## 第二章 发展回顾

### （一）发展成效

#### 1. 婺城区行政区划与农业基础概况

婺城区现辖9个街道（城东、城西、江南、城北、城中、三江口、西关、秋滨、新狮）、9个镇（罗店、蒋堂、汤溪、罗埠、雅畈、琅琊、洋埠、安地、白龙桥）、8个乡（苏孟、竹马、乾西、长山、沙畈、塔石、岭上、莘畈），总面积1391.08平方公里，耕地面积约28万亩。目前，婺城区已建成高标准农田11.94万亩，新增多田套合面积7400亩，整体套合率达83%以上。其中，白龙桥镇、蒋堂镇、琅琊镇、长山乡获评省级多田套合优秀项目。今年，婺城区明确提出全区“多田套合”率达到100%，实现农田“优质、集中、连片”，为乡村产业振兴注入新动能。重点解决“平原地块散、山区利用难、城郊服务弱”三大问题，为特色农业“分类发展、全域协同”奠定基础。

#### 2. 农业产业工作总体进展

**综合农业。**婺城区已成功创建省级农产品质量安全放心县、“放心粮油示范县”，荣获“浙江省花卉苗木产业强县”、“浙江省畜牧产业强县”、“全国粮食生产先进县”“省级奶牛特色农产品优势区”、“中国南方奶牛和乳品之乡”、“浙江省渔业健康养殖示范”等称号。

近年来，婺城区农业产业呈现稳中有进、提质增效的良好发展态势。2024年全年完成农林牧渔业总产值22.4亿元，同比增长4.1%；实现农林牧

渔业增加值 13.76 亿元，同比增长 4.0%，农业经济总量稳步提升。在粮食安全战略引领下，全区粮食生产取得显著突破，粮食作物播种面积达 9.46 万亩，同比增长 34.5%；粮食总产量 3.59 万吨，同比增长 38.2%，创近年来最大增幅，充分体现了粮食生产功能区建设的成效。

经济作物生产结构持续优化。蔬菜及食用菌产量 5.175 万吨，同比增长 9.16%；园林水果产量 0.44 万吨，同比增长 16.57%，特色果蔬供给能力稳步增强。花卉苗木产业规模持续扩大，年底种植面积达 5.13 万亩，同比增长 27.54%，成为美化乡村环境与促进农民增收的重要产业。油菜籽产量 2388.12 吨，同比下降 18.86%；瓜果类总产量 0.92 万吨，同比下降 2.56%，部分传统作物呈现结构性调整态势。

产业结构持续优化，形成了以粮食生产为基础、特色经济作物为支撑、畜牧养殖为重点、林渔协同发展的现代农业体系。通过强化科技赋能、品牌建设和政策扶持，全区农业产业化水平显著提升，特别是地理标志农产品集群效应凸显，为乡村振兴注入强劲动力。

### 3. 西南四乡农业产业（土特产）发展态势

西南四乡总面积约 447.5 平方公里，下辖 54 个行政村，其中林地面积 407.09 平方公里、占比 90.1%，耕地面积 11.55 平方公里，园地 9.56 平方公里，建设用地 6.56 平方公里、占比仅 1.5%。

西南山区立足特色发展、错位发展和联动发展，因地制宜做好山区“土特产”文章，初步形成了以粮食、蔬菜、中药材、木本油料、笋竹、渔业、蜂业等八大主导特色产业，八大主导产业（含茶叶、粽叶、中草药、水稻、

蔬菜、笋竹等)及新兴产业累计种植面积约 1.33 万亩(不含林业生态林),较 2023 年增长约 17%。

沙畈乡:粽叶、中草药、油茶、石蛙、稻蛙养殖;建有银坑村红色教育基地,辽头村、青草村生态营地,并计划打造三湾里项目和白沙源村康养服务中心项目。

塔石乡:高山农业、林下中草药种植为主,中药材种植面积超 3000 亩,并依托梨树源森林公园初步开发了旅游项目。

莘畈乡:石斑鱼养殖、茶叶、粽叶、中草药,在开发“南山·民心谷”文旅项目,并建有青少年研学营地,先后举办五届浙江省万人毅行大会,有省级金宿“山水间”、“润合欣畈”等高端民宿 2 家。

箬阳乡:主要产业为茶叶,箬阳龙珍作为国家农产品地理标志入选 2024 年第三批全国名特优新农产品名录和“浙农优产 百县千品”名优“土特产”百品榜。乡内有规模以上茶厂 2 家、茶作坊 2 家,连续 5 年举办茶文化节,全乡茶叶产量 80 余吨。

#### 4. 特色产业发展态势

##### (1) 种植业—粮食安全与特色产业双提升

粮食生产实现突破性增长,2024 年全区粮食作物播种面积达 9.46 万亩,同比增长 34.5%;粮食总产量 3.59 万吨,同比增长 38.2%,创近年来最大增幅。双季稻高产攻关成效显著,早稻平均亩产 508.69 kg,晚稻平均亩产 636.89 kg,千亩片最高亩产达 665.8 kg,充分展现了科技对产量提升的促进作用。

经济作物结构持续优化，蔬菜及食用菌产量 5.175 万吨，同比增长 9.16%；园林水果产量 0.44 万吨，同比增长 16.57%。茶叶产业作为特色支柱，形成 "婺州举岩" 和 "箬阳龙珍" 双品牌驱动格局，其中箬阳龙珍 2024 年同时获得农产品地理标志登记和全国名特优新农产品认证，产区覆盖南部 4 个乡镇 54 个行政村，茶园面积近 2 万亩，年产值达 8600 万元。北部蒋堂镇依托 12516 亩天然富硒土地，打造婺禾富硒米核心产区，售价突破 20 元 / 斤，成功进入高端农产品市场。

### (2) 林业—绿色经济与生态价值协同转化

林业产业规模持续扩大，2024 年全区花卉苗木种植面积达 7.6 万亩，生产经营单位 364 家，年销售额近 15 亿元，已形成特色花木种质资源、高端造型景观树和色块容器小苗三大特色产业集群。木材采运量 1.56 万立方米，同比增长 64.99%，林业资源利用效率显著提升。

林下经济成为新增长点，全区种植黄精、三叶青、金线莲、铁皮石斛等林下作物 1000 多亩，年产值近 1500 万元。沙畈乡重点发展箬叶产业，通过科学抚育 1000 余亩野生箬叶、建设加工中心等措施，年产量达 200 吨干箬叶，销往全国各地粽子企业，带动 500 余农户增收，形成 "保护中谋发展" 的生态经济模式。油茶产业完成新种 255 亩、低产林改造 751 亩，木本油料供给能力稳步提升。

### (3) 畜牧业—特色养殖与规模养殖并行发展

金华两头乌猪产业成效突出，作为世界级珍稀猪种和《中欧地理标志协定》保护品种，2024 年全区养殖企业达 4 家，存栏 10113 头，年出栏

14110 头，全产业链产值突破 3 亿元。建成全国首个两头乌猪基因保护中心，保存种质资源 3200 份，熊猫猪猪国际牧场创新 "养殖 + 文旅" 模式，年接待游客超百万人次，实现旅游收入 0.98 亿元。

规模养殖稳步推进，浙江华泓猪业有限公司智能化现代生态楼房养猪项目进展顺利，达产后将实现存栏基础母猪 1.2 万头、年出栏 36 万头生猪的规模。2024 年前三季度全区生猪存栏 81649 头，出栏 39058 头，生猪、奶牛全产业链产值均达到 10 亿元级，成为农业经济的重要支撑。通过实施农业保险 "扩面、增品、提标"，全区政策性农业保险已覆盖生猪、奶牛等 27 个品种，2022 年财政补贴达 1262.07 万元，风险保障能力持续增强。

#### (4) 渔业—生态养殖与模式创新取得突破

稻渔综合种养模式蓬勃发展，形成 "稻 + 小龙虾" 轮作、"稻 + 青虾" 轮作等特色模式，每亩可增加收益 3000-4000 元。琅琊镇泉口村 "稻 + 澳洲淡水蓝龙虾" 共养试验取得成功，引进的红螯螯虾生长速度快、抗病性强，长势较好的个体达 100-120 克重，市场售价 160 元 / 公斤，经济效益显著。

养殖技术不断创新，建设 20 亩日光温室大棚，引入循环系统水产养殖模式，将温度控制在 20℃-25℃，保障龙虾顺利过冬，解决了低温环境下的养殖难题。休闲垂钓与养殖生产相结合，实现一二三产融合发展，极大提高了稻渔综合种养效益，成为渔民增收新途径。

#### (5) 智慧农业—基础设施网络建设逐步完善

婺城区以智慧农业示范园为核心载体，构建起“一园多区”的数字化农业基础设施网络。位于长山乡的智慧农业示范园规划占地 1048 亩，一期工程于 2024 年全面完工，其中育苗中心的 4 个连栋大棚和 1 个玻璃温室已投入使用，成为浙中地区规模最大的智能化育苗基地。该中心配备的自动化播种流水线每日可完成近 8 万株种苗播种，效率达到人工播种的 100 倍以上，育苗成功率从原先的约 93% 提升至 98% 以上，显著降低了种源损耗。

玻璃温室内采用智能加温地源热泵和双层保温设施，将白天温度精准控制在 25-28℃，夜间保持在 15-18℃，完全不受外界气候影响。配套的催芽室根据作物类型精准调控时间，番茄苗催芽仅需 60 多小时，辣椒苗 90 多小时，较常温催芽效率提升数倍。这种标准化育苗模式已服务罗店镇盘前村等高山蔬菜基地，仅 2024 年就培育番茄苗 20 多万株，解决了高海拔地区春季育苗难题。

在产业园区建设方面，2024 年公示的现代农业高质量发展项目中，年产 1000 吨智能数字化茶叶生产线两条，分别配置杀青机、揉捻机、异物选别机等智能化加工设备，推动经济作物生产全程数字化管控。这些基础设施的投入使婺城区智慧农业覆盖率较上年提升 15 个百分点。

## **(6) 数字农业—服务体系构建**

“好乐耕”现代化农事服务中心成为婺城数字农业服务的标杆，其“1+10”综合服务功能集成数字农业、集中育苗、烘干加工等全链条服务，2024 年累计完成农机服务 8 万亩次以上、育秧服务 2.5 万亩、烘干服务

1.5 万亩，农机使用效率提高 10%-20%，为农户节约种植成本 80 元 / 亩以上。该中心的经验做法《现代化农事服务改革 推进农业高质量发展》成功入选 2024 年度浙江农村改革十大案例，是金华市唯一获此殊荣的项目。

婺城区 "三位一体" 为农服务中心完成数字化升级，建成跨区域农业数据资源协同平台，不仅整合婺城农业数据，还兼容金东、开发区等周边区域信息，实现政策传达、补贴申领、市场信息等数据的实时共享。通过该平台部署的 56 名供富专员，2024 年帮助山区 4 个乡镇 54 个行政村销售农产品 260 吨，建立箬叶基地 400 亩，累计采收粽叶 300 余吨，有效打通了数字服务到村到户的 "最后一公里"。

在机械化与数字化融合方面，2024 年婺城区农业 "标准地" 管理办法明确要求：粮食生产综合机械化率达到 87% 以上，设施栽培机械化率 60% 以上，茶果生产机械化率 50% 以上，畜禽水产养殖机械化率 60% 以上。这些指标通过 "好乐耕" 等服务组织的数字化调度系统得到有效保障，形成了 "数据驱动生产" 的新型农业经营模式。

### **(7) 技术创新与产业应用场景逐步扩大**

畜牧养殖领域的数字化转型成效显著，熊猫猪猪国际牧场部署 5G 智慧养殖系统，配备智能环境监测、精准饲喂等设备 1200 余台套，实现猪舍温湿度、空气质量等参数的实时调控。其构建的 "猪 - 沼 - 茶 - 果" 种养循环体系通过数字化管理使粪污资源化利用率达 98%，4 家规模养殖场全部创成省美丽牧场，为两头乌猪产业提供了生态化、数字化的养殖范本。

中非（金华）农业科创园的建设为婺城智慧农业注入国际元素，该园区 1400 余亩规划面积中，重点建设的中非农业联合重点实验室依托双龙实验室平台，开展智慧农业技术研发。园区内建成的气候模拟系统可复制非洲种植环境，为作物品种筛选提供数字化支撑，同时也为婺城本地农业引入了国际先进的智慧种植经验。

### **(8) 科技研发与成果转化初见果效**

双龙实验室作为区域性科创高地，2024 年完成地下室土石方开挖，其聚焦的生物种业、现代农机、农产品质量与营养健康三大研究方向均取得阶段性成果。在佛手产业领域，实验室与企业联合研发的“冻干佛手桃羹”采用超低温冷萃技术，在无添加剂情况下锁住营养成分，有效改善了佛手的苦涩口感，拓展了深加工产业链。

现代种业创新中心已完成结顶，与金华花卉苗木产业研究院合作，在北山口村落地佛手综合利用开发专业实验室，开展种质资源收集、病害机制研究和康普茶等精深加工产品研发。这些研究通过数字化手段建立种质资源数据库，为特色农产品改良提供科学支撑。

在农机装备研发方面，婺城区依托金华市丘陵山地适用农机重点实验室，参与中非农业适用机械联合研制，其成果不仅服务非洲农业现代化，也改良了本地山区农业的机械化装备，使丘陵地带农机普及率提升 8 个百分点。

## **5. 婺城区农业多田套合工程解读**

### **(1) 多田套合工程的概念解读**

“多田套合”这一创新理念，源自浙江对耕地保护与农业空间优化的深度探索。2023年6月，浙江省委、省政府在《关于坚持和深化新时代“千万工程”全面打造乡村振兴浙江样板的实施意见》中，首次正式提出“多田套合”概念。其诞生有着深刻的现实背景与政策导向。多田套合通过整合耕地、永久基本农田、高标准农田和粮食生产功能区，构建“金字塔”型农业空间格局。

从现实层面看，浙江地形地貌复杂，如金华婺城区地处“七山一水两分田”的浙中丘陵地带，耕地碎片化严重，“巴掌田”、“补丁田”大量存在，像婺城区部分区域耕地被分割成小块，不利于规模化农业生产，农业机械化率不足40%，农田基础设施建设与维护难度大，耕地质量等级普遍偏低，严重制约农业现代化进程。

在政策导向方面，2023年中央一号文件提出“加强高标准农田建设，制定逐步把永久基本农田全部建成高标准农田的实施方案”要求，浙江积极响应，以“多田套合”作为落实中央政策的有力举措，旨在系统整合耕地、永久基本农田、高标准农田和粮食生产功能区等农业生产空间，构建科学合理的农业空间格局。

## (2) 多田套合工程的意义

项目旨在通过“三统三同”（统一规划、设计、验收，同步评审、立项、实施）路径，根据婺城区实际情况，实现“小田变大田、低产变高产、低效变高效”，最终形成“田成方、路成网、渠相通”的现代农业生产单元。

### ① 强化耕地保护，保障粮食安全

多田套合以耕地为基底，通过将永久基本农田范围内符合条件的区块建设为高标准农田，在永久基本农田外、已建高标准农田范围内开展耕地功能恢复和提质改造等措施，实现耕地数量、质量、生态“三位一体”保护。在婺城区，可通过多田套合，将原本零散、质量不高的耕地整合优化，提升耕地的综合生产能力，促进农业产业高质量发展。

### ② 推动农业规模化、现代化发展

该模式打破原有农田格局，把零星分散的小块农田重塑成集中连片的“方块田”、“高产田”，为农业规模化经营和机械化作业创造有利条件。如婺城区蒋堂镇，通过多田套合工程整治完成后可新增耕地近3000亩，规模化的农田使得大型农机能够畅行无阻，无人机精准作业得以实现，农业生产成本降低20%，极大提升农业生产效率，推动农业从传统向现代化转变。

### ③ 促进乡村生态环境改善与产业融合

多田套合过程中，注重农田基础设施与生态环境的协同建设，形成“田成方、路成网、渠相通”的格局，既保障灌溉排涝等农业生产需求，又优化乡村生态肌理。同时，以此为契机，婺城区积极探索“农业+文旅”等产业融合发展模式，如石道畈现代农业产业园发展“稻虾轮作”、“麦莲共生”等特色模式，并结合农耕体验、农产品定制等文旅项目，不仅提升农田经济效益，还增加乡村旅游吸引力，促进农民增收，为乡村振兴注入新活力

### ④ 提升资源配置效率，降低行政成本

解决各级政府涉“田”相关部门多，工作协同性差，导致建设资金投入重复、补偿资金浪费、基层考核任务繁重等问题。多田套合工程通过统一规划、设计、验收，同步评审、立项、实施的“三统三同”实施路径，整合各部门资源，实现涉农政策及资金的集成利用。在婺城区“多田套合”项目中，规资、农业、水利等部门共同参与，避免了重复建。

### (3) 多田套合实施进展与阶段性成效解读

#### ① 空间整合成效显著（需更新）

截至2025年6月，婺城区累计完成“多田套合”面积达7300亩，其中2025年新增4300亩，整体套合率提升至83%以上，位居全市前列。其中：

试点乡镇突破：白龙桥镇、蒋堂镇、琅琊镇、长山乡4个核心试点累计完成3000亩，签约率96.15%，清表率从年初的60.19%提升至90%以上（长山乡1100亩苗木地清表率超90%）。

耕地增量显著：2024年通过“多田套合”及土地综合整治新增耕地4887亩，2025年长山乡单乡拟恢复耕地功能2900亩，项目全部完成后该乡套合率将超100%。

规模效应凸显：蒋堂镇一期整治形成集中连片耕地3000亩，长山乡建成1037亩新建高标准农田和350亩改造提升农田，为规模化经营奠定基础。

#### ② 基础设施与产能提升

灌排体系升级：琅琊镇东畈村新建标准化机耕路 2.3 公里、灌溉管网 1.8 公里；石道畈产业园 6000 余亩农田实现智能灌溉全覆盖，农业用水效率提升 30%。

粮食产能跃升：长山乡整治地块预计年增粮食 550 吨，蒋堂镇试点区粮食产能提升 30% 以上，琅琊镇 1.65 万亩试点为全区贡献 5% 的粮食产能增量。

耕地质量改善：通过土壤修复和有机肥替代，琅琊镇试点区土壤有机质含量提高 0.3 个百分点，项目区耕地质量等级平均提升 0.5 个等级（依据省级耕地质量评定标准）。

### ③ 产业融合与农民增收

特色模式收益：石道畈 600 亩稻虾轮作基地年产小龙虾 40 吨、优质稻米 300 吨，带动 150 户农户户均增收 1.2 万元；琅琊镇“三化攻坚”模式使农户亩均年增收 300 元。

就业与流转收益：长山乡通过规模化种植创造季节性就业岗位 200 余个，农民土地流转收益从每亩 800 元提升至 1000 元以上，年户均新增流转收入超 3000 元。

产业延伸布局：蒋堂镇富硒田园综合体已完成土地平整，预计引入深加工企业后，可带动农产品附加值提升 40% 以上。

### ④ 政策试点成效

婺城区作为全市首个跨乡镇土地综合整治试点，涉及 4 镇 74 个村的项目区套合率达 91.03%，2023 年曾以全市第一的套合率获得省级通报表扬。

白龙桥镇等 4 个乡镇项目获省级批复，其中白龙桥镇、蒋堂镇、琅琊镇 3 个项目获评省级优秀项目，获省级奖励资金 800 万元。

### ⑤ 数字化监管成效

依托“三位一体”监测体系，蒋堂镇 5509 亩整治土地实现权属动态管理，2024 年以来全区农田“非农化”“非粮化”问题零新增。

2024 年完成 1763 个国家下发监测图斑整改，1692 个通过市级核查，整改完成率达 96%，确保整治成果不反弹。

## 6. 产业深度融合发展基础

**农业全产业链建设基础。**婺城区打造了粮食产业示范性全产业链并获省级认定。建有粮食绿色高产高效创建示范片，其中省级水稻高产百亩方和省级旱粮百亩方各 1 个，以及若干个区级百亩示范方。生产加工方面严格按绿色稻米标准化生产技术要求，建立和完善质量安全档案记录和农产品标签管理制度，形成一体化的质量安全追溯体系。形成了大米、米面、年糕等稻米加工系列产品，优质稻米产业化体系已经形成，涌现出“一枝秀”有机大米、“绿巨人”宜糖米、“群飞大米”、“正方米”“老盛家”等品牌大米，且推出的“婺禾富硒米”成功入选全国名特优新农产品名录。

**重要农产品（粮食、生猪、果蔬等）保供基础。**粮食：“放心粮油示范县”创建通过省级考核验收，目前蒋堂镇、白龙桥镇、琅琊镇为婺城区粮食重点乡镇，占全区粮食功能区 60%左右，其中蒋堂镇嘉穗富硒粮食生产专业合作社联合社的“婺禾”生态富硒米入选了全国名特优新农产品名录，现有主推品种：早稻有金早 645、中早 39、金早 239、中组 143 等品种，晚

稻有甬优 1540、甬优 15、嘉丰优 2 号、华中优 1 号等。主推技术主要有水稻精确定量栽培技术、水稻叠盘暗出苗育秧技术、水稻“两壮两高”栽培技术、秸秆还田技术、测土配方施肥技术、病虫害绿色防控技术、水稻全程机械化生产技术等。

琅琊镇种粮大户申志义与多家科研院所开展合作，打造了水稻先进生产技术的集成地，加快了我区农机农艺融合的发展，并在水稻新品种及先进生产技术的推广方面也做出了突出贡献。生猪：**全区 36 家养殖场被评为省级美丽生态牧场**。其中熊猫猪猪乐园种猪场被批准为浙江省一级种猪场，与周边的 200 多亩葡萄基地建成生态种植、养殖基地。并完成了两头乌标准化生态养殖示范区、文化博物馆、文化游乐园、产业开发研究中心的建设。这为浙江省优质猪养殖业的发展创造了良好条件。果蔬：全区打造了一批以水果和蔬菜种植经营为主的优势企业。其中以暖田农业有限公司为代表的金华市农业龙头企业的果蔬品牌影响力在金华已得到广泛认可。暖田有机蔬菜拥有取得有机认证的对外推广品牌“暖田”，是金华市第一家有机蔬菜宅配企业，依托大型互联网平台（自建 B2C 电子商务平台），通过“家庭—营养师—基地”模式，推进线上线下融合。打造了集农业生产、产品配送、网络宅配销售为一体的产业链。为婺城区果蔬品牌建设和营销方式提供了创新思路。

**农业区域公共品牌建设基础。**婺城区积极推进农业品牌创建，同时各农业经营主体推行“公司+合作社+农户”经营模式，着力提高标准化生产、组织化经营和品牌化水平。以“塔石物语”“晒望田野”“体旅莘畈”等

为代表的“农产红盟”品牌抱团发力，为农户提供技术、电商、展会等平台，以品牌化、网络化的联盟运营形式，实现农产品销售1200余万元。举办了“农民丰收节”“婺百碗”旅游美食推广等系列活动。

**农业数字化创新发展基础。**婺城区现建成数字化工厂1家（金华两头乌数字牧场）、数字种养基地12家；已对接并应用省级各主管平台及数字传报系统多达50个，涵盖多个领域；已完善食品安全监管机制，搭建婺城区农产品质量安全追溯平台，覆盖全区126家农业经营主体，源头把控农产品质量安全。已完成建设益农信息社214家，全区覆盖率100%，其中，益农信息示范社38家，标准社及专业社共70家。此外，为推进农业农村电商发展，我区与阿里巴巴集团签订婺城区域电子商务发展项目合作协议，7家“天猫优品”服务站完成入驻。2023年起“婺农优牛”开始建设，该应用是省数字化改革先行先试试点，项目建成后将打通养殖、防疫、调运、销售全环节业务流和数据流，推动婺城奶牛产业有效供给和产业高质量发展。在推进“婺农优牛”应用建设的同时农业农村局全面开展畜牧业信息化平台建设，统一赋码，完善各项审批手续，实现全过程动态管理和实时监控、跨区域处理联动、畜产品质量安全溯源管理。

## **7. 标准地改革体系逐步完善**

从生产力布局到土地流转、标准地招商、风险保障机制建立、产业政策的扶持，婺城区农业标准地改革体系已经形成。通过农业“标准地”改革，婺城区全面撬动设施农业、品牌创建、村集体经济消薄、精准扶贫等各项工作，加快促进现代农业规模化、产业化发展。

**推动生产经营转型升级，产业提质增效明显。**农业“标准地”改革，一方面实现了对土地等生产要素的优化配置，让耕地流入种粮大户和新型农业经营主体，解决了“谁来种地”问题；另一方面婺城区通过设置“农业投入指数、土地产出率、休闲观光指数、安全清洁生产、土地流转面积年限、带动效益情况、风险保障”等7项控制性指标纳入农业标准地界定范畴，倒逼种粮大户和新型农业经营主体采用先进适用农业科技，解决了“如何种好地”问题。解决农田碎片化、耕地非粮化、土地抛荒等问题，促进农田连片。而且，通过“土地整治+”农业、旅游、生态模式，推动一二三产业融合发展，打造富有区域特色的经济增长点。如乾西乡金泉畈柵川村正致力于打造婺城区第一个稻田研学基地建设，为农业生产融入新的理念和活力。在水稻研学基地的基础上，建设千亩粮田观光区、摄影区、田间农贸市场、粮食安全宣教基地、花果上等农旅项目，深挖田埂农旅文化，擘画出“村庄美、产业美、农民富、环境优”的美好愿景。

**撬动精准脱贫深入开展，村集体增收成效明显。**探索农村建设用地入股的农企合作新模式，农户在土地流转收取一定租金的基础上，鼓励农户以土地入股，每年获取额外的利润分红，确保农户长远利益。同时，在控制性指标中加入“带动效益”，要求经营主体“每百亩带动农户10户以上；与村集体经济发展建立联结机制，每百亩带动村集体收入0.5万元以上”，为村民提供大量工作岗位，并借助现代农业的人气效应，带动新农村发展，为壮大村集体经济形成良性互动。

## 8. 农业产业社会化服务

## (1) 综合性服务平台

2024 年建成的婺城 “三位一体” 为农服务中心，是浙江省第二批深化农村 “三位一体” 改革的标志性项目，集行政代办、农资农机销售、统防统治、农产品展销、农民培训等功能于一体，半年内开展土地托管、统防统治等社会化服务面积达 2 万余亩。该中心通过整合市场监管部门资源，设立全市首个农业综合服务窗口，实现涉农审批 “一站式” 办理，惠及全区农业经营主体。

## (2) 现代化农事服务中心

好乐耕省级现代化农事服务中心：作为浙江省首个综合型一体化农事服务中心，2024 年累计完成农机服务 8 万亩次、育秧服务 2.5 万亩、烘干服务 1.5 万亩、农资产品应用 4 万亩，农机使用效率提高 10%-20%，节约农户种植成本 80 元 / 亩以上。其数字化育秧流水线年服务能力达 10 万亩次，2025 年早稻意向育秧已超 1.5 万亩。

区域化服务网络：婺城区规划至 2027 年建成 5 个高标准农事服务中心，目前已形成覆盖水稻育秧、机耕、机插、飞防、机收、烘干的全链条服务体系，粮食烘干能力从 2023 年的 700 吨提升至 1500 吨，植保无人机数量增至 37 台。

服务主体培育：截至 2025 年 9 月，全区农业社会化服务组织达 179 个，涵盖农机合作社、植保服务公司、农事服务中心等多元主体。其中，好乐耕、吉康植保等龙头企业通过 “订单式” “管家式” “托管式” 等

模式，为农户提供从种到收的全程服务，带动 6000 余户农户实现轻资产运营。

### (3) 政策扶持力度

资金补助：2024 年出台的《婺城区加快现代农业高质量发展若干政策意见》明确，对农事服务中心建设给予最高 50% 的投资额补助（单个项目不超过 300 万元），对粮食烘干、育秧等社会化服务设施按实际投资额给予 30%-50% 的补助。

产业融合支持：对稻渔、稻禽共作等新型农作制度基地，规模达 50 亩以上的给予 2 万元奖励，20-50 亩的奖励 1 万元。2024 年发放种粮补贴、烘干补助等资金超 2000 万元，惠及种粮大户 95 户（其中千亩以上大户 16 户）。

### (4) 数字化与科技应用

智慧农业示范园：总投资超 3 亿元的浙中现代农业共同富裕先导区项目（含智慧农业示范园、双龙实验室、现代种业创新中心）于 2024 年启动，其中智慧玻璃温室计划 2025 年投用，将推动农业生产效率提升 20% 以上。

数字化管理系统：好乐耕农事服务中心通过数字化平台实现从育秧到烘干的全程监控，烘干房数字集成系统可实时监测温度、湿度等数据，储粮损耗率降低至 1% 以内。婺城区还通过“耕地智保”平台闭环处置耕地“非农化”“非粮化”问题 332 次，强化农田保护。

### (5) 农民培训与增收成效

技能培训体系 2024 年依托乡创学院开展 “新农人” 培训 9 期，累计培训 500 人次，内容涵盖电商直播、农业技术、经营管理等领域。婺城 “三位一体” 为农服务中心全年举办农业实用技术培训 12 场，覆盖农户 1500 余人次。

农民收入增长 2024 年农村居民人均可支配收入达 3.2 万元，增速 6.6%；低收入农户人均可支配收入 1.82 万元，增速 13.8%，均高于全省平均水平。通过土地流转、托管服务和产业分红，农户年均增收 3000-5000 元，村集体经营性收入 50 万元以上村占比提升至 82.63%。

## （二）发展条件

### 1. 区位优势

**区位优势。**婺城区地处浙江中心，是金华市的核心区，也是上海经济区、沿海发达地区和内陆腹地的结合部，东衔沪、甬、温三个港口城市，西临浙江西部及闽赣皖三省，是浙江省及中国的重要交通枢纽，闽浙皖赣四省的交通要道。境内有杭长高铁、金温高铁、浙赣铁路、金千铁路，杭金衢、金丽温等高速公路，距杭州 40 余分钟（高铁），上海 90 分钟车程，距义乌机场不到 50 公里，距萧山国际机场 150 公里，交通十分便利。

金华市区有浙江师范大学、金华职业技术学院、上海财经大学浙江学院等高校。婺城可统筹利用的高校创新创业资源丰富，相比其他县市，可节约很多招院引所、招才引智成本。金华市本级农技研发和推广部门视婺城区为主要服务对象，长期以来一直立足本区建立农业先进技术试验示范基地，农业先进技术应用走在全市前列。

## 2.自然条件

**土地资源。**全区土地总面积 208.69 万亩，其中耕地面积 15.9 万亩，林地 126.7 万亩，属于典型的丘陵盆地特征。土壤以红壤土类的黄泥土土属、黄壤土类的山黄泥沙土土属、水稻土土类的泥质田土属和老黄筋泥田土属为主，土层深厚，土质肥沃，有利于各种植物的种植和培育。

**气候条件。**婺城区属亚热带季风性气候，是浙江省光热资源的高值区。光照充足，雨量充沛；光温同步，雨热同季；四季分明，温和湿润。年平均气温 17.9℃，7 月平均气温 29℃，1 月平均气温 4.8℃。年均降水 1400 毫米，无霜期 263 天，全年平均日照时数 2062 小时。气候的垂直差异明显，局地小气候资源十分丰富，为发展特色农业提供了良好的条件。

**水资源。**婺城区是浙中水乡，水资源丰富，义乌江在燕尾洲与武义江会合后称金华江又名婺江，沿途接纳乾溪、白沙溪等溪流后于雅苏北出境入兰溪市。衢江自洋埠西入境，接纳莘畈溪和厚大溪等溪流后于后张出境入兰溪市。建有安地、金兰、沙畈、莘畈、九峰等 5 座中型水库和 70 座小型水库，饮用水质量位列全国前三甲，婺城三大水缸为金华、义乌、兰溪等地提供了丰富的饮用水保障。

**生物资源。**婺城现有森林树种 83 科 439 种，草本 70 科 300 种，属国家与省重点保护树种有 10 余种，其中一、二级重点保护的野生植物有南方红豆杉、榉树、花榈木、凹叶厚朴、樟等。有兽类 59 种，鸟类 125 种，蝶类 300 种，爬行类 45 种，两栖类 28 种，占全省资源种类的 50—60%，国家

一级重点保护野生动物有黑鹿，二级有鬣羚、猕猴、大鲵、虎纹蛙、穿山甲等。

### 3.产业基础

婺城区目前拥有“中国桂花之乡”、“中国茶花之乡”、“中国南方奶牛乳品之乡”、“浙江省花卉苗木产业强县”、“浙江省畜牧产业强县”、“浙江省渔业健康养殖示范县”等称号，先后被评为全国粮食生产先进县。现已形成以花卉苗木、优质稻米、奶牛乳品、畜禽养殖、蔬菜瓜果、茶叶、笋竹、水产养殖为主导的特色优势产业，婺州举岩茶、金华两头乌、金华佛手、一枝秀有机米等享誉全国。“婺禾富硒米”、“婺城鸭蛋”入选全国名特优新农产品名录，粮食产业示范性全产业链获省级认定，蒋堂前源彩色田园获评省“最美田园”，畜牧业加快转型，以高分通过畜牧业绿色发展示范县验收，36家养殖场通过省级美丽牧场验收。

### 4.政策扶持

婺城区政府高度重视农业“双强”建设，出台了《关于支持现代农业发展的若干政策意见》，从政策层面着力对特色产业发展、土地规模经营、农业设施建设、科技支撑体系、农业机械化发展、专项资金等方面给予大力扶持。“农民专业合作社质量提升整县推进”国家级试点工作稳步推进，农业标准地改革走在全省前列。

## （三）面临挑战

### 1.传统农业模式制约特色产业升级

尽管婺城区特色农业具备良好基础，但仍面临四大核心痛点，成为规划需重点破解的问题：

①土地碎片化尚未完全解决，规模化瓶颈突出

部分山区乡镇（如沙畈乡、塔石乡）因地形限制，仍有 1.5 万亩农田处于“小块分散、坡地零散”状态，无法承接规模化种植项目；平原地区虽已完成大部分套合，但仍存在“套合地块与产业需求不匹配”问题，如部分粮食生产功能区套合后，未能与特色作物种植有效结合，土地利用效率未达最优。碎片化土地导致农业机械化率低（山区机械化率不足 40%，低于全区平均水平 25 个百分点）、生产成本低（散户种植亩均成本比规模化基地高 30%），制约特色产业规模扩张。

②土地性质问题导致产业发展制约严重

西南山区四乡列入生态环境保护红线内面积共 309.54 平方公里，占全区的 66.8%。近五年来，西南山区四乡关停了民宿、餐饮等企业 70 家（箬阳 8、塔石 21、沙畈 23、莘畈 18），企业缩减了近 1/4，粮食、蔬菜、中药材、木本油料、笋竹、渔业、蜂业等八大主导特色产业总体规模缩减近 40%。农业品牌带动力不强，比如箬阳龙珍、婺州举岩茶等山区乡村“土特产”品牌，其示范店、品牌馆数量全区不到 5 家，对比安吉白茶、西湖龙井等品牌规模过小，影响力不够。四个乡村均集体经济性收入均在 20-40 万之间，大幅低于全区平均。没有省、市、区级农业龙头企业，产值 500 万元以上的农业企业仅 2 家，占全区比重不到 1%。

随着耕地“非农化非粮化”整治推进，2022-2024年全区清退低效苗木种植面积约1.2万亩，传统耕地种植空间持续压缩。尽管通过林苗一体化改革试点新增林地种植面积2700亩（2025年目标），但林地流转成本较高（平均租金800-1200元/亩/年），且需配套基础设施投入，制约了中小农户参与。目前全区生产经营单位364家中，100亩以上规模化苗圃仅占9.7%，碎片化经营导致技术推广和市场议价能力不足，导致罗店镇、竹马乡、乾西乡、新狮街道特色花卉苗木产业发展受限。

### ③产业链条短，附加值提升不足

婺城区特色农产品仍以“初级产品”为主，精深加工环节薄弱：两头乌产业中，火腿、腊肉等传统加工产品占比达80%，即食火腿丝、猪肉脯等深加工产品仅占20%，附加值较传统产品低3-5倍；富硒粮油产业中，90%以上产品为简单包装的大米、大豆，富硒胚芽米、米糠油等精深加工产品占比不足10%；粽叶、中药材等山区特产多以原料形式外销，缺乏本地加工环节，利润留存率不足30%。同时，冷链物流设施覆盖不均，山区乡镇冷链覆盖率仅50%，导致生鲜农产品损耗率高达15%，制约产业链延伸。

### ④品牌辨识度低，同质化竞争严重

尽管拥有多个特色产品，但“婺城拾珍”区域公用品牌整合度不足，各乡镇子品牌（如“蒋堂富硒”“安地仙源”）各自为战，缺乏统一营销推广；部分产品与周边县（市、区）存在同质化竞争，如富硒大米与兰溪、永康富硒产品相比，缺乏独特卖点；金佛手、茶花等产品未形成“文化+

产品”的深度绑定，品牌溢价率仅 15%，低于全省地理标志产品平均溢价率（25%），难以在高端市场形成竞争力。

#### ⑤人才与技术支撑不足，产业活力待激发

婺城区农业领域“复合型人才”短缺，懂种植、会加工、善营销的新农人仅占农业从业者的 12%；山区乡镇技术服务体系薄弱，沙畈乡、塔石乡等仅配备 1-2 名农业技术人员，难以满足中药材、林下经济等特色产业的技术需求。同时，智慧农业应用范围有限，全区仅 10% 的特色基地配备物联网监测系统，大数据、区块链等技术在产品溯源、市场预测中的应用尚未普及，制约产业现代化水平提升。

金华市婺城区作为浙江省农业特色鲜明的区域，其土特产产业在品牌影响力、资源禀赋等方面具有显著优势，但在现代化转型过程中仍面临多重结构性矛盾。

## 2. 产业链条短窄，附加值提升受限

加工环节薄弱，初级产品占比高。

婺城区主要土特产如金华两头乌、佛手、箬阳龙珍茶等仍以原料销售为主。以金华两头乌为例，尽管 2024 年上半年火腿产量达 49.6 万只，销售额 1.35 亿元，但深加工产品占比不足 30%，远低于省内其他肉类加工集聚区。佛手产业虽开发出精油、饮品等 20 余种产品，但龙头企业浙江金佛手生物医药科技有限公司年加工量仅占总产量的 15%，大量鲜果仍以传统零售形式流通。

### 冷链物流短板突出

山区农产品物流成本高企，塔石乡等南部乡镇的高山蔬菜、笋干等需通过“致富大篷车”运输，日均销售额虽达 5000 元，但运输损耗率超 12%。全区农产品产地冷藏保鲜设施仅 21 个，覆盖面积不足种植基地的 20%，导致部分生鲜产品难以实现跨区域溢价销售。

### 3. 品牌建设分散，市场竞争力不足

区域品牌协同度低。

婺城区虽拥有“婺城拾珍”区域公用品牌，但下辖的金华火腿、金华佛手、箬阳龙珍茶等地理标志产品仍存在“各自为战”现象。例如，金华火腿生产企业达 12 家，但缺乏统一质量标准，市场上低价劣质产品泛滥，2024 年抽检显示外地仿冒产品占比超 40%。箬阳龙珍虽上榜国家级名特优新农产品名录，但授权使用企业仅 7 家，市场占有率不足同类产品的 10%。

品牌传播手段单一

尽管婺城区通过火腿冰淇淋、佛手奶茶等创新产品实现“出圈”，但品牌推广仍依赖传统展会和线下门店。2024 年全区农产品线上销售额占比不足 15%，头部电商平台旗舰店仅 5 家，直播带货等新兴营销方式尚未形成规模效应。

### 4. 技术应用滞后，生产效率待提升

机械化水平偏低。

山区地形制约导致农业机械化推进缓慢，塔石乡等南部乡镇仍以人工耕作为主，高山蔬菜种植机械化率不足 35%。婺城区第一良种场智慧农业示范园虽引入智能温室，但全区设施农业覆盖率仅 12%，远低于全省平均水平。

科技研发投入不足。

尽管双龙实验室聚焦生物种业等领域，但农业科技成果转化率仅 30%，低于省内农业强县（市）45% 的平均水平。以佛手种植为例，病虫害防治仍依赖传统农药，2024 年因炭疽病导致的减产损失达 800 万元，而生物防治技术应用率不足 10%。

## 5. 生态约束加剧，可持续发展压力凸显

耕地资源与生态保护矛盾突出。

婺城区南部山区（如沙畈乡）75% 以上区域划入生态保护红线，可利用耕地面积仅 1.01 万亩，且呈碎片化分布。多田套合工程中，为保留 10% 生态缓冲带，导致部分乡镇可新增耕地减少 8%。苗木产业年产生塑料营养钵等固废超 1500 吨，因无害化处理设施不足，70% 被随意丢弃。

传统生产方式污染隐患大。

塔石乡等区域的高山蔬菜种植因过度使用化肥，导致土壤有机质含量下降 0.2 个百分点，部分流域水体富营养化指数超标 15%。生猪养殖虽推行“零抗生素”模式，但中小养殖户粪污资源化利用率仅 65%，低于规模养殖场 85% 的标准。

## 6. 市场主体弱小，联农带农机制不健全

经营主体规模偏小

全区农业龙头企业中，年产值超亿元的仅 3 家，省级以上龙头企业占比不足 10%。以茶叶产业为例，2024 年全产业链产值突破 4 亿元，但 90% 的加工环节由家庭作坊承担，标准化生产覆盖率不足 40%。

利益联结机制松散

尽管婺城区推行“国企 + 村集体 + 农户”模式（如长山乡苗木退出机制），但农户参与产业链分红的比例普遍低于 20%。塔石乡番薯干、山茶油等产品虽成立 43 家合作社，但 60% 的合作社年销售额不足 50 万元，带动能力有限。

## 7. 政策支持错位，要素保障能力不足

财政投入结构失衡。

2025 年婺城区农业财政支出中，粮油生产补贴占比超 60%，而特色农产品加工设备购置补贴仅占 3%。尽管设立“婺城拾珍”品牌发展专项资金，但年度预算仅 500 万元，难以支撑全产业链培育。

高标准农田建设成本与财政补助存在显著差距。根据 2025 年婺城区白龙桥镇高标准农田建设项目数据，项目预算 3711.19 万元，涉及面积 0.3993 万亩，计算得出每亩成本约为 9293 元。而中央和地方财政补助通常为 3000 元/亩，这意味着婺城区每亩实际投入远超补助，资金缺口达 6293 元/亩。

土地要素制约明显。

农产品加工企业用地指标紧张，2024 年全区涉农项目用地审批通过率仅 55%，部分企业因厂房扩建受阻被迫外迁。以熊猫猪猪两头乌牧场为例，二期项目因土地指标不足，投产时间推迟 18 个月。

## 第三章 总体思路

### （一）指导思想

以习近平新时代中国特色社会主义思想为指导，深入贯彻党的十九大和十九届二中、三中、四中、五中全会精神，落实“八八战略再深化、改革开放再出发”和市委“打造增长极、共建都市区、当好答卷人”的部署，按照切实加快农业产业建设的重要要求，立足新发展阶段、贯彻新发展理念、积极服务和深度融入新发展格局，以实施乡村振兴战略为总抓手，坚持全方位推进高质量发展超越，构建现代乡村产业体系，大力拓展农村农民增收渠道。乡村产业高质量发展是实现农村农民增收致富的根本途径。加快构建现代乡村产业体系，提高乡村产业发展质量，促进农民增收是推进农民农村共同富裕的必由之路。

全面推进特色现代农业绿色发展、融合发展、创新发展，强化“米袋子”、“菜篮子”两大保障，聚焦农业增效、农民增收两大目标，努力把婺城建成特色现代农业集聚区、农业绿色发展先行区、农业融合发展示范区，加快实现农业现代化，将农业经营主体通过全环节、全过程、全链条投入寻求新的利润增长点，实现多路径增收增利，乡村居民通过广泛参与获得多元多量的就业机会，进而缩小城乡居民收入差距，推进共同富裕。为谱写全面建设社会主义现代化国家篇章作出更大贡献。

### （二）基本原则

#### 1. 坚持创新驱动

坚持不懈地推动理论创新、制度创新、科技创新、实践创新，不断激发农业农村创新创业活力，推动乡村发展质量变革、动力变革、效率变革，实现农业农村发展由要素驱动向创新驱动提升。强化农业科技和装备支撑，统筹推进特色现代农业生产、加工、营销、服务等各领域创新发展，调动各类经营主体和农业科研院校创新创造积极性，推动利用现代科技和信息化成果，改造提升特色产业，不断创新机制和业态模式，增强农业产业发展活力。

## **2.坚持三产融合**

推动一二三产深度融合发展，优化一产、深化二产、强化三产，完善要素供给政策体系，加快农业与现代产业要素跨界配置，培育发展新业态、新模式，不断延长产业链、提升价值链。促进产业融合和全链条增值，完善利益联结机制，让农民更多分享产业链增值收益，带动农民持续增收。把握现代农业发展新特点，树立“一体化”意识和“一盘棋”思想，坚持农业走出去与引进来相结合，加大农业开放力度，加强区域合作协作，统筹用好两个市场、两种资源，不断拓展农业发展新空间。

## **3.坚持转型升级**

推进农机农艺融合、机械化信息化融合、农机服务模式与农业适度规模经营相互适应、机械化的生产和农田建设相互适应，促进农机化向全程全面、高质高效转型升级。

## **4.坚持质量效益**

深化农业供给侧结构性改革，提升粮食和重要农产品供给保障能力，发展竞争优势明显、特色鲜明的现代农业产业，拓展农业多种功能，做优质量、打响品牌，推进农业适度规模经营，促进农业节本增效，提升农业发展整体效益。

## 5.坚持绿色引领

践行绿水青山就是金山银山理念，以绿色发展引领农业高质量发展，加强农业面源污染治理，大力发展生态农业，促进农业资源有效循环利用，健全质量标准体系，培育绿色优质品牌。

### （三）战略定位

以多田套合为空间纽带，立足“城区服务化、平原规模化、山区生态化”，培育“两头鸟、富硒粮油、生态果蔬、道地药材、南山茶叶、花卉苗木、稻渔共生、品质奶源”八大特色产业，挖掘各乡镇特色农产品、非遗文化等，针对性结合多田套合及国土空间科学规划种养殖，为婺城特色农业产业发展的可持续性提供方向和支撑，到2030年土特产全产业链产值突破50亿元，农民年收入突破5.4万元，打造长三角“田产融合、城乡互哺”的乡村振兴样板。

### （四）总体目标

围绕粮油、果蔬、茶叶、花卉、中药材、畜牧等婺城优势特色产业，坚持全方位推进高质量发展超越，走符合婺城特点的特色农业发展道路。紧盯乡村“土特产”，打造三产融合的乡村特色产业。以提高农业全产业链竞争力和控制力为目标，深入挖掘农业多种功能、产品品牌价值，培育

壮大“一只猪、一粒米、一枚蛋、一杯茶、一朵花”等婺城乡村“土特产”。到2025年，农业产业（土特产）发展制度框架和政策体系日益完善，农业结构得到根本性改善；现代科技对特色农业提质增效的贡献更加突出，适应特色农业生产要求的高端农业装备和信息化水平显著提升；重要农产品供给保障体系更加科学合理、安全高效，农业质量效益和竞争力大幅跃升，农业绿色发展长效机制更加健全、绿色发展模式实现全覆盖，农民生活水平再上新台阶，城乡居民生活水平差距显著缩小，农业现代化基本实现。农业产业“婺城模式”取得显著成效，农业产业体系、生产体系、经营体系更加完备，农业科技支撑水平明显提升，特色优势产业竞争力进一步增强，农业持续增效、农民持续增收。

（1）打响“婺城拾珍”系列品牌，发展新质生产力。传统产业不等于落后产业，以“婺城拾珍”系列农业产业入手，抓住区域特色，引入新科技、新技术、新人才，推动特色农业向高端化、智能化、绿色化、健康化发展，助力农业产业形成质的飞跃。

（2）强化农业产业，加大对主导产业的投入，夯实粮食产业。加大对粮食产业创新发展的投入，积极打造特色稻米品牌，同时发展旱粮产业，积极推广稻薯、稻菜、稻菌、稻经等水旱轮作模式，不断增强粮食综合生产能力；强化花卉苗木、精品水果、林茶药林、乡村特色农业旅游等产业。

（3）培育主体，以点带面辐射发展，主体引领协同发展，有针对性地引入一批龙头企业，激发产业内生动能。

(4) 通过多举措打响农业产业品牌，多维度同步推进产业发展，统筹协调，加速农旅融合发展。

(5) 持续推广生态农业。坚持农业产业可持续发展主线，大力发展科学农业，聚力打造浙江中西部区域市场稳定、独具规模、高产优质、绿色生态的高品质富硒产品生产基地和农畜产品供应基地。

## (五) 具体目标

### 1. 实施品牌矩阵战略，提升市场竞争力

#### 构建三级品牌体系

以“婺城拾珍”区域公用品牌为核心，整合金华火腿、佛手、箬阳龙珍茶等地理标志，参照“丽水山耕”标准体系制定统一质量规范。设立 2000 万元品牌发展专项资金（现行 500 万元），实施“母子品牌授权制”，要求授权企业统一包装标识，对通过绿色食品认证的企业给予每吨 2000 元奖励。计划到 2027 年将授权企业从 7 家扩展至 30 家，线上销售额占比从 15% 提升至 40%。

#### 创新数字营销模式

建设“婺城农产直播基地”，培育 100 名“村播达人”，对年销售额超 500 万元的主播给予 5% 的流量补贴。与抖音、盒马鲜生合作打造“婺城专场”，复制“火腿冰淇淋”网红产品经验，开发佛手益生菌饮品、两头乌腊味礼盒等 20 款文创产品。建立“浙农码”溯源系统，实现从种植到销售的全链条可视化。

### 2. 强化科技赋能，突破山地生产瓶颈

### 研发山地适配技术

深化与双龙实验室合作，设立“佛手病虫害绿色防控”“高山蔬菜宜机化改造”等攻关项目，将农业科技成果转化率从 30% 提升至 50%。针对南部山区地形，引进小型履带式耕整机和无人机植保设备，对购买山地专用农机的主体给予 60% 补贴（平原地区为 30%），使机械化率从 35% 提高至 55% 以上。

### 建设智慧农业示范基地

在石道畈现代农业园推广“数字农业工厂”模式，搭建土壤墒情、病虫害监测物联网系统，对应用智能温室的主体给予每亩 1 万元补贴。参照省级“未来农场”标准，打造 5 个佛手、茶叶智慧种植示范区，预计可使单位面积产量提升 20%，农药使用量减少 30%。

## 3. 践行生态价值转化，破解保护与发展矛盾

### 推广绿色生产模式

扩大商品有机肥补贴政策覆盖面，将生态功能区补贴标准从 500 元 / 吨提高至 600 元 / 吨，同时新增“有机肥替代化肥”每亩 200 元专项补贴。在沙畈乡等生态敏感区推行“耕地地力保护补贴与生态指标挂钩”机制，对保留 10% 生态缓冲带的农户额外奖励每亩 300 元，预计使土壤有机质含量年均提升 0.1 个百分点。

### 构建循环农业体系

借鉴林苗一体化改革经验，在长山乡建立“苗木废弃物 - 有机肥 - 农田”闭环系统，对建设废弃物处理中心的村集体给予投资额 80% 的补助。推广

“稻虾轮作”“林下种植”等模式，到 2027 年发展综合种养面积 1 万亩，使农业面源污染减排 20% 以上。

#### 4. 培育市场主体，完善联农带农机制

##### 壮大链主企业引领作用

对年产值超亿元的农业龙头企业（目前仅 3 家）给予银行贷款贴息，其中两头乌养殖加工企业贷款年利率降至 LPR-50BP。实施“一业一链主”计划，由珍其源公司牵头组建两头乌产业联盟，浙江金佛手公司主导佛手产业协会，要求链主企业每年带动 50 户以上农户增收，按带动户数给予每户 2000 元奖励。

##### 发展产业赋能型共富工坊

在 9 个乡镇建设“土特产共富工坊”20 个，采取“国企 + 合作社 + 农户”模式，参照长山乡苗木退出机制，将农户土地入股分红比例从 20% 提高至 35%。对年销售额超 500 万元的工坊，从“婺城拾珍”专项资金中给予 5% 的奖励，预计带动 3000 户农户年均增收 1.2 万元以上。

#### 5. 优化政策保障，强化要素精准供给

##### 保障产业发展用地

对接省级“5%新增建设用地指标保障乡村产业”政策，每年预留 50 亩专项指标用于农产品加工项目。推行“点状供地”模式，对山区小型加工车间按不超过 5 亩/个的标准审批，容积率奖励上限提高至 2.0。建立“用地指标置换”机制，对整治后耕地质量提升 1 个等级的村，奖励 5 亩产业用地指标。

### 创新财政金融支持

调整农业财政支出结构，将粮油生产补贴占比从 60%降至 40%，新增“土特产全链发展基金”1 亿元。开发“佛手贷”、“两头乌养殖贷”等专属产品，由政府贴息 3 个百分点，对新型经营主体给予最高 50 万元信用贷款。推行“冷链设施抵押贷”，参照冷藏保鲜设施投资额的 60%发放贷款。

### 建立动态监测考核机制

构建“土特产产业数据库”，对加工转化率、品牌溢价率等 12 项指标进行月度监测。将产业发展纳入乡镇考核，设立“全产业链增值奖”，对年度增速超 15%的乡镇给予 50 万元奖励。建立“科技特派员+乡土专家”帮扶制度，每个重点产业配备 2 名技术顾问，确保技术推广覆盖率达 100%。

## （五）规划愿景

通过多田套合工程将土地整治与特色农业深度绑定，融合发展、创新发展，打造多田套合农业发展示范区、绿色农业发展先行区、特色现代农业集聚区、农业科技创新高地。聚焦农业增效、农民增收两大目标，加快实现农业现代化，将农业经营主体通过全环节、全过程、全链条投入寻求新的利润增长点，实现多路径增收增利，乡村居民通过广泛参与获得多元多量的就业机会，进而缩小城乡居民收入差距，推进共同富裕。为谱写全面建设社会主义现代化国家篇章作出更大贡献。

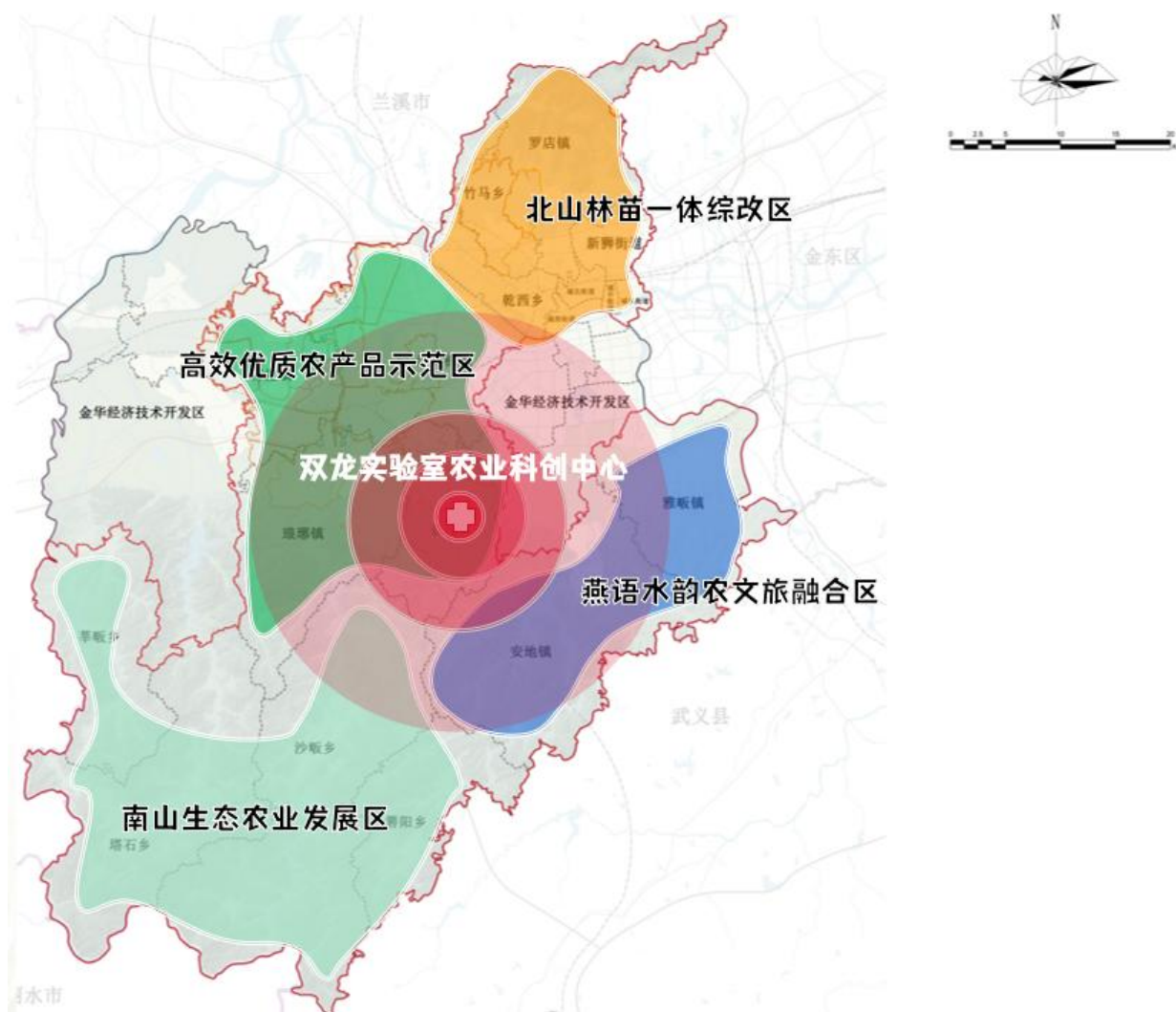
## 第四章 布局规划

### （一）总体布局

随着婺城区区域特色农产品产业快速发展，农业基础设施建设加强，农业科技成果应用开发加快，重大农业项目支持加大，全区乡村农业产业已取得了一定成效。

规划立足婺城区实际情况，聚焦生猪产业（金华两头乌）、奶牛产业、蛋鸭产业（无抗鸭蛋）、茶叶产业（婺州举岩茶）、花卉苗木产业、蔬菜产业、水果产业、中药材产业、木本油料产业、粮食产业十大特色产业，科学规划多田套合中各地类种植和使用，重点挖掘发展各乡镇农业产业“土特产”，进一步选择地域性强、品质优和市场前景好的特色农产品，指导各乡镇充分利用资源比较优势，发展特色农业，引导特色农产品向最适宜区集中，加快培育优势产区，加快优化婺城区农业生产力空间布局，形成“一心四区”的金华市婺城区农业产业发展规划。

婺城区农业产业总体布局图

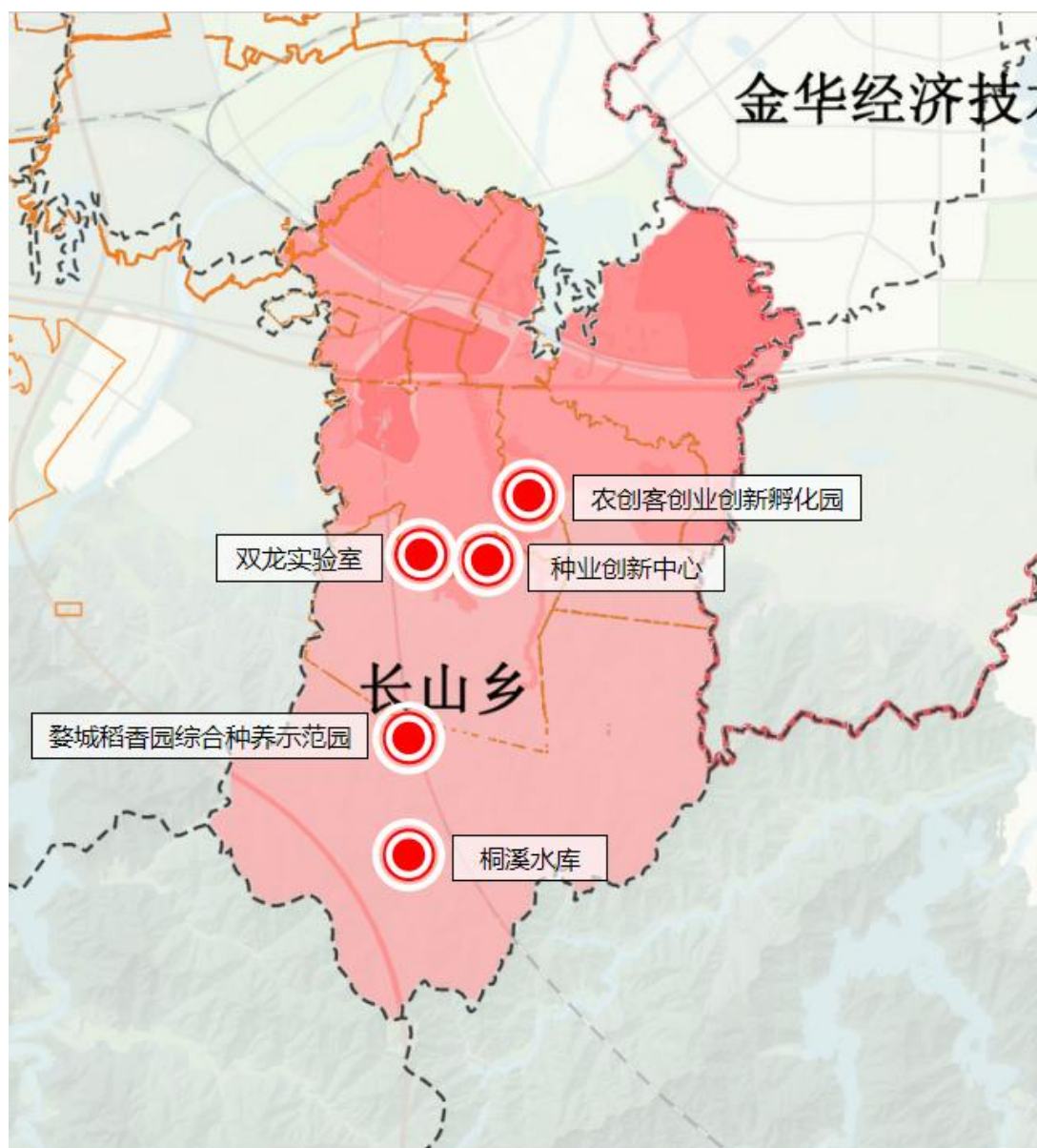


### 1. 双龙实验室农业科创中心

依托双龙实验室、种业创新中心，以种业、种质为基石，以科技为支撑，打造长山乡双龙实验室农业科创中心，努力创建称为国家现代农业产业园（国家高新技术产业示范区），并辐射周边地区。紧扣“科技赋能、特色兴农、开放合作”发展主线，确立“中非智慧农业合作示范区·长三角有机杂粮科创高地”的总体定位。

规划期内将实现三大目标：通过“多田套合”工程整合耕地 1.2 万亩，建成高标准农田 1.037 万亩，打造“一季油菜花海 + 两季有机杂粮”的轮作模式；

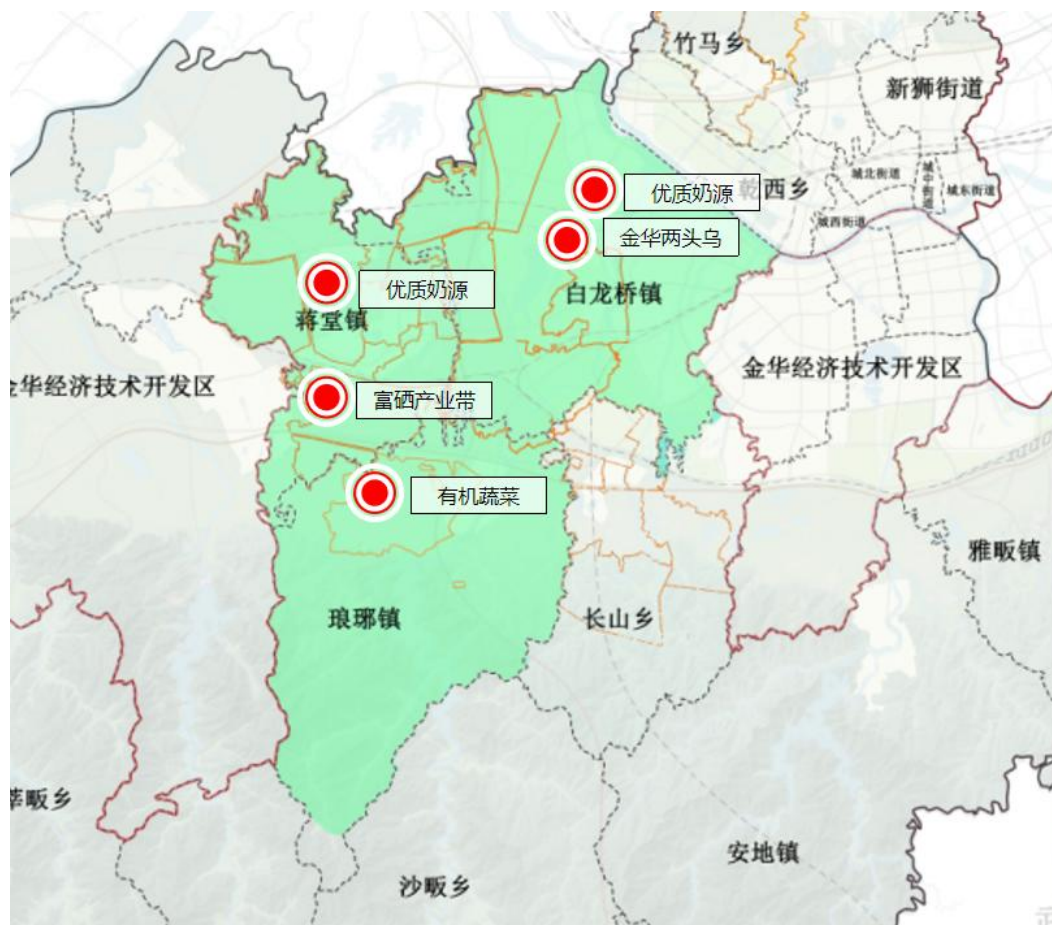
以双龙实验室技术为支撑，建立智慧农业示范基地 3 个，特色杂粮良种繁育率提升至 95% 以上；借助中非农业科创园平台，形成“品种输出 - 技术培训 - 产品返销”的国际合作闭环，实现农业总产值年均增长 15% 以上，农村居民人均可支配收入突破 4 万元。



## 2. 高效优质农产品示范区

以“多田套合”二期工程为抓手，筑牢产业发展根基，实施全域耕地质量提升行动，综合利用多田套合领域，重点涵盖蒋堂镇、琅琊镇、白龙桥镇、长山乡，以“富硒资源激活 + 空间形态革新 + 产业生态构建”为核心。以优渥的里地条件，通过多田套合致力于打造“优质米”、院士米、功能米产业集群。

多样化特色化发展农业种植，打造“多田套合种植示范区”，通过“硒基田阶”的空间整合模式，实现三大转变：从单一农产品生产向“生产 + 加工 + 服务”三产融合转变，从分散经营向片区化协同转变，从资源依赖向科技赋能转变。规划立足三镇产业基础，形成差异化发展格局。



### 3. 北山林苗一体综改区

该区为罗店镇、竹马乡、乾西乡、新狮街道为主，聚焦“茶花产业、林苗一体、高端花木”三大核心资源，挖掘特色农业产业，打造山-城-景融合发展。综合利用多田套合区域，以茶花种植、芸香科植物种植、推动片区从分散化种植向片区化种植、单一种植向多元化发展，面向外来客商的花木交易展示窗口、面向市民的花木体验消费中心、面向村民的花木产业共富基地。

一方面，利用地产低效林业改造成高质量发展的苗木基地，提高林地经济价值；另一方面通过花卉苗木产业植入，提升城北片区景观环境提升，实现空间腾挪，促进产城融合。打造浙中地区市民休闲的花木体验中心，面向主流消费市场的花木交易集散平台，带动周边村民共富的产业基地。



#### 4. 燕语水韵农文旅融合区

锚定双镇核心土特产，夯实产业根基，挖掘土索面、手工红糖、手造工艺、桂花产业、婺州窑等特色产品，讲好非遗、土特产、饮食文化，以特色农产品为根基，以非遗文化为灵魂，以农旅融合为路径，以多田套合为主线，种植非遗农产品原材料，如扎染植物源、甘蔗、桂花、小麦等种植园，为非遗农产品的发展提供原料基础，构建“生产 + 加工 + 文旅 + 销售”的全产业链发展模式，实现两地资源互补、产业协同、品牌共塑，打造具有鲜明辨识度和市场竞争力的农业产业片区。



## 5. 南山生态农业发展区

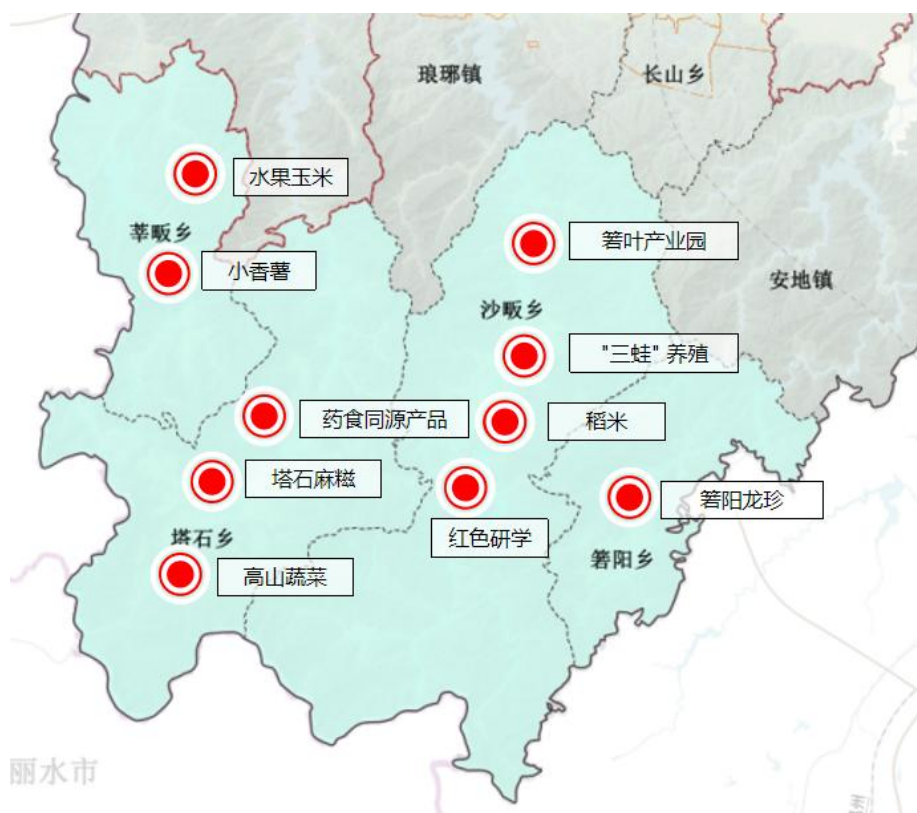
以箬阳、塔石、莘畈、沙畈四个山区乡镇为南山农业生态发展区，拓宽“两山”转化通道，创新驱动打通生态保护、绿色发展、生态富民三大通道。

南部四乡 95% 的茶园获得无公害认证，云雾缭绕的生态环境孕育出“箬阳龙珍”等国家级地理标志产品，做好品牌建设，发展抹茶、小罐茶、文创等产品延长产业链，增加客户认知度和粘性。

深入建设箬叶产业园，种植优质箬叶，打破箬叶只包粽子的局限性，延长其用途，如精品肉类、板栗等，拓宽产业发展方向。

以百善百草园为核心，种植高品质林下中药材，除中药材售卖外，发展药食同源产品，带动产业振兴。

通过整合四乡生态资源与文化基因，立足西南四乡独特的生态禀赋和文化积淀，构建生产、加工、研学、旅游于一体的生态农业产业体系，让西南四乡的土特产走出大山，让农耕文化焕发新生。



## （二）特色农业产业区域规划布局

婺城各乡镇聚焦共富暖城，以“土特产”为着力点，大力支持金华两头乌猪、金华火腿、金华佛手、婺禾富硒米、无抗鸭蛋、婺城茶叶（婺州举岩、箬阳龙珍）、金华茶花、婺城奶牛、高端景观苗木、高山蔬菜等特色产业的大力发展。深挖“土”的资源，放大“特”的优势，延伸“产”的链条，聚焦各乡镇情况，打造主推产品，“以一带多”，依托当地特色资源，凝心聚力写好“土特产”文章。



## 1. 多田套合示范乡镇

多田套合示范乡镇为蒋堂镇、琅琊镇、白龙桥镇、长山乡。示范乡镇以“多田套合”二期工程为抓手，筑牢产业发展根基，实施全域耕地质量提升行动，综合利用多田套合领域，针对性利用融合发展。

### ① 长山乡农业产业发展建议

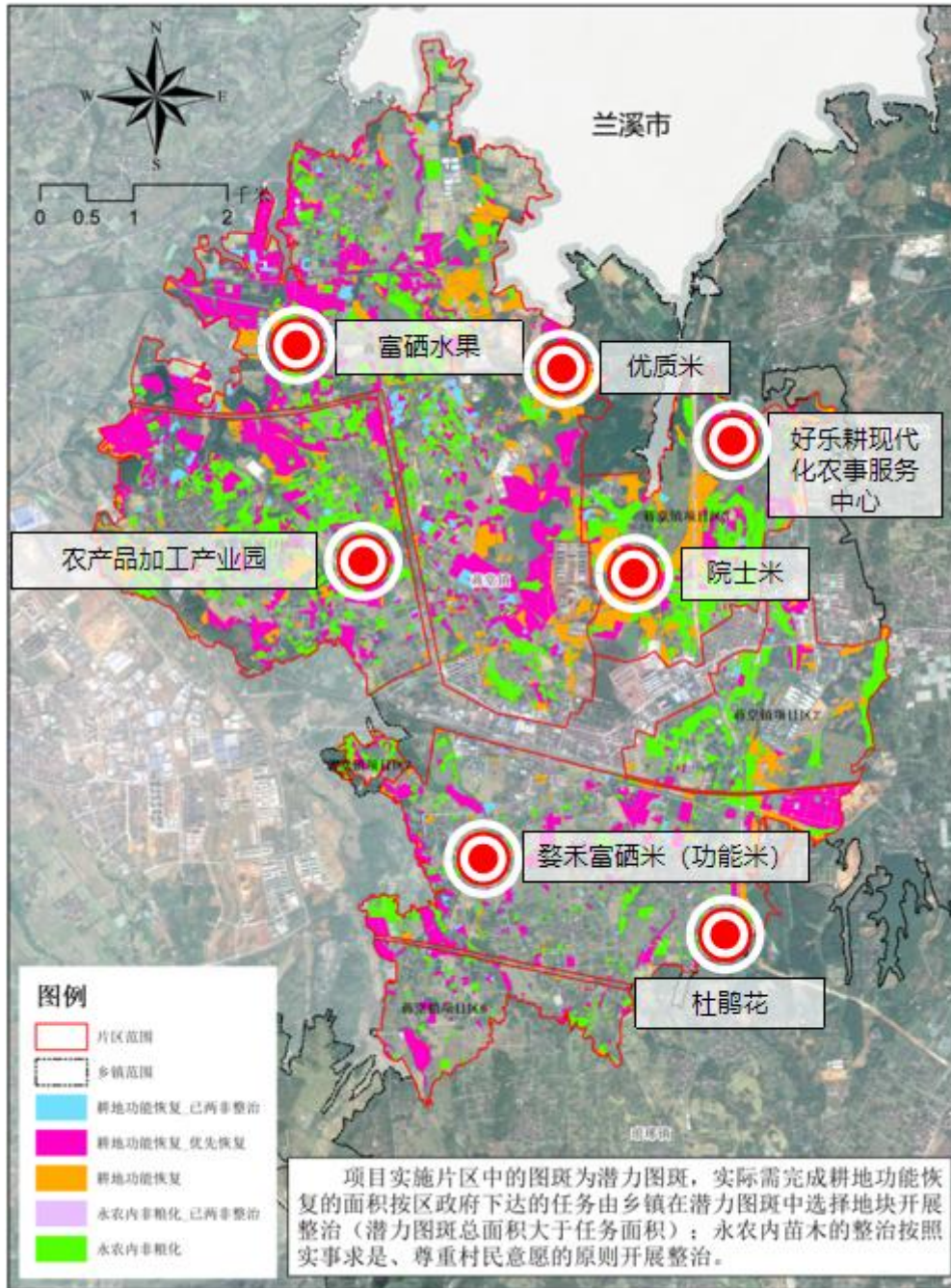
主推土特产：金华两头乌、种子种质、水果莲子、蓝莓

核心定位方向：双龙实验室农业科创中心、智慧农业种质资源库、高素质农创客孵化大厂。一产为主，二产依托，三产融合。

长山乡规划主打“科技农业”大IP，规划建设科学依托农业科技，着重做好农业种质文章。讲好“一只猪”故事，做优蓝莓、水果莲子、中药材、蔬菜、水稻等“土特产”。以卢家村“农创客创业创新孵化园”的建设为主战场，吸引一批高素质农创客，进行高素质孵化。

持续推进石道畈田园农旅综合体项目，结合多田套合做大“水稻+”模式、田园农旅产业；结合长山乡粮油主导产业优势，打造新品种稻种研发试验基地，推动种植模式升级（稻渔、稻药轮作），建设智慧农业示范基地，提升农产品附加值。以“农创研学+轻奢休闲”为核心，依托熊猫猪猪国际牧场、青塘湾露营基地等龙头项目的强磁场效应，串联沿线农文旅点位，形成全域农文旅融合发展新格局。

## 蒋堂镇多田套合实施片区



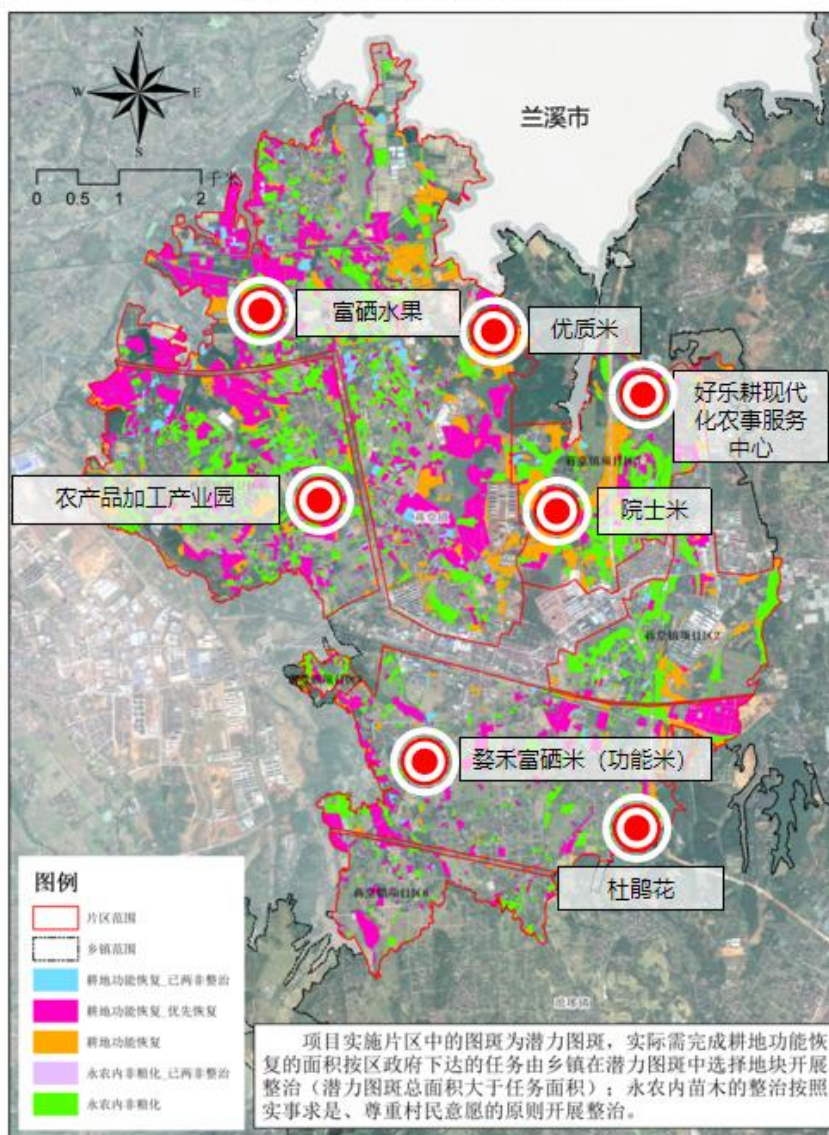
### ② 蒋堂镇农业产业发展建议

主推土特产：富硒米、富硒水果

核心定位：省级富硒农产品集散中心、农旅融合样板

蒋堂借助多田套合成果巩固蒋堂镇省级特色农业强镇的地位，申报国家级农业强镇。富硒土赋能优质米、院士米、功能米，利用独特的富硒土壤资源，成片种植富硒水稻、旱粮作物、蔬菜、水果等产业，同步推动优质奶源、杜鹃花、农事服务、农产品深加工产业发展，依托方永根杜鹃花优势，大力推进艳山农旅项目，建设集富硒米种植、稻米加工、杜鹃花产业、生态水产养殖、农事体验、农耕文化展示等农业一、二、三产融合的农业生产发展平台。

蒋堂镇多田套合实施片区



### ③ 琅琊镇农业产业发展建议

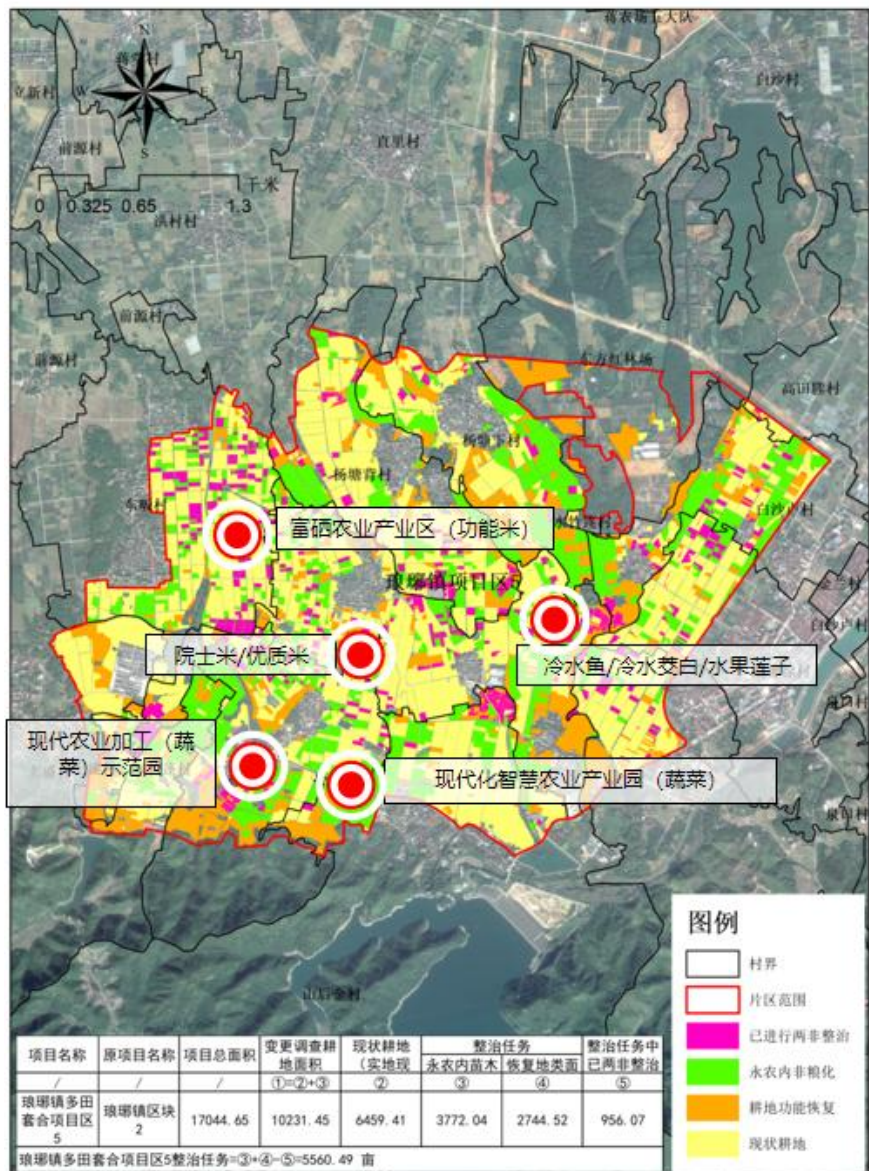
主推土特产：冷水鱼、冷水茭白、水果莲子、优质水稻

核心定位：高品质农特产品种养殖、预制菜原料基地。聚焦有机蔬菜、智慧农业、冷水茭白、富硒土地打造好水好田好特产。

建议将琅琊镇作为多田沃土良品区的优质米、院士米、功能米重点区域。并通过多田套合区域建成综合性现代农业示范样板区，利用周边优质山水资源，布置稻虾养殖、冷水茭白、冷水鱼等业态为重点。

发展优质农产品，通过多田套合预留设施农业用地、配套农产品加工园区、农业服务中心产业用地空间。如建设冷水鱼垂钓基地、水果莲子示范园、水生植物、水生蔬菜（菱角、莼菜、水芹、莲藕）等。

琅琊镇多田套合项目区5（原琅琊镇区块2）



#### ④ 白龙桥镇农业产业发展建议

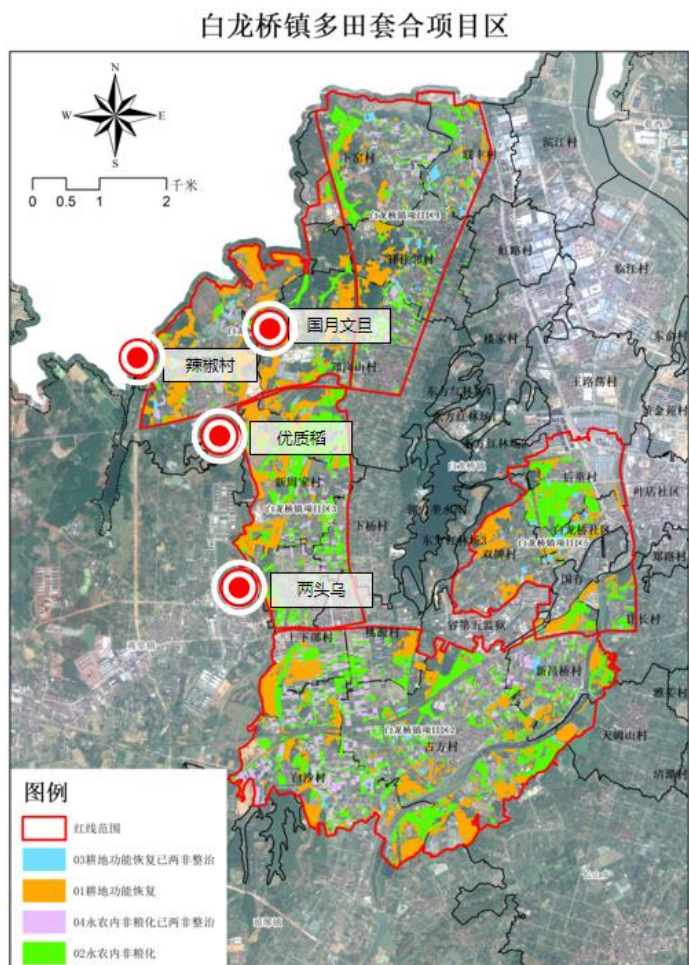
主推土特产：辣椒、两头乌、国月文旦

核心定位：以二产为基础，打造城市菜篮子基地、智慧农业服务区、城市冷链物流服务。

重点解决多田套合后农业生产基础设施提升的问题。通过高标农、多田套合建设完善农业基础设施，将土地集中连片，做好沟渠排灌，解决水资源缺乏问题，为打造优质米、院士米、功能米做好种植基础。

白龙桥镇以董村辣椒农业产业（土特产）示范村为引领，推广种植独具特色的辣椒产业，以一村一品带动一镇一业发展。依托西部富硒土壤资源，集聚种植富硒水稻、富硒旱粮作物、富硒水果等粮食、果蔬产业。以东方红林场为重点，发展花卉苗木产业，同时与婺北各乡镇联动，延长花卉苗木产业链。

白龙桥镇通过建设金华市佳乐乳业有限公司、白龙桥镇荷润奶牛养殖基地、奶牛专业合作社等，将白龙桥东北区打造成奶牛产业集聚区；将白龙桥镇的中西部地区打造成



生猪养殖集聚区。

## 2. 北山林苗一体综改乡镇

婺城区北部区域立足资源禀赋，构建起特色鲜明、功能互补的现代农业产业体系。该区域依托山地生态优势，重点发展优质高山蔬菜，保障城市高品质食材供应。

做好花卉苗木产业这一亮点，以精品盆景、芳香类植物（代代花、茉莉花、佛手、白兰花、茶花），打造农业特色产业品牌，拓宽西吴联花卉市场辐射领域，并强化近郊的市场服务功能。在推进多田套合工作中因充分考虑实际，因地制宜，建议保留原先花卉苗木生产格局，预留农业设施用地和配套服务功能，将该片区打造成金华市区的“城市后花园”。

通过建设林苗一体等生态示范点，以林业共富为目标，塑造花木产业新优势，提升市场竞争力。各乡镇（街道）虽产业通过因地制宜区域协同，共同推动了全区农业向特色化、高效化与绿色化转型升级，形成了都市近郊型农业高质量发展的良好格局。

### ① 罗店镇农业产业发展建议

主推土特产：代代花、佛手、白兰花、茉莉花、高山蔬菜

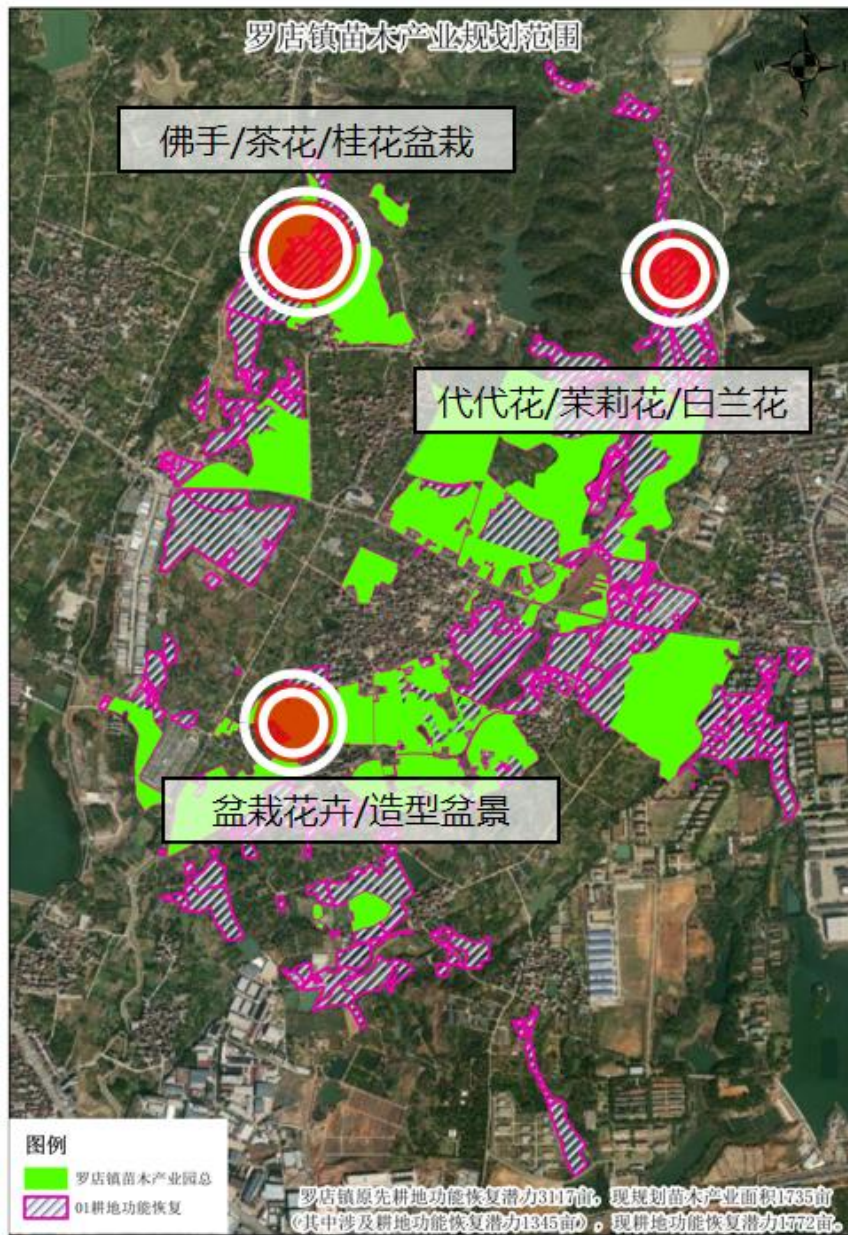
核心定位：玩在罗店。以农产品加工开发，农文旅发展为主，形成产业配套，打造能玩、能吃、能住、能带走的罗店记忆。

完善农产品加工体系，在新朝线沿线规划建设农产品加工园区，引入佛手深加工企业，建立冷链保鲜中心缩短流通环节，保障产品新鲜度。

双龙洞景区联动：在双龙洞景区周边规划建设 "佛手主题体验园"，设置佛手采摘区、加工体验区和产品展销区，

北山康养农业带建设：依托北山高山生态资源，打造 "海拔 600 米的有机菜园" 品牌。在盘前村建设高山蔬菜观光基地，发展 "民宿 + 农业" 模式。

开罗集市产业整合：将罗店特色农产品纳入开罗吉市核心业态，规划 "农产品市集区"。每周在妙妙循环市集举办 "农夫市集日"，组织种植户现场售卖新鲜蔬果、花卉苗木和手工艺品。



## ② 竹马乡农业产业发展建议

主推土特产：茉莉花、茶花、精品果树盆景、茶梅、高端杜鹃。

主推 IP：竹马花驿·宋韵芳境。标语：一花一韵传芬芳，一驿一乡寄乡愁

竹马乡做大做强茶花、杜鹃花、高端景观苗等产业。做好村村联合，村村特色，以茉莉花、茶花、精品果树盆景、茶梅、高端杜鹃为主推产品，

建议创办青年文创园、配套冷链物流产业园，做好“宋韵一朵花”文化，打造竹马专属 IP，积极开发文创、科创等衍生产品，拓展花卉产业链。

竹马乡以下张家村茶花特色产业示范村为主，以点带面，以方下店村的永根杜鹃花培育基地（国家级杜鹃花种质资源库）为引领，打造优质的杜鹃花种质资源圃。

### 3. 燕语水韵农文旅融合乡镇

结合“县城-中心镇-重点村”发展轴中燕雨湖水韵片区发展，聚焦雅畈镇、安地镇，重点挖掘土索面、手工红糖、手造工艺、桂花产业、婺州窑等特色产品。

安地岩头村立足城郊优势，以特色种植为基础，通过打造“诗画岩头”文创 IP，发展休闲采摘与文创消费，实现农文旅深度融合；

安地镇喻斯村充分发挥“中国桂花之乡”的生态禀赋，以节庆引流和旅游项目开发为驱动，带动特色农产品加工与民宿经济发展。安地特色村以特色资源赋能、三产融合为核心的乡村振兴实践，共同构建了区域协同发展的良好格局。

汉灶村则依托国家级非遗“婺州窑”文化品牌，以非遗研学、共富市集为核心，推动文化资源向经济优势转化，形成文化引领的产业联动模式。

### 4. 南山农业生态发展乡镇

针对西南西乡（莘畈乡、塔石乡、沙畈乡、箬阳乡）存在的发展制约问题，因地制宜挖掘各乡镇特色产业，做到一乡一特色，四乡联动发展。

重点产业：道地药材、南山茶叶、高山蔬菜等特色产品。

莘畈乡特色种养与农旅融合协同发展，以小香薯、水果玉米等高山蔬菜为重点，发展生态高品质石斑鱼；塔石乡高山蔬菜与生态林业（道地药材）双轮驱动，规模化种植发展，大力推广无公害蔬菜，推进林下药食两用中药材种植项目；沙畈乡竹产业与林下经济深度融合，深入箬叶产业园建设、三蛙养殖、红色研学；箬阳乡做好“箬阳龙珍”品牌建设，规模化、标准化种植，推进农旅融合发展，让南山高品质生态农业走出大山。

## 第五章 主要任务

### （一）优化农业产业空间布局

对接国土空间规划以及土地利用总体规划，严守耕地红线与耕地质量红线，加强改善地力条件，为保证未来农田的有效耕种，通过持续的培肥和基础设施的不断完善，提高耕地生产能力。

不断推进土地流转，通过以多田套合的模式进行土地整村流转，探索农村建设用地入股的农企合作新模式，确保农户长远利益。

建立保障机制，为农户实现风险兜底。婺城区将建立科学的土地风险保障金制度和奖惩退出机制，项目实施一定时期后，由农业农村局、自然资源和规划分局牵头，会同相关部门对“多田套合”实施情况进行综合评估，对严重违反农业“多田套合”投资建设协议且拒不整改的经营主体，终止投资建设协议，并依据协议条款追究相关违约责任。

### （二）提升特色农产品加工业

#### 1. 拓宽农产品初加工

鼓励引导农民合作社、家庭农场和中小微企业等发展农产品初加工，减少产后损失，延长供应时间，提高质量效益。果蔬、畜禽等鲜活产品，重点发展预冷、保鲜、冷冻、清洗、分级、分割、包装等仓储设施和商品化处理设施，实现减损增效；粮食等耐储农产品，重点发展烘干、储藏、脱壳、去杂、磨制等初加工，实现保值增值；饲草等非食用类农产品，重点发展切割、粉碎、打捆、烘干、颗粒、编制等初加工，开发多种用途。

#### 2. 提升农产品精深加工

鼓励粮油生产企业引进烘干、冷榨等技术，开展快捷食品、营养挂面等精深加工；鼓励马铃薯加工企业开展淀粉、全粉、薯条薯片和主食化产品精深加工；鼓励畜禽加工企业开展冷冻肉食品、分割鲜肉制品、熟肉制品、休闲肉制品精深加工和低脂肪、高蛋白、低热量复合肉制品研发生产；鼓励佛手企业开展佛手饮品、佛手干等精深加工。

全面提升农产品产地精深加工水平，加强加工各环节设施的优化配套。建设一批农产品加工企业，培育名特优食品加工作坊，大力发展金华火腿、金华酥饼、婺禾富硒米、婺城茶叶、金华佛手等区域特色加工产业，加强对农产品及其加工副产物有效利用。推进生猪、牛羊等定点屠宰企业整合提升，支持屠宰企业打造养殖、屠宰、加工、交易一体化产业链。到 2025 年，全区培育销售收入超亿元农产品加工企业 1 家，销售收入超千万元农产品加工企业 10 家以上。

### 3. 推进综合利用加工

鼓励龙头企业和农业产品加工企业推进农产品加工副产品循环利用、全值利用、梯次利用，采取提取、分离、制备等技术，提升麦胚、米糠、油料饼粕、果蔬皮渣、畜禽骨血等副产品综合利用水平，开发新能源、新材料等新产品，提升增值空间，实现变废为宝、化害为利。

### （三）做优乡村旅游，实现一二三产融合发展

高质量打造南山漫道风景线、茶花争妍风景线、诗画白沙风景线、桂花飘香风景线、花木长廊风景线等五大风景线。以农促旅、以旅兴农，支

持发展民宿经济、创意农业、共享农庄、研学旅行等乡村休闲旅游新业态，建成美丽经济新业态示范点项目 100 个。

突出抓好农业景区、休闲农庄旅游基础设施建设，培育发展景区景点依托型、特色产业支撑型、高山避暑纳凉型、科普体验观光型、民俗民族风情型“五型”乡村旅游样板，加快推进中国苗木智慧博览园、花木之窗产业园、花博园示范带等项目建设。

#### **（四）加大科技投入，信息化发展特色农业**

##### **1. 全面实施科技强农行动**

以确保粮食安全和农产品有效供给、满足人民对美好生活的向往为出发点，坚持科技创新在农业现代化中的核心地位，加快推进科技创新成果转化、特色优势种业发展、绿色生态种养殖、农业数字赋能，提升全产业链发展水平，推动婺城农业产业向高端迈进。

##### **（1）着力推进科技创新成果转化**

进一步优化婺南现代农业园区功能布局，加快基础设施提质改造，强化科技创新能力建设，高质量打造金华农业科技成果转化新高地。以农业园区为引领，支持金华市农科院、市本级农业技术推广部门与婺城区农技推广部门合作，布局打造一批“科创+特色产业”农业科技示范基地。建设“乐猪牧歌”农业可持续发展示范园，加强绿色养殖、疫病防控、种猪繁殖等关键技术攻关，全面支撑婺城区“浙江省畜牧产业强县”建设。依托在金农业高校、科研院所科技资源，支持企业联合组建研发平台，共同开展支撑婺城农业可持续高质量发展农艺农机关键技术研发，开展农业技术

培训。围绕农业主导特色产业，按照“一个产业、一个团队”的思路，开展高级农技专家联村强科技行动，推进科技特派员扎根强农行动，深化首席专家制度。建立健全科技研究投入、创新创业激励、科技成果转化机制，梳理短板与需求清单，实施一批农业重大科研项目。加强农技推广人才队伍建设，引导和鼓励高校涉农毕业生到基层农业推广机构工作，补齐乡镇农技推广岗位人员缺口。

## **(2) 着力提升全产业链发展水平**

围绕夯实粮食、蔬菜、畜牧三大保供产业，做强花卉苗木、精品水果、林茶药林、水产养殖四大优势产业，加强技术攻关，推进产业基础再造和产业链提升。加强农产品产地初级加工、精深加工、综合利用与质量安全等技术瓶颈攻关，开发高附加值的系列农副产品、营养健康食品，建设农产品加工园区。积极引入数字化生鲜供应链企业，鼓励农产品综合加工配送企业和第三方冷链物流企业积极开辟农产品全程冷链流通业务。建设仓储保鲜冷链物流园区，推进农产品仓储保鲜冷链物流智慧基础设施建设，打通农产品出村进城“最先一公里”和“最后一公里”。重点建设好婺城区农产品冷链中心、粮食产业冷链提升、火腿食品加工冷链设施提升、金婺蛋鸭产业农艺农机融合示范等项目。到2025年，全区累计建成农产品产地仓储冷链物流设施基地5个以上，快递主要品牌平均进村覆盖率达90%。

## **(3) 着力强化现代农业数字赋能**

加快农业数字技术在农业生产环境、生产过程、流通营销、质量安全、生态保护等环节应用，推进数字技术装备的系统集成，发挥数字技术综合

效能，打造“数字三农”婺城样板，争创全省首个实现乡村数字化全覆盖的试点示范区。

建设“婺城智农”数字化工作平台，链接浙江数字“三农协同应用平台”，形成1平台+N应用场景架构体系，推动天、地、人一张网现代智能技术与种植业、畜牧业、水产业、管理、经营、流通等领域深度融合。培育数字化农业技术服务公司，推广“产业大脑+产业地图+数字农业工厂（基地）”发展模式，支持数字技术在作物栽培、畜禽饲养、动植物疫病防控、农机作业服务等方面的应用，推广智能灌溉、测土配方施肥、饲料精准投喂、质量智能监测、废弃物循环处理等智能设施技术，培育一批数字农业工厂、数字茶园、数字菜园、数字牧场、数字渔场等，打造一批数字田园建设标杆项目和示范项目。

大力支持“网上农博”建设，以数字化推进农产品流通现代化。实现益农信息社行政村全覆盖、信息服务农户全覆盖。全面开展农业生产“云服务”活动，开展农技线上服务“云问诊”“云课堂”，建立农业生产用工数据库，构建农业劳动用工互助互用机制。将数字农业建设与未来乡村建设同步规划、同步推进，把数字技术的应用贯穿到数字农业和未来乡村的全过程。到2025年，规模农产品生产经营主体全部纳入省追溯平台并实行动态管理，建成种养业数字农业工厂各2个，改造数字化种养基地10个以上。

## 2. 全力实施农业双强行动

以提高粮油、畜牧、水产、茶叶等产业机械化水平为重点，以推广应用丘陵山区和设施种植业适用的轻小型、多功能、高性能先进农机装备为突破口，加快推动农机装备与种养殖农艺相融合、机械化与数字化相融合、装备配置与种养殖设施建设相适应、机械化生产与适度规模经营相适应，打造具有婺城特色的农机推广应用体系，加速推进农业机械化向全程全面高质高效转型升级。

## **(1) 全面提升农业机械化水平**

### **①提升粮油产业机械化水平**

围绕补齐粮油全程机械化短板弱项，重点推广机械化栽植、保护性耕作、机收减损等先进技术和微耕机、小型插秧机、小型收割机等丘陵山区粮油产业多用途适用装备，优化育秧育苗、粮食烘干、稻米加工以及机具库棚等配套设施建设标准和规划布局，加快旱粮生产适用机械推广应用。到2025年，新增粮油生产各类高效新机具2000台套以上，其中新增粮食烘干机械60台（套）以上，批次粮食烘干能力达到1500吨以上；水稻耕种收综合机械化率达到93%，丘陵山区栽植、收获生产机械加速推广，基本实现耕、种、植保机械化生产。

### **②提升畜牧养殖业机械化水平**

重点推广全日粮制备加工、环境调控、红外测温、生物安全防控、粪污收集等设备应用，集成试点推广精准自动饲喂、粪污处理、畜禽体征精准监测、疫病病原检测等技术，推进新建、改扩建规模化生猪养殖场数字化改造全覆盖，推动畜牧规模化养殖场机械化水平大幅度提高。重点实施

好熊猫猪猪两头乌观光工厂、上盛牧场改造提升、琅峰奶牛场、下杨牧业奶牛场、金根松奶牛场等项目。到 2025 年，饲喂、环境控制、粪污收集处理与资源化利用等重点环节基本实现机械化，机械化率达到 80%以上；新建万头以上养猪场、千头以上奶牛场全部实现数字化。

### ③提升水产养殖业机械化水平

大力推进机械装备与水产养殖工艺相融合、设施装备应用与绿色养殖方式发展相适应，着力推进养殖池塘标准化宜机化建设，加快自动投饵、捕捞收获、分级分选与初加工，以及基于物联网的水产养殖生产管理系统等先进实用设施装备开发推广应用。到 2025 年，水产养殖机械化率达到 55%以上，规模以上池塘水产养殖主体实现尾水零直排。

### ④提升茶产业机械化水平

聚焦突破名优茶机械化采收、丘陵山地茶园宜机化改造等短板弱项，大力推广应用适用于茶叶生产加工的中耕除草、采收、施肥、植保、修剪、加工、保鲜等设施设备，实施好箬阳龙珍核心产区高质量机采茶园建设项目，重点建设好金华市婺城区茶叶加工中心，推动茶叶加工生产技术改造，推广清洁化、连续化、自动化、标准化加工的生产线（设备）。到 2025 年，全区茶园面积保持在 2 万亩以上，茶叶总产量 2500 吨以上，创建茶叶机采机制标准化技术示范基地 5 个，茶叶生产加工机械化率达到 80%以上。

### ⑤提升设施种植业机械化水平

聚焦突破设施种植业耕整作畦、环境调控、精量播种、育苗嫁接、移栽收获、废弃物处理等短板弱项，引进推广国内外成功模式和先进成熟装

备，加快推动电动运输、水肥一体化设施以及多功能作业平台等与温室结构集成配套，积极发展推广智能温室、农业机器人、智能采摘收获等设施装备，加快数字植物工厂建设。围绕蔬菜、瓜果等特色农产品设施种植机械化需要，开展大棚建造、维护保养、种苗供应、作业托管和分级加工等社会化服务。到 2025 年，设施农业机械化率达到 65%以上，特色优势产业部分关键环节“机器换人”得到突破。

## **(2) 全面推进先进农机推广工程**

以适应丘陵山区、设施大棚和家庭农场的微型化、轻便化、多功能农机装备为重点，加强与高校、科研院所和农机生产企业合作，引进推广应用成熟的微型耕作、轨道运输、节水灌溉、无人植保、自动采收、保鲜仓储等装备和技术，解决“无机可用”“无机适用”的难点、堵点。提升粮油、畜牧、水产养殖等关键环节农机装备水平，继续推进农业机械化、设施化、智能化，加快“机器换人”步伐。聚焦茶叶、果蔬、旱粮等优势作物生产关键环节新机具推广应用，加快推进特色经济作物生产机械化。聚焦设施农业、农产品初加工机械化，大力推广资源利用和绿色发展机械化技术。完善农业机械化标准体系，形成具有婺城特色的农业机械化推进模式。到 2025 年，新增农机装备 2000 台（套）以上，建成农机创新试验基地 1 个、全程机械化应用基地 7 个。

## **(3) 全面推进宜机化改造工程**

加强高标准农田建设，优化田间道路、沟渠、泵房配置，推进农田、果园、茶园、菜园、畜牧养殖、水产养殖等标准化宜机化建设。重点加强

丘陵山区农田基础设施建设，通过土地集中、平整，改善农机作业条件。严格做好土地整改后相关验收工作，协同农业工程、农技、农机、农户，确保整改有效。对旱地、山地、荒地等有条件的开展改造提升改造，满足农机装备安装运行、作业通行等基本作业需求。支持机耕生产道路建设和维护，注重农机下田坡道设计与建设，实现农机通行和作业条件提档升级。结合主导产业发展特点、自然灾害规律和安全生产风险，加大设施大棚、畜牧养殖场、水产养殖场等农业设施的宜机化改造力度，明确空间结构、出入口、农机作业通道等配置要求，加强新建、改扩建设施的宜机化设计和应用。加快老旧种养殖设施宜机化改造，优化空间布局，满足农机设备安装运转、作业通行等需求。强化土地集中连片流转正向激励机制，建立“连片流转+土地整治+农业标准地”工作机制，推进土地治理样板和承包地流转示范村建设。到2025年，土地规模经营比例达到68%，其中100亩以上集中连片适度规模经营比例达到60%，完成农田宜机化改造5万亩，丘陵区田间道路通达度不低于90%。

#### **(4) 全面推进农机农艺融合工程**

重点围绕主导产业和丘陵山区特色农业机械化薄弱环节，开展农艺农机协作攻关。从适应机械化作业需要出发，积极引进适宜品种，改进农作制度，优化生产模式，加强国内外农艺农机融合成功模式的引进示范，推动良种、良制、良法和良机的有机耦合，形成农艺农机融合技术规范。大力推广应用北斗终端等信息化技术，加快建设数字农业示范基地和农机信息化服务平台，推进智能农机和智慧农业等融合发展，支持农机企业与农

机大户、农机合作社、家庭农场等新型农机经营主体对接，与信息提供商、电商合作，打通农机销售信息流和供应链，形成研发生产与推广应用相互促进机制，实现智能化、绿色化、服务化转型。针对婺城区现有产业农机应用短板，重点开展茶园、果园、菜园及马铃薯、番薯等旱粮农艺农机融合技术试验示范与推广应用。到 2025 年，建成全程机械化应用基地 7 个。

#### **(5) 全面推进农机公共服务建设工程**

聚焦提高农业生产效率，重点培育发展“全程机械化+”新型专业服务组织，推行“农机企业+合作社+农户”模式，推动农机企业向生产服务一体化转变，提供跨区作业、订单作业、生产托管等服务。聚焦服务小农户，探索推广农机装备“合作社购买、农民租用”“自愿联合、机具共享”“服务中心托管、农民使用”等模式，重点鼓励农合联、村集体经济组织等主体参与运营，实现机具共享、互利共赢，提高机具利用效率。继续扶优扶强，鼓励有实力的主体发展成为集农业生产经营与农机社会化服务于一体的“双主体”。依托产业发展规划，布局区域性农事服务中心，支持开展先进技术推广应用、农资产品展示展销、农机社会化作业、农机维修保养存放、农机人员培训、农事服务管理等社会化服务，重点建设好乐耕农事服务中心、吉康植保与维修社会化服务中心等项目，形成一批能辐射全区、竞争力强的农机服务主体。到 2025 年，规划建设装备设施先进、服务链条完整、运行管理规范、辐射带动明显的高标准农机综合服务中心 4 个。

#### **(6) 全面推进农机数字应用工程**

加强农机装备信息化互联互通，建设数字农机产业大脑，构建“数字农机一张图”，推进“互联网+农机作业”，将农机作业环节补贴纳入数字化监管，推动形成即时感知、科学决策、主动服务、高效运行、智能监管的新型治理形态和服务模式，有效提高管理数字化水平。做好农机数字化示范工作，推广主体需要、技术完备、设备支持、管理有效的数字化方案，前期重点在畜牧业、粮食“烘加储”环节、经济作物设施种植内开展数字化应用。推进智慧农机示范基地建设，加快农机智能终端装备的配备应用，引进无人驾驶拖拉机、植保无人机、无人驾驶水稻插秧机等智慧农机，打造农业机器换人“升级版”。到2025年，建成省级高标准数字农机应用示范基地4个，大型粮食烘干加工中心实现数字化远程操控，新建万头以上猪场、千头奶牛场全过程数字化，茶叶加工数字化示范，田间水稻机插、植保等环节实现基本数字化。

#### **(7) 全面推进农机作业安全保障工程**

深化“平安农机”建设，完善农机安全监管工作机制，强化农机安全项目化管理。以农机安全源头管理为重点，规范拖拉机、联合收割机牌证管理。依托政府购买公共服务等方式，推进危及人身财产安全的农业机械免费实地检验。深入实施农业机械报废更新政策，加速淘汰老旧高耗能农业机械。广泛开展农机安全宣传教育活动，组织农机安全事故应急演练、专题讲座、技能比赛等活动，进一步提高农机安全事故应急处置能力，围绕重点农时、重点区域、重点机具，开展农机安全隐患排查整治，确保不发生较大以上农业机械领域安全生产事故。

### （五）主体培育激发特色农业发展新活力

实施“户转场、场入社、社提升”行动，加大对现代农业经营主体政策扶持力度，在生产、加工、销售各领域培育和提升一批现代农业经营主体，重建农业经营新格局。

实施农业龙头企业倍增计划，围绕婺城粮油、畜牧、蔬菜、水果、花卉苗木、茶叶等主导特色产业及产业链延伸加工、流通领域，加强全产业链农业龙头企业培育，重点加强科技型农业龙头企业培育。

紧盯主体培育，构建创新活力的乡村人才队伍。一是深入推进“两进两回”行动，壮大农创客队伍，新增农创客会员50以上，青创客50人以上，两年内创建省级农业龙头企业1家、市级农业龙头企业5家。二是以“十业十链”为抓手，培植一批带动能力强、发展潜力大的农业经营主体，发展具有婺城特色的“十珍十业”，促进“一村一品”特色产业融合发展。（“十珍”：金华两头乌猪、金华火腿、金华佛手、婺禾富硒米、无抗鸭蛋、婺城茶叶（婺州举岩、箬阳龙珍）、金华茶花、婺城奶牛、高端景观苗木、高山蔬菜；“十业”：民宿、农家乐、农旅采摘、乡村康养、郊野运动、研学实践、农事节庆、乡村文创、电商直播、土特产展销）开展农业生产全程社会化服务示范乡镇建设，大力培育多种形式的农业社会化服务组织，健全覆盖全程、综合配套、便捷高效的农业社会化服务体系，推进农业生产服务全程社会化。深化“三位一体”改革，积极推进“一业一联”，以区级农合联为引领，实现乡镇农合联全覆盖，深化农民合作经济

组织体系。到 2025 年，培育提升新型农业主体 100 家，新增区级以上农业龙头企业 10 家。

## （六）品牌化发展区域特色农业

### 1. 着力推进特色优势种业发展

发展集成种质资源、生物技术和大数据等领域的生物种业，成立生物种业实验室，统筹推进婺城花卉苗木、特色果蔬、畜禽水产等本地特色品种保护和新品种开发。提档改造茶花、油茶、油桐、乌桕、杜鹃、桂花种质资源基地，加强种质创新和种子种苗繁育，实施好国家级山茶花种质资源库项目，打造国家级桂花种质资源库。

支持雅畈红薯、董村白辣椒、金华黑油冬、金华红皮洋葱、高山茶等地方品种资源征集、提纯复壮，加大开发利用步伐。支持美保龙种猪精品园、金华家农两头乌种猪场、金万福种猪有限公司和金华市宏业畜牧科技有限公司等的建设，打造金华生猪种业高地。

支持浙江绿巨人生物科技有限公司水稻高抗新淀粉“宜糖米”种质创新培育和种子繁育基地建设，打响“宜糖米”品牌，创建全国制高点。支持浙江翰峰农业开发公司野生百合品种收集保护及资源化开发利用。加大蒋堂富硒米开发力度，促进富硒稻米优质升级，强打富硒品牌。

到 2025 年，主要农作物和重要畜禽良种覆盖率 96%以上，水产优质种苗覆盖率 85%以上，建成涵盖婺城主导特色产业的种养殖良种基地 10 个以上，种业核心竞争力全面提升，力争引进或培育一批现代种业企业。

### 2. 培育特色品牌农业

制定品牌培育发展计划，擦亮两头乌猪肉、箬阳龙珍茶叶、无抗鸭(蛋)等名片，打响“金农好好”农产品区域公用品牌。围绕花卉苗木、优质稻米、茶叶（婺州举岩）等优势农产品，加强品牌宣传推介，进一步完善以区域品牌、企业品牌、特色农产品品牌、农家特色小吃品牌等为重点的品牌体系，组织农业主体参加省农博会、上海农展会、金华农展会等各级各类农业展会,推动品牌的创建和提升。到 2025 年， 推动“婺城拾珍”系列产业高质量发展，重点推进金华茶花以及高端景观花木、金华佛手、高山茶叶、金华两头乌产业。

### 3. 实施“一村一品”强村富民工程

“一只猪、一朵花、一杯茶、一粒米、一枚蛋”特色产业，并围绕生态茶园、精品果园、放心菜园、道地药园等特色基地建设，以村为基本单元，做强一个主导产业，培育一个知名品牌，建成一个运行规范的农民合作社，培养一批农民致富带头人，构建一套良好的经营机制。因地制宜发展龙头企业带动型、中介组织带动型、专业市场带动型等模式,推进村企共建,开展示范创建，以“一村一品”推动“一镇一业”。到 2025 年，全区建成“一村一品”示范村镇 10 个。

### 4. 确保农产品质量安全程

#### (1) 加强农业安全生产监管

坚持“政府主导、部门联动、企业主体、市场运作”的工作机制，全面推行以“标准为核心、基地为依托、企业为龙头、品牌为引领、市场为导向”的质量安全发展模式，争创国家农产品质量安全县。大力推进“标

“标准化+质量强农”政策，积极实施农业标准化生产，农业标准化生产程度达70%以上，以标准化促进现代农业提质增效。建立健全食用农产品环境监测和评价制度。加快推进区域优势农产品按标生产、上市和流通。开展农药实名制购买、定额制施用“两制”县域全覆盖行动，制定农药施用技术标准，明确田块、作物定额施用标准，建立正向激励机制和反向约束机制，实现农药化肥使用量持续减量。

## (2) 深化农产品质量可追溯体系

建设建立健全覆盖区、乡镇、村(企)三级的监管网络，完善区级农产品质量可追溯平台，健全农产品质量安全智慧监管系统,实现农产品质量监管模式从单一巡查监管向科技监管相结合形式转变，加快数字技术在农业生产、加工、仓储、运输领域的应用，形成完整链条的农产品质量数字化溯源体系。到2025年，省级以上示范性合作社、农业龙头企业、家庭农场农产品质量安全可追溯率达100%，农产品质量安全监测合格率98%以上。

## 发展规划项目清单

### 婺城区多田套合产业发展规划项目清单

序号	项目分类	项目名称	建设规模和内容	建设地点	项目投资类型（政府、国企、民间）	起止年限	总投资(亿元)	项目业主	责任单位	项目类别（实施类/谋划类）
1	土特产	茶园提升改造及抹茶加工项目	提升改造茶园 5000 亩，建设智能化碾茶生产线 10 条，年产 2000 吨抹茶智能化精制加工生产线，自动化控制系统，智慧冷链仓储中心 10000 平方米；建设智能检测实验室 500 平方米，智能包装生产线 2 条，提升婺州举岩茶生产能力。	婺城区	民间投资	2026-2030	1.0	浙江采云间茶业有限公司等企业	婺城区农业农村局	实施类
2	土特产	金华佛手种植加工项目	提质扩面佛手种植面积 1000 亩，重点培育矮化精品佛手种植项目，打造佛手盆景园；建设佛手精深加工车间 5000 平米。	婺城区	民间投资	2026-2030	1.0	浙江金佛手生物医药科技有限公司等企业	婺城区农业农村局	实施类
3	土特产	蔬菜产业园项目	占地面积 960 亩，建设标准化蔬菜大棚 144 个，设有育苗中心、烘干中心、农事综合服务中心，提供集科技示范、种子种苗、教育观光、亲子研学于一体的蔬菜产业园项目	婺城区	民间投资	2026-2030	1.0	/	婺城区农业农村局	实施类

4	农产品加工和冷链物流设施	婺城区家畜综合性屠宰及食品深加工产业园	项目规划占地面积约 120 亩，建设待宰车间、屠宰加工综合车间、冷却车间、分割车间、冷冻冷藏车间、猪血车间、调理及熟食车间、配套办公区以及其他配套设施，总建筑面积约 80000 m <sup>2</sup> 。项目建成正式投产后，可年屠宰 100 万头生猪，年产生鲜肉类 11 万吨、猪血 5000 吨、调理产品 1 万吨、熟食产品 1.2 万吨；年屠宰肉牛 5 万头，年产生优质牛肉 1.3 万吨；年屠宰羊 10 万只，年产生优质羊肉 1500 吨。	婺城区	国企投资	2026-2029	11.5	金华市婺城林业发展有限公司	婺城区农业农村局	谋划类
5	新时代美丽乡村	婺城区高质量发展乡村振兴项目（一期）	土地整治项目面积约 2.83 万亩，涉及琅琊镇、蒋堂镇、白龙桥镇和长山乡 4 个乡镇 10 个大项目区，其中耕地恢复面积 1.29 万亩，永久基本农田集中整治面积 1.26 万亩，新增高标准农田 0.28 万亩。	婺城区	国企投资	2025-2027	10.0	金华市婺城林业发展有限公司	婺城区农业农村局	实施类
6	新时代美丽乡村	婺城区高质量发展乡村振兴项目（二期）	项目主要建设内容包括土地平整、田块整治、灌溉与排水、田间道路、农田防护与生态环境保护、农田输配电等基础设施建设以及科技服务体系与农田信息化、耕地地力提升工程、景观提升工程、其他工程等。	婺城区	国企投资	2026-2028	11.8	金华市婺城林业发展有限公司	婺城区农业农村局	谋划类
7	新时代美丽乡村	婺城区高质量发展乡村振兴项目（三期）	项目主要建设内容包括土地平整、田块整治、灌溉与排水、田间道路、农田防护与生态环境保护、农田输配电等基础设施建设以及科技服务体系与农田信息化、耕地地力提升工程、景观提升工程、其他工程等。	婺城区	国企投资	2026-2028	8.8	金华市婺城林业发展有限公司	婺城区农业农村局	谋划类

8	文旅体产业	桐溪水库综合开发利用项目	项目拟选址于金华市婺城区长山乡。开展户外运动业态，打造山地运动冒险探索乐园，开展漂流项目；桐溪水库计划设置皮划艇、赛艇、漂流、尾波冲浪、帆板、桨板、摩托艇、电动冲浪板、溯溪等水上运动项目及水上观光、观景台、造型树屋、水上空间等文旅配套设施。	长山乡	政府、国企、民企	2026-2029	2	长山乡	婺城区农业农村局	谋划类
9	农业产业与科创平台	双龙实验室地方特色农业种质资源精准鉴定及创新应用平台项目	优化双龙实验楼专业实验室优化布局 13000 m <sup>2</sup> ，现代农机专业实验室 9000 m <sup>2</sup> ，管理用房 1000 m <sup>2</sup> ，田间道路 25000 m <sup>2</sup> ，水系灌溉渠 20000 m <sup>2</sup> ，水电、绿化等配套工程 1 批，智能化管理系统 1 项；玻璃温室 15000 m <sup>2</sup> ，连栋大棚 8000 m <sup>2</sup> ，农机农艺融合试验大棚 10000 m <sup>2</sup> ，田间表型鉴定平台 1 套，育种加速器田间工程 1 项，水生蔬菜专业资源圃 80000 m <sup>2</sup> ，果蔬等特色作物种质资源圃 30 亩，购置实验室仪器设备 200 余台套。	长山	政府投资	2025-2028	2.0	金华市农业科学研究院	婺城区农业农村局	实施类
10	农业产业与科创平台	现代农业众创总部中心	项目用地 12.1 亩，建筑面积 12000 m <sup>2</sup> ，建设浙中农业大众创新、万众创业总部基地。以众创总部基地为平台吸引集聚金华本地民营科研机构及企业入驻，建成一批省级农业企业研究院和高新技术企业，通过创业培训中心给予园区创业提供指导。	长山	国企投资	2026-2028	1.2	金华市婺城乡村建设有限公司	婺城区农业农村局	谋划类

11	美丽宜居村庄建设	卢家组团片区项目	依托浙中农业产业科创中心和熊猫猪猪共同富裕联盟，植入农创产业，做大做优两头乌、金佛手、果蔬花卉等婺城特色农产品，配套停车场、用电管网等基础设施，保护利用老街、文物古建筑等，与熊猫猪猪·两头乌国际牧场互为辐射、一体带动片区内农业种养产业、休闲观光和旅游体验产业的增收共富。	长山	政府、国企、民企	2026-2027	1.9	市农科院、区城投集团、区农投集团、长山乡和白龙桥镇及相关行政村、民企	婺城区农业农村局	谋划类
12	美丽宜居村庄建设	汉灶组团片区项目	结合汉灶重点村婺州窑、斗牛等特色历史民宿文化和艺术乡建业态做好流量引导和承接，提升乡村风貌，改造成片农田，建设生态共富渣土消纳场和集镇综合体，为村民和游客便利服务。	雅畈	政府、国企、民企	2026-2027	1.7	农投集团、雅畈镇及相关行政村、民企	婺城区农业农村局	谋划类
13	农业产业与科创平台	婺城区花木之窗农村融合发展示范园及基础设施配套工程	总规划面积为198.79公顷(2981.84亩)。本项目主要建设内容包括花木产业服务建筑工程、基础设施建设及产业设施类建设工程，其中花木产业服务建筑工程包含美徽大师园、林苗研学基地、林苗产业服务中心3个项目，基础设施建设包含生产便道及生态停车场建设工程、联村公路建设工程、低效林坡改缓工程、水系联通工程、电气安装工程5个项目，产业设施类建设工程包含种植大棚建设工程、林业设施用房建设工程2个项目。	新狮	国企投资	2026-2028	2.6	金华市婺城林业发展有限公司	婺城区农业农村局	谋划类

14	美丽宜居村庄建设	沙溪组团片区项目	实施林苗一体化试点项目，建设“花木之窗”及配套附属工程配套片区内电力、用水、道路、管护用房等及基础设施，招引运营主体入驻参与市场开拓、联动协作等。	新狮	政府、国企、民企	2026-2027	2.1	农投集团、新狮街道、罗店镇及相关行政村、民企	婺城区农业农村局	谋划类
15	文旅体产业	南山仙舟康养综合体	项目包括仙舟湖闲置农房盘活利用、大立元村房车露营基地打造、岩石背限制农房开发利用等，通过串联全域康养资源，对现有民宿、露营基地等进行改造提升，打造南山仙舟湖畔疗愈康养综合体。	莘畈乡	政府、国企、民企	2026-2033	1.05	莘畈乡人民政府	婺城区农业农村局	谋划类
16	土特产	中药材种植加工项目	开展西南山区中药材扩面工程，种植面积达1万亩，建设中药材加工车间5000平方米，包含冷藏车间、清洗车间、蒸煮车间、烘干车间、包装车间、科研中心等。拟新增膏方提取、熬制生产线1条；配套的冷冻、冷藏保鲜设施2套；清洗、清理设备2套；蒸煮、烘干设备3套；分装、包装设备2套等。	山区四乡	民间投资	2026-2030	1.0	浙江百善农业发展有限公司等企业	婺城区农业农村局	实施类
17	农业产业与科创平台	浙江（金华）长三角花卉科创产业园	项目规划面积875.72亩，计划投资10.2亿元。项目以花木之窗市场改造升级为基础，融入生活市集、创意工坊、花园主理人网红街区、成果展示、会展经济、科普观光、电商培训、花卉直播间、批发零售、鲜花冷链、物流仓储、产品配送等多种业态，打造以花木产业为核心，一二三产融合的绿色CBD。	罗店、新狮	国企投资+民间投资	2025-2030	10.2	上海云间卉谷、金华市婺城区农业水利发展集团有限公司	婺城区农业农村局	实施类

18	美丽宜居村庄建设	罗店组团片区项目	主要围绕罗店村、鹿田村、大岭村等区域培育商业文旅产业、建设游客接待中心等公共服务设施，扩改造集镇区域，沿新朝线向尖峰山、双龙洞方向做好风貌总体提升、配套设施完善，实现文旅景点串联、假日游客分流，高效提升罗店镇文旅承载能力，优化业态培植环境。	罗店	政府、国企、民企	2025-2027	1.7	金华山、罗店镇及相关行政村、民企	婺城区农业农村局	实施类
26	美丽宜居村庄建设	泉口组团片区项目	依托白沙溪特色水生态，建设白沙文化交流中心等场所，改造山洲溪泉口段，并结合铁店窑等研学基地综合布局片区内白沙文化、龙窑文化、农耕文化、民俗文化等文旅点位，做强生态研学产业。	琅琊	政府、国企、民企	2026-2027	2.3	城投集团、琅琊镇及相关行政村、民企	婺城区农业农村局	谋划类
27	设施农业与智慧农业	两头乌猪养殖加工项目	新建两头乌养殖场和两头乌深加工工厂，两头乌养殖场计划总投资2亿元，规划用地300亩，设计规模年出栏2万头两头乌；两头乌精深加工厂计划总投资3亿元，用地40亩，建设两头乌屠宰分割专用生产线、火腿生产线2条、香肠生产线3条，项目达产后可实现年产值达5亿元。	白龙桥、雅畈	民间投资	2026-2030	5.0	金华市熊猫猪猪两头乌产业发展有限公司等企业	婺城区农业农村局	谋划类
28	设施农业与智慧农业	婺城区年出栏8万头生猪养殖项目	总投资6.6亿元，对占地143亩的宏业猪场进行全方位改建（产能达到年出栏8万头），重组后成立2家公司，生猪养殖由华牧科芯（金华）农业科技公司运营，环保处理由滨合牧业科技（福建）有限公司运营（与上海文鑫生物科技有限公司合作，专注生产土壤改良调理剂和生物肥料等产品），配套建设农业废弃物处理中心，生产高效的生物肥料，	白龙桥	民间投资	2025-2027	6.6	华牧科芯（金华）农业科技有限公司	婺城区农业农村局	实施类

实现农业废弃物高价值利用。

29	农产品加工和冷链物流设施	金华智慧一体化食品加工及农产品供应链冷链物流项目	<p>项目将订单化农业种养殖、标准化食品生产、产能化流通加工、集成化仓储配送、数字化餐饮服务各产业环节统一纳入节点,规划“农业基地-中央厨房产业园区-数据云平台-冷链物流配送网”四级功能,打造“从田间到餐桌”全程数字化链接。项目拟投资 15000 万元,在金华市婺城区购置用地约 30 亩,新建约 45000 平方米产业园,配置农产品自动加工和冷链设施设备,生产配送生鲜净菜、学生营养餐、高铁/飞机餐等产品,提升食品安全保障水平和生产效率,拉高传统农产品供应链、餐饮服务业标准化、数字化、产能化、便携化站位。</p>	白龙桥	民间投资	2025-2027	1.5	浙江万奥鲜通食品有限公司	婺城区农业农村局	实施类
30	文旅体产业	安地镇四季花谷	<p>项目以打造浙中第一个精品花卉博览园为目标,以展示进口精品苗木,中外园林园艺为基础,融合科普教育,配套中高端会议休闲服务区,拟建成集森林康养、科普教育、休闲观光于一体的华东地区高端特色花卉博览园,项目一期总投资 5 亿元,用地 500 亩,其中建设用地 15 亩。二期项目总投资 5 亿元,用地面积 300 亩。</p>	安地	民间投资	2024-2030	10	浙江悟缘园林绿化有限公司	婺城区农业农村局	实施类

31	美丽宜居村庄建设	岩头组团片区项目	提升燕语湖环湖景观，改造提升仙源湖省级旅游度假区集散中心并实施配电，整体提档诗画岩头产业园，强化业态招引，完善灯光亮化、路网串联、水、电、通信等基础配套设施，在片区内部和路网沿线推动环境共美、设施共通。	安地	政府、国企、民企	2025-2027	1.8	交投集团、安地镇及相关行政村、民企	婺城区农业农村局	实施类
32	农业双强	婺产特色药用植物种质创新与健康产品工程中心	项目计划投资 800 万元，建设内容包括建设用于收集和保存金线莲等特色珍稀药用植物的种源圃 800 平方米，创新灵芝立体栽培基地 500 平方米，创新开发健康产品工程中心 500 平方米，建设封闭式立体洁净栽培植物工厂 200 平方米，配备水肥一体及温湿度智能调控系统等，多层立体栽培架、栽培盒及自动定位升降、自动转运系统及植物工厂综合管控系统 1 套。	长山乡	政府	2025-2027	0.08	金华市农业科学研究院	婺城区农业农村局	实施类
33	农业双强	国家区域性农作物品种测试评价站	项目计划投资 2995 万元，金华主测试评价站建设内容包括新建辅助用房面积 420 平方米、连栋薄膜大棚面积 6170 平方米、单体薄膜大棚 3360 平方米、防鸟网室 50 亩、防虫网室 3598 平方米、种子低温保存库 106 平方米；土地平整及培肥 278 亩，新建道路 7885 平方米、灌排渠 3395 米、机埠 2 座、围栏 2542 米、围墙 1216 米、蓄水池 3223 平方米；购置品种测试及评价所需的考种设备等 35 台。	长山乡	政府	2025-2027	0.2995	金华市农业科学研究院	婺城区农业农村局	实施类

34	农业双强	特色油料智能育种与综合利用创新基地	项目计划投资 1000 万元，建设内容包括特色油脂制备与品质分析实验室 300 平方米，建立智能化育种设施 3000 平方米，建设油料分子育种实验室 200 平方米，建立茶树种质资源圃 20 亩，油料新品种新技术示范基地 25 亩，配套分子生物等仪器设备，油圃离效制取与营养分析仪器设备，表型分析鉴定设施，水肥一体化系统够设施设备，创新种质资源 50 份。	长山乡	政府	2025-2027	0.1	金华市农业科学研究院	婺城区农业农村局	实施类
35	农业双强	浙中数字化智慧种蜂繁育创新基地	项目计划投资 600 万元，建设内容包括建设生产规模 120 群以上的浙江黎蜂种蜂场 3 由，蜜蜂繁殖区 5 亩和蜜源种植区 12 亩，并建设防疫围墙、消毒池、生产管理用房 250 平方米，蜂产品冷藏与初加工间 200 平方米，引进 50 个配备传感器的智能蜂箱，安装遮阳设备与自动化喂饲设备 1 套，宝蜂科技和文化展示平台建设 300 平方米。	长山乡	政府	2025-2027	0.06	金华市农业科学研究院	婺城区农业农村局	谋划类
36	农业双强	丘陵山地农机智创园	项目计划投资 8000 万元，主要建设“1 室 2 基地 3 中心其中丘陵山地适用农机实验室 1000 平方米，产品试制基地 3000 平方米，中试验证基地 100 亩，农机装备检测与鉴定中心 3000 平方米，农机培训中心 600 平方米及产学研孵化展示中心 1400 平方米。	长山乡	政府	2025-2027	0.8	金华市农业科学研究院	婺城区农业农村局	实施类

37	农业双强	国家水生蔬菜育种创新基地提升项目	项目计划投资 4000 万元，建设内容包括建设水生经济作物资源圃 36 亩，育种创新基地 20 亩，育种材料播种圃 14 亩，品种区试与股培试验基地 40 亩，水生经济作物加工试验区 4 亩，钢构房 2000 平方米，水生经济作物南体保存库 100 平方米。日光型人工气候室 5 个，通围网室 1300 平方米、单体智能温控大 2000 平方米，农集保存水生蔬菜种质资源 1500 份以上，究成 200 份核心种质基因型鉴定，地育 2000 株以上的亲本群体、预选 100 个左右的育种新材料，挖掘与品质相关的重要性状关键基因 10-15 个及配套相关仪器设备。	长山乡	政府	2025-2027	0.4	金华市农业科学研究院	婺城区农业农村局	谋划类
38	农业双强	甘薯良种繁育基地	项目总投资 240 万元，建设内容包括提升改造现有农田 140 亩，新建水利灌溉系统及道路工程，玻璃温室 500 平方米，连栋大棚 2 亩，单体大棚 10 亩，低温恒温储存库 100 平方米，高温愈合和糖化库 200 立方米，购置智能化设备 5 套。	长山乡	政府	2025-2027	0.24	金华市农业科学研究院	婺城区农业农村局	谋划类

## 第六章 保障措施

### （一）加强组织领导

各级各有关部门要站在全局和战略的高度，坚持把“三农”工作摆在重中之重的位置，切实落实农业农村优先战略要求，在工作安排、财力分配、干部配备上优先向特色现代农业倾斜。要结合实际，突出特色，做好与本规划的衔接；要强化规划刚性，合理安排各个年度的目标任务和工作重点，使本规划提出的措施落到实处。各乡镇要立足本区域实际，制定本区域现代农业发展五年规划，优化农业产业区域布局和结构布局。要压实县乡主体责任，一级抓一级、层层抓落实，形成一县一规划、一乡一特色、一村一品位的整体布局。强化农民主体地位，坚决反对政绩工程、形象工程、形式主义，一切从实际出发，把产业兴旺的路子走对走实走好。

### （二）强化法治保障

强化国土空间规划对本规划提出的空间开发保护活动的指导约束作用。在实施本专项规划时，严格执行现行法律法规，增强规划的权威性，制定有利于专项规划实施的政策，不得随意修改、违规变更。在项目安排、资金使用、监督管理等方面，提高规范化、制度化、法治化水平，做到一张蓝图干到底。加强专项规划实施的监督检查，及时做好评估工作，确保专项规划得到有效落实。

### （三）强化指导服务

成立特色现代农业发展指导团队，强化对产业发展的指导服务。鼓励科研院校下沉一线，组织技术力量，集成科技资源，根据地方特色产业发

展需要和实际，切实解决产业发展过程中存在的技术问题和产业瓶颈。要利用各种项目载体，运用有效方式，分类开展培训，突出实用性，突出全产业链，突出产业融合，突出绿色发展质量兴农。各地要注重结合本地实际，开展试点示范，总结提炼可复制可推广的经验、做法、模式、技术、机制等，加以推广应用。要深入推动先进帮后进，加大龙头企业对接帮扶专业村、生产基地的力度，丰富对接帮扶层次，形成推动特色现代农业发展的强大合力。

#### **（四）加大投入保障**

加大财政扶持力度，整合农业扶持政策，设立农业机械化和农机装备产业专项发展子基金，支持高水平农业机械化 and 高质量农机装备产业发展。做好农机装备研制、试验基地、农机农艺融合、“宜机化”、社会化服务等所需土地保障。引导金融资本和社会资本进入农业机械化和农机装备高质量发展，支持企业新增投资、技术改造等中长期融资，相应给以融资低息、贴息等支持。推广科创金融、绿色金融模式，引导地方法人金融机构重点支持中小微制造企业，开展首贷户拓展行动。鼓励地方开展农业特色优势产业农机购置和农机具保费补贴。鼓励金融机构创新金融产品和服务方式，推行抵押贷款、信用贷款、融资租赁等业务，加强政策性农业融资担保服务，推进农机保险扩面增品提标。

#### **（五）营造发展氛围**

大力宣传农业机械装备支撑农业现代化发展的重要意义，及时总结宣传发展成效、经验做法、典型案例、工作创新，组织召开高水平农业机械

化和高质量发展农机装备产业现场推进会等活动，表彰先进、推广先进、宣传先进。发挥主流媒体宣传作用，采取多种形式，广泛开展有声势、有力度的宣传，唱响农业机械化和农机装备产业高质量发展主题曲，营造全社会广泛关注支持发展的氛围。

#### **（六）推行农业标准地改革**

坚持依法自愿有偿原则，引导土地经营权有序流转。健全土地集中连片流转正向激励机制，积极探索定量不定位、土地入股等方式，推行“连片流转+土地整治+农业标准地”。全面推进乡村全域土地综合整治与生态修复。设置农业“标准地”控制性指标，倒逼先进适用技术和设施投入。

