

身心两安,自在磐安

# 磐安县国土空间总体规划

TERRITORIAL SPATIAL MASTER PLANNING OF PANAN

(2021-2035)

草案公示

PANAN



# 前言

## PREFACE

为全面贯彻中共中央国务院《关于建立国土空间规划体系并监督实施的若干意见》、落实《自然资源部关于全面展开国土空间规划工作的通知》（自然资发[2019]87号），根据浙江省国土空间规划工作开展的具体部署和要求，磐安县人民政府组织编制了《磐安县国土空间总体规划（2021-2035）》，规划是构建新格局、打开新空间的发展蓝图和战略部署，是磐安县国土空间保护、开发、利用与修复的行动总纲，也是编制下位国土空间规划、详细规划、相关专项规划和实施国土空间管制的基本依据。

本次国土空间规划分为县域和中心城区两个层次：县域层次按照全域全要素布局的要求，确定规划范围为磐安县域行政范围，包括“七镇五乡两街道”，总面积1194.83平方公里；中心城区层次：包括安文和新渥两个街道，总面积约228.05平方公里。

本次国土空间规划期限与上级国土空间规划保持一致，为2021年至2035年。其中：近期为2021年至2025年，远期为2025年至2035年，远景展望至2050年。

# 01

## 战略引领 描绘富强美好新蓝图

Leading by strategy, drawing a new blueprint for prosperity

- 发展愿景
- 发展战略



01

战略引领

Leading by strategy

发展愿景

身心两安，自在磐安

战略定位

两山实践样板地  
康养旅居大花园  
影视文化融合区  
美好生活自在城

构建面向长三角的康养旅居目的地

# 01 战略引领

Leading by strategy

## ◆ 发展战略



**战略一：坚持绿色发展，走向生态文明时代；**

**战略二：加快转型升级，构建生态产业体系；**



**战略三：加大创新驱动，培育新的发展动力；**

**战略四：实施城乡统筹，促进城乡协同发展；**



**战略五：完善基础设施，协同区域联动发展；**

**战略六：持续改善民生，实现城乡共同富裕。**



# 02

## 全域统筹 优化国土空间新格局

Overall planning, optimize the new pattern of land space

- 国土空间总体格局
- 三线划定与管控
- 规划分区与管控

## 02 全域统筹 Overall planning

### ◆ 构建国土空间总体格局

**一个生态基底：**以县域80.9%的森林覆盖率为县域空间保护与发展的生态基底；

**一个自然保护核：**以大盘山自然保护区为核心的磐安中部生态保护核；

**两条县域发展轴：**构建一带（城镇发展带）、一环（大盘山休闲旅游环线）两条县域发展轴；

**两大人居发展片：**依托低丘缓坡和台地，形成中心城区和东北台地两片人居环境保障区；

**五条河谷村镇带：**以始丰溪、港炉溪、好溪、西溪、八达溪两侧的河谷地为依托的五条谷地村镇发展带。



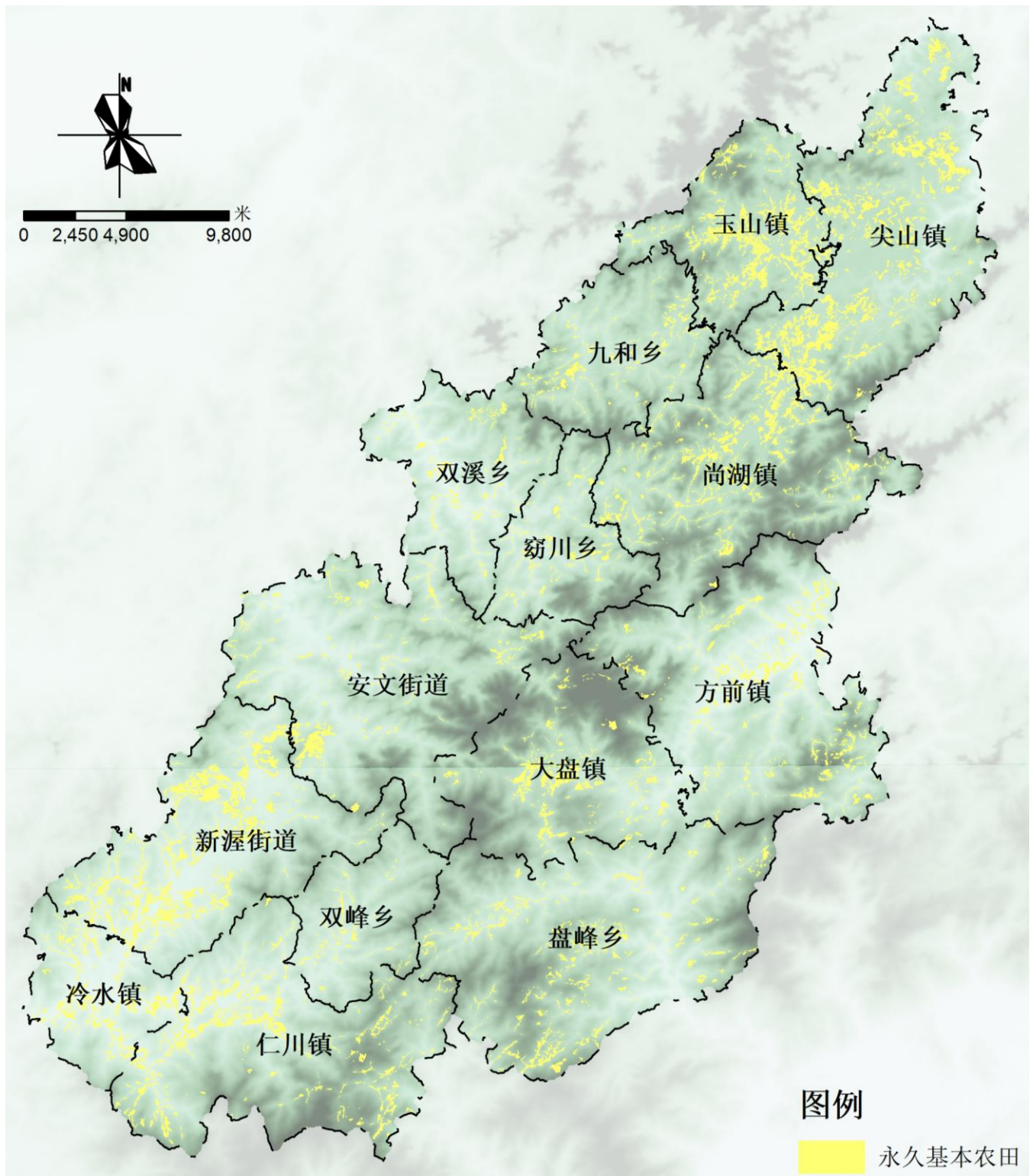
# 02 全域统筹

Overall planning

## ◆ 统筹三线划定与管控

### 严格落实永久基本农田保护任务

磐安县2020年稳定耕地共13.00万亩（86.67平方公里），在此基础上实际划定永久基本农田11.67万亩（77.8平方公里），达到本轮保护目标要求。





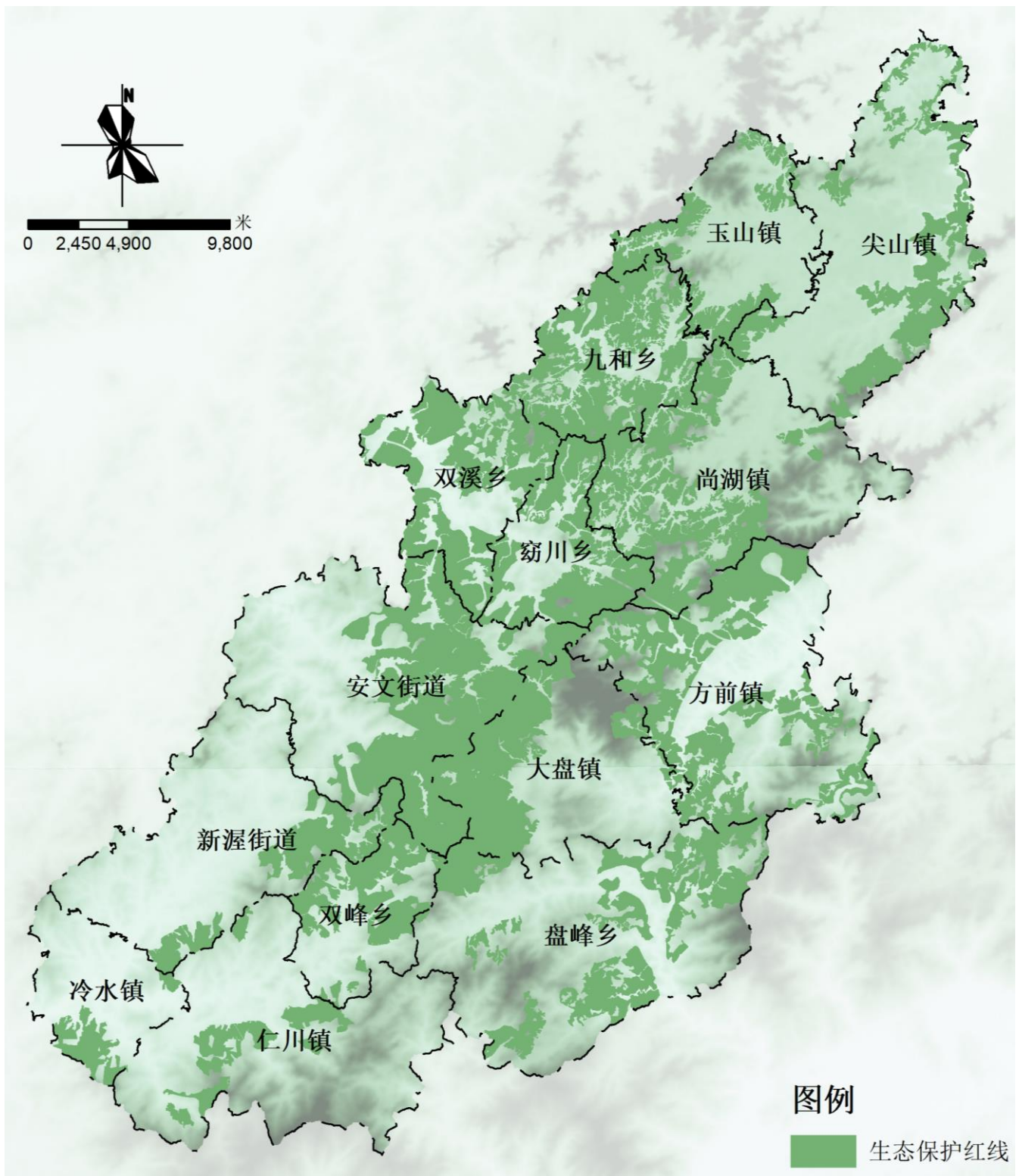
# 02 全域统筹

Overall planning

## ◆ 统筹三线划定与管控

### 严守生态保护红线

磐安原生态保护红线面积为65.46万亩（436.39），通过本次空间规划的优化调整，最终划定生态保护红线面积61.99万亩（413.24平方公里），占县域总面积的34.59%。

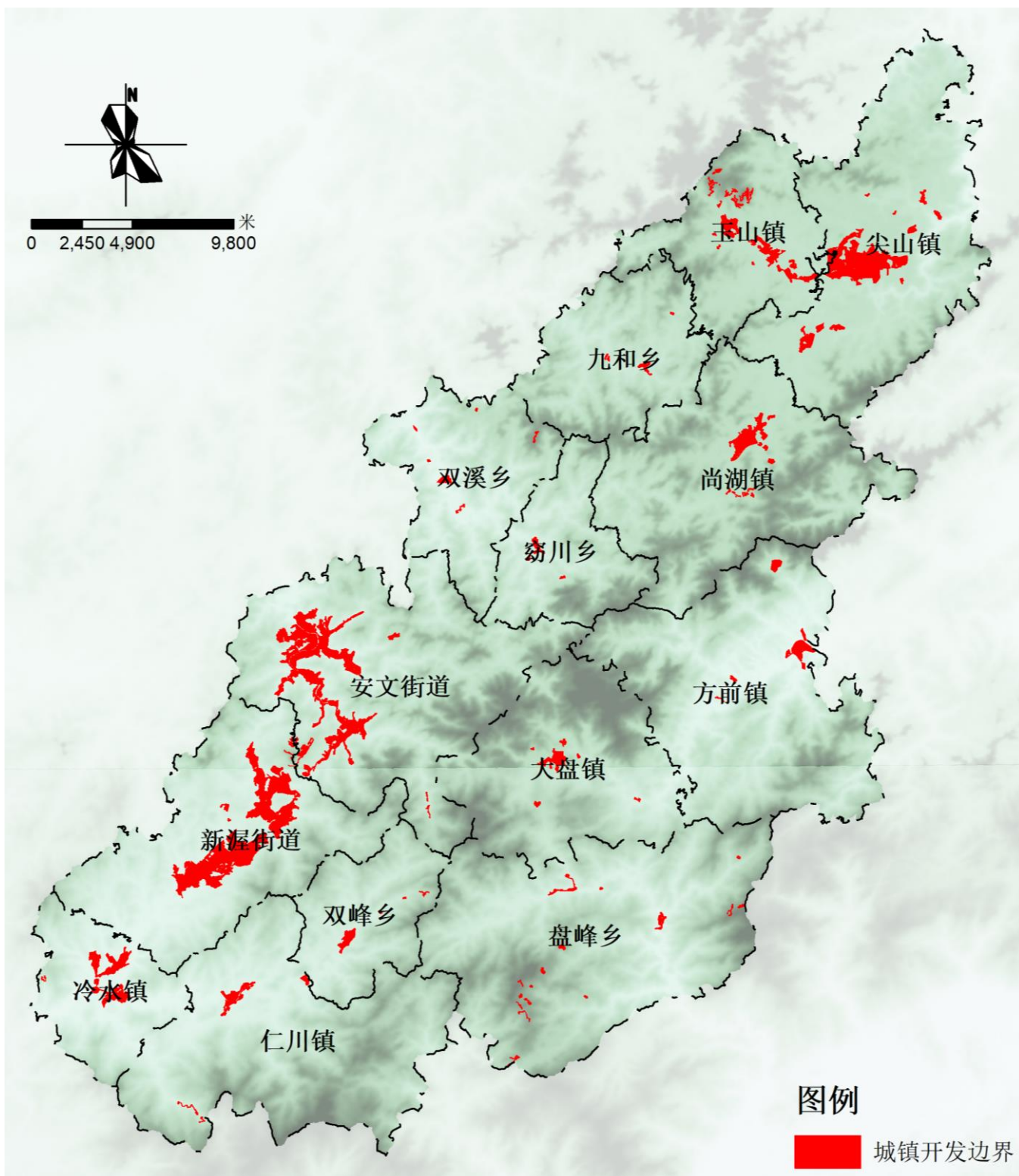


# 02 全域统筹 Overall planning

## ◆ 统筹三线划定与管控

### 科学划定城镇开发边界

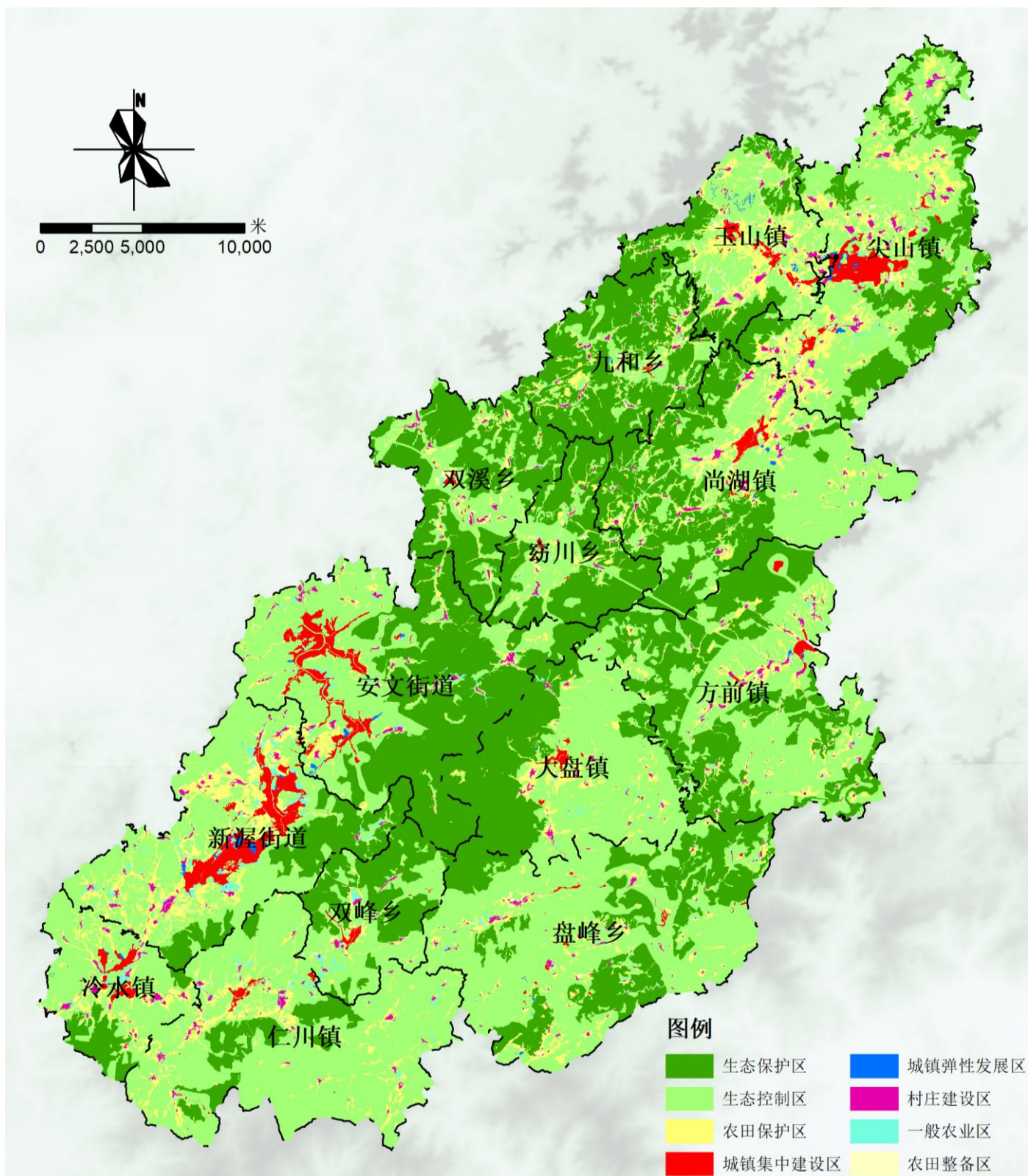
本次“三线”成果划定城镇开发边界4.3473万亩（28.98平方公里），现状城镇建设用地面积的比例为1.3。其中，城镇集中建设区占开发边界的94.12%，城镇弹性发展区占开发边界的5.88%。



# 02 全域统筹 Overall planning

## ◆ 加强规划分区与管控

以主体功能定位为基础，落实空间治理要求，统筹布局生态、农业、城镇功能空间，划分生态保护区、生态控制区、农田保护区、城镇发展区、乡村发展区等5类一级规划分区。



# 03

## 生态优先 践行绿色发展新理念

Ecological priority, practice the new concept of  
green development

- 构建生态空间格局
- 统筹资源保护与利用
- 生态修复和国土综合整治

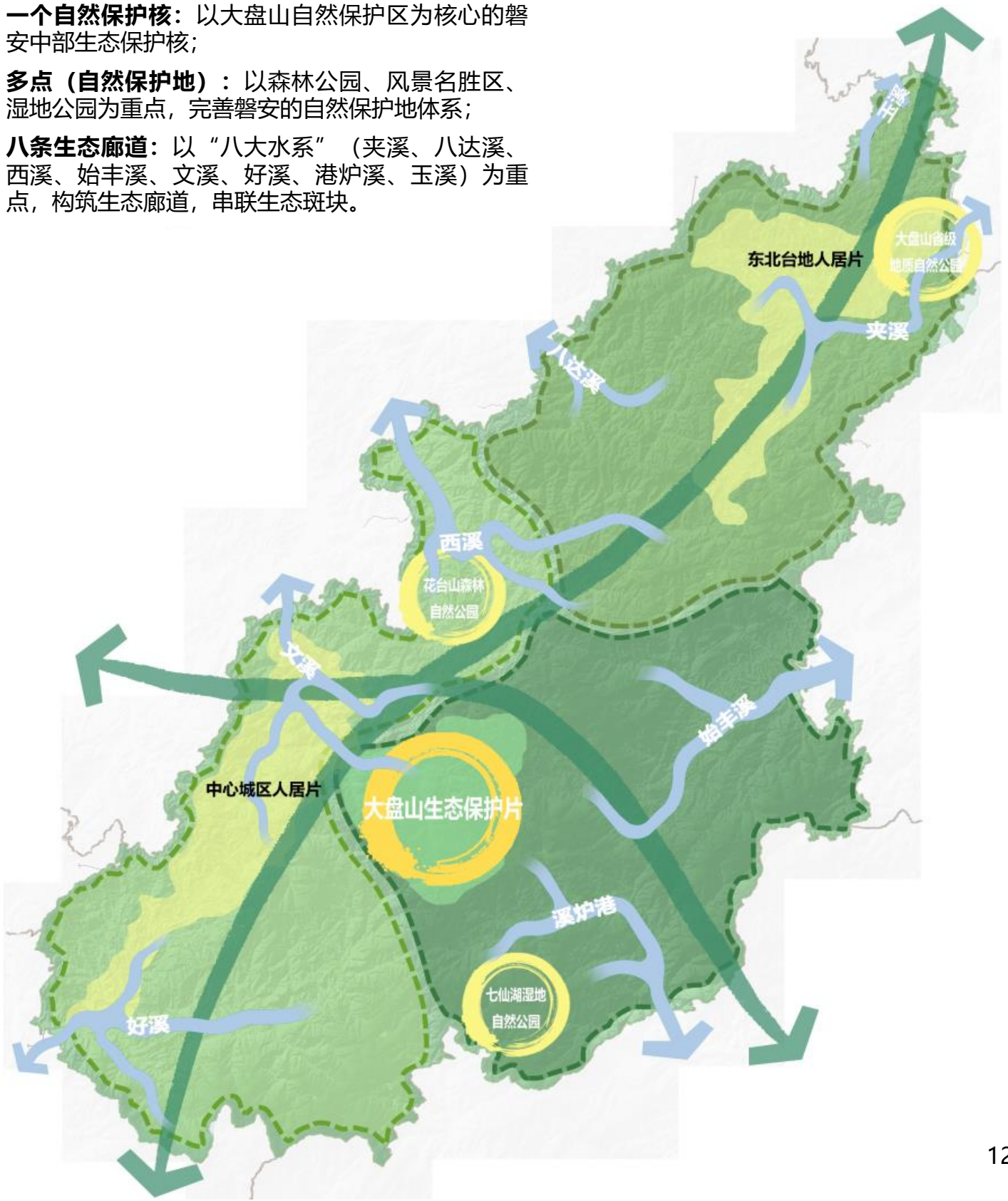
# 03 生态优先 Ecological priority

## ◆ 合理构建生态空间格局

**一个自然保护核：**以大盘山自然保护区为核心的磐安中部生态保护核；

**多点（自然保护地）：**以森林公园、风景名胜区、湿地公园为重点，完善磐安的自然保护地体系；

**八条生态廊道：**以“八大水系”（夹溪、八达溪、西溪、始丰溪、文溪、好溪、港炉溪、玉溪）为重点，构筑生态廊道，串联生态斑块。



## ◆ 科学统筹资源保护与利用

### 自然资源保护利用

## 统筹山水林田湖草治理 建立互为依托、良性循环生态关系



- 山** 保护山体生态系统，落实山体保护责任
- 水** 保障水资源供需平衡，提升水资源利用效率
- 湿** 科学修复退化湿地，维护生物多样性

**林** 保护生态公益林，保障森林资源的可持续利用

**田** 占补平衡，提高耕地质量，加强永久基本农田保护

**草** 提升草地管理，加强生态系统整体保护



### 自然保护地体系

## 保护生物多样性，优化自然保护地体系

序号	名称	总面积
1	浙江大盘山国家级自然保护区	45.98平方公里
2	大盘山风景名胜区	623.07平方公里
3	七仙湖省级森林公园	3.66平方公里
4	花台山省级地质公园	62.60平方公里

## ◆ 推进生态修复和国土综合整治

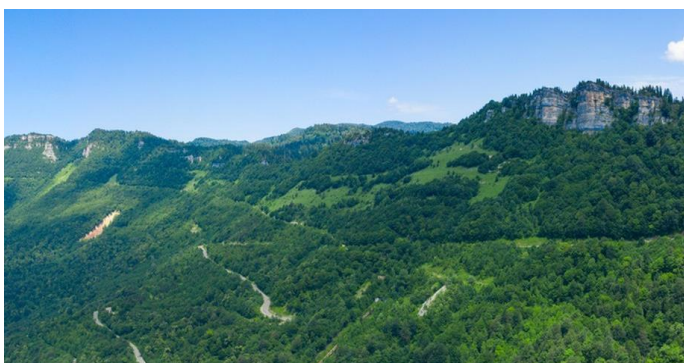
### 矿山生态修复与环境治理

全面开展废弃矿山治理，按照“宜林则林、宜耕则耕、宜建则建、宜景则景”原则，因矿制宜，优化治理，实现新增土地、景观再造、地质灾害防治等综合成效，全面改善矿山生态环境。



### 水土流失综合防治

封禁管护及自然修复，对轻、中度水土流失的疏林地及轻度水土流失荒草地进行封禁治理。依靠生态系统的自然修复能力，逐步提高植被覆盖度。禁止在封育区内垦植、伐木、采矿、取土、挖笋等人为活动。



### 推进城乡建设用地增减挂钩

编制城乡建设用地增减挂钩专项规划，制定年度实施计划，促进全域土地利用结构和空间布局优化调整，提高土地节约集约利用。



### 积极实施全域综合整治

以山、水、林、田、湖、草、村全要素为整治对象，开展农用地整治、建设用地整治、生态保护修复和公共空间治理，优化生产、生活、生态空间格局。



# 04

## 城乡协同 擘画幸福宜居新图景

Urban rural coordination, creating a new vision of  
happiness and livability

- 县域城镇体系规划
- 中心城区空间结构
- 推进城市有机更新
- 有序实施乡村振兴



# 04 城乡协同

Urban rural coordination

## ◆ 构建城乡协同的城镇体系

**一主：**中心城区（安文、新渥），县域主中心，政治、经济、文化、旅游中心；

**一副：**尖山镇，中心镇，县域经济副中心；

**多点：**多个特色发展的乡镇，包括玉山镇、尚湖镇、冷水镇、仁川镇、大盘镇、方前镇六个镇。及5个乡集镇居民点。



## 04 城乡协同 Urban rural coordination

### ◆ 优化中心城区空间结构

——围绕白云山，构建“城景融合”的带状组团城市。



# 04 城乡协同 Urban rural coordination

## ◆ 推进城市有机更新



## ◆ 有序实施乡村振兴



# 05

## 保障有力 构建人民向往新家园

Strong guarantee, Build a new home that  
people yearn for

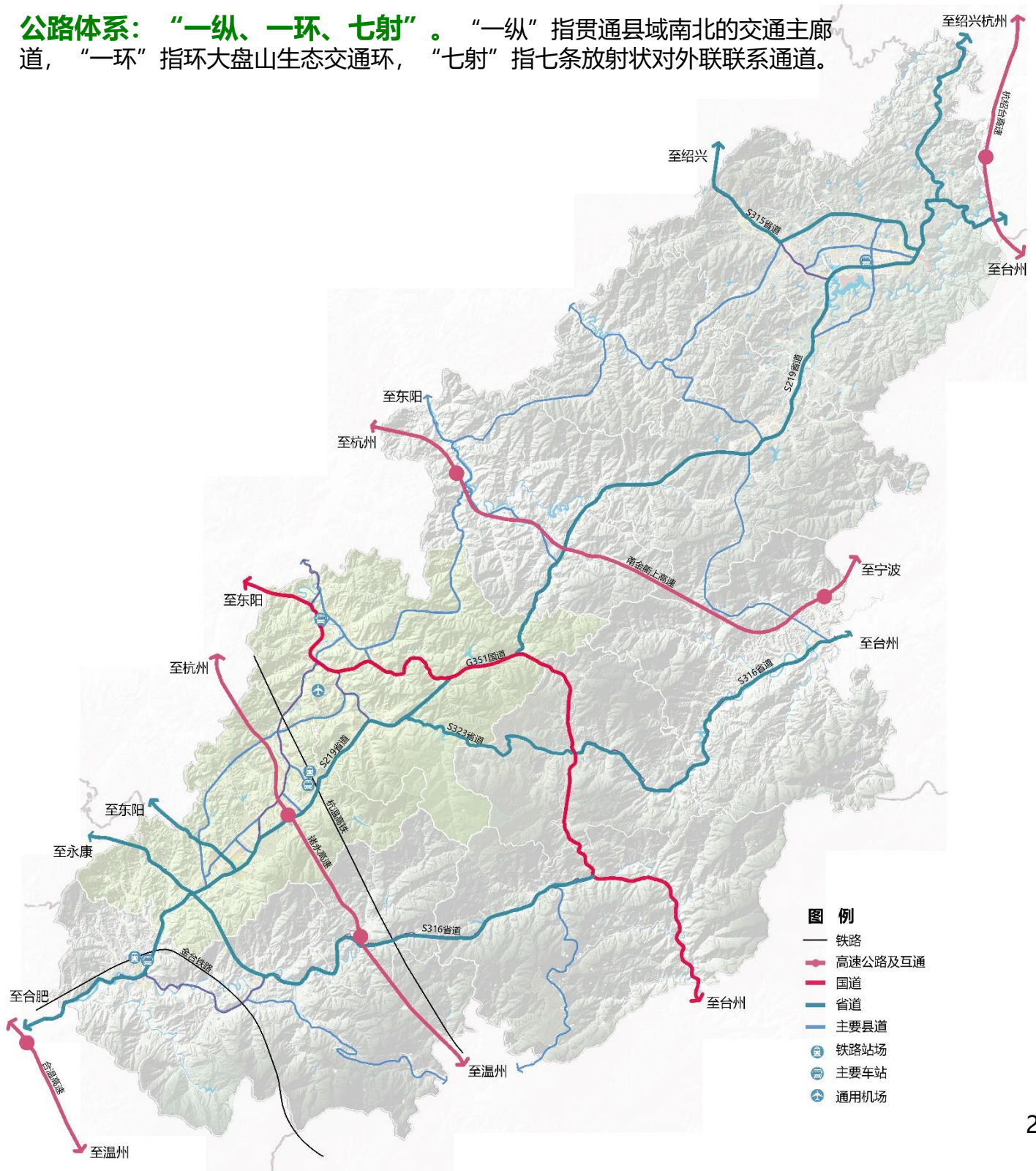
- 高效通达的交通设施
- 优质便捷的公共服务
- 绿色共享的基础设施
- 精准保护的历史文化

# 05 保障有力 Strong guarantee

## ◆ 高效通达的交通体系

**高速公路：“四横”格局。** 依托杭绍台高速、甬金衢上高速、诸永高速、诸永高速、合温高速形成四横的高速公路格局

**公路体系：“一纵、一环、七射”。** “一纵”指贯通县域南北的交通主廊道，“一环”指环大盘山生态交通环，“七射”指七条放射状对外联系通道。



# 05 保障有力

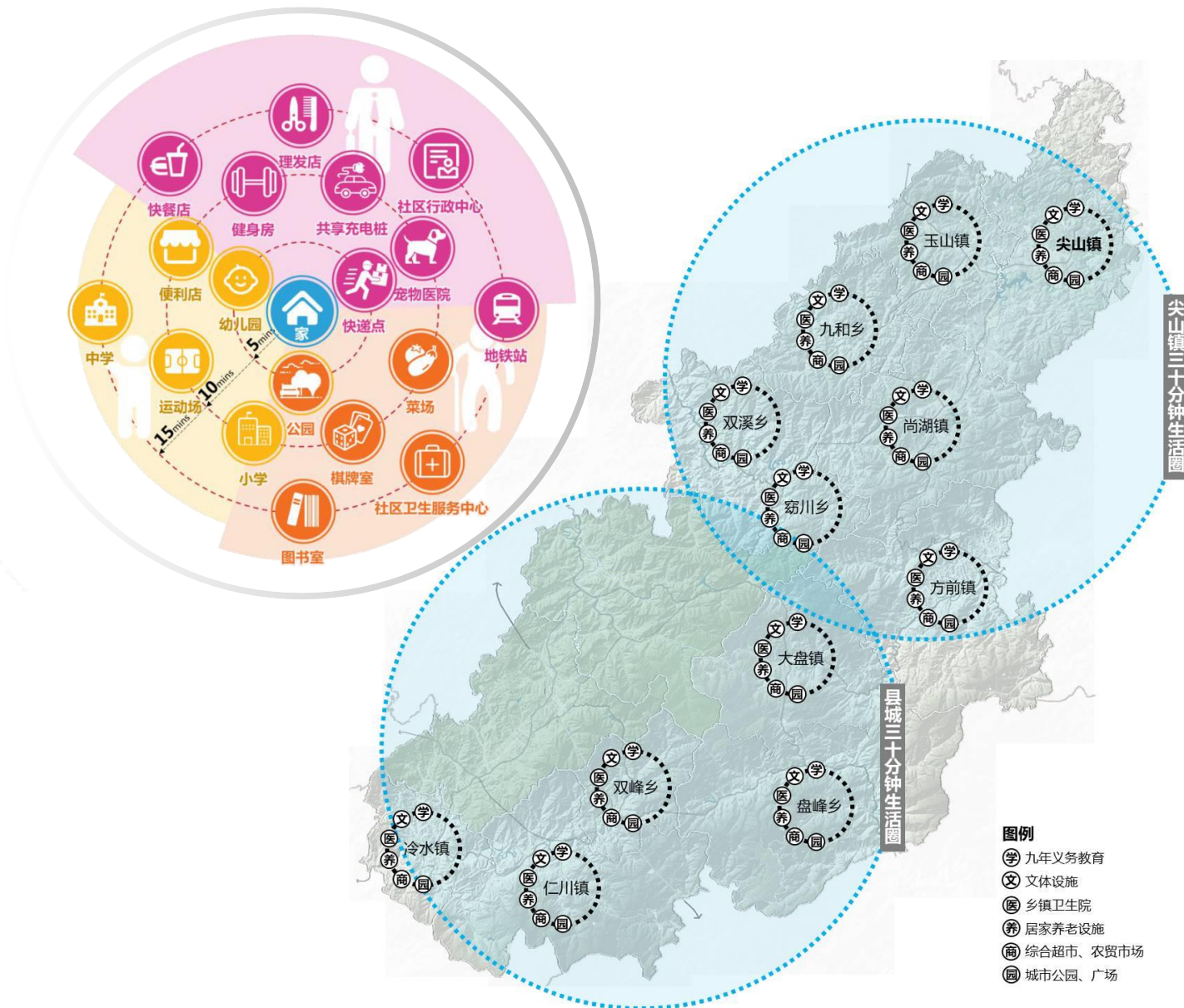
Strong guarantee

## ◆ 优质便捷的公共服务

### 完善公共服务设施体系



### 构建高品质城乡生活圈



# 05 保障有力

Strong guarantee

## ◆ 绿色共享的基础设施



# 05 保障有力

Strong guarantee

## ◆ 精准保护的历史文化

- 划定重要历史文化资源保护控制线
- 保护和活化利用历史文化资源
- 保护和传承非物质文化遗产





# 06

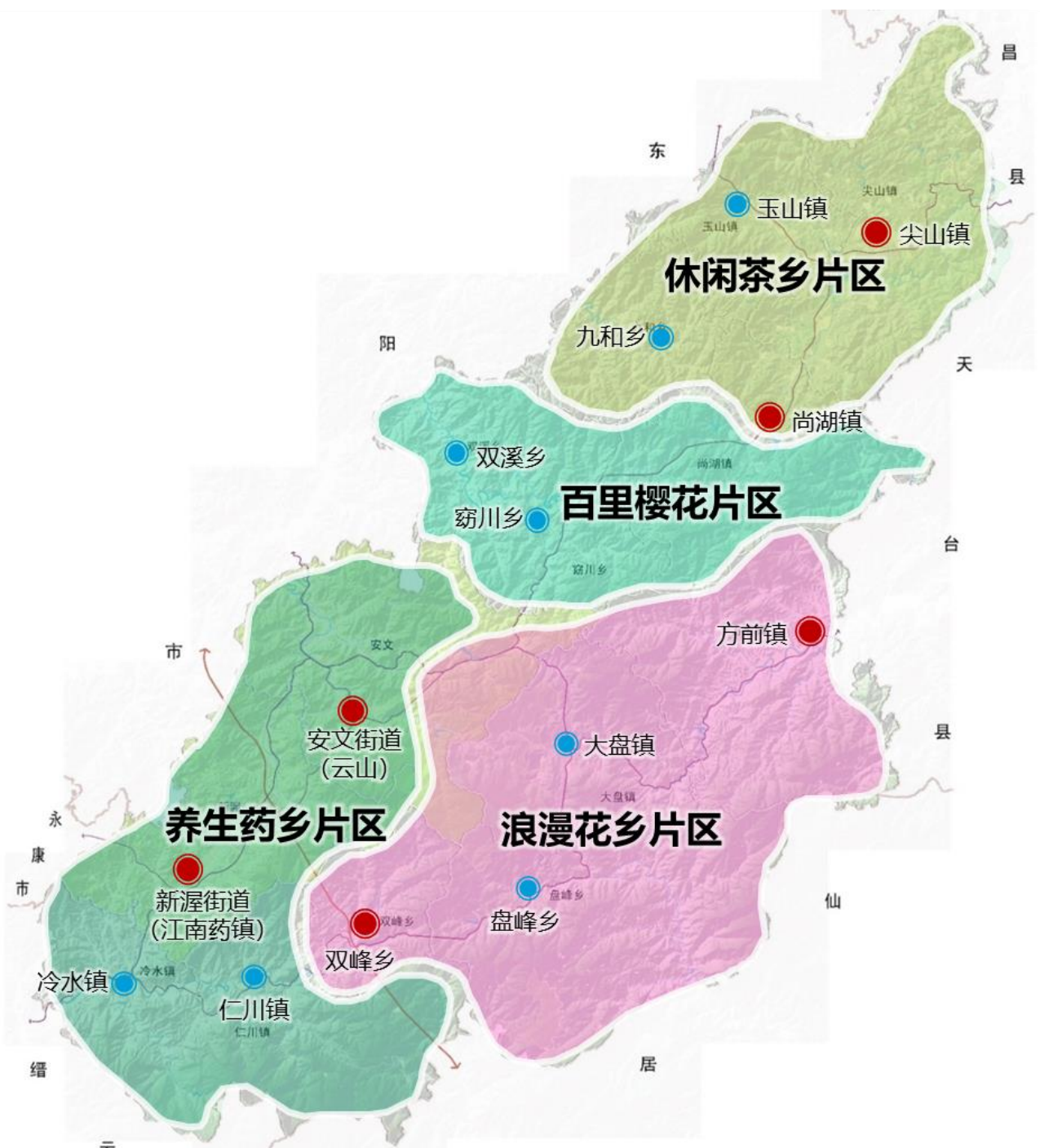
## 产业升级 构筑宜业宜游新高地

Industrial upgrading, Build a new highland  
suitable for business and tourism

- 优化农业空间格局
- 统筹制造空间格局
- 大力发展全域旅游

## ◆ 优化农业生产格局

以现状竞争优势明显、基础较好的“**药材、蔬菜、食用菌、茶桑水果、经济林**”为发展重点，建设**四大特色农业产业集聚区：休闲茶香片、百里樱花片、养生药乡片、浪漫花乡片**，发展休闲农业、观光农业、养生农业。



## ◆ 统筹制造空间格局

### “两平台五点”

两个产业平台：经济开发区（工业园区）、江南药镇产业平台

五个工业集聚点：冷水、尚湖、玉山、安文、方前工业集聚点

## ◆ 大力发展全域旅游

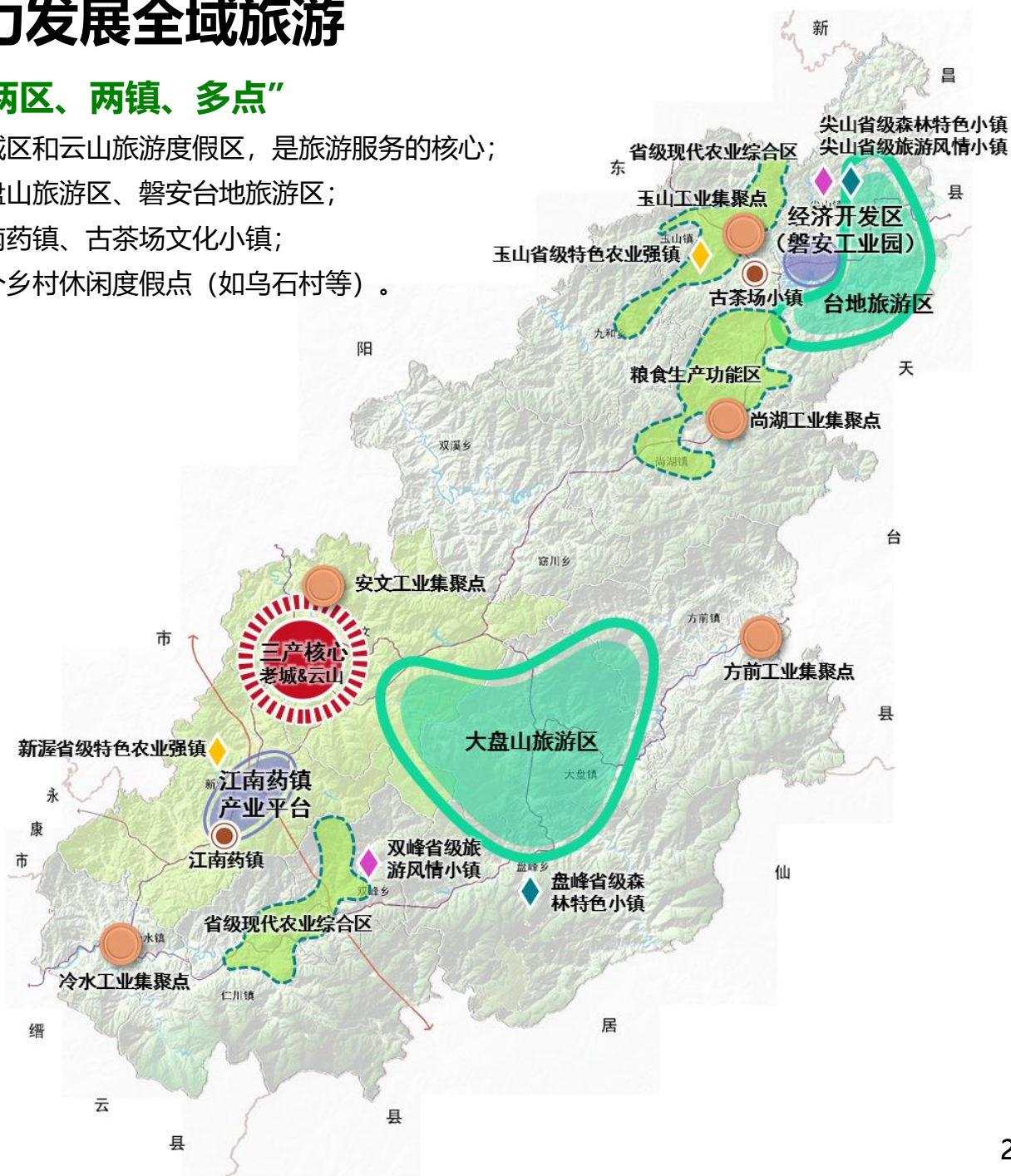
### “一核、两区、两镇、多点”

一核——老城区和云山旅游度假区，是旅游服务的核心；

两区——大盘山旅游区、磐安台地旅游区；

两镇——江南药镇、古茶场文化小镇；

多点——多个乡村休闲度假点（如乌石村等）。



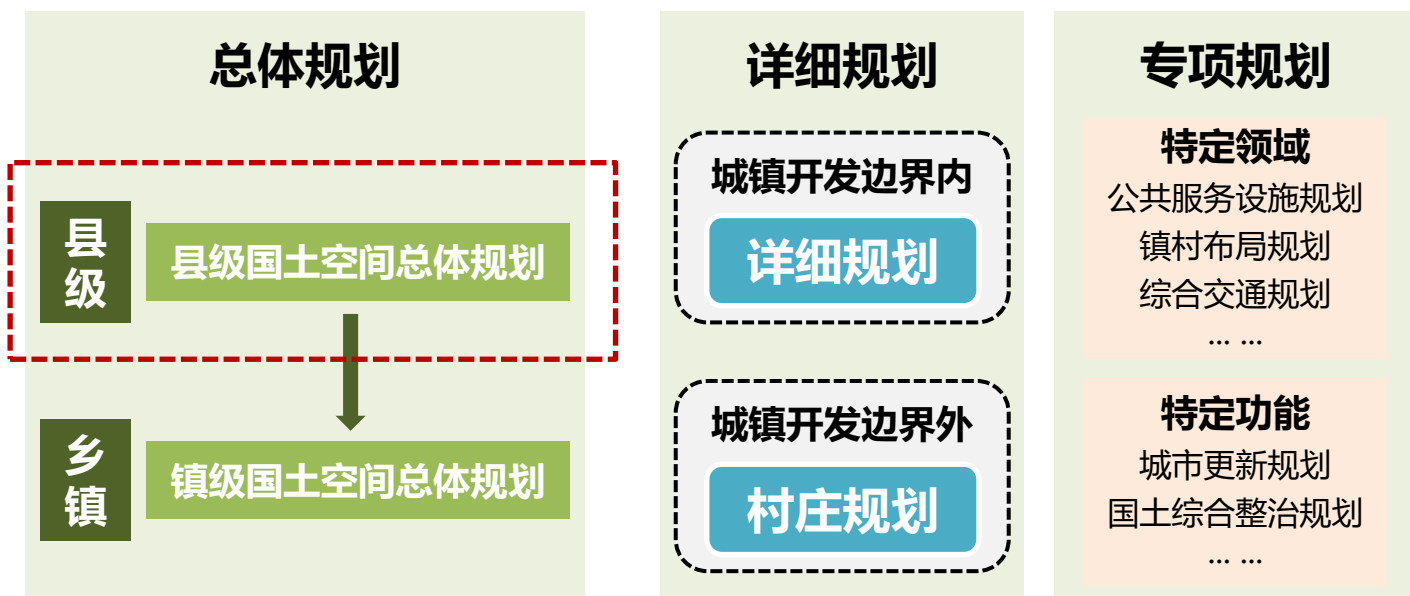
# 07

## 有序实施 完善空间治理新机制

Orderly implementation, improve the new  
mechanism of space governance

- 构建规划传导体系
- 健全规划实施机制

## ◆ 构建规划传导体系



### 乡镇国土空间规划传导

落实国土空间总体规划提出的传导要求，制定乡镇的约束性指标分解方案，落实重要控制线管控要求。

### 详细规划传导

在城镇开发边界内编制详细规划，在城镇开发边界外编制村庄规划。

### 专项规划指引

以国土空间总体规划为依据，编制各类专项规划，对空间开发保护利用做出专项安排。

# 07 有序实施

Orderly implementation

## ◆ 健全规划实施机制

### 强化规划实施组织领导

加强县政府对国土空间规划编制的组织，成立国土空间总体规划编制工作领导小组，强化政府对规划实施的监测评估、综合评价和绩效考核。



### 完善法规政策和技术标准

探索和健全适应新时期国土空间规划的法律法规和政策体系，为确保规划顺利落地构建稳固的政策环境。

### 强化协同审批和监管

加强规划管理部门与各部门等在建设项目审批中的协同审批和监管，提高政府行政的整体效率。



### 乡镇国土空间规划传导

建立健全国土空间规划动态监测评估预警和实施监管机制，实现对规划实施的定期监测和动态监管。



### 加强公众参与和宣传力度

建立有利于公众参与的理念，为公众参与搭建平台，实施信息公开与交流回馈制度，建立多渠道的公众参与方式。

