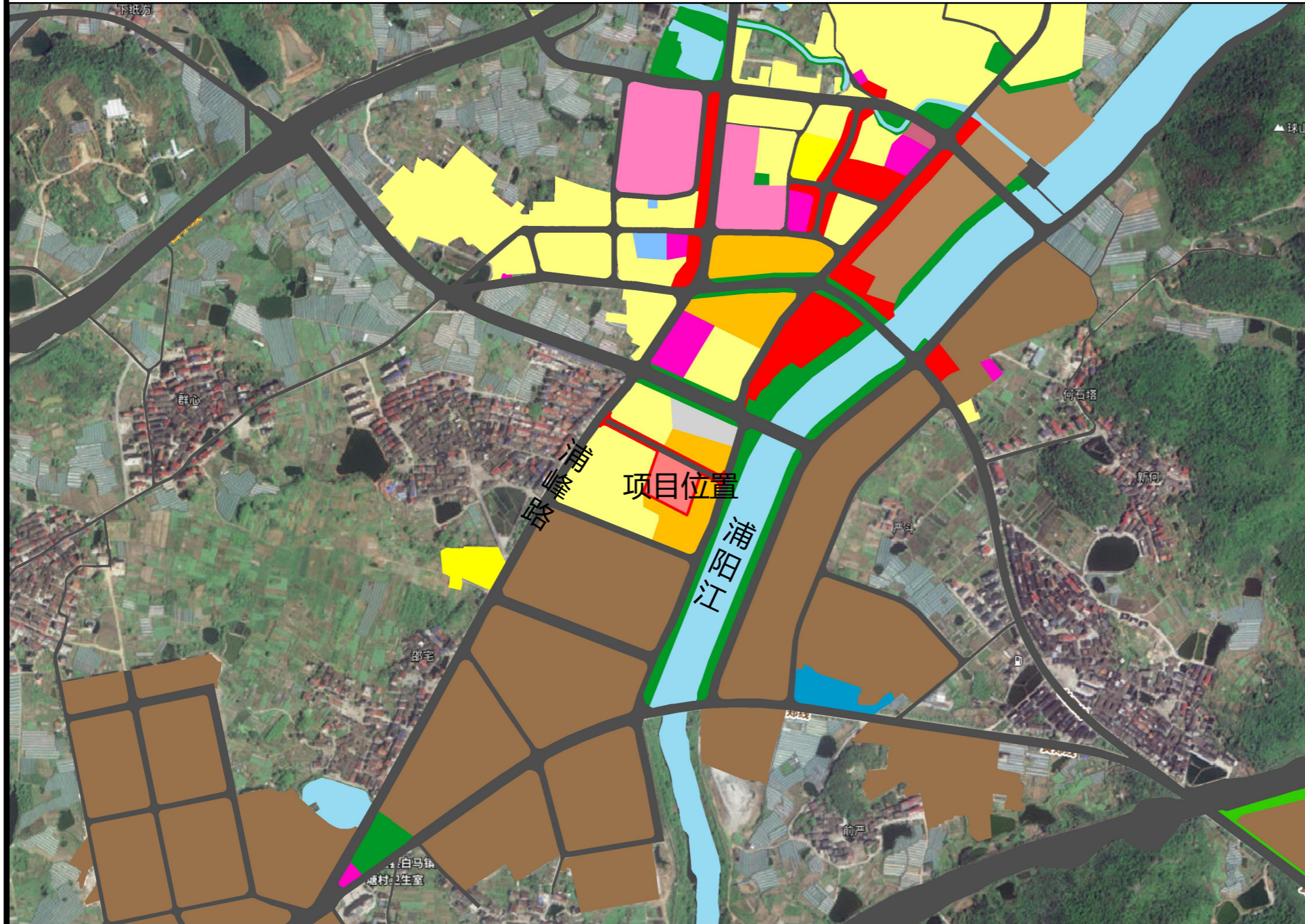
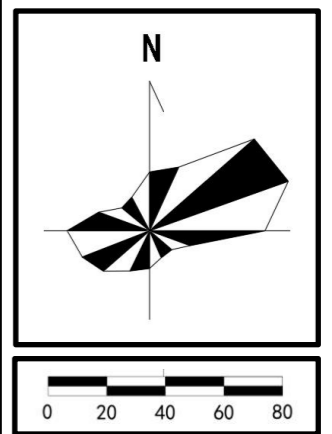
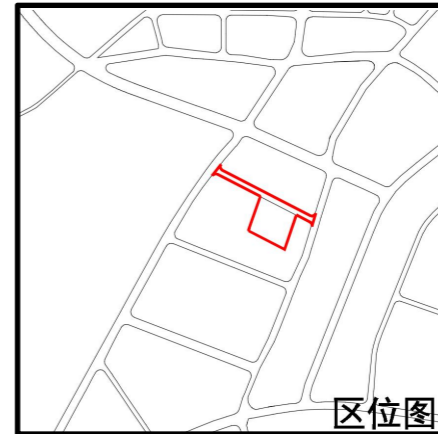


浦江县浦东医院（白马镇中心卫生院）地块控制性详细规划



说明

根据上位规划，《白马镇国土空间总体规划（2021-2035）》（在编），本规划范围中，用地性质为医院用地和城镇道路用地，与上位规划相符合。

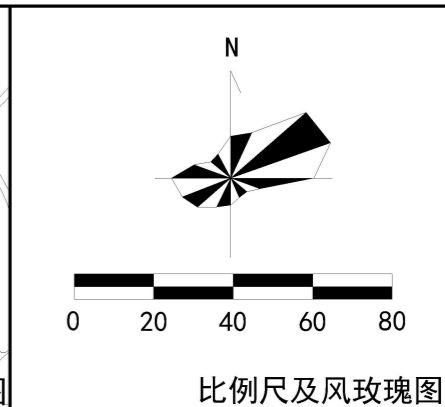
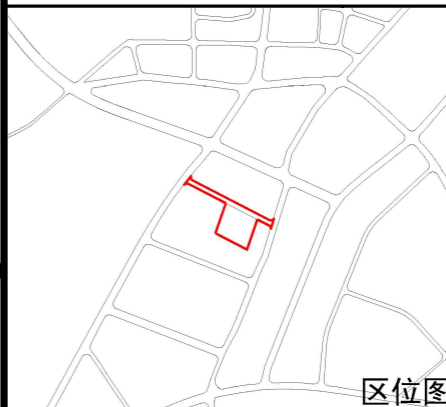
图例

- 行政办公用地
- 服务设施用地
- 医院用地
- 二类居住用地
- 商业用地
- 城镇道路用地
- 水域用地
- 通信用地
- 绿地与广场用地
- 消防用地
- 工业新业态用地
- 规划范围线
- 工业用地
- 城镇留白用地

《白马镇国土空间总体规划（2021-2035）》（在编）

编制单位	浦江县白马镇人民政府 中瀚设计集团有限公司	图名	04 国土空间规划 衔接图
------	--------------------------	----	------------------

浦江县浦东医院（白马镇中心卫生院）地块控制性详细规划



地块控制指标一览

地块编号	用地代码	用地性质	用地面积 (m <sup>2</sup> )	容积率	建筑密度 (%)	建筑限高 (米)	绿地率 (%)	机动车位 (个)	交通出入口方位
A-01	080602	基层医疗卫生设施用地	10025.45	1.0-2.0	≤30	≤48	≥35	满足备注5	N
A-02	1207	城镇村道路用地	4666.36						

图例

- 建筑退让线 (多层建筑) 规划坐标  
X=3264599.90  
Y=40504587.89
- 建筑退让线 (高层建筑)
- 道路中心线
- 规划范围线 34.00 室外标高
- 建议机动车开口位置
- 地块分割线
- 禁止机动车开口线
- A-01 地块编码
- 080602 用地编号
- 基层医疗卫生设施用地 用地性质

备注

- 本规划是浦江县白马镇区建设和开发的法定指导性文件，自本规划批准公布之日起，本片区内的一切建设和土地利用活动，均应依据《中华人民共和国城乡规划法》的规定，遵照本规划执行。下一层次规划(修建性详细规划等)也应遵循本规划的原则和具体要求进行编制。
- 本规划的解释权属浦江县自然资源规划主管部门，如需修改，必须符合《中华人民共和国城乡规划法》的有关规定以及浙江省、金华市的地方规定。
- 本规划所确定的地块界线，并不一定代表实际开发的用地红线范围，在具体开发建设过程中，可根据实际情况对地块进行合并开发或细分开发，对地块进行合并或细分开发的，建设总量保持不变。
- 表中所列指标容积率为区间控制，建筑密度、建筑高度为上限控制，建筑退让和绿地率均为下限控制。
- 按《浙江省工程建设标准—城市建筑工程停车场(库)设置规则和配置标准》II级小城市标准配建机动车停车位和非机动车停车位。

编制单位

浦江县白马镇人民政府  
中瀚设计集团有限公司

图名

10 规划图则

