



浦江县白马镇国土空间总体规划

(2021-2035年)

2021-2035

—草案公示—



前言

以习近平新时代中国特色社会主义思想为指导，全面贯彻党中央、国务院、省委省政府统一部署，对标“重要窗口”发展要求和高质量发展建设共同富裕示范区战略要求，整体谋划新时代国土空间开发保护总体格局。为了深入落实新发展理念，促进高水平保护、高质量发展、高品质生活和高效能治理。我镇自2020年1月组织开展了《白马镇国土空间总体规划（2021-2035年）》编制工作。

本规划是白马镇未来15年贯彻新发展理念的空间蓝图，是各类国土空间规划保护开发利用活动的基本依据，是乡镇国土空间总体规划、详细规划和相关专项规划的编制依据。

规划践行党的二十大精神，深入实施“五大发展战略”，顺应新时代国土空间治理要求，统筹构建全域美丽、人本幸福的国土空间保护开发新格局。



目录

01 规划总则

02 发展目标与定位

03 国土空间总体格局

04 生态空间格局

05 农业空间格局

06 城镇发展格局

07 历史文化空间

08 安全韧性支撑体系

01

规划总则

1.1 指导思想

1.2 规划原则

1.3 规划范围与期限



1.1 指导思想

坚持以习近平新时代中国特色社会主义思想为指导，坚持生态优先、绿色发展，坚持高质量发展、安全发展，优化白马镇国土空间格局，合理调控经济社会发展及其建设布局与国土资源生态环境承载之间的关系，提高国土开发利用质量和可持续发展能力，有效提升国土空间治理能力，为白马镇发展提供有力的空间支撑和基础保障。

1.2 规划原则



**细化落实，管控落地
深化布局，以人为本
侧重实施，突出近期**

02

发展目标与定位

2.1 目标定位

2.2 发展规模

2.3 国土空间开发保护策略

2.1 目标定位

古韵嵩溪 活力白马

长三角乡村文旅名镇

浦东产业中心增长极

浦江共同富裕示范镇

职能分解

2.2 发展规模

- **人口规模**：至2035年，白马镇常住人口规模控制在3万人，城镇化水平达到80%。在常住人口基础上考虑1.2万服务人口，按照4.2万实际服务人口，提高基础设施保障能力。
- **用地规模**：至2035年，白马镇新增建设用地规模19公顷，新增城乡建设用地规模15公顷。

2021年（现状）

常住人口 2.66万人

户籍人口 2.85万人

城镇化率 57.39%

2035年（规划）

常住人口 3万人

服务人口

户籍人口 3.2万人

4.2万人

城镇化率 67%



2.3 国土空间开发保护策略

1

白马工业+，增强高质量发展新动能

2

白马文旅+，做靓乡村大旅游新业态

3

白马共富+，打造全域共同富裕新样板

03

国土空间总体格局

3.1 落实“三区三线”

3.2 优化国土空间格局



3.1 落实 “三区三线”

永久基本农田

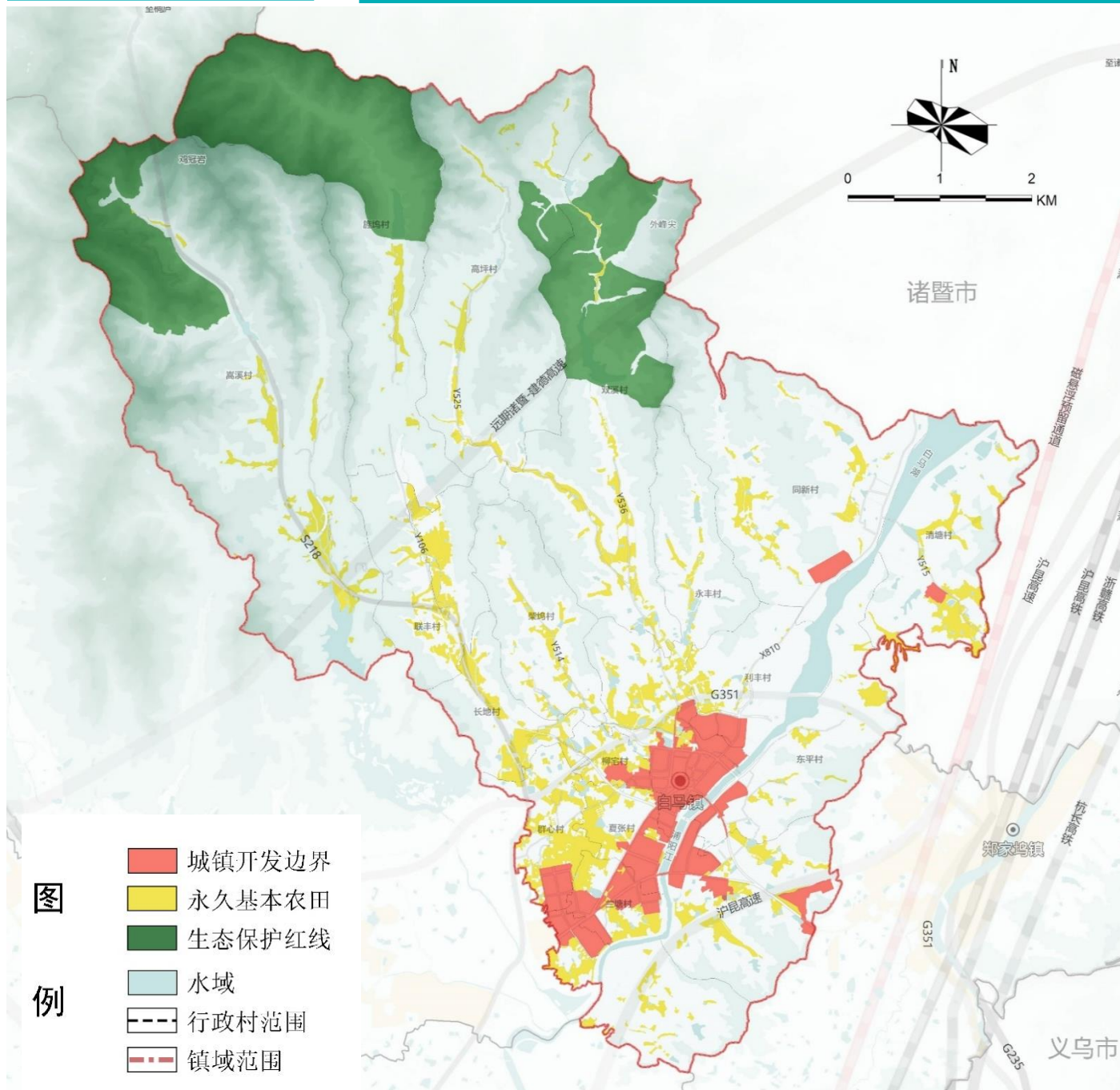
落实永久基本农田面积5.7平方公里，占白马镇国土总面积的9.63%。

落实生态保护红线面积7.57平方公里，占白马镇国土总面积的12.79%。

生态保护红线

城镇开发边界

落实城镇开发边界面积2.33平方公里，占白马镇国土总面积的3.94%。其中，城镇集中建设区2.03平方千米，城镇弹性发展区0.3平方千米。



3.2 优化国土空间格局

构建“一核一轴一带四区”国土空间总体格局

- **一核**：白马综合服务核
- **一轴**：依托发展大道构建的城镇发展主轴
- **一带**：依托浦阳江联动的乡旅活力共富带
- **四区**：北部生态休闲区、南部现代农业发展、镇区产城综合服务区、白马湖共富示范区





04

生态空间格局

4.1 生态安全空间格局

4.2 自然资源保护利用与修复



4.1 生态安全空间格局

稳固“一带、两屏、多核”的山水共融的生态格局

一带

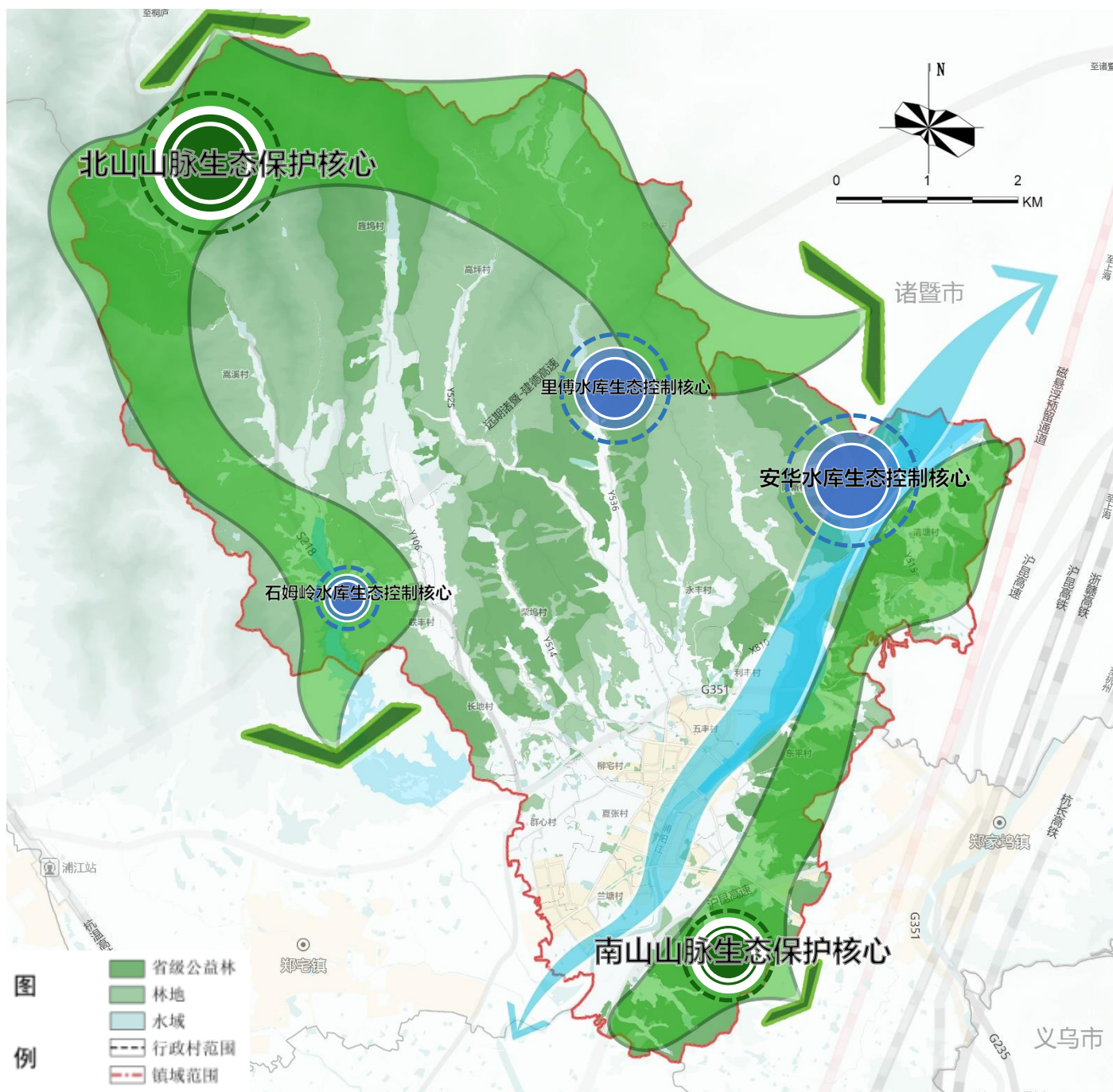
依托浦阳江沿岸构建浦阳江水环境保护带

两屏

以北山和南山为背景的生态屏障

多核

南北山山脉生态保护核心和水库生态控制核心



4.2 自然资源保护利用与修复

统筹山水林田湖保护，全面开展生态治理



生态修复分类引导

森林质量提升、矿山修复、
水环境功能区



山



水



林



生态修复重点工程

安华水库（浦江段）扩容提升



田



湖



生态修复实施保障



05

农业空间格局

5.1 农业空间格局

5.2 耕地保护与粮食安全

5.3 土地综合整治

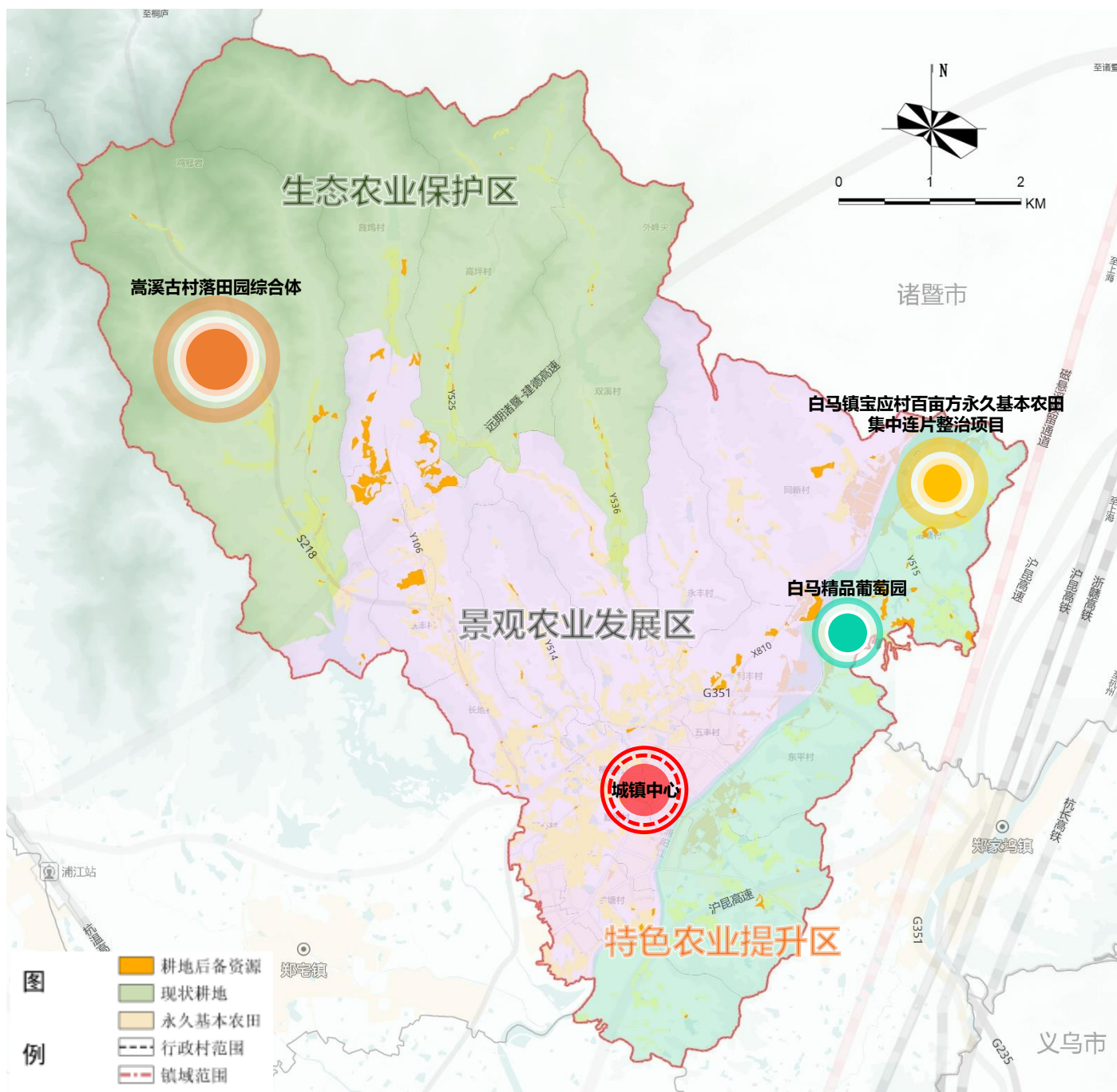
5.4 共同富裕的乡村振兴体系

5.1 农业空间格局

打造“三片、多点”的特色农业生产空间

三片：生态农业保护区、景观农业发展区、特色农业提升区

多点：嵩溪古村落田园综合体、白马精品葡萄园、百亩方永久基本农田集中连片整治、城镇中心





5.2 耕地保護與糧食安全

01

嚴保永久
基本農田

02

保障糧食
自給空間

03

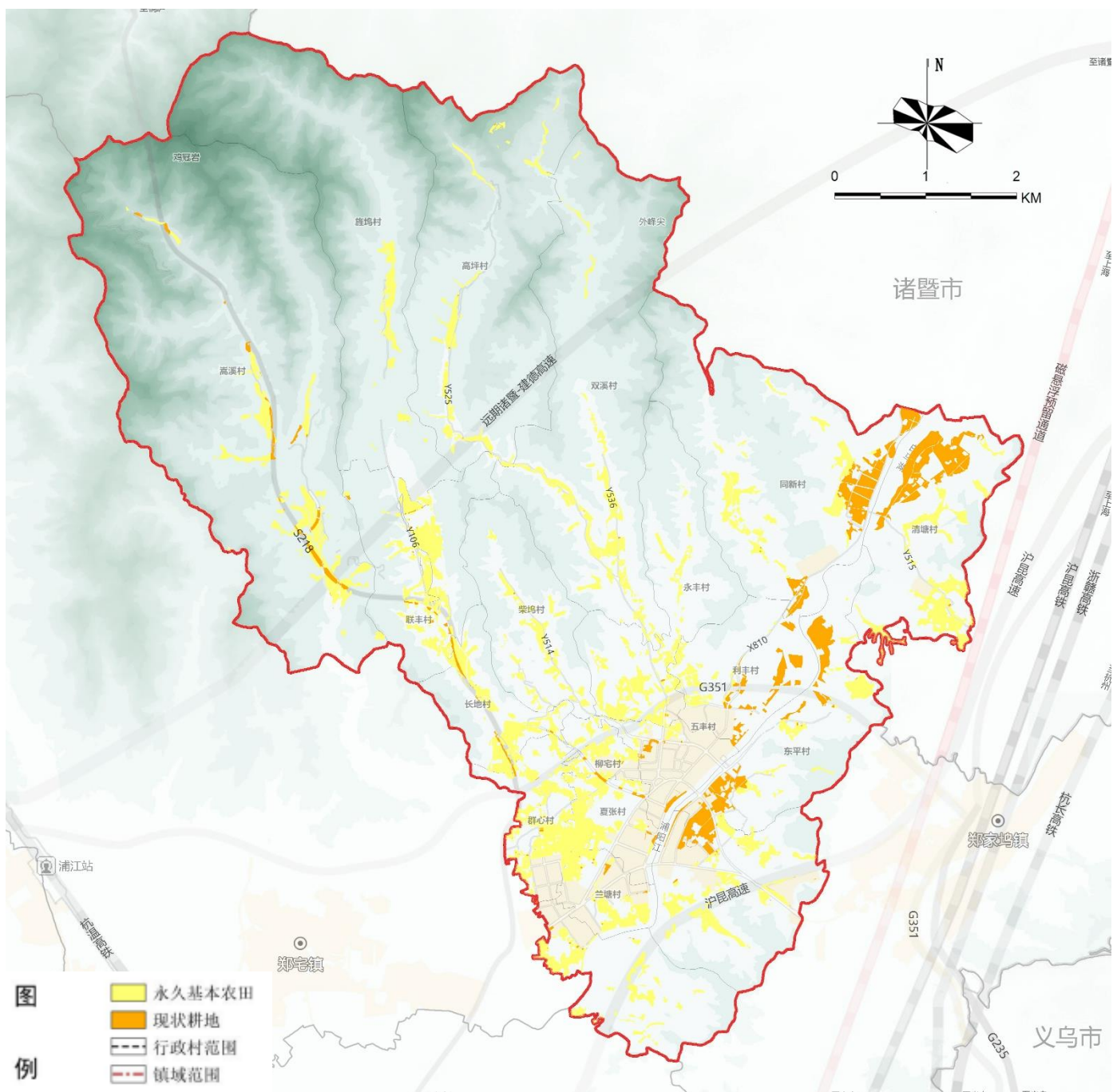
加強宜耕
後備資源
開發

04

持續提升
耕地質量

05

完善耕地
保護監督
管理體系



5.3 土地综合整治



推进土地综合整治与生态修复

开展农业空间综合整治与修复

开展城镇空间综合整治与修复

开展生态空间综合整治与修复

垦造耕地

旱地改水田

耕地功能
恢复

耕地质量
提升

“百千万”
建设

多田套合



5.4 共同富裕的乡村振兴体系

■ 合理引导村庄分类

城郊融合类

整治提升类

集聚建设类

特色保护类

拆迁撤并类

■ 推进乡村产业振兴

促进一二三产业融合发展，延伸农业产业链

推动工业存量改造，引导乡村工业集聚入园

打造特色旅游示范区，创建乡村旅游精品线

■ 推进乡村产业振兴

01

完善土地用途管制，加强农村用地规划管理

02

坚持节约集约原则，推行乡村土地整理

03

加大空心村整治力度，积极盘活存量建设用地



06

城镇发展格局

6.1 城镇空间格局

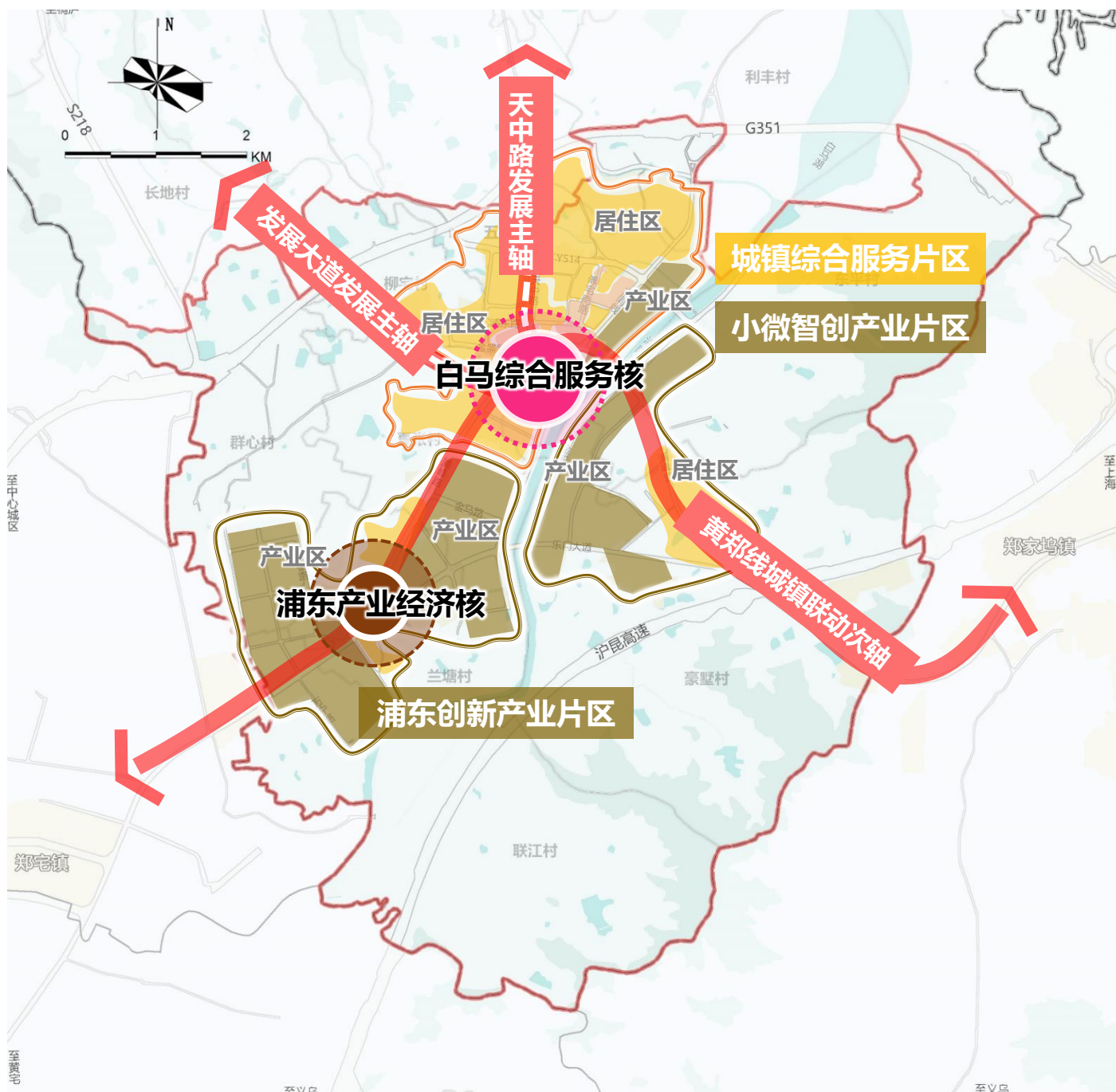
6.2 城镇生活圈全覆盖

6.2 公共服务体系建设

6.1 城镇空间格局

构建“双核、三轴、三片”的城镇空间格局

- **双核：**白马综合服务核、浦东产业经济核
- **三轴：**天中路城镇发展主轴，发展大道城镇发展主轴，黄郑线城镇联动次轴
- **三片：**城镇综合服务片区、小微智创产业片区、浦东创新产业片区



6.2 城镇生活圈全覆盖

构建“双核、三轴、三片”的城镇空间格局

- **1个15min镇区生活圈+3个5min镇区社区生活圈**：1个镇区15分钟生活圈，镇区北、夏张、石渠口3个5分钟社区生活圈。
- **13个5min乡村生活圈**：依托行政村集中居民点，白马镇域配置13个村级生活圈，依据《社区生活圈规划技术指南》，完善相应配套设施。



6.2 公共服务体系建设

以老人、病患、残疾、低收入者、妇女、儿童等六类群为重点，提供全生命周期优质公共服务，建设覆盖城乡、功能完善高效的现代化公共服务设施网络，不断提升居民获得感、幸福感和安全感。

- **教育：**普惠均衡，保障基础教育设施配置，扩大优质教育资源有效供给；拓终身教育设施布局，促进实现全民学习型社会。规划保留白马镇初级中学，迁建白马镇中心小学，新建白马镇第二中心幼儿园。
- **医疗：**病有所医，规划迁建白马镇中心卫生院，依托镇区综合医疗机构，构建“卫生院+卫生服务站”为基础，覆盖城乡、服务优质的医疗卫生体系。
- **文化：**以文惠民，推进白马镇文体中心建设，结合村级生活圈，保留改善行政村文化礼堂，完善各级文化设施服务体系。
- **体育：**全民健身，结合文体中心建设，结合滨水步道增设户外运动健身器材，完善全民建设设施体系。丰富休闲体育设施配置，社区居民10分钟可达健身设施。
- **老弱：**安心无忧，推进养老服务设施全覆盖。完善残疾人和儿童福利设施。保留现状桃源居康养中心，规划新建白马镇养老院，完善“一老一小”服务设施体系。



07

历史文化空间

7.1 历史文化保护

7.2 魅力空间塑造

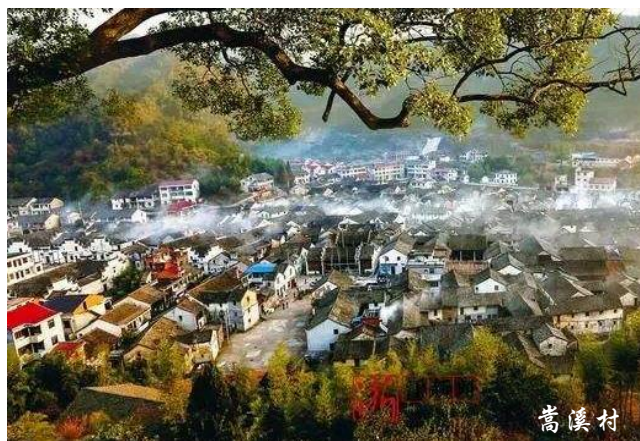
7.1 历史文化保护

延续“万年文脉、古韵嵩溪”文化品牌

新石器	隋	唐	宋	明	清
高升遗址	前楼傅氏	水阁宣氏	柳溪傅氏	明土库	嵩溪诗社
白马镇利丰村南郊出土高升文化遗址，证明新石器时代已经有人类定居。	隋朝时期，前楼傅氏在此定居。	唐朝时期，水阁宣氏迁居至此。	南宋建炎初，随宋室南渡，裔迁柳溪，遂成主姓，名傅宅。南宋庆元年间建白马桥。	1619年，荷兰商人在感德乡（今白马镇）建成土库，至今风貌遗存完好，为世界仅存9大土库之一。	清康熙年间，徐敬臣创立了名闻遐迩的“嵩溪诗社”“嵩溪吟社”“嵩溪学社”继遗风浓氛围，嵩溪人人能诗善画。
					
邵氏宗祠			白马桥	白马土库	徐氏宗祠

构建完整的历史文化保护体系

- 1 国家级历史文化名村，嵩溪村
- 1 国家级传统村落，嵩溪村
- 3 省级文物保护单位，土库、嵩溪建筑群、嵩溪石灰窑群遗址
- 2 县级文物保护单位，高升遗址、柳氏宗祠
- 4 文物保护点，豪墅花厅、贾氏宗祠、张氏宗祠、傅孟公祠
- 21 历史建筑，嵩溪职思居等21处

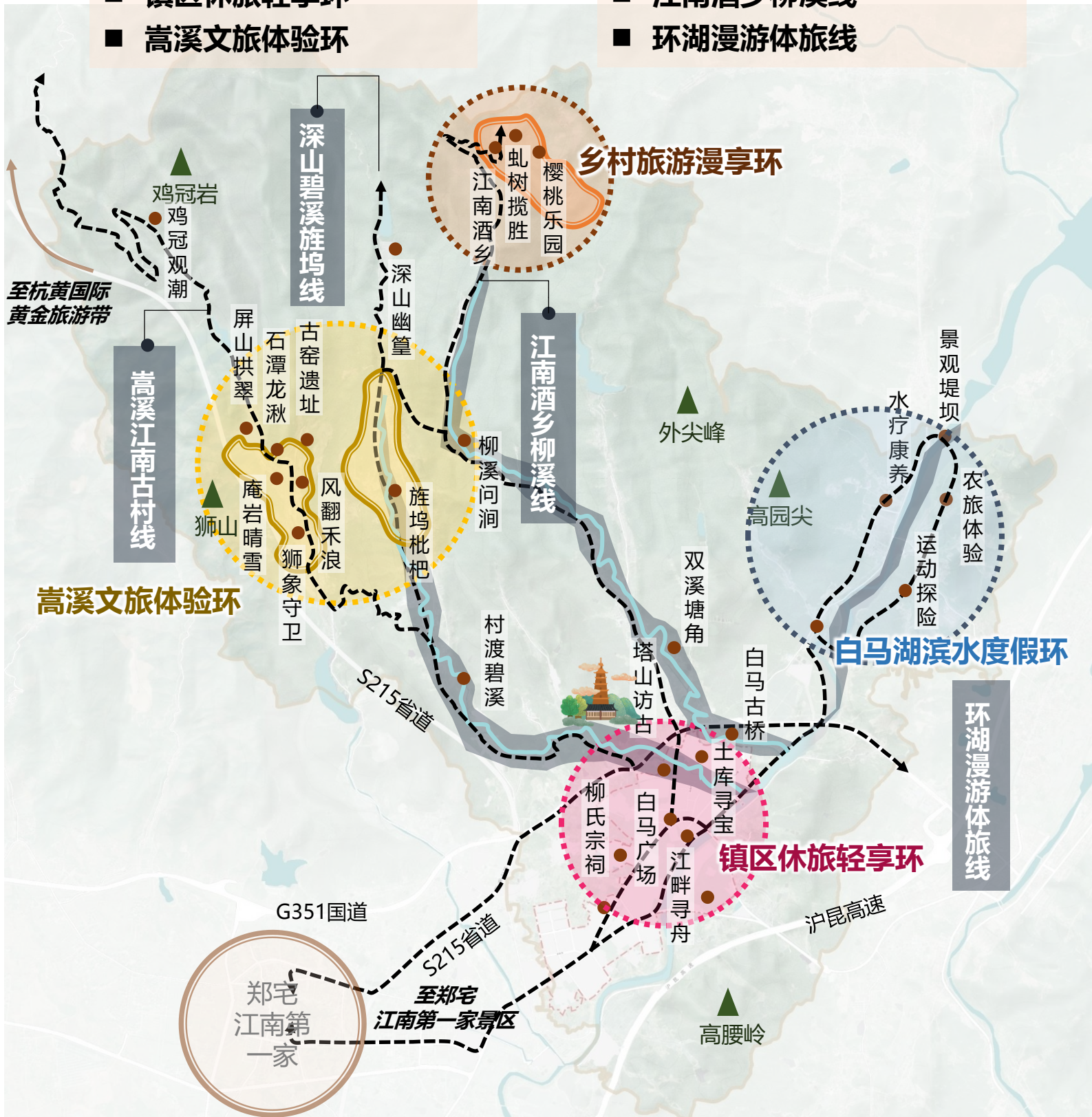


7.2魅力空间塑造

四大文旅服务环，四大主题游线，塑造白马魅力空间

- 乡村旅游漫享环
- 白马湖滨水度假环
- 镇区休旅轻享环
- 嵩溪文旅体验环

- 深山碧溪旌坞线
- 嵩溪江南古村线
- 江南酒乡柳溪线
- 环湖漫游体旅线



08

安全韧性支撑体系

8.1 便捷的道路交通体系

8.2 健全的市政基础设施体系

8.3 稳固的城市安全体系

8.2 健全的市政基础设施体系



给水工程规划

- 采用集中供水。规划远期保留现状2座自来水厂，分别是白马镇旌坞水厂和里傅水厂。
- 优化用水结构，提高水资源利用效率，全面建设节水型社会。
- 保留现状自来水厂，构建“多中心供给、组团式保障、网络化输配，集约型调度”供水模式。



供电工程规划

- 规划新建220千伏刘店变，远景谋划搬迁110千伏白马变。
- 构建以骨干电网电源清洁输入为主、区内发电为辅的供电格局，形成绿色电力输送体系。



燃气工程规划

- 以安全、稳定、可靠供气为前提，加大天然气利用力度，促进经济、能源、环保相协调的可持续发展。
- 全县燃气普及率达到100%。



排水工程规划

- 采取排水体制为雨污分流制，污水经管网收集后输送至第二污水处理厂，处理达标后排放。
- 坚持集中和分散相结合、截污和治污相协调，完善污水、污泥处理，提升再生水品质扩大应用。
- 完善雨水排放，强化治理积水点、易涝区。



通信工程规划

- 规划保留白马邮政所，按照“三网融合、设施共建”理念，统筹推进新一代移动通信网（包括5G）、互联网和广播电视网建设。



环卫工程规划

- 按照垃圾处理“无害化、资源化、减量化和产业化”要求，推行垃圾分类，推进建筑垃圾资源化利用，加强医疗、危险固体废物源头控制。

8.3 稳固的城市安全体系

水安全保障体系

- 建成洪旱无虞、供水无忧、饮水放心、亲水宜居的“白马水网”。推动水库提能保安工程，规划新建嵩溪水库。推动跨域重大水利工程，协同诸暨共建安华水库（浦江段）扩容提升工程。

消防安全规划

- 规划设置乐门大道消防救援站，负责白马镇安全生产和消防安全综合监督管理、森林消防、自然灾害类等突发事件和综合防灾减灾救灾工作。

抗震防灾规划

- 白马镇属于地震基本烈度6度地区，一般工业与民用建筑抗震措施按照6度标准设防，城市的生命线及主要工程系统的关键生产用房以及大型公共建筑的构造措施应按7度标准设防。

地质灾害防治规划

- 建立并完善地质灾害监测预报及群测群防体系，实现地面沉降实时监测与预警及防治动态管理。对镇内的水雨情自动监测，建立预警体系，划定预警等级。



为进一步完善规划草案，使规划更加充分体现出白马人民对美好生活的愿望，现开展公众意见征询。

公示时间为2024年5月23日——2024年6月21日，共30天。

居民可通过白马镇人民政府政务公开专栏（<http://www.pj.gov.cn/col/col1229198196/index.html>），通过来信或发送电子邮件方式提出宝贵意见和建议，为白马未来的高质量发展贡献您的智慧。

邮寄地址：浦江县白马镇浦东路2号。

电子邮箱：1107160152@qq.com。

来信来函请于信封或邮件标题标注“白马镇国土空间总体规划意见建议”字样。

