



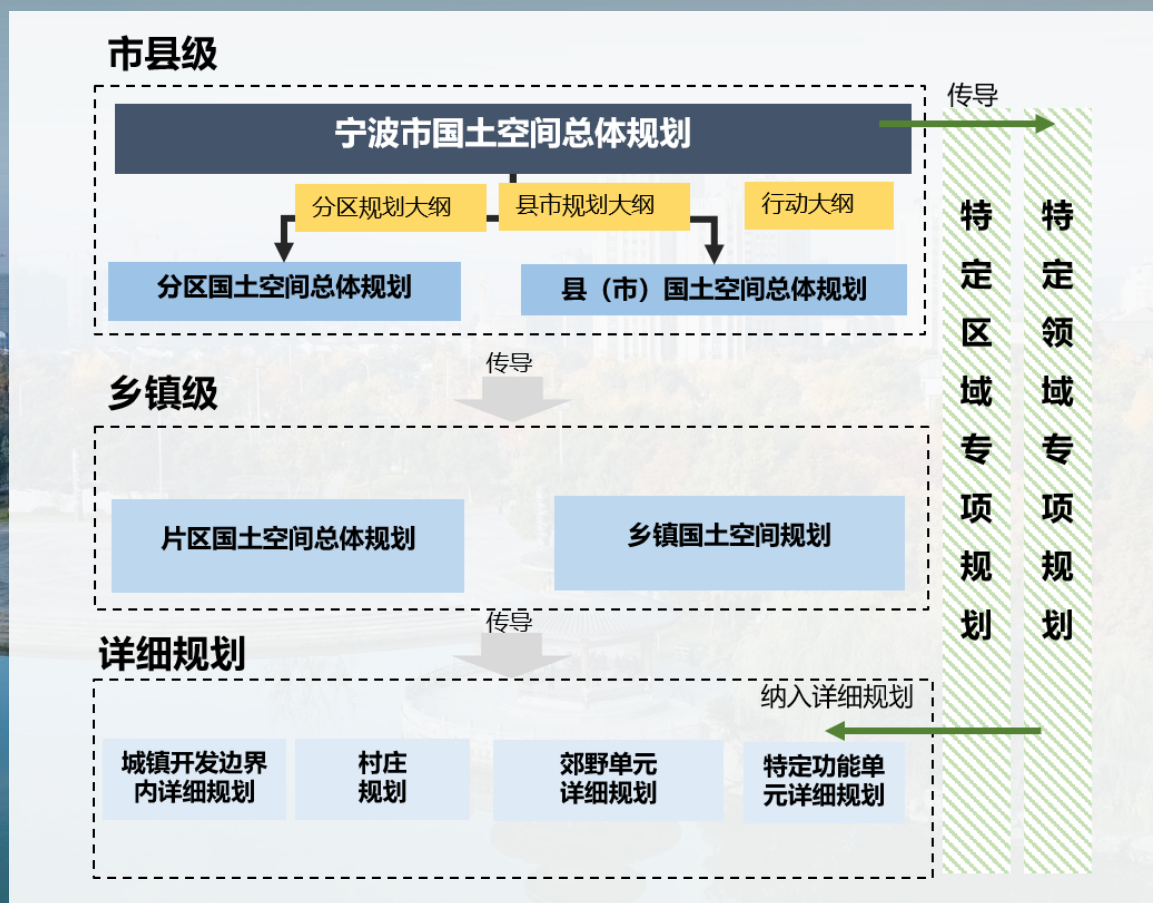
余姚市国土空间总体规划

TERRITORIAL SPATIAL MASTER PLANNING OF YUYAO
(2021-2035 年)

前言

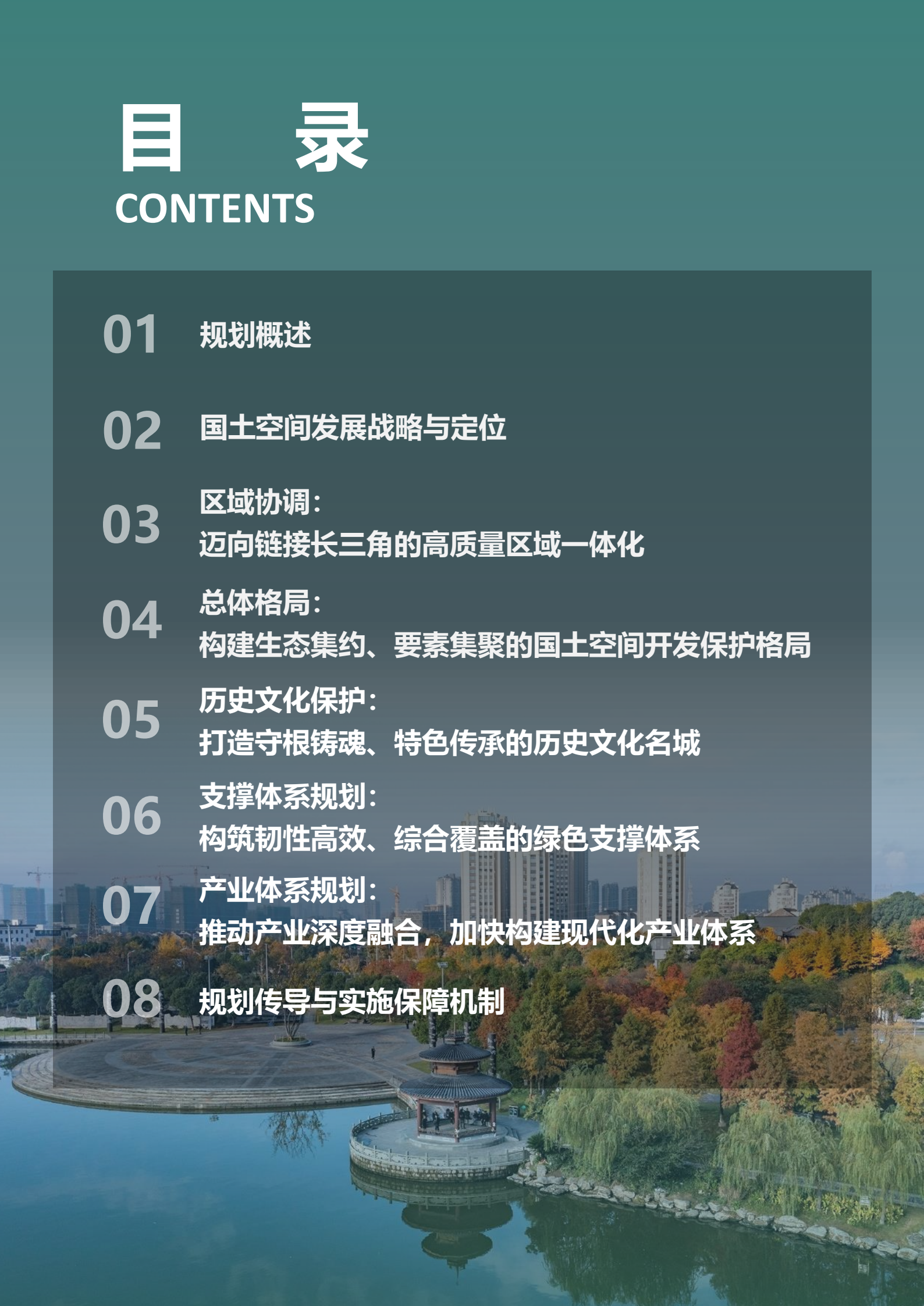
FOREWORD

围绕建设更具影响力、更具美誉度、更具幸福感的现代化美好活力“最名邑”的奋斗目标，立足余姚的资源环境禀赋和经济社会发展需求，立足深入践行“三个务必”，积极投身强国复兴的时代大潮，在忠实践行“八八战略”、争创社会主义现代化先行市、高质量发展建设共同富裕先行地的进程中奋力争先进位，落实浙江省级、宁波市级国土空间总体规划的传导要求，推动城乡统筹，彰显历史人文特色，科学划定“三区三线”，全面推进全域国土空间治理体系和治理能力现代化，形成绿色安全、集约高效、美丽宜居、协同融合、活力蓬勃和特色鲜明的市域国土空间格局，特编制本规划。



目 录

CONTENTS

- 
- 01 规划概述
- 02 国土空间发展战略与定位
- 03 区域协调：
迈向链接长三角的高质量区域一体化
- 04 总体格局：
构建生态集约、要素集聚的国土空间开发保护格局
- 05 历史文化保护：
打造守根铸魂、特色传承的历史文化名城
- 06 支撑体系规划：
构筑韧性高效、综合覆盖的绿色支撑体系
- 07 产业体系规划：
推动产业深度融合，加快构建现代化产业体系
- 08 规划传导与实施保障机制

01

规划概述

1.1 余姚概况

1.2 规划范围与期限

1.1 余姚概况



行政区划

下辖**6街道14镇1乡**

分别朗霞街道、低塘街道、阳明街道、凤山街道、兰江街道、梨洲街道、泗门镇、马渚镇、陆埠镇、丈亭镇、黄家埠镇、河姆渡镇、小曹娥镇、三七市镇、临山镇、牟山镇、大隐镇、梁弄镇、四明山镇、大岚镇、鹿亭乡。

2020年第七次人口普查 数据



人口规模

常住人口**125.40万人**，城镇化率**80.85%**。

2020年余姚市国民经济和社会发展统计公报 数据



经济发展

国民生产总值**1220.72亿元**

三产结构为**4.1：57.5：38.4**

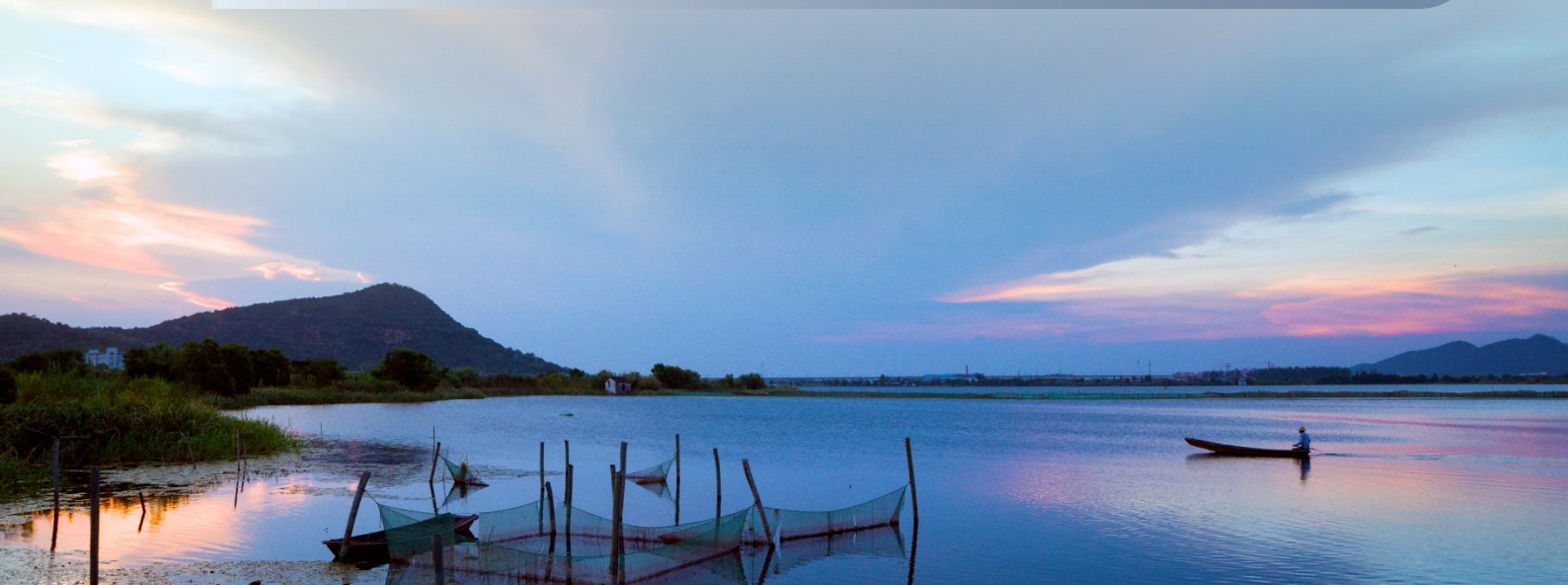


自然地理特征

五山——四明山区、翠屏山区

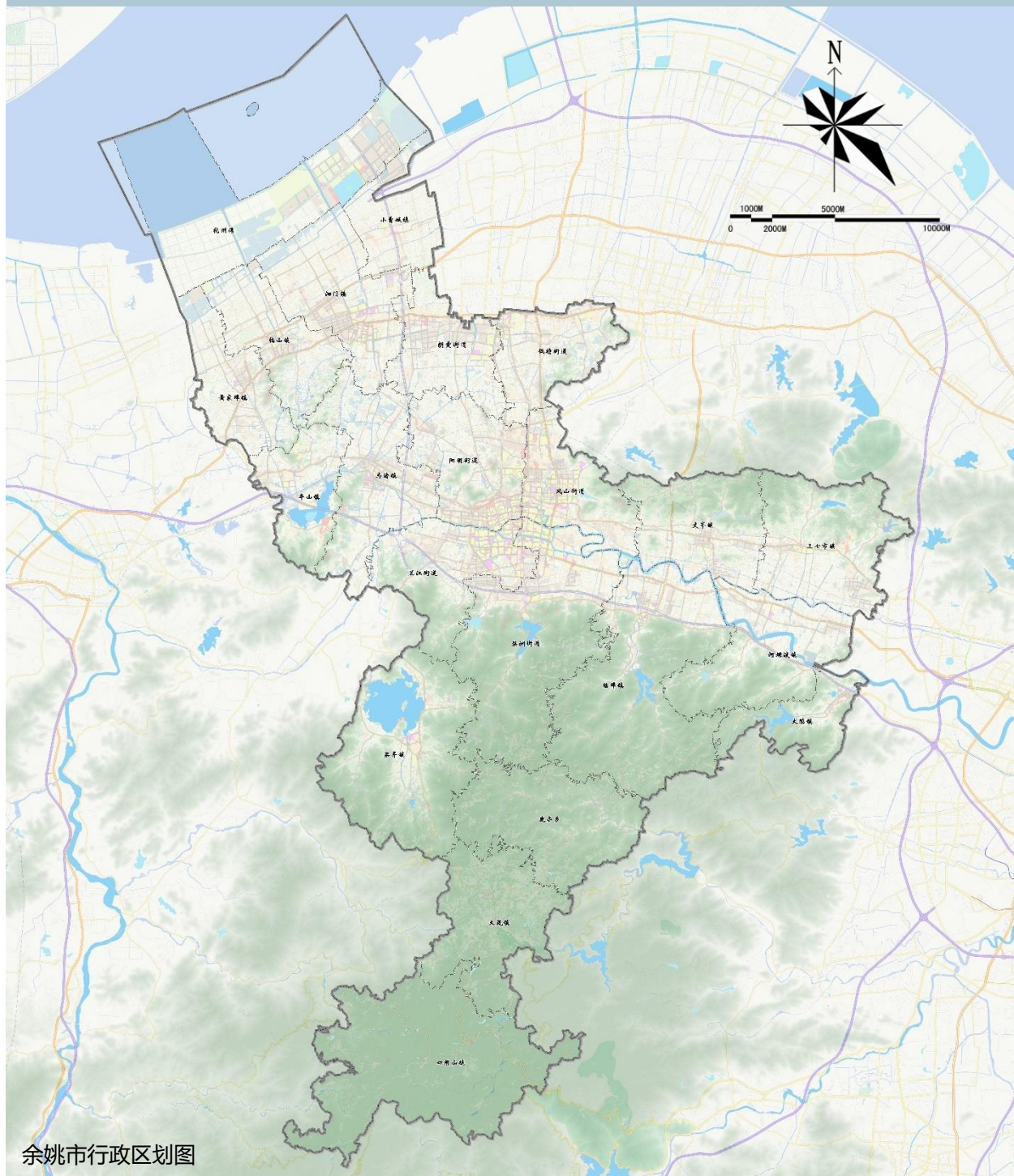
一水——姚江、四明湖、牟山湖

四分田——姚北四镇、主城区与姚北副城的过渡地带



1.2 规划范围与期限

- 余姚市行政管辖范围的陆域和海域，包括六街道与十五个乡镇。



规划目标年至2035年，
规划近期至2025年，
远景展望至2050年。

02

国土空间发展战略与定位

2.1 国土空间开发保护战略

2.2 目标愿景与城市性质

2.3 合理引导人口增长

2.1 国土空间开发保护战略

区域链接

强化杭甬主通道，拓展上海新通道，深度链接长三角核心城市



确立融杭通道主门户

拓展接沪发展新通道

重点布局北翼“城湾聚合”发展廊道

湾区联动，组群集聚

南北融合，组合同城

组群聚合



产业赋能



建立平台经济导向下的产业空间精明增长

重点发力创新链与产业链深度融合

两山转化



重视本底空间保护提升，打造全域生态人文魅力体系

魅力余姚



整合生态人文要素，塑造全域魅力体系

2.2 目标愿景与城市性质



区域维度

体现上层战略、
明确区域定位
需要突破



趋势维度

贯彻把握十四
五规划纲要重
要决策方向



历史维度

发展25年 余姚关键
词：历史文化、长
三角、先进制造



地方维度

把握城市特色
优势，提高城
市竞争力

● 目标愿景

现代化美好活力 “最名邑”

● 城市性质

中国—中东欧国际产业合作新高地

革命老区共同富裕样板地

浙东历史文化标识地

2.3 合理引导人口增长

▶ 人口规模

到2025年：



余姚常住人口：135万人左右

到2035年：

余姚常住人口：150万人左右

▶ 城镇化率

到2025年：



城镇化率：85%

到2035年：

城镇化率：90%



03

区域协调

迈向链接长三角的 高质量区域一体化

3.1 长三角：融入战略通道，定位中心腹地

3.2 杭州湾：链接湾区通道，打造反磁力中心

3.3 余慈城区：山海城湾联动，整合北部中心

3.1 长三角：融入战略通道，定位中心腹地

衔接一体化部署，融入长三角协作

完善圈层网络交通，融入核心战略廊道。



一体化交通互联

- 轨道上的长三角基本建成，省际公路通达能力进一步提升。

跨界区域共建共享

- 前湾新区成为沪浙合作发展区、上海配套功能拓展区、非核心功能疏解承载地。

国际开放平台共建

- 中意宁波生态园成为国际产业双向合作重点平台。

生态人文协同保护

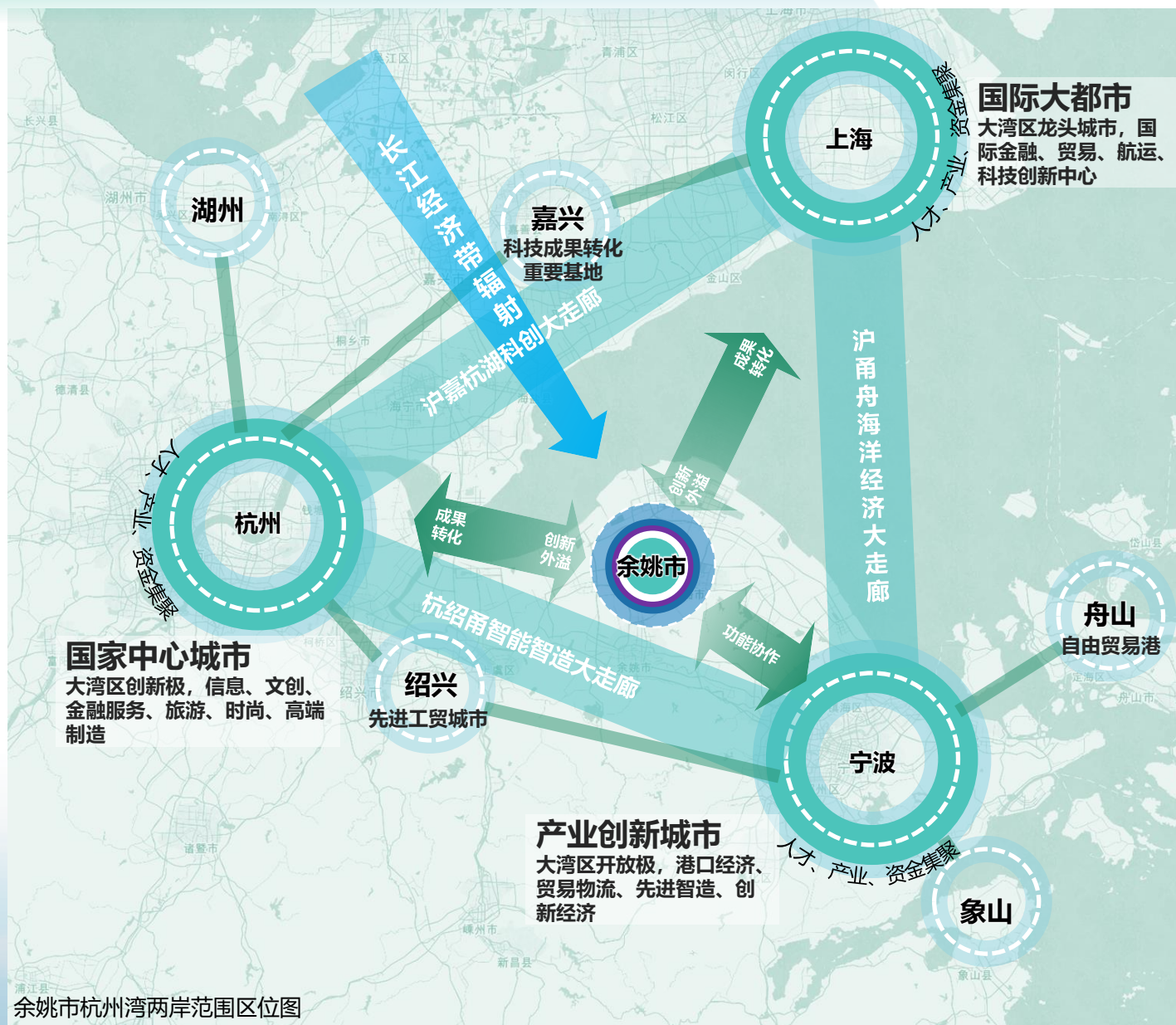
- 杭州湾湾区生态环境将进一步提升。

余姚市长三角范围区位图

3.2 杭州湾：链接湾区通道，打造反磁力中心

链接湾区通道，打造门户枢纽

打造宁波大都市向湾发展的要素流动中枢，杭绍甬一体化的门户板块。



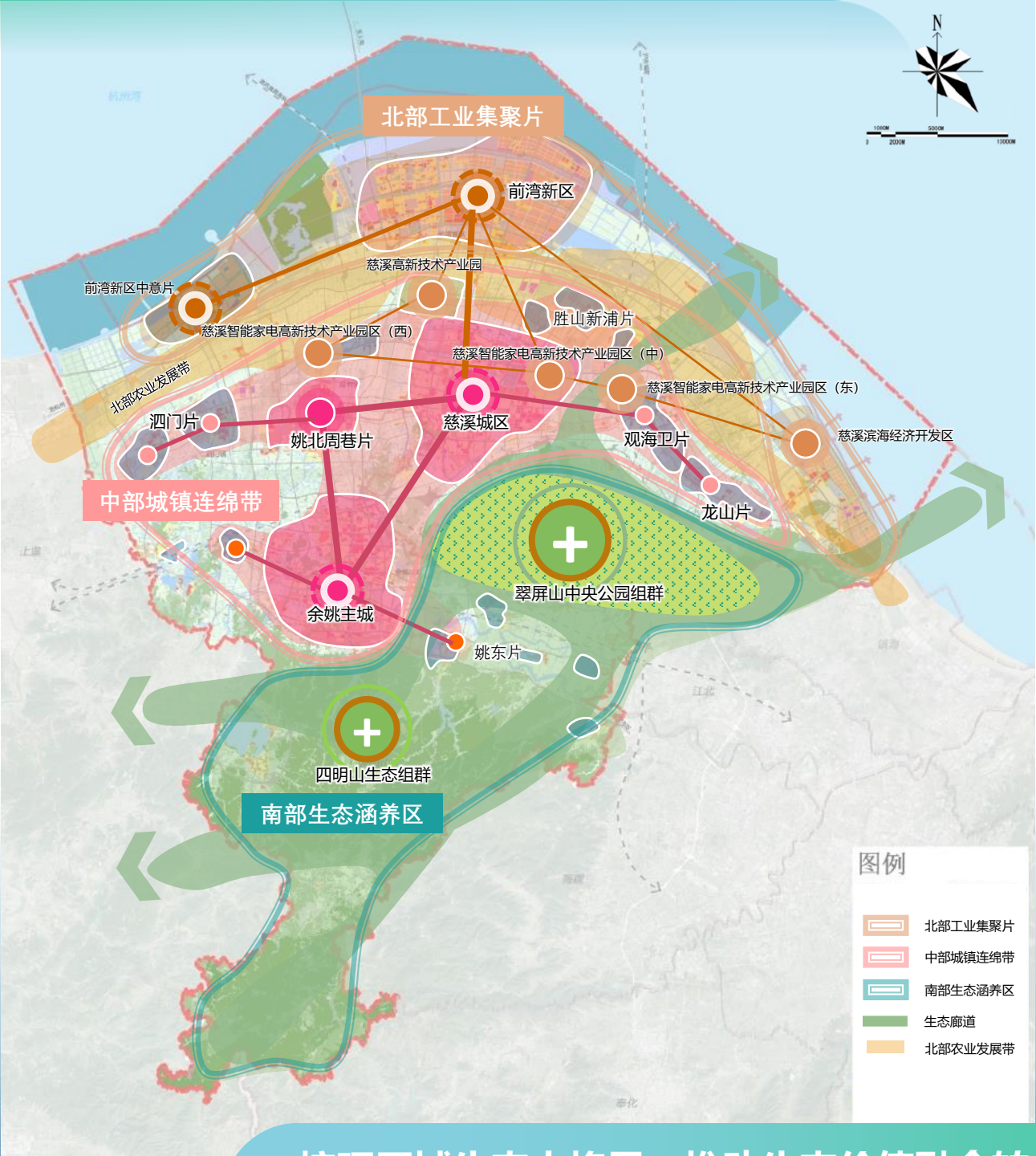
承接创新外溢，
打造反磁力中心

全面把握市内多个“隐形冠军”民营企业优势，重点承接核心城市功能疏解和产业配套的重点领域，打造成为湾区特色产业转化高地。

3.3 余慈城区：山海城湾联动，整合北部中心

落实宁波大北部要求，引领北部城镇体系融合

全面提升区域级医疗、文化、体育等公共服务能力，完善市级服务设施，打通廊道，完善多通道轨道交通连接，提升北部交通体系，构建北部同城化交通。



梳理区域生态大格局，推动生态价值融合转化
协同提升翠屏山生态绿心，融入山水联动发展模式，
构建“一带一核、三片三通道”的协同格局。

04

总体格局

构建生态集约、要素集聚的 国土空间开发保护格局

4.1 国土空间开发保护格局

4.2 保障集中连片、特色优质的农业空间

4.3 锚固山海相望、水绿相融的生态空间

4.4 塑造格局清晰、产城融合的城乡空间

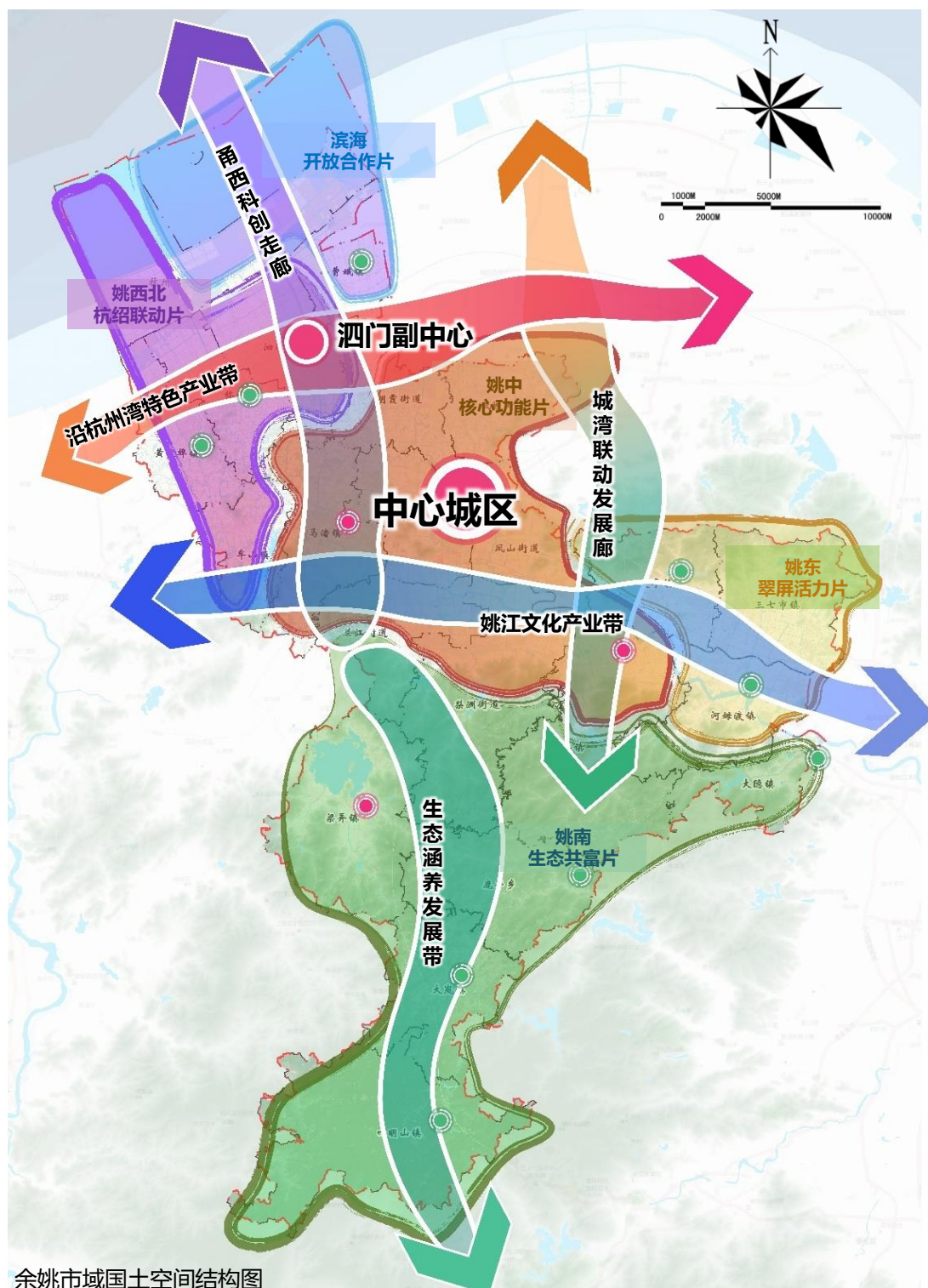
4.5 产业协作，陆海协同，高质量实现陆海统筹发展

4.6 强化“三线”空间管控

4.1 国土空间开发保护格局

■ 一主一副五片区，两廊三带融山海

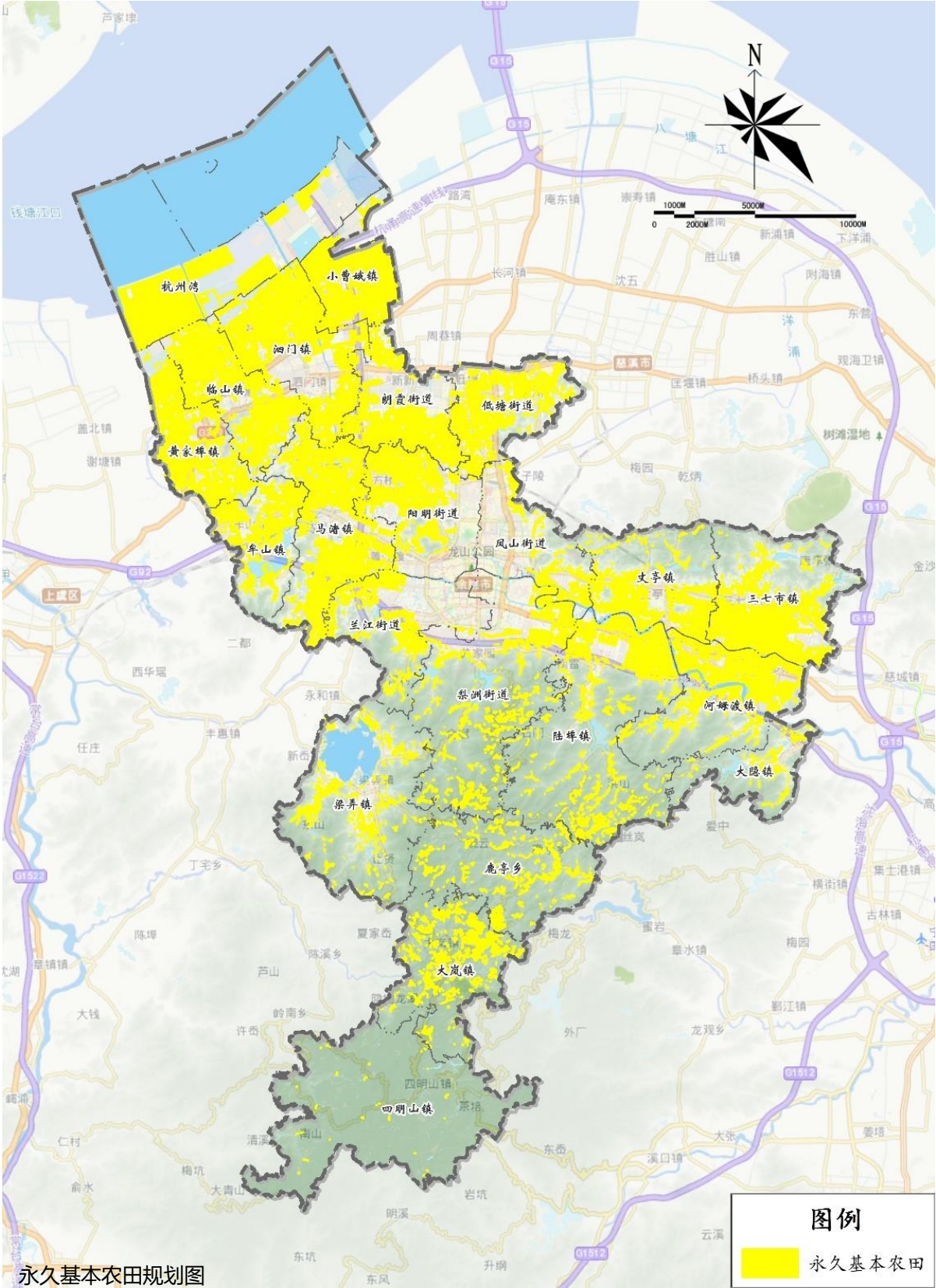
- **一主一副**：指中心城区、泗门副中心；
- **五片区**：指姚中核心功能片、姚西北杭绍联动片、滨海开放合作片、姚东翠屏活力片和姚南生态共富片；
- **两廊**：指甬西科创走廊和沿G228城湾联动发展廊；
- **三带**：指生态涵养发展带、沿杭州湾特色产业带和姚江文化产业带；



4.2 保障集中连片、特色优质的农业空间

■ 优先划定永久基本农田

落实最严格的耕地保护制度，保质保量划定永久基本农田。
建立完善基本农田储备区,实施现有耕地提质改造，促进耕地规模化、集中化。



4.2 保障集中连片、特色优质的农业空间

■ 重点发展一圈四带的农业农村空间结构

一圈

城市农业发展圈

大力发展设施蔬菜、时鲜蔬菜、休闲渔业、生态园林以及插花式、镶嵌式景观农业

四带

滨海农业产业带、姚西农业产业带、姚东农业产业带、山区农业产业带



■ 引导村庄合理布局

结合“双评价”、各村人口经济情况、村庄现状建设用地和配套条件情况，对城镇开发边界范围外现状行政村提出**五种建设模式引导**



集聚建设类

中心村建设为导向，进一步集聚人口和发展资源。



城郊融合类

以城乡融合发展为主线，推动乡村就地社区化与农民市民化。



整治提升类

以村庄全域整治为重点，在原有规模基础上有序推进改造提升。



特色保护类

聚焦乡村历史文化资源保护与传承，统筹保护、利用与发展。



搬迁撤并类

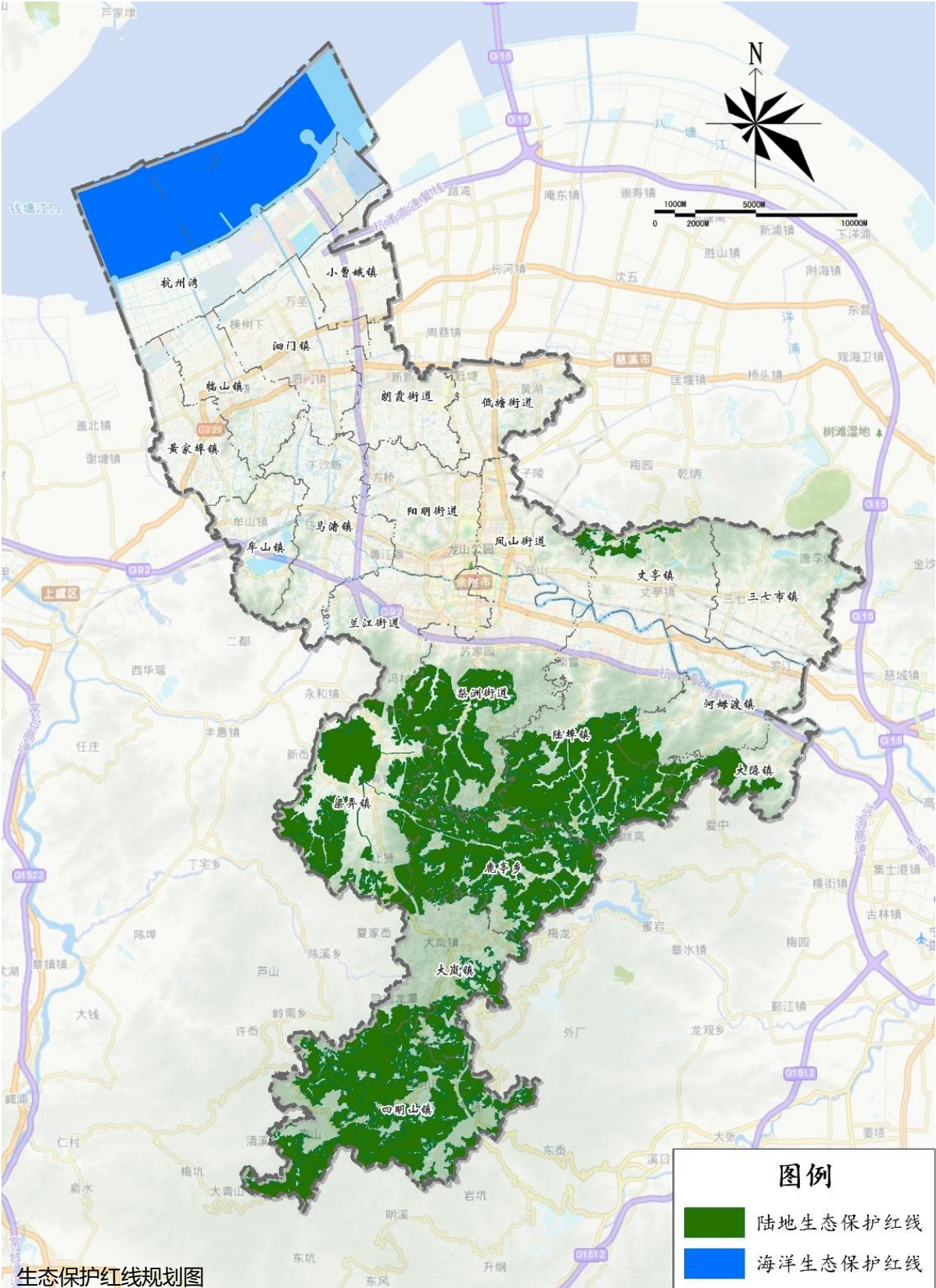
严格限制新建、扩建活动，有序推进村庄搬迁撤并。



4.3 锚固山海相望、水绿相融的生态空间

■ 科学划定生态保护红线

严格保护自然保护地、湿地公园、饮用水水源保护区等，划定全域生态保护红线范围内坚持严格保护、分级管控、损害追责、违法严惩原则。



4.3 锚固山海相望、水绿相融的生态空间

■ 构建一江穿城过，多廊串山海的生态格局



一江

余姚江从西到东，贯穿余姚市区；



多廊

联系主要山体和滨海空间的多条廊道；



山海

南部四明山及周边鲤鱼山、堰头山、翠屏山等山体余脉；北部杭州湾海域；

划定陆域环境管控单元 27个

优先保护单元——9个

重点管控单元——17个

一般管控单元——1个

划定海域环境管控单元 2个

优先保护单元——1个

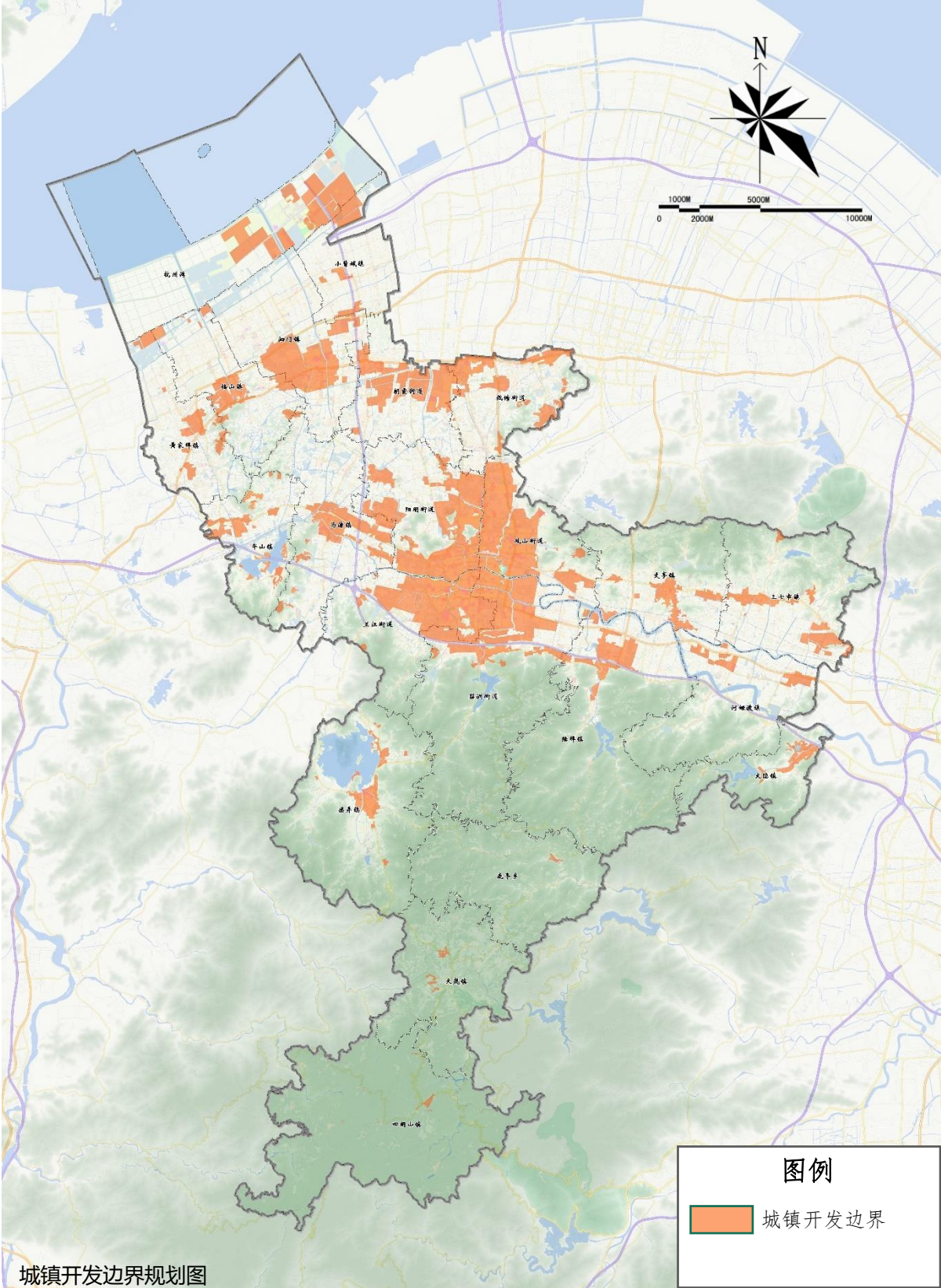
重点管控单元——1个



4.4 塑造格局清晰、产城融合的城乡空间

■ 合理划定城镇开发边界

基于国土空间开发适宜性与资源环境承载力评价，优化城镇空间结构，划定城镇开发边界，作为在一定时期内允许开展城镇开发和集中建设的空间。



4.4 塑造格局清晰、产城融合的城乡空间

■ 构建城乡一体化发展体系

至2035年，市域形成“余慈城区—重点镇—一般镇”的三级城镇体系。

余慈城区

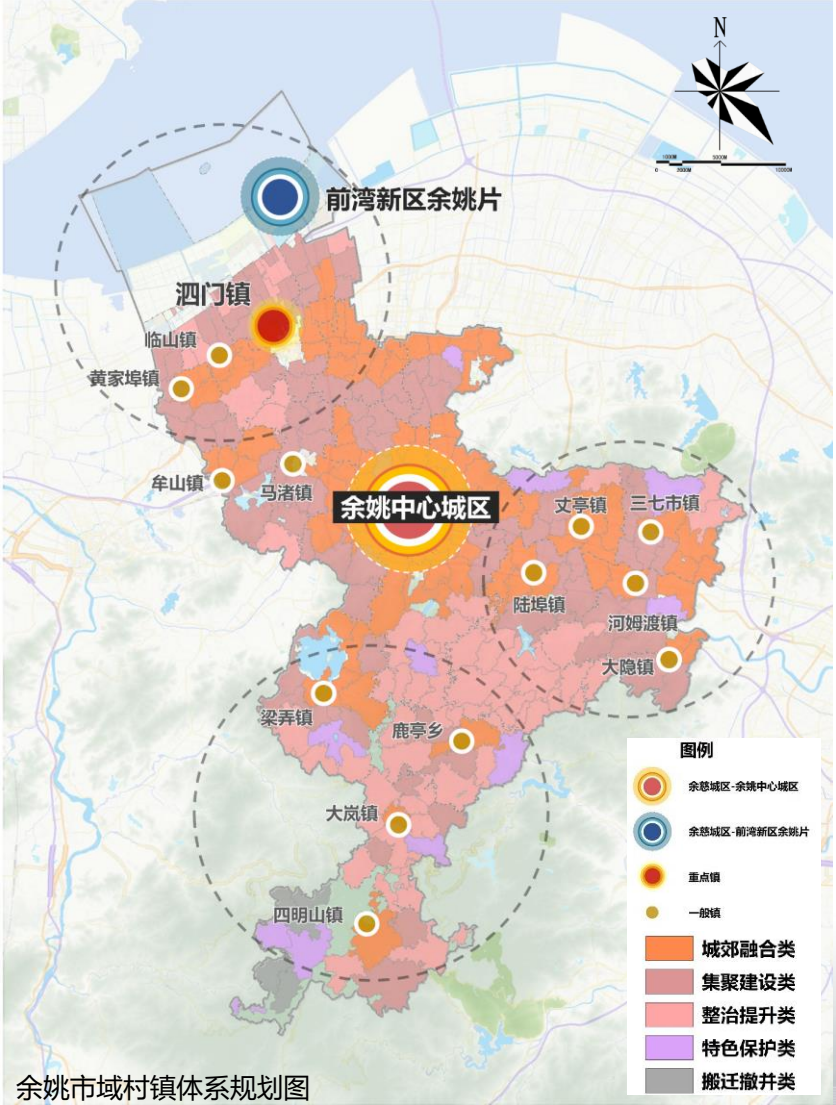
•	数量	包含
余慈城区	1	中心城区（六街道）
	1	前湾新区余姚片（杭州湾地区及小曹娥镇）

重点镇

•	数量	包含
重点镇	1	泗门镇

一般镇

•	数量	包含
一般镇	3	陆埠镇、临山镇、马渚镇
	10	牟山镇、丈亭镇、梁弄镇、河姆渡镇、黄家埠镇、三七市镇、四明山镇、大隐镇、大岚镇、鹿亭乡



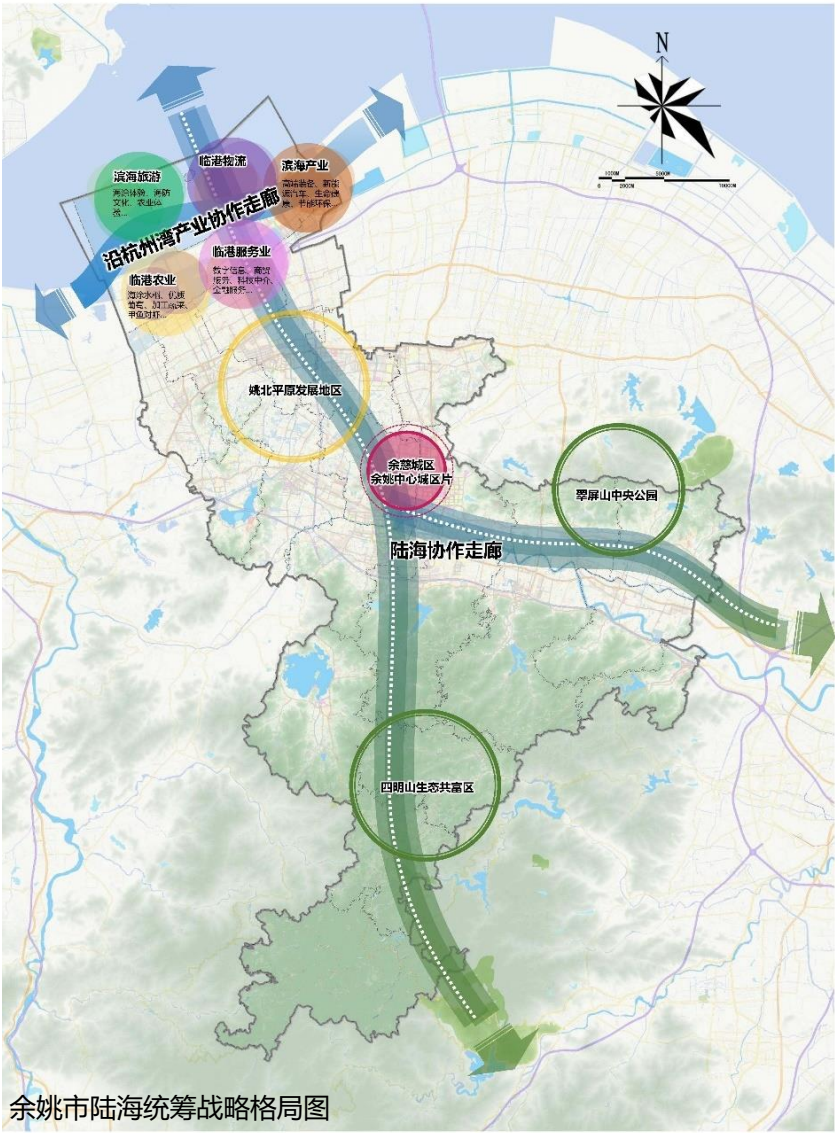
4.5产业协作，陆海协同，高质量实现陆海统筹发展

■ 优化海洋空间布局

- 落实上位规划传导的海洋功能分区，划定海洋生态保护红线与海洋生态控制区，加快围填海历史遗留问题分类处理，实现各类用海分区协调有序发展。

■ 推进沿湾产业协作

- 践行大湾区战略，依托省级“万亩千亿”大平台，推进杭绍甬湾区产业协作，促进杭州湾金南翼产业能级跃迁，支撑宁波现代化滨海大都市沿海产业带高质量发展。



■ 强化陆海协同

- 挖掘余姚山海林田湖的资源要素禀赋，打通山海生态廊道，积极探索翠屏山、四明山等区域两山转换通道与沿海大平台优质产业协同路径，促进余姚地区“北产、中城、南生态”整体功能布局的高质量实现。



4.6 强化“三线”空间管控

■ 严格保护永久基本农田

- 落实最严格的耕地保护制度，保质保量划定永久基本农田。建立完善基本农田储备区，实施现有耕地提质改造，促进耕地规模化集中化。

■ 科学划定生态保护红线

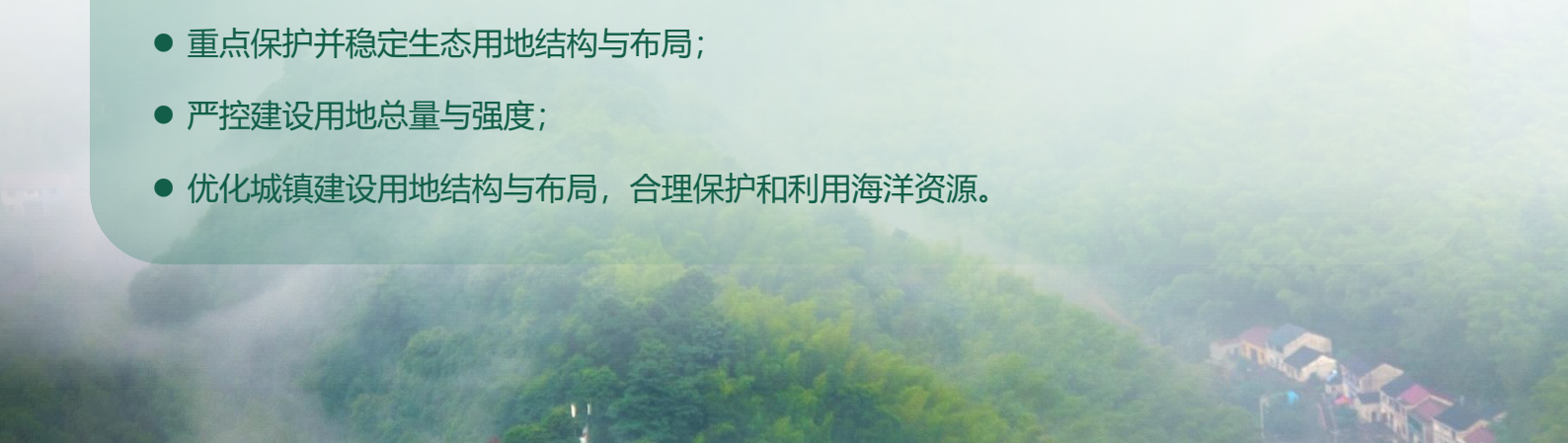
- 严格保护自然保护区、森林公园、地质公园、湿地公园、饮用水水源保护区等，划定全域生态保护红线。生态保护红线范围内坚持严格保护、分级管控、损害追责、违法严惩原则。

■ 城镇开发边界集约高效

- 基于国土空间开发适宜性评价及资源环境承载力评价，优化城镇空间结构，划定城镇开发边界，作为在一定时期内允许开展城镇开发和集中建设的空间。

■ 合理统筹国土空间规划分区

- 优先保护耕地和永久基本农田，推动乡村振兴；
- 重点保护并稳定生态用地结构与布局；
- 严控建设用地总量与强度；
- 优化城镇建设用地结构与布局，合理保护和利用海洋资源。



05

历史文化保护

打造守根铸魂、特色传承的 历史文化名城

5.1 保护目标

5.2 构建全覆盖、更完善的历史文化遗产保护体系

5.1 保护目标

- 充分发掘余姚的文化内涵，保护余姚文化遗产及其历史环境，突出、发扬历史文化名城的价值与特色，继承、弘扬余姚优秀传统文化。
- 处理好历史文化遗产保护与城市社会经济发展的关系，通过历史文化名城保护促进文化彰显、民生改善、环境提升，推动余姚经济、社会、环境的可持续发展。



阳明文化



河姆渡文化



红色文化



5.2 构建全覆盖、更完善的历史文化遗产保护体系

■ 文保单位

8 处全国重点文物保护单位

105 处市级文物保护单位

11 处省级文物保护单位

97 处文物保护点

■ 历史文化名镇名村

3 个省级历史文化名镇

梁弄镇、临山镇和泗门镇

1 个国家历史文化名村

柿林村

3 个省级历史文化名村

横坎头村、金冠村和中村

1 个宁波市级历史文化名村

浪墅桥村

■ 历史文化街区

3 处历史文化街区

武胜门、府前路与保庆路



5.2 构建全覆盖、更完善的历史文化遗产保护体系

■ 大运河保护利用

- ✓ 严格保护浙东大运河传统文化，加快建设宁波大运河国家文化公园；
- ✓ 深入挖掘运河文化资源，形成一批具有宁波大运河特色和国际影响力的文化品牌活动、精品线路和体验项目，形成大运河文化活态传承典范；
- ✓ 科学划定历史文化保护区、城市新型功能培育区、港航转型发展区和其他城镇建设空间，彰显运河沿线城镇历史人文特色，丰富活化城市魅力空间，提质转型运河航运功能。

■ 非物质文化遗产

2 项国家级非物质文化遗产

9 项省级非物质文化遗产

29 处宁波市级以上非物质文化遗产

■ 古树名木

732 株古树名木



06

支撑体系规划

构筑韧性高效、综合覆盖的 绿色支撑体系

6.1 打造公铁水空一体的多元综合交通体系

6.2 打造同城共享的公共服务设施体系

6.3 构建绿色高效的市政基础设施体系


6.4 形成安全韧性的防灾减灾体系

6.1 打造公铁水空一体的多元综合交通体系

■ 至规划期末，实现45-30-15交通圈

对外交通圈： **45**分钟：上海、杭州

区域通达圈： **30**分钟：宁波、慈溪、前湾新区

通勤圈： **15**分钟：市区至北部和东部组团

- 构建**多网融合**的铁路与轨道交通体系
- 打造**智慧高效**公路网
- 水路复兴，航空为辅，丰富集疏运体系



6.1 打造公铁水空一体的多元综合交通体系



铁路网

“两高一普一货”铁路网

构建环湾集疏运网络，提升萧甬铁路与杭甬客专服务水平，谋划站点能级提升。



轨道交通

完善余慈城区轨道线网

推进余慈城区快线建设，提升余甬城际服务能力，谋划轨道加密线建设。



水路航运

推动水路复兴

近期开展入海航道与中意码头建设，同时结合西货站货运功能整合设想，建设余姚东港区，远景预留西港区。



航空体系

通航为辅，丰富体系

结合旅游度假区建设，远景布局大岚通用机场。



高速路网

“一纵三横”的高速路网

推进杭绍甬智慧高速建设，谋划慈余高速南延，谋划余慈东西向高速建设。



快速路网

布局“三横三纵”快速路网

推进公园大道（梁周线-古乍线）改建与余慈大道（G228），谋划构建余慈城区南北向市域快速路；推进东海大道（姚北大道）西延、姚慈路建设与公园大道（古乍线）改造，推动市域东西向快速路建设。

6.2 打造同城共享的公共服务设施体系

■ 对接主城，构建等高一体的城乡生活圈



- 至2035年幼儿园5分钟生活圈覆盖率超过80%，小学10分钟生活圈覆盖率超过50%，初中15分钟生活圈覆盖率超过50%，优化义务段、学前段教育机构的服务水平；重点落实宁职院余姚校区、一职校、三中、八中等市级及以上教育设施的建设。



- 至2035年人均床位达到6.8张以上，完成第四医院的建设，谋划中心城区北部综合医院，进一步完善宁波市浙东区域医疗中心建设。



- 至2035年，每10万人拥有的博物馆、图书馆、演出场馆、美术馆等文化艺术场馆数量达到5处，人均文化设施用地达到0.3-0.6平方米，人均体育场地达到3.2平方米。



- 加快构建普惠互助型养老服务体系，完善养老服务供给体系，至2035年，每万名老人拥有机构养老床位数300张以上；迁建余姚市社会福利院、余姚市救助站，改建提升余姚市殡仪服务中心。



6.3 构建绿色高效的市政基础设施体系

1

给水：规划余姚市域由12座水厂联网供水，新建姚北水厂与大岚水厂，支撑中心城区能级跃迁与四明山旅游度假区发展。



2

污水：保留提升现状2座污水处理厂，新建姚北净水厂、中意净水厂，提升全域污水处理能力。



3

电力：新建特高压宁绍变，保留并扩容500kv河姆变；保留现有220kV变电站，新建舜水变、世南变220kv变电站；谋划大岚抽水蓄能电站。



4

燃气：远期增加甬台温复线输气管输气源；规划保留现状余姚门站，新建余姚北燃气门站。



5

环卫：保留现状小曹娥垃圾焚烧发电厂；新建厨余处理厂，位于中意；建议在中意区域内新建设小曹娥固废生态处理中心。



6.4 形成安全韧性的防灾减灾体系



防洪排涝

规划中心城区防洪标准达到50年一遇标准，其他各镇达到20年一遇标准；中心城区内涝防治标准达到50年一遇标准其他各镇达到20年一遇标准。



消防

消防站布点以标准型普通消防救援站为主，普通消防站责任区不大于7平方公里，郊区普通消防站责任区不大于15平方公里，消防相应平均时间城市地区小于5分钟，城郊结合部小于8分钟，农村地区小于15分钟。



人防

建立布局合理的防护工程体系，中心城区按照按人均人防工程建筑面积 2.0-4.0 平方米确定配建指标，人防重点镇人均人防工程建筑面积 1.5-2.2 平方米确定配建指标。



防震

根据城市抗震设防区划与建筑场地类别划分，合理进行城市规划布局与工程建设项目的选址。在重点地域进一步开展城市活断层探测和危险性评估工作。



应急避难场所

应急避难场所安置人口按不少于常住人口15%设置，建筑抗震设计应不低于7度地质影响，防御设计标准高于防洪标准所确定的淹没水位。



地质灾害防治

建立余姚市地质灾害综合数据库，划分风险管控区，分类制定地质灾害防控措施。加强监测，建立地质灾害预警系统，强化工程建设前的地质灾害危险性评估，对已经修建的工程，要采取补救措施，防止发生地质灾害。



07

产业体系规划

推动产业深度融合， 加快构建现代化产业体系

7.1 建立平台经济导向下的产业空间精明增长

7.2 重点发力创新链与产业链布局

7.3 产业空间布局

7.1 建立平台经济导向下的产业空间精明增长

■ 余姚传统工业用地模式

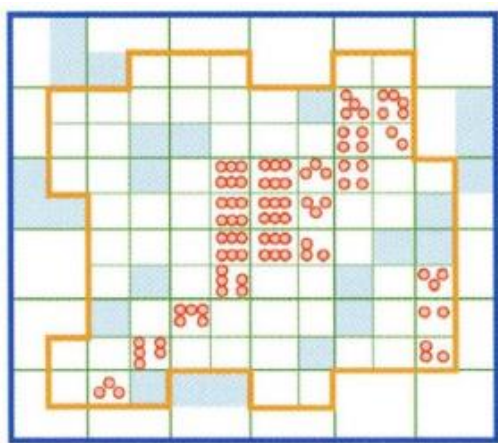
线性蔓延生长、乡镇比重突出、用地低效粗放

■ 平台经济为导向的精明增长

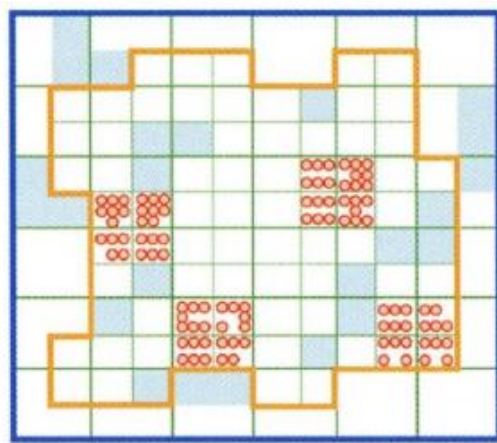
“园区化、复合化、高效化”

■ 产业空间引导策略

分类引导，低效腾退



余姚传统用地模式



平台经济模式

从“马路经济”到
“平台经济”

应用型产业创新+
强化智能制造

“大而综”整体格局+
“小而精”发展平台



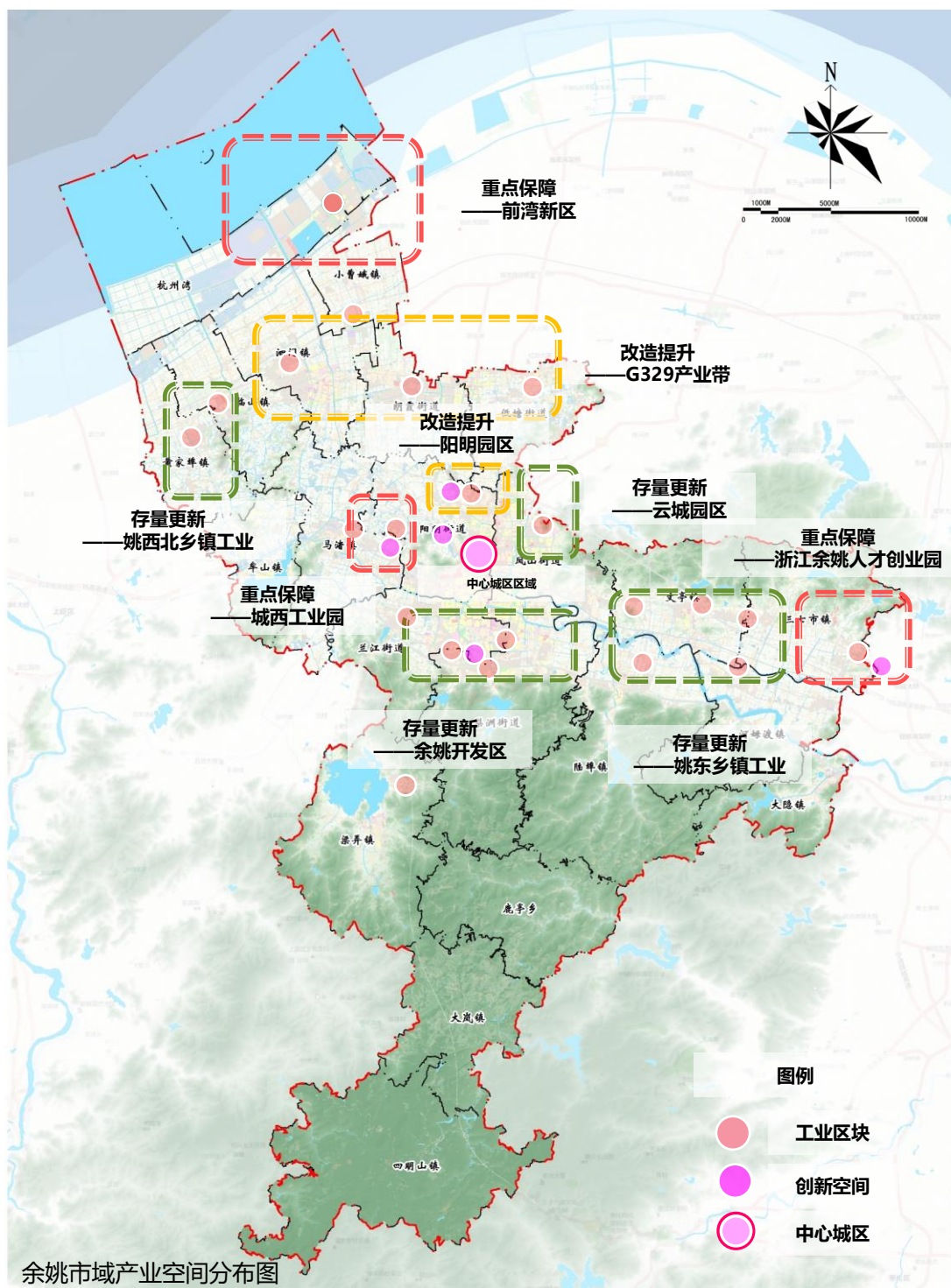
7.2 重点发力创新链与产业链布局

■ 布局双链融合新空间

依托甬西科创大走廊（丰山创新谷）、浙江余姚人才创业园，以及园区内部研发空间，打造余姚产研协作平台。

■ 围绕龙头企业布局产业智造集群

依托龙头企业实现上下游链条延伸，构建联系紧密、用地高效的产业智造集群。

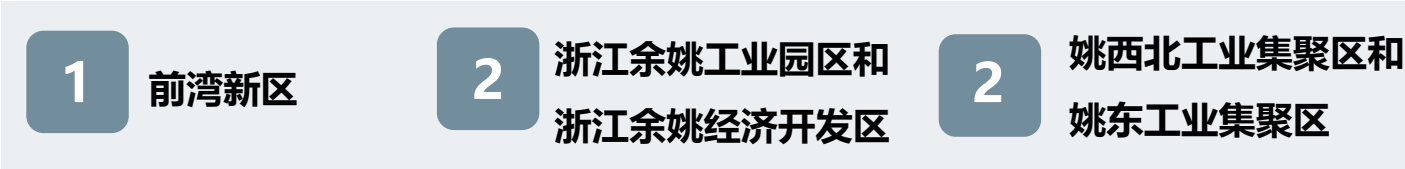


7.3 产业空间布局

■ 产业目标



■ 整合优化余姚市产业平台，形成1+2+2的平台分布格局



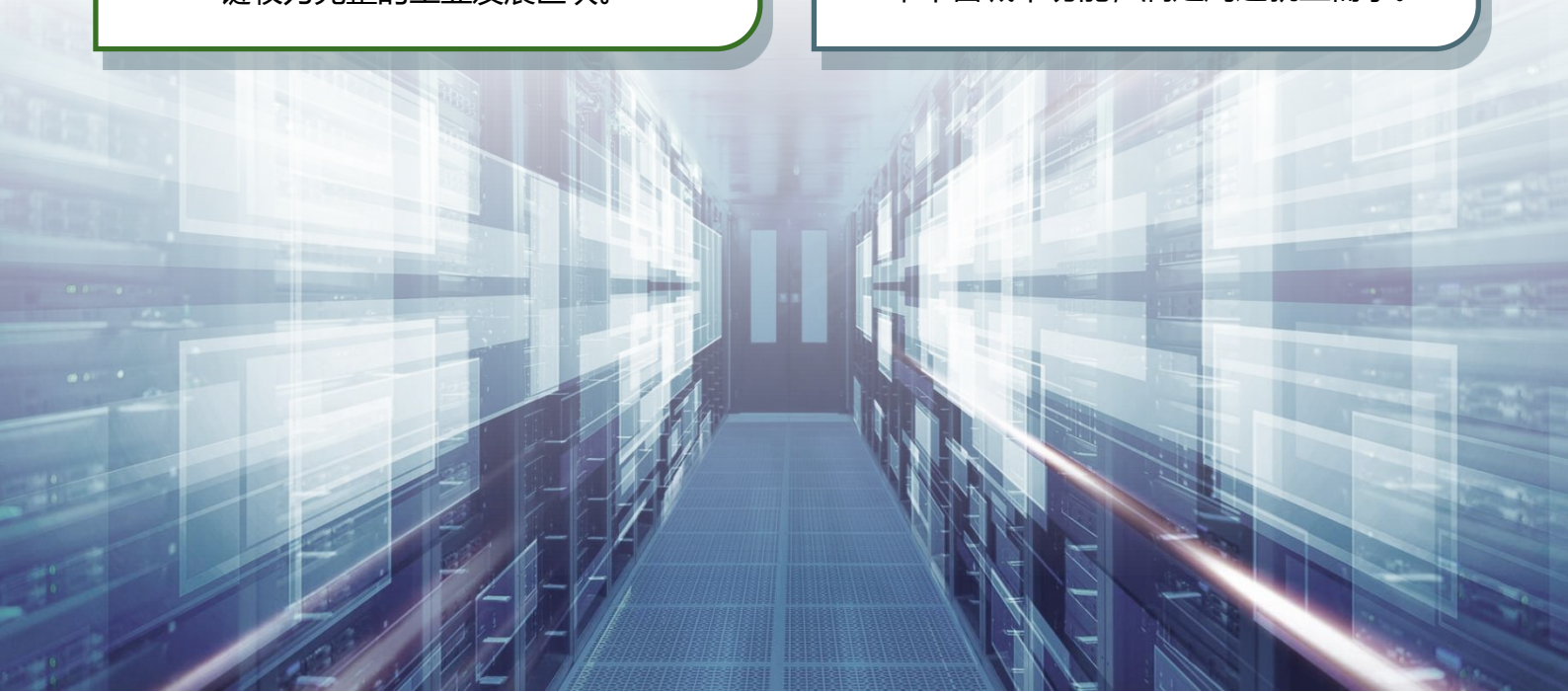
■ 保障工业集聚空间

工业集聚区

以工业为主体、空间集中连片、产业链较为完整的工业发展区块。

零星工业用地

规范提升零星工业用地,建立正负面清单丰富城市功能，满足周边就业需求。



08

规划传导与 实施保障机制

8.1 全域国土空间综合整治

8.2 规划传导落实

8.3 规划实施保障



8.1 全域国土空间综合整治

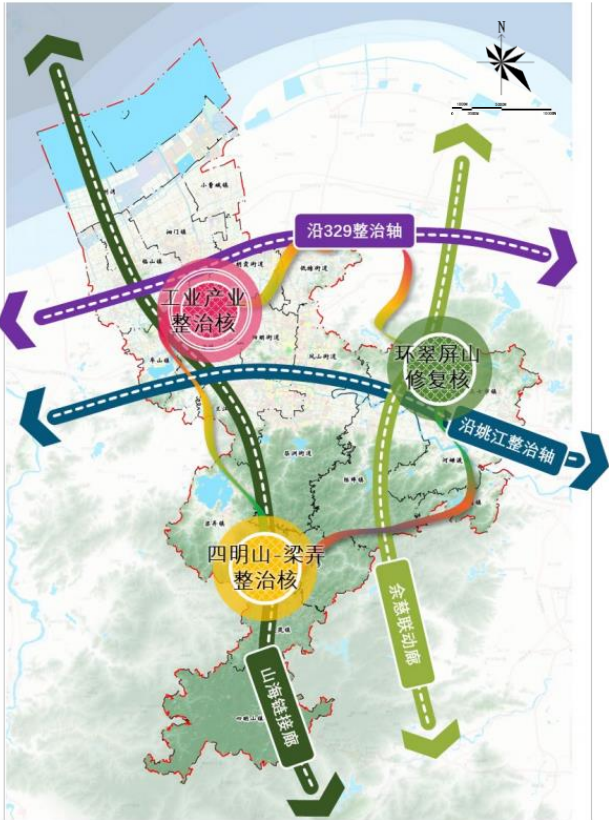
全域国土空间综合整治推动规划实施

整治目标

继承与落实宁波市现代化滨海大都市愿景，余姚市国土空间总体规划现代化美好活力“最名邑”愿景，结合全市国土空间综合整治战略部署，高质量推进全域国土空间综合整治，系统性重构全域空间，创新性提高空间治理水平，目标打造成为现代化滨海大都市北翼核心区、新时代共同富裕样板区、浙东重要生态屏障。

整治格局

余姚市形成“一带三核、整治双轴、联动两廊”的总体整治格局。“一带”指环中心城区联动整治带；“三核”指环翠屏山修复核、四明山-梁弄整治核、工业产业整治核；“双轴”指沿 329 综合整治轴、沿姚江生态整治轴；“两廊”指串联杭州湾-四明山的山海链接廊、余慈联动整治廊；



余姚市全域国土空间综合整治格局图

统筹开展“五大”整治任务

5 农用地整治	+	村庄整治	+	生态保护修复	+	工业用地整治	+	城镇低效用地再开发
								
耕地功能恢复		零星农居点集聚		生态保育		边界外零星工业用地腾挪		城市更新
耕地集中连片整治		村庄建设用地复垦		矿山整治		工业用地转型		老旧小区改造
耕地质量提升...		村庄公共服务配套提升...		水环境整治...		园区工业用地提效...		历史文化街区改造...

建立健全制度体系

8.2 规划传导落实

■ 上位规划落实

包括规划目标、规划指标、规划坐标的落实。

■ 下位规划传导

将上级规划约束性指标细化落位到空间，对乡镇指标进行统筹分配，细化用途分区。

■ 专项规划传导

专项规划对国土空间总体规划提出的相关专项规划要求进行深化和细化。

强制性内容

1

规划指标

主要包括耕地保有量、永久基本农田面积、生态保护红线控制面积、大陆自然岸线保有量、海岛自然岸线保有量、城乡建设用地规模。

2

控制性界线

中心城区范围、城镇开发边界和城镇集中建设区、城镇弹性发展区范围；中心城市重点绿线、蓝线、紫线；

3

重点内容

目标与战略、市域统筹有关要求；重大设施控制要求及标准；中心城区主干路体系、公共服务设施体系与布局要求；综合防灾减灾目标、设防标准、防灾分区；国土综合整治与生态修复的重点区域、重点工程名录及原则要求；历史文化资源保护名录。



8.3 规划实施保障

■ 深化分期实施与近期行动计划

在通用管控规则的基础上，结合余姚实际，制定有特色的、细化和深化的管控规则，加强对自然保护地、重要海域和海岛、重要水源地、文物等管理保护。

■ 深化分期实施与近期行动计划

统筹安排国土空间开发时序，明确近期实施目标和重点任务，明确近期约束性指标，保障近期重点建设项目空间需求。

■ 建立规划定期评估与适时修改制度

优化完善“一年一体检、五年一评估”定期评估制度，作为实施计划编制的重要依据；建立城市发展重大问题和重大项目规划咨询机制，使规划更好地反映民意、汇集民智、凝聚民心。

■ 推动国土空间基础信息平台建设

在加快建设市域国土空间规划“一张图”实施监督信息系统的基础上，建立平台跨网域、跨地域、跨系统的数据共享机制，通过国土空间基础信息平台实时监测信息，在“一张图”中实施监督。



2021-2035

现代化美好活力“最名邑”
余姚蓝图，期待您的参与！

感谢徐渭明、潘一坚、赵冠军、黄志斌的摄影作品对本次规划公示的支持

意见填写处

余姚

《余姚市国土空间总体规划》（2021-2035年）意见反馈渠道

- 1、来信请寄：余姚市南兰江西路288号，余姚市自然资源和规划局国土空间规划科，邮政编码：315400（来信请注明：总规意见征集）
- 2、电子邮箱：zgj_kjgh@163.com
- 3、公示现场留言（余姚市城市展览馆）
- 4、手机微信扫码填写
- 5、公示期：2023年5月15日至2023年6月13日
- 6、联系电话：62706692，62700531（工作日上班时间）

本规划所有数据和内容以最终批复文件为准



微信扫码填写问卷