

宁海县茶产业高质量发展“十四五”规划

(2021-2025 年)



宁海县农业农村局

二〇二一年十二月

目录

第一部分 规划图和全产业链图谱.....	1
第二部分 规划主体.....	15
总论.....	15
第一章 规划背景.....	16
一、全球茶叶产销现状与趋势.....	16
二、我国茶叶产销现状与趋势.....	16
三、浙江省和宁波市茶叶产销现状.....	17
四、宁海县茶产业发展分析.....	18
第二章 宁海县茶产业发展思路.....	27
一、指导思想.....	27
二、基本原则.....	27
三、发展目标.....	28
第三章 产业空间布局.....	30
一、总体布局概况.....	30
二、空间功能布局.....	30
（一）“一心”布局.....	30
（二）“二带”布局.....	31
（三）“三区”布局.....	31
（四）“三线”布局.....	32
（五）“多点”布局.....	33
第四章 主要任务和重点建设工程.....	35
一、主要任务.....	35
二、重点建设工程.....	35
（一）生产基地建设.....	35
（二）重点涉茶乡村建设.....	38
（三）新主体新业态培育.....	40
（四）创新服务载体建设.....	42
（五）市场营销平台建设.....	46
（六）人才队伍建设.....	48
（七）管理制度建设.....	50
三、投资费用概算.....	52

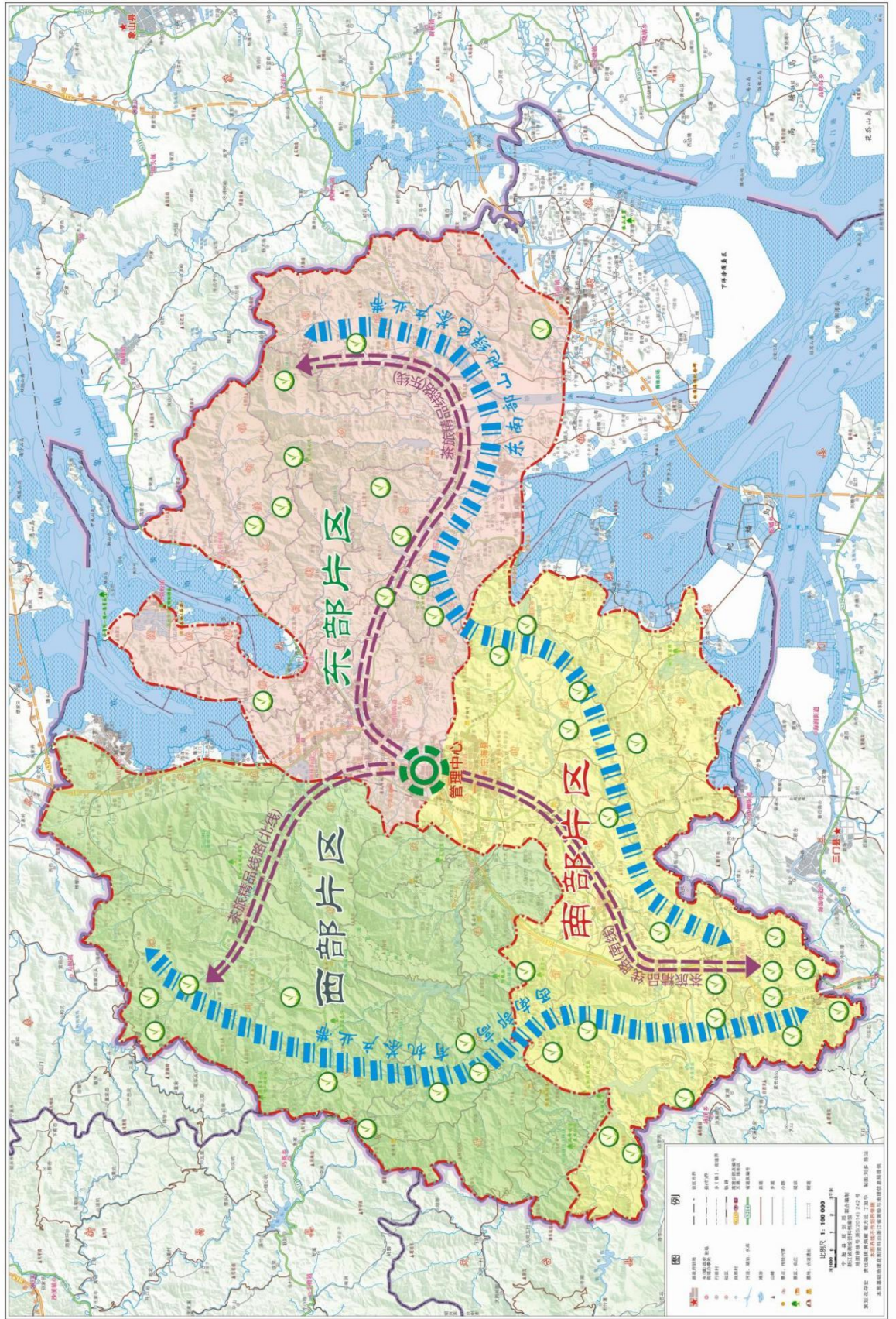
(一) 项目投资估算依据	52
(二) 资金来源与筹措	52
(三) 规划投资总概算	53
第五章 效益分析与风险防范	55
一、效益分析	55
(一) 经济效益分析	55
(二) 生态效益分析	56
(三) 社会效益分析	57
二、潜在风险与防范措施	57
(一) 产业潜在风险	57
(二) 防范措施	59
(三) 风险防控结论	60
第六章 保障措施	61
一、加强组织领导	61
二、强化政策扶持	61
三、重视科技创新	62
四、发挥文化引领	62
五、健全品牌管理	63
六、完善监督考核	63
七、抓好规划落地	63

第一部分 规划图和全产业链图谱

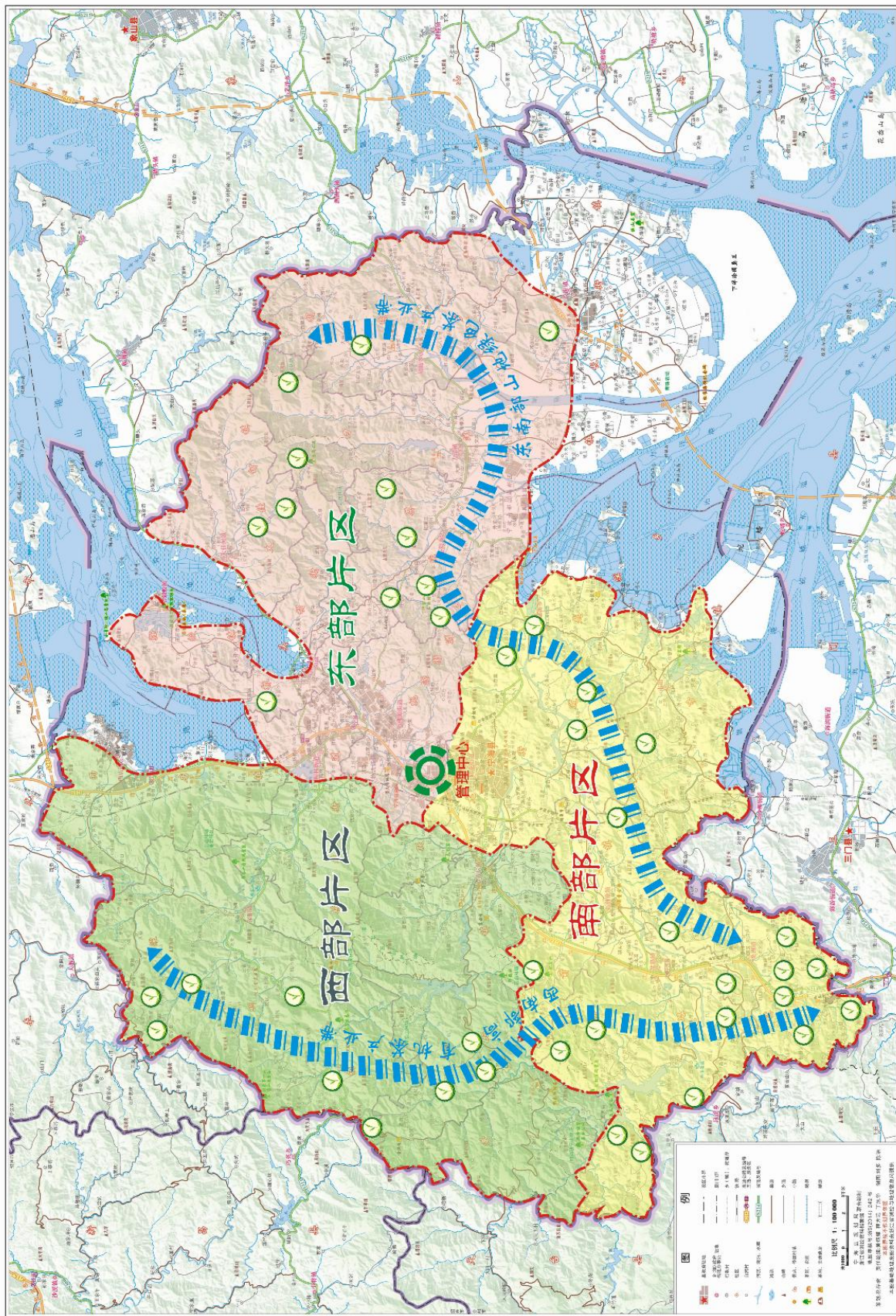
宁海县茶产业“十四五”规划共包含 12 张规划图和 1 张全产业链图谱，分别为：

- 图 1. 宁海县茶产业空间布局总图
- 图 2. 宁海县茶产业“一心二带三区”示意图
- 图 3. 宁海县茶产业现状与提升空间分析图表——南部片区
- 图 4. 宁海县茶产业现状与提升空间分析图表——东部片区
- 图 5. 宁海县茶产业现状与提升空间分析图表——西部片区
- 图 6. 宁海县茶产业中长期发展规划万亩基地（区块）示意图
- 图 7. 宁海县茶产业中长期发展规划千亩基地（区块）示意图
- 图 8. 宁海县茶旅融合“三区三线”示意图
- 图 9. 宁海县茶旅融合精品线——东部沿线主要景区示意图
- 图 10. 宁海县茶旅融合精品线——南部沿线主要景区示意图
- 图 11. 宁海县茶旅融合精品线——西部沿线主要景区示意图
- 图 12. 宁海县（中长期）茶旅融合精品线路自驾（徒步）游示意图
- 图 13. 宁海县茶叶全产业链图谱

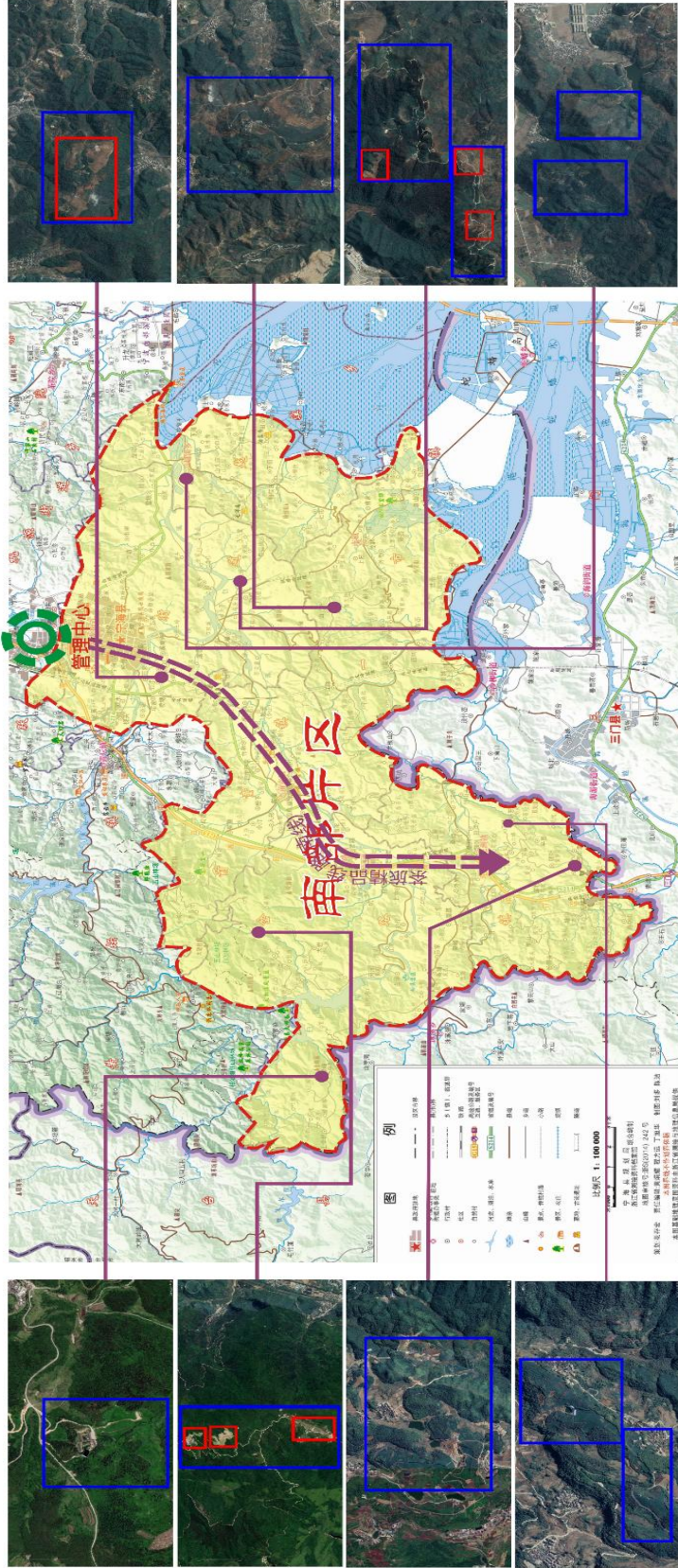
宁海县茶产业空间布局总图



宁海县茶产业“一心二带三区”示意图

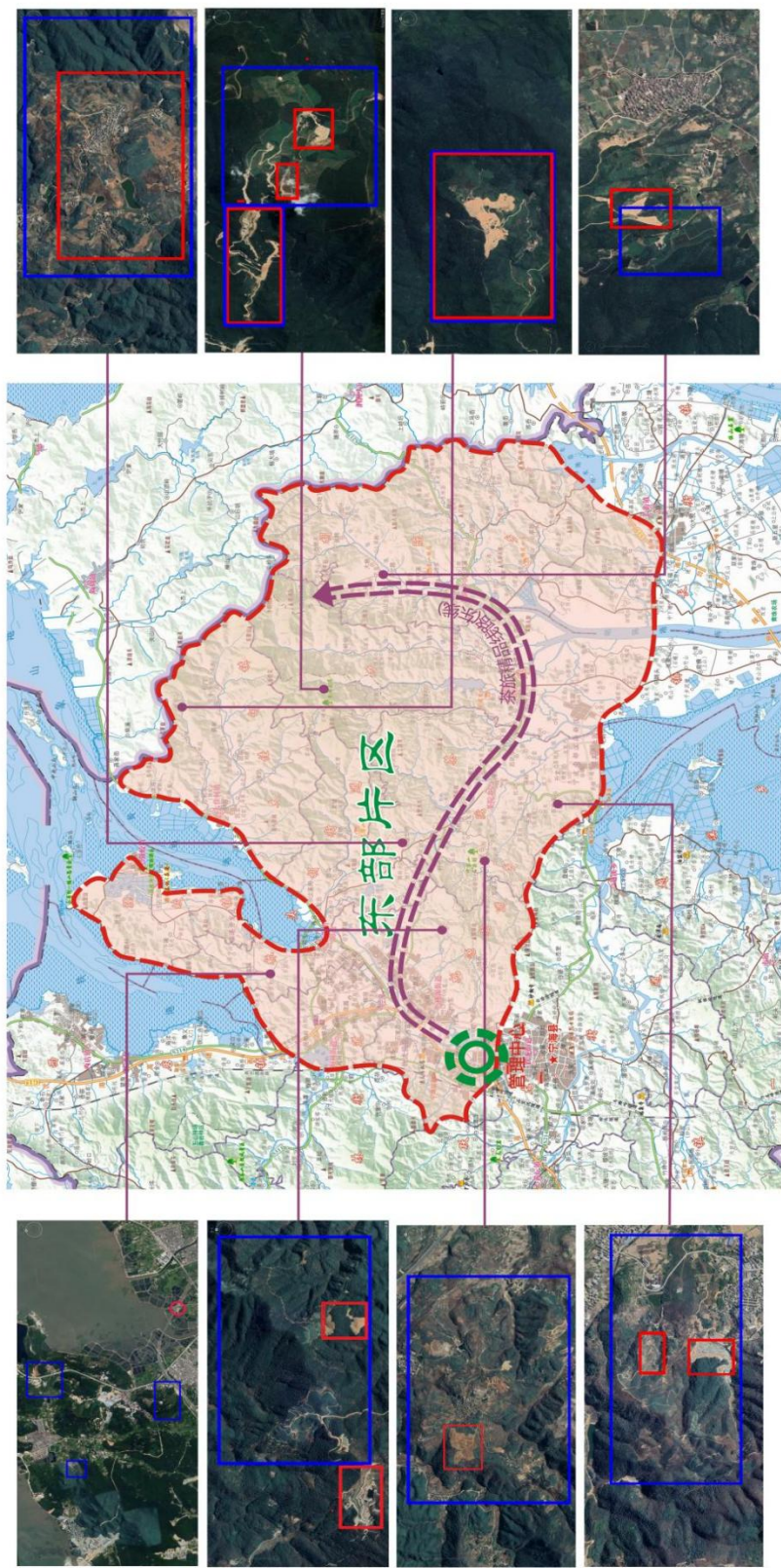


宁海县茶产业现状与提升空间分析图表--南部片区



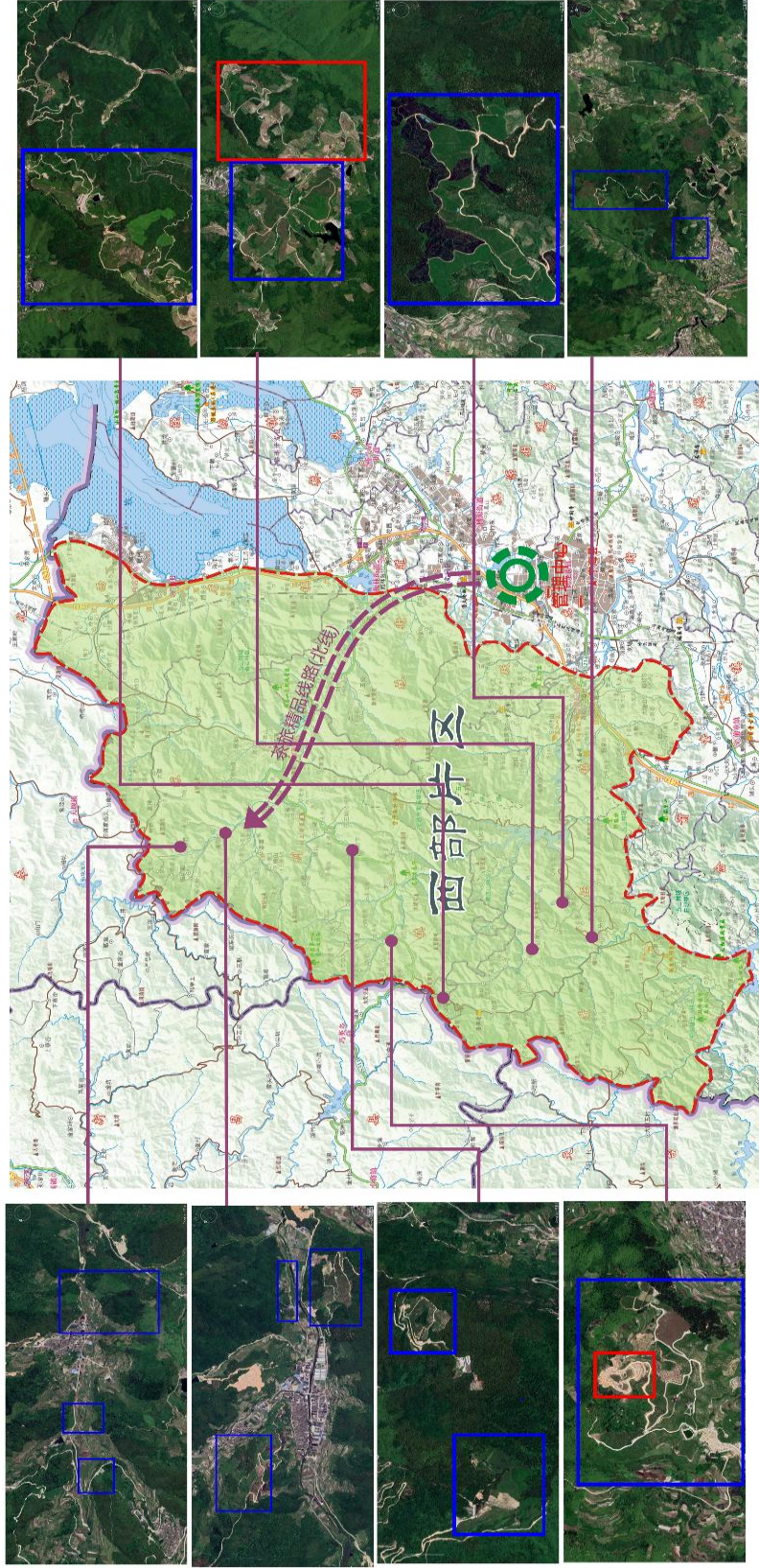
茶园地址	茶园现状与问题	基地扩展提升空间
1、岔路镇冠峰村	规模小，半荒芜	通过宜茶林、旱地规划，形成连片规模基地
2、岔路镇赤岩片	规模小，部分茶园被占用	通过宜茶毛竹林地规划，形成相对连片规模基地
3、桑洲镇团结村	规模中，少量茶园被占用	通过整乡推进规划，培育千亩“美丽茶村”示范点
4、桑洲镇屿东村	规模中，基础较好	通过整乡推进规划，培育千亩“美丽茶村”示范点
5、跃龙岭头村	规模中，大部分茶园被占用	通过宜茶竹林、旱地规划，保持原有规模
6、露天坪茶场	规模中，部分茶园被占用	通过连乡整体规划，形成千亩“美丽茶园”示范点
7、跃龙望府茶场	规模中，部分茶园被占用	通过连乡整体规划，培育千亩“美丽茶园”示范点
8、越溪镇越溪村	规模偏小，基础较好	通过连片规划，形成千亩“美丽茶园”茶旅融合点

宁海县茶产业现状与提升空间分析图表-东部片区



茶园地址	茶园现状与问题	基地扩展提升空间
1、桥头胡茶园	规模小，分散，茶园面临被占用	通过区块规划，适度扩大规模，培育茶旅融合点
2、桃源横金村	规模小；部分茶园已被占用	通过区块规划，适度扩大规模，培育茶旅融合点
3、茶院许民村	规模中，部分茶园被占用	通过“美丽茶村”整体规划，形成茶旅融合示范点
4、东南溪村	规模中，部分茶园被占用	通过“美丽茶园”整体规划，培育茶旅融合点
5、茶院道士村	规模中，部分茶园被占用	与桥头胡整体规划，形成片区茶旅融合示范点
6、云峰庵茶场	规模中，大部分茶园被占用	通过宜茶毛竹林地规划，保持原有基地规模
7、林家村	规模小；部分茶园被占用和抛荒	通过宜茶毛竹林地规划，形成中等规模茶场
8、大路头村	规模小；部分茶园被占用和抛荒	通过宜茶毛竹林地规划，形成中等规模茶场

宁海县茶产业现状与提升空间分析图表--西部片区



茶园地址	茶园现状与问题	基地扩展提升空间
1、深则赤岙村	规模小，茶园较分散	通过宜茶毛竹林地规划，形成连片规模基地
2、深则溪滨村	规模小，茶园较分散	通过宜茶毛竹林地规划，形成连片规模基地
3、深则溪滨村	规模中，茶园规模偏小	通过宜茶林地规划，形成规模茶旅融合示范点
4、马岙村俞氏	规模中，部分茶园被占用	通过宜茶林地规划，形成规模茶旅融合示范点
5、望海岗茶场	规模中，中等茶园规模	通过宜茶林地规划，形成规模茶旅融合示范点
6、黄坛上辽村	规模中，部分茶园被占用	通过宜茶林地规划，培育千亩“美丽茶村”示范点
7、黄坛弘扬村	规模中等	通过宜茶林地规划，培育千亩“美丽茶村”示范点
8、黄坛中央村	规模小，茶园分散	通过宜茶林地规划，培育千亩“美丽茶村”示范点

宁海县茶产业中长期发展规划万亩基地（区块）示意图

万亩基地（区块）信息表（面积：亩）

序号	区块名称	现有面积	储备面积	中长期总目标
1	跃龙一市区块	8000	7000	15000
2	桑洲区块	8000	7000	15000
3	岔路口溪区块	4000	6000	10000
4	双峰区块	4000	6000	10000
5	深潭区块	7000	8000	15000
6	双桥茶室区块	9000	6000	15000
7	南陈区块	4000	6000	10000
8	其它小区块	10000	10000	20000
小计		54000	56000	110000



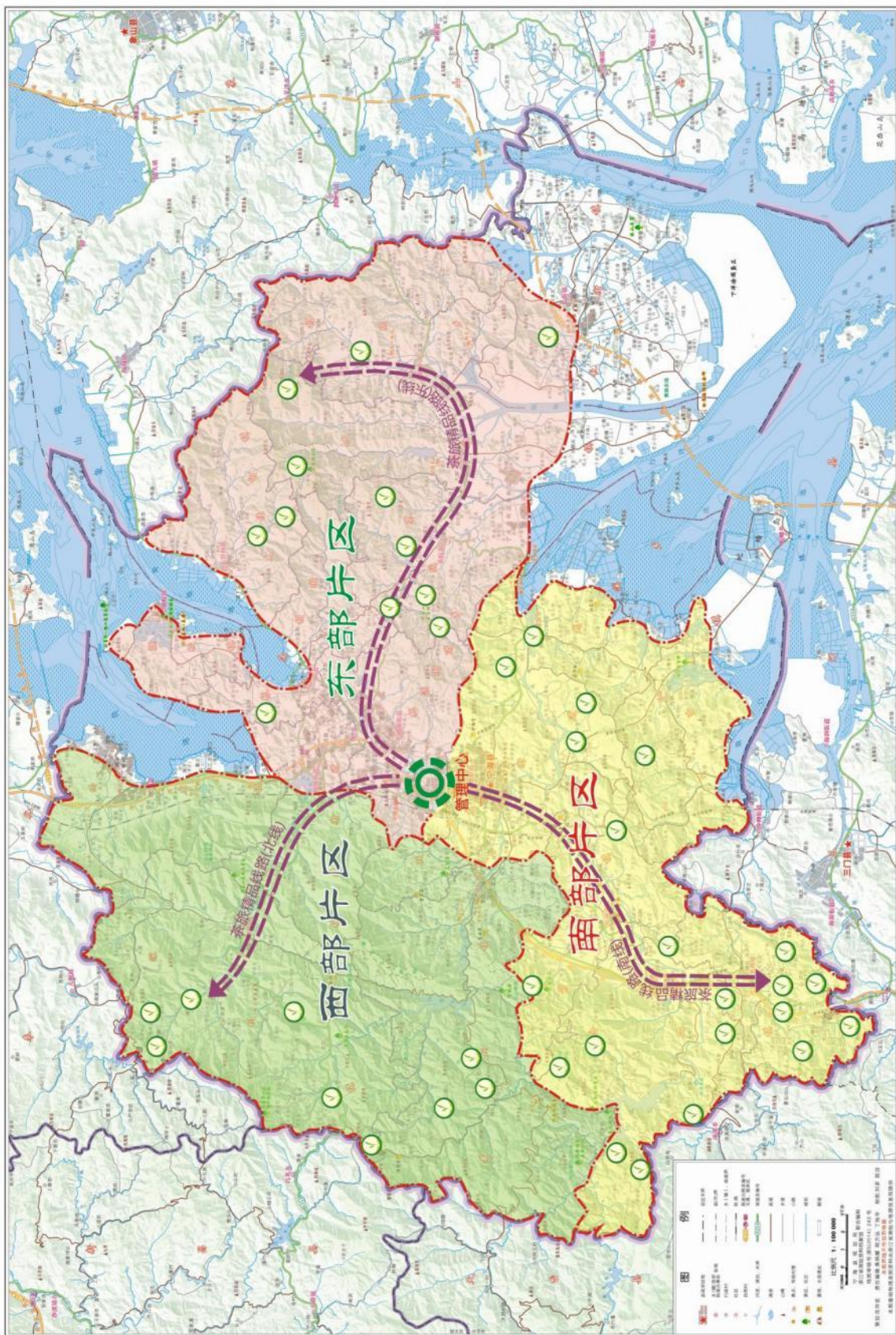
宁海县茶产业中长期发展规划千亩基地（区块）示意图

小区块种植基地信息表（面积：亩）

序号	代表示范村（点）	现有面积	储备面积	中长期目标
1	塘寮村、岭头村	2000	1000	3000
2	慈云寺、山头王村	1500	2500	4000
3	雁岱寺、丁兰村	800	2200	3000
4	张家溪、东园	200	300	500
5	茶田湾、涨坑村	2500	3000	5500
6	云峰庵、岭鞍村	3000	1000	4000
小计		10000	10000	20000



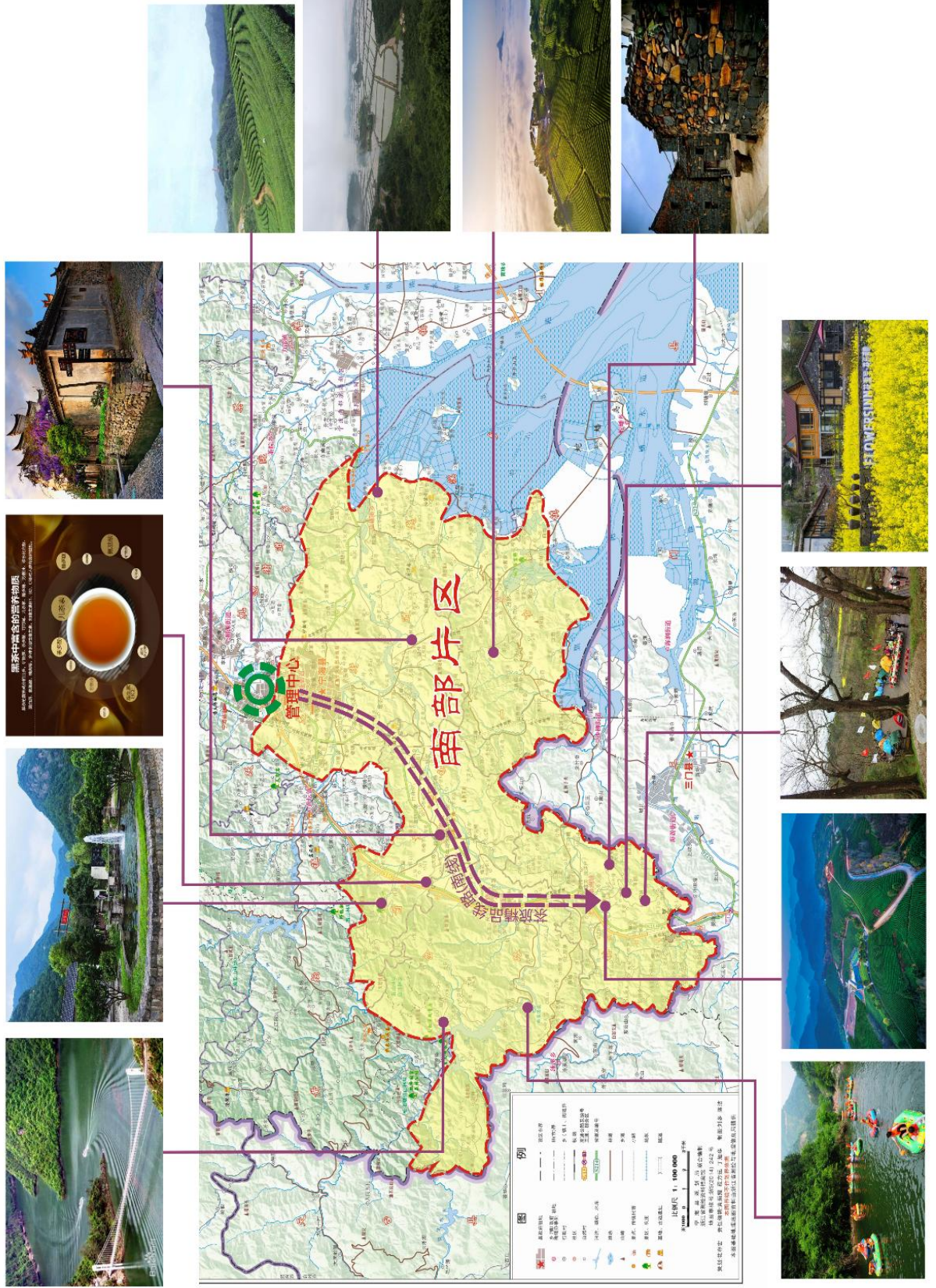
宁海县茶旅融合“三区三线”示意图



宁海县茶旅融合精品线-东部沿线主要景区示意图



宁海县茶旅融合精品线-南部沿线主要景区示意图



宁海县茶旅融合精品线-西部沿线主要景区示意图



宁海县(中长期)茶旅融合精品线路自驾(徒步)游示意图



产业现状

2020年宁海县茶园总面积5.4万亩，茶叶总产量6284吨，涉茶总产值6.8亿元，培育形成了“望海茶”、“赤岩峰”等一批知名企业品牌，优势产业区域公用品牌“望海茶”是中华文化名茶、浙江省首届十大名茶，获以国家地理标志证明商标并入选中国农业品牌目录。2021年经浙江大学CARD农业品牌研究中心认定，“望海茶”品牌价值达13.73亿元。但也存在良种化程度不高、部分茶园管理粗放、原料利用率低、产业规模总体偏小、市场影响力有限、产品竞争力不强、茶旅融合度低、产业支撑人才缺乏等问题短板，制约宁海茶产业高质量发展。

重点任务

(1) 茶园低效改造；(2) 扩面提质；(3) 产销能力提升；(3) “望海茶”品牌打造；(4) 茶旅融合发展。

2025年产业目标

产业链前端：

1. 建立数字化茶园1个。
2. 建设“望海茶1号”百亩良种示范基地3个，资源圃1个和种苗繁育基地2个。
3. 绿色防控面积达到1万亩，“三品一标”认证面积达到2万亩。
4. 全面推进“机械强农”行动。

产业链中端：

1. 新培育市级以上农业龙头企业3家以上、示范性农民专业合作社5家以上、示范性家庭农场10家以上。
2. 建设生产、供销、信用“三位一体”综合合作试点1-2个。
3. 建立望海茶、望府茶等小型农业产业化联合体。
4. 打造规模在500亩以上、产值超千万元的彩色茶园综合体5个以上。
5. 创新茶产品结构5个（一主一辅三结合）。

产业链末端：

1. 建设特色茶镇3-7个、美丽茶村5-10个。
2. 建立1+N“政产学研”合作平台。
3. 建设茶旅精品专线3条。
4. 专业技术团队1个。
5. 茶文化展示平台2个。
6. 开展以“五个一百”新农人（茶创客）培训为重点的茶叶技能培训，受训总人数1000人次。
7. 培养“茶二代”“创二代”当家人10名。
8. 建立桑洲茶叶交易市场1座，创建县域外望海茶营销中心2个，“望海茶”品牌专卖店超过100家，启动“宁海名片-望海茶·家乡味”专项促销活动。

以科技创新为引领，加强新型经营主体培育，融合发展茶文化旅游，全面提升茶产业产能产值，奋力打造浙东第一名茶，全面提升全域茶旅融合发展质量，进一步打响文旅品牌。到“十四五”规划末，全县稳定高效优质茶园5.4万亩左右，良种茶园年均亩产值达到1.2万元以上，涉茶总产值比“十三五”翻一番，至新建茶园全面投产，全产业链总产值比“十四五”再翻一番。

第二部分 规划主体

总论

茶产业是宁海农业主导产业之一，对发展乡村经济、促进农民增收、推进生态建设、实现共同富裕举足轻重。宁海县是中国茶文化之乡，产茶始于唐而盛于宋，已有千年历史。宁海现有茶园面积 5.4 万亩，2020 年全县茶叶总产量 6284 吨，涉茶总产值 6.8 亿元。宁海县获评全国重点产茶县 10 余次，建成宁波首个国家农业标准化示范区，培育形成了“望海茶”、“望府茶”、“赤岩峰”等一批知名企业品牌，优势产业区域公用品牌“望海茶”是中华文化名茶、浙江省首届十大名茶，获认国家地理标志证明商标并入选中国农业品牌目录。2021 年经浙江大学 CARD 农业品牌研究中心认定，“望海茶”品牌价值达 13.73 亿元。

为贯彻落实县委、县政府关于宁海县茶叶产业发展的战略决策，促进宁海茶产业高效发展，在总结茶叶产业发展历史、现状的基础上，针对宁海茶产业存在的良种化程度不高、部分茶园管理粗放、原料利用率低、产业规模总体偏小、市场影响力有限、产品竞争力不强、茶旅融合度低、产业支撑人才缺乏等问题短板，特制订本规划。

“十四五”期间，全县茶产业遵循高质量发展路线，在产业规模适度扩张的基础上，以科技创新为引领，加强新型经营主体培育，融合发展茶文化旅游，全面提升茶产业产能产值，奋力打造浙东第一名茶，全力提升全域茶旅融合发展质量，进一步打响文旅品牌。规划到 2025 年底，全县稳定高效优质茶园 5.4 万亩左右，良种茶园年均亩产值达到 1.2 万元以上，实现小农户与现代农业有机衔接，打造以“望海茶+”为主题的全域茶旅融合精品专线 3 条，争创省级全域茶旅强县；建设美丽茶村 5-10 个、“数字茶园”1 个，争创浙江省茶叶数字化强县和茶叶产业全程机械化示范县。通过“十五五”持续保持适度扩面提质增效发展，全产业链产值达到 20 亿元以上，茶叶质量效益、茶产业竞争力和品牌知名度明显提升。

本规划的空间范围为宁海全县域，规划期限以 2020 年为规划基准年，2021 年为起始年，2025 年为目标年。

第一章 规划背景

一、全球茶叶产销现状与趋势

茶是世界上消费量最大的饮料之一,具有多种保健功能,如降血压、降血脂、抗癌、抗辐射等,被誉为 21 世纪的健康饮料。据国际茶叶委员会统计,世界茶园面积一直保持稳定增长。截止 2020 年,全球茶叶种植面积已超过 500 万公顷,年产量近 600 万吨,其中大部分增长来源于中国。世界茶叶消费总量和人均消费量也保持稳定增长,便捷、健康的饮茶方式成为消费主流。

未来 10 年内世界茶叶生产仍将保持稳定增长态势,但增长速度趋缓。据联合国粮农组织 FAO 预测,全球绿茶产量将以 7.5%的年增速增长,将在 2027 年达到 360 万吨。国际茶叶市场在保持以绿茶消费为主体的同时,红茶消费市场前景将十分广阔,红茶消费年均增长率将保持在 3%左右。此外,世界茶叶产品需求将呈现安全化、多样化、便利化的特征。茶的综合利用将进一步拓宽茶资源的用途,提高茶的附加值,提升茶产业经济效益。集成组装优质高效、资源节约、生态环保的绿色生产技术模式的有机茶将越来越获得消费市场的青睐,有机茶标准将逐步得到各国之间的互认。茶叶保健功能的宣传日益成为驱动茶叶消费增长的内在动力,深加工茶和保健茶消费会迅速增长,快速消费茶特别是袋泡茶、速溶茶消费量预计会有大幅度增加。茶产业将由单一类别走向多样化,并通过功能挖掘和资源综合利用实现从单纯饮料向全价利用转变。

二、我国茶叶产销现状与趋势

我国的茶产业规模居世界第一,茶叶产品丰富多元,优势区域特色明显,产业化水平不断提高,茶叶进出口稳中有增,国内消费市场日趋繁荣,逐渐形成了独具中国特色的茶产业发展体系。特别是近年来,我国茶叶产业规模始终保持较快增长,茶园面积稳中略增,茶叶产量持续增加,已形成 4 个优势特色产区,即长江中下游的名优绿茶重点区域、东南沿海的优质乌龙茶重点区域、长江上中游的特色及出口绿茶重点区域和西南的红茶及特种茶重点区域,四大优势产区产量

占全国茶叶总产量的90%以上。据中国茶叶流通协会统计，2020年全国茶园面积约316.5万公顷，与上年同比增长3.26%；茶叶产量约298.6万吨，同比增幅6.9%。茶叶生产结构由绿茶的一枝独秀发展为以绿茶为主，红、黑、青三强并举，白茶、黄茶补充，全面协调发展的格局。2020年，六大茶类中，绿茶、乌龙茶产量继续稳增，红茶、白茶、黄茶产量激增，增幅分别达到31.6%，48.1%和48.8%，黑茶略有减产。

茶为国饮，国内茶叶消费市场规模巨大，消费需求持续增长。2020年，我国茶叶国内销售量达220.16万吨，增幅为8.69%；茶叶内销均价为131.21元/公斤；国内销售总额为2888.84亿元，增幅5.45%。茶叶消费市场经过连续几年的热点茶类调整后，已经形成相对稳定的格局。从茶类结构看，绿茶依然是消费主导茶类；红茶，尤其是高档红茶消费表现出强劲增势；黑茶在局部地区受市场追捧。此外，市场上的柑普茶、花草茶等特色产品及超微茶粉、抹茶、茶饮料、茶保健品等精深加工产品也在增加。随着社会和经济的发展，人们可支配收入持续增加，加之饮茶保健观念不断深入，今后一段时间内，茶叶消费市场将会不断扩大。

在国际市场上，茶叶出口量和出口金额总体稳步增长，保持一定的竞争优势。我国是世界第一大绿茶出口国，出口规模占世界绿茶贸易的80%以上，其次为红茶和特种茶。出口市场主要为亚洲和非洲，出口超过万吨的国家或地区有12个，约占我国全年出口总量的70%。随着“一带一路”倡议的实施，我国茶叶产业发展也迎来新的历史发展机遇，新兴市场需求稳步增加，我国茶叶出口在国际市场上还有很大的发展空间。

三、浙江省和宁波市茶叶产销现状

茶产业在浙江省农业结构调整、农民增收和出口创汇等方面具有十分重要的地位和作用。我省现有产茶县（市、区）72个，茶农超过170万人，茶叶加工企业6000多家。近年来，浙江茶叶品种结构不断优化，生产布局较为合理，名优茶主导地位突出。2020年，全省茶园面积、茶叶产量、茶叶农业产值分别达到20.5万公顷、19.1

万吨、238.6 亿元，其中名优茶产量 10.2 万吨，产值 213.4 亿元，创历史新高，居全国前列。2020 年浙江省无性系良种茶园面积 15.4 万公顷，无性系良种率 75.33%，比 2015 年提高了 7.98%。

“十三五”以来，宁波市产业总体上保持了稳定向上的发展态势，全市茶园面积 21.3 万亩，良种茶园面积 9.28 万亩，茶叶农业产值约 9.17 亿元，茶叶“三产”合计产值 13.7 亿元。全市形成了余姚、慈溪为重点的针形茶产区，宁海为重点的条形茶产区，奉化、江北为重点的蟠曲茶产区以及北仑、鄞州、海曙、象山、镇海的扁形茶产区。这四大茶区主要依靠“一县一品”的品牌创造效益规模，形成瀑布仙茗、望海茶、奉化曲毫、半岛仙茗等 6 个县域公共品牌、1 个全市性品牌印雪白茶和望府茶、东海龙舌、嵩雾一叶等一批企业品牌。全市茶业在继续保持名优茶为效益主体的同时，开展了“减蒸、增红、探花色”的茶类结构优化调整。通过大幅度削减蒸青茶，增加工夫红茶生产，开发黑茶、茶粉、抹茶、茉莉花茶等花色茶类，使纯绿茶区向绿茶主导的多茶类茶区发展，相对高附加值茶产品比重有所提高，优质茶类比重增幅明显。在茶叶加工领域全面推行 SC 证制度，提升茶叶加工规模和科技含量，促进了茶叶加工转型升级。现已建设 12 家示范基地，实行 SC 证书的企业 150 余家，几乎涵盖了所有名优茶生产单位，覆盖茶园面积 4.3 万亩，占全市茶园面积 20.2%。

四、宁海县茶产业发展分析

（一）宁海县茶产业发展现状

近年来，宁海县坚持“生态优先、绿色发展”的原则，大力发展茶产业，并不断强化科技支撑，坚持产业基地、龙头企业、品牌建设一体化推进，努力实现宁海茶产业可持续发展。2009 年被农业部确定为宁波唯一的全国标准茶园建设创建县，2010 年获全国茶叶特色县，2011 年被中国国际茶文化研究会授予“中国茶文化之乡”，目前已有 10 余次荣获全国重点产茶县（全国茶叶百强县），获得全国一村一品示范村镇 2 个。全县在保持绿茶优势产业基础上，积极利用夏秋茶开发红茶、黑茶、白茶等多茶类及茶食品、茶叶酒等精深加工产品，目前通过 SC 认证茶厂有 36 家，合作社、家庭农场 140 余家，

茶馆业 100 多家，拥有浙江省农业龙头企业 2 家、省级标准化名茶厂 3 家、省级示范性茶厂 2 家，建有国家级农业标准化示范区 1 个、省级 1 个、市级 2 个，茶文化“五进”工作深入开展。

通过“十三五”发展，宁海县现有茶园面积达到 5.4 万亩，投产面积 5.2 万亩，形成 5 大茶区，基本实现全域无公害化生产。2020 年全县茶叶总产量 6284 吨，涉茶总产值 6.8 亿元，其中名优茶产量 864 吨，产值约 2 亿元。同时，“十三五”期间还实现三大突破，为后续茶产业的发展奠定了基础。首先是茶树新品种“望海茶 1 号”喜获农业农村部颁发的植物品种权证书（2020 年 9 月），这是宁海县首个具有自主知识产权的茶树品种，试制的茶样在“中茶杯”、“中绿杯”等各类茶事评比中屡获殊荣，具有抗性强、长势好、品质优等特性，深受专家、茶农的认可，该品种的育成与推广将推动宁海茶产业向高质量发展。其次，宁海县实施“望海茶”统一管理和统一包装，成效显著。2019 年“望海茶”入选中国农业品牌目录农产品区域公用品牌茶叶类名单，品牌价值达 11.92 亿元，成为宁海一张亮丽的金名片。第三，桑洲茶文化馆的建成为后续茶旅融合和乡村（涉茶）建设工程奠定了良好基础。一个以发展企业化、基地规模化、生产标准化、产品品牌化、服务社会化的茶产业发展格局基本形成，宁海茶产业步入了良性发展的轨道。

（1）茶叶基地与品种现状

宁海县茶叶种植分布面广，茶叶发展重点区域和板块布局基本形成。通过“十三五”期间的努力，辖区内 18 个乡镇的 139 个村都有茶园分布，形成五大茶区（茶山茶区、望海岗茶区、梁皇山茶区、桑洲茶区和望府楼茶区），基本实现全域无公害化生产。其中桑洲、深明、茶院（含桥头胡片区）、跃龙（含一市片区）等 4 个区块的茶园面积均达到 5000 亩以上。

目前我县茶树主要种植品种有：鸠坑、乌牛早、迎霜、龙井长叶、望海茶 1 号、安吉白茶、黄金芽等。其中以乌牛早、望海茶 1 号等为主的早生品种面积约 1.5 万亩，占总面积约 30%；以鸠坑为主的群体种、安吉白茶等为主的晚生品种，约 2.0 万亩，约占 40%；其他中生品种如浙农 117、迎霜等面积 1.5 万亩，约占 30%。截止 2020 年，我

县主要推广茶树品种“望海茶1号”(植物新品种权号 CNA20161835.7)的种植面积已达 6000 亩。

(2) 茶叶机构、经营主体及茶叶生产情况

宁海县茶业协会成立于 1991 年，其主要职能之一是望海茶品牌管理。2011 年先后成立宁海县茶叶产业化办公室和宁海茶文化促进会，分别负责全县茶产业发展和茶文化工作。2019 年，宁海县茶业协会、宁海茶文化促进会合并为宁海县茶产业和文化促进会。

目前通过 SC 认证茶厂有 36 家，合作社、家庭农场 140 余家，茶馆业 100 多家，全县拥有茶叶重点骨干龙头企业 3 家（望海茶公司、望府茶公司、赤岩峰公司），其中省级农业龙头企业 2 家（望海茶公司、赤岩峰公司）、县市级茶叶龙头企业 8 家、专业合作社 19 家、家庭农场 17 家。拥有浙江省标准化名茶厂 3 家、省级示范性茶厂 2 家，建有国家级农业标准化示范区 1 个（望海茶标准茶园）、省级 1 个（跃龙茶叶合作社）、市级 2 个（天顶山茶场、紫云山茶场）。全县茶叶一产从业人员约 1 万余人（包括生产、加工、管理人员），其中采茶工约 5000 人。2020 年全县春茶总产量 3193 吨，同比去年 3309 吨降 3.5%，总产值 21300 万元，同比上年 24570 万元降 13.3%。其中望海茶名优茶产量 743 吨，同比上年 789 吨降 5.8%，产值 18350 万元，同比去年 21530 万元降 14.8%。

(3) 品牌建设情况

宁海曾是全国重要的烘青茶生产基地，八十年代，在全省名优茶悄然兴起之初，宁海县政府在全省率先进行历史名茶开发工作。1980 年在望海岗开发望海茶，1984 年成为浙江省级名茶，为宁波市最早的省级名茶。九十年代末，全县已有市级名茶 8 个。但过多的名茶品牌导致生产规模小而分散，商品优势不明显，市场竞争力低下，市场影响力有限，成为制约全县名茶发展的“瓶颈”。为此，县政府从 1998 年开始名茶品牌的整合工作。1999 年出台《关于实施名茶品牌战略的通知》，实施“树一个品牌，舞一个龙头，建一批基地，带一行产业”的望海茶品牌战略，确立“望海茶”为全县茶叶的龙头品牌，严格实行“统一品牌、统一标准、统一包装，统一管理、统一宣传”的品牌化管理，成立宁海县茶业协会为品牌管理机构，制订出台《望

海茶系列标准》（后修订为《望海茶生产规程》）和《望海茶管理办法》，建立一批高标准的生产基地，产业化水平得到显著提高。

重点企业品牌建设方面，望海茶业发展有限公司和望府茶业有限公司主要生产名优茶，分别生产“望海茶”和“望府茶”，均为浙江名牌产品、浙江省著名商标、宁波八大名茶；宁波赤岩峰茶业有限公司生产“元音”牌黑砖茶及茶砖装饰品，获得国家边销许可证书，年产量 3000 余吨。

市场品牌化营销创新方面，近年来通过利用“互联网+”机制，开设专卖店和电子商务平台，实施望海茶线上线下同步销售，在全国范围内开设专卖店近 40 家，建立自有电子商务平台 3 个，产品远销北京、上海、山东、福建、江西等 10 余个省份。

（4）茶旅融合与茶文化建设

宁海是中国旅游日的发祥地，每年的 5 月 19 日为全国旅游日。目前，宁海茶旅游主要以两种形式存在：一种是以自然景观为主题的茶文化旅游，如具有“省级森林公园”之称的茶山林场，以茶园观光、茶文化遗址碑、茶山桃花溪及摩柱峰为主要景点，形成独特的茶旅游路线。另一种是以茶为主题的专题性活动，如茶叶特色小镇—桑洲镇，以茶为介，以花为媒，将品茶、赏花、摄影等多项活动相结合，充分利用早茶节和梯田油菜花这一景点特色，已连续开展 18 届“品茶节暨油菜花节”活动，形成属于当地特有的一种趣味旅游。目前，桑洲镇还逐步推出将以上两种形式有机融合的旅游特色，充分发挥本地特色生态资源和“台郡古驿”文化资源，打造“古驿桑洲”节点，建成桑洲茶文化馆，大力弘扬宁海茶文化。

（二）宁海县茶产业发展优势

（1）生态优势

宁海属亚热带季风性湿润气候区，境内山川秀丽，风光旖旎，四明山和天台山两大余脉在境内交汇，形成“七山一水两分田”地貌。常年以东南风为主，气候温暖湿润，四季分明，日照充足，雨水充沛，年平均气温 15-17℃，年日照 1900 小时左右，平均相对湿度 78%，年平均降水量 1000-1600mm，无霜期 230 天。宁海，在古代是《徐霞客游记》的开篇之地，而今天，宁海已经成为全国生态建设示范区，境

内有仙山，神泉，碧海，绿岛。宁海生态环境绝佳，是宁波市第一个国家级生态示范区，素有“天然氧吧、人间仙境”之美誉。全县森林覆盖率达64%、人均寿命78岁、全年空气质量I级的天数在300天以上，水质以I类水质为主，以上指标均居宁波市第一。优越的生态环境和气候条件孕育出一批优质名茶。

(2) 品质优势

望海茶受千米高山云雾之滋润，聚天地日月之精华，优良的生态环境和独特的加工工艺铸就了望海茶特有的优异品质。其外形细嫩翠绿挺秀，香气清香持久，滋味鲜爽回甘，汤色清澈明亮，叶底芽叶成朵，嫩绿明亮。尤其以干茶色泽翠绿、汤色清绿、叶底嫩绿的“三绿”特色，具有鲜明的高山云雾茶风韵，在众多名茶中独树一帜。同时，全县在保持绿茶优势产业基础上，积极利用夏秋茶开发红茶、黑茶、白茶等多种茶类，茶食品、茶叶酒等精深加工产品也在开发生产中。

(3) 品种优势

目前我县茶树主要种植品种有：鸠坑、乌牛早、迎霜、龙井长叶、望海茶1号、安吉白茶、黄金芽等。涵盖早生、中生和晚生品种，叶色丰富多彩。近几年我县主要推广具有自主知识产权的茶树新品种“望海茶1号”，该品种特别适合生产精品望海茶（等级为单芽），不仅亩产单芽量高（平均有10-20斤/亩，乌牛早大约采单芽7-15斤/亩）、抗寒性好、长势旺，而且加工出来的茶叶香气馥郁、滋味鲜爽，内质优异，已连续多年获“中绿杯”、“中茶杯”等全国名优茶评比金奖，深受国内茶叶评审专家的称赞。该品种目前已经获得农业部植物新品种保护办公室颁发的品种权保护，并在浙江省茶树新品种公共鉴定评价平台基地种植，目前还在申报品种登记等。

(4) 品牌优势

2019年，“望海茶”入选中国农业品牌目录，是宁海一张亮丽的名片。目前，“望海茶”品牌已先后被授予浙江省名牌产品、浙江省名牌农产品（区域公共名牌农产品）、浙江省著名商标、首届浙江省十大名茶、中华文化名茶、农业部优秀品牌等称号。品牌效应为茶农带来增收3.5亿元，人均每年增收5000多元，茶叶成为宁海县农民增收最快的产业之一，也成为我县农业的支柱产业。望海茶品牌价值

大幅提升，2021 年经浙江大学 CARD 农业品牌研究中心认定，望海茶品牌价值达 13.73 亿元，培育形成“望海”“望府”“赤岩峰”等一批知名企业品牌，茶产业取得了长足发展。

(5) 区位优势

宁海县位于东海之滨，区位优势，交通便捷，是宁波南部副中心城市，属上海 3 小时交通圈范围，距宁波机场 64 公里，离宁波港 80 公里，甬台温高速铁路贯穿全境。同时，宁海县也是计划单列市宁波市属县，国务院批准的第一批沿海对外开放地区之一。2019 年，宁海县地区生产总值突破 700 亿元，全国综合实力百强县进位至第 48 位，是宁波唯一的首批国家全域旅游示范区和第一个全国“两山”实践创新基地。

(6) 文化优势

宁海历史悠久，人文荟萃，从西晋太康元年（公元 280 年）建县，至今已经有 1700 多年历史，曾涌现出方孝孺、胡三省、潘天寿、柔石等历史名人。宁海产茶历史悠久，据《嘉定赤城志》、《宁海县志》及宁海越窑遗址出土的北宋茶具考证，宁海产茶始于唐而盛于宋，已有千年历史。当时所产茶叶受宋朝大学士蔡襄赞誉为“其品在日铸之上”，并形成“道家种茶—佛家呈茶—儒家评茶”的茶文化历史文脉。2008 年，宁波市人民政府在宁海茶山建立“茶事碑”，延续和宏扬望海茶千年名茶的历史文脉。

(三) 宁海县茶产业发展的短板

“十三五”期间宁海县茶产业取得了不错的成绩，但稳步发展的同时也存在短板，突出表现在良种化程度不高、部分茶园管理粗放、原料利用率低、产业规模总体偏小、市场影响力有限、产品竞争力不强、茶旅融合度低、产业支撑人才缺乏等方面，制约了宁海县茶产业的进一步发展。

(1) 良种化和特色化程度较低，茶园管理粗放

全县无性系良种茶园面积约 65%，与 2020 年浙江省 75.33% 的无性系良种率差距较大。主栽品种以外引为主，具有地方特色的主导品种不够突出，本土选育的新品种“望海茶 1 号”尚未得到有效推广。另外，宁海茶园普遍以中小规模形式存在，茶园建园基础差，建设标

准低，经营管理粗放。据 2019 年统计 17%左右茶园已濒临荒芜，16%左右茶园进入衰老期，品质和产量骤减。

(2) 原料利用率低，亟待开发新产品

宁海茶产品结构单一，以春季名优茶为主，普遍轻夏秋茶生产，春夏秋三季的茶叶下树率均较低，茶资源浪费严重，这是造成宁海茶产业亩产值和茶农经济效益停滞不前的主要原因之一。宁海茶企对新产品的研发能力较为欠缺，适合市场需求和大众消费的优质绿茶和红茶以及多元化茶叶精深加工产品较少。相对于目前快速变化的消费需求，宁海茶产品结构发展较为滞后，这是制约宁海茶产业走出去的内源性因素。

(3) 产业链条延伸不够，三产融合度较低

宁海茶企业整体实力不强，精深加工水平低，产品附加值不高。茶叶综合利用水平低，茶食品、茶饮料、茶保健品、茶旅融合等开发尚处起步阶段。“茶+文化+旅游”多产业融合产品开发弱、不系统，特别缺少对民风民俗、茶文化产品的深入挖掘和活态演绎，没有形成完整的体系，没有重点开发适合现代社会发展需要的观光、修身、休闲、体验、健康等集一体的茶区休闲旅游、度假修身养性等服务性产品，包括旅游、历史文化、自然生态、民俗民风、禅茶文化等多产联动与产业融合发展。仅有的茶区旅游、茶叶休闲等茶区旅游资源开发较为粗放、产品单一，不能使游客深层次地了解宁海县，获得情感上的回归。

(4) 产业规模及组织化程度偏低，一体化经营格局欠缺

宁海县现有茶园面积为 5.4 万亩，扣除近年来被“地改田”“水利库区”“非粮化耕地整治”等占用茶地，实际茶园面积不到 5 万亩，与全国中等茶产业规模县（10 万亩）相比较，产业规模总体偏小，无法形成产业规模优势和功能集聚。市场主体结构与业态单一：多数茶园仍分散在千家万户，小农户与现代农业发展衔接不够，生产加工规范化、组织化程度不高，小生产与大市场严重脱节，抗风险能力较弱；龙头企业少、规模小、带动力不强，公司与生产基地、农户结合不够紧密，各环节的利益分配矛盾突出，产供销一体化经营格局尚未形成。

(5) 品牌影响力小，产品竞争力缺乏

近年来，宁海茶产业制定以打造“望海茶”为县域公共品牌重点，着力培育“望府”“赤岩峰”等为代表的企业品牌，合力形成“母子”品牌协同推进的品牌发展策略。受企业人才队伍、生产规模、投入资金等条件限制，在全县范围内仍然缺乏具有全国性战略布局的知名龙头企业对产业具有强大产业带动力和市场拓展能力，产品销售渠道主要依靠消费者上门（厂家）购买、本地门店零售、茶叶市场批零兼营为主，经营和交易方式原始落后，普遍缺乏具有覆盖面广、销售能力强、线上线下融合互动、品牌影响力大的连锁营销体系；绝大多数中小微企业仍处于发展初期，企业与农户的联结纽带松散；茶农主要好依靠原料临时加工网点、路边摊位、农贸市场三类较为原始方式完成产品交易，质量安全存在较大的道德风险。企业市场开拓力度不够，销售渠道不畅，品牌影响力小，产品竞争力弱，除本县和宁波市区二个本埠市场外，尚未形成国内重点区域市场的品牌优势与市场占有率，不能适应“望海茶”产业健康快速发展的市场需要。

(6) 专技人才缺失，支撑能力较弱

茶产业具有产业链长、业务范围广的特点，涉及新品种选育与繁殖推广、种植与病虫害防治、机械设备与加工技艺、新产品研发与标准制定、产品包装与市场营销等，需要一个专业结构相对完整的技术服务团队高效协作才能有效解决茶产业发展中的各类问题，推进茶产业持续健康发展。对照产业规模需求，目前宁海县业务主管部门的茶叶专业在编在职人员仅有1人，仅基层乡镇一线专业技术人员更是缺乏，无法组建形成一支由上级部门业务对接、技术培训推广、市场拓展营销、品牌管理等专业人员组成的技术创新服务团队。其二，宁海茶企业的管理者大部分已进入老龄化阶段，茶二代等继业者后备人才较少，茶产业的长期传承发展将面临新的挑战。再者，茶企业内部缺少必要业务骨干等技术支撑力量，都直接影响了新技术、新成果和新产品的引进应用与创新发展的。

(四) 规划依据

1. 《中共中央 国务院关于全面推进乡村振兴加快农业农村现代化的意见》2021年1月；

2. 《中共中央 国务院关于支持浙江高质量发展建设共同富裕示范区的意见》2021年5月；
3. 《农业农村部等三部门关于促进茶产业健康发展的指导意见》（农产发〔2021〕3号）2021年9月；
4. 《中共浙江省委浙江省人民政府关于高质量推进乡村振兴争创农业农村现代化先行省的意见》2021年1月；
5. 《浙江省农业农村现代化“十四五”规划》（浙发改规划〔2021〕256号）2021年6月；
6. 《浙江省人民政府关于推进乡村产业高质量发展的若干意见》（浙政发〔2020〕21号）；
7. 《浙江省农业农村厅关于深入推进茶产业高质量发展的实施意见》（浙农专发〔2021〕72号）2021年11月；
8. 《浙江省实施科技强农机械强农行动大力提升农业生产效率的行动计划（2021—2025年）》（浙政发〔2021〕39号）；
9. 《高质量推进“4566”乡村产业振兴行动方案的通知》（甬党发〔2020〕13号）；
10. 《宁波市农业农村现代化“十四五”规划》（甬发改规划〔2021〕471号）2021年11月；
11. 《宁波市乡村产业发展“十四五”规划》（甬农发〔2022〕7号）2022年1月；
12. 《关于高质量补齐“三农”领域短板 高水平实现全面小康的若干意见》（宁县委〔2020〕1号）；
13. 《宁海县农业农村现代化发展“十四五”规划》2021年11月。

第二章 宁海县茶产业发展思路

一、指导思想

以习近平新时代中国特色社会主义思想为指导，牢固树立“创新、协调、绿色、开放、共享”的发展理念，着力构建茶文化、茶产业、茶科技三“茶”统筹和三“产”融合的现代茶业体系。结合省市（县）地方政府相关战略决署，以新时代市场新需求为导向，结合产业发展趋势和宁海自身实际，因地制宜，高起点、全方位做好产业顶层设计与战略布局，以培育经营主体为核心，积极利用深厚的文化底蕴和丰富的茶文化资源，通过优化产业结构、强化支撑效应、补齐产业短板，加快培育优势特色茶产业，转变产业发展方式、推进茶产业一二三产业融合发展，全力推进宁海全域乡村振兴。到2025年，力争把茶叶产业打造成为富民强县的大产业，把宁海建成浙东第一名茶中心。

二、基本原则

（一）坚持政府引导，市场主导原则

发挥政府作用，加强规划引导，优化产业布局，确定发展战略和发展目标，引导资金、技术、人才等要素向茶产业集中。以市场需求为导向，发挥市场配置资源的决定性作用，瞄准省内、国内、国际三大市场，充分占领传统消费市场和努力发掘潜在的茶叶消费市场，大力发展市场占有率高、前景广阔、价格适中的特色茶叶产品，重点发展适合省内外城乡居民日常消费的优质茶产品。把茶叶生产结构的调整、流通渠道的完善和消费群体的培育结合起来，统筹考虑生产、销售和消费问题，把茶产业建立在有效消费基础上，形成茶产业科学发展的全产业链。

（二）坚持绿色生态，可持续发展原则

大力发展名优茶生产，研发新名优特茶，挖掘低档茶、夏秋茶生产的巨大潜力，搞好茶叶生产基地建设，利用茶园的天然、绿色、环保等得天独厚资源发展生态旅游观光茶业，合理配置各种资源要素，促进经济、社会和生态效益同步提高，实现茶产业可持续发展。

（三）坚持品牌带动，培育壮大企业原则

实施品牌战略，坚持宣传公共区域品牌、企业品牌和产品品牌，扩大“望海茶”知名度。坚持扶优扶强，通过兼并收购、联合重组、合资合作、招商引资等方式，积极培育各种类型的茶叶企业，打造国内先进的茶叶企业，培育壮大一批科技型骨干企业，带动茶产业发展。

（四）坚持科技支撑，推进产业发展原则

遵循“科技是第一生产力”的原则，依靠科技进步不断推进茶产业发展，引导产学研联合攻关，提高茶产业整体水平，建立完善的茶产业科技服务体系（平台），集成推广一批实用、高效的新技术新成果，全面提升茶产业科技创新能力，提高茶产业科技含量和科技贡献率，增强茶叶知名品牌在省内外的影响力。

（五）坚持创新驱动，促进融合发展原则

把技术创新作为引领茶产业融合发展的第一动力，着力实施创新驱动战略。推进机制创新，促进标准化生产，提升组织化程度，提高产品质量效益，加快科技创新。把握一带一路新机遇，科学规划、精准管理，政府主导，企业运作，围绕打造文旅融合茶产业基地建设，谱写文化为魂、生态为本的茶旅融合发展新篇章，推动茶旅融合新发展。

（六）坚持文化引领，推动产业高质量发展原则

坚持以茶文化为引领，树立喝茶、饮(料)茶、吃茶、用茶、玩茶、事茶“六茶共舞”新理念，以满足人的生理之需、精神之需、礼仪之需，健康之需。以茶兴业、以茶惠民、以茶养文，做深做透做足茶文章，使茶文化成为宁海新优势，不断提升宁海茶产业附加值。形成以茶会友、以文养茶的宁海茶文化氛围，助推茶企建立独特的茶文化特色。

三、发展目标

（一）总目标

针对宁海茶产业良种化程度不高、部分茶园管理粗放、原料利用率低、市场影响力有限、产品竞争力不强、茶旅融合度低、产业支撑人才缺乏等问题短板的实际情况，结合宁海自然、人文、旅游资源特色优势和新时代茶产业发展趋势的需要，以“文化引领、科技助推、

业态多样、产品多元、绿色发展”为总则，实施宁海茶产业发展“1133”战略。重点围绕“全国美丽生态精品茶之乡”建设，积极发挥“望海茶”历史文化名茶名片，实施“提质、培企、强品牌”三项关键工作，打造宁海茶产业，构建以“望海茶+美食”、“望海茶+文化”、“望海茶+旅游”的融合发展模式，建设浙江省“茶+”融合发展示范区，显著提升茶产业规模和竞争力，带动全县乡村振兴、助力共同富裕。到“十四五”规划末，全县稳定高效优质茶园5.4万亩左右，良种茶园年均亩产值达到1.2万元以上，实现小农户与现代农业有机衔接，全产业链总产值预计为20亿元以上。

宁海茶产业发展思路

- 围绕1个精品产业——打造全国美丽生态精品茶之乡
- 发挥1张文化名片——挖掘“望海茶”历史文化名茶底蕴
- 做好3项关键工作——提质、培企、强品牌
- 构建3种“望海茶+”融合发展模式——望海茶+美食、望海茶+文化、望海茶+旅游

（二）具体目标

以“做优宁海茶品质，做强宁海茶品牌，做大宁海茶产业”为宗旨，从生产基地建设、重点涉茶乡村建设、新主体新业态培育、创新服务载体建设、市场营销平台、人才队伍建设和管理制度等7个方面，将宁海县打造成全国美丽生态茶示范基地，浙江省“望海茶+”融合发展示范区。构建形成绿茶、红茶、黑茶、抹茶等多茶类产业体系。“望海茶”区域公用品牌价值力争超过25亿元，打响“浙东第一名茶”品牌。宁海茶产业发展具体目标主要包括以下几点：建设“数字茶园”1个，“数字化茶厂”1座；建设望海岗标杆性茶场1个，特色茶镇3-5个、美丽茶村5-10个；培育市级以上农业龙头企业3家以上；建设生产、供销、信用“三位一体”综合合作试点1-2个；打造规模在500亩以上、产值超千万元的彩色茶园综合体5个以上；开展域外市场拓展2个以上，“望海茶”品牌专卖店超过100家；培养“茶二代”“创二代”当家人10名。

第三章 产业空间布局

一、总体布局概况

根据宁海县茶产业历史文化背景，全县现有主要茶园分布位置、区位特征、产业目标定位和发展趋势等，结合地形地貌、道路交通、山脉水流和乡镇行政区划等实际情况，全县茶产业空间布局以宁海城区为望海茶产业监督管理中心，以提升桑洲镇特色农业（茶叶）强镇和望海岗标杆性示范茶场为重点，创建“桑洲早茶”万亩核心示范区等7个万亩级茶种植重点集聚区块及6个千亩规模的小区块种植基地，构建西南部高山有机茶产业带和东南部山地绿色茶产业带，沿省道S214南线、S311西北线和S215东线打造3条精品茶旅专线，加强东部茶山片区、西部片区、南部片区三大片区重点茶企茶村向周边乡镇的辐射带动作用，形成“一心、二带、三区、三线、多点”的绿色化、集聚化、精品化、特色化茶产业空间结构。

二、空间功能布局

（一）“一心”布局

1. **“一心”概要：**指围绕茶“监督管理、创新服务、茶旅游集散、购茶品茗、文化宣传”五项主要服务功能于一体组成的茶产业发展服务中心。形成包括望海茶产业管理与产品质量监督中心、产业创新与服务中心、茶馆品茗休闲与品牌茶购买中心、茶文化研究与宣传中心、茶乡旅游休闲集散中心，是宁海县茶产业高质量发展的主阵地。重点加强以宁海县茶产业和文化促进会为主导的茶文化与茶产业发展核心，完善以望海茶公司为主体的质量管理、品牌运行与质量监督中心，建设宁海城区范围内望海茶十大“名企名店名品”的购物消费体验中心，发展以十里红妆文化园为起点的旅游集散中心，形成具有充分辐射力和影响力的宁海茶产业发展中心，为打造“全国美丽生态精品茶之乡”和建设浙江省“茶+”融合发展示范区提供核心力量。

2. **“一心”范围：**宁海县主城区。

3. **“一心”主要节点：**县农业农村局、宁海县茶产业和文化促进会、望海茶公司、十里红妆文化园、茶街茶馆茶楼。

（二）“二带”布局

1. **“二带”概要：**指由宁海县自西北部深叻镇，经黄坛、岔路向南延到西南部桑洲镇等重点乡镇山区构成的“西南部高山有机茶产业带”；由县东北部大佳何镇，包括胡陈、力洋、茶院、桃源等乡镇街道，经越溪、一市、前童三镇，向南延续到桑洲镇等重点乡镇的丘陵地带构成的“东南部山地绿色茶产业带”。

从形态上看，“二带”以桑洲镇为交汇地带，形成宁海茶产业呈舞动的“V”形分布。

2. “二带”定位

西南部高山有机茶产业带：由深叻镇-黄坛镇-前童镇西部-岔路镇-桑洲镇组成，位于宁海县西南部山地，在全面提升森林资源保护水平、切实维护森林生态安全的基础上，紧扣“基地建设、龙头培育、品质建设、品牌建设”四大重点，建设生态系统稳定、可持续利用的标准化生态有机茶园，实现宁海西南部有机茶产业的高质量发展。

东南部山地绿色茶产业带：由胡陈北部-力洋镇北部-桥头胡东部-茶院乡-桃源街道东南部-跃龙街道东南部-一市镇-前童镇东南部-桑洲镇组成，位于宁海县东南部低山丘陵地带，在充分利用生态资源的基础上，以保障安全为底线，以绿色发展为主线，持续实施“稳控面积、提升质量、延伸产业链、增加附加值”的转型升级发展战略，推动宁海东南部茶产业绿色可持续发展。

（三）“三区”布局

1. **“三区”概要：**根据宁海县茶叶种植基地的地理分布区位、产品特征及目标定位等差异，结合地形地貌、道路交通、山脉水流等实际，将全县茶产地划分为东部片区、西部片区和南部片区三大片区，分别打造不同生态、业态和产品类型的生产功能区，实现生产、生活、

生态功能的三生平衡发展。

2. “三区”范围与规模

东部片区：由茶院乡、力洋镇（含茶山林场）、长街镇北部小片、胡陈乡、大佳何镇、桥头胡街道、强蛟镇、梅林街道东片、桃源街道等范围组成。该片区现有茶园 1.3 万亩，需新增储备基地 1.63 万亩，中长期规划目标 3.5 万亩。

西部片区：由深叻镇、黄坛镇、跃龙街道西北部小片、梅林街道西部和西店镇等范围组成。该片区现有茶园 1.3 万亩，储备基地 1.87 万亩，中长期规划目标 3.2 万亩。

南部片区：由前童镇、岔路镇、桑洲镇、一市镇、越溪乡西北片和跃龙街道城区东南片等范围组成。该片区现有茶园 2.4 亩，需新增储备基地 2.1 万亩，中长期规划目标 4 万亩。

3. “三区”重点区块：围绕三大片区新基地建设，培育形成深叻区块、双峰区块、岔路白溪区块、桑洲区块、桥头胡茶院区块、跃龙一市区块、胡陈区块 7 个万亩级的重点茶叶生产基地。

（四）“三线”布局

1. “三线”概要：围绕“望海茶+”主题，结合宁海“海上花园”人文历史和自然景观，集茶园观光、茶文化体验、茶休闲游，融古镇古道、美丽茶乡村、农事农耕等于一体，独具宁海特色的茶乡休闲旅游和茶文化体验精品专线。按照宁海全域旅游和三大茶叶生产功能区布局，分为：多彩花田农业精品茶旅线路（南线）、山地温泉康养精品茶旅线路（西线）和山海茶研学精品线路（东线）三条专线。

2. “三线”定位

东线—渔海茶山研修精品茶旅线：以宁海城区为起始点，重点依托坑口柱状节理、云峰庵茶禅修、东海云顶、许家村、中堡花海等景观节点串联而成，形成“十里红妆—茶院—力洋—胡陈—东海云顶”集地质、茶禅于一体的渔海茶山茶研修精品线路（东线）。

南线—多彩花田农业精品茶旅线：以宁海城区南部（如十里红妆文化园）为起始点，重点依托望府茶场（村）、露天坪茶场、前童古

镇古道、桑洲多彩茶园、茶海花田等景观节点串联而成，沿南部方向形成“十里红妆-望府楼-前童古镇-岔路山水-桑洲多彩农园”多彩花田农业精品茶旅线路（南线）。

西线—山地温泉康养精品茶旅线：以宁海城区北部为起始点，重点依托深叻南溪温泉、马岙古村、俞氏茶庄园等景观节点串联而成，向西北部方向形成“宁海城区北部-南溪温泉-马岙-望海岗”山地温泉康养精品茶旅线路（西线）。

（五）“多点”布局

1. “多点”概要：“多点”项目设施的范围包括：①是指以三个茶产业片区的茶生产经营场所为主体，建立包括非茶叶主产乡镇在内的各个茶叶生产示范基地、示范村（企业、茶场、茶厂）；②是指分布在东、西、南三条茶旅精品线路上及周边范围的各个特色茶旅融合体验（村）点及旅游景点如一市镇的露天坪茶体验点、望府茶场（村）体验点、许家山村体验点、力洋镇茶山林场体验点等配套场所；③是指新规划建设连接全县茶旅融合精品自驾（徒步）线路上的深叻茶驿、中央茶驿、天河茶驿、桑洲茶驿、望府茶驿、茶院茶驿、中堡茶驿、东海茶驿“八大茶驿（站）”配套设施。

2. “多点”融合

“望海茶+美食”：充分利用宁海丰富的山珍海味资源优势，以现有的前童古镇十味豆腐长桌宴、梁皇山霞客宴、深叻温泉养生“十二道锋味”等美食文化为依托，融入望海茶元素，提升原有旅游产业的文化底蕴，促进茶旅融合发展。另外，依托宁海丰富的山珍海味资源，将望海茶的茶叶、茶末、茶粉等物质添加到食品中，将宁海特有的文化元素融入菜肴之中，制作出含有望海茶特质的、全新的食品菜肴，创立宁海独特的养生和健康茶膳，让游客既能大饱口福，又能有精神享受。

“望海茶+文化”：依托老城隍庙、前童古镇、十里红妆小镇等核心区块，继承和弘扬平调耍牙、十里红妆婚俗、泥金彩漆、前童元宵行会等国家级非物质文化遗产，将宁海茶文化融入宁海古村落文化、

古戏台文化、婚嫁文化和中华诗词文化，打造“茶+文化”休闲街区、“茶+文化”产业集聚区，全力提升全域茶旅融合发展质量，进一步打响文旅品牌，充分展示浙江文化和旅游发展的新成就、新经验、新风貌。

“望海茶+旅游”：推行“望海茶+”生态观光茶园模式，通过一片叶子，走上更宽广领域的“卖生态”路子。重点开发多彩茶园观光、望海茶茶叶品鉴、茶事碑游览、云峰庵茶禅修、赤岩峰黑茶博物馆参观、茶事劳作、茶俗体验、茶艺观赏、茶商品购物等多个茶旅项目，打造集乡村旅游、生态旅游、文化旅游、主题旅游、养生旅游为一体的新型旅游模式。

通过提升“多点”项目主体、配套场所和设施条件建设，融“喝茶、饮茶、吃茶、用茶、玩茶、事茶”于一体，点缀宁海大花园，全面提升全域茶旅融合发展质量；连点成线、以线带面，在3条精品茶旅线的基础上形成适宜团体旅游、自驾休闲游、徒步登山、茶修研学游等不同群体自由组合的“3+N”条休闲旅游线路，促进乡村振兴，实现共同富裕。

3. “重点”突破：自改革开放以来，宁海县茶产业围绕区域协调发展，不断调整完善区域发展格局，“十三五”期间提出的“五大茶区”及其发展规划，发挥了较好的产业引导作用，并取得了显著的成效。但是也应当看到，我县茶产业发展过程中仍存在一些突出问题，比如，茶叶龙头规模普遍不大、带动作用不强，名优茶主导产品单一、种类结构简单，重点产茶乡镇规模偏小、示范带动作用不明显等。本规划提出“一心、二带、三区、三线、多点”的产业发展空间结构形式中的“多点”建设项目，需要与当前“浙江高质量发展建设共同富裕示范区”“浙江省人民政府关于推进乡村产业高质量发展的若干意见”等新形势、新趋势相适应，按照“创新引领、重点突破、融合推进”原则，精细谋划、合理布局，强化“重点突出”，走高质量发展的新路子。

第四章 主要任务和重点建设工程

一、主要任务

以“优品种、提品质、扩规模、育龙头、延链条、拓市场、强品牌、富茶农、美农村”为主要方向，从茶叶产品研发、品牌打造、良种繁育推广、低改新扩、精深加工、市场营销，到茶生态旅游和研学游等各方面，做好宁海茶叶全产业链深度融合发展文章。“十四五”期间，宁海茶产业发展的主要任务包括：茶园低效改造、扩面提质、产销能力提升、“望海茶”品牌打造、茶旅融合发展。

二、重点建设工程

（一）生产基地建设

1. 建设目标

建设“望海茶1号”百亩良种示范基地3个，创建资源圃1个、数字茶园1个和种苗繁育基地2个；绿色防控面积达到1万亩；“三品一标”认证面积达到2万亩。

2. 主要建设内容

（1）新种植基地建设

按照“整乡推进、连片发展、产业集聚”的产业布局，以“生态低碳茶园”和“山地茶园机械化生产”建设新要求，新增基地由毛竹林改地、抛荒宜茶旱地和小灌木林山改地等政策调整，在跃龙一市、桑洲镇、岔路白溪、双峰、深叻、桥头胡茶院、胡陈等7个大区块形成万亩基地（详见规划图6）。在塘家村-岭头村、慈云寺-山头王村、雁苍寺-丁兰村、涨家溪-东园、茶田湾-涨坑村、云峰庵-岭蛟村等6个小区块形成千亩级基地（详见规划图7）。

表1 万亩基地（区块）信息表（面积 亩）

序号	区块名称	现有面积	储备面积	中长期总目标
1	跃龙一市区块	8000	7000	15000
2	桑洲镇区块	8000	7000	15000
3	岔路白溪区块	4000	6000	10000
4	双峰区块	4000	6000	10000
5	深咧区块	7000	8000	15000
6	桥头胡茶院区块	9000	6000	15000
7	胡陈区块	4000	6000	10000
8	其它小区块	10000	10000	10000
小计		54000	56000	100000

期间，有必要对现有官方统计 5.4 万亩茶园面积进行复核，尽早恢复已荒芜的茶园，其中已被占用茶园面积，可在“十四五”规划中有选择性地补足缺失面积。新建和换种改植基地建设过程中必须按照高标准、高效益和多项技术集成标准要求建设生态茶园，为宁海“美丽生态精品”茶产业发展奠定坚实基础。

表2 小区块种植基地信息表（面积 亩）

序号	代表示范村（点）	现有面积	储备面积	中长期目标
1	塘家村、岭头村	2000	1000	3000
2	慈云寺、山头王村	1500	2500	4000
3	雁苍寺、丁兰村	800	2200	3000
4	涨家溪、东园	200	300	500
5	茶田湾、涨坑村	2500	3000	5500
6	云峰庵、岭蛟村	3000	1000	4000
小计		10000	10000	20000

（2）良种繁育与推广

为优化全县的茶树品种种植结构，加快良种化进程，满足县域内及周边县市优良茶树品种需求，实现茶树良种苗木生产专业化、规模化、标准化和集约化发展，“十四五”重点开展“望海茶1号”的良种繁育示范推广，通过改造提升坞坑原种园，建成“望海茶1号”百亩示范基地3个以上，建立种质资源圃1个、种苗繁育基地2个以上，将“望海茶1号”品种列为县级茶树主导品种。

根据已有基础，规划在桑洲镇、茶院乡、望海茶公司建设“望海茶1号”的高标准百亩生产示范基地；在宁海县俞氏五峰建立1个种质资源圃；在俞氏五峰、桥头胡建设种苗繁育基地2个以上，重点扶持育苗龙头企业，培育一批育苗大户；在桥头胡，建立种植面积500

亩以上的县级新品种示范推广中心 1 个。制定惠农政策，对改种或种植该品种的新建茶园连片面积 30 亩以上进行财政补助，引导茶农换种改植。

(3) 绿色防控技术

秉持生态、绿色、有机发展理念，以生态调控为主，加大科技投入，注重病虫害的管控，做好预测预报。对危及我市茶园的茶尺蠖、小绿叶蝉、茶橙瘿螨、黑刺粉虱等“七虫一病”，推行“预测预报+N 种非化学防治+1 次化学防治+春茶采后深修剪和其它农艺措施”等内容，组成的“N+1 茶园绿色防控基准化技术”（详见甬林特〔2020〕1 号“关于加快茶园绿色防控基准化技术推广的通知”）。结合平衡施肥、“三诱”技术等生态、物理、生物防治措施等，保护和利用天敌，维护生态平衡，构建生态茶园管理模式，细化“望海茶”绿色防控栽培技术规范。到 2025 年，宁海县茶园绿色防控应用面积达到 1 万亩。

(4) 实施“三品一标”提升行动

在持续做好绿色食品、有机茶产品和农产品地理标志认证的基础上，强化对望海茶地理标志的有效保护和开发。重点实施品种培优、品质提升、品牌打造和标准化生产的“三品一标”提升行动，更高层次、更深领域推进农业绿色发展。力争到 2025 年认证面积达到 2 万亩。

(5) “数字茶园”建设

在宁海县内选取基础设施良好、良种率高的茶园，从茶叶种植、加工收购和销售等环节，构建全产业链的数字化体系，建设“数字茶园”，实现宁海茶产业数字赋能零突破。通过建立“水肥一体化+气象预报+病虫害监测+质量安全监控溯源”技术一体化云平台，集成应用计算机、农业物联网、自动控制、气象预报、病虫害绿色防控等技术，形成以营养诊断、预测预报为核心智能化生产管理体系，对茶园生产进行高效有序的管理，有效提高茶叶品质、产量和效益。通过数字化茶园建设，将宁海县小茶农与现代农业有机衔接，确保茶叶生产

投入使用的安全与可追溯。

3. 生产基地建设费用估算

宁海茶产业高质量发展专栏1：夯实望海茶生产体系

推进农村土地流转，分散中小农户和家庭农场按照集中连片种植发展新的种植基地；茶叶专业合作社和龙头企业按照适度规模原则，重点支持100亩以上高标准规模茶园建设，片成线打造乡村特色优势产业集群。

研析茶产业发展趋势，按照茶树良种“育、引、繁、推一体化”统筹策略，优选精选3-5个适合宁海茶产业中长期发展的特异茶树搭配品种，实施区域内的差异化经营。

强化现代茶业生产技术装备，示范推广田间设施化、机械化和绿色化生产技术，研发推广适合望海茶产业规模化、连续化和自动化加工的专用设备，加快现代茶业生产体系现代化。

省级茶叶标准示范茶厂（场）等的主要生产基地投资建设费用估算详见表3。

表3 生产基地投资建设项目费用估算表（万元）

序号	建设内容	数量	单位面积	万元系数	投资金额
1	望海茶良种示范基地	3	200亩（均）	1.6	320
2	县茶树种质资源圃	1	50亩	2.0	100
3	县级种苗繁育基地	2	50亩	0.6	60
4	新建或改造种植基地		50000亩	0.9	45000
5	绿色防控茶园		10000亩	0.02	200
6	“三品一标”行动计划		20000亩	0.02	400
7	“数字茶园”建设	1	1000亩	0.2	200
合计					46280

（二）重点涉茶乡村建设

1. 建设目标

全面推进“机械强农”行动，以产业需求为导向，强化研发和推广应用；建设特色茶镇3-7个、美丽茶村5-10个。

2. 建设内容

（1）实施“机械强农（茶叶）”行动计划

《浙江省人民政府关于印发浙江省实施科技强农机械强农行动大力提升农业生产效率行动计划（2021-2025年）的通知》要求，深

入实施茶产业“双强”行动。立足宁海茶山多数分布山区坡地的实际，开展适应山地茶园微型化、轻便化、多功能田间农机装备试验，创建“机械强农”示范基地和农机创新研究试验基地；推进农机农艺融合，推广普及农机装备应用，提升茶叶采摘、茶树修剪、茶园除草、中耕施肥、病虫害防治等领域机械化程度，提高茶叶生产效率，不断提高茶叶的农机装备水平；在茶叶加工工艺与关键装备方面，加大力度研发、引进、推广先进适用望海茶加工关键装备，有效提升望海茶连续化、自动化加工生产水平，建立“数字化茶厂”示范基地1-2个，全面推进全县茶叶领域“机器换人”，有效提高茶叶生产效率，促进茶产业提质增效与高质量发展。争做全省“机械强农”行动标兵。

(2) 特色茶镇

坚持“绿水青山就是金山银山”发展理念，深入实施“千村示范、万村整治”工程，大力建设美丽城镇，发展全域旅游，推进乡村振兴，逐步走出了一条美丽崛起之路。创建“万亩茶乡”3-5个（含提升桑洲省级特色农业（茶叶）强镇1个）。坚持“功能聚而合、形态小而美、体制新而活、产业特而强”的要求，以“望海茶+美食”、“望海茶+文化”、“望海茶+旅游”的产业特色为切入点，凝聚各方力量，推进宁海特色茶镇建设进程。抓好“美丽城镇”和“全域旅游”两大重点，积极拓展镇域空间，完善基础设施，培育特色农业，丰富旅游发展元素，深入推进生态文明建设，依靠绿水青山的自然禀赋资源，不断蜕变美丽发展。

(3) 美丽茶村

创建以茶为主业，具茶生产美、生态美、生活美“三生三美”的美丽茶村5-10个。按照“茶产业+旅游”模式，深入推进茶产业发展，力争把桑洲镇团结村、屿东村、茶院许民村、黄坛上辽村、弘杨村和中央山村等多个村，打造成为“产业兴旺、生态宜居、乡风文明、治理有效、生活富裕”的美丽茶村。美丽茶村将依托自然茶村来打造，开展采茶、制茶、品茶等一系列茶俗体验活动。在桑洲镇团结村和屿东村，主要通过整乡推进规划，培育千亩“美丽茶村”示范点；在望海岗，主要通过茶园提质增效，建设社会主义标杆性茶场；在茶院许民村，主要通过“美丽茶村”整体规划，形成茶旅融合示范点；在黄

坛上辽村、弘杨村和中央山村，主要通过宜茶林地规划，培育千亩“美丽茶村”示范点。通过种好茶造好景，在示范村内新建和改建集休闲、观光、体验于一体的若干条茶叶标准化加工生产线，依托茶叶企业，建设望海茶体验园、宁海黑茶博物馆。通过结合“景村一体”和“吃住行游购娱”规划配套设施，建设一批以星级农家乐为载体，周边配套建设中小茶园，开展现场炒制、现场销售等活动，建设以茶产业与茶旅游相融合的景观茶园，茶旅融合带动当地村民增收。

3. 涉茶乡村建设资金估算

涉茶机械强农、特色茶镇等茶村建设项目投入资金详见表 4。

表 4 涉茶乡村建设项目投入资金估算表（万元）

序号	创建主体名称	数量	单项资金	小计	备注
1	涉茶机械强农专项	4（示范点）	27.5	110	不含机器设备购置费
2	特色茶镇	5	50	250	不含交通、景观建设费
3	美丽茶村	10	50	500	含自然村；不含交通景观村貌提升费
合计				860	

（三）新主体新业态培育

1. 建设目标

强化茶产业新主体的培育，促进新业态的形成。新培育市级以上农业龙头企业 3 家以上、示范性农民专业合作社 5 家以上、示范性家庭农场 10 家以上；建设生产、供销、信用“三位一体”综合合作试点 1-2 个；建立望海茶、望府茶等小型农业产业化联合体；打造规模在 500 亩以上、产值超千万元的彩色茶园综合体 5 个以上。

2. 建设内容

（1）产业主体培育

加强茶产业主体培育。一是引导创建以中小茶叶加工厂、农户个体经营户为基础的茶业专业合作组织，增强茶农自我服务的功能、自我发展的能力。二是集中力量重点扶持宁海茶产业有一定实力、有一定规模和市场开拓、基地带动能力强的带动型龙头企业，引导企业向标准化、专业化、规模化、品牌化方向发展。三是强化政产学研合作，充分发挥科技创新龙头企业的示范引领作用，实施“一企一所”建设，即：支持一定规模的茶企业与市级以上科研院所签订技术创新、新产

品研发和技术咨询服务协议，建立长期合作关系，促使更多的新技术新成果在茶企转化落地，以科技助推宁海茶产业发展。县财政给予专项资金补助，主要支持专家技术指导费、来往交通及接待等费用。培育省级龙头企业1家，市级龙头企业2家，县级龙头企业2家；在桑洲、一市、茶院等乡镇，重点发展示范性农民专业合作社5家以上、示范性家庭农场10家以上。

(2) 小农户与现代农业有机衔接

政府部门通过制定惠农金融、涉农保险和税收优惠等政策，支持农民专业合作社开展技术培训、农产品标准与认证、农业生产基础设施建设、市场营销和技术推广等服务。按照农业龙头企业为引领、农民专业合作社为纽带、家庭农场和农户为基础即“龙头企业+合作社+生产基地”经营模式，采用订单生产、股份合作等方式，建立望海茶、望府茶等小型农业产业化联合体，带领小农户联结大市场、对接现代农业，形成资金、技术、市场、品牌等融通合作，实现经营规模化、集约化、一体化经营。开展生产、供销、信用“三位一体”综合合作试点，促进新型集体经济发展壮大；发挥现有农民合作社、家庭农场的多种功能，组建农民合作社联合社等新型农业经营主体；探索建立“龙头企业+科技示范园+分散小农户+集中规模化种植基地”方式，促进小农户和现代农业有机衔接。

宁海茶产业高质量发展专栏2：强化望海茶产业体系

从宁海茶产业空间布局（空间链）实际出发，以提升望海茶供应链为重点，引导茶叶加工企业整合上游（种植源头）鲜叶原料供应或基地资源，做实产前、产中环节；支持有外埠望海茶销售基础的骨干企业，建立望海茶区域性营销中心，形成望海茶品牌消费优势区，完善供应链。

鼓励有条件的龙头企业发挥种植基地优势，整合下游（乡村休闲旅游）资源，创建彩色茶园综合体等发展产业新业态，延伸产业链。

支持家庭农场、农民合作社、龙头企业等新型经营主体承担全产业链开发创新示范任务，推进产业链多元主体参与，一二三产业融合发展，提升茶产业体系价值链。

(3) 彩色茶园综合体（茶庄园）

以彩色茶树（特指叶色特异茶树）为主栽品种，在茶园行道和周边搭配种植彩色园林树木，结合生态美化、机械作业、绿色防控等技术营建与管理的新型高效生态茶园，建立茶树品种彩色化、茶园管

理机械化、茶叶生产绿色化和茶园生态景观化的“新四化”茶园。彩色茶园要求实现高附加值产品、高效率生产、高质量管理和高水准收益的经营目标要求，形成亩产值2万元以上的产出水平。彩色茶树的高品质特色茶品为主打产品，其他茶品、套种作物产品和茶园休闲观光等为延伸产品；推行“以机代人”，基本实现茶园管理全程机械化，提高劳动生产率；推行茶园绿色安全防控技术，每年茶园化学农药使用不超过2次，提升茶叶生产质量安全水平；推行茶园复合生态系统建设，实现茶园景观美化，改善茶园生态环境。到2025年，建成规模在500亩以上、产值超千万元的彩色茶园综合体5个以上。

3. 新主体新业态培育投入资金估算

市级龙头企业培育等的新主体新业态培育项目投入资金估算详见表5。

表5 新主体新业态培育项目投入资金估算表（万元）

序号	主体名称	数量	单位资金	小计
1	市级龙头企业	1	20	20
2	县/乡级龙头企业	4	10	40
3	示范性合作社/家庭农场	15	5	75
4	小型农业产业化联合体	2	30	60
5	500亩规模彩色茶园综合体	5	50	250
6	“三位一体”综合合作试点	2	50	100
合计				545

（四）创新服务载体建设

1. 建设目标

建立1+X“政产学研”合作平台、茶旅精品专线、专业技术团队、茶文化展示平台、创新茶产品结构。

2. 建设内容

（1）1+X“政产学研”合作平台

采用“1+X”方式，由宁海县人民政府与中国科学院茶叶研究所、浙江大学、浙江农林大学等科研院所签订战略合作协议，并与相关单位签订技术合作协议，融通政产学研，智汇茶业升级。加强在种苗研发、茶产品研发、精深加工、绿色防控等方面的技术合作，建设茶叶智能化、物联网示范平台；聚焦茶业技术创新、产品创新、营销模式

创新，提升茶文化“软实力”，助推“望海茶”产业创新发展，助力乡村振兴。

(2) 茶旅精品专线

以首批国家全域旅游示范区为招牌，以建设“大景区”战略为指导，充分利用国家生态县、中国天然氧吧等金字招牌，坚持生态与经济互促共进，嵌入全域旅游跨界融合的理念，打造全域茶旅融合精品专线，以一业兴带动百业旺，提升“中国旅游日发祥地”的知名度。

全域茶旅融合精品专线以“望海茶+”为主题，围绕三大望海茶主产区，集茶园观光、茶文化体验、茶休闲旅游，融古镇古道、乡村农事、农耕文化、人文自然景区等于一体，培育形成东部、南部和西北部3条各具特色的精品茶旅线路。

东线：以城区东部为起始点，沿东部方向形成“城区—茶院—力洋—胡陈—东海云顶”集地质、茶禅于一体的渔海茶山研修精品线路。沿线包含：桂语小镇、双林村民宿、道士桥村“烽火台”、许家山石头村、坑口“柱状节理”火山地理研学点、力洋海头村花海、胡陈乡“梅花山庄”、伍山石窟、中堡村花海、云峰庵茶禅修、东海云顶等景区景点。

南线：以十里红妆文化园为起始点，沿南部方向形成“十里红妆—望府楼—前童古镇—岔路山水—桑洲多彩农园”多彩花田农业精品茶旅线路。沿线包含：天河村景区、梁皇山景区、赤岩峰公司黑茶文化体验点、前童古镇、望府楼茶园、清潭茶园（沧海桑田）、露天坪茶场、桑洲彩石村、花源里、夏家村古树群、团结村最美茶园、白溪漂流等景区景点。

西线：以城区北部为起始点，向西（北）部方向形成“城区—深叻（望海岗/马岙）”山地温泉康养精品茶旅线路。沿线包含：太阳山“清隐轩茶文化体验点”、望海岗“社会主义集体化大标杆”、逐步村乡居、黄坛千年香榧古村、马岙俞氏五峰公司、弘杨村美丽茶园、慈云寺、龙官古村、深叻温泉度假村、胡三省故里、雁苍山等景区景点。

新建设深叻茶驿、中央茶驿、天河茶驿、桑洲茶驿、望府茶驿、茶院茶驿、中堡茶驿、东海茶驿等“八大茶驿站”，覆盖整个县域三大茶片区。

(3) 专业技术团队

实施茶业智力引进。加大引进和招录高素质茶学专业人才力度，力争引进本科及以上学历的涉茶专业技术人才 3-4 人，重点产茶乡镇基层技术专员 7-8 人壮大宁海县茶叶科技专业队伍，形成分工合理的专业技术与管理团队；骨干茶企业引培茶叶技术人员 10-15 人，以提升宁海茶企业的生产技术水平。此外，建立“宁海茗源创新工作站”，连接高端智力资源等柔性涉茶人才引进，形成望海茶产业转型升级的技术创新服务平台。

农业高新技术企业和科技型龙头企业的数量规模是衡量茶产业创新能力、市场竞争力和经济综合实力的集中体现，是实施茶业战略性突破、带动产业优化升级的主力军，在推动中小茶企发展、推动茶产业转型升级等方面发挥着重要作用。通过制定差异化培育方案，重点培育高新技术企业和科技型茶叶龙头企业，协助企业建立企业内部创新研发机构（平台），是提升望海茶创新能力、培育新增长点的重要路径，是现实宁海茶产业跨越式发展的重要举措之一。

(4) 茶文化展示平台

强化宁海县茶产业和文化促进会的作用，聘请历史文化专家、涉茶专家开展地方历史、茶叶史料等非物质文化的挖掘。加快建设宁海茶叶博物馆，在重点产茶乡镇和龙头企业建设茶文化展示厅，普及望海茶知识，弘扬望海茶文化。开展望海茶艺茶道系统性培训，倡导科学健康的饮茶，引导茶艺馆健康发展。充分发挥融媒体宣传作用，普及茶叶知识，扩大宁海名茶影响力，丰富涉茶文创产品种类，通过茶文化宣传展示促进望海茶产业发展。

(5) 创新茶类产品结构

根据国内外茶产品的供需现状与发展趋势，对现有宁海茶类及其产品结构进行调整，形成以绿茶为主、红茶为辅、结合特种黑茶、抹茶、出口茶等为特征的宁海茶产业“一主一辅三结合”的多茶类产品结构。在绿茶领域，重点加快推进“望海茶 1 号”品种的精品茶产量

规模，拓宽销售渠道，着力提升“望海茶”国内市场的占有率和影响力；设立创新研究专项，以一市镇等作为首期创新示范基地，利用中低档鲜叶原料研制卷曲类绿茶和特色工夫红茶等优质茶创新产品，结合茶旅融合体验项目，将这类创新优质茶通过特定的包装等表现形式，开发成为具有宁海地方特色的中高档旅游“伴手礼”产品；重点培育具有出口潜力的加工型龙头企业，协助企业建立出口茶基地备案并获得自营出口权证，提高珠茶、绿片等低档茶的出口产值，提高宁海茶产业的综合经济效益。在黑茶领域，在保持原有具有宁海特色黑茶生产基础上，通过提高鲜叶嫩度、毛茶原料拼配和工艺改进技术，研制具有不同保健功能成分、口感和饮用方式的养生黑茶系列产品，以满足不同消费群体的需求。在抹茶等精深茶加工领域，以时尚、健康、快消为宗旨，依靠科技力量，开发适合现代茶生活应用的功能性茶衍生品，以满足千禧代和 Z 世代等新生代消费市场的新需求。针对市场多元化需求发展趋势，利用现有优势品种和夏秋季原料，引导部分企业先行探索试制特色白茶、茶特种乌龙（东方美人茶）等个性化产品，进一步提高现有茶原料的利用率与经济效益。

宁海茶产业高质量发展专栏3：建立望海茶技术创新体系

围绕望海名茶提质、中低档优质茶增效和大宗出口茶扩量三类目标产品，开展绿、红、黄、黑及抹茶等多茶类优化组合生产的关键技术创新研究与示范应用。

聚焦现代茶业科技成果转化和应用，实施“两进两回”行动为切入点，重点打造“星创天地”“望海茶产业创新服务中心”等高能级的农村基层科技创业创新服务平台，培育形成望海茶产业集聚区，实现技术研发、科技兴业、产业兴村、人才队伍一体化发展。

探索引进培育复合型茶叶专业人才、开展茶叶科技产学研合作、建立企业内部创新研发机构等方面的协同创新机制，依靠技术创新降下产品成本，提高产品质量，拉长拓宽延伸产业链，推进科技创新和产业提升双联动。

3. 创新服务载体建设资金估算

1+X 政产学研合作平台、茶旅精品专线等的创新服务载体建设项目资金估算详见表 6。

表 6 创新服务载体建设投入资金估算表（万元）

序号	主体名称	数量	单项资金	小计	备注
1	1+X 政产学研合作平台	1+X	50	250	万元/年，5 年
2	茶旅精品专线	10	10	100	示范点
		8	30	240	新建茶驿站
		3	100	300	专线提升
3	专业技术团队（创新工作站）	1	20	100	万元/年，5 年
4	茶文化展示平台	2	150	300	县/镇各 1 个
5	产品结构创新	5	60	300	系列产品
合计				1590	

（五）市场营销平台建设

1. 建设目标

建立桑洲茶叶交易市场 1 座，创建域外望海茶营销中心 2 个，“望海茶”品牌专卖店超过 100 家。启动“宁海金名片-望海茶·家乡味”专项促销活动。

2. 建设内容

（1）产地茶叶交易市场

统筹布局县域内主要茶产地的茶叶交易市场和城区品牌茶销售市场。在重点产茶镇—桑洲镇新建设以销售茶农鲜叶为主兼顾毛茶销售的茶叶交易市场 1 座，建筑面积 500 m²；启动县域名茶名企名品产品名店一条街（即茶叶精品街）规划与建设专项。

（2）域内外营销市场拓展

坚持品牌“走出去”战略，重点支持在宁波和上海两个主销区建立融合物联网和人工智能等模式的“望海茶”新型营销平台（中心），显著提升该重点区域的市场占有率和品牌影响力。聚焦生产、营销二项重点环节，实施市场主体“引进来、走出去”的大企业培育工程，加大茶叶龙头企业招商引资专项，引进一批具有品牌影响力大、带动作用强的域外新产业主体，激活本地企业的创业创新活力；鼓励茶与本地海鲜、办公文具等名牌产品进行深度融合，展现地方文化特色和优势产业，充分利用其现有市场文脉人脉“两脉效应”，实施宁海茶“走出去”战略，带动“望海茶”品牌在域外市场快速落地生根、开花结果。

(3) 启动“宁海金名片-望海茶·家乡味”专项促销活动

由县政府及农业主管部门、茶产业和文化促进会等政府部门和社会团体牵头组织有关茶叶龙头企业，结合在全国各地举办的茶博会展，启动“宁海金名片-望海茶·家乡味”专项促销活动，每年定期走访全国各地的宁海（宁波）商协会，零距离搭建“望海茶·家乡味”思乡茶促销平台，推动“望海礼茶”“望海招待茶”等中档类茶的市场份额。利用“5·19中国旅游日”“中国农民丰收节”等重大节庆日，定期举行“王家扬茶文化研讨会”“5·21国际茶日”“望海茶万人品鉴会”等宁海大型茶事活动，传承弘扬茶事碑悠久历史文化，将宁海茶文化故事充分融入“望海茶”促销活动中，提升望海茶品牌的影响力和文化价值。

(4) “望海茶”品牌专卖店建设

在国内茶叶主销区建设新建和完善“望海茶”品牌专卖店100家以上，体现“望海茶”品牌的文化和实力，其中宁海县内、宁波、上海等三大重点销区约占50%左右，重点拓展“望海茶”产品展销。“望海茶”品牌专卖店建设应注重产品营销网络化、“双线”体验多元化、服务功能综合化。推进“望海茶”包装的全面提质升级，推行“母子品牌”管理方式，实现茶叶包装统分结合、形态多元，探索把竹木根雕、泥金彩漆等传统手工艺品融入包装设计，充分体现“望海茶”历史与文化。

(5) 探索创新望海茶“线上”营销模式

在持续扩大望海茶专场店规模，不断完善望海茶本埠和外域传统市场等线下体验营销基础上，通过“互联网+”各类大数据平台，增强“线上营销”新路径、新渠道，积极探索创新适合宁海望海茶产品“线上”营销模式。鉴于目前绝大多数望海茶企业茶叶产品单一、价格定位较高、线上营销专业专长人才缺乏尚未建立起网上营销渠道这一实际，“十四五”期间，可以从创新望海茶“双线”营销模式着手，重点在提升线下实体店消费者体验、改进新新产品与包装规格风格；依托大型互联网平台构建网络营销平台、网上企业品牌旗舰店；创建望海茶微信公众号、微博、论坛等新媒体发布产品动态信息等几个方面，宣传推广望海茶品牌和知名茶企业品牌，有效地建立起茶叶生产

经营企业与消费者之间的高频互动，让消费者充分了解望海茶产地文化历史、茶叶品种类别、产品特点与价格区间等信息，增强线上产销互信，有效促进消费者的购买决策。

3. 市场营销平台投资估算

桑洲茶叶市场、茶叶精品街等的市场营销平台建设费用详见表7。

表7 市场营销平台创建投资估算表（万元）

序号	主体名称	数量	投入资金	小计	备注
1	桑洲茶叶市场	500	100	100	m ²
2	茶叶精品街（启动项目）	1	100	100	-
3	望海茶品牌专卖店	100	10	1000	15/10/5 三个标准
4	望海茶区域新型营销平台	2	30	180	30 万元/年，3 年
5	春秋二季专项促销活动	2*5	10	50	5*2 万元/年，差旅及礼品等
合计				1430	-

（六）人才队伍建设

1. 建设目标

开展以“四个一百”新农人（茶创客）培训为重点的茶叶技能培训，受训总人数 1000 人次；培养“茶二代”“创二代”当家人 10 名。

2. 建设内容

（1）茶叶技能培训

以政府牵头为主导，依托省部级以上科研院校和知名社会培训机构对具有一定基础的茶叶经营管理者、技术带头人、基层技术员等 3 类专业人才进行定向专业化培训。采取理论与实践、教育与创业相结合的培训模式，通过开展远程教育、电化教育等多渠道多手段培训方式，持续开设茶树品种繁育、茶园建设、茶叶初精加工、茶叶产品设计开发、茶品牌建设推广、茶市场开拓营销、茶文化知识、茶艺茶道、茶旅游茶庄园建设等专业知识科普类培训课，打造一支可适应现代宁海茶产业发展需求的知识型产业化茶农代表，五年计划培训总人数达到 1000 人次。

（2）培育“茶二代”“当家人”

探索建立“茶创业创新导师”制度，增强“茶二代”“创二代”创业创新激情。充分发挥创业导师的社会资源，带领“茶二代”“创二代”积极参与茶产业学术交流和社会实践活动，拓宽其产业创新发

展视野，扩大自己的人脉市场圈、创新创业圈，积极带动宁海茶产业发展。五年期间计划培养“茶二代”“创二代”10名，使其成为宁海茶产业转型升级和创新发展的典型代表。

(3) “四个一百”新农人（茶创客）培训

实施茶产业“两进两回”行动，吸引大学生、工商业主、返乡农民、退伍军人投身到望海茶二次创业行动中来。开展以望海茶为重点的一百名种茶能手、一百名采茶能手、一百名炒茶能手、一百名茶叶店小二/营销能手即“四个一百”职业化“新农人”技能培训，培养一批具有高素质的现代新型职业茶人。

宁海茶产业高质量发展专栏4：完善望海茶市场营销体系

培育壮大新型经营主体，制定望海茶品牌“走出去”战略的实施细则，开展新农人“研学型”特色培训，推动家庭农场高质量发展，提高规模经营效益。

提高茶叶专业合作社在生产资料配套供应的服务能力与自我管理水平，增强合作社向社会提供优质茶叶原料和成品茶的供应能力，探索农民专业合作社服务社员面向消费市场，独立开展市场营销活动。

围绕望海茶质量监督、包装管理制度和望海茶公司股份制改革，培育新的专业化社会化服务组织，带动中小农户和现代农业有机衔接。

做大做强龙头企业，健全完善联农带农机制，完善市场营销体系建设。

3. 人才队伍建设投资估算

茶叶技能培训等的人才队伍建设项目投资估算详见表8。

表8 人才队伍建设项目投资估算表（万元）

序号	主体名称	规模	年度培训计划	年度投资额（万元）	小计
1	茶叶技能培训	1000	100-120人/期，每年举办2-3期，每期1天	5（师资2人*4000元/人期，学员100元/天）	25
2	“四个一百”培训	400	60-70人/期*4类，年举办4期*4，每期2天*4（二年结业）	40（2.5万元/期：师资3人*4000元/人期，学员350元/期）	160
3	茶“创二代”	10	15位人选，年举办5期，每期3-5天（四年）	15（导师4人*2.5万元/人，5万元/年）	60
合计					245

（七）管理制度建设

1. 建设目标

编制《宁海县茶产业“十四五”建设规划》，制定《宁海县望海茶品牌管理办法》，完善《宁海县望海茶包装管理办法》；贯彻落实《宁海县茶产业高质量发展五年行动计划（2021-2025）》，实施茶产业“1133”品牌提振行动，落实茶产业扶持政策；宁波望海茶业发展有限公司管理创新提升。

宁海茶产业高质量发展专栏5：完善望海茶标准监管体系

设立以县委县政府主要领导、相关职能部门、茶产业协会和茶文化研究会等共同参与的望海茶产业发展领导小组和实施小组，共同指导望海茶质量标准、证明商标和包装使用等制度建设，规范企业申请、生产、授权、印制、包装、宣传等行业日常监督管理体系，以增强望海茶行业核心竞争力。

分类建立《茶苗繁育技术规程》《望海茶种植技术规范》《望海茶加工技术规程》《望海茶包装流通细则》《望海茶实物样制作》等标准体系，建立标准化产业模式，完善实践评判标准，建立全产业链品质监管体系。

根据望海茶叶质量安全状况与潜在问题，提出质量安全控制技术措施，实现生产源头及过程风险控制，健全茶产品质量检测与追溯制度，构建和完善望海茶质量安全保障体系。

通过望海茶公共品牌和企业商标的注册续展、许可使用、价值评估等有效的商标管理，促进各类品牌的合理使用与保护，打造有影响力的茶叶品牌，不断提高企业经济效益和社会效益。

2. 建设内容

（1）《宁海县茶产业高质量发展五年行动计划（2021-2025）》

为确保茶产业高质量发展方案落地，全面实施茶产业基础设施提升工程、标准化生产提升工程、精深加工提升工程、品牌提振提升工程、主体培育提升工程、科技支撑提升工程、茶旅融合提升工程、智慧茶产业提升工程及数字化要求。建立县茶业高质量发展联席会议制度，召集人由县政府分管农业副县长担任，明确行政主管部门、茶产业和文化促进会的功能定位，研究落实茶产业发展的政策、资金、措施，做好茶产业协调、望海茶品牌宣传、茶事活动举办、计划指标下达、督促检查等。

（2）编制《宁海县茶产业“十四五”建设规划》

结合新一轮国土空间规划，优化望海茶产业的空间布局，调整产业结构，明确“十四五”期间望海茶产业种植基地、加工、市场营销、

龙头企业培育、人才培养等重点建设内容，推进宁海茶产业链提质增效、转型升级和三产创新融合发展。

(3) 茶产业“1133”品牌提振行动

以“宁海珍鲜”县域农产品公用品牌为龙头，提振望海茶区域公用品牌形象（全力争取中国驰名商标），打造3个以上知名企业品牌和30个望海茶产品主体品牌。

(4) 制定《宁海县望海茶品牌管理办法》

制定望海茶品牌使用准入制度，专卖店形象设计和望海茶产品质量、包装使用等的管理监管加法。由县主管部门牵头，茶促会协同监督管理，县级有关部门和乡镇街道密切配合，齐抓共管，打造望海茶品牌优良好形象。

(5) 完善《宁海县望海茶包装管理办法》

规范望海茶包装设计、使用管理、质量标准、等级分类等的管理监督。定期组织开展茶叶质量抽检，逐步健全过程质量可追溯体系。

(6) 探索宁波望海茶业发展有限公司创新管理制度建设

在充分考虑到宁波望海茶业发展有限公司兼具“公益性”特性基础上，以完善望海茶业公司股份制、用人制度和实业化发展等为重点，探索公司管理制度创新建设，提高市场化运行效率，建立“产权清晰、权责明确、政企分开、管理科学”的现代企业制度。

宁海茶产业高质量发展专栏6：建立望海茶品牌管理服务体系

强化商标和品牌保护意识，建立商标品牌的战略，制定以望海茶公共证明商标和包装使用等品牌管理办法，创造良好的市场环境。做好农业农村部农产品（望海茶）地理标志申请申报，完善商标品牌保护内涵，完善望海茶“公共证明商标+企业商标”母子商标使用和地理标志产品的管理制度。按照视觉识别系统（VI）标准要求，对望海茶专场店的店面形式与装修风格、标准字体与标准色泽、产品类别与宣传口语，望海茶产品包装、衣着制服、旗帜招牌、标识标牌、橱窗与陈列展示等进行系统设计，展现望海茶经营理念、文化特质、服务内容、标准规范等形象。建立适合望海茶产品标准、质量监控、市场需求、信息反馈、产销互动的品牌管理服务机制。

(7) 落实茶产业扶持政策

争取国家和省市县各级财政涉茶项目的扶持资金，每年财政统筹安排3000万元专项预算资金，扶持政策保持5年不变，用于支持茶产业基础设施、品种改良、良种繁育、美丽茶园建设、茶厂改造、冷

链仓储、品牌提振、茶文化推广及市场营销等，全面落实“十四五”茶产业扶持政策（若当年财政经费紧张，建议通过整合现有的农业专项资金补足，确保计划正常实行）。

3. 管理制度建设费用估算

《宁海县茶产业“十四五”建设规划》等的管理制度建设项目费用详见表9。

表9 制度建设项目投入费用估算表（万元）

序号	制度建设名称	主要建设内容	费用
1	编制《宁海县茶产业“十四五”建设规划》 实施《宁海县茶产业高质量发展五年行动计划》	-	30
2	茶产业“1133”品牌提振行动	打造3个以上知名企业品牌和 30个望海茶产品主体品牌	190
3	制定《宁海县望海茶品牌管理办法》 完善《宁海县望海茶包装管理办法》	包装设计，质量管理、监督抽 检，追溯体系	100
合计			320

三、投资费用概算

（一）项目投资估算依据

本规划投资估算参照国家有关规定，结合当地经济条件、行业背景和相关产业政策等，按经验估算法进行。重点对茶树新发展种植基地等较大的社会投资金额进行了估算，隐去不确定性的道路、水利等基础性投资和产业主体直接投资。

（二）资金来源与筹措

宁海县“十四五”茶产业发展规划实施的资金来源与筹措，按照公益性和盈利性不同，以及按照“谁受益谁投资”原则，采取由地方政府、企业、农户等多渠道筹措资金。

本规划总投资仅对生产基地建设、新主体新业态培育、创新服务载体建设、市场营销平台、人才队伍建设、管理体制建设和茶村建设七个重点领域的投入建设进行静态估算。因茶园生产基地建设的立地条件、标准规格要求、城乡区位等存在较大差异，本概算生产性生产基地，统一按行业普遍采用的现代标准茶园建设费“1亩地1万元”

的 0.9 系数进行估算（含茶园开垦、茶苗与移植、2 年幼龄期田间管理费），不同层级的示范性基地按 1.3-2.0 系数进行估算（含茶园开垦、茶苗与移植、2 年幼龄期田间管理费）；固定资产投产中的土建工程费用，按当地建筑物土建实际造价及有关规定进行估算。

有关技术人才引进和创新服务和营销平台等的投资建设，根据当地现有当前人才储备情况和实际创新能力，仅对需要从外部科技创新机构（平台）引进的新技术费用作基本估算，不包括企业自身开展创新活动而设立的创新研发经费。

与“涉茶乡镇”“美丽茶村”等新农村建设项目间接关联的乡间交通、水利、绿化、村容村貌提升等基础性建设费用，纳入相应的现代农业农村建设专项，本规划暂不作重复估算。

（三）规划投资总概算

按照《宁海县茶产业高质量发展五年行动计划（2021-2025）》等要求，到“十四五”规划末，全县稳定高效优质茶园 5.4 万亩左右，预计投入到生产基地建设等领域的直接投入资金 5.127 亿元，主要用于包括基地建设、涉茶乡村提升建设、新主体新业态培育、创新服务载体建设、市场营销平台、人才队伍建设、管理体制建设等七个方面的基础性必要性投资专项。

表 10 宁海县“十四五”重点建设项目投资概算汇总表（单位 万元）

序号	项目	重点建设内容	投资金额
1	生产基地建设	省级标准化示范场、县级标准化茶园 10 个以上、“望海茶 1 号”百亩示范基地 3 个以上、种植资源圃 1 个、种苗繁育基地 2 个、绿色防控 1 万亩、“三品一标”2 万亩认证、数字茶园等建设，必要的农民补助、基础设施建设、山地改造等。	46280
2	涉茶乡村建设	建设省农业主导产业（茶叶）“机械强农”示范县；建设特色茶镇 3-7 个、美丽茶村 5-10 个。	860
3	新主体新业态培育	培育市级以上农业龙头企业 3 家以上、示范性农民专业合作社 5 家以上、示范性家庭农场 10 家以上，建立望海茶、望府茶等小型农业产业化联合体，建设生产、供销、信用“三位一体”综合合作试点 1-2 个，打造规模在 500 亩以上、产值超千万元的彩色茶园综合体 5 个以上。	545
4	创新服务载体建设	在种苗研发、茶产品研发、精深加工、绿色防控等方面的技术合作，建设茶叶智能化、物联网示范平台；建立茶旅精品专线 3 条，对沿线的重点区域进行道路、水电等基础设施进行提升建设。	1590
5	市场营销平台	做好产地茶青叶（毛茶）交易市场；开展至少 2 个域外市场拓展；启动“宁海金名片-望海茶·家乡味”专项促销活动；“望海茶”品牌专卖店超过 100 家	1430
6	人才队伍建设	开展茶叶技能培训和“四个一百”新农人（茶创客）培训，计划培训 1000 人次；培养“茶二代”、转换“创二代”当家人 10 名。	245
7	管理体制建设	贯彻落实《宁海县茶产业高质量发展五年行动计划（2021-2025）》；编制《宁海县茶产业“十四五”建设规划》；实施茶产业“1133”品牌提振行动；制定《宁海县望海茶品牌管理办法》；完善《宁海县望海茶包装管理办法》；宁波望海茶业发展有限公司市场化体制机制改革；落实茶产业扶持政策。	320
合计			51270

第五章 效益分析与风险防范

一、效益分析

(一) 经济效益分析

本规划以“创新引领、文化助推、绿色发展、融合拓展”为总则，按照《宁海县茶产业高质量发展五年行动计划（2021-2025）》等要求，实施宁海茶产业发展“1133”战略，到“十四五”规划末，全县稳定高效优质茶园5.4万亩左右，良种茶园年均亩产值达到1.2万元以上，实现小农户与现代农业有机衔接，打造以“望海茶+”为主题的全域茶旅融合精品专线3条，争创省级全域茶旅强县；建设美丽茶村5-10个、“数字茶园”1个，争创浙江省茶叶数字化强县和茶叶产业全程机械化示范县。

具体经济效益分析如下：

(1) 茶树种苗繁育经济效益测算

育种苗圃地面积200亩，每年预计繁育茶苗数量3000万株，茶苗预计销售额为2000万元。

表11 茶树种苗繁育经济效益测算表（面积 亩；苗量 万株；金额 万元）

苗圃面积	劳动力成本	农资、化肥地租等成本	茶苗数量	年茶苗销售额
200	450	150	3000	2000

(2) 茶叶第一二产经济效益测算

按照规划茶类结构及产品差异，将茶叶产品分为精品茶、优质茶和大宗茶类三类产品进行经济效益测算。高效优质茶园5.4万亩左右，茶叶年产量为7558吨，茶叶产值为38880万元。其中，精品茶为194吨，茶叶年产值为17460万元。见表12。

表12 存量茶园经济效益测算表（面积 亩；产量 吨；金额 万元）

茶类	生产面积	年产量	采摘成本	年茶产值	备注
精品茶	34000	194	7760	17460	亩产5kg；望海茶1号亩产8kg
优质茶	34000	364	2329	10920	一芽二三叶，平均亩产0.01吨
大宗茶	20000	7000	100	10500	大宗茶，平价亩产0.35吨
总计	54000	7558	10189	38880	-

(3) 茶第三产业经济效益测算

按照宁海茶产业三大茶叶生产功能区布局,结合宁海“海上花园”人文历史和自然景观,围绕“望海茶+”主题,创建“茶馆+精品茶街”“俞氏-开元茶精品度假酒店”“赤岩峰黑茶文化博览园”“国元抹茶体验观光园”等系列茶休闲旅游园区,培育形成“桑洲镇民宿群”“许家村民宿群”“望海岗民宿村”等多彩茶园观光与美丽茶乡休闲旅游集群,初步构建“南线-多彩花田农业精品茶旅线路”“西线-山地温泉康养精品茶旅线路”“东线-山海茶研学精品线路”三条茶精品旅游专线,基本实现宁海茶旅融合全域发展。

到2026年,全县涉茶第三产业增加值达到4.0亿元,预计至2030年涉茶第三产业增加值达到8.5亿元。

(二) 生态效益分析

茶产业是经济效益与生态效应的最佳结合点,是生态经济的传统产业。

通过规划实施,对山区零碎、分散、不规则的抛荒土地进行合理规划与开发利用,发展有机绿色茶业,采用病虫害绿色防治技术,构建“茶树-行道树-防风林带”立体生态群落,可提高土地植被覆盖率,防止水土流失,改善土壤,涵养水源,有利于保持并丰富茶园生物多样性,对生态平衡起着重要的调节作用。通过建设多采茶园和生态旅游观光茶园,推广应用以循环农业为特色的有机茶生产技术,既可达到美化优化区域生态环境、保护水源,实现农业生产的良性循环和可持续发展,同时可有效推动农业与旅游、文化、健康养老等产业深度融合,促进休闲农业、创意农业和乡村旅游加快发展。通过有序实施区域内“以茶替竹”计划,构建多功能、多层次、多元化的山地高效生产体系,有利于加强丰富美化山区,培育形成休闲、创意农业等新型业态,进一步促进一二三产业有机融合,实现山区经济与生态效益的良性循环发展。

（三）社会效益分析

通过在重点产茶乡镇建立示范茶园、示范茶厂，实施“三品一标”提升行动，集成推广应用绿色防控等技术，直接辐射带动全县望海茶产业发展。通过龙头企业培育、创建望海茶精品街、茶文化庄园，建设茶文化精品旅游线等，带动茶产业链多元发展，吸纳农村劳动力，增加三产就业，每年新增 10000 个就业机会，带动农民增收 4.8 亿元。多采茶园、美丽茶村、重点茶镇等规划建设，有利于改善农村居住环境，完善健身休闲设施，丰富教育文化氛围，有利于人气集聚、产业集聚、人才集聚，实现乡村振兴。“望海茶”品牌专卖店超过 100 家，“望海茶”区域公用品牌价值显著得到提升，“浙东第一名茶”品牌初步打响，社会效益显著。

二、潜在风险与防范措施

（一）产业潜在风险

（1）产能过剩明显扩大

近二十多年来，由于茶产业具有经济效益好，区域品牌影响力大，农业比较优势显著等特点，茶产业成为助推精准扶贫和乡村振兴的重点产业，是偏远山区精准脱贫和重点产茶区致富的重要抓手，各大茶区以持续扩大种植面积为特点的热情空前高涨，全国茶园种植面积和产量的快速增长与茶叶国内消费及出口量缓慢增加之间的问题不断加剧，产能过剩成为当前我国茶产业面临最大问题。

（2）产业效益持续下降

我国的名优茶采制属于劳动力密集类型，目前绝大多数茶叶生产者的采摘劳动力费用约占生产总成本的三分之二以上，由于茶叶采摘劳动力的严重缺乏，近年来许多东部茶区的茶叶生产企业的春季鲜叶下树率竟不到 50%，资源浪费极大，严重影响企业经济效益。随着城市化进程的快速推进，大量农村农业劳动力向城市转移，农业有效劳动力急剧减少，特别是具有较高文化素质的中青年劳动力供给严重不足，茶产业劳动力成本快速增长。此外，与茶叶生产经营紧密相关肥

料农药、油汽电价等生产资料价格不断上涨，导致茶叶生产成本快速增长，茶产业经济效益明显下降。

(3) 企业经营风险趋高

总体而言，我国传统茶产业主体以分散的中小农户为主，种植分散、规模小微，生产企业的生产经营规模普遍较小，生产技术与此同管理方式相对落后。内销市场方面，受规模、效益、资金等因素的限制，缺乏自主研发能力，对市场调研不够，难以根据消费者偏好生产适销对路的茶产品，加上企业之间往往互相模仿，随着新增茶园的投产，茶叶供给量将大幅提高，供求不平衡的矛盾和风险加大。茶叶出口方面，茶产品质量参差不齐，产品同质化现象十分严重，部分茶农茶企业缺乏质量安全意识，茶叶出口遭受国际贸易壁垒限制，农药残留超标风险较大，市场竞争力不足，企业的生产经营风险日渐趋高。

(4) 自然灾害风险频显

茶叶生产与自然气候、土壤等因素关系密切，新建设基地的坡度、土壤酸碱度、有机质含量、矿物质含量等立地条件，生态环境条件，以及能否实现产业相对集聚等都与生产量与产品质量紧密相关；茶叶中存在的旱灾、风灾、水灾、雪灾、雹灾和冻害等发生与否亦与此规划实施评估相关联。根据多年的气象资料显示，宁海县的气象灾害较多，主要有台风、倒春寒、寒潮、雷暴等，其中，台风和倒春寒对茶叶生产危害较大。宁海县茶园抗灾防灾能力较低，易受恶劣气候条件影响。

(5) 政策调整风险加大

尽管全球范围内茶叶问题“供过于求”，但就国内而言，因茶产业具有“亦农亦商亦文”综合属性和农业经济效益相对比较优势，预计今后一段时期内，各地区仍然把茶产业作为产业扶贫工程和乡村振兴的重要抓手，茶叶种植面积和产量将持续保持较高的增长速度，并将进一步加剧“产能过剩”。与此同时，若有关政府部门对原有茶产业“激励”政策和招商引资优惠政策作较大纠偏，取消相应的茶产业优惠政策后，部分企业因自身生产经营能力基础较差，导致发展后劲不足，继而经营不善，并出现亏损或破产，进而引发连锁反应，给产业链条上游的加工企业、茶农带来经营风险。

（二）防范措施

（1）引进培育推广“优特新”茶树良种。科学评估种植茶树品种与本地自然条件的匹配程度，把握国内外茶产业发展规律和茶叶消费特点，科学合理搭配推广优良茶树品种，深入开展种植加工和市场营销等方面的专项调查分析研究，真正做到“人无我有、人有我优、人有我特、人特我新”差异化策略，开发适销对路的茶产品，加大营销推广力度，扩大宁海茶叶的影响力。

（2）推动茶产业“三产融合”创新发展。加快改变宁海茶“一颗单芽一个产业”的局限，探索以“望海名茶+新优特色茶+出口茶”为特征的宁海茶产业“多茶类优化组合生产模式”。发挥本地区“海上花园”的山海生态优势，深入发掘和传承富有地方特色的宁海茶文化，夯实3条茶旅精品旅游线上的“茶旅融合节点”，实现茶产业、茶科技、茶文化与旅游业的深度融合，推出种茶、采茶、亲子茶艺等茶旅休闲产品，让茶产业真正走进人们生活。通过创造新的消费模式，拓展茶叶消费空间，推动茶产业多元化发展。

（3）强化茶龙头企业创新引领与示范带动。引导龙头企业开展茶叶深加工，延长产业链，降低市场风险。重点扶持引导龙头企业开展茶叶深加工，延长产业链，降低市场风险。培育2-3个具有自行茶叶出口权的外向型龙头企业，根据各类茶的特点和优势，建立出口茶（珠茶、绿片）种植基地备案制度，开展茶叶初、精制联合加工生产与出口，提高茶产品附加值。注重科技型龙头企业的培育，通过提高企业的创新能力，开发时尚茶饮、抹茶、茶酒等各类新型茶产品，满足各年龄阶段消费者需求。积极与国际国内的主要茶叶组织进行合作交流，传播望海茶文化，加大宣传推广力度，提倡茶产业的品牌化、规模化和规范化，打造“望海茶”品牌效应，促进望海茶产业的全面发展。

（4）强化茶产业政策的统筹协调。国家及省市县各级涉茶项目资金、专项资金和社会资金等要统筹协调，合理布局、精准施策。优化企业经营环境，确保扶持政策落实到位，实施引进企业的本地化策略，鼓励外来投资茶企在宁海落地生根，鼓励外来企业与本土企业合

资建厂，构建紧密合作关系，形成利益共同体。与此同时，充分利用本地其他产业的龙头企业，吸引其他产业投资茶产业，带动宁海茶产业发展。

(5) 强化茶产业人才培养与技术服务。重点培养茶叶产业一线的管理和技术推广队伍，激发内生动力，推进茶产业提档升级。加快建立茶叶质量服务体系，通过产学研协同创新服务方式，组建“宁海县茶产业创新服务中心”，为全县茶农茶企提供茶树品种与种植、病虫害测报与防治、茶叶机械与加工、市场营销与品管理等综合服务。通过加大茶园基础设施建设投入，改善茶园周边环境。鼓励创设茶树越冬冻害险、倒春寒冻害险、夏季高温旱害险等茶产业专项保险产品，增强茶农抗风险能力。

(三) 风险防控结论

在国际国内市场总体“产能过剩”，生产成本快速增长，产业经济效益普遍下降的大背景下，若单方面盲目追求大面积扩展茶园种植面积、扩大产业规模，必然存在一定的潜在产业风险。

宁海县地处中国经济最发达的江浙沪区域，宁波市的茶历史文化悠久，茶消费水平较高，又是海上“一带一路”起始点。宁海县茶产业若能坚持以实现茶产业高质量发展为目标，依靠科技创新支撑，结合产业兴村和乡村振兴的实际需求，按需定产、因地制宜，稳步推进新茶园发展规划建设，通过优化茶树品种和产品结构，实施多茶类优化组合生产，实现一二三产融合发展，宁海茶产业存在的潜在风险是可控的。

第六章 保障措施

在我国大力推进“工业化、信息化、城镇化、现代化”同步发展的新形势下，具有民生、生态、健康和文化等特色的宁海茶产业，必须从自身资源优势 and 市场需求预期出发，加强领导，突出重点，加大投入，强化措施，建立健全科技创新和督查机制，为宁海茶产业的跨越式发展提供有力保障。

一. 加强组织领导

成立由县政府分管领导为组长，发改、农业、科技、财政、市场监管、资源规划、商务、文旅、供销联社、茶产业和文化促进会等相关单位及重点产茶乡镇为成员的茶产业发展领导小组，下设宁海县茶叶发展领导小组，负责实施宁海县茶产业规划的实施、协调和管理等工作，办公室设在县农业农村局。各部门分工明确，协调一致，共同推进茶产业发展规划的落地实施。主要产茶乡镇分管领导是该乡镇茶产业发展的第一责任人，全面落实包括标准化生态茶园建设、现代化茶叶加工企业培育、茶产品交易市场和茶叶文化街区等建设工程。

二. 强化政策扶持

认真落实国家、省市各项强农惠农政策，积极争取各级专项资金；整合宁波市农业综合开发，全县生态建设等重大项目向茶产业倾斜，扶持一批重点项目、重点基地和重点龙头企业；强化县级专项政策扶持力度，县财政每年安排茶叶专项发展资金，实现多渠道筹措；围绕茶产业的销售、加工、种植等环节，加大招商引资力度，鼓励引导外部资本投入茶产业发展；充分利用国家农村产业发展和乡村振兴政策，提高茶产业基础设施条件和技术管理水平，将茶产业发展与美丽乡村建设融合发展。

——**金融政策**：进一步整合各级财政支农资金、农业综合开发资金、现代农业产业化发展基金，创新经营主体金融贷款和保险扶持政策，集中力量重点扶持茶产业基础性、公益性项目建设。

——**土地政策**：在保障农民利益的前提下，统筹完善土地利用和

城乡规划，积极开展城乡建设用地增减挂钩政策试点，加大土地整理置换工作力度，统筹各主要产茶乡镇“存量茶园+新扩建基地”与“加工茶厂+产业示范园”建设用地直接挂钩，推进土地资源、公共服务资源有效有序向茶叶重点乡镇集聚。

——**招商政策**：依托现有各类招商平台载体，进一步加大招商引资力度，引进一批有较大影响力的知名茶企业和高附加值项目入驻，推进一二三产业融合发展。

——**奖励政策**：制定召开“宁海茶产业发展双年会”，县政府每年设立一定的奖励资金对农村经济发展做出重大贡献的茶叶企业和乡镇茶村，以及茶企业家、科技人员、科技示范户、管理人员进行表彰奖励。如设立基地建设奖、高产创建奖、茶叶专业合作社奖、新产品研发奖、市场开拓奖等。

三. 重视科技创新

与高等院校、科研院所和科技型企业建立紧密的科技联系通道，搭建产学研创新平台，加快“品种、技术、知识”更新步伐，实现良种茶苗繁育、生态茶园建设、茶叶初精深加工技术、望海茶生产高端装备配套研制等方面取得突破；组织开发、引进和推广一批科技含量高、实用性强的新品种、新技术，形成“专家—科技成果—项目—企业—产业”的科技成果转化机制，提高宁海茶产品的科技含量；鼓励市级以上重点龙头企业与高校、科研院所建立多种形式的战略融合，创建企业研究院、科技研发中心、种子种苗引繁中心，培育形成创新、创业、创意“三创一体”的新业态；加强技术骨干队伍的培养，逐步建立一支爱茶业、懂技术、擅管理的产业人才队伍。

四. 发挥文化引领

充分发挥宁海县茶产业和文化促进会的功能，组织开展多种形式的合作交流，深入挖掘历史内涵，努力培育宁海特色，合理发挥宁海茶产业的整体优势，促进形成各界的工作合力。通过茶文化促进会这一平台，将茶文化与先进文化建设、先进产业建设结合起来，以茶文化促进茶产业，不断提高产品质量，打造宁海茶叶品牌，拓展市场空

间，协调宁海县茶产业与其他产业的融合发展，促进与监督宁海县茶产业“十四五”规划的重点工作落地实施。

五. 健全品牌管理

积极调动宁海县茶业产业协会，发挥桥梁作用，搭建政府与行业沟通的渠道，协调解决产业发展过程中出现的新问题、新矛盾，制定产业发展规则，发挥其组织、教育、培训、品牌推广、质量自律等方面的作用，实现产业良性发展的自律。协会下设“望海茶”公用品牌管理办公室，品牌管理办公室按照规定授权符合标准的企业、合作社使用公用品牌，并监督公用品牌使用的合规性。协会要加快推出“望海茶”生产、管理、新扩、低改、采摘、加工、出厂检验、包装销售等行业标准，确保对外销售的宁海绿茶能统一品牌、统一质量、统一包装，提升“望海茶”的品质水平和市场信誉。

六. 完善监督考核

实行目标管理，制定宁海茶产业发展的“任务清单”“责任清单”；建立目标责任制，切实加强内部管理，有效改进作风，提高工作效率；建立和完善目标考核与评价体系，科学地细化、量化，纳入相关部门绩效考核范围。

建立有效的上下联动监督机制，明确各级责任，强化督促检查，实行全年动态跟踪、自动预警，及时通报考核结果，确保规划整体落实。对任务完成好、建设质量高、效果明显、成绩突出、推进有力的单位和个人给予表彰奖励；对重视不够、投入不增加、措施不落实、产业发展质量不达标、示范带动不明显，未完成目标任务的单位，予以通报。

七. 抓好规划落地

加强组织领导，抓好规划贯彻落实落地落到位。必须坚持“政府为主导要给力，资本为主力要发力，企业为主体要自力”。对于政府，要做到“政策加码、投资加大、落实加强”；对于资本，要做到“引资加强、投资规范、联农带农”；对于企业，要做到“自力更生、开

拓进取、科技创新”。为加快推进宁海县茶产业“十四五”规划和政策措施落地实施，相关部门应该做好以下几点：一是主动对接研究谋划，与规划专家就规划、政策落实落地和茶产业重点建设等工作进行了深度对接，听取专家意见建议，并对茶产业进行专题研究和安排部署。二是及早筹备茶产业推进会，研究制定《茶产业推进会方案》，分年度制定“任务清单”和“责任清单”。三是积极论证储备项目，把实施重大项目作为落实规划和政策措施的关键举措来抓，组织专门力量，围绕茶产业全产业链各个环节，论证储备一批重大项目。四是加大招商引资力度，邀请县域内龙头企业得力集团和县域外知名企业开元酒店集团、艺福堂等合作发展宁海茶产业，推进宁海县三产融合发展。五是加大茶产业宣传力度，组织人员撰写、推送宣传稿件，在报纸、网站、新媒体上进行广泛宣传，努力提高公众知晓率和关注度，营造全社会关心关注茶产业发展的舆论氛围。