

东阳市国土空间总体规划

(2021-2035年)

草案公示稿

二〇二三年三月

前言

PREFACE

东阳历史悠久，素有“婺之望县”、“歌山画水”之美称，地理以“三山夹两盆、两盆涵两江”独特形貌著称，历史文化底蕴深厚，被誉为著名的教育之乡、建筑之乡、工艺美术之乡、影视旅游名城。东阳独特的山水人文底蕴决定了其新时代不同寻常的发展之路。

按照国家统一要求，为深入践行生态文明战略，整体谋划新时代国土空间开发保护格局，实现市域治理体系和治理能力现代化，我市编制了《东阳市国土空间总体规划（2021-2035年）》（以下简称规划）。《规划》是对东阳市域范围内国土空间开发保护做出的总体安排和综合部署，是各类国土空间保护开发利用修复活动的依据，是编制乡镇国土空间总体规划、详细规划、相关专项规划和实施国土空间用途管制的基本依据。

目前《规划》草案已编制完成，为进一步优化和完善规划成果，现进行草案公示，征询公众意见。

「目录」

CONTENTS

01 发展定位

- 1.1 主体功能
- 1.2 战略定位
- 1.3 目标愿景

02 全域格局

- 2.1 统筹划定“三区三线”
- 2.2 区域协同
- 2.3 总体格局
- 2.4 规划策略

03 统筹安全发展

- 3.1 科学预测人口规模及其流向
- 3.2 布局高品质现代农业空间
- 3.3 保护多样化山水生态空间
- 3.4 建设集约高效的城乡空间

04 凝聚支撑动能

- 4.1 建设现代化产业空间
- 4.2 历史文化保护
- 4.3 综合交通
- 4.4 公共服务
- 4.5 市政基础设施
- 4.6 综合防灾减灾

05 保障空间要素

- 5.1 撬动存量空间开发利用
- 5.2 实施土地综合整治

06 提升城乡品质

- 6.1 谋划高品质中心城区
- 6.2 提升城乡风貌

07 落实传导要求

- 7.1 规划体系
- 7.2 传导要求
- 7.3 实施保障

东阳概况

行政区划

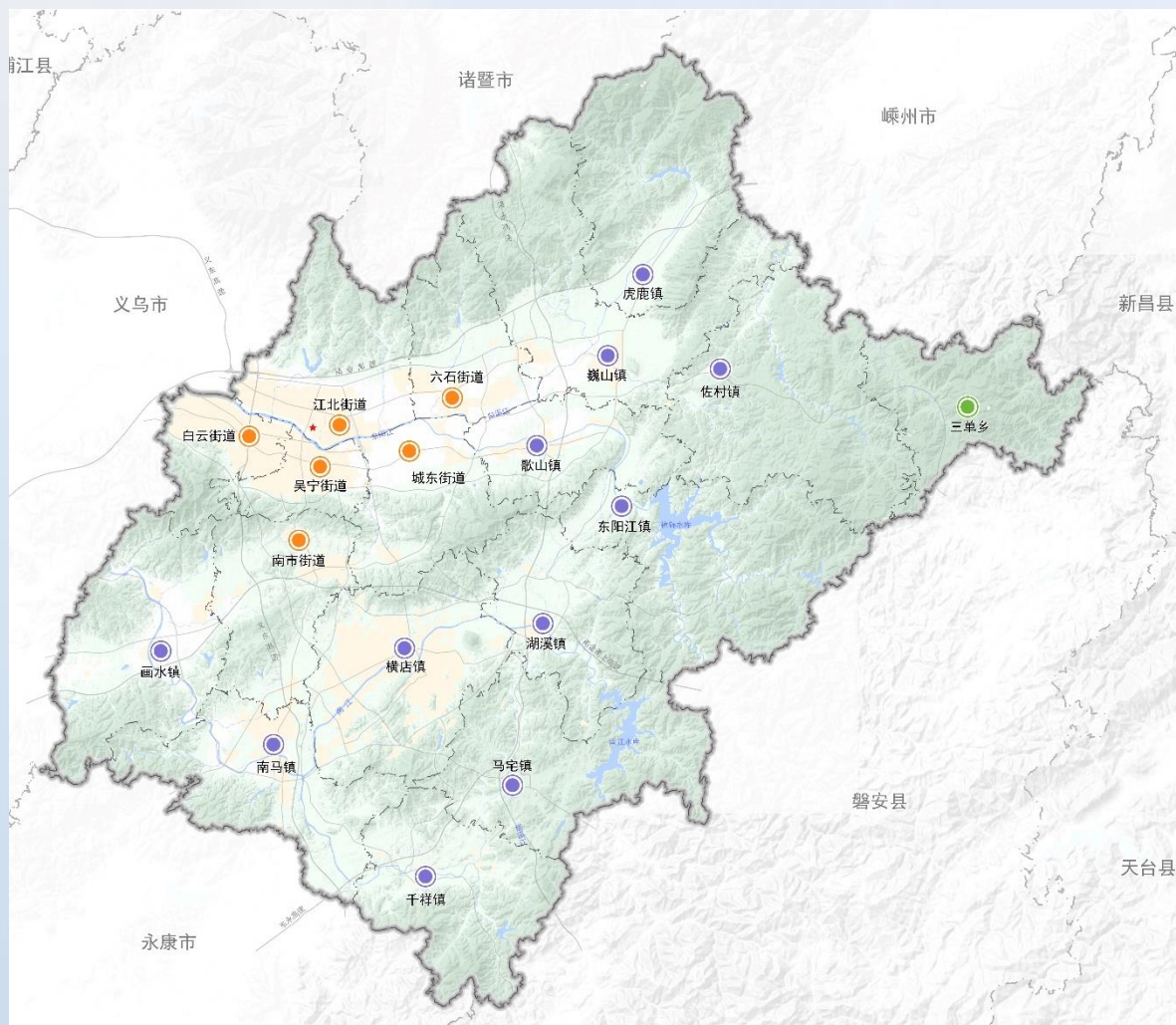
市域面积1747平方千米，下辖6个街道（吴宁街道、白云街道、江北街道、六石街道、城东街道、南市街道）、11个镇（横店镇、南马镇、巍山镇、歌山镇、千祥镇、湖溪镇、画水镇、虎鹿镇、东阳江镇、马宅镇、佐村镇）、1个乡（三单乡）

人口

根据第七次人口普查数据，
东阳市常住人口**108.8万人**

经济

2020年，东阳市实现地区生
产总值**638.16亿元**



东阳行政区划图

◆ 指导思想

本规划以习近平新时代中国特色社会主义思想为指导，全面贯彻党的二十大精神，紧紧围绕统筹推进“五位一体”总体布局和协调推进“四个全面”战略布局，同时以省委“八八战略再深化、改革开放再出发”为统领，以长三角一体化发展国家战略、浙江省重要窗口和共同富裕示范区建设为契机，统筹安排国土空间开发保护，体现战略性、提高科学性、强化权威性、加强协调性、注重操作性，推动形成生产空间集约高效、生活空间宜居适度、生态空间山清水秀，安全和谐、富有竞争力和可持续发展的国土空间格局。

◆ 规划原则

▲ 坚持统筹安全、协调发展

▲ 坚持市域协同、联动合作

▲ 坚持创新驱动、集约高效

▲ 坚持以人为本、特色彰显

◆ 规划范围

规划范围为东阳全域，
面积约1747平方千米

◆ 规划期限

规划基期年为2020年
近期目标年为2025年
规划目标年为2035年

01

发展定位

- 1.1 主体功能
- 1.2 战略定位
- 1.3 目标愿景

1.1 主体功能

省级总规确定东阳市为**城镇化潜力地区**

城镇化潜力地区

推动市域经济、块状经济转型升级，重点将城市化优势发展区周边、县城、小城镇划分为城市化潜力发展区。加快培育新发展动能，分类引导县城、小城镇发展，推动城乡融合发展，推动平台整合与要素集中高效利用，促进大中小城市和小城镇协调发展。

1.2 战略定位

国际影视文化名城

全球规模最大、产业链最全的影视产业基地
中国影视文化产业体制机制创新引领区
长三角影视文化休闲后花园

中国匠心智造高地

金华匠心制造发源地
长三角智造基地

浙中歌山画水宝地

东阳小城镇转型发展、魅力建设示范区
浙中山水生态修复、绿色发展示范区



1.3 目标愿景

2025年

近期目标

未来五年是东阳全面建设社会主义现代化强市开局起步的关键时期，主要目标是全面落实党中央、省委和金华市委各项决策部署，迭代深化“三大行动”、“五大会战”，以更大力度、更快步伐推动“两确保、三突破、六更高”取得突破性进展，经济总量跻身全省县级市前十二，确保新时代强市名城高质量发展迈上新台阶、确保共同富裕先行建设开创新局面，工业短板拉长、城市品质提升、营商环境优化有新突破，发展质量、城市能级、治理能效、生活品质、地方美誉、党建统领水平更高。

2035年

远期目标

到2035年高质量发展水平大幅跃升，建成东阳特色现代化经济体系和先进制造业基地，总体实现新型工业化、信息化、城镇化、农业现代化，人均地区生产总值、居民人均可支配收入比2020年翻一番以上；科技创新水平大幅跃升，全面形成“两本一专”高等教育发展格局，全面建成东阳科技城，建成教育强市、科技强市、人才强市；人民生活质量大幅提升，建成文化强市、体育强市、健康东阳；生态环境质量大幅跃升，基本实现现代化中等城市。

全域格局

- 2.1 统筹划定“三区三线”
- 2.2 区域协同
- 2.3 总体格局
- 2.4 规划策略



2.1 统筹划定“三区三线”

严格保护永久基本农田

永久基本农田是为了保障国家粮食安全和重要农产品供给，实施永久特殊保护的耕地。永久基本农田一经划定，必须严格落实《基本农田保护条例》和《浙江省基本农田保护条例》，严控建设占用永久基本农田。

优先划定生态保护红线

生态保护红线是在市域生态空间范围内具有特殊重要生态功能、必须强制性严格保护的区域。实行分级管控，生态保护红线内核心保护区原则上禁止人为活动，其他区域严格禁止开发性、生产性建设活动，除国家重大战略项目外，仅允许对生态功能不破坏的有限人为活动。

合理划定城镇开发边界

城镇开发边界是一定时期内因城镇发展需要，可以集中进行城镇开发建设、以城镇功能为主的区域边界。城镇开发边界一经划定，规划期内原则上不得调整，确需调整的，报国土空间规划原审批机关审批。

2.2 区域协同



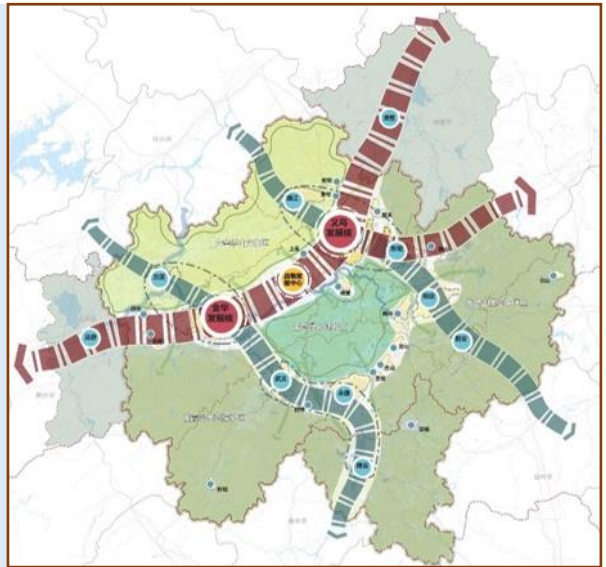
链入区域大走廊

- 借势沪杭文化影响力，提升影视文化国际地位
- 依托沪杭科技人才优势，助推东阳智造升级
- 对接义甬舟大通道，为高水平物流平台建设赋能

融入金义都市区



- **功能融合**：积极承接义乌国际小商品市场的重要外延功能，打造陆海联运枢纽配套区
- **产业联动**：紧扣金义都市区“先进制造和信息产业科创中心”发展方向，培育磁性材料、智能电子、医药制造等新兴产业
- **设施衔接**：建设交通廊道，实现金义都市区内1小时通勤；保障东阳-义乌-浦江、东阳-永康区间基础设施廊道
- **生态共保**：落实区域生态廊道，形成城市组团的生态隔离带



深入东义同城化

推动两地

- 交通设施互联互通
- 产业功能多向联动
- 货运体系铁海联运
- 风景资源整合联动

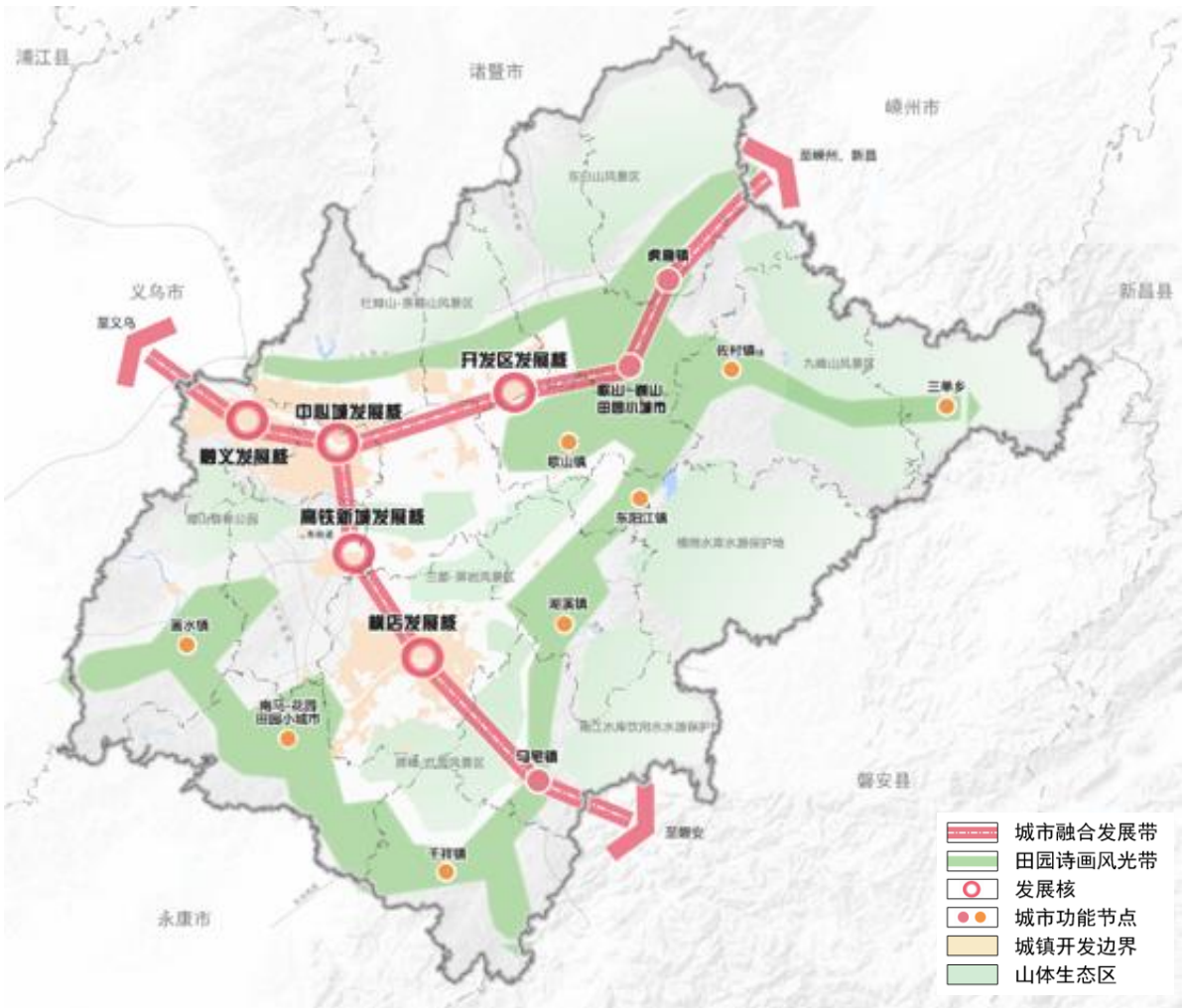
2.3 总体格局

总体格局：**T轴城市组团+小城镇魅力环+外围生态屏障**

T轴城市组团：东阳主城区、高铁新城、经济开发区和横店等

小城镇魅力环：画水、南马、千祥、歌山、巍山等乡镇

外围生态屏障：生态保护和农业空间，促进“两山”价值转换



东阳总体格局图

2.4 规划策略



策略

1

统筹安全发展

2

凝聚支撑动能

3

保障空间要素

4

提升城乡品质

5

落实传导要求



03

统筹安全发展

- 3.1 科学预测人口规模及其流向
- 3.2 布局高品质现代农业空间
- 3.3 保护多样化山水生态空间
- 3.4 建设集约高效的城乡空间

3.1 科学预测人口规模及城镇化率

● 人口规模预测

至2035年，东阳市域常住人口约**125万人**，服务人口约150万。

● 城镇化水平预测

服务总人口城镇化率

74.1%

2025年

服务总人口城镇化率

77.6%

2030年

服务总人口城镇化率

80.1%

2035年



3.2 布局高品质现代农业空间

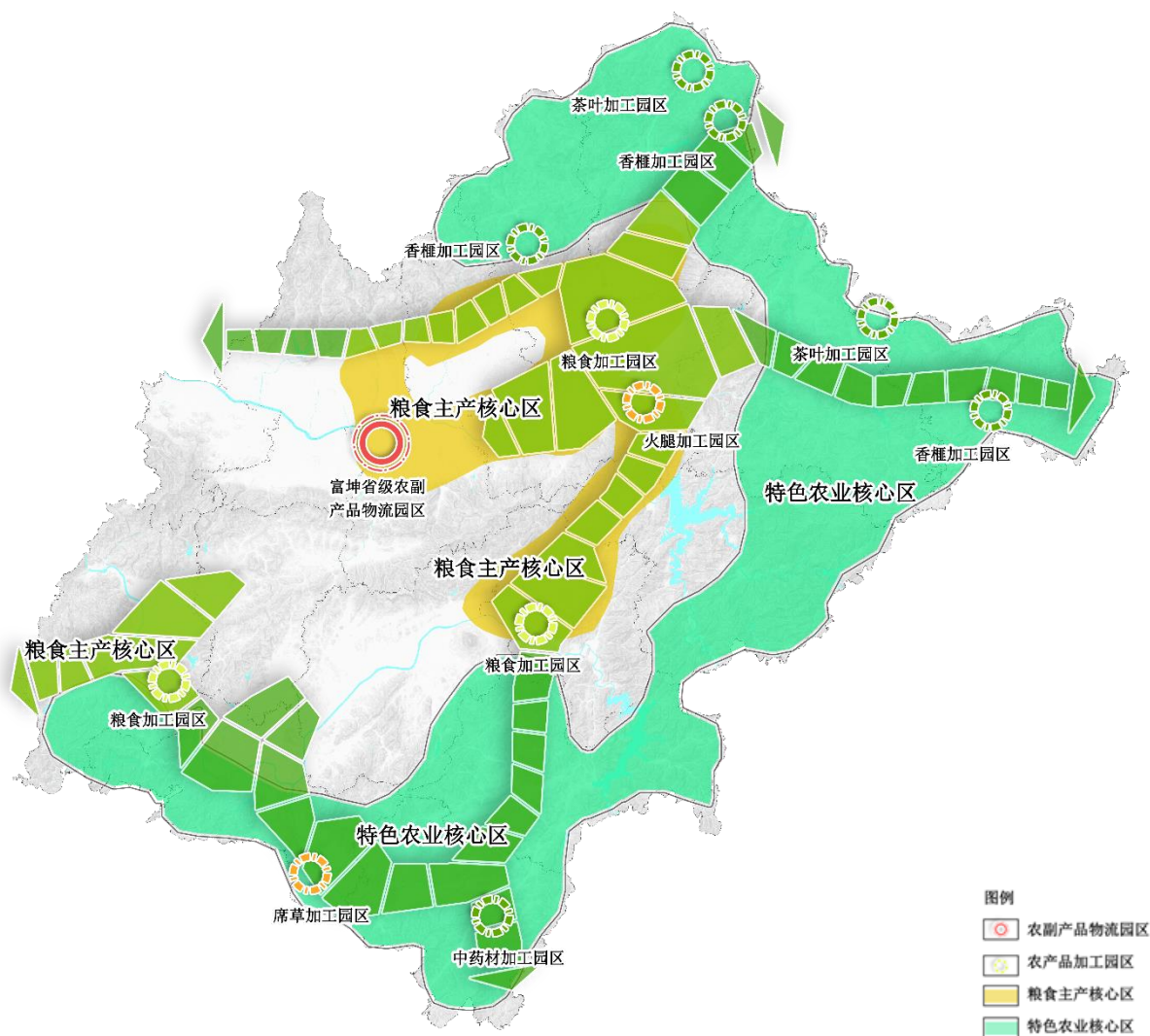
夯实粮食安全根基，发展特色农业

构建“两区一带多节点”的现代农业空间，助力乡村振兴

两区 粮食主产核心区、特色农业核心区

一带 乡村魅力带

多节点 富坤省级农副产品物流园区，香榧、茶叶、粮食、火腿、席草和中药材等加工园区



东阳农业空间图

3.3 保护多样化山水生态空间

以自然山体和主要水系为生态骨架，坚持山水林田湖草生命共同体理念
构建“一环、一心、四廊、五片、多点”的生态保护格局

- 一环** 由大盘山、会稽山、仙霞岭山脉组成的生态外环；
- 一心** 东阳生态绿心，维护生物多样性，提升生态效益；
- 四廊** 东阳江、南江、白溪江和怪溪生态景观廊道；
- 五片** 城东、湖溪、画水、横店南马和城区生态保育片；
- 多点** 围绕乡村郊野公园，建设多个生态节点。



东阳生态空间图

3.4 建设集约高效的城乡空间

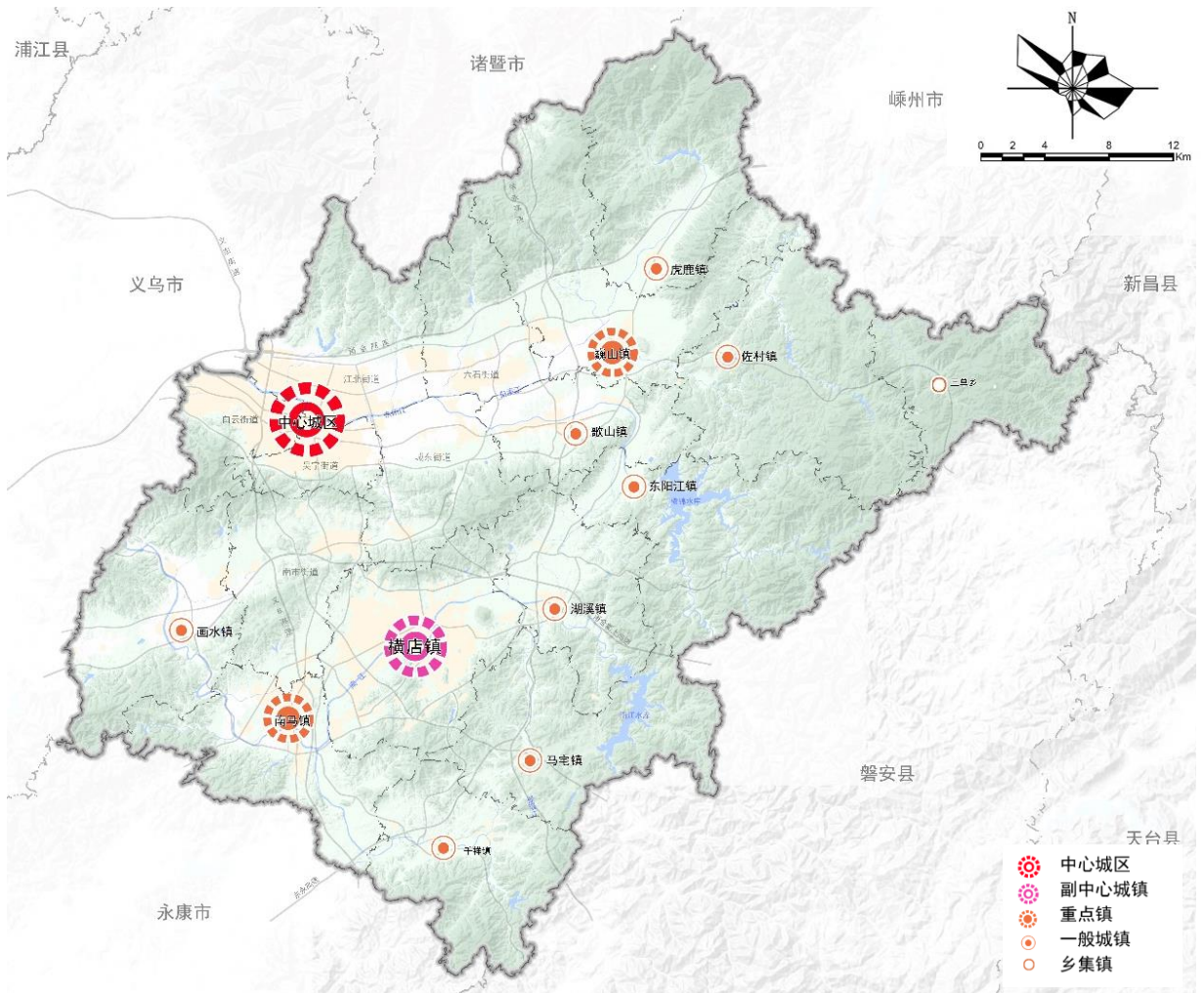
规划 “1+1+2+9” 城镇体系

一主：东阳中心城区

一副：横店镇

重点镇：巍山镇和南马镇

一般镇：画水镇、千祥镇、马宅镇、湖溪镇、歌山镇、东阳江镇、佐村镇、虎鹿镇和三单乡



东阳城镇体系规划图

3.4 建设集约高效的城乡空间

规划形成“两级五类”村庄体系

东阳村庄体系分为中心村和基层村二个等级（其中纳入开发边界比例大于50%的村庄总计48个，不纳入村庄分级体系）

- ◆ 中心村**48**个
- ◆ 基层村**249**个



“两级”

集聚建设类村庄是现有规模较大的中心村，是乡村振兴的重点

- ◆ 集聚建设类村庄**37**个

- ◆ 城郊融合类村庄**68**个

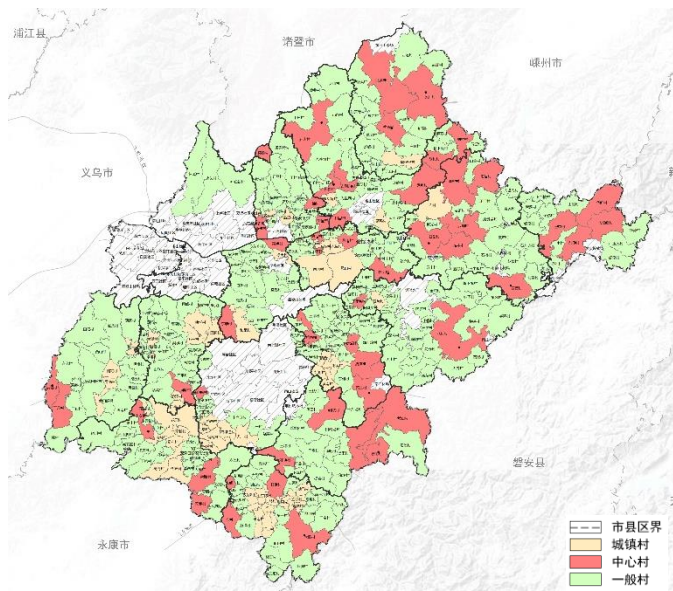
- ◆ 特色保护类村庄**44**个

- ◆ 整治提升类村庄**191**个

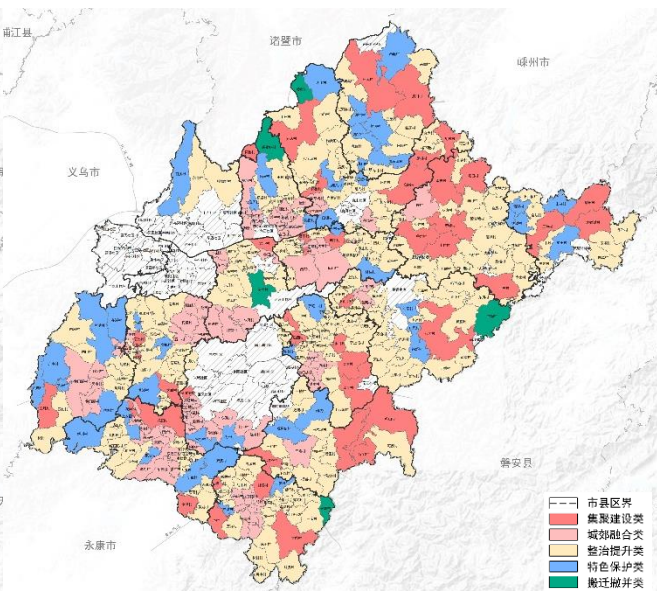
- ◆ 搬迁撤并类村庄**5**个



“五类”



村庄等级图



村庄分类图

凝聚支撑动能

- 4.1 建设现代化产业空间
- 4.2 历史文化保护
- 4.3 综合交通
- 4.4 公共服务
- 4.5 市政基础设施
- 4.6 综合防灾减灾

4.1 建设现代化产业空间

跨越发展三大特色产业，大力发展四大优势产业，积极培育三大新兴产业

特色产业	优势产业	新兴产业
影视文化产业	磁性电子	通用航空
木雕红木家具产业	生物医药	新材料
建筑产业	机械装备	新能源
	针织服装	

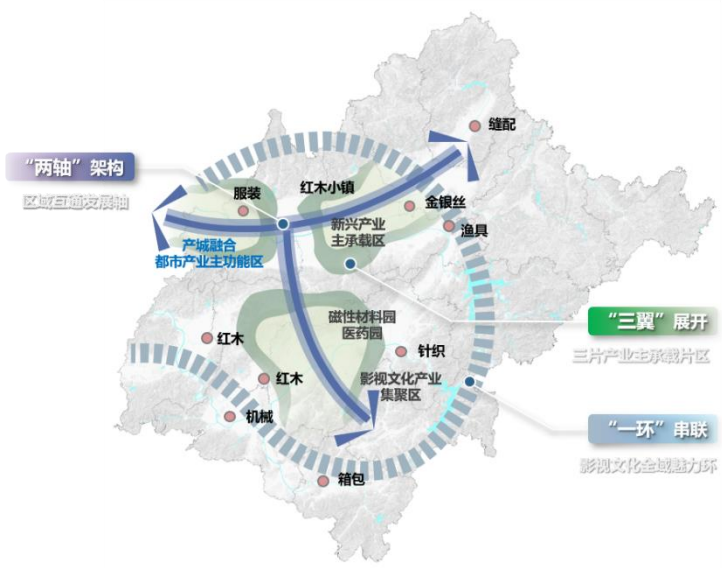
“一环、两轴、三翼、多点” 产业空间



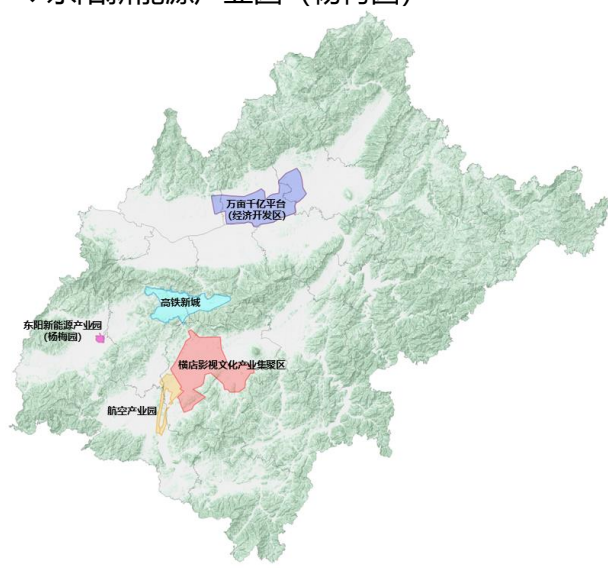
“3+2” 重点产业平台

- ◆ **一环**：影视文化全域魅力环
- ◆ **两轴**：两条发展轴
- ◆ **三翼**：三片产业主承载片区
- ◆ **多点**：特色块状产业

- ◆ 万亩千亿平台（经济开发区）
- ◆ 横店影视文化产业集聚区
- ◆ 高铁新城
- ◆ 航空产业园
- ◆ 东阳新能源产业园（杨梅园）



东阳产业空间格局图



重点产业平台分布图

4.2 打造影视全域化协作空间

构建“一轴、两翼、双核、四星”的影视产业全域化空间

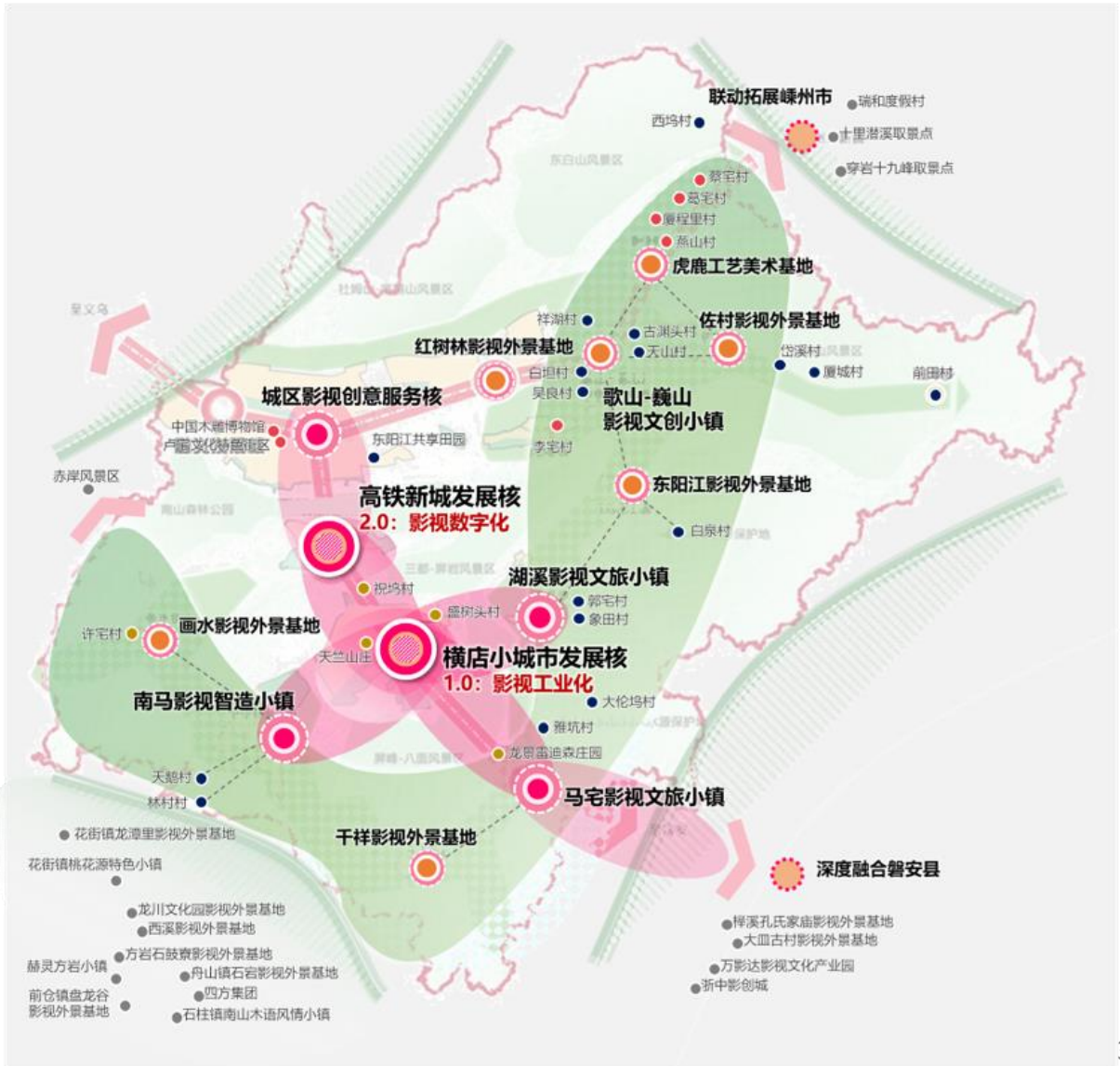
一轴：影视产业发展轴

两翼：东阳城区、南马镇与湖溪镇联动发展两翼

双核：横店镇、高铁新城

四星：包括湖溪、马宅影视文旅小镇、南马影视智造小镇以及城区影视文创中心

魅力环带：由影视类特色基地和乡村节点组成影视文化休闲带



4.3 构建安全、高效、绿色的综合交通

——构筑**区域融合、外联内畅**的市域交通系统——

“三纵三横”铁路网

三纵，即杭温高铁、杭丽高铁、沪绍金城际
三横，即金甬铁路、金台城际、金甬高铁

“一主一支”轨道交通

义东线及金武永东线为主线，东磐线为支线

“两纵三横”高速公路

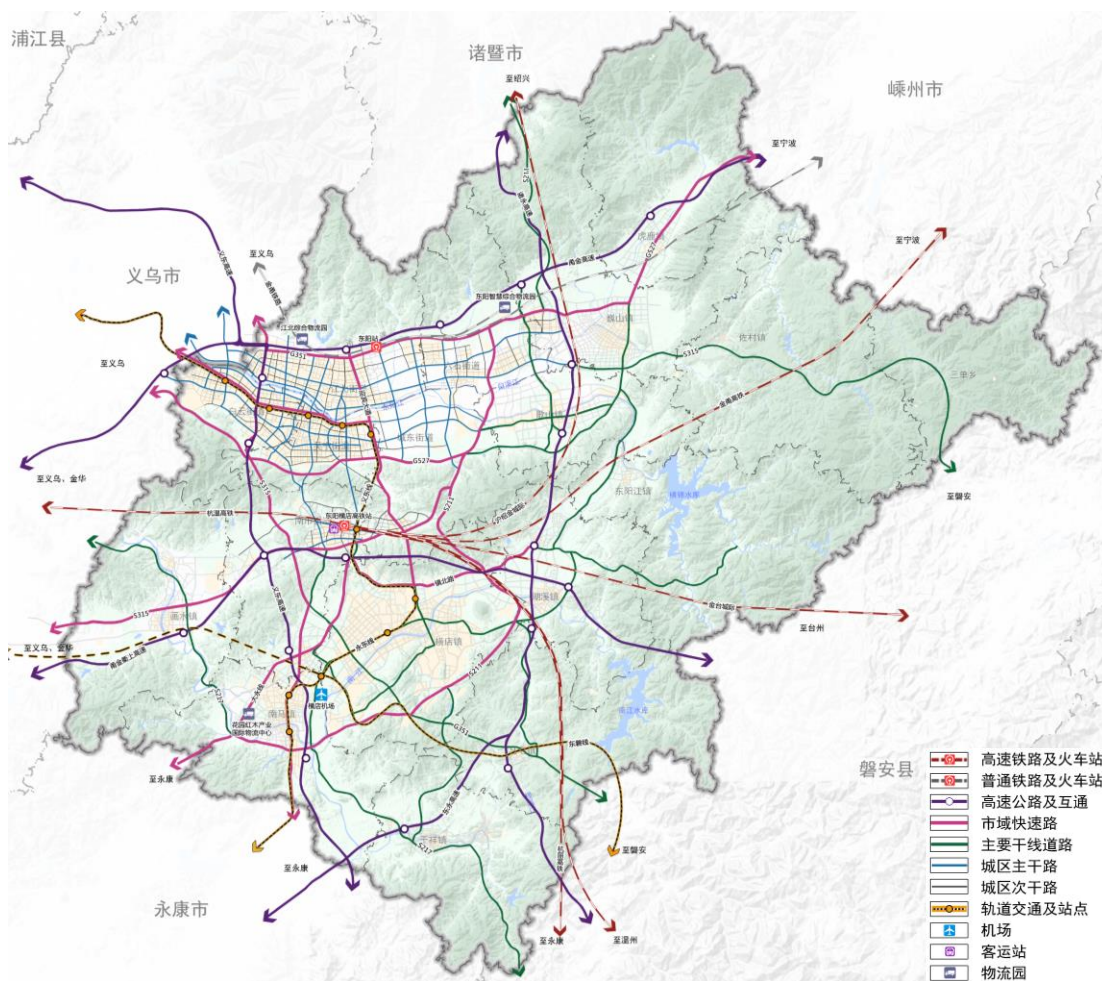
两纵，即诸永高速公路、义东高速公路
三横，即甬金高速公路、东永高速公路、甬金衢上高速公路

“两纵三横”国省道

两纵为G351、S211
三横为G527、S217、S315

“三纵六横”骨架路网

三纵即八华路-S315-东永一线、迎宾大道、环城东路-S211
六横即北五路、世茂大道-兴平路、G527、金义东公路、横店北线（镇北路-大永线）、横店南线（S211-S217）



东阳市域综合交通体系规划图

4.4 构建全域覆盖的城乡生活圈

按照**5分钟步行、15分钟骑行、30分钟车行**三种模式，构建面向**社区、镇区、镇域及周边乡镇**的三级体系城乡生活圈，**社区服务中心、邻里中心、家园中心**职能明确，全域覆盖。



中心城区构建五分钟、十分钟、十五分钟社区生活圈。分级配置各种服务设施，形成多层次、全覆盖、人性化的基本公共服务网络。

“5-10-15分钟生活圈”重点配置内容



4.5 构建绿色韧性基础设施

供水网络高效

- 实现城乡供水一体化、城乡供水全覆盖
- 远期供水普及率达到 **100%**
- 优化用水结构，提高水资源利用效率，全面建设节水型社会
- 实施最严格的水资源保护与管理制度，严控总水量

排水网络安全

- 污水处理城乡一体化，污水处理全覆盖
- 污水处理率中心城区远期达到**98%**，建制镇远期达到**90%**，农村地区远期达到**85%**
- 实现出水水质达到国家、省市最新标准

能源体系稳定

- 完善市域电力设施建设，加快乡镇电网、农网升级改造，着力构建以新能源为主体的新型电力系统
- 改善全市能源结构，提高供气气源安全水平，增强天然气储运能力，扩大天然气应用、提升乡村用气普及率

环卫体系协同

- 建设高效化、智能化、机械化的环境卫生治理体系，全面提高东阳市环卫领域治理水平，使东阳市环卫总体水平达到国内领先

4.6 综合防灾减灾



防洪安全体系

东阳江城区、南江横店镇区 **100年一遇**
柘溪、白溪经过镇乡段 **50年一遇**
其余区段 **20年一遇**

抗震安全体系

具备综合抗御地震基本烈度 **6度**
中心城区疏散场地人均不小于 **1.5 m²**

消防安全体系

中心城区：保留3座，新建**8座**消防站
各乡镇：保留3座、提升10座，新建**3座**消防站

人防安全体系

人防指挥工程：远期增加至**8处**，人均达到**2 m²**
危化品安全体系：统筹推进“五大工程”

防疫安全体系

各类公共设施建设时应充分考虑特殊时期转为方舱医院的情况

4.6 传承千年历史文化特色

保护总体指引

01 方针

贯彻执行“保护为主，抢救第一，合理利用，加强管理”的文物工作方针

02 原则

正确处理历史文化保护与现代化建设的关系，体现文物保护单位“五纳入”原则

03 共生

既要保护实体性文化遗产，又要继承文化传统，使有形的遗存和无形的传统相互依存、烘托

04 协调

注重保护历史文化遗存的历史真实性及其环境风貌的整体性



4.6 传承千年历史文化特色

保护利用空间——两圈两廊、三带多点

两圈

南乡文化圈
北乡文化圈

两廊

东阳江、南江两条主水道形成的沿江文化廊道

三带

会稽山、仙霞岭、大盘山三条山地文化带

多点

历史文化名城、名镇、名村、传统村落等文物保护单位



东阳历史文化保护利用格局图

05

保障空间要素

5.1 撬动存量空间开发利用

5.2 实施土地综合整治

5.1 撬动存量空间开发利用

坚持“留、改、拆、建”并举，实施城市有机更新，有序推动城市重点板块开发和老旧小区改造，扎实推进存量低效用地整治，进一步盘活要素资源、拓宽发展空间。

加大存量土地盘活

加大地下空间开发利用

推进精准高效供地

加快土地二级市场流转



5.2 实施土地综合整治



- 高标准农田建设工程
- 耕地质量提升工程
- 旱改水工程
- 垦造耕地工程
- 农居点建设用地复垦

- 空心村危旧房整治
- 零星居民点搬迁撤并
- 鼓励闲置宅基地依法退出
- 开展宅基地复垦
- 分类推进村庄有机更新



- 低效工业用地整治，推进工业向园区集聚，消除不合规和低散乱污问题突出零星工业
- 城镇低效用地整治，与“三改一拆”、未来社区和美丽城镇建设相结合

- 河流水系修复
- 水土流失治理
- 林地修复治理
- 矿山修复治理



06

提升城乡品质

6.1 谋划高品质中心城区

6.2 提升城乡风貌



6.1 谋划高品质中心城区

中心城区形成“一廊、两带，双轴、四心、五区”的规划布局

一廊： 东阳江生态廊道

两带： 北部浅山休闲带、南部浅山休闲带

双轴： 义东浦发展轴、东横磐发展轴

四心： 商业中心、科创中心、文旅中心、商贸中心

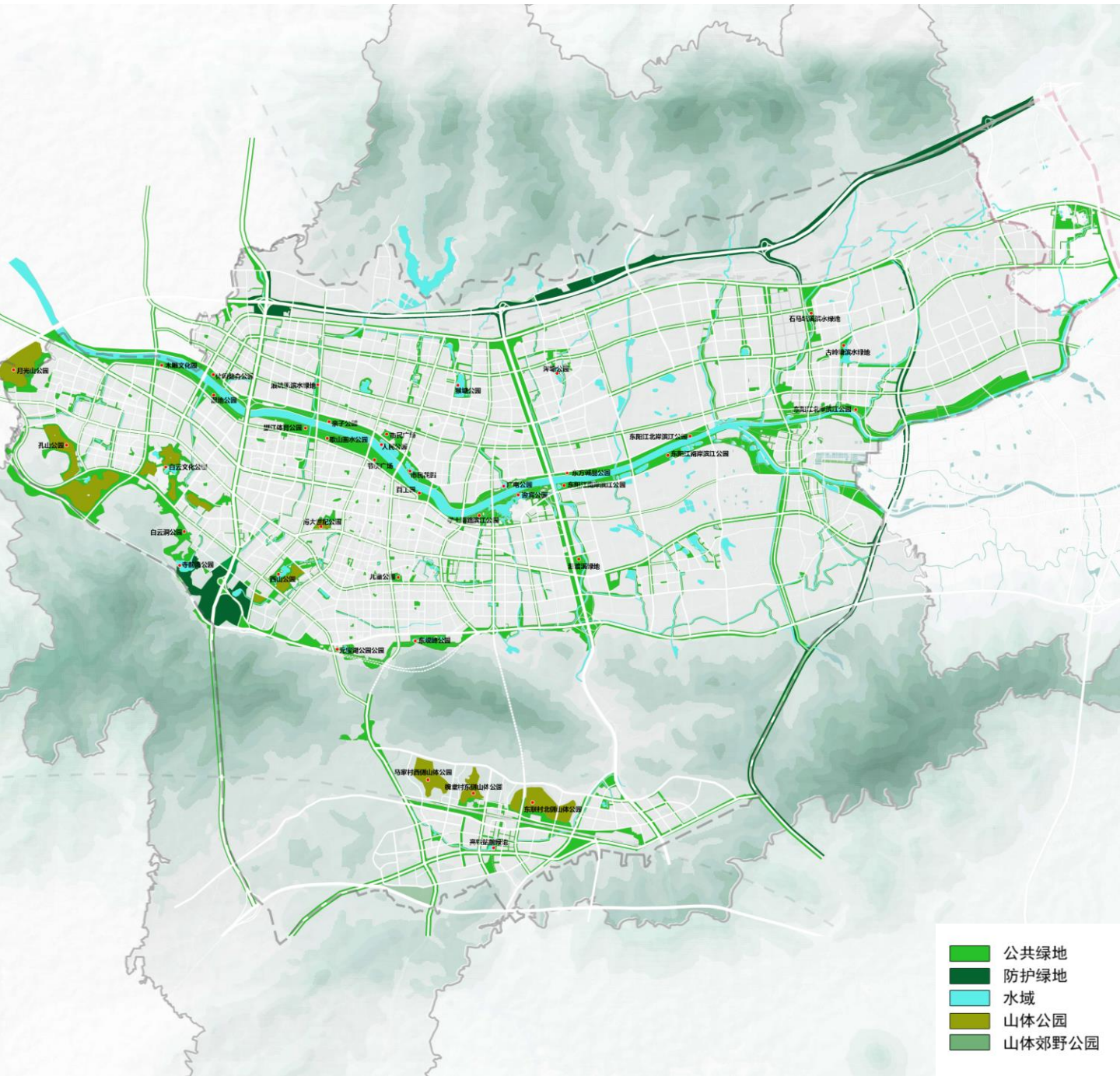
五区： 白云商贸区、吴宁文旅区、江北科创区、六石副城、高铁副城



中心城区布局规划图

6.1 谋划高品质中心城区

东阳中心城区绿地系统形成：“两山对望，六楔入城，一江画景，十溪润城，五轴显绿，多园营城”的空间结构。



中心城区蓝绿空间规划图

07

落实传导要求

- 7.1 规划体系
- 7.2 传导要求
- 7.3 实施保障



7.1 规划体系

建立健全“总体规划—详细规划—专项规划”规划编制体系和传导机制，统一全市规划编制，确保总体规划的战略引导和底线管控得到有效落实。



7.2 传导要求

镇级规划 编制要求

以总体规划为指导，科学编制乡镇级国土空间规划，对用地布局、公共服务设施、市政基础设施的配置和布局作出进一步安排，乡镇级国土空间编制不得突破总体规划的强制性内容。

详细规划 编制要求

划分详细规划编制单元，落实主导属性、基本用地结构、住宅总规模、绿地、公共服务设施、交通设施、公用设施等空间要素，实现总体规划管控内容的有效传递落实。开展“多规合一”的实用性村庄规划编制，分批推进村庄规划，引导村庄特色发展。

专项规划 编制要求

有序推进综合交通、公共服务设施、绿地系统、公用设施、历史文化保护、地下空间利用等各类专项规划的编制，保持总体规划的服务人口规模和设施配置标准不变，细化并落实总体规划对各类管控要素的空间布局安排。

7.3 实施保障

建立规划“一张图”：建立统一的国土空间基础信息平台，形成全市国土空间规划“一张图”，实施监督管理系统，结合东阳市国土空间开发保护指标体系和城市体检评估，建立差异化的监督措施。

摸底各部门规划期间重点建设诉求，梳理东阳市近期实施重点项目，形成项目清单表，合理纳入国土空间规划体系。



欢迎您对东阳市国土空间总体规划草案提出宝贵意见

