



东阳市养老中心建设项目 建筑施工扬尘

治理 专项 方案



海天建设集团有限公司

年 月 日



目 录

一、工程概况	2
二、编制依据	2
三、扬尘控制清单	2
四、控制点	3
五、具体控制措施	3
1、日常管理	3
2、阶段性管理	5
3 施工道路及场地硬化控制措施	7
5、现场道路环境保护	8
6、废水控制措施	9
3. 排水设置雨污分流，尽量收集雨水并加以利用。	10
9、生活垃圾控制措施	12
10、施工材料存放、垃圾处理措施	12
六、现场保洁人员与保洁措施	12
七、保洁设施	12
八、项目管理体系	13
3. 组织机构	13
4.1. 领导小组组长岗位职责	13
4.2. 领导小组副组长	13
4.3. 领导小组组员	13
4.4. 总包管理部门	13
4.5. 工程部门	13
4.6. 物资部门	14
4.7. 安全部门	14
4.8. 资料员门	14
九、“六必须”、“六不准”	14
十、防尘应急预案的启动与实施	14
十一、防尘治理专项方案的实施宗旨	14

一、工程概况

东阳市养老中心建设项目位于东阳市吴宁街道迎宾大道以西、新 37 省道以北、孙村东南面。工程总建筑面积为 98722.10 m²，其中地下建筑面积为 23138.45 m²，人防总建筑面积 8609 m²。该工程由东阳市民政局、东阳市爱馨养老服务有限公司投资兴建，天津中怡建筑规划设计有限公司；浙江森威建设管理有限公司。

二、编制依据

- 1、《中华人民共和国大气污染防治法》
- 2、《建设工程安全文明施工标准》DB13(J)/T100-2016
- 3、《建筑工地施工扬尘专项治理工作方案的通知》京建发[2017]115 号
- 4、《东阳市城市城市扬尘污染防治管理规定》

三、扬尘控制清单

序号	作业活动	重大环境因素	可能导致环境影响	控制措施
1	建筑及生活垃圾的排放	土壤污染	影响市容环境 造成土壤变质	公司废弃物管理规定
2	泥浆及生活污水排放	废水排放	堵塞城市管道 影响居民生活	二级沉淀，三级排放
3	道路楼层清扫	扬尘污染	影响市容环境 影响职工健康	制定施工扬尘控制方案
4	脚手架清理	扬尘污染	影响市容环境 影响职工健康	制定施工扬尘控制方案
5	木工作业	扬尘污染	影响市容环境 影响职工健康	制定施工扬尘控制方案
6	垃圾、材料运输	扬尘污染	影响市容环境	制定施工扬尘控制方案
7	露天材料堆放	扬尘污染	影响市容环境 影响职工健康	制定施工扬尘控制方案

8	土方外运	扬尘污染	影响市容环境	制定施工扬尘控制方案
---	------	------	--------	------------

四、控制点

- 1、工地围墙及大门封闭控制
- 2、现场硬地坪施工
- 3、现场材料进出扬尘控制
- 4、混凝土使用
- 5、土方施工扬尘控制
- 6、砂浆的使用
- 7、建筑垃圾处理
- 8、生活垃圾处理
- 9、工地脚手架施工现场扬尘控制
- 10、结构楼层施工扬尘控制
- 11、木工房管理
- 12、装饰施工阶段扬尘控制

五、具体控制措施

1、日常管理

1.1 施工现场保洁

施工区内派清扫班每日进行定时清扫，及时洒水，确保路面清洁；日常车辆进料，必须对车辆进行冲洗，施工现场出入口处设置车辆冲洗设施，保证灰土不带出工地。生活区、办公区由保洁员每天进行日常清扫工作；

- 1) 每日进行 1 至 2 次清扫，清扫的灰尘和垃圾必须及时处理至垃圾存放点，不得滞留；
- 2) 在清扫前，必须对路面、地面进行洒水，防止清扫时产生扬尘而污染周边环境；
- 3) 车辆进料必须进行登记，车辆出门前必须在专门的洗车池进行洗车，入料车辆拒不执行洗车，一律不予放行，并及时报告项目部；
- 4) 做好保卫工作，与本工程无关的扬尘污染源禁止带进工地；
- 5) 生活区垃圾箱必须及时更换垃圾袋，及时清运，及时上盖。

1.2 沉淀池

施工现场的沉淀池由清扫班清扫。

- 1) 工地内沉淀池必须做到三级沉淀；
- 2) 日常每周一次沉淀池进行清理，特殊情况下（如浇灌混凝土）必须及时清理，保证管道畅通；
- 3) 不得将漂浮物和固体物件排入沉淀池；
- 4) 专池专用，不得代替其它排水池；
- 5) 不得损坏沉淀池；
- 6) 定期对沉淀池的沉淀排污情况进行检查，保证排污达标。

1.3 专用建筑垃圾临时储存间管理

- 1) 建筑垃圾临时储存间由材料员负责管理，及时通知环卫部门清理。
- 2) 建筑垃圾必须分类堆放，不得混堆；
- 3) 禁止超量堆放；
- 4) 保持周边清洁，不得散落；
- 5) 及时做好记录

1.4 木工间管理

木工间由木工机械操作员日常负责管理，必须确保木工间产生的粉尘、废料不污染环境。

- 1) 木工间由木工机械操作员和管理；
- 2) 木工间必须保持全封闭，操作时必须关门；
- 3) 保持木工间整齐、整洁、及时清理锯木及废料，锯木及刨花等必须装袋后清运至指定地点，必要时可进行喷水湿润后再清理。
- 4) 专间专用，禁止将木工间作他用。

1.5 垃圾及材料运输管理

垃圾及砂石等材料的运输，能导致在运输途中的撒、漏、扬等不良现场，造成扬尘污染和其它环境影响，必须实施控制。

- 1) 垃圾的清运和砂石材料的进场必须由车厢自动翻盖的车辆实施封闭运输，无此设备的车辆禁止进场运输；
- 2) 禁止超载，必须保证车厢封闭完整，不留漏缝；
- 3) 车辆出门必须用水冲洗；
- 4) 自动倒车时必须缓慢进行，禁止猛加油门而造成排气管冲灰产生扬尘。

1.6 露天材料堆放管理

钢筋、砂、石子等均为工地露天堆放材料，如管理不好，将产生钢筋粉飞扬、砂石尘飞扬等粉尘污染，因此必须加以控制。

- 1) 严格控制成型钢筋进场，钢筋进场后立即整理归堆上架，做好标识；
- 2) 石子、砂堆放在专用池槽，控制进料量，做到随到随用，不得大量囤积；
- 3) 石子、砂必须堆积方正，底脚整齐，干净，并将周边及上方拍平压实，用密目网进行覆盖，如过分干燥，必须及时洒水；
- 4) 使用砂石时禁止将所有遮盖的密目网全部打开，稍打开一角，用后拍平盖好。

2、阶段性管理

在加强基础设施日常管理同时，必须按以下五个阶段进行动态管理，由负责管理人员定期或不定期做好扬尘污染的监控工作。

2.1 围护阶段

- 1) 建筑工地必须实行围挡全封闭施工，主干道围挡高度不低于 2.0 米，在一般路段的高度不低于 1.8 米。围挡应坚固、稳定、整洁、美观、规范成线，沿工地四周连续设置并要进行彩画美化，做到定期粉刷保证美观。
- 2) 建筑工程脚手架外侧必须使用合格的密目式安全网（2000 目/100cm²）进行全封闭施工，并做到定期清洗，对破损安全网要及时更换。
- 3) 施工过程中所有施工机械、设备、进出车辆、材料如被泥浆溅染须及时清理保洁。
- 4) 对可能产生粉尘的施工，采取先洒水或在施工中喷水的办法减少粉尘的产生，尽可能选用环保型的低排放施工机械，并将下方的地面浇水冲洗干净，防止排气将尘土扬起飞散。

2.2 基础施工阶段

- 1) 与土方施工单位签订文明施工管理协议，协议中必须强调防止施工扬尘污染的责任制，共同做好扬尘控制；
- 2) 工程土方开挖时合理安排施工进度与车辆安排，做到随挖随外运；
- 3) 土方开挖时合理安排施工进度与车辆安排，做到随挖随外运；
- 4) 除做好硬地坪外，其它露土部位必须保持密实，不得随意开挖翻土。

2.3 结构施工阶段

- 1) 所搭设的脚手架必须全部密目网进行外围封闭，密目网达到 2000 目，无损坏和漏洞，旧网在使用前必须清洗干净；
- 2) 结构周边的临边防护必须用密目网设置，底部设置防空隙的踢脚板，防止垃圾从楼层外围散落而产生扬尘；
- 3) 现场一律使用商品混凝土和砂浆（或预拌混凝土和砂浆）
- 4) 楼层清理垃圾时，预先洒水湿润。待湿透后再进行清扫，各楼层垃圾集中堆放，采用装袋从施工升降机清运至地面，为防止垃圾在清理时应分吹、抖动而产生扬尘，若使用车辆清运时，每部车上都必须遮盖密目网。禁止从预留筒、内天井或电梯井向下抛扔垃圾，更不准从结构外围抛扔垃圾；
- 5) 清理脚手架垃圾时，禁止抛翻和拍打竹底笆，必须预先进行洒水，然后用扫把清扫装袋，集中堆放在楼层内，用垂直运输工具运下；
- 6) 清扫电梯井垃圾时，禁止使用抖动安全网的方法，必须用特殊工具伸入网内进行舀清；
- 7) 屋面进行隔热保温施工时，珍珠岩隔热板必须尽量整块铺贴，如需切断，必须在封闭的箱子内进行，防止珍珠岩碎末洒落飞扬，造成污染。

2.4 装饰施工阶段

- 1) 由于装饰期间的建筑垃圾品种较多，故在现场设施的垃圾堆放点必须进行分隔，以便分类堆放装饰建筑垃圾；
- 2) 在进行装饰石材切割或磨光时，必须设置专用封闭式的切割间，操作人员必须戴好口罩；

- 3) 拆除脚手架，禁止焚烧直接掀翻铁笆，必须先行洒水并清理垃圾；
- 4) 施工现场禁止焚烧垃圾废料等；
- 5) 装饰用的石膏粉、老粉、腻子粉等必须袋装，并装入库集中管理。
- 6) 装饰阶段应相应组织石材、木制品成品进入施工现场，实施装配式施工，减少因切割石材、木制品所产生的扬尘污染。

2.5 总体施工阶段

- 1) 管道沟必须分段开挖，安装完毕后立即回填，尽量减少翻开泥土的暴露时间；
- 2) 如开挖堆积时间过长，必须进行表面压实，并用绿网进行覆盖；
- 3) 绿化土进场时必须随到随用，禁止堆积时间过长而产生扬尘。
- 4) 工程结束前不得拆除工地围墙，如因正式围墙施工妨碍必须拆除临时围墙时，必须设置临时围墙档措施。

在施工过程中，严格采取相应保洁措施，以便做好施工期间的环境保护，确保不出现扬尘飞沙现象，保证周边环境。

3 施工道路及场地硬化控制措施

1. 施工现场进出口、主要道路按照集团标化工地标准硬化
2. 砂、石堆场进行硬化处理
3. 钢筋、模板、水电各种加工场地和材料、半成品、成品堆场进行硬化处理
4. 现场排水通畅，保证施工现场无积水。
5. 冲洗、清扫、洒水、覆盖等降尘措施
6. 车辆出入口设置清洗车辆智能冲洗池，驶入和驶出建筑工地的运输车辆必须车身整洁，不得污染道路，运输车辆经冲洗干净后驶出施工场地，防止车辆将泥砂带出场外。车辆到指定有洗车池的地点进行冲洗，严禁随意择地冲洗车辆。在土方开挖、回填、运输、卸载、地基处理等施工过程中，采取喷、洒水措施，保持土方表面有一定的湿润度，防止扬尘。
7. 对出入施工现场的各种车辆进行限速（行驶速度不得超过 15 公里/小时），防止车速过快产生扬尘。
8. 砂、土和其他易飞扬、细颗粒散体材料、现场土方及垃圾，采取表面固化或覆盖防尘网等扬尘措施。防止施工现场的沙尘及轻质材料被风吹至空中污染环境。
9. 为防止施工扬尘，施工现场应每天根据现场情况及时进行清扫洒水（雨雪天及地表结冰的天气除外），在土方施工、干燥天气、风力四级以上的天气条件下，应适当增加洒水次数。

10. 非施工作业面的裸露地面、长期存放或超过一天以上的临时存放的土堆应采用防尘网进行覆盖，或采取绿化、固化措施。
11. 施工现场设置易产生扬尘的施工机械时，必须配备降尘防尘装置。
12. 所有粉砂浆、砼采用商品砂浆、砼，由搅拌站负责配送；
13. 现场水泥、珍珠岩粉、高效石膏粉、干粉砂浆、界面粘洁剂等入库或严密覆盖；
14. 施工区域内的临时道路专人清扫，洒水，各种加工场地及材料堆场划分责任区，由相关施工班组每日清扫；并指定责任人；
15. 派专人负责关注天气预报，遇有四级以上的大风天气不得进行土方运输、开挖、回填、卸载，外架拆除等作业。

4. 配置降尘喷雾设备、加强建筑土头垃圾管理措施

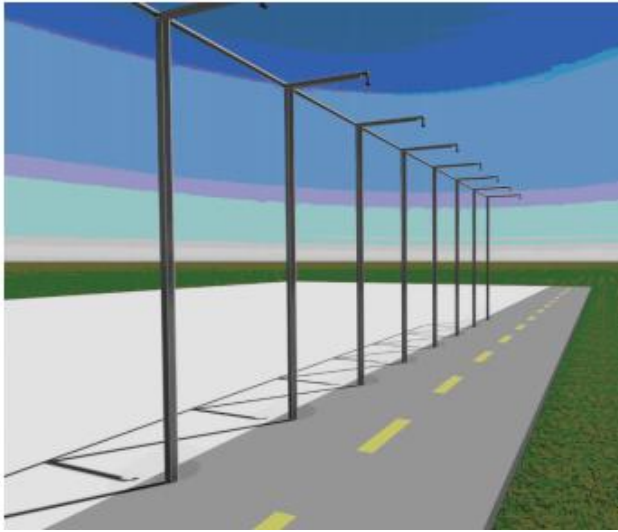
现场购置一台移动式降尘喷雾机（如下图），利用施工通道、材料运输道路、场地硬化路面，在砂浆搅拌以及切割、抹灰、钻孔、凿槽等易产生粉尘的作业时适时开启进行雾化降尘。



5、现场道路环境保护

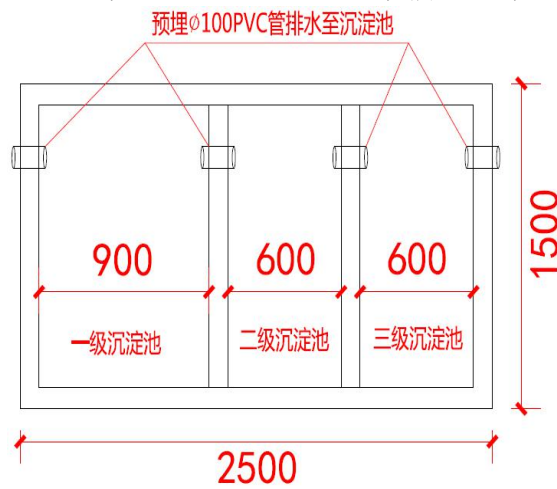
1. 前期规划时，对于经常使用或后期也可以使用的临时道路应进行硬化处理。
2. 对道路进行不定期清扫，对道路定期进行冲洗，保持道路清洁。
3. 道路两边尽量进行维护，以减少行车时灰尘的外扬。
4. 对于停止施工的施工工地，应当对其裸露土地采取覆盖或者临时绿化等有效防尘措施。

5、施工现场主要道路两侧安装自动喷淋降尘系统，有效控制施工场地扬尘产出，保证现场施工道路在运输材料过程中无扬尘污染



6、废水控制措施

1. 施工现场临时设施的废水，通过沉淀等措施，使生活污水净化后，才排入当地沟渠。
2. 在施工入口设置智能洗车池及沉淀池，冲洗车辆的废水经过沉淀后，采用二次利用。

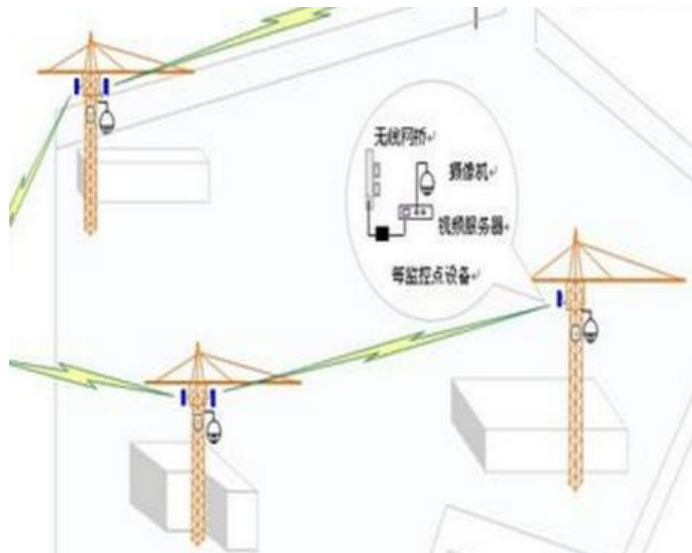




3. 排水设置雨污分流，尽量收集雨水并加以利用。

7、远程视频监控系统

按照《关于在建设工程施工现场推广使用远程视频监控系统的通知》等有关要求进行设置。在建设工程施工现场车辆出入口等重点监控部位以及施工现场塔吊上安装远程视频监控，做到监控 24 小时无死角。施工现场安装视频监控系统后，采集视频信号，通过网络传输和信息处理，接入东阳市建设工程智慧监管中心，由市住建委对建筑工地实施不间断监控及录像。



8、智能化环境管理系统

施工现场设置粉尘、噪声在线监测系统。线监测系统主要对空气中颗粒物进行在线监测，确保对粉尘浓度的实时在线监测，以及对施工现场噪音的在线监测。



9、生活垃圾控制措施

1. 在生活区、办公室每个房间设置一定数量的垃圾桶，产生的生活垃圾集中收集，回收利用。
2. 安排清洁工及时将垃圾运出至指定的地方。
3. 对塑料类、固体废弃物不得采用焚烧的方式处理，不得在现场或其他地段未经正确处理进行填埋，必须送废品回收站等专业机构进行专业化处理。

10、施工材料存放、垃圾处理措施

1. 全面规划、合理布局、统筹安排建设用地，按照“安全、环保、合理、适用”的原则规划弃渣用地。
2. 水泥、粉煤灰、灰土、砂石等易产生扬尘的细颗粒建筑材料应密闭存放或进行覆盖，使用过程中应采取有效措施防止扬尘。
3. 木工房木屑等废渣袋装处理。
4. 弃渣场必须远离用水源地、水井、河、渠等地表水体。弃渣必须集中至指定地点，严禁漫坡乱弃。施工结束后将弃渣整理、恢复，表面用耕植土覆盖。
5. 施工垃圾清运时应提前适量洒水，并按规定及时清运消纳。
6. 建筑物内的施工垃圾清运必须采用密闭式专用垃圾道或密闭式容器吊运，严禁凌空抛撒，安全网内的垃圾应及时清理。

六、现场保洁人员与保洁措施

1. 项目部根据现场设置废弃物放置场地与设施并配备现场保洁人员，保洁措施。
2. 实施废弃物的分类管理，合理处置各类废弃物，尽量回收利用减少外运废弃物量。
3. 施工现场严禁随意抛扔垃圾废弃物，严禁焚烧产生有毒、有害气体的物质。
4. 施工现场布置必要的移动厕所，严禁随地大小便，发现有随地大小便现象要对负责区负责人进行处罚。
5. 施工现场零散材料和垃圾，要及时将不可利用废弃物清运到环保部门指定的地点。
6. 办公室内做到天天打扫，保持整洁卫生，做到窗明地净，文具、材料摆放整齐。

七、保洁设施

根据进度和现场实际情况需要配置保洁工具和设施，主要保洁工具如下：

设备	单位	数量
高压冲洗泵	套	4
水管	米	200
扫把	把	30

八、项目管理体系

1. 工程建设中，在保证质量、安全等基本要求的前提下，通过科学管理和技术进步，最大限度地节约资源与减少对环境负面影响的施工活动，实现四节一环保（节能、节地、节水、节材和环境保护）。
2. 为加强对防尘的组织协调，为保证各项指标完成，拟在现场成立由各参建单位参加的领导小组。

3. 组织机构

项目部扬尘管理领导小组

组长：郭晓良 18958472611

副组长：金联唐 18638137571

组员：应康 13357065888、吴林杰 18358928987、吴金良 18858929193、叶听地 13958088523、胡晓玉 18072467908

4. 岗位职责

4.1. 领导小组组长岗位职责

组长为本项目防尘、降尘管理第一责任人，负责制各项目标，审批实施专项方案，建立管理组织机构，主持领导小组例会。

4.2. 领导小组副组长

协助组长开展工作，受组长委托主持领导小组例会，组织现场检查和整改，协调各分包施工管理工作。

4.3. 领导小组组员

负责本单位防尘、降尘的日常管理工作，按经小组批准的施工方案实施。

4.4. 总包管理部门

负责督促分包单位执行实施方案、提供相关资料。

4.5. 工程部门

负责防尘、降尘方案的实施，组织对工人进行绿色施工方面的培训，在技术、安全交底中明确防尘、降尘的要求，在施工过程中严格按方案要求实行，并按要求保留

相关记录。

4.6. 物资部门

在材料采购时，在满足设计要求的前提下，首选用绿色建筑材料及积极推广的新材料；对分包单位材料采购提出相应要求。

4.7. 安全部门

监督施工过程按照方案实行资源节约、环境保护、污染防治、垃圾处理等，保留相关图片和音像资料。

4.8. 资料员门

负责防尘、降尘资料的收集、整理、存档。

九、“六必须”、“六不准”

根据建设施工工地扬尘治理管理制度和工程技术规程，在工地管理中落实现场管理“六必须”、“六不准”，即：必须湿法作业、必须打围作业、必须硬化道路、必须设置冲洗设施、必须配齐保洁人员、必须定时清扫施工现场；不准车辆带泥出门、不准运渣车辆冒顶装载、不准高空抛洒建渣、不准现场搅拌混凝土、不准场地积水、不准现场焚烧废弃物，有效遏制建设工地扬尘污染。

十、防尘应急预案的启动与实施

当遇六级以上大风天气时，现场启动防尘应急预案。

1. 项目经理组织施工队安全负责人对现场高处作业及大风天气危险工种责令停工。

2. 生产经理组织现场卫生负责人对现场清理工作责令停工，对现场防尘设施进行检查，如发现破损立即组织人员进行恢复，并及时洒水降尘。

3. 劳务负责人负责组织施工队食堂管理员对食堂卫生及封闭垃圾池进行检查，如发现异常立即组织人员清理恢复。

4. 材料保管负责组织施工队库管员对水泥及易飞扬材料的覆盖进行检查，如有覆盖未到位材料立即进行覆盖，直至全部覆盖到位。

5. 安全员负责将现场所有搅拌工作停止，并与电气工长同巡视现场临电有无异常，如发现问题处立即改正到位。

十一、防尘治理专项方案的实施宗旨

防尘小组成员应紧密团结，在项目经理领导下保护好生活与生态环境，杜绝因建筑施工造成的作业污染和扰民，真正做到保障建筑工地附近居民和施工工人的身体健康。做好东阳市安全文明工地环境保护工作的要求，达到东阳市安全文明工地环境保护工作

的考核标准,顺利完成市安全文明工地环境保护工作的各项事务。