

金华市金东区发展和改革局

金华市金东区水务局

文件

金东发改规划〔2022〕8号

关于印发《金东区水域保护规划》的通知

区级有关单位，各镇乡（街道）办事处：

现将《金东区水域保护规划》印发给你们，请结合实际，认真组织实施。

附件：金东区水域保护规划

金华市金东区发展和改革局



金华市金东区水务局

2022年12月30日



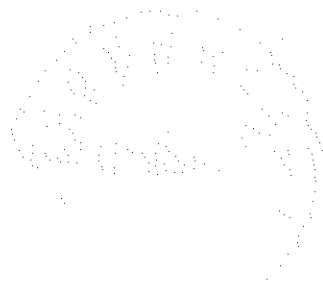
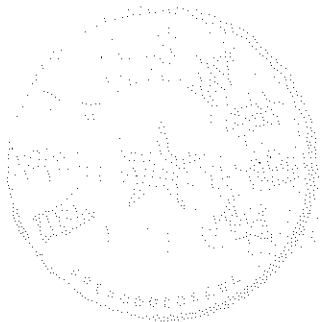
抄送：浙江省水利厅，金华市水利局。

金华市金东区发展和改革局

2022年12月30日印发

Содержание

1. Введение



金东区水域保护规划

编制单位：金华市金东区水务局
中水珠江规划勘测设计有限公司

二〇二二年十二月

目 录

1 基本情况.....	1
1.1 自然地理.....	1
1.2 社会经济.....	7
1.3 现状水域岸线保护情况.....	8
1.4 相关规划.....	11
1.5 其它行业规划.....	15
2 规划范围、目标和任务.....	19
2.1 规划范围.....	19
2.2 规划目标和任务.....	19
2.3 规划原则.....	20
2.4 规划依据.....	22
2.5 规划水平年.....	23
2.6 规划分区.....	23
3 现状评价与需求分析.....	25
3.1 现状评价.....	25
3.2 形势与需求分析.....	46
4 水域功能和布局.....	49
4.1 水域功能.....	49
4.2 总体布局.....	52
4.3 重要水域.....	61
4.4 岸线功能区划分.....	66

4.5 十五分钟亲水圈.....	74
5 管理与保护措施.....	75
5.1 空间管控.....	75
5.2 功能保护.....	77
5.3 体制机制及制度建设.....	79
5.4 数字化建设.....	81
6 规划实施保障.....	83
6.1 规划实施主体.....	83
6.2 规划实施保障.....	83

前言

金东区位于浙江中部、金华市中西部，现辖 8 镇 1 乡 2 街道。金东区是 2020 年习近平总书记赋予浙江建设“重要窗口”新目标新定位后，浙江省批复设立的首个、也是面积最大的省级新区，共有 661 平方公里，重点打造全国国际贸易综合改革先行区、全省海陆开放大通道示范区、浙江中西部崛起引领区、金义都市区一体化发展新城区。

随着工业化城镇化的推进，为了更好地协调金东区经济发展规划、交通规划、旅游规划等行业规划与水域空间的关系，同时为满足流域综合规划、防洪排涝等水利专业规划对水域空间的要求，金东区水务局委托中水珠江规划勘测设计公司（以下简称“我司”）开展新一轮水域保护规划编制工作，明确水域总体布局、水域功能、水域范围和水域保护利用措施等内容，确定各行政区域内的规划水面率。

接受任务后，项目组随即开展现场查勘收资、水文分析、水资源保护与利用分析、河道行洪能力分析等工作；根据水利厅下发《浙江省水域保护规划编制技术导则（试行）》，项目组根据导则要求，于 2021 年 12 月编制完成《金东区水域保护规划（初稿）》；后续根据相关规划对初稿进行修改完善，并于 5 月完成《金东区水域保护规划》（送审稿）。

工作过程中，得到了金东区水务局、金华市自然资源和规划局金东分局、金东区各街道、镇、乡管委会等部门领导、专家与技术人员的大力支持，在此谨表谢意。

注：本报告中涉及的高程系统均采用 85 国家高程基准。

1 基本情况

1.1 自然地理

1.1.1 地理位置

金东区位于浙江中部、金华市中西部，地处东经 $119^{\circ}39' \sim 120^{\circ}57'$ ，北纬 $28^{\circ}59' \sim 29^{\circ}19'$ 之间。总面积 658.164km^2 ，常住人口 51 万，其中户籍人口 32 万。金东区东邻义乌市，南接武义县，西连婺城区，北靠兰溪市；是浙中城市群、金义都市区的核心区，也是金义黄金主轴的重要节点。金东交通路网发达，浙赣铁路复线、金温铁路、330 国道、03 省道贯穿全境，杭金衢高速、金丽温高速、甬金高速公路在区内均设有互通口，全区高等级公路占 40% 以上。

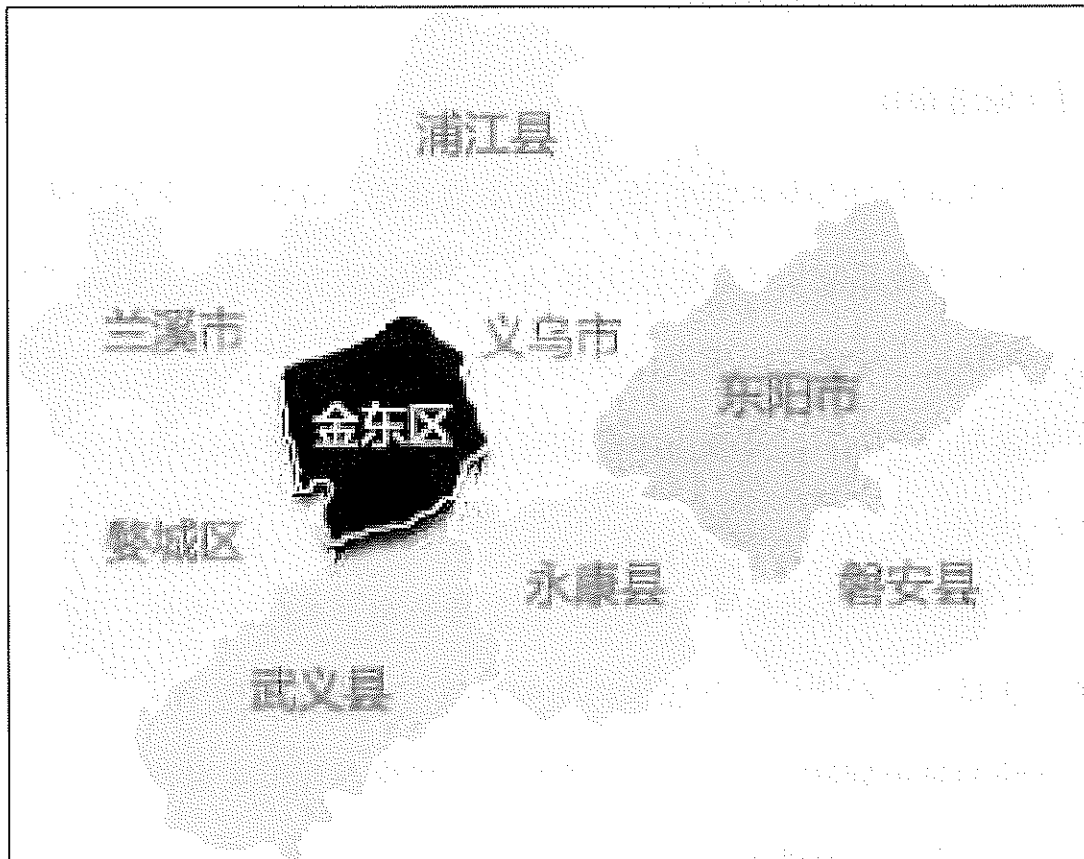


图 1.1-1 金华市金东区地理位置图

1.1.2 地形地貌

金东区位于低丘起伏的金衢盆地中部，北为金华山脉，南以武义江为界，金华江主流东阳江穿区而过。地势以东阳江为中轴线，向南北两侧呈阶梯式分布，北部为低-中山区，沿东阳江两侧为冲击河谷平原—岗地丘陵，冲积河谷平原由第四纪堆积物组成江心洲、边滩、高低河滩和一级堆积阶地等。

地震：据史料记载，金华地区没有发生过大于4.8级地震，表明项目区地震活动弱，属震级小、强度弱、频率低的弱震区。根据国家质量技术监督局发布的国家标准《中国地震动参数区划图》

（GB18306-2001）的规定，本区域地震动峰值加速度小于0.05g，地震动反应谱特征周期为0.35s，相当于地震基本烈度小于VI度。

1.1.3 地质构造

金东区所处地质构造位置，为新华夏系第二隆起带，金衢盆地东部，为新华夏系断折带。底层主要为白垩系上统方言组系陆相碎屑沉积、侏罗系上统磨石山组火山碎屑岩。北部金华山脉有石炭二迭系灰岩呈条带状分布，以及燕山中晚期侵入岩体等。第四系松散层分布于江河两岸。

松散层：全新统冲击砂砾层，呈带状分布于东阳江两侧，上部为黄色亚粘土、粉细砂，下部为松散的砂砾石，地层厚度 10 米左右；全新统冲洪积砂砾层，分布于溪沟两岸，岩性上部为灰褐色、黄色夹灰白色亚粘土、亚砂土，下部为灰黄色砂砾石；上更新统冲积坡洪积砂砾石层，分布于江河两岸，溪沟两侧及平坦坳沟组成一级阶地中，

上部为棕黄、灰黄色亚粘土，较密实，下部为棕黄、灰黄及杂色中粗砂及砂砾石，含多量粘性土。

红层：地层岩性为白垩系上统方岩组系陆相碎屑沉积岩，由于地貌地质构造差异，以及岩性组合特征不同。

基岩：组成地层有上侏罗系碎屑岩，石炭系中下统以及燕山中晚期侵入岩等。

1.1.4 水文气象

金东区属亚热带季风气候，四季分明，春早秋短，夏季长而炎热，雨量充沛，光热水条件优越。多年平均年降水量 1423.8mm，多年平均径流深 783.6mm，多年平均径流量 5.19 亿 m³。无霜期 250 天，日照 2028h，大于 10℃ 的有效积温 5500℃ 左右，年平均风速 2.7m/s。

根据金华水文站资料，多年平均水面蒸发量为 984.2mm（E601 值），最小月蒸发量出现在 1~2 月份，月蒸发量值在 25~35mm 之间，最大月蒸发量一般出现在 7、8 月份，月蒸发量在 120~160mm 之间。多年平均陆面蒸发量在 700mm 左右。

金华市区多年平均气温 17.3℃，1 月平均气温 4.9℃，7 月平均气温 29.3℃。气温年际变化较大，极端最高气温为 1961 年 7 月 23 日 41.2℃，极端最低气温发生在 1977 年 1 月 6 日 -9.6℃。

表 1.1-1 金华气象站地面气象特征值表

月份	平均气温 (°C)	极端最高气温 (°C)	极端最低气温 (°C)	平均气压 (hpa)	平均大气压 (hpa)	平均蒸发量 (mm)	平均相对湿度 (%)	平均风速 (m/s)	最大风速 (m/s)	最大风速相应风向
1	4.9	25.3	-9.6	1018.6	6.9	56.1	77	2.9	13.3	ENE
2	6.2	29.2	-8.9	1016.7	7.7	58.0	79	3.1	15.3	ENE
3	10.6	32.6	-2.0	1012.8	10.3	86.5	79	3.2	19.0	ENE
4	16.9	34.5	0.6	1007.9	15.1	123.5	78	2.9	22.0	NNW
5	21.7	36.7	8.7	1003.3	20.0	160.3	77	2.7	17.0	W
6	25.0	37.8	13.3	999.4	25.4	161.4	81	2.4	15.3	WNW
7	29.3	41.2	18.8	997.6	29.4	251.9	74	2.3	15.0	SSW
8	28.9	40.7	17.8	998.6	28.5	255.0	73	2.5	19.7	NE
9	24.3	39.3	11.5	1005.0	23.7	171.1	78	2.5	17.0	W
10	18.9	35.3	2.1	1011.8	16.9	126.6	77	2.4	13.0	ENE
11	13.2	30.2	-2.7	1016.4	11.7	87.6	76	2.4	12.0	WNW
12	7.2	26.5	-7.5	1018.7	7.8	64.6	75	2.6	13.0	ENE
全年	17.3	41.2	-9.6	1008.9	16.9	1602.6	77	2.7	22.0	NNW

1.1.5 河网水系

金东区境内河网水系主要有“两江八溪”，主要包括：东阳江、武义江、八仙溪、赤松溪、东溪、航慈溪、王坦溪、西溪、芎溪、孝顺溪。

东阳江为省级河道，发源于磐安县大盘山龙乌尖，流经佛堂，至孝顺镇祥里入区境，于金华市区燕尾洲于武义江汇合。东阳江主流全长 167.5km，流域面积 3378km²，东阳江为山溪性微曲河型，左右岸边滩发育，犬牙交错，由于边滩逐年向下游缓慢的移动，引起河床深槽的往复变化。东阳江金东区境内段长度 32.65km，河宽 200~350m，其中，低田至杨卜山大桥段，河面宽度 180~300m，河底高程 42.0~

39.5m，河道中有不少行洪滩地和江心洲，较大的有低田江心洲；杨卜山大桥至湖湾段，河道宽度 220~260m，河底高程 39.5~38.0m，两岸均有行洪滩地；湖湾至洪村段，河面宽度 240~350m，河底高程 38.0~36m，横路塘、洪村段河道中有大片滩地；洪村到东关大桥段，河面宽度 180~320m，河底高程 36.0~31.0m，下湖段为缩窄断面，河面宽度仅为 180m 左右，是东阳江洪水下泄的阻水断面。

武义江为省级河道，发源于武义县项店乡千丈岩，流经缙云、永康、武义至金东区江东镇焦岩村入境，于市区燕尾洲西端于东阳江汇合。武义江河长 129.2km，流域面积 2520.4km²，武义江金东区境内长度 24.0km，河面宽度 180~550m。江道自南向北，左岸为婺城区范围，右岸为金东区范围。国湖至汤村，河面宽度 180~320m，河底高程 45.3~42.5m。雅湖至新屋头，河面宽度 200~500m，河底高程 42.4~39.7m。新屋头至汇合口，河面宽度 220~280m，河底高程 39.7~38.1m，其中横店、董村、芳田等有大片江心洲，武义江主要支流有八仙溪。

八仙溪，属钱塘江水系金华江主流武义江支流，为县级河道，发源于义乌、永康二市界的大寒尖，自南而北经武义县穿金东区境内岭下、江东两镇的25个村，汇入武义江。八仙溪流域面积110km²(其中金东区境内75km²)，主河道长28km（其中金东区境内14.7km），河流宽20~106m，河道综合坡降8.2‰，现河床基本为沙卵石结构。

赤松溪，发源于金华山主峰大盘山，自北而南流经金东区赤松镇和东孝街道，流域面积65km²，主流长20km，河道平均坡降6.9‰，河

床多为砂卵石结构。

东溪，发源于婺城区罗店镇武坪殿村的冷水岩（海拔1126m），自北而南由赤松溪左岸官沿头村汇入，流域面积15.3km²，金东区境内主流长度13.49km，主流坡降10.34‰。

航慈溪，发源于义乌市黄山乡鹅毛尖，流域面积131km²，河道全长31.5km，在区境内于孝顺镇月潭汇入东阳江。航慈溪部分河道为义乌市与金东区共有，于傅村镇凤塘村进入金东区境内，境内长度2.9km，区境内23.5km²，平均坡降2‰，河床为泥沙结构，淤积比较严重。

王坦溪，位于多湖街道，属于东阳江支流，发源于菱塘水库溢洪道。河道主流长度8.3km，河道集雨面积17km²。

西溪，全长14.5km，流域面积28km²，溪宽3~20m，宅山水库以上河床为卵岩石结构，以下为沙卵石结构，平均坡降6‰。

芎溪，发源于金义新区与兰溪市交界的竹园下北部山峰，流经曹宅、塘雅等乡镇。流域面积114km²，干流长27.6km，综合比降2.7‰，现状河流宽5~22m，于塘雅镇下吴村汇入东阳江。

孝顺溪，发源于金华、义乌两市界上的双尖和金华、兰溪两市界上的竹马尖之间。流经金东区傅村、源东、孝顺等乡镇。流域面积150km²，干流长21.76km，综合比降2.3‰，现状河流宽5~70m，于孝顺镇严店村汇入东阳江。

1.2 社会经济

金东区 2020 年实现地区生产总值(GDP)259.27 亿元，按可比价计算，比上年增长 2.9%。其中：第一产业增加值 14.9 亿元，增长 3.0%；第二产业增加值 112.61 亿元，增长 1.6%；第三产业增加值 131.75 亿元，增长 4.1%，第三产业对 GDP 的贡献率为 58.6%。全区户籍人口人均 GDP 达到 75658 元（按年平均汇率折算为 10969 美元），增长 1.8%。

金东区 2020 年实现财政收入 37.68 亿元，增长 2.7%。其中，区级一般公共预算收入 12.18 亿元，增长 3.9%。从全区税收收入构成看，增值税（包括营业税）17.54 亿元，下降 7.1%；企业所得税 8.05 亿元，增长 51.5%；个人所得税 1.96 亿元，增长 9.9%。主体税种以外的其他中小税种共实现收入 8.95 亿元，下降 13.6%。全区财政总支出 79.35 亿元，上升 40.3%。其中，一般公共预算支出 32.74 亿元，增长 3.8%。财政支出重点倾力于民生，一般公共预算支出的 71.4%用于保障和改善民生。其中教育支出、科学技术支出、文化旅游体育与传媒支出、卫生健康支出、住房保障支出同比分别增长 22.7%、0.8%、6.6%、43.2%、4.5%。

金东区 2020 年农林牧渔业增加值 15.32 亿元，增长 3.0%。全区农作物播种面积 2.52 千公顷，增长 0.9%，总产量为 1.35 万吨，增长 15.9%。

金东区 2020 年完成工业增加值 89.49 亿元，增长 4.3%，工业增加值占 GDP 比重 34.5%。全区 391 家规上工业企业，实现规上工业总

产值 290.07 亿元，增长 9.2%；规上工业增加值 59.5 亿元，增长 6.0%；规上工业销售产值 282.80 亿元，增长 10.2%。规模以上工业企业完成出口交货值 96.52 亿元，增长 3.5%，占销售产值的比重 34.1%。全区产值超亿元的企业达 72 家。全区规模以上工业企业实现利税总额 21.78 亿元，增长 20.6%，其中利润总额 12.55 亿元，增长 41.3%。

2020 年，全区完成水库除险加固工程 2 座，完成大型水闸除险加固 1 座—国湖水闸除险加固工程，山塘整治 8 座，完成 1 座水利工程标准化创建。金华江治理工程梦想公园已完工，中小河流治理整治河道 10 千米，农村河道整治 2.2 公里。2020 年完成 4 万方清淤量。46 座水利工程标准化创建。金华江治理工程梦想公园已完工，中小河流治理整治河道 10 千米，农村河道整治 2.2 公里。2020 年完成 4 万方清淤量。实施农村饮用水提升改造工程，新增受益人口 1.5 万人。

2020 年末全区户籍总户数 14.46 万户，户籍总人口 34.46 万人，平均每户家庭人口 2.38 人。全区出生人口 3076 人，出生率 8.98‰；死亡人口 2222 人，死亡率 6.48‰；人口自然增长率 2.49‰。

1.3 现状水域岸线保护情况

1.3.1 东阳江

东阳江，发源于磐安县大盘山龙乌尖，流经佛堂，至孝顺镇祥里入区境，于金华市区燕尾洲西端与武义江汇合。东阳江主流全长 167.5km，流域总面积 3378km²，东阳江金东区境内段长度 31.6km，河宽 200~350m。沿江两岸有 13 条主要注入东阳江。

岸线利用情况

1) 堤防

序号	堤防名称	岸别	所在乡镇	长度 (km)	防洪标准	堤防形式
1	金东区范店段左岸(低田段)	左岸	孝顺镇	6.35	10年一遇	复式断面
2	金东区下江沿段左岸(塘湖村-下江沿村段)	左岸	孝顺镇	3.27	10年一遇	复式断面
3	金东区朱勤头段左岸(白溪入江口-西溪出口段)	左岸	澧浦镇、孝顺镇	6.76	20年一遇	复式断面
4	金东区澧浦堤左岸(下湖桥村-西溪入口)	左岸	澧浦镇	9.36	20年一遇	复式断面
5	金东区多湖堤段左岸(东盛村-东关大桥段)	左岸	多湖街道	5.35	20~50年一遇	复式断面
6	东阳江堤防江心岛(低田段)	江心岛	孝顺镇	1.05	10年一遇	斜坡式
7	金东区低田段(航慈溪-金东义乌界)	右岸	孝顺镇	1.16	10年一遇	斜坡式
8	金东区夏宅段右岸(航慈溪-孝顺溪)	右岸	孝顺镇	5.83	10年一遇	复式断面
9	金东区严店段右岸(孝顺溪-杨卜山水闸)	右岸	孝顺镇	4.05	10年一遇	复式断面
10	金东区含香段右岸(芎溪-马头方寸)	右岸	塘雅镇	2.94	20年一遇	复式断面
11	金东区溪口段右岸(芎溪-镇界)	右岸	塘雅镇	1.98	20年一遇	复式断面
12	金东区杨里段右岸(镇界-松溪)	右岸	东孝街道	3.34	20年一遇	复式断面
13	金东区下王村段(松溪-东关大桥)	右岸	东孝街道	3.40	20~50年一遇	复式断面

2) 闸泵站

序号	项目名称	岸别	类型	形式	所在乡镇	占用岸线长度(m)	运行状况
1	杨卜山水轮泵站工程	左右岸	水闸	翻板闸	孝顺镇	150	正常运行
2	铁堰水闸	左右岸	水闸		塘雅镇		正常运行
3	晚田畈水闸	左右岸	水闸		塘雅镇		正常运行
4	章树下水闸	左右岸	水闸		澧浦镇		正常运行

1.3.2 武义江

武义江，是钱塘江水系金华江的主要支流，发源于武义县泉溪镇董坑源村，向东出武义入缙云，绕经缙云县后向北经新建、前仓、永康市后，向西入武义县境后折向西北汇入金华江。武义江河 129.2km，流域面积 2520.4km²。

岸线利用情况

1) 堤防

序号	堤防名称	岸别	所在乡镇	长度(km)	防洪标准	堤防形式
1	婺金区直管段右堤(雅畈多湖交界-孟宅桥段)	右岸	多湖街道	0.73	20年一遇	斜坡式
2	市直管段右堤(孟宅桥-洪坞桥上游100m段)	右岸	多湖街道	4.09	20年一遇	斜坡式
3	市直管段右堤(洪坞桥上游100m-丹溪大桥段)	右岸	多湖街道	1.32	50年一遇	斜坡式
4	市直管段右堤(丹溪大桥-金婺大桥段)	右岸	多湖街道	1.27	20年一遇	斜坡式

2) 闸泵站

序号	项目名称	岸别	类型	形式	所在乡镇	占用岸线长度(m)	运行状况
1	横店水闸	左右岸	水闸		江东镇		正常运行

1.4 相关规划

1.4.1 钱塘江流域综合规划（2011~2030）

《钱塘江流域综合规划》（2011~2030）（以下简称《规划》）于1999年由浙江省水利水电勘测设计院编制完成，经浙江省人民政府批复。2010年、2017年先后根据流域发展及保护需求进行修编。规划范围为钱塘江流域，规划基准年为2020年。规划中对金华江在防洪、水资源利用、航运及岸线划分方面具体如下：

总体布局：按照“蓄泄兼筹、量质并重、管治并举、综合治理”的要求，以干流洪水安全蓄泄、区域水资源优化配置、水资源保护与水生态修复为重点，进一步完善水库调蓄、干流建堤、区域引调水、水资源综合保护的流域综合治理格局。

防洪保障：

针对东阳江干流沿线地方堤防、堤距提出相应规划要求，其中：东阳市、义乌市、金东区城区规划防洪标准50年一遇，其它建制镇防洪标准为20年一遇；农村地区成片农田在万亩以上或保护人口在万人以上防洪标准为20年一遇；农田1000亩以上或保护区人口在500人以上，防洪标准为10年一遇；保护人口较少的农村居住点防洪标准为5年一遇。规划要求东阳江最小堤距（佛堂以下）一般为

250m, 但有局部河段稍有束窄。孝顺溪入口上游的江沿大桥为 240m, 桥上游右岸防洪堤与左岸山体距离仅 220m; 东阳江河口段堤距为 250m, 与金华江的防洪堤平顺衔接。

针对武义江干流沿线地方堤防、堤距提出相应规划要求, 其中: 永康、武义、金东及婺城城区的防洪标准为 50 年一遇, 主要防洪工程措施为堤防工程; 其它建制镇防洪标准为 20 年一遇, 农村地区成片农田在万亩以上或保护人口在万人以上防洪标准为 20 年一遇; 农田 1000 亩以上或保护区人口在 500 人以上, 防洪标准为 10 年一遇; 保护人口较少的农村居住点防洪标准为 5 年一遇。武义江干流八仙溪上游规划最小堤距为 180m, 八仙溪至梅溪河段规划最小堤距为 200m, 梅溪以下河段最小堤距一般为 220m, 个别地段, 例如梅溪上游孟宅段防洪堤上下游的堤距应与桥的跨度相适应, 武义江口往上游 1.5km 段, 最小堤距为 200m。

航运规划:

东阳江: 现状航道(义乌至金华)长 60.0km。河道面宽 135~270m, 河道高程 58~29.5m, 落差 28.5m, 属山溪性河道。枯水期流量很小, 干旱季节河道可能断流, 一般枯水期航道水深不到 0.2m。该航道上由于灌溉需要已建有塔下、杨宅、半月湾和杨堡山四个梯级, 并配套建设了简易船闸。目前处于停航状态。规划治理措施以梯级渠化为主, 辅以河道疏浚。航道等级按 V 级航道要求考虑。

武义江: 武义江航道(武义白洋渡至金华), 长 36.0km。河面宽度 150m~250m, 河床高程 57m~30m, 落差 27m, 属山溪性河道。

一般枯水期河道水深不足 0.5m，干旱季节可能断流。规划提出武义江（武义白洋渡～金华）规划航道等级为VI级，布置王宅、洋滩、国湖、屺坦、东湖枢纽 5 个梯级。

1.4.2 金华市城市防洪规划（修编）

《金华市城市防洪规划（修编）》（以下简称《规划》）于 2015 年编制完成，经金华市人民政府批复。规划范围与金华市城市总体规划的建设用地相同，见图 1.4-1 所示。

①规划标准：金华市区防洪标准按远期 100 年一遇标准规划，近期按 50 年一遇标准实施。其它区域根据保护对象不同，防洪标准为 50 年一遇。五百滩防洪标准为 20 年一遇，片内主要建筑区防洪标准为 50 年一遇。三江口燕尾洲尾位置的防洪堤按 100 年一遇标准与东阳江、武义江防洪堤衔接。规划区范围内各支流汇入口防洪堤防洪标准与外江防洪标准相衔接，外江洪水影响范围根据支流与干流洪水组合情况确定。

②在满足畅泄洪水兼顾城市景观，并为城市远期发展留有余地的前提下，确定金华江堤距 350m。

③城区防洪闭合圈：根据金华城区的地形地貌特点，结合公路、铁路路堤，城市防洪分为江北片、江南片、东片三大片，相应形成江北、江南、东片三大防洪闭合圈。

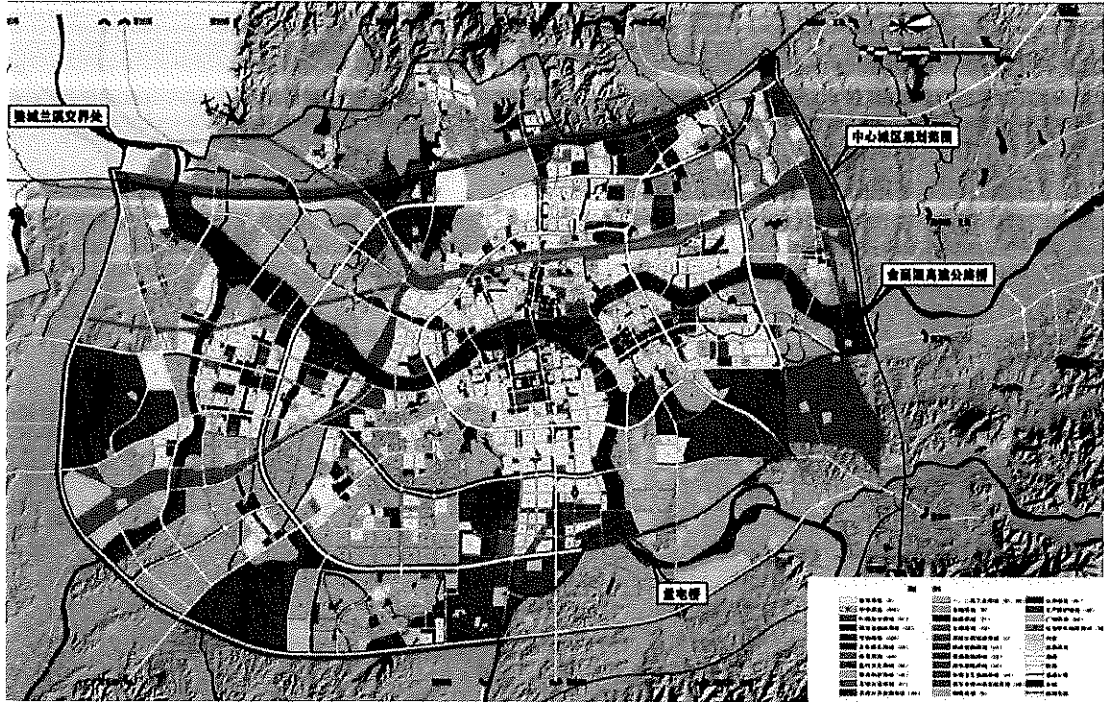


图 1.4-1 金华市防洪规划修编规划范围图

1.4.3 金华市市区水网规划（2020-2035 年）

金华市市区水网规划（2020-2035年）（以下简称《规划》）于2021年编制完成，经金华市水利局批复。规划范围为金华市市区（金义新区、婺城区，总面积 2044km²），以金华主城区为核心区，金义新区东城区块和金西区块作为拓展区域。以 2019 年作为基准年，以2020-2025年为近期水平年，以2025-2035年为远期水平年。

①防洪保安网：金华市市区以沙畈、金兰、安地、莘畈、九峰等5座中型水库和140座小型水库进行上游调蓄，以衢江、金华江、东阳江、武义江为骨干行洪通道，以其他290条河道为行洪网络，以游埠枢纽、姚家枢纽、石柱头枢纽、河盘桥枢纽、杨卜山枢纽、国湖枢纽等6座水利枢纽调蓄江河水位。以金华市市区现状防洪排涝格局为基础，对防洪标准不达标、防洪闭合圈未闭合、排涝不达标区域进行“上蓄、

中防、下排”等治理，提升防洪排涝能力，满足社会经济发展需求，保护人民群众生命财产安全。

②幸福河湖网：一江九溪九湖七区块。规划新建水利枢纽，充分利用过境充沛的水量，通过蓄、提、引、连等措施实现“河湖相连、湖塘相连”，形成生态环境水系网络，提高生态环境用水量，为城市发展和幸福河湖网建设引入“活水”，盘活城市的水生态空间。

③智慧水利网：统一数据一个仓、提档工作一平台、完善监控一张网、全景展示一张图、升级指挥一中心。

1.5 其它行业规划

1.5.1 《金义新区国土空间专项规划》（2020-2035年）

金义新区范围为金东区全域，位于金华市与义乌市交界处，面积661.8平方公里。区域下辖2个街道（多湖街道、东孝街道），8个镇（江东镇、岭下镇、赤松镇、曹宅镇、孝顺镇、傅村镇、塘雅镇、澧浦镇）和1个乡（源东乡）。2020年5月18日，浙江省政府批复设立金义新区为省级新区，并明确四大目标定位：“全国国际贸易综合改革先行区、全省海陆开放大通道示范区、浙江中西部崛起引领区、金义都市区一体化发展新城区”。

规划构建“双城一园、两山一川”的国土空间总体格局。

“双城”：指东西双城的城镇组团发展格局。东部打造创新智造新城、空铁新城；西部打造和美宜居城。完善城市功能，提高空间利用效率，优化公共设施建设。

“一园”：即东西双城之间的“万亩中央花园”，依托芡溪生态

廊道，以生态保育、绿色农业、城郊休闲等为主要功能，强化塑造田园特色。

“两山”：即“大金华山文化区”、“南部绿心魅力区”。北山突出儒、释、道文化品位，强化与市区的北山片区联动打造大金华山文化区；南山突出幽静、悠闲的自然风光，加强水源保护地、森林公园等自然资源保护。

“一川”：即“东阳江魅力发展带”，结合水系治理工程，严控堤防外侧30米保护管理范围，禁止与防洪安全与水系保护无关的活动，在此基础上进一步向外延伸50米作为河流生态缓冲带。以低影响开发为理念，控制沿线开发强度，结合滨江岸线改造和绿道系统建设为三江沿线植入功能和活力。

1.5.1 《金义都市新区规划》（2012-2030年）

金义都市新区**整体范围**东至规划义南生态廊道，南至金义南线，西至曹塘澧公路，北至杭金衢高速公路以北，涉及金东区的傅村镇、孝顺镇、曹宅镇、塘雅镇、澧浦镇，以及义乌市的上溪镇、义亭镇和佛堂镇等8镇，总面积约305平方公里。**金东区块范围**东至金东区行政边界，南至金义南线，西至曹塘澧公路，北至杭金衢高速公路以北，涉及傅村镇、孝顺镇、曹宅镇、塘雅镇、澧浦镇5镇，总面积约175平方公里，为本次规划区范围。重点确定金东区块的建设用地布局、主要公共服务设施布局、交通系统组织、市政设施安排、空间发展时序等内容。

金义都市新区的功能定位是：以高端产业为带动、科研创新

为主导、低碳生态的田园型智慧城市（简称“田园智城”），是引领浙中城市群发展的新核心。规划形成以高端制造、高端服务和电子商务为主导，集创新研发、高端制造、商贸服务、居住生活等功能为一体，生产、生活、生态融合发展的现代化都市新区。

水系布局

规划尽量保留现状河流水系，对水系进行必要的沟通，并结合两侧滨水绿带形成城市的生态通道。

- (1) 保留羊尖山水库西侧的芎溪，汇入东阳江（义乌江）。
- (2) 局部整理羊尖山水库和上横畈水库的泄洪道，汇入东渎溪后流入东阳江（义乌江）。
- (3) 局部整理王湮源水库的泄洪道，连接张家溪汇入东阳江（义乌江）。
- (4) 结合道路建设和功能布局对孝顺溪进行整理和拓宽。
- (5) 保留潜溪、航慈溪，结合城市建设局部进行河道整理。
- (6) 梳理河道沟通上荷塘水库与满塘水库。
- (7) 实施东阳江（义乌江）提水工程改造，梳理水系，经尖大塘水库沟通满塘水库。
- (8) 规划保留畈田洪溪，经水系整理后汇入孝顺溪。
- (9) 结合公园建设对连接满塘水库与孝顺溪的石塘溪进行局部梳理。
- (10) 对满塘水库进行适当开挖，形成尺度丰富的水体形态。

岸线建设

在主要水系建设中,鼓励采用生态护岸技术,构筑水网生态框架;水库周边有条件的区域建立滨岸缓冲带、构建河底生物群落,创建生物多样性的生境条件。

2 规划范围、目标和任务

2.1 规划范围

本次规划范围为金东区全境，规划区总面积658.164km²。

2.2 规划目标和任务

2.2.1 规划目标

以生态优先、绿色发展为导向，基于水域岸线自然禀赋条件，统筹考虑区域经济社会高质量发展、现代化建设、生态文明建设等对水域岸线生态保护修复与开发利用需求，结合现有流域、区域防洪排涝、水资源利用、水生态环境等水利规划，按照统筹协调、突出重点、长远前瞻、科学可行的原则，提出本次报告规划目标。其中规划水面率近期目标 6.58%，远期 6.63%。

表 2.1-1 主要规划指标表

指标类型	指标名称	规划目标
约束性指标	基本水面率 (%)	≥6.58
	重要水域面积 (km ²)	≥22.20
	重要河湖岸线保护率 (%)	≥50
预期性指标	规划水面率 (%)	≥6.58
	区域水质达标率 (%)	100
	城乡居民15分钟清水圈覆盖率 (%)	≥85
	重要河湖水域岸线监管率 (%)	100

2.2.2 规划任务

1、复核现状水域调查成果，开展现状岸线调查及基本资料收集工作，进行水域防洪、排涝、水资源利用、水生态、岸线保护与利用

等方面的评价，分析现状水域和岸线存在的主要问题。

2、根据分区原则，确定规划分区；根据现状水域和岸线调查成果，计算现状水面率和岸线保有率。

3、根据重要水域划定原则，明确重要水域名录，提出重要水域的管理与保护措施。

4、结合岸线开发利用需求，分析岸线保护和利用形势，划定岸线功能区，并制定相应的管控要求

2.3 规划原则

2.3.1 保护优先、合理利用

正确处理好水域岸线保护与利用的关系，按照重塑和保持河流健康生命形态的要求，把水域岸线保护作为开发利用的前提，强化集约利用，严守水域岸线资源开发利用上限，严格落实城镇建设、产业发展、航运开发等经济社会发展中水域占补平衡，在保障水域岸线功能健康永续的基础上，有序推进河湖岸线资源合理利用，支撑经济社会可持续发展。

2.3.2 统筹兼顾、突出重点

统筹水域防洪排涝、水资源利用、生态环境及其它功能保障要求，兼顾上下游、左右岸、不同地区及不同行业之间的近远期发展需求，充分衔接区域、行业规划及生态保护红线、环境质量底线、资源利用上线、生态环境准入清单“三线一单”等要求，留足未来发展空间，科学合理确定水域岸线生态空间、生活空间和生产空间规划布局与功

能定位；进一步突出重要水域、岸线保护区等特别保护、严格保护，在确保区域水域总体空间不减少、功能不减退的前提下，依法依规有序推进一般水域与控制利用区、开发利用区等的保护与开发利用。

2.3.3 因水施策、严格管控

以重要水域及保护与开发利用矛盾突出的或利用需求强烈的河湖岸线为重点，以保障水域合理空间与功能健康为主要任务，因河（湖、库）施策，确定水域岸线问题清单、责任清单及整治对策、管控与保护措施。按照水域岸线管理相关法律法规要求，强化制度建设，落实监管责任，完善问题发现机制和处置整改机制，充分发挥河湖长制在水域岸线管理保护中的重要作用，严格落实水域岸线分区分类管控与保护的各项要求，确保水域岸线得到有效保护、合理利用和依法管理

2.3.4 数字赋能、创新机制

以水利数字化改革为牵引，以河湖长制提档升级为抓手，以管理机制创新为动力，建立水域岸线空间、功能、管控与保护措施等水域保护规划成果数据库，统筹推进水域岸线管理保护数字化应用与体制机制创新，推进水域岸线产权化、物业化、数字化、资源化管理，不断提升水域岸线空间智治水平，争创河湖治理体系和治理能力现代化先行示范。

2.4 规划依据

2.4.1 法律法规

- 1、《中华人民共和国水法》；
- 2、《中华人民共和国防洪法》；
- 3、《中华人民共和国水土保持法》；
- 4、《中华人民共和国环境保护法》；
- 5、《中华人民共和国水污染防治法》；
- 6、《中华人民共和国城乡规划法》；
- 7、《中华人民共和国河道管理条例》；
- 8、《浙江省河道管理条例》；
- 9、《浙江省水域保护办法》；
- 10、《浙江省水域保护规划编制技术导则》；
- 11、《浙江省水利工程安全管理条例》。

2.4.2 规程规范

- 1、《防洪标准》（GB50201-2014）；
- 2、《城市防洪工程设计规范》（GB/T50805-2012）；
- 3、《水资源评价导则》（SL/T238-1999）；
- 4、《灌溉与排水工程设计标准》（GB 50288-2018）；
- 5、《地表水环境质量标准》（GB3838-2002）。

2.4.3 相关规划文件

- 1、《金华市金东区水域调查及规划编制项目水域调查报告》

(2020年)；

2、《金华市金东区水利发展“十三五”规划（2016~2020年）》

(2016年8月)；

3、《金东区美丽河湖建设实施方案（2019~2022）》（2019年）；

4、《金东区湿地保护规划（2015~2020年）》（2015年10月）；

5、《金华市城市防洪规划（修编）》（2015年）；

6、《金华市区水网规划（2020-2035年）》（2021年）；

7、2020年金东区国民经济和社会发展统计公报等。

2.5 规划水平年

规划基准年为 2020 年，

规划近期水平年为 2025 年，

远期水平年为 2035 年。

2.6 规划分区

根据《浙江省水域保护规划编制技术导则》，本次金东区水域保护规划分区，分为行政分区和流域分区两类。

2.6.1 行政分区

金东区下辖 8 镇 1 乡 2 街道，分别为孝顺镇、傅村镇、曹宅镇、澧浦镇、岭下镇、江东镇、塘雅镇、赤松镇；源东乡；多湖街道、东孝街道。

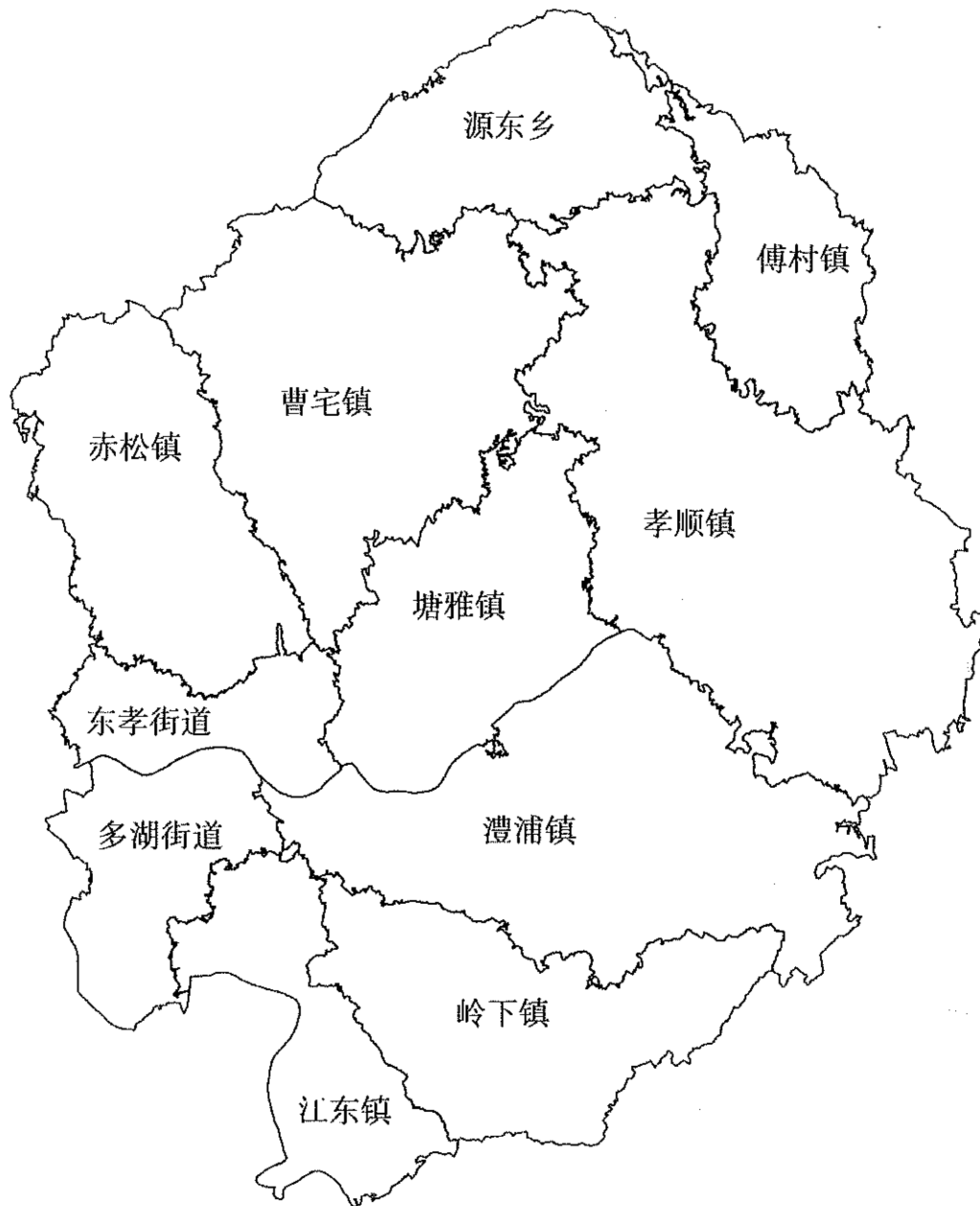


图2.6-1 金华市金东区行政区域图

2.6.2 流域分区

金东区属钱塘江流域。

3 现状评价与需求分析

3.1 现状评价

3.1.1 现状水域调查

2019年10月金东区水务局委托院中水珠江规划勘测设计有限公司编制了《金华市金东区水域调查及规划编制项目——水域调查报告》。该调查结合第三次国土调查，统筹现有水域成果资料，全面查清摸准全区河道、湖泊、水库、山塘、人工水道、蓄滞洪区、池塘等水域基础信息和空间数据，厘清水域保护和岸线管控具体范围，划定水面线、临水线、水域管理范围线“三线”空间。

3.1.1.1 河道调查

河道调查范围包括已公布名录的省级、市级和县级河道，其中市级、县级河道按已公布河道名录执行，乡级河道根据金东水域管护实际需求确定，具体调查范围为：平原水网地区平均河宽3m及以上的河道；丘陵、山区为调查起点断面以上集雨面积大于0.5km²、且满足以下三项条件之一的河道，即纳入本次调查：

- （一）流经人口聚集区；
- （二）属山塘、水库等水利工程下游主要支流；
- （三）属上轮调查范围内河道。

3.1.1.2 水库调查

水库调查范围为已注册登记的总库容10万m³以上的蓄水工程。

3.1.1.3 山塘调查

山塘调查范围为已注册登记的山塘；坝高2.5-5m纳入县(市、区)管理的低坝山塘。

3.1.1.4 人工水道调查

根据《导则》要求，人工水道的调查范围为引水渠道、灌区骨干渠道，不包括计入耕地面积的田间渠道。

3.1.1.5 其他水域调查

本次其他水域调查范围为无挡水建筑物或挡水建筑物低于2.5m、水面面积400m²（城市建成区为200m²）以上的塘；挡水建筑物高度2.5-5m未纳入低坝山塘管理的塘坝。

3.1.2 现状水域评价

3.1.2.1 水域调查数据

《金华市金东区水域调查及规划编制项目水域调查报告》（以下简称《水域调查报告》）调查基准年为2018年。1:2000地形图成图时间为2018年；0.5米分辨率的卫星/航空影像图成图时间为2018年；社会经济资料基准年为2020年。

根据《水域调查报告》调查结果，金华市金东区占地面积658.16km²，区域内共有5种水域类别，分别为河道、水库、山塘、人工水道和其他水域。其中：

1、河道调查数据：《水域调查报告》确定金东区河道80条，总长度409.33km，河道水域面积为17.03km²，水域的容积为9555.90万m³；其中县级以上河道有10条，总长度145.81km，总共水域面积

14.20km²，水域容积为 9312.65 万 m³；乡级河道 70 条，总长度 263.53km，总共水域面积 2.83km²，水域容积为 243.25 万 m³

2、**水库调查数据：**《水域调查报告》确定水库数为 67 个，其中小（一）型水库 23 座，小（二）水库 44 座，水域面积合计为 10.76km²，水域容积合计为 7872.60 万 m³。

3、**山塘调查数据：**《水域调查报告》确定山塘数为 307 座，水域面积 2.62km²，水域容积 777.75 万 m³。其中高坝山塘 13 座、普通山塘 234 座、屋顶山塘 60 座。

4、**人工水道调查数据：**《水域调查报告》确定人工水道确定金东区人工水道 35 条，总长度 94.04km，水域面积为 0.34km²，水域的容积为 37.75 万 m³。

5、**其他水域调查数据：**《水域调查报告》确定其他水域 4235 处，水域面积 12.54km²，水域容积 1743.67 万 m³。

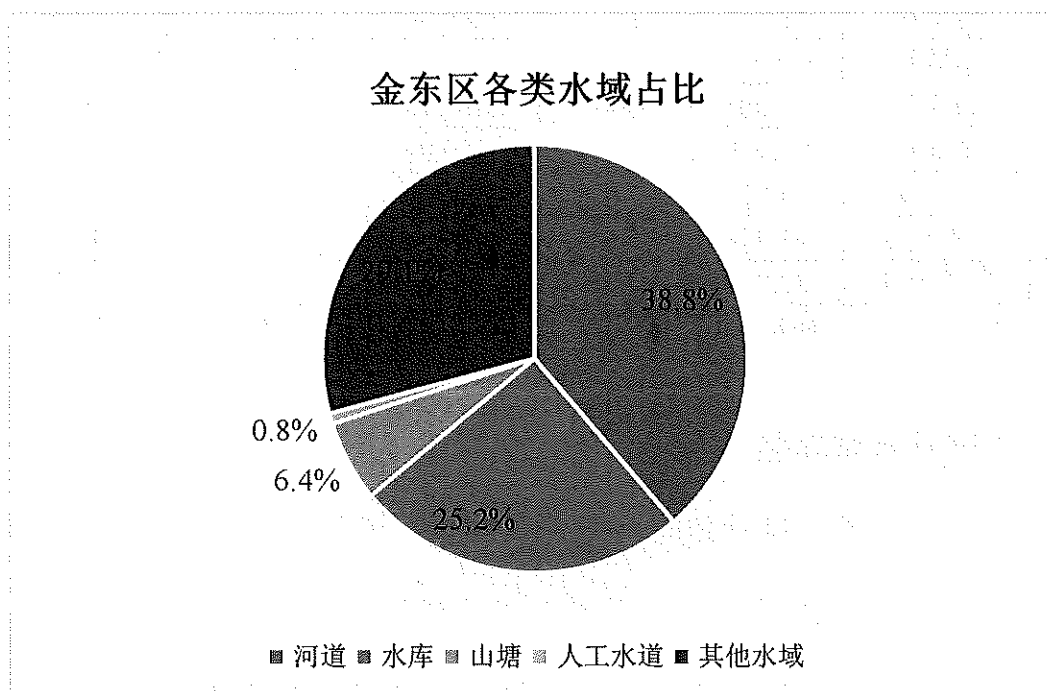


图3.1-1 金东区各类水域分布图

表 3.1-1 金东区分水域类型调查汇总表

陆域面积 (km ²)	水域类型	数量 (条/座)	长度 (km)	水域面积 (km ²)	水域容积 (万 m ³)	水域水面率 (%)
658.16	河道	77	413.01	17.03	9555.90	2.59
	水库	67	/	10.76	7872.60	1.63
	山塘	307	/	2.62	777.75	0.40
	人工水道	35	94.04	0.34	37.75	0.05
	其他水域	4235	/	12.54	1743.67	1.91
全区合计				43.29	19987.67	6.58

备注：合计水面率为合计水域面积/合计陆域面积。

表 3.1-2 金东区分行政区水域调查汇总表

序号	乡镇(街道)名称	陆域面积(km ²)	水域面积(km ²)	水域容积(万 m ³)	现状水面率(%)	水域容积率(万 m ³ /km ²)
1	源东乡	46.799	1.12	453.99	2.39	9.70
2	曹宅镇	90.620	4.26	2421.31	4.70	26.72
3	傅村镇	35.341	3.1	1356.04	8.77	38.37
4	赤松镇	57.348	1.55	1382.15	2.70	24.10
5	岭下镇	58.579	1.63	999.14	2.78	17.06
6	孝顺镇	128.827	13.48	4698.93	10.46	36.47
7	塘雅镇	53.081	6.42	2632.78	12.09	49.60
8	澧浦镇	97.020	5.17	2509.80	5.33	25.87
9	江东镇	34.822	1.99	1049.29	5.71	30.13
10	东孝街道	23.498	2.01	1079.71	8.55	45.95
11	多湖街道	32.230	2.55	1404.53	7.91	43.58
合计		658.164	43.29	19987.67	6.58	30.37

3.1.2.2 现状水域功能

金东区河道水域功能可分为防洪排涝、灌溉供水、交通航运等。金东区共有 69 处重要水域，包括 2 条市级河道、67 座水库，东阳江、武义江主要功能为行洪排涝、交通航运；67 座水库及其余水域主要

功能为行洪排涝、灌溉供水。山塘及人工水道、其他水域的主要功能为灌溉排水。

1、市级及县级河道

金东区共计市级河道 2 个，分别为东阳江和武义江，县级河道共计 8 条，分别为八仙溪、赤松溪、东溪、航慈溪、王坦溪、西溪、芎溪、孝顺溪。

2、乡镇级河道

金东区共有乡镇级河道 70 条。

具体县级以上河道明细如下表：

3.1-3 金东区县级以上河道水域情况一览表

序号	河道名称	河道长度 (km)	起点	终点	河道 等级	水域面积 (km ²)	水域容积 (万 m ³)	水域功能
1	东阳江	32.65	与义乌交界	东关大桥	市级	9.20	5668	行洪排涝、灌溉供水、交通航运
2	武义江	23.99	与武义交界	金华江汇入口	市级	2.21	3268	行洪排涝、灌溉供水、交通航运
3	八仙溪	14.92	金东武义交界 (岭下镇)	武义江汇合口 (江东镇)	县级	0.84	112.95	行洪排涝、灌溉供水
4	赤松溪	9.87	山口冯水库	东阳江汇合口 (东孝街道)	县级	0.23	31.00	行洪排涝、灌溉供水
5	东溪	8.41	东溪水库	东阳江汇合口 (澧浦镇)	县级	0.15	19.68	行洪排涝、灌溉供水
6	航慈溪	7.18	傅村镇山头下村	东阳江汇合口 (孝顺镇)	县级	0.14	18.87	行洪排涝、灌溉供水
7	王坦溪	5.14	菱塘水库	东阳江汇合口 (多湖街道)	县级	0.15	20.28	行洪排涝、灌溉供水
8	西溪	11.71	宅山水库	东阳江汇合口 (澧浦镇)	县级	0.14	19.14	行洪排涝、灌溉供水
9	芎溪	21.69	麻堰水库	东阳江汇合口 (塘雅镇)	县级	0.47	63.75	行洪排涝、灌溉供水
10	孝顺溪	14.09	洞源水库	东阳江汇合口 (孝顺镇)	县级	0.68	90.98	行洪排涝、灌溉供水

3、小型水库

金东区水库数共计 67 个，其中小（一）型水库 23 座，小（二）型水库 44 座，本次调查结果具体情况见表 3.1-4。

表 3.1-4 金东区水库水域调查成果统计表

序号	名称	工程规模	水域面积 (km ²)	总库容 (万 m ³)	水域功能
1	山河溪水库	小（一）型	0.55	398	行洪排涝、灌溉供水
2	郡塘水库	小（二）型	0.12	50.7	行洪排涝、灌溉供水
3	三坟塘水库	小（一）型	0.19	209	行洪排涝、灌溉供水
4	横塘水库	小（一）型	0.56	315	行洪排涝、灌溉供水
5	长塘水库	小（二）型	0.09	32.5	行洪排涝、灌溉供水
6	东垵水库	小（一）型	0.17	162	行洪排涝、灌溉供水
7	小溪垵水库	小（一）型	0.15	178	行洪排涝、灌溉供水
8	放生塘水库	小（二）型	0.06	30.7	行洪排涝、灌溉供水
9	长山垵水库	小（一）型	0.17	215	行洪排涝、灌溉供水
10	铁堰水库	小（一）型	0.23	255	行洪排涝、灌溉供水
11	红旗水库	小（一）型	0.36	259	行洪排涝、灌溉供水
12	葛鱼塘水库	小（二）型	0.08	53.4	行洪排涝、灌溉供水
13	东陈后垵水库	小（二）型	0.08	37	行洪排涝、灌溉供水
14	羊垵水库	小（二）型	0.06	16.5	行洪排涝、灌溉供水
15	山坞垵水库	小（二）型	0.05	21.6	行洪排涝、灌溉供水
16	洞源水库	小（一）型	0.18	197	行洪排涝、灌溉供水
17	前垵水库	小（二）型	0.03	11.5	行洪排涝、灌溉供水
18	松塘水库	小（二）型	0.1	47.8	行洪排涝、灌溉供水
19	上荷塘水库	小（一）型	0.56	675	行洪排涝、灌溉供水
20	木碑塘水库	小（二）型	0.06	22.4	行洪排涝、灌溉供水
21	东垄水库	小（二）型	0.07	37.1	行洪排涝、灌溉供水
22	上桑园水库	小（二）型	0.04	35	行洪排涝、灌溉供水
23	山横桥水库	小（一）型	0.15	204	行洪排涝、灌溉供水
24	和力垵水库	小（一）型	0.14	158	行洪排涝、灌溉供水
25	西潘垵水库	小（二）型	0.03	24.6	行洪排涝、灌溉供水
26	石垵塘水库	小（二）型	0.04	33.3	行洪排涝、灌溉供水
27	马泉垵水库	小（二）型	0.05	17.6	行洪排涝、灌溉供水
28	东藕塘水库	小（二）型	0.16	34	行洪排涝、灌溉供水
29	长畈垵水库	小（二）型	0.09	34	行洪排涝、灌溉供水
30	菱塘水库	小（二）型	0.24	86.6	行洪排涝、灌溉供水

31	横塘垅水库	小(二)型	0.04	25	行洪排涝、灌溉供水
32	巢塘水库	小(二)型	0.09	29.5	行洪排涝、灌溉供水
33	东湄塘水库	小(二)型	0.21	88	行洪排涝、灌溉供水
34	塔石塘水库	小(二)型	0.03	32	行洪排涝、灌溉供水
35	黄坞口水库	小(一)型	0.12	135	行洪排涝、灌溉供水
36	南宅里水库	小(二)型	0.03	19.5	行洪排涝、灌溉供水
37	宅山水库	小(二)型	0.08	94.1	行洪排涝、灌溉供水
38	东溪水库	小(一)型	0.15	180	行洪排涝、灌溉供水
39	寺口垅水库	小(一)型	0.2	231	行洪排涝、灌溉供水
40	双溪口水库	小(二)型	0.01	11.8	行洪排涝、灌溉供水
41	白溪水库	小(一)型	0.28	210	行洪排涝、灌溉供水
42	新作塘水库	小(二)型	0.03	25.1	行洪排涝、灌溉供水
43	马公塘水库	小(二)型	0.01	12.6	行洪排涝、灌溉供水
44	鲫鱼塘水库	小(二)型	0.04	21	行洪排涝、灌溉供水
45	尖大塘水库	小(二)型	0.16	42.2	行洪排涝、灌溉供水
46	满塘水库	小(一)型	0.7	284	行洪排涝、灌溉供水
47	王里源水库	小(一)型	0.51	294	行洪排涝、灌溉供水
48	羊尖山水库	小(一)型	0.64	388	行洪排涝、灌溉供水
49	上横畈水库	小(一)型	0.38	219	行洪排涝、灌溉供水
50	五巨塘水库	小(二)型	0.15	53.4	行洪排涝、灌溉供水
51	唐田水库	小(二)型	0.05	20	行洪排涝、灌溉供水
52	莲塘水库	小(二)型	0.13	48	行洪排涝、灌溉供水
53	山王后垅水库	小(二)型	0.05	25.7	行洪排涝、灌溉供水
54	山盘塘水库	小(二)型	0.06	25.3	行洪排涝、灌溉供水
55	里元塘水库	小(二)型	0.01	11.3	行洪排涝、灌溉供水
56	寺垅水库	小(二)型	0.04	28.8	行洪排涝、灌溉供水
57	丁村水库	小(二)型	0.09	84.3	行洪排涝、灌溉供水
58	后店垅水库	小(二)型	0.19	59.1	行洪排涝、灌溉供水
59	罗塘水库	小(二)型	0.1	41	行洪排涝、灌溉供水
60	溪口水库	小(一)型	0.37	222	行洪排涝、灌溉供水
61	新坞水库	小(二)型	0.03	16.5	行洪排涝、灌溉供水
62	长公塘水库	小(二)型	0.01	11.5	行洪排涝、灌溉供水
63	高塘垅水库	小(二)型	0.09	28.1	行洪排涝、灌溉供水
64	山口冯水库	小(一)型	0.32	646	行洪排涝、灌溉供水
65	祝湖水库	小(二)型	0.09	14	行洪排涝、灌溉供水
66	澧浦铁堰水库	小(二)型	0.04	25.5	行洪排涝、灌溉供水
67	麻堰水库	小(一)型	0.34	319	行洪排涝、灌溉供水

4、山塘

金东区共有307座山塘，水域面积2.62km²，水域容积777.75万m³。其中高坝山塘13座、普通山塘234座、屋顶山塘60座，水域功能主要为灌溉供水。

表3.1-5 金东区山塘情况汇总表

序号	类型	数量	水域面积 (km ²)	总容积(万m ³)
1	高坝山塘	13	0.124	50.69
2	普通山塘	234	1.505	490.05
3	屋顶山塘	60	0.991	237.01
合计		307	2.62	777.75

5、其他水域

其它水域包括人工河道、坑塘等，其水域功能主要为灌溉供水。

3.1.2.3 现状水域评价

1、防洪排涝类型水域空间评价

“十三五”期间，全面开展金华江治理工程、中小河流治理工程、中小河流重点工程（续建）和集镇防洪工程，快速推进金义新区重点防洪工程，全面竣工金华江治理一期工程；全面实施五巨塘、马泉垅、铁堰、塔石塘水库等9座水库除险加固工程，完成山塘整治工程共计40座；基本完成国湖水闸除险加固工程；完成曹宅镇潘村片、孝顺片和塘雅片33.74公里河道治理，持续推进金义新区金华江治理二期工程、武义江堤防达标工程、东湖水利枢纽工程前期等江河治理骨干工程。

金义新区中心城区防洪标准基本达到了50年一遇，重要集镇、工业园区大部分达到20年一遇，重要村庄防洪标准达到10年一遇，

一般村庄基本 5~10 年一遇。

2、水资源利用类型水域评价

金东区为合理开发、利用水资源，兴建了大量的水库和其它水利工程。

全区现有小（一）型水库 23 座，灌溉面积 12.19 万亩；小（二）型水库 44 座，灌溉面积 3.83 万亩，山塘（池塘）3873 座。小（一）型、小（二）型水库情况见表 3.1-3。

全区共建有并网小水电站 30 座，54 台套，共计 8345 千瓦，其中装机容量 500 千瓦以上骨干水电站有 2 座（杨卜山电厂和国湖电厂），计 4200 千瓦。现有机电排灌站 594 座，总装机容量 10156 千瓦，设计灌溉面积 14.91 万亩，其中装机 28 容量千瓦以上的固定机埠有 53 座，装机 3100 千瓦。

区内共建有灌溉面积 100 亩以上的固定堰坝 102 座，灌溉面积共计 5.28 万亩。

金东区境内有骨干渠道 35 条，总长 94.04km，分别为羊尖山西干 4.22km，羊尖山中干 2.00km，王里源进水渠 1.959588296，满塘干渠 0.672098797，安地干渠江东段 5.026332334，寺口垅西干 1.60，安地干渠支渠 4.36km，安地水库干渠 17.66km，山河溪干渠二 1.39km，马头方干渠 2.32km，雅芳埠干渠 3.64km，红旗干渠 2.29km，上荷塘进水渠 1.87km，山口冯进水渠 0.90km，东干澧浦支渠二 0.95km，东干澧浦支渠三 1.95km，新丰干渠 5.40km，澧浦支渠 0.89km，山河溪干渠三 2.73km，王八溪 2.15km，尖大塘干渠二 2.46，松塘东干 1.79km，

松塘西干 2.52km，尖大塘东干渠一 0.47km，尖大塘进水渠 0.44km，叶村渠道 4.56km，杨卜山干渠 5.25km，羊尖山排水渠 0.17km，横塘溪水渠 2.57km，东溪水库干渠 0.92km，寺口垅北干 1.95km，羊尖山引水渠 2.17km，东干渠多湖段 2.96km，白溪水库干渠 0.64km，小溪垅西干 1.19km。

3、其他功能评价

结合《金华市内河航运发展规划》及《金华市东阳江、武义江和金华江航运梯级开发规划》，武义江已建梯级电站有国湖电站，国湖电站位于金华市金东区江东镇孔坑村上游约 250m 处。规划武义江干流（通济桥～永康）共分为 7 级开发。从下游至上游依次为：王宅（41.0m）、洋滩（46.1m）、国湖（53.6m）、履坦（62.0m）、莲塘口（69.0m）、江山（74.0m）和杨埠（79.0m）共 7 级梯级枢纽，各梯级均为河床式开发。

武义江位于钱塘江上游，是钱塘江深入金华市腹地内的重要水运通道，随着富春江船闸扩建改造工程的建设以及兰江和衢江的航运开发，对提高金华市的区位优势起到积极地推动作用。同时，武义江航道的开发可为浙江沿海增加一条向内地集疏的水运通道，扩大了浙江沿海港口的辐射作用，也更加强化了金华市内河航运的区位优势。

3.1.3 上一轮水域保护规划的评价

3.1.3.1 上一轮水域保护规划基本内容

1、规划范围及水平年

上一轮《金东区水域保护规划》由金华市婺东水利水电勘测设计

有限责任公司编制，规划范围为金东区行政管辖范围，规划区总面积 661.8km²。

规划基准年 2005 年，规划水平年为 2020 年。

2、规划主要成果

结合金东区 2007 年完成的金东区陆地水域调查成果、金东区涉及水域内容相关资料调查分析得，金东区境内有河道 55 条（宽度为 7m~250m），骨干渠道 29 条（宽度为 0.5m~3.5m），水库 68 座，山塘、池塘 4240 座，全区总水域面积 45.26km²，总水域容积 18253.88 万 m³，相应水面率 6.84%，容积率 2758.22%。金东区水域现状汇总如下表：

表 3.1-6 金东区水域现状成果汇总表

行政区	水域类型	数量 (条/ 个)	长度 (km)	现状水 域面积 (km ²)	现状水域 容积(万 m ³)	现状水 面率 (%)	现状水域 容积率 (万 m ³ /km ²)	陆域面 积 (km ²)
塘雅镇	河道	3	47.45	1.88	979.51	/	/	53
	渠道	2	14.10	0.03	3.67	/	/	
	水库	7		1.97	863.00	/	/	
	湖泊	/		/	/	/	/	
	山塘	127		0.70	79.40	/	/	
	池塘	538		2.15	338.15	/	/	
	小计				6.73	2263.72	12.69	
源东乡	河道	8	39.60	0.22	26.77	/	/	47.6
	渠道	/	/	/	/	/	/	
	水库	5		0.22	145.30	/	/	
	湖泊	/		/	/	/	/	
	山塘	83		0.39	70.80	/	/	
	池塘	155		0.26	44.68	/	/	
	小计				1.09	287.55	2.28	
湮浦镇	河道	5	49.91	1.94	1229.19	/	/	98.5
	渠道	8	15.85	0.03	4.12	/	/	
	水库	8		1.01	739.50	/	/	
	湖泊	/		/	/	/	/	

	山塘	195		1.23	184.19	/	/	
	池塘	396		0.75	112.51	/	/	
	小计			4.96	2269.51	5.03	2304.07	
岭下镇	河道	7	41.80	1.11	188.92	/	/	58
	渠道	/	/	/	/	/	/	
	水库	2		0.28	285.00	/	/	
	湖泊	/		/	/	/	/	
	山塘	57		0.40	112.10	/	/	
	池塘	143		0.24	44.60	/	/	
	小计			2.03	630.62	3.50	1087.27	
金东区 经济开 发区片	河道	15	97.38	4.79	2607.71	/	/	165
	渠道	11	26.29	0.08	6.99	/	/	
	水库	16		3.00	1713.90	/	/	
	湖泊	/		/	/	/	/	
	山塘	405		4.30	550.50	/	/	
	池塘	991		2.62	321.44	/	/	
	小计			14.79	5200.53	8.96	3151.84	
金东区 新城 区片	河道	12	78.18	3.97	2416.42	/	/	112.7
	渠道	4	19.8	0.04	5.15	/	/	
	水库	11		1.40	1093.00	/	/	
	湖泊	/		/	/	/	/	
	山塘	116		1.59	208.89	/	/	
	池塘	444		1.15	137.93	/	/	
	小计			8.15	3861.39	7.23	3426.26	
曹宅镇	河道	9	64.10	0.28	42.26	/	/	93
	渠道	4	8.80	0.02	2.29	/	/	
	水库	18		1.86	1215.40	/	/	
	湖泊	/		/	/	/	/	
	山塘	65		0.80	112.56	/	/	
	池塘	384		0.94	131.60	/	/	
	小计			3.90	1504.10	4.19	1617.32	
江东镇	河道	1	17.69	3.09	2149.11	/	/	34
	渠道	/	/	/	/	/	/	
	水库	1		0.03	14.32	/	/	
	湖泊	/		/	/	/	/	
	山塘	32		0.20	30.69	/	/	
	池塘	109		0.29	42.34	/	/	
	小计			3.61	2236.46	10.62	6577.82	
全区合计			501.15	45.25	18253.87	6.84	2758.22	661.8

本次规划根据浙江省水域保护规划编制技术导则（试行）要求，

主要利用《金东区河道整治规划报告》和《金东区重点小流域防洪避洪规划报告》等报告中的成果，对各计算分区水域有行洪排涝、水资源利用等功能要求的，计算出规划的水面率和容积率。全区规划总水域面积43.49km²，规划总水域容积18988.68万m³，规划相应水面率6.57%，规划容积率2869.25%。金东区水域保护规划成果汇总表详见表3.1-7。

表 3.1-7 金东区水域保护规划成果汇总表

行政区	水域类型	数量 (条/ 个)	长度 (km)	规划水 域面积 (km ²)	规划水 域容 积(万 m ³)	基本水 面率 (%)	规划水 域 容积 率 (万 m ³ / 万 m ²)	陆域面 积(km ²)
塘雅镇	河道	3	47.45	1.88	979.51	/	/	53
	渠道	2	14.10	0.03	3.67	/	/	
	水库	7		1.97	863.00	/	/	
	湖泊	/	/	/	/	/	/	
	山塘	127		0.70	79.40	/	/	
	池塘	538		2.15	338.15	/	/	
	小计			6.73	2263.72	12.69	4271.16	
源东乡	河道	8	39.60	0.22	26.77	/	/	47.6
	渠道	/	/	/	/	/	/	
	水库	5		0.23	158.00	/	/	
	湖泊	/	/	/	/	/	/	
	山塘	83		0.39	70.80	/	/	
	池塘	155		0.26	44.68	/	/	
	小计			1.10	300.25	2.30	630.78	
湮浦镇	河道	5	49.91	1.94	1229.19	/	/	98.5
	渠道	8	15.85	0.03	4.12	/	/	
	水库	8		1.53	1460.43	/	/	
	湖泊	/		/	/	/	/	
	山塘	195		1.23	184.19	/	/	
	池塘	396		0.75	112.51	/	/	
	小计			5.47	2990.44	5.56	3035.97	
岭下镇	河道	7	41.80	1.11	188.92	/	/	58
	渠道	/	/	/	/	/	/	
	水库	2		0.28	285.00	/	/	
	湖泊	/		/	/	/	/	

	山塘	57		0.40	112.10	/	/	
	池塘	143		0.24	44.60	/	/	
	小计			2.03	630.62	3.50	1087.27	
金东区 经济开 发区片	河道	15	97.38	4.79	2607.71	/	/	165
	渠道	11	26.29	0.08	6.99	/	/	
	水库	16		3.00	1713.90	/	/	
	湖泊	/		/	/	/	/	
	山塘	330		3.42	440.56	/	/	
	池塘	895		2.28	279.23	/	/	
	小计			13.57	5048.38	8.22	3059.62	
金东区 新城 区片	河道	23	101.65	4.21	2454.33	/	/	112.7
	渠道	4	19.8	0.04	5.15	/	/	
	水库	8		1.15	994.00	/	/	
	湖泊	/		/	/	/	/	
	山塘	75		1.15	172.58	/	/	
	池塘	142		0.30	44.66	/	/	
	小计			6.85	3670.72	6.08	3257.07	
曹宅镇	河道	9	64.10	0.28	42.26	/	/	93
	渠道	4	8.80	0.02	2.29	/	/	
	水库	18		2.10	1559.40	/	/	
	湖泊	/		/	/	/	/	
	山塘	65		0.80	112.56	/	/	
	池塘	384		0.94	131.60	/	/	
	小计			4.14	1848.10	4.45	1987.21	
江东镇	河道	1	17.69	3.09	2149.11	/	/	34
	渠道	/	/	/	/	/	/	
	水库	1		0.03	14.32	/	/	
	湖泊	/		/	/	/	/	
	山塘	32		0.20	30.69	/	/	
	池塘	109		0.29	42.34	/	/	
	小计			3.61	2236.46	10.62	6577.82	
全区合计		501.15		43.49	18988.68	6.57	2869.25	661.80

通过对比表 3.1-6 和表 3.1-7 可以看出：主要是金东区经济开发区片和金东区新城区片的水面率和容积率有所变化，根据《金东区新城区（首期）控制性详细规划》和《金东区经济开发区控制性详细规划》的要求，是为了适应金东区经济和城市化进程快速发展的要求，需要占用部分水域的结果；两区规划水面率比现状水面率分别减少了

1.15%和 0.74%。

规划实施情况

经过近年来金东区的整治拓浚，区内河道水域面积有所增加，较好的完成了规划目标，现状水域面积 43.29km²，相应水面率 6.58%，现状水域面积与上一轮规划水域面积相比减少了 0.18km²，主要是由于调查对象范围有所不同、判定方式有所不同、河道长度计算方式不一致及山塘数量减少等原因造成。

3.1.3.2 成效与存在问题分析

1、防洪排涝相关

随着近年来全球气候的变化，降水量多变性与降水历时的不确定性对金东地区的防洪排涝问题提出了更严峻的考验，金义新区的防洪排涝能力仍需进一步提升。

防洪保护圈未闭合。金义新区主要骨干河流有东阳江（金华江）以及武义江两大江河。其中东阳江（金华江）金义都市新区低田两岸堤防标准未达二十年一遇，需加固提升，东阳江有叶村叶明段堤防防洪保护圈未闭合，防洪体系仍需进一步完善。

山区河道防洪未达标。金义新区大部分地区为山区性流域，部分人口、农田仍处于不设防或防洪标准不达标状态，部分河段河宽较窄，汛期影响洪水过流。赤松镇双塘自然村段有近 1.3 公里河道未进行整治，孝顺溪汇入东阳江段有 550 米河道宽度过窄，导致河道过流能力不足，每逢汛期都有被淹风险。

库塘除险加固需完善。金义新区部分山塘、水库自建成使用以后，

大坝年久失修，库塘淤积严重，在一定程度上存在坝体渗漏、溢洪道损坏、启闭设施陈旧等问题，对库塘的蓄水效率以及下游居民的生活生产安全存在一定影响，造成安全隐患。

2、水资源利用方面

亟需增加优质供水水量。为积极响应省政府“金义新区”的要求，金义新区工业园区的建设、主城区社会经济与人口以及旅游业的快速发展，金义新区优质水量供需不平衡的矛盾逐渐显现，“有足够的水、有优质的水”是金东人民生活与生产对水资源的迫切需求。

骨干灌渠及配套需加强整治。金义新区大中型灌区应进行相应的灌渠及配套的整治修复与节水改造提升，提高灌溉水利用系数，同时配备自动化设施，对灌区进行现代化管理。

3、水管理服务能力方面

(1) 河湖库塘监管有待加强。河湖管理的法制化、规范化和专业化水平需提升，水域监管没有全覆盖，对水域水事活动监测力度不够，对“四乱”排查动态管理强度不够，与水争地现象仍然存在。

(2) 水资源监管有待加强。加强落实最严格的水资源管理制度，对区内重点污染源需进行全面监督管理，对有关项目的取用水管理中存在的问题重视程度不够，水资源市场化机制尚未形成。

(3) 水利工程监管有待加强。小型水利工程管护需要加强，小型水利工程点多面广，大多由乡镇或村管理、建设标准不高、管理经费缺乏、管理水平低，是水利工程管理的难点，市场化、物业化管理尚未全面推行。

3.1.4 岸线现状评价

3.1.4.1 岸线现状调查

根据《水域调查报告》调查结果，金东区内东阳江、武义江共有各类工程 27 个，其中堰坝 11 座，拦河闸 1 座，桥梁 12 座，排污口 1 个，取水口 2 个，其他工程 0 个，以上工程现均已审批受理。

表3.1-8 金东区东阳江、武义江岸线沿线工程统计表

河道	数量（座/个）						小计
	堰坝	水闸	桥梁	排污口	取水口	其它(水文测站等)	
东阳江	0	4	15	2	0	1	22
武义江	1	1	8	1	2	0	13
合计	1	5	23	3	2	1	35

表 3.1-9 金东区东阳江河道岸线及涉岸工程情况统计表

序号	区域	河段	起止位置	岸别	长度 (km)	岸线利用类型	涉岸工程利用岸线长度 (km)	岸坡形式	岸坡稳定性	岸线主要功能	堤防标准
1	空港枢纽段(渔歌小镇)		义乌金东交界—白溪出口	左岸	6.15	①②⑨	6.15	①③	①	③	10年一遇
2			低田江心岛	江心岛	0.95	②⑨	0.10	②	②	②③	10年一遇
3			义乌金东交界—金顺大桥	右岸	3.36	①②⑨	3.40	①	①	③	10年一遇
4	金义生态田园段		白溪出口—湖北村西溪河	左岸	11.17	①②⑨	11.17	②	①	②③	20年一遇
5			湖北村西溪河—洪村章树下水闸	左岸	3.53	①②⑥⑦⑨	3.53	①②	①	②③	20年一遇
6			洪村章树下水闸—二环路桥	左岸	7.73	①②⑨	7.73	①②	①	②③	20年一遇
7			金顺大桥—塘雅镇与东孝街道交界	右岸	18.89	①②⑥⑨	12.99	①	①	②③	10年一遇
8	金东城区段		二环路桥—东关大桥	左岸	3.56	①②③⑨	3.35	①	①	②③	20~50年一遇
9			塘雅镇与东孝街道交界—规划金华港南作业区下游	右岸	3.12	①②③⑨	2.54	①	①	②③	20~50年一遇
10			规划金华港南作业区下游—东关大桥	右岸	5.26	①②③⑨	4.22	①	①	②③	20~50年一遇

表 3.1-10 金东区武义江河道岸线及涉岸工程情况统计表

序号	起止位置	岸别	长度 (km)	岸线利用类型	涉岸工程利用 岸线长度 (km)	岸坡形 式	岸坡稳 定性	岸线主 要功能	堤防标准
1	范村大桥—横店大桥	右岸	11.06	①②③⑤⑧	9.57	②	①	②③	10~50年一遇
2	横店大桥—八仙溪	右岸	1.14	①②③⑤⑧	0.80	②	①	②③	10~50年一遇
3	八仙溪—孟宅桥	右岸	6.54	①②③⑤⑧	6.10	②	①	②③	10~50年一遇
4	孟宅桥—南二环东路桥	右岸	0.86	①②③	0.72	②	①	①②③	20~50年一遇
5	南二环东路桥—燕尾洲头	右岸	6.54	①②③	5.50	②	①	①②③	20~50年一遇

注：1、岸坡型式：①复合式，②斜坡式，③直立式；

2、岸坡稳定性：①基本稳定，②相对稳定，③不稳定；

3、涉岸工程岸线利用类型：①防洪供水，②交通能源，③景观文化，④港口码头，⑤取排水口，⑥排污口，⑦工业仓储，⑧特殊工程，⑨其他建筑；

4、岸线主要功能：①生态功能(饮用水保护区、遗址保护区、湿地、生态绿地等)；②生活功能(居民生活、景观休闲、行政商业等综合服务)；③生产功能(工业生产、交通、码头港区、水利枢纽、其它跨河工程等)。

3.1.4.2 开发利用及保护管理评价

东阳江河道采用统一监管与属地管理相结合的方式。金东区水务局为本级行政区域内河道的主管机关，指导水利设施、水域及其岸线的管理与保护，指导江河、水库的治理及开发利用。水务局下属的河道堤防管理所内设东阳江流域管理站，机构职能为负责东阳江流域（从与义乌交接处至金东区二环桥）的堤防维修养护管理、水面保洁、河道日常巡查和协助执法等。属地管理层面，即河道的日常管护事务，如保洁、清淤等，由流经乡镇（街道）进行统一管理。同时，由于岸线管理范围内涉及林地、耕地、市政公园等多种用地属性，故同时涉及自然资源、住建、交通、生态环境、农业等其他管理部门。

武义江是金华市级河道，由于河段较长横跨多个县、市、区，因此采用属地管理方式对整体河道进行分段管理。武义江自上游开始均在属地成立了对应的河道管理所，分别为永康江流域管理所（武义江永康段）、武义县河道管理所（武义江武义段）、武义江流域管理站（武义江金东段）、武义江流域管理站（武义江婺城段）以及金华市河湖长制管理中心（武义江市直管段），负责指导水利设施建设、水域及其岸线的管理、保护与综合利用等相关工作。

金华江目前已建立形成“上下纵横、多元协同”的河（湖）长队伍体系。纵向上，在原金华江市级河长统筹的基础上，以河湖长制提档升级为契机，根据流经区段分级设置市、县、乡、村四级河长，优化河长体系；横向上，广泛调动多方力量，多元协同治水：一是设置河长联系部门，协助市级河长、县级河长负责日常工作，强化河长

履职；二是设立河道警长，深化公安部门参与力度，提高河（湖）长制监管能力；三是深入推进全民治水，征集民间志愿者设立排污口哨长、民间河长及一河两员（监督员、指导员），协助河长切实发挥参谋服务作用。河湖巡查的有效开展，对河湖保洁、维养、应急处置等工作开展奠定了良好的基础。

机构层面，除落实到各责任主体单位的管护任务外，金华江河道的日常巡查工作以河（湖）长制为依托，落实各级河长巡查责任。金华市河长制办公室在2017年成立，与市“治水办”、“廊道板”合署办公，统筹全市河湖长制工作开展。

3.2 形势与需求分析

3.2.1 防洪排涝形势与需求

通过水库拦水、堤防挡水、支流治理等，形成“统筹兼顾、突出重点、标本兼治、综合治理”的防洪减灾工程体系。

以东阳江（金华江）、武义江干流为重点，兼顾孝顺溪、八仙溪、赤松溪、航慈溪、芎溪、西溪、东溪、山河溪、曲桥溪、王坦溪等支流，按照“上蓄、支治、干固”的原则，形成“两千十支”的防洪布局。

两千：金义新区内的东阳江（金华江）、武义江没有建设大中型水库条件，主要以堤防工程防洪为主，保护沿江的城区。

十支：对孝顺溪、赤松溪、芎溪等支流结合中小河流综合治理、美丽河湖治理、山塘水库的除险加固工程，保护沿河城镇的防洪安全，其中西溪基本已完成治理。

3.2.2 水资源形势与需求

按照“一体为主、乡镇为辅、单村补充”原则，通过水库扩容工程、农村“一户一表”改造提升等工程建立饮用水保障工程体系。金义新区经过农村饮水安全巩固提升工程、达标提标行动，现供水主要采取城市管网延伸、单村供水两种模式。

通过骨干工程引调水以及现代化灌区建设工程，补充金义新区灌区供水缺口，提升灌区骨干渠道及相关配套设施，提高灌区用水效率，形成服务城乡融合的灌区生态。全方位保障饮用水安全。立足城乡供水一体化，以保障饮用水安全为重点，优化饮用水取水格局。全面统筹优质饮用水源供给，增强金东区优质饮用水水源供给能力。

强化水资源刚性约束。严格执行水资源开发利用控制红线和水功能区限制纳污红线。进一步优化流域水资源配置，统筹流域水资源开发利用，合理配置生产生活生态用水，维持重点河流基本生态用水需求，重点保障枯水期生态流量。实行水资源消耗总量和强度“双控”，推行“区域水资源论证+水耗标准”制度、规划水资源论证制度。全面建设节水型社会，助力金华市国家节水型社会创新试点建设。

3.2.3 水环境形势与需求

坚持控源、扩容两手发力，围绕“水美金东”建设总要求，以“美丽河湖”、“污水零直排区”建设为载体，深化“五水共治”“碧水行动”，统筹水环境治理、水生态保护、水资源利用，全方位保障饮用水安全，推动水环境质量全面改善，水生态健康逐步恢复。

持续深化水环境治理。开展区域范围内各支流水质情况调查分

析，理清各支流对国控断面水质指数贡献度，推进“一河一策”修订实施，针对性开展剿劣行动，确保国控断面水质全年稳定达标。

着力提升水生态健康。以“美丽河湖”创建为抓手，按照“守、退、补”原则，加强河流水生态系统修复。持续开展河湖库塘生态清淤，探索建立清淤轮疏长效机制。严格落实生态保护红线及河湖岸线管控要求，全面推进生态缓冲带划定和生态修复，打造省内一流滨水空间。加强河湖、湿地等水源涵养空间保护。加强水系贯通，提升平原水系连通程度，提高水体流动性和自净能力，实现“活水济城、清水润城、碧水绕城”。开展城市河道水生态修复，构建城市水下“森林”生态系统，实现“有河有水、有鱼有草”。加快实施金华江治理二期工程、八仙溪流域综合治理工程、赤松溪中小流域治理及生态修复。全域创建“美丽河湖”，推动“美丽河湖”向“幸福河湖”迭代升级。加强水生生物资源保护，科学开展增殖放流。到2025年，水生生物多样性显著提高，水生态系统稳定性明显增强。

4 水域功能和布局

4.1 水域功能

水域功能可分为防洪排涝、蓄水、灌溉、供水（分为饮用水、工业用水、渔业用水等）、交通运输、生态环境、景观娱乐、文化传承等。

结合《金华市金东区水域调查及规划编制项目水域调查报告》（2020年）、《金华市金华江干流岸线保护与利用规划报告》（2021年）和《金东区“十四五”水安全保障规划》（2021年），规划水平年金东区区水域功能主要为防洪排涝为主，部分水域功能与现状调查河道水域功能不同，新增水域功能有供水、航运、景观，本次报告确定水域功能情况具体如下：

4.1.1 河道水域功能

4.1.1.1 县级及以上河道

金东区共有市级河道2条，分别为东阳江和武义江，主要水域功能为防洪排涝、灌溉供水及交通运输；县级河道8条，主要水域功能为防洪排涝、灌溉、供水。相关规划对上述河道功能无影响。

表 4.1-1 金东区县级及以上河道水域情况一览表

序号	河道名称	河道等级	水域功能
1	东阳江	市级	行洪排涝、灌溉供水、交通运输
2	武义江	市级	行洪排涝、灌溉供水、交通运输
3	八仙溪	县级	行洪排涝、灌溉供水
4	赤松溪	县级	行洪排涝、灌溉供水
5	东溪	县级	行洪排涝、灌溉供水
6	航慈溪	县级	行洪排涝、灌溉供水
7	王坦溪	县级	行洪排涝、灌溉供水

8	西溪	县级	行洪排涝、灌溉供水
9	芎溪	县级	行洪排涝、灌溉供水
10	孝顺溪	县级	行洪排涝、灌溉供水

4.1.1.2 乡级河道

金东区乡级河道共有 70 条，水域功能主要为防洪排涝和灌溉供水。

表 4.1-2 金东区乡级河道水域情况一览表

序号	河道名称	河道等级	水域功能
1	张家溪	乡级	行洪排涝、灌溉供水
2	泽堰溪	乡级	行洪排涝、灌溉供水
3	小溪沿溪	乡级	行洪排涝、灌溉供水
4	石泄溪	乡级	行洪排涝、灌溉供水
5	下金山小溪	乡级	行洪排涝、灌溉供水
6	赤松涧（赤松溪主流）	乡级	行洪排涝、灌溉供水
7	傅村小溪	乡级	行洪排涝、灌溉供水
8	低田小溪	乡级	行洪排涝、灌溉供水
9	赤松东溪	乡级	行洪排涝、灌溉供水
10	白溪	乡级	行洪排涝、灌溉供水
11	湖湾小溪	乡级	行洪排涝、灌溉供水
12	孔坑小溪	乡级	行洪排涝、灌溉供水
13	雅金小溪	乡级	行洪排涝、灌溉供水
14	曲桥溪	乡级	行洪排涝、灌溉供水
15	下王溪	乡级	行洪排涝、灌溉供水
16	里旺小溪（东溪主流）	乡级	行洪排涝、灌溉供水
17	派堂溪	乡级	行洪排涝、灌溉供水
18	葛仙溪	乡级	行洪排涝、灌溉供水
19	山河溪	乡级	行洪排涝、灌溉供水
20	国湖小溪	乡级	行洪排涝、灌溉供水
21	王坦小溪	乡级	行洪排涝、灌溉供水
22	大项小溪	乡级	行洪排涝、灌溉供水
23	东渎溪	乡级	行洪排涝、灌溉供水
24	五峰坑溪	乡级	行洪排涝、灌溉供水
25	垦溪	乡级	行洪排涝、灌溉供水
26	源东东溪	乡级	行洪排涝、灌溉供水
27	湖北小溪	乡级	行洪排涝、灌溉供水
28	里旺村小溪	乡级	行洪排涝、灌溉供水
29	孝顺西溪	乡级	行洪排涝、灌溉供水
30	长庚溪	乡级	行洪排涝、灌溉供水
	滴水岩小溪	乡级	行洪排涝、灌溉供水

31	西溪（孝顺溪主流）	乡级	行洪排涝、灌溉供水
32	东坦溪	乡级	行洪排涝、灌溉供水
33	大坑溪	乡级	行洪排涝、灌溉供水
34	王安溪	乡级	行洪排涝、灌溉供水
35	白渡村小溪	乡级	行洪排涝、灌溉供水
36	西坦溪	乡级	行洪排涝、灌溉供水
37	洞井小溪（芎溪主流）	乡级	行洪排涝、灌溉供水
38	焦岩小溪	乡级	行洪排涝、灌溉供水
39	岭下后溪	乡级	行洪排涝、灌溉供水
40	柿树塘小溪	乡级	行洪排涝、灌溉供水
41	东山溪	乡级	行洪排涝、灌溉供水
42	前山头溪	乡级	行洪排涝、灌溉供水
43	黄金畈溪	乡级	行洪排涝、灌溉供水
44	毛栗溪	乡级	行洪排涝、灌溉供水
45	山早溪	乡级	行洪排涝、灌溉供水
46	王山溪	乡级	行洪排涝、灌溉供水
47	仙田垅	乡级	行洪排涝、灌溉供水
48	桥头村小溪	乡级	行洪排涝、灌溉供水
49	牛荷岭小溪	乡级	行洪排涝、灌溉供水
50	天青坑溪	乡级	行洪排涝、灌溉供水
51	坑溪	乡级	行洪排涝、灌溉供水
52	畈田洪溪	乡级	行洪排涝、灌溉供水
53	双门小溪	乡级	行洪排涝、灌溉供水
54	上坎溪	乡级	行洪排涝、灌溉供水
55	石垅坞	乡级	行洪排涝、灌溉供水
56	下坎溪	乡级	行洪排涝、灌溉供水
57	杨梅峡小溪	乡级	行洪排涝、灌溉供水
58	大塘溪	乡级	行洪排涝、灌溉供水
59	里郑小溪	乡级	行洪排涝、灌溉供水
60	余洪岭小溪	乡级	行洪排涝、灌溉供水
61	石垅溪	乡级	行洪排涝、灌溉供水
62	章坑溪	乡级	行洪排涝、灌溉供水
63	勘塔小溪	乡级	行洪排涝、灌溉供水
64	玉壶溪	乡级	行洪排涝、灌溉供水
65	小黄村溪	乡级	行洪排涝、灌溉供水
67	潜溪	乡级	行洪排涝、灌溉供水
68	龙潭小溪（毛栗溪主流）	乡级	行洪排涝、灌溉供水
69	宋宅小溪（湖北小溪主流）	乡级	行洪排涝、灌溉供水
70	下杨溪（下王溪主流）	乡级	行洪排涝、灌溉供水

4.1.2 水库水域功能

金东区水库数共计 67 个，其中小（一）型水库 23 座，小（二）

水库 44 座，现状水域功能主要为防洪排涝和灌溉供水。根据近期相关规划，水库功能无变化。

水库具体情况见表 3.1-4。

4.1.3 其它水域功能

其它水域包括山塘、人工河道等，其水域功能主要为灌溉供水，根据近期相关规划，其它水域功能无变化。

4.2 总体布局

4.2.1 防洪排涝格局

对金东区防洪标准不达标、防洪闭合圈未闭合、排涝不达标区域进行“上蓄、中防”等治理，提升防洪排涝能力，满足社会经济发展需求，保护人民群众生命财产安全。

1、上蓄

规划新建扩建一批水库，增加调蓄能力，提高下游河道防洪能力。包括洞源水库扩容、东溪水库扩容。

洞源水库扩容：为提高金东区的防洪能力，对洞源水库进行扩容，扩建成中型水库后，正常库容约2500万 m^3 ，总库容约3300万 m^3 ，下游孝顺溪防洪标准从不足10年一遇提高至50年一遇。

东溪水库扩容：为了提高澧浦镇东溪流域的防洪能力，对东溪水库进行扩容，总库容约995万 m^3 ，下游东溪防洪标准从不足5年一遇提高至10年一遇及以上。

2、中防

对防洪不达标的河道进行提档升级。包括金华江二期治理、孝顺溪孝顺集镇段治理等。

(1) 金华江二期：随着近年来金华市区社会经济的不断发展，若发生大洪水将会对金华市区造成越来越严重的灾情，所造成的经济损失也将越来越大。金华江现状部分堤防存在防洪标准低、防洪闭合圈未闭合、现状堤距不满足规划堤距等问题，堤防等侵占以及堤身结构存在堤脚冲刷破坏、块石护坡破损等问题，现状堤防已远不能

(2) 孝顺溪孝顺集镇段：对孝顺溪孝顺集镇段 1km 河道，河宽从 15~45m 拓宽至 60m 的规划河宽。打通孝顺溪“卡脖子”段，消除孝顺集镇每年洪涝灾害隐患，使防洪标准从现状不足 10 年一遇提高至 50 年一遇。

4.2.2 水生态格局

4.2.3.1 金东区东城水网规划布局

(1) 金满湖连通、补水：打造金满湖城市生态金名片，彰显田园智城的核心区价值。对金满湖以补水为主进行生态治理开发，补充水量、提升水质、改善水环境。

A、近期开挖连通金满湖至尖大塘水库2km的生态河道，从东阳江提水经尖大塘至金满湖；改造寿昌泵站、新建尖大塘泵站、增高尖大塘水库正常蓄水位，使得每年可以从东阳江提水约1300万m³至金满湖，每年更换金满湖5库水，水质常年保持在III类以上。

B、远期新建洞源水库至金满湖的河道，引水至金满湖，使上游

天然来水可以自流至金满湖。

(2) 恋三湖连通、补水：连通羊尖山水库、上横畈水库、王里源水库形成1100万m³的水库--恋三湖。打造集休闲、养身、娱乐、健身、运动、竞技于一体的水利风景区。

A、近期连通3座水库成为恋三湖，沿线修建绿道、游步道、垂钓平台、游船码头等。引进业态开发水利风景区。

B、扩建麻堰水库，增加恋三湖的生态供水量。

C、远期从东阳江提水至恋三湖，新建余村二级、砖塘三级、新建杨大龙至王里源水库的涵管，每年可从东阳江提水约2000万m³。

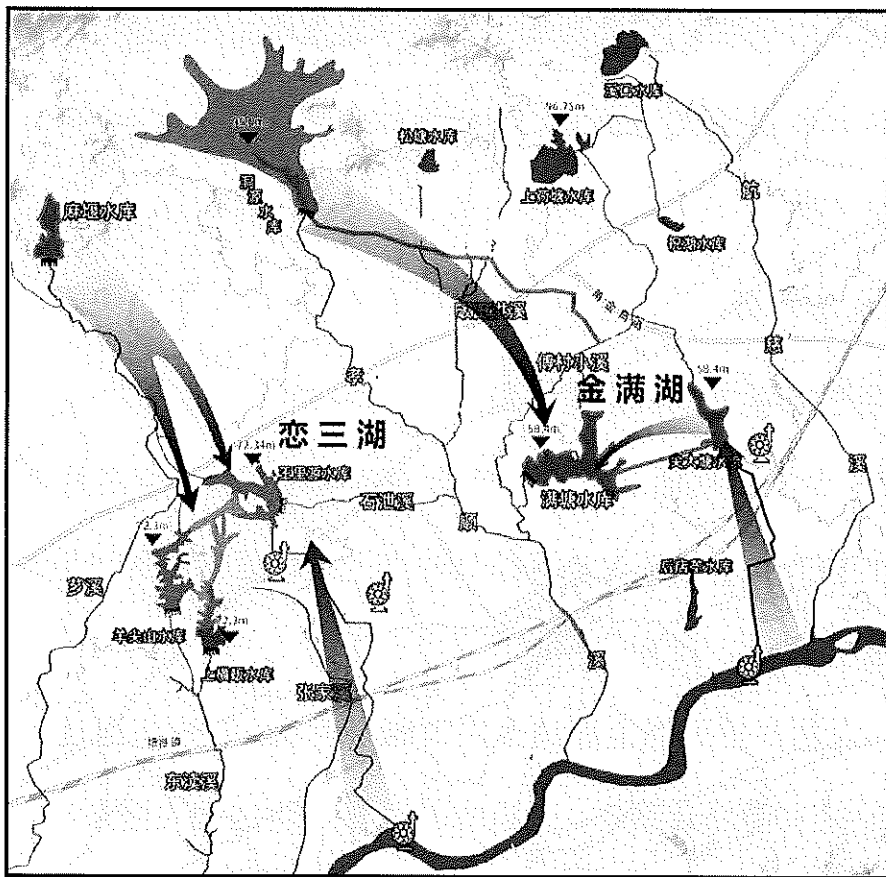


图4.2-1 金东区东城区块水网规划布局图

4.2.3.2 金东区西城水网规划布局

(1) 新建东湖水利枢纽：王坦溪是贯穿金义新区东城的绿色生

态主轴，流经曙光小学、东华家园、王坦社区、紫金湾等学校和居住区，并且流经区政府前的施光南广场，现状王坦溪上游来水量较少，水质浑浊，高温天时还散发异味，人民群众要求改善王坦溪水质的呼声十分强烈。新建东湖水利枢纽，引水至王坦溪，为王坦溪补充水量、提升水质、改善水环境；新建东湖湿地公园，从东湖水利枢纽引水至湿地公园，打造金华的“乌镇”；新建东湖水利枢纽形成的人工湖，为上游塘雅镇万亩田园综合体农田泵站提水提供水源保障。

A、近期新建东湖水利枢纽，正常蓄水位38.0m，库容约400万 m^3 。

B、规划新建东湖水城，包含东湖湿地、金义新区东城，规划面积约9000亩，其中湿地（农田）面积约6000亩。其中东湖湿地公园，规划范围上宅村、下宅村、南王埠村、王柴头村、新屋村等村，规划面积约4800亩，其中规划湿地面积约3600亩，湿地率75%。

C、近期通过湿地净化后补水王坦溪，年补水量约1000万 m^3 。

D、中期修复安地东干渠至菱塘水库的渠道，从安地水库补水菱塘水库后，再自流至王坦溪。

(2) 多湖商务区水系治理：巢塘溪是南北向纵贯多湖商务区的绿色水生态轴，流经七里畈社区、十一中、金都美地、步阳华府、上浮桥社区、邵飘萍故居，汇入东阳江。现状巢塘溪上游来水量较少，河道常年数月脱水，环境较差；当发生短历时暴雨时，因排水不畅，万达和步阳华府段又是易涝点，影响城市形象。

A、近期为为亚运村补水，在武义江右岸新建泵站，从武义江提水至赤山公园上的蓄水池，再分别配水至亚运村和巢塘水库。

B、近期对巢塘溪进行综合治理，成为城市“海绵体”，消除内涝隐患，增加城市水系绿色。

(3) 东湄未来区水系治理：从东湄塘水库贯穿东湄未来区汇入武义江，在东湄未来区内整合零星池塘，在漫头山城市公园内兴建景观湖面。东湄塘水库补水来源有两处：其一从武义江新丰电灌提水，其二修复安地东干渠至东湄塘水库的渠道。

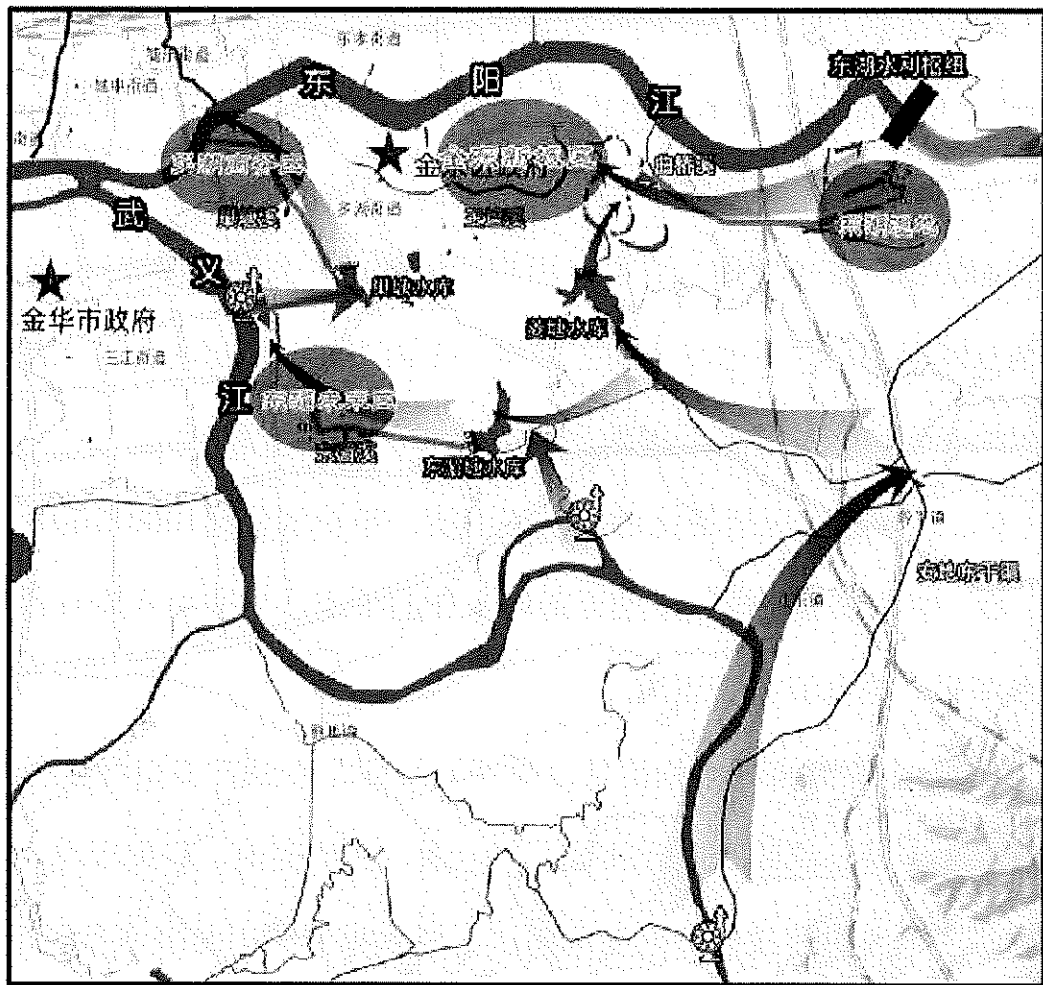


图4.2-2 金东区西城区块水网规划布局图

4.2.3 规划水域布局

基本水面率是指规划水域面积与陆域国土总面积的比率。按照以不减少现状水域面积为基础，同时满足经济社会发展对水域防洪排

涝、水资源利用、生态环境等多种功能需求和技术标准要求，确定的水域面积占陆域国土面积的最小比率。规划区域中如有新建开发区（工业园区）或城市新区、围垦区，水面率应符合相关技术标准要求，并纳入基本水面率中。

4.2.3.1 河道

从规划水域管控角度考虑，将金东区河道水系分两类进行管控。第一类为金东县级以上河道。第二类为乡镇级河道。

1、县级以上河道

对于这一类河道，因严格按照规划控制河宽要求进行管控，不得随意减小规划河宽。对于现状河宽不满足规划河宽的，应在有条件的情况下，优先沟通并拓宽这类河道，增加水系联通、水体交换能力。

依据《金华市区水网规划》、《金东区孝顺流域综合治理工程可行性研究报告》、《金华市金东区八仙流域综合治理规划》、《金华市金东区王坦溪河道综合治理规划》等，这些河道拓宽整治后，规划水域面积应为 14.39km²。

2、乡镇级河道

这类河道通常没有明确的规划宽度要求，但其对于水系的完整性和功能性也具有重要作用，因此，重在功能保留并应留有一定的水域面积。本次水域报告规划编制过程中，对于汇水性山溪河道，认为应按现状保留，以免山水漫溢。对于灌溉沟渠及小的联通水系，现状尽量保留，满足灌溉排水需要，远期如进行城市化开发，水系

沟通发生改变，则应保留一定的水域面积，作为远期区域排水通道，并总体平衡水域面积。总体而言，对于这类水域在满足功能需求的基础上，主要对水域面积进行管控，可根据实际情况调整水域布局。

表 4.2-1 金东区河道规划水域统计表

河道等级	规划水域面积 (km ²)	规划水域容积 (万 m ³)	规划水域面积率 (%)
市级	11.41	8936.00	1.73
县级	2.98	401.65	0.45
乡镇级	2.41	246.99	0.37
总计	16.80	9584.64	2.55

4.2.3.2 水库

据水域调查成果，金东区境内现状共有水库67座，其中小（一）型水库23座，小（二）水库44座。水库水域面积合计为10.76km²，水域容积合计为7872.60万m³。

据《金东区水安全保障“十四五”规划》及《金华市区水网规划》，金东区将扩建洞源水库和东溪水库，具体方案如下：

洞源水库扩容工程：洞源水库集雨面积 33km²，现状坝高 13.6m，正常蓄水位 73.66m，正常库容 110 万 m³，总库容 197 万 m³。扩容成中型水库后，正常蓄水位 95.0m，正常库容约 2500 万 m³，校核水位 97.5m，总库容约 3300 万 m³。水面面积 3.963km²。

东溪水库扩容工程：东溪水库集雨面积 20.5km²，现状总库容 180 万 m³；扩容后总库容约 995 万 m³。水面面积 0.5km²。

表 4.2-2 金东区水库规划水域统计表

水库等级	水库个数	规划水域面积 (km ²)	规划水域容积 (万 m ³)	规划水域 面积率 (%)
中型	1	3.96	2500.0	0.61
小(一)型水库	22	7.59	6971.0	1.15
小(二)型水库	44	3.31	1519.6	0.50
总计	67	14.86	10900.6	2.26

4.2.3.3 山塘

据水域调查资料,金东区现状境内共有山塘307座,水域面积2.62km²,水域容积777.75万m³。其中高坝山塘13座、普通山塘234座、屋顶山塘60座。金东区近期无规划新增山塘,现有山塘予以保留。因此,规划山塘水域面积仍为2.62km²。

4.2.3.4 人工水道

据水域调查资料,金东区现状境内共有人工水道35条,总长度94.04km,水域面积为0.34km²,水域的容积为37.75万m³。金东区近期无规划新增人工水道,现有人工水道予以保留。因此,规划水域面积仍为0.34km²。

4.2.3.5 其他水域

金东区境内除河道、水库、湖泊、山塘外,还分布有大量的池塘。据水域调查资料,金东区现状境内共有池塘4235处,水域面积12.54km²,水域容积1743.67万m³。

这些池塘主要为天然洼地形成或是局部灌溉保留的池塘。这些水域对于平原调蓄水量、农田灌溉等也发挥着一定的作用。但随着河道渠系的拓宽沟通以及土地功能的调整,其水域面积和功能也随着城市

的发展变化而改变。本次水域保护规划基于以下原则，对这部分池塘水域提出管控意见：

(1) 对于主城区内的零星池塘水域，可适当予以保留，但考虑城市开发建设需要，以及土地功能调整，通过河道拓宽或水系联通的方式，将池塘水域面积部分调整到周边河道，提升其调蓄和沟通能力。

(2) 对于规划建成区外零散分布的池塘水域，暂无明确的开发建设需求，实行指标管控。通过分析给出最低池塘水域管控指标，具体如何保留池塘不做详细明确。但即使在全域全部开发的条件下，需要保留的调蓄水域面积不得小于 9.0km^2 ，以确保金东区总水域面积不减少。

4.2.3.6 规划水面率

根据以上复核、统计分析，金东区现状水域面积 43.29km^2 ，现状水面率为 6.58%，基本水面率为 6.58%。经过拓宽调整后，规划总水域面积为 43.62km^2 ，规划水面率为 6.63%。金东区水面率规划成果表见表 4.2-3。

表 4.2-3 金东区分水域类型规划成果表

陆域面积 (km^2)	水域类型	数量 (条/座)	长度 (km)	水域面积 (km^2)	水域容积 (万 m^3)	水域水面率 (%)
658.16	河道	77	409.33	16.80	9584.64	2.55
	水库	67	/	14.86	10900.60	2.26
	山塘	307	/	2.62	777.75	0.40
	人工水道	35	94.04	0.34	37.75	0.05
	其他水域	3061	/	9.00	1260.48	1.37
全区合计				43.62	22561.22	6.63

备注：合计水面率为合计水域面积/合计陆域面积。

4.3 重要水域

根据《浙江省水域保护办法》第八条规定，下列水域为重要水域，实行特别保护：

- （一）饮用水水源保护区内的水域；
- （二）国家和省级风景名胜区核心景区、省级以上自然保护区内的水域；
- （三）蓄滞洪区；
- （四）省级、市级河道以及其他防洪排涝骨干河道；
- （五）总库容 10 万立方米以上的水库；
- （六）面积 50 万平方米以上的湖泊；
- （七）其他环境敏感区内的水域。

根据上述规定，结合《金东区水域调查》成果，本次金东区重要水域共两类：

- 1、省级、市级河道以及其他行洪排涝骨干河道：2 个；
- 2、总库容 10 万 m³ 以上的水库：67 个。

具体见表 4.3-1、4.3-2。

表 4.3-1 金东区重要水域情况表 (河道)

序号	名称	所属流域/水系	流经区域	等级	起止点位置		长度 (km)	平均宽度 (m)	水域面积 (km ²)	水域容积 (万 m ³)	主要功能
					起始位置	终止位置					
1	东阳江	钱塘江	东孝街道、多湖街道、塘雅镇、澧浦镇、孝顺镇	市级	义乌金东交界	婺城金东交界	32.651642	282	8.927855	5668	行洪排涝、生态环境
2	武义江	钱塘江	江东镇、多湖街道	市级	武义金东交界	金东婺城交界	23.99105	99.5	2.212213	3268	行洪排涝、生态环境

表 4.3-2 金东区重要水域情况表 (水库)

序号	名称	所属流域/水系	所在地理位置	工程规模	设计洪水位 (m)	校核洪水位 (m)	水域面积 (km ²)	总库容 (万 m ³)	主要功能
1	山河溪水库	钱塘江	澧浦镇	小(一)型	66.3	66.68	0.55	398	行洪排涝,灌溉供水
2	郡塘水库	钱塘江	澧浦镇	小(二)型	51.6	51.85	0.12	50.7	行洪排涝,灌溉供水
3	三坎塘水库	钱塘江	岭下镇	小(一)型	126	126.39	0.19	209	行洪排涝,灌溉供水
4	横塘水库	钱塘江	塘雅镇、曹宅镇	小(一)型	59.92	60.23	0.56	315	行洪排涝,灌溉供水
5	长塘水库	钱塘江	曹宅镇	小(二)型	66.05	66.34	0.09	32.5	行洪排涝,灌溉供水
6	东垅水库	钱塘江	曹宅镇	小(一)型	94.88	95.66	0.17	162	行洪排涝,灌溉供水
7	小溪垅水库	钱塘江	曹宅镇	小(一)型	112.88	113.26	0.15	178	行洪排涝,灌溉供水
8	放生塘水库	钱塘江	曹宅镇	小(二)型	122.43	122.56	0.06	30.7	行洪排涝,灌溉供水
9	长山垅水库	钱塘江	曹宅镇	小(一)型	138.47	138.56	0.17	215	行洪排涝,灌溉供水
10	铁堰水库	钱塘江	曹宅镇	小(一)型	134.66	134.8	0.23	255	行洪排涝,灌溉供水

金东区水域保护规划

11	红旗水库	钱塘江	曹宅镇	小(一)型	99.44	99.72	0.36	259	行洪排涝,灌溉供水
12	葛鱼塘水库	钱塘江	曹宅镇	小(二)型	101.45	101.7	0.08	53.4	行洪排涝,灌溉供水
13	东陈后垅水库	钱塘江	曹宅镇	小(二)型	99.5	99.65	0.08	37	行洪排涝,灌溉供水
14	羊垅水库	钱塘江	曹宅镇	小(二)型	83.42	83.61	0.06	16.5	行洪排涝,灌溉供水
15	山坞垅水库	钱塘江	曹宅镇	小(二)型	106.84	107.07	0.05	21.6	行洪排涝,灌溉供水
16	洞源水库	钱塘江	孝顺镇、源东乡	小(一)型	75.89	76.59	0.18	197	行洪排涝,灌溉供水
17	前垅水库	钱塘江	源东乡	小(二)型	112.02	112.13	0.03	11.5	行洪排涝,灌溉供水
18	松塘水库	钱塘江	孝顺镇	小(二)型	85.26	85.55	0.1	47.8	行洪排涝,灌溉供水
19	上荷塘水库	钱塘江	傅村镇	小(一)型	96.97	97.11	0.56	675	行洪排涝,灌溉供水
20	木碑塘水库	钱塘江	傅村镇	小(二)型	86.42	86.78	0.06	22.4	行洪排涝,灌溉供水
21	东垄水库	钱塘江	源东乡	小(二)型	102.07	102.24	0.07	37.1	行洪排涝,灌溉供水
22	上桑园水库	钱塘江	源东乡	小(二)型	129.91	130.28	0.04	35	行洪排涝,灌溉供水
23	山横桥水库	钱塘江	赤松镇	小(一)型	163.3	163.8	0.15	204	行洪排涝,灌溉供水
24	和力垅水库	钱塘江	赤松镇、曹宅镇	小(一)型	110.93	111.06	0.14	158	行洪排涝,灌溉供水
25	西潘垅水库	钱塘江	赤松镇	小(二)型	156.92	157.35	0.03	24.6	行洪排涝,灌溉供水
26	石垅塘水库	钱塘江	赤松镇	小(二)型	99.3	99.54	0.04	33.3	行洪排涝,灌溉供水
27	马泉垅水库	钱塘江	曹宅镇、赤松镇	小(二)型	78.3	78.6	0.05	17.6	行洪排涝,灌溉供水
28	东藕塘水库	钱塘江	东孝街道	小(二)型	42.45	42.62	0.16	34	行洪排涝,灌溉供水
29	长畈垅水库	钱塘江	塘雅镇	小(二)型	50.28	50.48	0.09	34	行洪排涝,灌溉供水
30	菱塘水库	钱塘江	多湖街道、江东镇、 澧浦镇	小(二)型	43.7	43.99	0.24	86.6	行洪排涝,灌溉供水
31	横塘垅水库	钱塘江	多湖街道、江东镇、 澧浦镇	小(二)型	50.93	51.39	0.04	25	行洪排涝,灌溉供水
32	巢塘水库	钱塘江	多湖街道	小(二)型	44.51	44.73	0.09	29.5	行洪排涝,灌溉供水
33	东漚塘水库	钱塘江	多湖街道、江东镇	小(二)型	50.29	50.66	0.21	88	行洪排涝,灌溉供水

金东区水域保护规划

34	塔石塘水库	钱塘江	江东镇	小(二)型	72.35	72.5	0.03	32	行洪排涝,灌溉供水
35	黄坞口水库	钱塘江	岭下镇	小(一)型	156.4	157	0.12	135	行洪排涝,灌溉供水
36	南宅里水库	钱塘江	澧浦镇	小(二)型	139.76	140.26	0.03	19.5	行洪排涝,灌溉供水
37	宅山水库	钱塘江	澧浦镇	小(二)型	182.1	182.98	0.08	94.1	行洪排涝,灌溉供水
38	东溪水库	钱塘江	澧浦镇、孝顺镇	小(一)型	105.6	106.3	0.15	180	行洪排涝,灌溉供水
39	寺口垅水库	钱塘江	澧浦镇	小(一)型	80.72	81.26	0.2	231	行洪排涝,灌溉供水
40	双溪口水库	钱塘江	孝顺镇	小(二)型	264.72	265.14	0.01	11.8	行洪排涝,灌溉供水
41	白溪水库	钱塘江	孝顺镇	小(一)型	67.08	67.46	0.28	210	行洪排涝,灌溉供水
42	新作塘水库	钱塘江	孝顺镇	小(二)型	92.65	93.11	0.03	25.1	行洪排涝,灌溉供水
43	马公塘水库	钱塘江	孝顺镇	小(二)型	95.72	95.98	0.01	12.6	行洪排涝,灌溉供水
44	鲫鱼塘水库	钱塘江	澧浦镇	小(二)型	72.4	72.7	0.04	21	行洪排涝,灌溉供水
45	尖大塘水库	钱塘江	傅村镇、孝顺镇	小(二)型	59.12	59.43	0.16	42.2	行洪排涝,灌溉供水
46	满塘水库	钱塘江	傅村镇、孝顺镇	小(一)型	58.95	59.2	0.7	284	行洪排涝,灌溉供水
47	王里源水库	钱塘江	孝顺镇、曹宅镇、塘雅镇	小(一)型	72.82	73	0.51	294	行洪排涝,灌溉供水
48	羊尖山水库	钱塘江	塘雅镇、曹宅镇	小(一)型	72.46	72.62	0.64	388	行洪排涝,灌溉供水
49	上横畈水库	钱塘江	塘雅镇、曹宅镇	小(一)型	70.35	70.55	0.38	219	行洪排涝,灌溉供水
50	五巨塘水库	钱塘江	塘雅镇	小(二)型	59.23	59.62	0.15	53.4	行洪排涝,灌溉供水
51	唐田水库	钱塘江	曹宅镇	小(二)型	64.25	64.44	0.05	20	行洪排涝,灌溉供水
52	莲塘水库	钱塘江	塘雅镇	小(二)型	53.21	53.46	0.13	48	行洪排涝,灌溉供水
53	山王后垅水库	钱塘江	曹宅镇	小(二)型	75.35	75.7	0.05	25.7	行洪排涝,灌溉供水
54	山盍塘水库	钱塘江	曹宅镇	小(二)型	68.25	68.66	0.06	25.3	行洪排涝,灌溉供水
55	里元塘水库	钱塘江	曹宅镇	小(二)型	145.28	145.39	0.01	11.3	行洪排涝,灌溉供水
56	寺垅水库	钱塘江	曹宅镇	小(二)型	181.58	181.84	0.04	28.8	行洪排涝,灌溉供水
57	丁村水库	钱塘江	源东乡	小(二)型	148.11	148.72	0.09	84.3	行洪排涝,灌溉供水

金东区水域保护规划

58	后店垅水库	钱塘江	孝顺镇	小(二)型	54.69	54.95	0.19	59.1	行洪排涝,灌溉供水
59	罗塘水库	钱塘江	东孝街道、赤松镇	小(二)型	55.53	55.56	0.1	41	行洪排涝,灌溉供水
60	溪口水库	钱塘江	傅村镇	小(一)型	96.31	96.77	0.37	222	行洪排涝,灌溉供水
61	新坞水库	钱塘江	傅村镇、源东乡	小(二)型	148.92	149.27	0.03	16.5	行洪排涝,灌溉供水
62	长公塘水库	钱塘江	源东乡	小(二)型	117.77	118.1	0.01	11.5	行洪排涝,灌溉供水
63	高塘垅水库	钱塘江	塘雅镇	小(二)型	51.29	51.55	0.09	28.1	行洪排涝,灌溉供水
64	山口冯水库	钱塘江	赤松镇	小(一)型	142.82	143.74	0.32	646	行洪排涝,灌溉供水
65	祝湖水库	钱塘江	傅村镇	小(二)型	71.53	71.72	0.09	14	行洪排涝,灌溉供水
66	澧浦铁堰水库	钱塘江	澧浦镇	小(二)型	119.7	120.3	0.04	25.5	行洪排涝,灌溉供水
67	麻堰水库	钱塘江	曹宅镇、源东乡	小(一)型	117.15	117.71	0.34	319	行洪排涝,灌溉供水

4.4 岸线功能区划分

4.4.1 东阳江

东阳大部分河段已建设堤防工程，河势总体稳定；沿线未涉及生态红线，无明确禁止性规定或需要严格保护的岸线。根据《金华市金华江干流岸线保护与利用规划》，东阳江金东段共划分10段岸线，其中保留区5个，长度44.89km，占金东段总岸线长度的70.4%；控制利用区2个，长度6.89km，占比10.8%；开发利用区2个，长度12.0km，占比18.8%。

岸线功能区分区表详见表4.4-1，岸线功能区分区分段示意图详见图4.4-1、4.4-2。

表4.4-1 金东区东阳江岸线功能区分区表

序号	区域	河段	起止位置	岸别	长度(km)	功能区类型
1	空港枢纽段(渔歌小镇)		义乌金东交界—白溪出口	左岸	6.15	保留区
2			低田江心岛	江心岛	0.95	保留区
3	金东段	金义生态田园段	义乌金东交界—金顺大桥	右岸	3.36	控制利用区
4			白溪出口—湖北村西溪河	左岸	11.17	保留区
5			湖北村西溪河—洪村章树下水闸	左岸	3.53	控制利用区
6			洪村章树下水闸—二环东路桥	左岸	7.73	保留区
7			金顺大桥—塘雅镇与东孝街道交界	右岸	18.89	保留区
8			二环东路桥—东关大桥	左岸	3.56	开发利用区
9	金东城区段		塘雅镇与东孝街道交界—规划金华港南站作业区下游	右岸	3.12	开发利用区
10			规划金华港南站作业区下游—东关大桥	右岸	5.26	保留区



图4.4-1 东阳江岸线功能分区图（金东空港枢纽段及金义生态田园段）

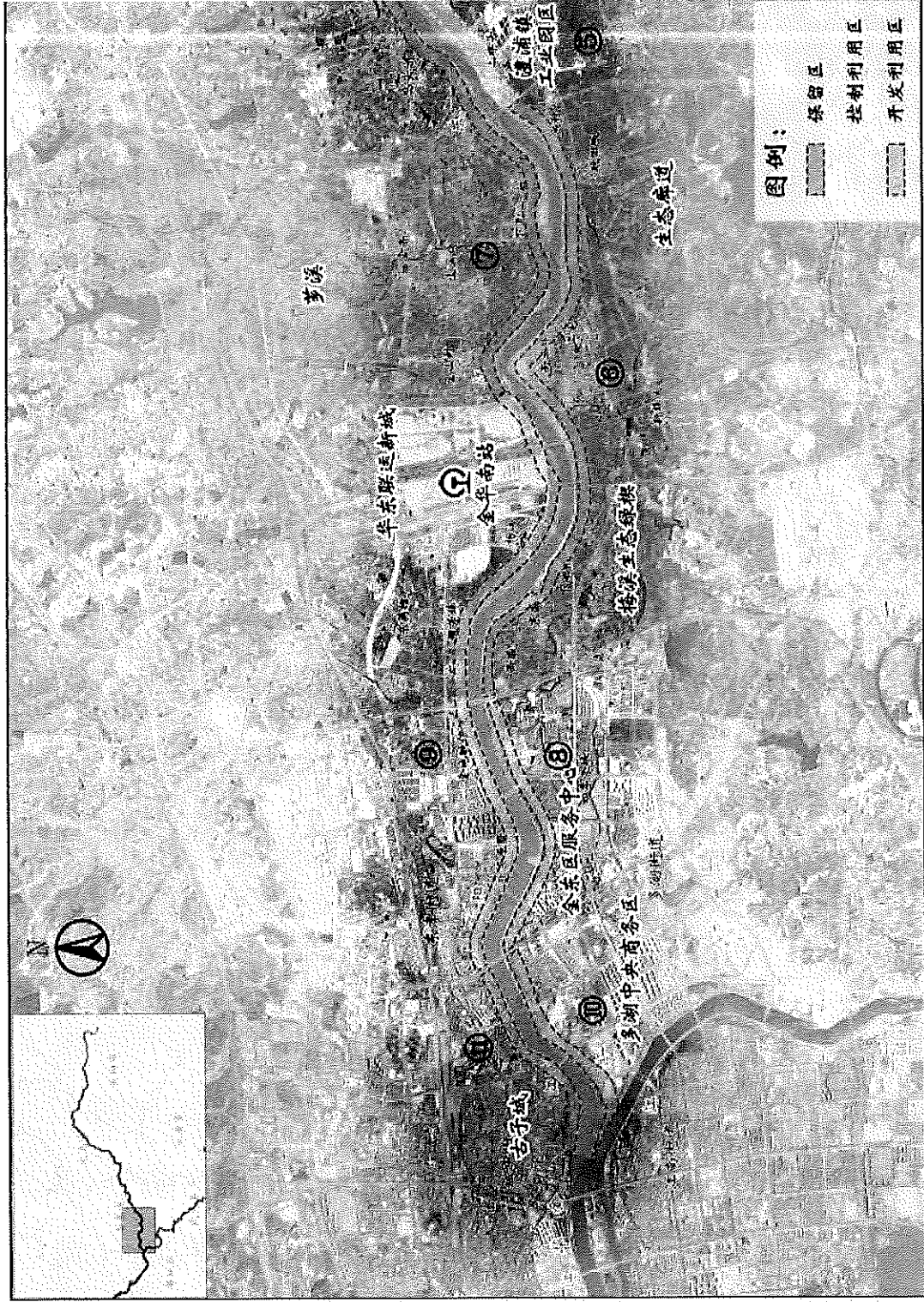


图4.4-2 东阳江岸线功能分区图（金东城区段及市直管河段）

(1) 空港枢纽段（渔歌小镇）段

空港枢纽段位于义乌金东交界下游的孝顺镇低田村右岸，属于村镇集聚区域，开发利用程度相对较高，后方结合金义高铁站及金华义乌机场建设空港枢纽，为避免岸线开发对河道防洪安全、生态环境等带来不利影响，需要控制其开发利用强度，因此将其划定为控制利用区。左岸规划为渔歌小镇，以特色小镇建设为主，尚未涉及岸线部分，按保留区考虑。

江心岛段由于规划期内暂无明确的开发利用需求，且属于开发可能对河势产生较大影响区域，因此按保留区管理。

(2) 金义生态田园段

金义生态田园段现状岸线整体开发利用程度较低，区域除澧浦镇区域外，沿岸以农田及分散式的村庄为主，并在右岸金顺大桥-塘雅镇与东孝街道交界段存有近6km的自然岸线。规划该河段左岸澧浦镇段为城镇及工业区，其上游为琐园村魅力圈，下游为城郊生态廊道区域；右岸仍以田园村镇区域，中段设置万亩良田—田园综合体。考虑白溪出口—湖北村西溪河段左岸、洪村章树下水闸—二环东路桥左岸、金顺大桥—塘雅镇与东孝街道交界右岸的现状岸线开发利用程度较低，未涉及生态红线等相关环境敏感区域，且相关规划均以田园生态风貌为主，因此在功能区分类上将其纳入保留区。而澧浦镇段岸线后方在现状及规划阶段均设有工业园区，则单独列为控制利用区，需要控制其开发强度，避免开发对江道的防洪安全及临近保留区的生态环境带来影响。

(3) 金东城区段

金东城区段岸线开发利用较为成熟，左岸后方规划为金东行政服务中心，右岸为金华南站（华东联运新城）、居住区，目前正在实施三江六岸核心区段景观优化提升工程，考虑该段河势基本稳定，岸线利用条件较好，且规划明确，因此除华东联运新城段为保留区外，均其余列入开发利用区。

4.4.2 武义江

武义江沿程大部分河段已建设堤防工程，河势总体稳定，且未涉及相关生态敏感区域。根据《金华市金华江干流岸线保护与利用规划》，武义江金东段共划分 5 段岸线，其中保留区 3 个，长度 18.46km，占金东段总岸线长度的 70.6%；控制利用区 1 个，长度 1.14km，占比 4.4%；开发利用区 1 个，长度 6.54km，占比 25.0%。

岸线功能区分区表详见表 4.4-2，岸线功能区分区分段示意图详见图 4.4-3。

表4.4-2 金东区武义江岸线功能区分区表

分区序号	起止位置	岸别	长度(km)	功能区类型	划分依据
32	范村大桥—横店大桥	右岸	11.06	保留区	位于农业、工业用水功能区,未进入生态红线范围;岸带土地利用类型主要为农林用地、交通用地及自然山地,开发利用程度相对较低,现状有国湖水枢纽及发电站分布,且近期暂无开发利用需求。
33	横店大桥—八仙溪	右岸	1.14	控制利用区	位于农业、工业用水功能区,岸带土地利用类型主要为江东镇区所在的生活用地,开发利用程度相对较高,需要控制或减少其开发利用强度。
34	八仙溪—孟宅桥	右岸	6.54	保留区	位于农业、工业用水功能区,未进入生态红线范围;岸带土地利用类型主要为农林用地、交通用地及自然山地,开发利用程度相对较低,且近期暂无开发利用需求。
37	孟宅桥—南二环东路桥	右岸	0.86	保留区	位于农业、工业用水功能区,未进入生态红线范围;岸带土地利用类型主要为农林用地、交通用地及自然山地,开发利用程度相对较低,且近期暂无开发利用需求。
38	南二环东路桥—燕尾洲头	右岸	6.54	开发利用区	位于农业、工业用水功能区,岸带土地利用类型主要为城市景观用地及生活用地,近期正处于三江六岸景观开发建设,开发对防洪安全、河势稳定供水及生态环境影响较小。

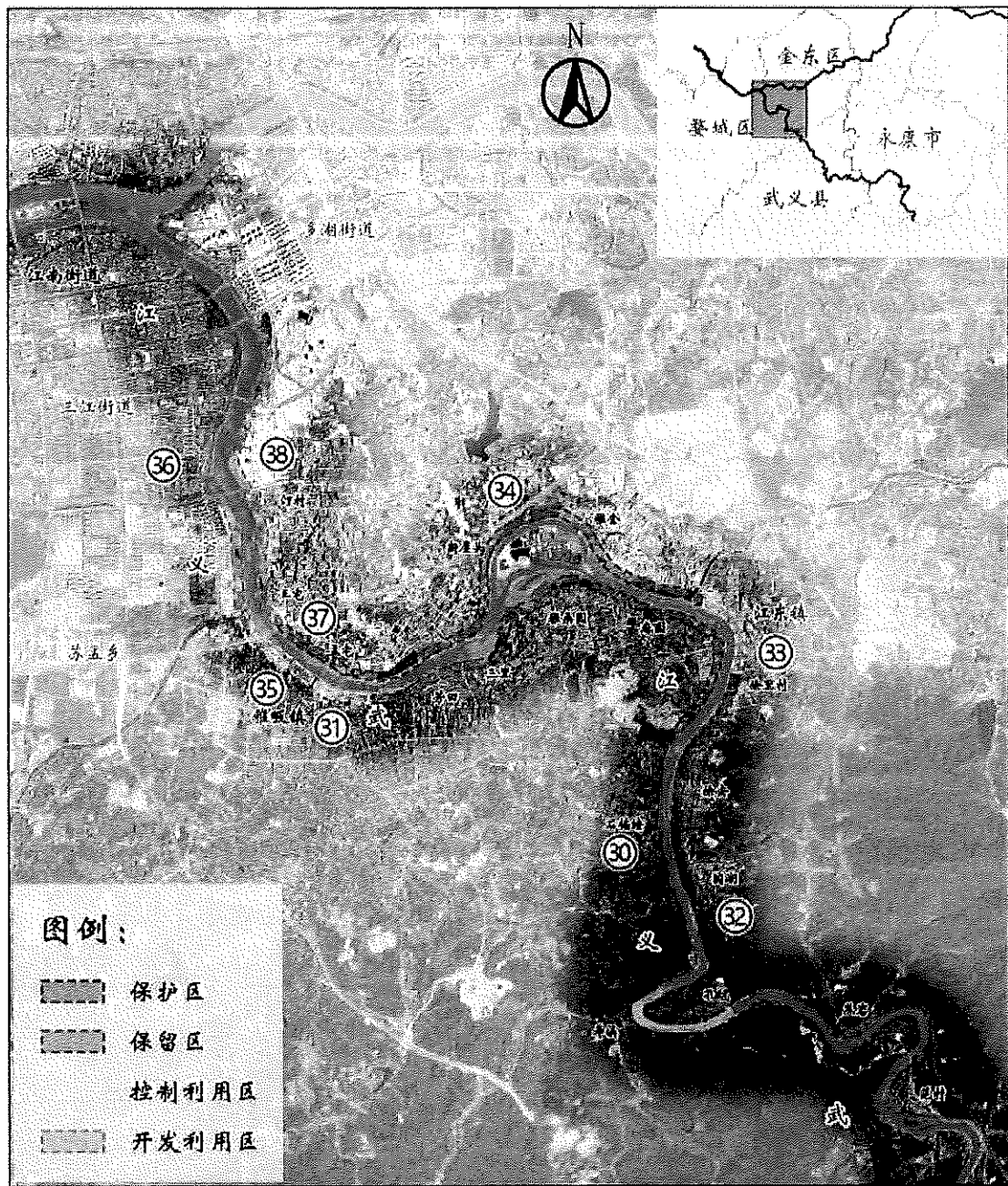


图4.4-3 武义江金东片岸线功能区划分示意图

4.5 十五分钟亲水圈

亲水圈是指河湖（主要指县级以上河道）沿线城镇、乡村（社区）等人口集聚地居民一般步行 15 分钟以内可到达，生态良好、景观优美且具有一定亲水便民、休闲健身等设施的滨水公共活动空间。

1.亲水圈周边环境整洁、生态良好、景观优美、管护到位。

2.因地制宜建设滨水绿道（或游步道）、设置亲水便民、休憩健身、景观小品、水文化展示点（墙、址、馆）等相关设施。滨水绿道（或游步道）应可步行 15 分钟以上，能够形成闭合路线更佳。

根据各街道亲水圈覆盖划分，规划近期可满足 85%城乡居民 15 分钟清水圈覆盖率。

表4.5-1 规划新增亲水圈汇总表

城乡亲水节点名称	所在位置（乡镇、村）	关联项目名称	项目建设内容	受益村庄（社区）名称
孝顺溪吴宅口亲水节点	鞋塘办事处吴宅口村	孝顺河流域综合治理工程（吴宅口-03省道段）	水文化景观营造	吴宅口、王家、曹村
八仙溪新亭亲水节点	岭下镇新亭村	金东区八仙溪“美丽河湖”提升改造工程	文化小品建设、绿化景观打造	新亭、汪宅
八仙溪王溪亲水节点	岭下镇王溪村	金东区八仙溪“美丽河湖”提升改造工程	文化小品建设、绿化景观打造	王溪、釜章
八仙溪摩诃亲水节点	岭下镇摩诃村	2023年金东区机埠堰坝提升改造项目	堰坝及周边提升改造	摩诃、山南头

5 管理与保护措施

5.1 空间管控

(1) 加强河湖水域岸线管理，严格水生态空间管控，理清水域本底情况。

践行“绿水青山就是金山银山”的理念，严守生态安全底线，在水域调查工作和水域保护规划编制工作等基础上，识别重要水域生态空间，划定水面线、临水线、水域管理范围线、保护范围线等。针对江、河、湖、渠道等水域及水利工程，明确岸线、堤线、管理范围线、保护范围线等管控线划定标准，提出不同等级的管理要求，分岸线、堤线、管理范围和保护范围提出水空间管控负面清单。

负面清单的制定可参考以下原则：对于岸线，除防洪及河势控制工程，任何阻水的实体建筑物原则上不允许逾越临水控制线；非基础设施建设项目一律不允许逾越岸线；基础设施建设项目确需越过的，必须充分论证项目其影响，提出穿越方案，并经水行政主管部门审查同意后方可实施；对于堤线，涉河建设项目不得侵占堤线范围，不得影响现状堤防安全；对于管理范围线，按照《浙江省河道管理条例》中河道管理范围的相关规定进行管控。

建议与国土空间规划编制要求相结合，以水空间为基础，确定相关的生态保护红线。严格保护自然岸线，逐步修复人工岸线。做好水环境承载能力评价，以水生态功能区、水生态环境敏感区和脆弱区的保护底线要求，限定开发活动，约束和引领社会经济发展布局。

(2) 加强预留规划用地划定和管理，确保重大水利基础工程建设。

落实国家重大战略，明确国家战略对水空间管理和水利工程建设的具体要求，确保国家级重大战略实施的用地需求。确立防洪排涝安全、水资源保障、水生态保护与修复、水利行业管理建设四大水基础工程支撑体系。防洪排涝安全包括规划水库工程、规划分洪工程、规划堤防工程、规划滞蓄工程、规划排涝工程等；水资源保障包括规划水源工程、规划调水工程、规划供水工程、规划活水工程等；水生态保护与修复包括规划水土保持工程、规划污水治理工程、规划滨水绿化工程、规划岸线改造工程等；水利行业管理包括规划水利监测基础设施、水域岸线划界、数字水利管理平台等。

研究确定“十四五”期间基础重大水利工程的项目清单，划定各类项目的水空间布局和规划要求，明确各类规划工程用地红线、管理范围线和保护范围线等划定，为将来重大水利工程预留用地。将规划所需用地落入国土空间体系认可的同一张图，及时发现规划重大水利工程用地和管理范围如与其他用地存在冲突或共管现象，由生态资源部门牵头，国土空间总体规划编制为依据，及时做好土地预留、确权交接、占补平衡等工作。

(3) 加强空间水平衡研究，合理进行水资源配置，提升水资源保障水平。

水资源承载能力评价是编制国土空间规划、完善空间治理的基础性工作，也是进行三条控制线划定，确定用地指标的参考依据。水资

源的开发不能超过水资源承载力。做好水资源承载能力评价，进行情景分析提出措施建议，支撑国土空间规划多方案比选。在水资源承载能力评价基础上，加强水平衡研究，综合考虑水资源利用现状和需求，明确水资源开发利用上限，量水而行，以水定城、以水定地、以水定人、以水定产，提出合理的自然资源利用上线，加强对水资源平衡的把控，优化农业空间的生产结构和功能布局，为城镇空间开发利用确定刚性边界。以促进节水减排为重点，全面推进节水型社会建设。

通过加强对规划预留用地的管控，保障“十四五”期间重点水源、引调水等重大工程建设，优化水资源网络化配置，增加蓄量，盘活存量，提升质量，全面提升水资源保障水平。

5.2 功能保护

5.2.1 保护措施

加强生态环境建设和保护是全面实施可持续发展战略的根本保障，而水环境体系是生态环境建设的重要构成也是进行生态区建设的关键。

市人民政府应当组织有关部门按照水生态环境保护规划和水域保护专项规划，制定本行政区域水域生态修复实施方案。实施方案应当包含生态补偿内容。

水行政主管部门和生态环境等有关部门应当定期组织实施水域生态清淤、水生植被构造等措施，削减内源污染，降低富营养化，提升水域自净能力。

5.2.2 动态监测保护

整合现有的和规划增加的监测系统，将监测断面、监测点、实验室和自动监测数据和平台进行对接。对区域（或流域）正在实施或计划实施的水资源保护、岸线管控、水污染防治、水环境治理、水生态修复进行全过程的跟踪监测，逐步实现监测数据自动采集和分析。重要水域健康评估指标具体包括：

- （1）河湖状况：位置、面积、支流、水利工程、水功能等。
- （2）水文水质监测：流速、流量、水温、泥沙、氨氮、总磷等。
- （3）水生态监测：浮游动植物、鱼类和珍稀水生动植物、底栖生物等。
- （4）陆地生态监测：森林资源、陆生植物、陆生动物等。
- （5）污染源监测：工业、农业、生活、船舶、重点排污口等。
- （6）湿地生态监测：河湖滨岸带、河口生态环境等。
- （7）典型区生态环境监测：饮用水水源地、生态保护区、典型城镇、典型小流域等。

利用数字河湖管理平台对各类数据进行加工、优化存储，并根据监测结果，评估区域（或流域）存在的生态环境问题，分析评价产生的原因和主要影响因子。

5.2.3 水文化保护、重点监管水域管理措施

开展水文化遗产调查工作，摸清水文化家底，打造一批具有地方特色的水文化地标——生态、景观、文化传承功能显著的水域。

主要包括：

- 1、具有传承展示古代水文化的水域和古水利工程，如古桥、古堰、古渡口、古闸、古堤、古河道、古塘、古井、古水庙等。
- 2、彰显当代现代治水成效和治水精神的水域和水利工程。
- 3、具有特色创新类水文化，如具有文化记忆、诗情画意、休闲野趣、浪漫情怀、健康生态等主题的水域和水利工程。

对于此类水域，（1）应当保持水域清洁，防止污染。（2）主管部门应当定期开展水域水体监测工作。监测结果应当及时报送金华市人民政府。（3）沿岸的所有单位和居民的生产、生活污水，应当纳入城市污水排放系统。

5.3 体制机制及制度建设

5.3.1 河湖长制

加强河湖管理保护，维护河湖健康生命，实现河湖功能永续利用，是全面推行河湖长制的根本目标。

2017年金华市在全省率先全面推行河长履职电子化考核，实现河长履职考核电子化、信息化。此外，2019年在全省率先开展河长制履职责任化、责任清单化、管理信息化、考评星级化“四化”创新管理模式，严格落实“一周一提醒、半月一通报、一季一考评”的工作制度，切实将考核落到实处。

5.3.2 明确职责

（1）根据自身水空间情况，完善法律法规办法文件等，为当地水生态空间管控提供依据。

(2) 充分运用运用大数据、云计算、区块链、人工智能等新技术，探索建立智能感知、精准管控的智慧规划监测评估预警系统，建立水空间基础信息平台，汇总基础数据和规划数据，将现状数据及规划数据纳入平台统一管理。采用分层式架构、模块化思想进行程序开发和部署。做好与省级国土空间基础信息平台之间的数据接口，实现互联互通的基础数据共享，将水空间专项规划内容纳入国土空间规划“一张图”。

(3) 深化改革，建立跨部门水空间协调管理机制。加强水空间与国土空间规划的衔接，从源头上解决部门规划不对接、数据不一致的问题。各部门统筹兼顾、统筹协调、统筹落实水空间体系管理工作。建议在水行政主管部门水利厅的统筹下，协同城建、环保、交通、规划等多部门对水域和水利工程进行综合管理的机制，各部门各司其职，协调配合，研究确定水空间功能类型划分和管理权责划分等事项，强化属地内水域岸线管理。

5.3.3 公众参与

良好生态环境是最普惠的民生福祉，河湖水域是生态系统重要的组成部分。在水域的治理过程中，地方党委、政府应将河长制作为平台，从让普通群众用上清洁干净的水，享有河畅、水清的生产生活环境，转变为让民众参与到河长制建设中。建立河长制公众参与机制，充分发挥群众力量，聘请民间河长，设立群众监督、举报等制度，加强宣传教育，引导公众参与河湖治理，畅通社会公众参与水域岸线保护的途径、反映问题渠道，构建共参共建共治共享平台，实现全民治

水的格局。进一步研究污水处理费征收模式及其标准，建立征收标准与截污率同向联动的动态调整机制，甚至建立阶梯水价体制。通过市场运作，采用 PPP 或 BOT 等模式，引入社会资本，引导更多的社会力量参与治水，参与到河湖治理中来。

5.4 数字化建设

金华市深入贯彻数字化改革大会精神，运用国务院河湖长制正向激励资金，打造“数据整合、监管留痕、预警自动、隐患闭环、指挥可视、示范先行”的金华市数字河湖管理平台。该平台全方位、体系化赋能金华水利数字化改革，被列为浙江省水管理平台试点样板项目。5月14日，金华市数字河湖管理平台成功运用于全省水旱灾害防御演练。7月份，数字河湖平台列入金华市第一批数字化改革10项重点多跨场景。

一是前端感知网实现河湖管控线上监管。引入北斗大坝监测、卫星遥感、无人机船、AI智能识别等新兴数字技术，实现全市主要江河湖库的感知全覆盖，让“云监管”代替“人监管”。

二是数据集成平台实现水利业务线上通办。归集98类10.06亿条水利数据，打破“数据壁垒”，实现水事水情信息横向与自然资源、生态环境、行政执法等多部门共享联动，纵向省、市、县、乡四级联动。整合22个已建水利应用，升级河湖长制管理平台，新建15个特色业务应用，建设感知中心、数据中心、地图中心、能力中心、预警中心、报表中心6大技术能力支撑中心，河长制、水灾害防御、河湖

库保护、水资源保障、水发展规划、水事务监管、水政务协同、示范河 8 个应用场景，实现水利业务一平台线上通办。

三是综合驾驶仓实现预警信息主动找人。建设水利综合驾驶舱（预警处置中心），集成了水库超汛限、洪水预警等水利实时动态数据，一屏掌控金华水利运行态势，并发起预警处置协同流程，实现预警自动触发、信息主动推送、处置全流程可知、远程应急会商、预警自动关闭的闭环执行链，让预警信息主动找人。集合视频监控系统、会商系统、网络通讯系统建成金华市数字河湖指挥中心，实时掌握应急预警处置现场进展情况，实现与抢险现场实时互动，对应急预警的远程指挥可视化调度。

四是河湖健康码实现数智成果共管共享。在县级及以上河道河长公示牌固定位置印制河湖健康码，老百姓通过河长公示牌扫码，可获取河湖健康实时信息。目前全市已有 3234 块带“码”公示牌。开通微信公众号等群众参与平台，老百姓可以通过公众号即时查看水事水情信息、周边河湖概况、水利景观分布、水利政策法规等。同时依托“绿水币”机制，老百姓开展巡河、投诉举报问题、献言献策等，即获取绿水币，积累一定数量的绿水币后便可在线上兑换话费、流量等礼品，群众参与治水体验感不断增强。

6 规划实施保障

6.1 规划实施主体

本规划实施主体为金东区水务局。

6.2 规划实施保障

6.2.1 组织保障

金东区政府将持续加强对金东区水环境治理工作的领导，按照工作目标化、目标项目化、项目责任化的要求，全面实施“河长制”，强化监督，狠抓责任落实。明确河长、下级河长以及牵头部门的具体职责，其他相关部门做好具体配合工作。各级河长分别负责牵头推进所包干河段水环境治理的重点工作，强化督促检查，确保完成各项工作任务。

6.2.2 监督考核

建立健全水环境治理重点项目、“河长制”实施情况考核机制，水环境治理的考核情况由上述三方面考核成绩综合决定，考核结果纳入各级生态建设考核体系，考核结果将进行通报。由区“河长制”办公室牵头，每年组织对区域内重点项目完成情况和“河长制”实施工作进行考核。每半年组织对区水环境综合治理工作情况专项督查，对“河长制”落实不到位或重点项目不能按期完成的采取约谈、督办等形式督促其推动水环境治理工作。

6.2.3 资金保障

水域管理体系建设包含了诸多的项目和工程，各项任务的完成均需要大量的资金投入作保障。河湖水域管理属于公共服务，其建设资金应以各级政府财政投入为主，同时利用市场机制运用民间资金。

一是设立水域管理专项资金并逐年增加，加强财政投入。从各级政府财政预算内资金、防洪保安资金、水利建设基金、城市水利建设资金、水利工程水费、水资源费及其他各类可用于水利建设的财政性公共支出资金划拨专项资金用于加强水域管护工作，根据乡镇实际情况，以集中有限的资金，争取在水源地保护、流域水环境治理、公共环境基础设施、畜禽养殖污染防治、土壤污染修复等方面实现重点突破；对各部门、各行业分散投入的资金进行梳理和整合，同时积极申报项目争取国家和省级资金支持。

二是利用现有平台，加大融资力度。以政府财政投入为引导，充分发挥民间资金充裕的优势，积极运用市场化的机制和办法，引导鼓励国内外资金投向水生态建设、水环境保护和水资源保护利用，逐步建立政府引导、市场推进、社会参与的水利建设管理投融资机制。

6.2.4 科技保障

注重科技创新，注重科技成果推广和转化，充分发挥科技手段在水域管理与保护中的作用；健全基础数据库，有效结合流域各行政区域经济社会用水需求，为加强水域管理提供可靠的基础信息支撑；建立管理信息平台，系统掌控流域内江河湖泊开发治理保护状况，满足水域管理工作需求；运用卫星遥感等先进技术强化对湖泊、河道岸线、

滩涂及河道沿岸水利工程和建筑变化的监测，配合实地调查资料，为水域管理提供技术支撑。

6.2.5 宣传保障

一是加强宣传教育。依托电视、广播、纸媒等传统媒体，积极宣传维护河湖水资源重要性和必要性。组织开展水生态文明宣传周等宣传活动，围绕保护河湖水资源的主题，采取多种形式，普及水生态文明理念，增强公众对水域管理工作的理解和认可程度。

二是鼓励公众参与。积极发动、组织引导人民群众参与水域管理与保护工作，形成广泛群众基础，大力开展群众性创建活动，充分发挥工会、共青团、妇联等社会团体作用，积极组织和引导公民从不同角度、以多种方式，积极参与水域管理。

三是加强社会监督。充分重视网络、移动平台等新媒体的作用，接受社会、群众对水域保护的监督；强化开放式网络宣传平台建设，跟踪重大涉水项目的建设进程，对水域管理工作取得成果进行全面报道，形成全社会人人关心、支持、参与、监督的良好氛围。

附表1 金东区现状水域情况表（行政分区）

行政分区	分区面积 (km ²)	水域类型	数量	长度	水域面积 (km ²)	水域容积 (万 m ³)
			(条/个)	(km)		
源东乡	46.799	河道	9	31.99	0.19	110.55
		水库	5		0.23	179.40
		山塘	84		0.44	132.04
		人工水道	1	0.27	0.00	0.00
		其他水域	176		0.26	32.00
		小计				1.12
曹宅镇	90.620	河道	9	54.71	0.59	338.57
		水库	19		2.17	1773.11
		山塘	44		0.48	144.03
		人工水道	7	13.1	0.05	5.20
		其他水域	452		0.97	160.40
		小计				4.26
傅村镇	35.341	河道	5	14.87	0.36	135.89
		水库	6		1.28	992.10
		山塘	10		0.06	17.98
		人工水道	3	2.78	0.02	2.11
		其他水域	442		1.38	207.96
		小计				3.10
赤松镇	57.348	河道	7	35.61	0.42	242.99
		水库	6		0.63	1001.19
		山塘	32		0.23	69.10
		人工水道	2	1.23	0.01	1.10
		其他水域	172		0.26	67.77
		小计				1.55
岭下镇	58.579	河道	12	35.1	0.71	525.13
		水库	2		0.31	344.00
		山塘	28		0.28	84.09
		人工水道	2	5.5	0.03	3.12
		其他水域	157		0.30	42.80
		小计				1.63
孝顺镇	128.827	河道	22	84.89	5.88	2831.76
		水库	9		2.02	1141.40
		山塘	28		0.35	105.07
		人工水道	8	14.89	0.06	6.14
		其他水域	1240		5.26	614.56

		小计			13.48	4698.93
塘雅镇	53.081	河道	8	33.21	2.18	1198.81
		水库	7		2.03	1085.50
		山塘	5		0.12	36.12
		人工水道	5	7.44	0.02	2.12
		其他水域	684		2.07	310.23
		小计				6.42
澧浦镇	97.020	河道	12	55.31	2.19	1202.26
		水库	8		1.22	1019.80
		山塘	52		0.43	129.21
		人工水道	10	19.95	0.06	6.34
		其他水域	463		1.27	152.19
		小计				5.17
江东镇	34.822	河道	7	28.18	1.59	921.27
		水库	1		0.03	32.00
		山塘	19		0.14	42.12
		人工水道	5	15.54	0.06	6.34
		其他水域	135		0.17	47.56
		小计				1.99
东孝街道	23.498	河道	3	13.63	1.34	924.73
		水库	2		0.26	75.00
		山塘	3		0.05	14.99
		人工水道	2	7.27	0.03	3.17
		其他水域	152		0.33	61.83
		小计				2.01
多湖街道	32.230	河道	6	21.84	1.67	1123.95
		水库	4		0.58	229.10
		山塘	1		0.01	3.00
		人工水道	2	6.07	0.02	2.11
		其他水域	163		0.27	46.37
		小计				2.55
金东区合计					43.29	19987.67

注：1、水域类型是指河道、水库、山塘、湖泊、人工水道、蓄滞洪区、其他水域，下同。

2、长度指河道中心线长度，下同。

3、水域功能主要是指防洪排涝、水资源利用、生态环境，下同。

4、行政分区包含独立分区。

附表2 金东区现状水域情况表（流域分区）

流域分区	水域类型	数量	长度	水域面积	水域容积	水域水面率
		(条/座)	(km)	(km ²)	(万 m ³)	(%)
钱塘江流域	河道	77	413.01	17.03	9555.90	2.58
	水库	67	/	10.76	7872.60	1.63
	山塘	307	/	2.62	777.75	0.40
	人工水道	35	94.04	0.34	37.75	0.05
	其他水域	4235	/	12.54	1743.67	1.91
合计				43.29	19987.67	6.58

附表3 金东区重要水域情况表

序号	名称	所属流域/水系	等级	长度(km)	平均宽度(m)	水域面积(km ²)	水域容积(万m ³)	主要功能
1	东阳江	钱塘江	市级	32.651642	282	8.927855	5668	行洪排涝、生态环境
2	武义江	钱塘江	市级	23.99105	99.5	1.837625	3268	行洪排涝、生态环境
3	山河溪水库	钱塘江	小(一)型			0.55	398	行洪排涝、灌溉供水
4	郡塘水库	钱塘江	小(二)型			0.12	50.7	行洪排涝、灌溉供水
5	三坎塘水库	钱塘江	小(一)型			0.19	209	行洪排涝、灌溉供水
6	横塘水库	钱塘江	小(一)型			0.56	315	行洪排涝、灌溉供水
7	长塘水库	钱塘江	小(二)型			0.09	32.5	行洪排涝、灌溉供水
8	东垅水库	钱塘江	小(一)型			0.17	162	行洪排涝、灌溉供水
9	小溪垅水库	钱塘江	小(一)型			0.15	178	行洪排涝、灌溉供水
10	放生塘水库	钱塘江	小(二)型			0.06	30.7	行洪排涝、灌溉供水
11	长山垅水库	钱塘江	小(一)型			0.17	215	行洪排涝、灌溉供水
12	铁堰水库	钱塘江	小(一)型			0.23	255	行洪排涝、灌溉供水
13	红旗水库	钱塘江	小(一)型			0.36	259	行洪排涝、灌溉供水
14	葛鱼塘水库	钱塘江	小(二)型			0.08	53.4	行洪排涝、灌溉供水
15	东陈后垅水库	钱塘江	小(二)型			0.08	37	行洪排涝、灌溉供水
16	羊垅水库	钱塘江	小(二)型			0.06	16.5	行洪排涝、灌溉供水
17	山坞垅水库	钱塘江	小(二)型			0.05	21.6	行洪排涝、灌溉供水
18	洞源水库	钱塘江	小(一)型			0.18	197	行洪排涝、灌溉供水
19	前垅水库	钱塘江	小(二)型			0.03	11.5	行洪排涝、灌溉供水
20	松塘水库	钱塘江	小(二)型			0.1	47.8	行洪排涝、灌溉供水

金东区水域保护规划

21	上荷塘水库	钱塘江	小(一)型			0.56	675	行洪排涝,灌溉供水
22	木碑塘水库	钱塘江	小(二)型			0.06	22.4	行洪排涝,灌溉供水
23	东垄水库	钱塘江	小(二)型			0.07	37.1	行洪排涝,灌溉供水
24	上桑园水库	钱塘江	小(二)型			0.04	35	行洪排涝,灌溉供水
25	山横桥水库	钱塘江	小(一)型			0.15	204	行洪排涝,灌溉供水
26	和力垅水库	钱塘江	小(一)型			0.14	158	行洪排涝,灌溉供水
27	西潘垅水库	钱塘江	小(二)型			0.03	24.6	行洪排涝,灌溉供水
28	石垅塘水库	钱塘江	小(二)型			0.04	33.3	行洪排涝,灌溉供水
29	马泉垅水库	钱塘江	小(二)型			0.05	17.6	行洪排涝,灌溉供水
30	东藕塘水库	钱塘江	小(二)型			0.16	34	行洪排涝,灌溉供水
31	长畝垅水库	钱塘江	小(二)型			0.09	34	行洪排涝,灌溉供水
32	菱塘水库	钱塘江	小(二)型			0.24	86.6	行洪排涝,灌溉供水
33	横塘垅水库	钱塘江	小(二)型			0.04	25	行洪排涝,灌溉供水
34	巢塘水库	钱塘江	小(二)型			0.09	29.5	行洪排涝,灌溉供水
35	东涪塘水库	钱塘江	小(二)型			0.21	88	行洪排涝,灌溉供水
36	塔石塘水库	钱塘江	小(二)型			0.03	32	行洪排涝,灌溉供水
37	黄坞口水库	钱塘江	小(一)型			0.12	135	行洪排涝,灌溉供水
38	南宅里水库	钱塘江	小(二)型			0.03	19.5	行洪排涝,灌溉供水
39	宅山水库	钱塘江	小(二)型			0.08	94.1	行洪排涝,灌溉供水
40	东溪水库	钱塘江	小(一)型			0.15	180	行洪排涝,灌溉供水
41	寺口垅水库	钱塘江	小(一)型			0.2	231	行洪排涝,灌溉供水
42	双溪口水库	钱塘江	小(二)型			0.01	11.8	行洪排涝,灌溉供水
43	白溪水库	钱塘江	小(一)型			0.28	210	行洪排涝,灌溉供水
44	新作塘水库	钱塘江	小(二)型			0.03	25.1	行洪排涝,灌溉供水
45	马公塘水库	钱塘江	小(二)型			0.01	12.6	行洪排涝,灌溉供水

金东区水域保护规划

46	鲫鱼塘水库	钱塘江	小(二)型			0.04	21	行洪排涝,灌溉供水
47	尖大塘水库	钱塘江	小(二)型			0.16	42.2	行洪排涝,灌溉供水
48	满塘水库	钱塘江	小(一)型			0.7	284	行洪排涝,灌溉供水
49	王里源水库	钱塘江	小(一)型			0.51	294	行洪排涝,灌溉供水
50	羊尖山水库	钱塘江	小(一)型			0.64	388	行洪排涝,灌溉供水
51	上横畝水库	钱塘江	小(一)型			0.38	219	行洪排涝,灌溉供水
52	五巨塘水库	钱塘江	小(二)型			0.15	53.4	行洪排涝,灌溉供水
53	唐田水库	钱塘江	小(二)型			0.05	20	行洪排涝,灌溉供水
54	莲塘水库	钱塘江	小(二)型			0.13	48	行洪排涝,灌溉供水
55	山王后垅水库	钱塘江	小(二)型			0.05	25.7	行洪排涝,灌溉供水
56	山盘塘水库	钱塘江	小(二)型			0.06	25.3	行洪排涝,灌溉供水
57	里元塘水库	钱塘江	小(二)型			0.01	11.3	行洪排涝,灌溉供水
58	寺垅水库	钱塘江	小(二)型			0.04	28.8	行洪排涝,灌溉供水
59	丁村水库	钱塘江	小(二)型			0.09	84.3	行洪排涝,灌溉供水
60	后店垅水库	钱塘江	小(二)型			0.19	59.1	行洪排涝,灌溉供水
61	罗塘水库	钱塘江	小(二)型			0.1	41	行洪排涝,灌溉供水
62	溪口水库	钱塘江	小(一)型			0.37	222	行洪排涝,灌溉供水
63	新坞水库	钱塘江	小(二)型			0.03	16.5	行洪排涝,灌溉供水
64	长公塘水库	钱塘江	小(二)型			0.01	11.5	行洪排涝,灌溉供水
65	高塘垅水库	钱塘江	小(二)型			0.09	28.1	行洪排涝,灌溉供水
66	山口冯水库	钱塘江	小(一)型			0.32	646	行洪排涝,灌溉供水
67	祝湖水库	钱塘江	小(二)型			0.09	14	行洪排涝,灌溉供水
68	澧浦铁堰水库	钱塘江	小(二)型			0.04	25.5	行洪排涝,灌溉供水
69	麻堰水库	钱塘江	小(一)型			0.34	319	行洪排涝,灌溉供水

附表4 金东区重要水利工程规划情况表

序号	工程类型	行政区划	所在水域	水域功能	工程性质	现状规模				规划规模				实施期限
						长度(km)	宽度(m)	水域面积(km ²)	容量(万m ³)	长度(km)	宽度(m)	水域面积(km ²)	容量(万m ³)	
1	①	孝顺镇、源东乡	洞源水库	行洪排涝、灌溉供水	②	/	/	0.18	197	/	/	3.963	3300	①
2	①	澧浦镇、孝顺镇	东溪水库	行洪排涝、灌溉供水	②	/	/	0.15	180	/	/	0.5	995	①

注：1、工程类型主要是指：①河道；②水库；③湖泊；④饮用水源工程；⑤其它。

2、工程性质主要是指：①新建；②改建。

3、实施期限主要是指：①近期；②远期。

4、非河道类工程可不填长度和宽度。

附表5 金东区水域保护规划成果汇总表（行政分区）

行政分区	分区面积 (km ²)	水域类型	数量	长度	水域面积 (km ²)	水域容 积 (万 m ³)
			(条/个)	(km)		
源东乡	46.799	河道	9	31.99	0.19	110.55
		水库	5		0.23	179.40
		山塘	84		0.44	132.04
		人工水道	1	0.27	0.00	0.00
		其他水域	176		0.26	32.00
		小计				1.12
曹宅镇	90.620	河道	9	54.71	0.59	338.57
		水库	19		2.17	1773.11
		山塘	44		0.48	144.03
		人工水道	7	13.1	0.05	5.20
		其他水域	452		0.97	160.40
		小计				4.26
傅村镇	35.341	河道	5	14.87	0.36	135.89
		水库	6		1.28	992.10
		山塘	10		0.06	17.98
		人工水道	3	2.78	0.02	2.11
		其他水域	442		1.38	207.96
		小计				3.10
赤松镇	57.348	河道	7	35.61	0.42	242.99
		水库	6		0.63	1001.19
		山塘	32		0.23	69.10
		人工水道	2	1.23	0.01	1.10
		其他水域	172		0.26	67.77
		小计				1.55
岭下镇	58.579	河道	12	35.1	0.71	525.13
		水库	2		0.31	344.00
		山塘	28		0.28	84.09
		人工水道	2	5.5	0.03	3.12
		其他水域	157		0.30	42.80
		小计				1.63
孝顺镇	128.827	河道	22	84.89	5.88	2831.76
		水库	9		2.02	1141.40
		山塘	28		0.35	105.07
		人工水道	8	14.89	0.06	6.14
		其他水域	1240		5.26	614.56

		小计			13.48	4698.93
塘雅镇	53.081	河道	8	33.21	2.18	1198.81
		水库	7		2.03	1085.50
		山塘	5		0.12	36.12
		人工水道	5	7.44	0.02	2.12
		其他水域	684		2.07	310.23
		小计				6.42
澧浦镇	97.020	河道	12	55.31	2.19	1202.26
		水库	8		1.22	1019.80
		山塘	52		0.43	129.21
		人工水道	10	19.95	0.06	6.34
		其他水域	463		1.27	152.19
		小计				5.17
江东镇	34.822	河道	7	28.18	1.59	921.27
		水库	1		0.03	32.00
		山塘	19		0.14	42.12
		人工水道	5	15.54	0.06	6.34
		其他水域	135		0.17	47.56
		小计				1.99
东孝街道	23.498	河道	3	13.63	1.34	924.73
		水库	2		0.26	75.00
		山塘	3		0.05	14.99
		人工水道	2	7.27	0.03	3.17
		其他水域	152		0.33	61.83
		小计				2.01
多湖街道	32.230	河道	6	21.84	1.67	1123.95
		水库	4		0.58	229.10
		山塘	1		0.01	3.00
		人工水道	2	6.07	0.02	2.11
		其他水域	163		0.27	46.37
		小计				2.55
金东区合计					43.29	19987.67

附表7 金东区水域保护规划成果汇总表（流域分区）

流域分区	水域类型	数量	长度	水域面积	水域容积	水域水面率
		(条/座)	(km)	(km ²)	(万 m ³)	(%)
钱塘江流域	河道	77	413.01	17.03	9555.90	2.58
	水库	67	/	10.76	7872.60	1.63
	山塘	307	/	2.62	777.75	0.40
	人工水道	35	94.04	0.34	37.75	0.05
	其他水域	4235	/	12.54	1743.67	1.91
合计				43.29	19987.67	6.58

附表8 金东区水面率成果表 (行政分区)

行政分区	现状基准年			近期水平年		
	区域面积(km ²)	水域面积(km ²)	现状水面率(%)	区域面积(km ²)	水域面积(km ²)	规划水面率(%)
源东乡	46.799	1.12	2.39	46.799	1.12	2.39
曹宅镇	90.620	4.26	4.70	90.620	4.26	4.70
傅村镇	35.341	3.1	8.77	35.341	3.1	8.77
赤松镇	57.348	1.55	2.70	57.348	1.55	2.70
岭下镇	58.579	1.63	2.78	58.579	1.63	2.78
孝顺镇	128.827	12.94	10.04	128.827	12.94	10.04
塘雅镇	53.081	6.42	12.09	53.081	6.42	12.09
澧浦镇	97.020	5.17	5.33	97.020	5.17	5.33
江东镇	34.822	1.99	5.71	34.822	1.99	5.71
东孝街道	23.498	2.01	8.55	23.498	2.01	8.55
多湖街道	32.230	2.55	7.91	32.230	2.55	7.91

附表9 金东区岸线及利用情况统计表

序号	河道名称	河段名称	岸别	长度(km)	岸线利用类型	涉岸工程利用岸线长度(km)	岸坡形式	岸坡稳定性	岸线主要功能	堤防标准
1	东阳江	义乌金东交界—白溪出口	左岸	6.15	①②⑨	6.15	①③	①	③	10年一遇
2		低田江心岛	江心岛	0.95	②⑨	0.10	②	②	②③	10年一遇
3		义乌金东交界—金顺大桥	右岸	3.36	①②⑨	3.40	①	①	③	10年一遇
4		白溪出口—湖北村西溪河	左岸	11.17	①②⑨	11.17	②	①	②③	20年一遇
5		湖北村西溪河—洪村章树下水闸	左岸	3.53	①②⑥⑦⑨	3.53	①②	①	②③	20年一遇
6		洪村章树下水闸—二环路路桥	左岸	7.73	①②⑨	7.73	①②	①	②③	20年一遇
7		金顺大桥—塘雅镇与东孝街道交界	右岸	18.89	①②⑥⑨	12.99	①	①	②③	10年一遇
8		二环路路桥—东关大桥	左岸	3.56	①②③⑨	3.35	①	①	②③	20~50年一遇
9		塘雅镇与东孝街道交界—规划金华港南站作业区下游	右岸	3.12	①②③⑨	2.54	①	①	②③	20~50年一遇
10		规划金华港南站作业区下游—东关大桥	右岸	5.26	①②③⑨	4.22	①	①	②③	20~50年一遇

11	武义江	范村大桥—横店大桥	右岸	11.06	①②③⑤⑧	9.57	②	①	②③	10~50年一遇
12		横店大桥—八仙溪	右岸	1.14	①②③⑤⑧	0.80	②	①	②③	10~50年一遇
13		八仙溪—孟宅桥	右岸	6.54	①②③⑤⑧	6.10	②	①	②③	10~50年一遇
14		孟宅桥—南二环东路桥	右岸	0.86	①②③	0.72	②	①	①②③	20~50年一遇
15		南二环东路桥—燕尾洲头	右岸	6.54	①②③	5.50	②	①	①②③	20~50年一遇

注:

- 1、岸线长度: 以水域临水线长度为准;
- 2、岸坡型式: ①复合式②斜坡式③直立式;
- 3、岸坡稳定性: ①基本稳定②相对稳定③不稳定;
- 4、岸线利用类型: ①水利工程②交通等基础设施③生活和旅游④港口码头⑤取排水工程⑥水生态保护⑦工业仓储⑧农林和渔业⑨特殊工程⑩其他建筑;
- 5、岸线主要功能: ①生态功能(饮用水保护区、古迹遗址保护区、湿地保护区、生态绿地等); ②生活功能(居民生活、景观休闲、行政商业等综合服务等); ③生产功能(工业生产、交通、码头港区、水利枢纽、其它跨河工程等)。

附表10 金东区岸线功能分区规划成果表

序号	河道名称	河段起止位置	岸别	长度(km)	功能区类型
1	东阳江	义乌金东交界—白溪出口	左岸	6.15	保留区
2		低田江心岛	江心岛	0.95	保留区
3		义乌金东交界—金顺大桥	右岸	3.36	控制利用区
4		白溪出口—湖北村西溪河	左岸	11.17	保留区
5		湖北村西溪河—洪村章树下水闸	左岸	3.53	控制利用区
6		洪村章树下水闸—二环东路桥	左岸	7.73	保留区
7		金顺大桥—塘雅镇与东孝街道交界	右岸	18.89	保留区
8		二环东路桥—东关大桥	左岸	3.56	开发利用区
9		塘雅镇与东孝街道交界—规划金华港南站作业区下游	右岸	3.12	开发利用区
10		规划金华港南站作业区下游—东关大桥	右岸	5.26	保留区
11	武义江	范村大桥—横店大桥	右岸	11.06	保留区
12		横店大桥—八仙溪	右岸	1.14	控制利用区
13		八仙溪—孟宅桥	右岸	6.54	保留区
14		孟宅桥—南二环东路桥	右岸	0.86	保留区
15		南二环东路桥—燕尾洲头	右岸	6.54	开发利用区

附表11 金东区重要河湖岸线保护率统计表（流域分区） 单位：km

流域分区	重要河湖岸线 长度	其中：保护区 长度	其中：保留区 长度	岸线保护率
钱塘江流域	89.91	8.03	63.35	79.4%

金华市金东区人民政府文件

金区政〔2021〕42号

金华市金东区人民政府 关于公布金东区重要水域调整名录的通知

各乡镇（街道）、区直属各单位：

为进一步加强水域保护，维护和发挥水域在防洪、供水、生态环境等方面功能，根据《浙江省水域保护办法》和《浙江省水利厅关于印发〈浙江省重要水域划定工作规程〉（试行）的通知》（浙水河湖〔2020〕12号）有关规定，经区政府同意，金东区67座水库被划定为重要水域，现予以公布。

自该通知发布之日起，《金华市金东区人民政府关于公布金东区重要水域名录的通知》（金区政〔2007〕10号）同时废止。

附件：金东区重要水域调整名录



— 1 —

