



金华人口发展报告

——2020

金华市第七次人口普查办公室
金华市统计局

主 编:项世扬 庄凌飞

副 主 编:许 平

责任编辑:曹益林

编 辑:吴 晏 周 屹 曹益林 黄 达

编辑说明

根据国务院统一部署,在浙江省第七次全国人口普查领导小组的统一领导和全市各地、各级党委政府的精心组织下,在全体普查对象的支持配合下,经过全市3万多名普查工作人员的共同努力,圆满完成了以2020年11月1日零时为标准时点的第七次人口普查,摸清了全市人口总量、结构、素质、分布、流动、变化和居住环境等方面的情况。

为便于社会各界了解金华人口发展基本状况,市人口普查办公室根据国务院人口普查办公室反馈资料,组织撰写了《金华市人口发展报告——2020》,从总量分布、性别年龄、人口变动、迁移流动、婚姻家庭、受教育程度、就业保障、居住质量等十个方面对金华人口发展状况进行较为全面的解读,其中第一、三、五章由曹益林执笔,第二、九章由周屹执笔,第四、六、七章由黄达执笔,第八、十章由吴晏执笔。由于此次人口发展报告撰写时间较紧,加之编者学识水平有限,文中难免有不足甚至错误之处,请多包涵并予以批评指正。

金华市第七次人口普查办公室

金华市统计局

2022年2月

目 录

第一章 人口总量与分布	1
第二章 性别与年龄	9
第三章 人口自然变动	15
第四章 婚姻与家庭	20
第五章 受教育状况	23
第六章 少数民族	29
第七章 迁移流动	33
第八章 人口老龄化	40
第九章 劳动与就业	46
第十章 住房状况	55
各县市区乡镇街道常住人口	63
各县市区分年龄段常住人口	69

浙江省及各地市第七次人口普查主要数据公报·····	74
浙江省·····	74
杭州市·····	78
宁波市·····	81
温州市·····	84
嘉兴市·····	87
湖州市·····	90
绍兴市·····	93
金华市·····	96
衢州市·····	99
舟山市·····	102
台州市·····	105
丽水市·····	108

第一章 人口总量与分布

金华,位于浙江省中部,古称婺州,辖婺城、金东两个区,兰溪、东阳、义乌、永康四个县级市,浦江、武义、磐安三个县,共有105个乡镇,42个街道,面积1.09万平方公里,素有“小邹鲁”之称,文化兴盛、名人辈出,是重点培育建设的浙江省第四大都市区,也是长三角一体化发展中心区城市、沪杭金发展带重要节点城市。

一、人口总量

人口是一个地方最基本的发展要素,人口数量的变化,也是区域经济社会发展的基本反映。过去的10年是金华经济社会持续稳定发展的10年,也是人口增长较快的10年,外来人口较多,常住人口总量在全省位次上升。

(一)人口总量大幅增加

第七次人口普查数据显示,2020年11月1日零时金华的常住人口为705.07万人,其中男性371.63万人,占52.7%。人口总量超越台州,列杭州、温州、宁波之后,跃居全省第4位,并进入全国城市人口总量五十强,居第50位。与2010年第六次人口普查常住人口相比,十年间共增加168.91万人,仅次于杭州、宁波,居全省第3位;十年间共增长31.5%,年平均增长2.78%,年均增长率比上一个10年提高了1.17个百分点,比全省高1.06个百分点,仅次于杭州,居全省第2位。

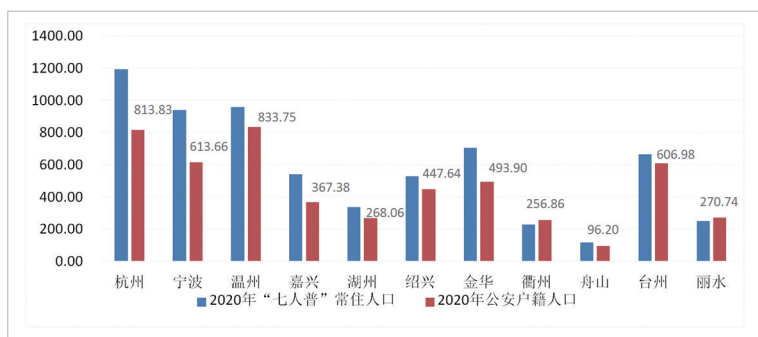
表 1-1 全省及各地市人口变动情况

地区	2020年“七人普” 常住人口(万人)	比2010年“六人普” 常住人口增加(万人)	年均增长 (%)
浙江	6456.76	1014.07	1.72
杭州	1193.60	323.56	3.21
宁波	940.43	179.86	2.15
温州	957.29	45.08	0.48
嘉兴	540.09	89.92	1.84
湖州	336.76	47.41	1.53
绍兴	527.10	35.88	0.71
金华	705.07	168.91	2.78
衢州	227.62	15.35	0.70
舟山	115.78	3.65	0.32
台州	662.29	65.41	1.05
丽水	250.74	39.04	1.71

(二)外来人口比重较大

金华常住人口快速增加,主要是以义乌小商品、永康小五金、东阳木线建材、浦江小水晶等为代表的劳动密集型民营市场主体遍地开花,2020年末市场主体达到126.9万户,总量位居全省第2位,大众创业、万众创新氛围浓厚,吸引了大量外来劳动人口。在全市常住人口中,市外户籍人口为253.95万人,占36.0%,即每3个常住人口中就有1人来自市外。与2010年第六次人口普查相比,外来人口增加了118.04万人,占常住人口比重提高4.6个百分点,相当于新流入了一个东阳市的人口(108.80万人)。从与2020年末公安户籍人口比较看,净流入人口211.17万人,仅次于列杭州、宁波,居全省第3位。

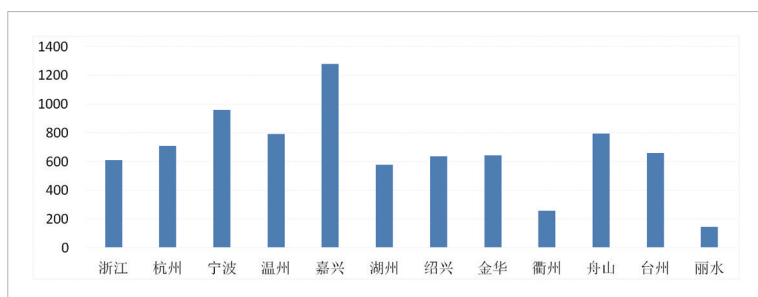
图 1-1 全省各地市常住人口与公安户籍人口比较



二、人口分布

2020年金华常住人口密度达到每平方公里644人,高于全省,居全省第7位;与2010年六人普相比,增加了154人。

图 1-2 全省及各地市人口密度比较(万人/平方公里)



(一)地区分布

1. 义乌人口总量居首,人口密度最大。2020年第七次人口普查显示,全市3个县市区人口超过百万,其中义乌市常住人口185.94万人,占26.4%,超过了全市的四分之一,居全市首位,是磐安县人口的10.5倍;其次是金华市市区人口146.4万人,占20.8%,超过了全市的五分之一;第三是东阳市,人口为108.8万人。另外,永康市人口近百万人,兰溪、武义、浦江人口在五十万人上下,磐安县人口17.72万人,居全市末位。从人口密度分布情况看,义乌市人口密度最大,每平方公里人口

超过千人,达1683人,是全市的2.61倍,其次是永康市,每平方公里人口近千人,为921人;金华市区每平方公里人口为714人,高于全市,居第3位;磐安县由于地处山区,人口密度最小,每平方公里人口仅为148人。

表1-2 2020年全市及各县市区常住人口及人口密度

地区	2020年“七人普”常住人口(万人)	占比(%)	2020年人口密度(人/平方公里)
金华市	705.07	100.0	644
市 区	146.40	20.8	714
#婺城区	95.71	13.6	688
金东区	50.69	7.2	770
武义县	46.25	6.6	295
浦江县	46.07	6.5	502
磐安县	17.72	2.5	148
兰溪市	57.48	8.2	438
义乌市	185.94	26.4	1683
东阳市	108.80	15.4	623
永康市	96.42	13.7	921

2.县域人口全面增加,武义超越浦江。与2010年第六次人口普查相比,全市各县市区常住人口均有不同程度的增加,人口总量的排位也出现变化,武义超越浦江。其中增量和增幅最大的为义乌市,10年共增加62.54万人,增长50.7%,市区、东阳、永康等地人口增加数量和幅度也都比较大,磐安县增量最小、增幅也最低。另外,金华市区、义乌市在唱响“双城记”中人口集聚能力持续提升,市区、义乌合计常住人口达332.34万人,占全市人口比重从2000年的43.1%持续上升到47.1%;合计增加人口101.21万人,占全市增加人口的60.0%。

表 1-3 全市及各县市市区常住人口变动情况

地区	2020年“七人普” 常住人口(万人)	与2010年“六人普”		
		增加人口 (万人)	增长(%)	年均增长 (%)
金华市	705.07	168.91	31.5	2.78
市 区	146.40	38.67	35.9	3.11
#婺城区	95.71	19.54	25.7	2.31
金东区	50.69	19.13	60.6	4.85
武义县	46.25	11.26	32.2	2.83
浦江县	46.07	2.34	5.4	0.52
磐安县	17.72	0.25	1.4	0.14
兰溪市	57.48	1.43	2.6	0.25
义乌市	185.94	62.54	50.7	4.19
东阳市	108.80	28.36	35.3	3.07
永康市	96.42	24.07	33.3	2.91

与2020年末公安户籍人口相比,义乌市净流入人口最多,超过百万,达100.60万人,占全市净流入人口的47.6%,其次是金华市区、永康和东阳,分别净流入46.32、34.31和23.65万人;而磐安和兰溪则是成为两个人口净流出的县市,分别净流出3.41和8.00万人。

表 1-4 2020年常住人口与户籍人口比较

地 区	2020年“七人普” 常住人口(万人)	2020年公安 户籍人口(万人)	常住人口净流入 (万人)
金华市	705.07	493.90	211.17
市 区	146.40	100.08	46.32
#婺城区	95.71	65.63	30.08
金东区	50.69	34.46	16.23
武义县	46.25	34.52	11.73

地 区	2020年“七人普” 常住人口(万人)	2020年公安 户籍人口(万人)	常住人口净流入 (万人)
浦江县	46.07	40.08	5.99
磐安县	17.72	21.13	-3.41
兰溪市	57.48	65.48	-8.00
义乌市	185.94	85.34	100.60
东阳市	108.80	85.15	23.65
永康市	96.42	62.11	34.31

(二)城乡分布

1.城镇人口快速增加。城镇人口比重,即城镇化率是衡量地区经济发展水平的重要标志。近年来,随着经济发展以及城乡一体化推进力度加大,城镇人口增长较快。全市常住人口中,居住在城镇的人口为480.81万人,占68.2%;居住在乡村的人口为224.25万人,占31.8%。与2010年第六次人口普查相比,城镇人口增加164.37万人,占总增加人口的97.3%,城镇人口比重上升9.2个百分点。从县市区看,义乌市城镇化水平最高,城镇化率达79.9%,超过最低的磐安县27.1个百分点;兰溪市城镇化率提升最快,比2010年提高了18.2个百分点。

表 1-5 全市及各县市区城镇人口变动情况

地 区	城镇人口(万人)			城镇化率(%)		
	2020年	2010年	相差	2020年	2010年	相差
金华市	480.81	316.45	164.37	68.2	59.0	9.2
市 区	104.09	71.06	33.04	71.1	66.0	5.1
#婺城区	73.57	56.30	17.27	76.9	73.9	3.0
金东区	30.52	14.76	15.77	60.2	46.8	13.4
武义县	28.79	21.64	7.15	62.3	61.9	0.4
浦江县	28.93	24.84	4.09	62.8	56.8	6.0
磐安县	9.32	6.97	2.35	52.6	39.9	12.7

地 区	城镇人口(万人)			城镇化率(%)		
	2020年	2010年	相差	2020年	2010年	相差
兰溪市	31.82	20.83	10.99	55.4	37.2	18.2
义乌市	148.14	87.89	60.25	79.7	71.2	8.4
东阳市	73.87	45.59	28.28	67.9	56.7	11.2
永康市	63.86	37.62	26.23	66.2	52.0	14.2

2.城区人口占比较高。2020年,全市城区人口合计399.36万人(各地街道所属人口),占全市常住人口56.6%。核心区人口279.95万人(各地街道社区人口,不含下辖村委会人口),占全市39.7%。从各县(市、区)看,义乌市城区人口集聚最为明显,城区人口133.11万人,占义乌市71.6%,其次兰溪市,城区人口34.67万人,占60.3%;武义县、浦江县、东阳市和永康市城区人口占比略超50%;金华市区和磐安县城人口占比较低,分别为47.8%和47.1%。

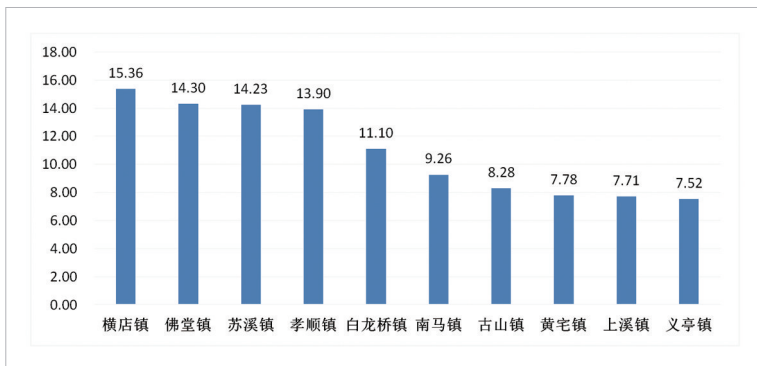
表 1-6 各县市城区人口情况

地 区	常住人口 (万人)	其中:城区人 口(万人)	核心区人口 (万人)	城区人口 占比(%)
金华市	705.07	399.36	279.95	56.6
市 区	146.40	69.92	67.84	47.8
武义县	46.25	23.33	12.35	50.5
浦江县	46.07	23.35	15.52	50.7
磐安县	17.72	8.34	6.39	47.1
兰溪市	57.48	34.67	13.32	60.3
义乌市	185.94	133.11	98.99	71.6
东阳市	108.80	56.51	45.17	51.9
永康市	96.42	50.13	20.38	52.0

注:城区人口指各街道人口;核心区人口为各街道社区人口,不含下辖村委会人口。

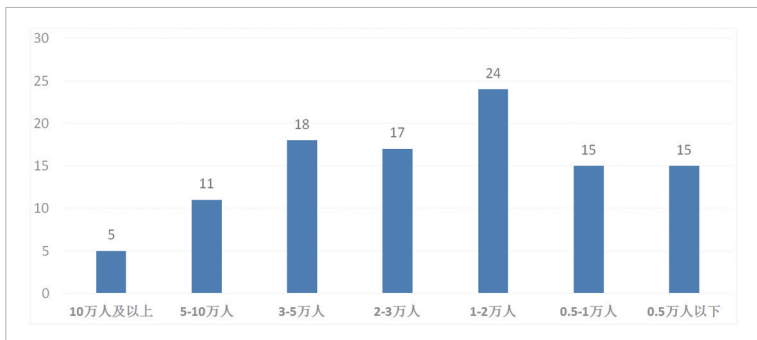
3. 乡镇人口差距较大。全市 105 个乡镇(不含 42 个街道)常住人口 305.66 万人, 占全市 43.4%, 其中东阳市横店镇常住人口 15.36 万人, 居首位, 其余依次是义乌市佛堂镇 14.30 万人、义乌市苏溪镇 14.23 万人、金东区孝顺镇 13.90 万人、婺城区白龙桥镇 11.10 万人、东阳市南马镇 9.26 万人、永康市古山镇 8.28 万人、浦江县黄宅镇 7.78 万人、义乌市上溪镇 7.71 万人、义乌市义亭镇 7.52 万人, 十大乡镇合计常住人口 109.43 万人, 占全市 105 个乡镇常住人口的 35.8%。

图 1-3 金华常住人口十大乡镇(万人)



从常住人口区间分布情况看, 超过 10 万人乡镇 5 个, 5-10 万人乡镇 11 个; 3-5 万人乡镇 18 个; 2-3 万人乡镇 17 个; 1-2 万人乡镇 24 个; 0.5-1 万人乡镇 15 个; 0.5 万人以下乡镇 15 个, 其中磐安县窈川乡、武义县大溪口乡、婺城区箬阳乡常住人口不足 2000 人。

图 1-4 金华乡镇人口区间分布(个)



第二章 性别与年龄

一、人口性别结构

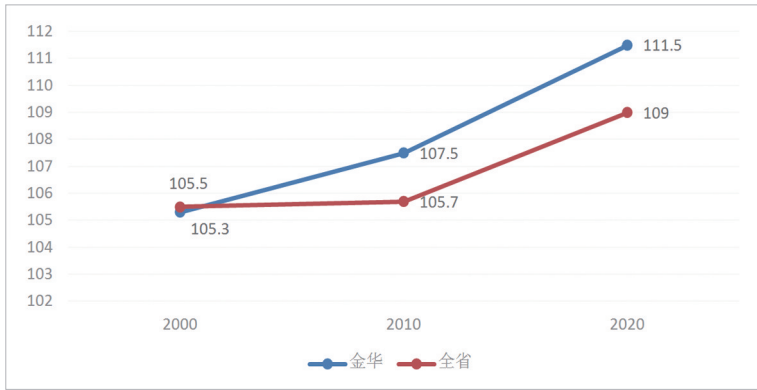
人口的性别结构是一个国家或地区的男女人口构成和比例关系。它包括总人口性别结构、出生人口性别结构、少年人口性别结构、老年人口性别结构等。从第七次人口普查数据分析,2020年我市常住人口中,男性人口为 371.63 万人,占 52.71%;女性人口为 333.43 万人,占 47.29%。我市人口性别结构有以下特点:

(一)总人口性别比略有上升

总人口性别比是指总人口中男性与女性人口数量的比例关系,表示每 100 名女性人数对应的男性人数。2020 年金华总人口的性别比为 111.5,与 2010 年“六普”107.5 相比,略有上升,超出合理范围(国际通行标准为 96-105)。

从历次人口普查数据看,我市总人口性别比自“五普”到“七普”逐渐上升,且幅度越来越大。2000 年“五普”时,常住人口性别比为 105.3;2010 年“六普”时,常住人口性别比为 107.5,比“五普”上升 2.17;2020 年“七普”时,常住人口性别比为 111.5,比“六普”上升 4.0。随着老龄化加速,总人口性别比应持续下降,而“七普”数据明显上升显现出整体性别比变化异常。其中,来自外省人口的性别比为 122.1,比总人口性别比高出 10.6,显然,外来人口性别比对于总人口性别比的异常变化起主要的影响作用。

图2-1 历次普查总人口性别比



(二) 出生人口性别比有所下降

出生人口性别比是分年龄人口性别比中针对出生人口的性别比统计,是以每出生100个女婴数对应的出生男婴数来表示。我市2020年的出生人口性别比为111.68,与2010年的118.94相比,明显下降。

2020年的0-4岁人口性别比为113.11,比2010年的115.58低了2.47,与2010年相比明显下降,略低于2000年的113.79。主要原因是受生育率过低、新的生育政策以及“男孩偏好”明显减少等多种因素影响。

表2-1 历次普查0-4岁婴儿年龄性别比

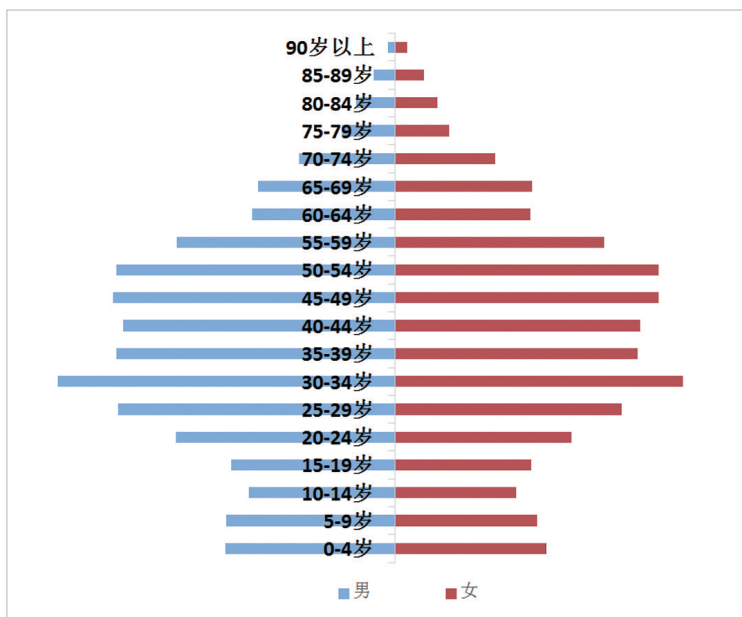
年份	0-4岁	0岁	1岁	2岁	3岁	4岁
2000	120.43	117.51	117.85	118.54	120.61	121.68
2010	121.43	124.71	122.41	120.87	120.67	119.00
2020	113.11	111.68	112.38	112.04	113.22	115.64

二、人口年龄结构

人口年龄结构是指各年龄组人口在总人口中所占的比重,反映人口在各年龄组的分布状况。一般可将人口年龄结构分为0-14岁的少年人口、15-64岁的劳动年龄人口、65岁及以上的老年人口。从金华市2020年常住人口年龄结构图可明显看出,全市705.07万人的年龄分布极不均

匀,大致呈现中间大两头小的“纺锤形”,中青年人口较多,老年人和少儿较少,劳动力充足,人口负担相对较轻。

图2-2 2020年金华常住人口年龄结构图



一般用65岁及以上的老年人口比重、0-14岁的少年人口比重、老少比及年龄中位数四项指标来划分人口年龄结构类型。从历次人口普查数据看,我市人口年龄结构在继续快速老龄化,但仍好于全省平均水平。

表2-2 历次普查的浙江省及金华市人口年龄结构情况

单位:%

时间	浙江省			金华市		
	2000年	2010年	2020年	2000年	2010年	2020年
65岁及以上老年人口比重	8.92	9.34	13.27	8.81	9.10	11.59
0-14岁少年人口比重	18.06	13.21	13.45	18.32	14.23	14.30
老少比	49.39	70.69	98.67	48.13	63.98	81.02

(一) 少年人口总数略有增长

数据显示,2020年全市少年(15-64岁)人口为100.86万人,占全市常住人口的14.30%,与2010年“六普”时相比,少年人口增加了24.56万人,增长了32.19%,占总人口的比重上升了0.07个百分点。这一变化的主要原因是2015年全面放开二孩政策以来,生育率明显增长。

表2-3 第七次人口普查0-14岁常住人口数及比重

年龄	人数(人)	占少年人口比重(%)
0	53300	5.28
1	66552	6.60
2	72964	7.23
3	88572	8.78
4	78203	7.75
5	71172	7.06
6	71727	7.11
7	67891	6.73
8	72537	7.19
9	65311	6.48
10	61228	6.07
11	62026	6.15
12	60120	5.96
13	59215	5.87
14	57751	5.73

2-8岁低龄人口比例远高于其他低龄人口比例,这就意味着必须合理规划中小学校及幼儿园发展,有针对性的设置教育机构,优化教育资源,以满足受教育年龄结构变化带来的新需求,这也是我市未来教育事业发展所要面临的一个大问题。

(二)青壮年人口占比最大

数据显示,2020年全市青壮年(15-64岁)人口为522.50万人,占全市常住人口的74.11%,与2010年“六普”时相比,青壮年人口增加了111.45万人,增长了27.11%,占总人口的比重下降了2.56个百分点。主要原因是受社会老龄化影响,我市青壮年人口比重有所下降。

从“七普”资料发现,青壮年人口中,来自市外的青壮年人口占全部青壮年人口的42.64%,意味着每5个劳动年龄人口中就有2个是来自市外的。大量的外来劳动年龄人口在促进经济发展的同时,也给社会公共资源的分配和社会稳定的管理带来了一定的压力。

(三)老龄化现象严重

数据显示,2020年全市老年(65岁以上)人口为81.71万人,占全市常住人口的11.59%,与2010年“六普”时相比,老年人口增加了32.90万人,增长了67.40%,占总人口的比重上升了2.48个百分点。从“六普”到“七普”,65岁以上老年人口数、占总人口的比重均大幅上升,老龄化程度进一步加剧。

表2-4 历次普查65岁以上人口占常住人口比例

年份	人数(人)	比例(%)
2000	402999	8.81
2010	488119	9.10
2020	817098	11.59

我市人口年龄结构在继续快速老龄化,但仍好于全省平均水平。人口老龄化是人类社会在工业化、现代化发展过程中必须面临的自发性问题,而我市人口年龄结构快速老龄化的特点要求我们完善相关的法律法规,加快社会养老体制机制的建立,积极推进城乡一体化养老保障体系的建设,制定社会养老和家庭养老相结合的相关政策。

(四)人口社会负担有所增长

国际上通常将0-14岁少年人口与15-64岁的劳动年龄人口的比例和65岁以上老年人口与15-64岁的劳动年龄人口的比例,分别称为少儿抚养比和老年抚养比,用以表明每100个劳动年龄人口要负担的少儿和老人的数量,二者之和为总抚养比。从“七普”数据和历次普查数据对比可以得出,少儿抚养比和老年抚养比均有所增长,较“六普”分别提高0.51和2.35个百分点。主要原因是人口的老龄化,在一定程度上加快了抚养比增长的趋势。

表2-5 历次普查的抚养比状况

单位:%

年份	总抚养比	少儿抚养比	老年抚养比
2000	37.23	25.14	12.10
2010	30.44	18.56	11.87
2020	33.29	19.07	14.22

第三章 人口自然变动

人口自然变动是指人口出生和死亡所引起的人口数量的增减。人口出生主要受生育政策和生育观念影响,独孩政策较长时期的贯彻执行,人口保持了较低的生育水平,近年来虽然放宽了生育政策,但多育的欲望还不高,效果不明显。而随着医疗水平的提高,人民生活水平的提高,人口死亡率则日趋下降,死亡水平趋于稳定,目前,金华人口基本处于“低出生、低死亡、低自然增长”的人口再生产态势。

一、出生人口

1. 出生人口性别结构趋于合理。根据第七次人口普查资料显示,2019年11月1日至2020年10月31日,全市出生人口为53354人,其中男性28151人,女性25203人;出生人口性别比为111.7(每100名女婴对应的男婴数),比六人普时下降了13.5个百分点,出生性别比更趋于合理。

分县市区看,义乌市出生人口15284人,占全市出生人口的28.6%,居全市首位,其次是金华市区和东阳市,出生人口10285人和8551人,分别占全市的19.3%和16.0%。从各县市区出生人口性别比看,义乌市性别比最高,为115.4,其次是武义县和永康市,均为113.5,最低的是金东区,为100.4(见表3-1)。

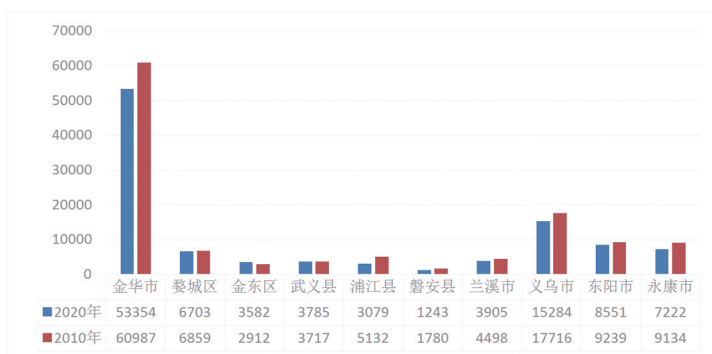
表3-1 分地区出生人口情况

地区	出生人口(人)			性别比 (女性为100)	出生率 (‰)
	合计	男	女		
金华市	53354	28151	25203	111.7	7.58
市区	10285	5263	5022	104.8	7.04

地区	出生人口(人)			性别比 (女性为100)	出生率 (‰)
	合计	男	女		
#婺城区	6703	3468	3235	107.2	7.02
金东区	3582	1795	1787	100.4	7.08
武义县	3785	2012	1773	113.5	8.19
浦江县	3079	1630	1449	112.5	6.69
磐安县	1243	631	612	103.1	7.02
兰溪市	3905	2073	1832	113.2	6.80
义乌市	15284	8189	7095	115.4	8.24
东阳市	8551	4513	4038	111.8	7.87
永康市	7222	3840	3382	113.5	7.50

2. 出生人数仍呈下降态势。与六人普(2019年11月1日至2020年10月31日)出生人口相比,全市出生人口减少了7633人,下降12.5%;常住人口出生率为7.58‰,比六人普时下降了3.95个千分点。分县市区看,金东区和武义县出生人口有所增加,分别增加670人和68人,增长23.0%和1.8%;其他县市区出生人口均减少,其中减少较多的是义乌市、浦江县和永康市,分别减少2432人、2053人和1912人,出生人口下降幅度居前三的是浦江县、磐安县和永康市,分别下降了40%、30.2%和20.9%。

图3-1 分地区出生人口与2010年比较



二、死亡人口

1. 男性死亡人口多于女性。2019年11月1日至2020年10月31日,全市普查登记死亡人口29140人,与六人普(2019年11月1日至2020年10月31日)死亡人口29352人基本持平,其中男性死亡人口17040人,比女性死亡人口多4940人。男女死亡人口性别比为140.8,高于出生人口性别比29.1个百分点,说明男性生存力明显弱于女性。

2. 常住人口死亡率下降。2020年常住人口死亡率为4.14‰,比六人普时下降了1.41个千分点。死亡率下降的原因除了人民生活、医疗水平提高,人口寿命不断提高外,与出生率下降一样主要受流动人口影响,由于流动人口出生、死亡两头基本登记在户籍地,造成流入地常住人口基数增大或流出地常住人口基数减少,从而影响出生率和死亡率。分县市区看其影响更为明显,义乌市外来人口超过本地户籍人口,死亡率全市最低,仅为2.43‰,比全市低1.71个千分点;磐安县和兰溪市是全市两个人口净流出地区,其死亡率也最高,分别达到6.88‰和6.00‰。

表3-2 分地区死亡人口及死亡率

地 区	死亡人口(人)			死亡率(‰)
	合计	男	女	
金华市	29140	17040	12100	4.14
市 区	4827	2797	2030	3.30
#婺城区	3052	1818	1234	3.19
金东区	1775	979	796	3.51
武义县	2568	1579	989	5.56
浦江县	2518	1441	1077	5.47
磐安县	1219	740	479	6.88
兰溪市	3448	2034	1414	6.00
义乌市	4507	2665	1842	2.43

地 区	死亡人口(人)			死亡率(‰)
	合计	男	女	
东阳市	5894	3356	2538	5.42
永康市	4159	2428	1731	4.32

3.死亡人口趋向高龄化。从分年龄死亡看,低龄死亡人口减少,高龄死亡人口增加。2020年死亡人口主要集中在70岁及以上人口,死亡20613人,占全市死亡人口的70.8%,其中80岁及以上死亡人口14156人,占48.6%,比2010年提高了10.8个百分点,死亡人口更趋高龄化,表明我市人口寿命又有了进一步提高。

表3-3 分地区、年龄死亡人口情况

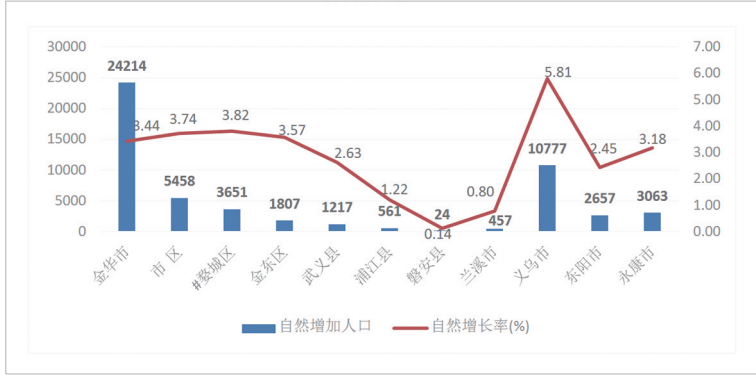
年 龄	2020年		2010年	
	死亡人口(人)	占比(%)	死亡人口(人)	占比(%)
合 计	29140	100.0	29352	100.0
0-19岁	314	1.1	611	2.1
20-29岁	260	0.9	382	1.3
30-39岁	416	1.4	735	2.5
40-49岁	1053	3.6	1596	5.4
50-59岁	2293	7.9	2864	9.8
60-69岁	4191	14.4	4050	13.8
70-79岁	6457	22.2	8028	27.4
80-89岁	10401	35.7	9090	31.0
90岁及以上	3755	12.9	1996	6.8

三、自然增长

2019年11月1日至2020年10月31日,全市人口自然增加24214人,自然增长率为3.44‰,比六人普时下降了2.54个千个百分点。分县市市区看,各县市区均有所增长,其中自然增长率最高的是义乌市,达5.81‰,比全市高了2.37个千个百分点,最低的是磐安县,人口自然增长

率仅为0.14‰。

图3-2 分地区自然增加人口与自然增长率



第四章 婚姻与家庭

一、婚姻状况

第七次人口普查数据显示,15周岁以上的常住人口中未婚人口占19.73%,比六人普的20.04%有所降低,其中男性未婚占比比女性未婚占比高8.84个百分点;有配偶人口占73.89%,与六人普基本持平,其中女性的占比比男性有配偶占比高4个百分点;离婚人口占2.07%,比六人普高了0.88个百分点;丧偶人口占4.3%,比六人普降低0.76个百分点。从法定结婚年龄以上人群来看,男性未婚率明显高于女性,离婚率也高于女性。

表4-1 常住人口婚姻状况

单位:%

婚姻状况	15周岁以上			法定结婚年龄以上	
	全部	男	女	男	女
未婚	19.73	23.92	15.08	16.73	10.12
有配偶	73.89	71.99	75.99	78.79	80.42
离婚	2.07	2.26	1.87	2.48	1.98
丧偶	4.30	1.83	7.06	2.00	7.48

十年来我市结婚率提高,未婚人口比重下降,然离婚率再创新高,而随着生活水平和卫生水平提高,丧偶人口比重持续下降。

分地区看,各地婚姻的区域性差异明显。婺城区、义乌市两地未婚率最高,磐安县、武义县未婚率最低。离婚率则是婺城区、武义县最高,永康市、东阳市最低。从丧偶情况看,经济发达县市的丧偶率相对较低,

兰溪市、磐安县是丧偶占比最高的地区。

表 4-2 分县(市、区)婚姻状况

单位:%

地区	未婚	有配偶	离婚	丧偶
金华市	19.73	73.89	2.07	4.30
婺城区	23.39	69.67	2.66	4.28
#开发区	25.03	68.91	2.65	3.41
金东区	20.42	72.68	2.37	4.53
兰溪市	16.00	73.83	2.22	7.96
义乌市	22.32	73.48	1.87	2.33
东阳市	17.00	76.08	1.82	5.10
永康市	20.18	74.25	1.77	3.79
武义县	15.57	77.15	2.42	4.86
浦江县	17.11	75.18	2.15	5.56
磐安县	13.43	77.25	1.95	7.38

从未婚人口的年龄角度看,我市大龄未婚青年(30-44岁)比重大幅提高,达15.52%,比六人普的4.66%升高了10.86个百分点。大龄未婚青年的男女性别比大幅趋缓但依然失调,性别比为315.91(以女性为100),但比2010年六人普471.5有了很大的好转。

表 4-3 大龄未婚青年性别比

单位:%

年龄段	2020年	2010年
合计	315.91	471.50
30-34岁	296.03	376.35
35-39岁	325.54	556.29
40-44岁	407.56	822.52

二、家庭结构和规模

第七次人口普查数据显示,全市常住人口中有家庭户283.09万户,比六人普增加了88.87万户,增长了45.8%;而大量外来人口的流入也使

集体户增加,由 14.31 万户增加到 22.67 万户,增长了 58.4%。

1.家庭规模趋向小型化,一二人户超三分之二。住房条件的改善、人们的生活方式改变,特别是家庭观念的改变使得我市家庭户规模不断得向小型化发展。第七次人口普查数据显示,我市平均每个家庭户规模为 2.25 人,比 2010 年第六次全国人口普查 2.45 人减少 0.2 人。

以常住人口的户规模来分,一人户和二人户占了绝大多数。一人户有 97.02 万户,占全部家庭户的 34.27%,二人户有 92.09 万户,占全部家庭户的 32.53%,三人户有 48.1 万户,占 16.99%,四人户有 27.27 万户,占全部家庭户的 9.63%,五人户有 11.26 万户,占全部家庭户的 3.98%,六人及以上户有 7.35 万户,占全部家庭户的 2.6%。

表 4-4 按户规模分的家庭户情况

户规模	户数(万户)	占比(%)
一人户	97.02	34.27
二人户	92.09	32.53
三人户	48.10	16.99
四人户	27.27	9.63
五人户	11.26	3.98
六人及以上户	7.35	2.60

2.老人家庭户增多,独居老人占比减少。从老人家庭户来看,有 65 岁以上老人的家庭户有 57.77 万户,占全部家庭户的 20.41%,比 2010 年六人普增加 20.78 万户。其中有一个老人的家庭户占 61.99%,有两个老人的家庭户占 37.64%,有三个及以上老人的家庭户占 0.38%。从老人生活状况看,老人与其子女或亲属一起生活的占 50.32%,只有一对老夫妇独立生活的占 24.16%,单身老人独自生活的占 25.34%,其他占 0.18%。与 2010 年六人普相比,与子女亲属一起生活的占比提高了 8.17 个百分点,一对老夫妇独立生活占比提高了 1.59 个百分点,单身老人独自生活的占比降低了 8.89 个百分点。

第五章 受教育状况

人口受教育程度是一个地区总体文化素质的重要衡量指标,也是一个地区经济发达程度的重要体现。近十年来,随着我市教育投入的不断增加,义务教育得到普及,文盲人口比例下降,具有大专及以上学历受教育水平的人口数量大幅增加,占比也不断上升,全市人口受教育程度和劳动者文化素质整体水平有了明显提高。

一、人均受教育程度

1. 劳动力素质明显提升。普查数据显示,全市 16-59 岁劳动年龄人口为 491.29 万人,比 2010 年增加 103.84 万人,劳动年龄人口平均受教育年限达到 10.43 年,比 2010 年提高了 1.04 年。从各县(市、区)看,劳动者素质总体平衡,其中市区劳动者素质相对最高,平均受教育年限为 11.10 年,比全市高 0.67 年;永康和武义劳动者平均受教育年限相对较低,分别为 9.77 年和 9.83 年,低于全市水平。男性劳动人口受教育年限 10.52 年,略高于女性 0.19 年,各县(市、区)中,婺城区是唯一一个女性劳动人口受教育年限略高于男性的地区。

表 5-1 劳动力人口分地区平均受教育年限情况

地 区	平均受教育年限(年)		
	合计	#男性	女性
金华市	10.43	10.52	10.33
市 区	11.10	11.05	11.14
#婺城区	11.53	11.48	11.59
金东区	10.29	10.30	10.27

地区	平均受教育年限(年)		
	合计	#男性	女性
武义县	9.83	9.95	9.69
浦江县	10.12	10.36	9.85
磐安县	10.29	10.57	9.99
兰溪市	10.25	10.53	9.97
义乌市	10.55	10.67	10.40
东阳市	10.38	10.49	10.27
永康市	9.77	9.78	9.76

2. 高学历人口大幅增长。2020年我市受过高中及以上教育的人口达到204.71万人,比2010年“六人普”时增加93.23万人,增长83.6%;占全市总人口的比重达到29.0%,比2010年提高8.2个百分点。其中,具有高中文化程度人口110.25万人,年均增长4.0%;占总人口的15.6%,比2010年提高1.7个百分点。大学专科文化程度人口56.44万人,年均增长9.42%;占总人口的8.0%,比2010年提高3.7个百分点。大学本科及以上文化程度人口38.01万人,年均增长10.46%;占总人口的5.4%,比2010年提高2.8个百分点。初中及以下文化程度人口比重下降,其小学和初中文化程度人口占总人口比重分别比2010年下降了4.2和2.4个百分点。总体呈现学历越高,人口增长越快的发展态势。

表5-2 受教育程度人口构成情况

文化程度	2020年		2010年		年均增长(%)
	人口(万人)	比重(%)	人口(万人)	比重(%)	
总人口	705.07	100.0	536.16	100.0	2.78
3岁及以上合计	685.79	97.3			
未上学	27.13	3.8			
学前	23.89	3.4			

文化程度	2020年		2010年		年均增长 (%)
	人口 (万人)	比重(%)	人口 (万人)	比重(%)	
小学	163.78	23.2	147.06	27.4	1.08
初中	266.28	37.8	215.58	40.2	2.13
高中	110.25	15.6	74.48	13.9	4.00
专科	56.44	8.0	22.94	4.3	9.42
本科及以上学历	38.01	5.4	14.06	2.6	10.46

3.高学历人口地区分布相对平衡。全市大专及以上学历文化程度人口94.45万人,每万人拥有大专及以上学历文化程度人口1340人,其中专科801人,本科及以上学历539人。从各县(市、区)看,义乌市大专及以上学历文化程度人口27.37万人,占全市的29.0%,居全市首位,其次是婺城区,大专及以上学历文化程度人口22.77万人,占全市的23.4%。从拥有大专及以上学历文化程度人口密度看,婺城区最高,每万人拥有大专及以上学历文化程度人口2306人,是全市的1.72倍,比第二位的义乌市多834人。永康和武义每万人拥有大专及以上学历文化程度人口居全市末二位,仅为851人和914人,其余县(市、区)每万人拥有大专及以上学历文化程度人口在1000-1250人之间,相对平衡。

表5-3 全市及各县市区大专及以上学历人数情况

地区	受教育程度人口(万人)			每万人拥有受教育程度人口		
	大专及以上	#专科	#本科及以上	大专及以上	#专科	#本科及以上
金华市	94.45	56.44	38.01	1340	801	539
市区	28.20	15.61	12.59	1926	1066	860
#婺城区	22.07	11.98	10.09	2306	1252	1054
金东区	6.13	3.63	2.50	1209	715	494
武义县	4.23	2.63	1.60	914	569	345

地 区	受教育程度人口(万人)			每万人拥有受教育程度人口		
	大专及以上	#专科	#本科及以上	大专及以上	#专科	#本科及以上
浦江县	4.96	2.91	2.04	1076	632	443
磐安县	1.85	1.05	0.80	1044	590	454
兰溪市	6.17	3.34	2.83	1074	582	493
义乌市	27.37	17.79	9.58	1472	957	515
东阳市	13.47	7.98	5.49	1238	734	504
永康市	8.21	5.14	3.07	851	533	319

二、基础教育

高等教育发展较快。随着义务教育普及以及优化均衡教育资源,学校规模扩大,但数量总体有所减少,2020年末,全市共有学校1936所,比2010年减少了434所,主要是小学和幼儿园减少,分别减少了72所和368所,而高等学校和普通中学则分别增加了3所和19所。在校学生数117.43万人,比2010年增加16.25万人,增长16.1%,其中高等院校在校学生数由2010年的7.67万人增加到11.23万人,增长了46.3%。

表5-4 学生在校人数情况

类 别	2020年		2010年		在校生人数增长(%)
	学校数(家)	在校生数(万人)	学校数(家)	在校生数(万人)	
全市合计	1936	117.43	2370	101.18	16.1
#高等院校	11	11.23	8	7.67	46.3
普通中学	260	27.35	241	25.82	5.9
小学	384	43.60	456	36.85	18.3
幼儿园	1236	26.19	1604	22.36	17.1

三、人口文盲率

文盲人口是15岁及以上不识字的人口,人口文盲率是15岁及以上

不识字的人口占全市总人口的比重,是衡量一个国家或地区基础教育普及程度的重要指标。2020年全市文盲人口为20.64万人,比2010年减少7.33万人,文盲率由5.22%下降为2.93%,下降2.29个百分点。

1.文盲人口逐年减少。随着基础教育不断普及,文盲人口随着年龄大小呈下降态势。文盲人口主要集中在中老年人群,其中65岁及以上文盲人口为14.17万人,占全市文盲人口的68.6%,文盲率高达17.34%;60-64岁文盲率为6.05%;60岁以下的人口文盲率已明显降低,其中60-64岁文盲率为6.05%;八十年代以后出生的人口文盲率已不足1%,九十年代以后出生的人口文盲率已不足0.2%,除了几个特殊人群,已基本消灭文盲。随着老年人口的自然淘汰,文盲率将进一步降低。

2.女性文盲人口高于男性。15岁及以上不识字的人口中,女性文盲人口16.14万人,占全市文盲人口的四分之三强,达78.2%,是男性的3.59倍,女性文盲人口主要集中在中老年,主要原因是八十年代前女性受教育待遇比男性差,机会不均等。进入八、九十年代后,随着男女教育均等化,女性文盲人口趋于比男性少的态势,15-19岁、20-24岁、25-29岁的女性文盲人口分别仅为男性的64%、79%和95%。

表5-5 文盲人口分年龄情况

年 龄	常住人 口(万人)	文盲人 口(人)	#男性	女性	文盲率 (%)	文盲人口性 别比(男性 为100)
15岁及以上	604.21	206434	45020	161414	2.93	359
15-19岁	33.68	579	353	226	0.17	64
20-24岁	44.36	677	378	299	0.15	79
25-29岁	56.54	961	493	468	0.17	95
30-34岁	70.16	1867	750	1117	0.27	149
35-39岁	58.54	2880	895	1985	0.49	222
40-44岁	57.98	5601	1448	4153	0.97	287
45-49岁	61.19	9198	2267	6931	1.50	306

年 龄	常住人 口(万人)	文盲人 口(人)	#男性	女性	文盲率 (%)	文盲人口性 别比(男性 为 100)
50-54岁	60.83	12257	3262	8995	2.01	276
55-59岁	48.00	11837	2776	9061	2.47	326
60-64岁	31.21	18870	3897	14973	6.05	384
65岁及以上	81.71	141707	28501	113206	17.34	397

3.地区间文盲率存在差异。义乌、兰溪和东阳文盲人口总量居全市前三位,文盲人口3.40万、3.38万和2.99万人,分别占全市的16.5%、16.4%和14.5%,磐安县由于常住人口最少,文盲人口也最少。从文盲率看,义乌市人口文盲率最低,为1.83%;兰溪市人口文盲率5.89%,比全市高2.96个百分点,居全市首位,是义乌市的3.2倍;浦江县和磐安县的人口文盲率均超过4%,也居于全市较高水平。

表5-6 文盲人口分地区情况

地 区	文盲人数(万人)			文盲率(%)		
	合计	#男性	女性	合计	#男性	女性
金华市	20.64	4.50	16.14	2.93	1.42	5.62
市 区	4.16	1.07	3.09	2.84	1.63	5.11
#婺城区	2.98	0.79	2.19	3.12	1.88	5.48
金东区	1.18	0.28	0.90	2.33	1.20	4.40
武义县	1.84	0.44	1.40	3.98	2.10	7.61
浦江县	1.90	0.36	1.54	4.11	1.74	8.05
磐安县	0.72	0.14	0.58	4.07	1.83	7.81
兰溪市	3.38	0.77	2.61	5.89	3.06	10.61
义乌市	3.40	0.73	2.66	1.83	0.85	3.60
东阳市	2.99	0.49	2.50	2.74	1.03	5.52
永康市	2.26	0.50	1.76	2.34	1.14	4.66

第六章 少数民族

一、少数民族人口总量

近年来,随着我市经济社会发展加快,外来人口大量涌入,外来人口中少数民族亦明显增加。第七次人口普查结果显示,我市少数民族人口为43.12万人,比2010年第六次人口普查时增加了24.88万人,十年间增长了136.4%,少数民族人口占比也由3.4%提高到6.12%,除了门巴族外,其他54个少数民族都有在我市生活。

我市各少数民族的人口数量差异非常大,人口最多的少数民族人口数达到11.86万人,最少的少数民族人数不足10人,其中10万人以上的有2个少数民族,分别是苗族和布依族,1万至10万人的少数民族有6个,分别是土家族、彝族、侗族、回族、壮族和畲族。

表6-1 千人以上少数民族

民族	人口数(万人)	民族	人口数(万人)
苗族	11.86	黎族	0.43
布依族	11.68	白族	0.41
土家族	3.77	瑶族	0.36
彝族	3.40	哈尼族	0.26
侗族	2.51	满族	0.25
回族	1.67	蒙古族	0.18
壮族	1.41	维吾尔族	0.17
畲族	1.37	傣族	0.14
仡佬族	0.76	佤族	0.11

民族	人口数(万人)	民族	人口数(万人)
水族	0.52	佤族	0.10
朝鲜族	0.44		

二、少数民族来源及分布

我市的少数民族以外来为主,外来少数民族占全部人数的93.64%,比六人普提高了3.71个百分点。从流入的来源看,贵州省是少数民族的主要来源地,人数达到了28.5万人,占全部少数民族的66.09%,其次是云南省2.95万人,占全部少数民族的6.84%,第三位是湖南省2.69万人,占全部少数民族的6.24%,来自这三省的少数民族人数占全部的79.17%。

从少数民族的分布看,义乌市、永康市、东阳市是少数民族的主要聚居地,三地合计占全市的63.45%。从外来少数民族来看,这三个市也是外来少数民族的主要流入地。

表6-2 分地区少数民族人数

地区	少数民族数 (万人)	外来少数民族数 (万人)	占比(%)
金华市	43.12	40.38	93.64
婺城区	4.11	3.58	87.17
#开发区	2.55	2.34	91.71
金东区	3.06	2.95	96.50
兰溪市	1.12	0.77	69.31
义乌市	11.57	11.14	96.21
东阳市	7.03	6.79	96.57
永康市	8.76	8.57	97.84
武义县	4.61	3.85	83.49
浦江县	2.58	2.49	96.69
磐安县	0.29	0.24	82.94

三、少数民族年龄及性别构成

我市的少数民族以外来人员为主,因此年龄结构也是以青壮年为主,15至49岁人员占76.27%。与六人普相比,15-49岁人员占比减少,50-59岁人员占比增加。分性别看,男性占55.93%,女性占44.07%。

表6-3 少数民族人数分年龄性别情况

年龄段	全部		男性		女性	
	人数 (万人)	占比 (%)	人数 (万人)	占比 (%)	人数 (万人)	占比 (%)
合计	43.12	100.00	24.12	100.00	19.01	100.00
0-14岁	6.05	14.04	3.32	13.75	2.74	14.41
15-49岁	32.89	76.27	18.60	77.14	14.29	75.17
50-59岁	3.50	8.11	1.86	7.69	1.64	8.62
60岁以上	0.68	1.58	0.34	1.42	0.34	1.80

四、少数民族受教育情况

在3周岁及以上少数民族人口中,小学及以下占37.05%,比六人普降低了3.65个百分点;初中占51.56%,比六人普提高了0.76个百分点;高中占8.07%,比六人普提高了1.67个百分点;大专及以上占3.31%,比六人普提高了1.21个百分点。分性别看,男性受教育程度明显比女性高。

表6-4 少数民族受教育程度结构情况

文化程度	全部(%)	男性(%)	女性(%)
小学及以下	37.05	32.45	42.93
初中	51.56	55.79	46.17
高中	8.07	8.77	7.17
大专	2.17	2.06	2.33
本科及以上	1.14	0.93	1.40

五、少数民族就业情况

从长表调查情况看,少数民族从事的行业门类主要集中在制造业,

占71.18%，其中金属制品业占15.73%，文教、工美、体育和娱乐用品制造业占9.34%；其次是批发零售业，占9.44%；第三是建筑业，占7.08%。与六人普相比，制造业就业人数占比有所下降，批发零售业占比大幅上升，交通运输、仓储和邮政业占比提升至第四位。

第七章 迁移流动

人口迁移是指人口居住地与户口登记地不相一致的现象,简称“人户分离”现象。按其迁移范围来分可以分为金华市内部迁移人口和外部迁移人口,本章在没有特别指明情况下外来外出口均指金华市外部迁移人口。

一、外来人口

近年来,我市经济保持了健康较快增长,经济结构进一步优化,就业岗位不断增加,吸引了大量外来人口,这些分布在各行各业、从事各种职业的外来人员以自己的辛勤劳动,为金华经济社会发展作出了重要贡献。第七次人口普查资料显示,全市外来人口呈现总量较大、区域差异明显等基本特征。

(一)外来人口基本情况

金华市第七次人口普查资料显示,全市外来人口总量为253.95万人,占全市常住人口的36.02%,比六人普增加了118.04万人,占比提高了10.67个百分点。各县市区的外来人口数量相差极大,最多的义乌达101.85万人,最少的磐安只有1.63万人。

表7-1 各县市区外来人口情况

地区	常住人口(万人)	常住外来人口(万人)	占比(%)
金华市	705.07	253.95	36.02
婺城区	95.71	25.38	26.52
#开发区	47.79	14.71	30.78
金东区	50.69	18.43	36.36
兰溪市	57.48	5.42	9.43

地区	常住人口(万人)	常住外来人口(万人)	占比(%)
义乌市	185.94	101.85	54.78
东阳市	108.80	35.71	32.82
永康市	96.42	38.95	40.40
武义县	46.25	15.51	33.54
浦江县	46.07	11.07	24.03
磐安县	17.72	1.63	9.20

(二)市外人口来源

从外来人口的来源看,来源地更趋集中,西部地区占了主要部分,来自省内其他地市人口占比提高。在所有外来人口中,来自贵州的人口最多,达到了60.01万人,占25.21%,其次是省内其他地市35.38万人,占13.93%,其他人口数超过20万人还有江西(32.66万人)、河南(31.83万人)、安徽(24.08万人),分别占12.86%、12.53%和9.48%。与2010年第六次人口普查外来人口来源地相比,有了显著变化,2010年外来人口来源地前五名分别为贵州(19.52%)、江西(17.56%)、安徽(10.9%)、省内其他地市(9.93%)、河南(9.67%)。

表7-2 外来人口来源地前五名比较

位 次 普 查	一	二	三	四	五
七人普	贵州 (25.21%)	省内其他地 市(13.93%)	江西 (12.86%)	河南 (12.53%)	安徽 (9.48%)
六人普	贵州 (19.52%)	江西 (17.56%)	安徽 (10.9%)	省内其他地 市(9.93%)	河南 (9.67%)

(三)外来人口结构特征

1.外来人口以“劳动力年龄”人口为主,男性比例较高。外来人口中

男性人数高于女性人数,这与外来人口从事的行业有关。从性别比来看,全市总人口男女性别比例分别为52.71%和47.29%;外来人口中,男女性别比例较高,男性达到57.13%,女性为42.87%。(见表7-3)。

表7-3 人口性别比例构成(%)

性别	男	女
常住人口	52.71	47.29
外来人口	57.13	42.87

外来人口年龄选择机制表现非常明显(见表4),外来人口以15-44岁年龄段为主,该年龄段的外来人员占外来人口总人数的比例高达66.17%,比全市常住人口的45.57%高出20.6个百分点,0-14岁的低年龄段的人口比重比常住人口低3.38个百分点。

表7-4 人口的年龄构成(%)

年龄组	常住人口	外来人口	相差
0-14岁	14.30	10.92	-3.38
15-24岁	11.07	16.81	5.74
25-34岁	17.97	28.33	10.36
35-44岁	16.53	21.00	4.47
45-54岁	17.31	16.71	-0.60
55-64岁	11.24	4.87	-6.37
65岁及以上	11.59	1.35	-10.24

2.外来人口的高层次文化水平比例较低。外来人口中,小学以下文化水平人口比重低于常住人口,初中文化水平比常住人口高(见表7-5)。但是具有较高文化水平即大学专科及以上文化水平的外来人口比重比常住人口低,扣除高校在校学生的因素,这个比例则更低。

表 7-5 3 周岁及以上人口受教育程度(%)

受教育程度	外来人口	常住人口
合计	100.00	100.00
未上过学	2.19	3.96
学前教育	2.82	3.48
小学	21.86	23.88
初中	49.50	38.83
高中	13.56	16.08
大学专科	6.63	8.23
大学本科	3.2	5.19
研究生及以上	0.25	0.35

3.外来人口的外来原因以工作就业为主。在外来人口众多的离开户口登记地的诸多原因中,工作就业的占了81.36%,其次是随同离开或投亲靠友,占9.03%,学习培训占5.14%(见表7-6)。

表 7-6 外来人口离开户口登记地原因构成(%)

迁移原因	比重	迁移原因	比重
工作就业	81.36	婚姻嫁娶	0.58
学习培训	5.14	照料孙子女	1.02
随同离开/投亲靠友	9.03	为子女就学	0.13
拆迁/搬家	0.73	养老/康养	0.16
寄挂户口	0.03	其他	1.80

4.外来人口从事的行业以制造和批发零售业为主。从外来人员所从事的行业来看,外来人员主要集中在制造业,占了53.28%;其次是批发零售业,占18.6%,建筑业占8.7%,交通运输、仓储和邮政业5.63%,住宿餐饮业占4.27%,居民服务、修理和其他服务业占2.72%。在金融业、房地产业、科学研究、技术服务和地质勘查业、水利、环境和公共设施管理业、教育、卫生、社会保障和社会福利、文化、体育和娱乐业、公共管理和社会组织等对从业者的学历要求较高,技术要求较高的行业,外来人

口相对较少。与六人普相比,制造业占比下降明显,交通运输、仓储和邮政业占比上升。外来人口行业结构的具体情况将促使不同产业部门在资源配置方面进行升级,在现阶段社会结构变迁和社会主义现代化进程中具有重要的进步意义。

5.外来人口的职业以生产运输设备操作人员及有关人员为主。从外来人员的职业分布来看,主要是以生产运输设备操作人员及有关人员为主,占57.82%,商业、服务业人员占34.03%,专业技术人员占3.68%,比全市常住人口相比,生产制造及有关人员高了14.51个百分点,其他职业均低于全市常住人口水平(见表7-7)。

表7-7 人口分职业比重(%)

职 业	外来人口	常住人口
合 计	100.00	100.00
国家机关、党群组织、企事业单位负责人	1.85	2.78
专业技术人员	3.68	7.62
办事员及有关人员	2.11	5.18
商业、服务业人员	34.03	35.79
农林牧渔水利生产人员	0.48	5.28
生产、运输设备操作人员及有关人员	57.82	43.31
不便分类的其他从业人员	0.02	0.03

二、市内县域迁移人口

由于各县市间经济发展的不平衡,一方面政府加强招商引资,吸引外来人口,另一方面人们为了更好的生活,获取更大的财富,而又不愿远离家乡,因而在市内县级流动人口也是有很大一部分人。

(一)市内县域迁移人口概况

市内县域迁移人口共计22.08万人,其中流出人口最多的是兰溪市5.49万人,其次是金东区2.82万人,第三是婺城区2.62万人;而流入人口最多是婺城区7.66万人,义乌市5.25万人,金东区3.49万人。单就县际

流动来看,兰溪市外出居住到婺城区的人口最多,达2.53万人,其次是金东区外出到婺城区1.89万人,第三是兰溪市外出至义乌市,1.72万人。

表7-8 市内县域常住人口迁移情况

地区	市内县外 外出合计	婺城区	金东区	兰溪市	义乌市	东阳市	永康市	武义县	浦江县	磐安县
合计	22.08	7.66	3.49	0.48	5.25	2.58	1.10	0.79	0.43	0.29
婺城区	2.62		1.50	0.19	0.48	0.15	0.12	0.10	0.04	0.03
金东区	2.82	1.89		0.05	0.63	0.09	0.07	0.06	0.03	0.01
兰溪市	5.49	2.53	0.64		1.72	0.23	0.14	0.05	0.16	0.02
义乌市	1.90	0.48	0.45	0.06		0.68	0.05	0.03	0.13	0.01
东阳市	2.15	0.67	0.22	0.04	0.81		0.15	0.04	0.03	0.18
永康市	1.74	0.61	0.22	0.03	0.20	0.16		0.47	0.01	0.03
武义县	1.83	0.74	0.23	0.03	0.29	0.10	0.43		0.02	0.01
浦江县	1.26	0.34	0.11	0.06	0.65	0.06	0.03	0.01		0.00
磐安县	2.26	0.41	0.11	0.02	0.47	1.10	0.12	0.02	0.01	

(二) 市内县域流动人口结构特征

1. 市内县域间流动人口外出原因以务工经商为主。从流出人口的外出原因来看,工作就业是主因,占总流出人口的57.28%,其次为学习培训,占12.72%,而随同离开或投亲靠友的占10.29%。由此可见,县域间流动人口主要是为了追求更多财富而离开户口登记地,另外,举家搬迁的也有很大的一部分。而学习培训的人主要集中在金华市区和义乌,说明学习培训离开户口登记地的原因:一是上金华的高等院校就学,二是随父母举家搬迁,就近学习。

表7-9 市内县域常住人口离开户口登记地原因构成(%)

迁移原因	比重	迁移原因	比重
工作就业	57.28	婚姻嫁娶	3.07
学习培训	12.72	照料孙子女	2.37

迁移原因	比重	迁移原因	比重
随同离开/投亲靠友	10.29	为子女就学	0.80
拆迁/搬家	8.01	养老/康养	1.09
寄挂户口	0.31	其他	4.08

2.市内县域间流动人口以从事批发零售业和制造业为主。就业的流动人口从事的行业前三位为批发零售业(27.86%)、制造业(24.01%)、建筑业(7.61%),其后为住宿和餐饮业(6.22%),教育(4.8%)。

第八章 人口老龄化

自新中国成立以来,随着人民生活水平的提高和医疗卫生保健事业的发展,死亡率率先下降;实行了计划生育政策后,生育率与死亡率一样开始迅速下降,人口年龄结构类型发生了转变,人口出现老化。国际上通常把60岁以上的人口占总人口比例达到10%,或65岁以上人口占总人口的比重达到7%作为国家或地区进入老龄化社会的标准。按照这个标准,金华市已成为人口老龄化程度较高的地市之一。

一、现状和特点

1990年第四次人口普查时,全市65岁及以上老年人口占总人口的比重为6.9%,人口年龄结构处于“成年型”。2000年第五次人口普查时,全市65岁及以上老年人口占总人口的比重为8.8%,人口年龄结构完全转变成为“老年型”。2020年,我市65岁及以上人口的比重为11.59,老少比为81.02%(见表8-1),和2010年相比,我市的人口老龄化程度不断提高。

表8-1 人口年龄结构类型划分标准及金华市人口年龄结构变化情况

类别	划分标准			普查年份			
	年轻型	成年型	老年型	1990	2000	2010	2020
老年人口比重 (65岁及以上)(%)	4以下	4-7	7以上	6.9	8.8	9.1	11.59
少儿比重 (0-14岁)(%)	40以上	30-40	30以下	24.5	18.3	14.2	14.3
老少比	15以下	15-30	30以上	28.4	48.1	64.0	81.02

(一) 老龄人口总量大, 增速快

2020年, 全市60岁及以上人口高达112.92万人, 占全市总人口的16.02%, 其中65岁及以上人口81.71万人, 占全市总人口的11.59%。在全省11个地市中, 我市65岁及以上人口占总人口比重居全省第11位, 比全省平均水平13.27%低1.68个百分点。

与2010年相比, 十年间全市总人口增长了31.50%, 而60岁及以上人口增长了55.95%, 其中65岁及以上人口增长了67.4%(见表8-2), 老年人口的增长速度远高于总人口的增长速度。

表8-2 金华市常住人口及老龄人口人数及增长情况

年份	常住人口		60岁及以上人口		65岁以上人口	
	人数 (万人)	同比增 长(%)	人数 (万人)	同比增 长(%)	人数 (万人)	同比增 长(%)
2000	457.19	-	56.23	-	40.30	-
2010	536.16	17.27	72.41	28.77	48.81	21.12
2020	705.07	31.50	112.92	55.95	81.71	67.40

(二) 老年抚养比提高

人口老龄化导致老年抚养比的不断增加。按60岁及以上人口为老年人口、15-59岁为劳动年龄人口口径计算, 2020年金华市总抚养比为43.51%, 其中少儿抚养比为20.53%, 老年抚养比为22.98%, 老年抚养比已经超过少儿抚养比; 若按65岁及以上人口为老年人口、15-64岁为劳动年龄人口口径计算, 2020年金华市总抚养比为34.94%, 老年抚养比为15.64%, 比少儿抚养比低3.66个百分点。

表8-3 金华市人口抚养比的变化

年份	总抚养比		老年抚养比		少儿抚养比	
	≥60	≥65	≥60	≥65	≥60	≥65
2000	44.12	37.23	17.73	12.10	26.40	25.14
2010	38.38	30.43	18.69	11.87	19.69	18.56

年份	总抚养比		老年抚养比		少儿抚养比	
	≥60	≥65	≥60	≥65	≥60	≥65
2020	43.51	34.94	22.98	15.64	20.53	19.30

(三) 高龄化趋势明显, 百岁老人增多

2020年, 全市60-69岁人口占60岁及以上老年人口的比重为54.91%, 比2000年下降1.1个百分点; 70-79岁人口占60岁及以上老年人口的比重为30.09%, 比2000年下降3.68个百分点; 而80岁及以上高龄人口占老年人口比重为14.97%, 分别比2000年和2010年上升了4.76和1.08个百分点。由此可见, 老年人口呈高龄化趋势。百岁老人也大幅增加, 2000年和2010年全市百岁老人分别为25人和89人, 2020年达到267人, 分别增长了10.68倍和3倍。

表8-4 金华市60岁及以上老年人口的年龄构成

年龄	2000		2010		2020	
	人数 (万人)	比重 (%)	人数 (万人)	比重 (%)	人数 (万人)	比重 (%)
60-69岁	31.49	56.01	37.83	52.24	62.02	54.91
70-79岁	18.99	33.77	24.52	33.86	33.99	30.09
80岁及以上	5.74	10.21	10.06	13.89	16.91	14.97
其中: 百岁老人	0.003	0.004	0.01	0.01	0.03	0.03

(四) 老年人口性别比随年龄增高不断下降

由于女性人口的预期寿命高于男性人口, 老年人口中女性人口一般多于男性人口。根据第七次人口普查数据, 全市60-69岁的老年人口中, 男性比重略高于女性; 随着年龄的提高, 女性老年人口规模开始显著多于男性, 特别是95岁以上人口, 女性人口比男性人口多出近一倍。

表8-5 金华市60岁及以上老年人口分年龄和性别构成

	男性 (人)	女性 (人)	男性比重 (%)	女性比重 (%)	性别比
60-64岁	160264	151877	51.34	48.66	105.52
65-69岁	154228	153860	50.06	49.94	100.24
70-74岁	108137	111666	49.20	50.80	96.84
75-79岁	60014	60049	49.99	50.01	99.94
80-84岁	43781	47245	48.10	51.90	92.67
85-89岁	24405	32322	43.02	56.98	75.51
90-94岁	6925	11032	38.56	61.44	62.77
95-99岁	1070	2096	33.80	66.20	51.05
100岁及以上	88	179	32.96	67.04	49.16

二、城乡和地区差异

人口老龄化的程度是由人口的出生、死亡、迁移流动等因素决定的，它与社会经济发展的状况密切相关。由于自然条件、经济发展状况、医疗卫生设施、文化教育水平以及妇女生育水平等方面存在差异，全省城乡之间和各市之间的人口老龄化程度差异显著。

(一) 城乡差异

随着农村医疗水平的不断发展以及农村合作医疗保险制定的实施，再加上越来越多的年轻人前往城镇学习或打工，乡村的人口老龄化程度已高于城镇。2020年，乡村60岁及以上人口的比重比城镇高2.92个百分点，65岁及以上人口的比重高7.1个百分点(见表8-7)。

表8-6 金华市老龄人口的城乡构成

老年人口	城镇		乡村	
	人数(万人)	比重(%)	人数(万人)	比重(%)
60岁及以上人口	54.81	48.54	58.11	51.46
65岁及以上人口	37.95	46.45	43.76	53.55

(二)地区差异

2020年,磐安、兰溪等经济相对落后地区的老龄化程度最高,60岁及以上老年人口比重分别为24.56%和26.67%,义乌市、永康市、开发区的老年人口比重分别为10.25%、13.45%和13.51%,居全市的倒数一、二、三位。造成这种现象的主要原因是工业化和城市化发展带来的人口流动,经济相对落后地区的农村中青年人口外出流入到经济发达地区的城镇。

表8-7 各地老龄人口数及比重

地区	常住人口 (万人)	60岁及以上人口		65岁及以上人口	
		人数(万人)	比重(%)	人数(万人)	比重(%)
金华市	705.07	112.92	16.02	81.71	11.59
婺城区	95.71	16.04	16.76	11.31	11.81
#开发区	47.79	6.45	13.51	4.48	9.38
金东区	50.69	8.42	16.61	6.04	11.91
武义县	46.25	8.26	17.86	5.87	12.70
浦江县	46.07	8.81	19.13	6.48	14.06
磐安县	17.72	4.35	24.56	3.22	18.15
兰溪市	57.48	15.33	26.67	11.40	19.84
义乌市	185.94	19.07	10.25	13.47	7.25
东阳市	108.80	19.68	18.09	14.43	13.26
永康市	96.42	12.97	13.45	9.49	9.84

三、外来人口的影响

随着经济社会的发展和城乡统筹发展的稳步推进,金华对外来人员的吸引力越来越大。2020年,流入金华的市外常住人口高达253.95万人,占全市常住人口的36.02%。市外流入人口不仅数量大,年龄结构相对较年轻,以农民工为主的市外人口仍处于“年轻时进城、中年后返乡”的流动特点,延缓了本市人口老龄化的速度。2010年,本市户籍人口中

60岁及以上人口的比重为18.48%，比常住人口高2.46个百分点；而流入金华的市外常住人口中，60岁及以上人口的比重只占2.94%，96.11%的市外人口为15-59岁的劳动年龄人口，有效缓减了我市常住人口老龄化速度比重。

表 8-8 金华市户籍人口和市外人口的年龄构成

合计	户籍人口		市外人口	
	人数(万人)	比重(%)	人数(万人)	比重(%)
0-14岁	67891	1.11	21654	0.95
15-59岁	4912875	80.41	2194953	96.11
60岁及以上	1129238	18.48	67201	2.94

第九章 劳动与就业

一、劳动适龄人口状况

(一) 劳动适龄人口总量与分布

根据我国现行的劳动法规,劳动适龄人口是以男 16-59 岁,女 16-54 岁为划分标准的。据金华市第七次人口普查,2020 年全市劳动适龄人口为 461.71 万人,占全市常住人口的 65.48%,与 2010 年“六普”时相比,劳动力资源总量增加了 95.60 万人,增长 26.11%,占总人口的比重下降了 2.80 个百分点,劳动力资源呈增长态势。其中男性 257.96 万人,增加了 61.42 万人,增长 31.25%;女性 203.74 万人,增加了 34.18 万人,增长 20.16%。

义乌市的劳动适龄人口 135.11 万人,占义乌常住人口的比重达到 72.66%,为全市最高,高出全市平均水平 7.18 个百分点,同样义乌劳动适龄人口占全市劳动适龄人口的比重超过四分之一,达到了 29.26%。劳动适龄人口占常住人口比重相对较高的还有金东区、金华开发区和永康市,分别达到 65.98%、67.51%和 67.34%。磐安县的劳动适龄人口占常住人口的比重最低,仅为 55.05%,比全市的平均水平低了 10.43 个百分点,比最高的义乌市低了 17.61 个百分点。劳动适龄人口占常住人口的比重间差距明显,当前劳动适龄人口正在向经济相对发达的经济核心区域流动。

表 9-1 分地区劳动适龄人口及比重

单位:万人,%

地区	常住人口 (万人)	劳动适龄人口			劳动适 龄人口 占常住 人口比 重(%)	占全市 劳动适 龄人口 比重 (%)
		总计 (万人)	男性 (万人)	女性 (万人)		
金华市	705.07	461.71	257.96	203.75	65.48	100.00
婺城区	95.71	61.79	33.75	28.04	64.57	13.57
#开发区	47.79	32.27	17.61	14.65	67.51	6.78
金东区	50.69	33.45	19.22	14.23	65.98	7.19
武义县	46.25	29.13	16.61	12.52	62.99	6.56
浦江县	46.07	28.42	15.83	12.59	61.69	6.53
磐安县	17.72	9.75	5.35	4.40	55.05	2.51
兰溪市	57.48	31.12	17.26	13.86	54.14	8.15
义乌市	185.94	135.11	75.66	59.45	72.66	26.37
东阳市	108.8	68.00	37.28	30.72	62.51	15.43
永康市	96.42	64.93	37.00	27.93	67.34	13.68

(二) 劳动力资源结构

数据显示,我市劳动适龄人口中,16至24岁占15.57%,比“六普”时下降5.81个百分点;25岁至44岁占52.68%,比“六普”时下降1.08个百分点;45岁至59岁(其中女性45岁至54岁)占36.83%,比“六普”时上升11.96个百分点。我市劳动适龄人口中,大龄劳动力资源人口比重上升。未来很长的一段时期内我市也将面临老龄化的到来,退休年龄人员越来越多,劳动力结构更趋老化。

表 9-2 历次人口普查劳动适龄人口的年龄结构

单位:万人、%

年份	16-24岁	比重%	25-44岁	比重%	45-59岁	比重%
2000年	71.13	24.26	165.89	56.57	67.31	22.95
2010年	78.27	21.38	196.81	53.76	91.04	24.87
2020年	71.91	15.57	243.22	52.68	170.03	36.83

二、就业人口

数据显示,2020年我市就业人口占总人口的57.49%,比“六普”的62.04%下降了4.55个百分点;就业人口占16岁及上人口的67.71%,比“六普”的73.55%下降了5.84个百分点。

(一)就业人口年龄结构

与“六普”时相比,我市就业人口中,16-24岁组的比重下降了4.9个百分点,最佳劳动年龄人口25-39岁组的比重上升了2.4个百分点,40-45岁组比重上升了2.8个百分点,55岁及以上就业人口所占比重为13.0%,下降了0.5个百分点。就业人口中青少年人口比重下降,中老年人口比重上升,我市就业结构趋向大龄化。

表 9-3 就业人口年龄结构

单位:%

年份	总计	16-24岁	25-39岁	40-54岁	55岁以上
2000年	100	17.2	42.5	28.9	11.5
2010年	100	15.1	38.2	33.2	13.5
2020年	100	10.2	40.6	36.0	13.0

(二)就业人口文化素质

全市就业人口中,大学(大专及以上)文化程度占就业总人口的比重为17.94%,高中(含中专)占17.68%,初中占46.81%,小学占16.09%,未上过学的占1.47%。与“六普”时比,就业人员的总体文化素质有所提高,尤其是大学文化程度提高了8.92个百分点,高中提高了2.88个百分

点,初中、小学和未上过学分别下降了2.13、7.91和1.76个百分点。

表9-4 就业人口受教育结构

单位:%

年份	总计	大专及以上	高中	初中	小学	未上过学
2000年	100.00	3.50	12.43	44.37	31.97	7.74
2010年	100.00	9.02	14.80	48.94	24.00	3.23
2020年	100.00	17.94	17.68	46.81	16.09	1.47

大学(大专及以上)文化水平劳动者所占比重较高的行业主要有金融业(71.01%),教育(70.36%),卫生和社会工作(69.97%),公共管理和社会组织(63.86%),科学研究和技术服务业(60.27%),信息传输、软件和信息技术服务业(55.07%)。高中文化水平劳动者所占比重较高行业的主要有文化、体育和娱乐业(28.51%),房地产业(26.30%),批发和零售业(25.93%)。初中和小学文化程度占比较高的行业主要有制造业(56.72%),交通运输、仓储和邮政业(53.58%),建筑业(53.32%),住宿和餐饮业(53.11%),采矿业(52.08%)。

表9-5 按行业分的受不同教育程度人口构成

单位:%

行业	未上学	小学	初中	高中	专科以上
农、林、牧、渔业	5.77	40.90	42.23	8.91	2.19
采矿业	2.24	22.68	52.08	13.42	9.58
制造业	1.72	19.62	56.72	14.25	7.70
电力、热力、燃气及水生产和供应业	0.13	6.23	28.11	22.49	43.04
建筑业	1.41	21.89	53.32	13.69	9.69
批发和零售业	0.57	8.26	40.44	25.93	24.80
交通运输、仓储和邮政业	0.43	10.82	53.58	22.08	13.11
住宿和餐饮业	1.20	13.82	53.11	22.66	9.21
信息传输、软件和信息技术服务业	0.03	2.23	18.84	23.84	55.07

行业	未上学	小学	初中	高中	专科以上
金融业	0.11	1.40	11.42	16.06	71.01
房地产业	0.95	10.64	31.09	26.30	31.01
租赁和商务服务业	0.74	9.10	32.59	20.88	36.69
科学研究和技术服务业	0.19	3.59	17.14	18.80	60.27
水利、环境和公共设施管理业	4.79	29.36	34.16	13.32	18.37
居民服务、修理和其他服务业	2.37	15.24	48.28	23.61	10.51
教育	0.33	3.08	12.10	14.13	70.36
卫生和社会工作	0.59	4.84	11.99	12.61	69.97
文化、体育和娱乐业	0.38	5.28	35.62	28.53	30.19
公共管理、社会保障和社会组织	0.42	4.56	14.35	16.80	63.86

(三) 就业人口的产业分布和职业构成比

数据显示,金华就业人口正在逐步向第二、三产业转移。第一产业的就业人口占就业人口的总数的比重为5.34%,第二产业占50.32%,第三产业占44.34%,与“六普”时相比,第一产业降幅明显,下降了12.77个百分点,第二产业稳中有降,下降了1.68个百分点,第三产业提升明显,上升了15.46个百分点。

表9-6 就业人口的产业分布

单位:%

	第一产业	第二产业	第三产业
2000年	44.73	33.56	21.71
2010年	18.11	52.00	29.80
2020年	5.34	50.32	44.34

义乌市的一产比重全市最低仅为1.06%,兰溪市的比重全市最高为17.84%;婺城区的二产比重全市最低仅为30.80%,武义县的比重全市最高为64.75%;武义县的三产比重全市最低仅为18.76%,婺城区的比重全市最高为58.31%。分县(市、区)就业人员的产业分布情况还是从侧面

反映了各县(市、区)经济发展结构。

表9-7 分县(市、区)就业人员的产业分布

单位:%

地区	第一产业	第二产业	第三产业
金华市	5.34	50.32	44.34
婺城区	10.88	30.80	58.31
# 开发区	4.70	39.91	55.39
金东区	9.11	46.31	44.58
武义县	6.49	64.75	28.76
浦江县	5.88	60.73	33.39
磐安县	15.65	46.76	37.59
兰溪市	17.84	47.26	34.90
义乌市	1.06	43.45	55.50
东阳市	4.19	56.79	39.02
永康市	2.85	64.32	32.83

农林牧渔生产人员与“六普”相比有较大幅度的下降,下降了12.84个百分点;而社会生产服务和生活服务人员则增加很快,比“六普”时上升了16.36个百分点;其他职业从业人数趋于稳定;党的机关、国家机关、群众团体和社会组织、企业事业单位负责人,生产制造及有关人员所占的比重稳中有降,分别较“六普”下降了0.82和4.35个百分点;专业技术人员,办事人员和有关人员所占的比重稳中有升,分别较“六普”增长了0.95和0.71个百分点。

表9-8 就业人口的职业构成

单位:%

职业类别	2020年	2010年	2000年
1.党的机关、国家机关、群众团体和社会组织、企业事业单位负责人	2.78	3.60	1.33

职业类别	2020年	2010年	2000年
2.专业技术人员	7.62	6.67	4.63
3.办事人员和有关人员	5.18	4.47	3.31
4.社会生产服务和生活服务人员	35.79	19.43	13.33
5.农、林、牧、渔业生产及辅助人员	5.28	18.12	45.32
6.生产制造及有关人员	43.31	47.66	32.04
7.不便分类的其他从业人员	0.03	0.05	0.05

三、劳动参与率

国际标准的劳动年龄人口为15周岁及以上人口,可分为经济活动人口和非经济活动人口。非经济活动人口包括在读学生,丧失劳动能力的人,以及有劳动能力但不愿就业人群,因需照顾家庭而无法工作的人。劳动参与率是经济活动人口占常住人口的比重。

数据显示,我市15周岁以上常住人口的劳动参与率为66.43%,较“六普”时下降9.35个百分点。主要原因:一是人口老龄化导致适龄劳动人口的减少。二是年轻人受教育年限较十年前有一定增长,低龄劳动人口减少。

(一)劳动参与率地区结构

义乌市的劳动参与率最高,为72.57%,较“六普”下降9.20个百分点;而婺城区的劳动参与率最低,为59.39%,较“六普”下降10.65个百分点。

表9-9 分县(市、区)劳动参与率

单位:%

地区	2010年劳动参与率	2020年劳动参与率
金华市	75.78	66.43
婺城区	70.04	59.39
#开发区		61.31
金东区	73.94	67.76

地区	2010年劳动参与率	2020年劳动参与率
武义县	76.72	69.92
浦江县	76.88	63.50
磐安县	77.82	60.62
兰溪市	69.25	60.49
义乌市	81.77	72.57
东阳市	73.65	62.95
永康市	77.47	68.11

(二) 劳动参与率性别结构

数据显示,全市女性劳动参与率56.87%,较男性低了18.18个百分点。数据表明,虽然社会转型速度日益加快,为当代女性提供了各种各样的就业机会及就业岗位,但在现实生活中,女性在劳动就业方面仍处于弱势地位。

表9-10 分地区分性别劳动参与率

单位:%

地区	合计	男	女
金华市	66.43	75.05	56.87
婺城区	59.39	68.68	49.68
#开发区	61.31	69.94	51.90
金东区	67.76	76.45	57.53
武义县	69.92	78.54	60.05
浦江县	63.50	71.33	55.11
磐安县	60.62	70.74	50.03
兰溪市	60.49	70.49	50.23
义乌市	72.57	79.68	64.31
东阳市	62.95	71.98	53.53
永康市	68.11	77.26	57.33

(三) 未就业原因

我市未就业人口呈上升趋势,从未就业人口的结构看,因料理家务而未就业人口是未就业人口的主要群体,占全部未就业人群的32.06%;离退休占21.68%;未受教育占15.89%;丧失工作能力占8.27%。

表 9-11 分性别未就业原因

单位:%

	未受教育	离退休	料理家务	丧失工作能力	其他
男	20.89	24.90	10.57	10.27	33.38
女	12.69	19.62	45.86	6.99	14.84
合计	15.89	21.68	32.06	8.27	22.09

四、主要生活来源

数据显示,在15周岁以上人口中,主要生活来源依靠自身劳动收入的占66.96%,较“六普”时低5.11个百分点;依靠家庭其他成员供养的占17.71%,较“六普”时低3.10个百分点,依靠离退休或养老金的占7.89%,比“六普”时高4.63个百分点;依靠财产性收入的占1.35%,比“六普”时高了0.06个百分点。劳动性收入和家庭成员供养比例的降低以及离退休或养老金比例的升高,进一步说明了我市人口老龄化趋势。

表 9-12 15周岁以上人口主要生活来源构成情况表

单位:%

总计	劳动收入	离退休金/养老金	最低生活保障金	失业保险金	财产性收入	家庭其他成员供养	其他
100	66.96	7.89	0.94	0.03	1.35	17.71	5.11

第十章 住房状况

住房是人们生存和生活的基本条件,如果没有安定、舒适、美好的居住环境,也就不可能安下心来创业和发展。随着社会经济的发展,居住水平(包括住房面积、间数、设施和住房消费情况等)已经成为衡量人们生活质量的一项非常重要的内容。虽然普查数据中既包含了家庭户也包含了集体户,但绝大多数人口都以家庭户的形式居住和生活,所以本文的住房状况分析对象仅为金华市常住家庭户,未包括集体户的居住状况。

一、居住密度

(一)住房面积较为宽敞,人均住房面积超45平方米

金华市第七次人口普查数据显示:2010年,全市家庭户的户均住房面积为106.3平方米,户均住房间数为2.56间,人均住房面积为45.96平方米。户均住房面积和住房间数和2000年相当,人均住房面积比2000年增加3.96个平方米。

表10-1 家庭户户均住房面积和住房间数

年份	户均住房面积(平方米)	户均住房间数(间)	人均住房面积(平方米)	人均住房间数(间)
2020	106.3	2.56	45.96	1.11
2010	102.7	2.78	42.00	1.14

(来源:短表调查数据)

(二)家庭户中自有住房户达54.78%,租房户超四成

根据长表抽样调查数据,住房性质为租赁的家庭户比重超四成,达

到 42.14%。自有住房即住房性质为自建或购买的家庭户比重为 54.78%，比 2010 年的 68.68% 下降 13.9 个百分点。租赁的户均面积和户均间数分别为 34.02 平方米和 1.32 间，两项指标均远小于自有住房户，不到自有住房户的四分之一（见表 10-2）。

表 10-2 按家庭户的住房类型分的住房面积和间数情况

住房类型	家庭户比例(%)	户均住房面积(平方米)	户均住房间数(间)	人均住房面积(平方米)	人均住房间数(间)
租赁	42.14	34.02	1.32	17.50	0.68
自建或购买	54.78	159.14	3.51	57.32	1.26

（来源：长表抽样调查数据）

（三）城乡差异大，地区间发展不平衡

分城乡看，乡村户均住房面积超过 150 平方米，达到 151.61 平方米，是城镇户均住房面积 83.86 平方米 1.81 倍（见表 10-3）。其主要原因在于乡村家庭户自建住房比重高，而城镇家庭户租赁住房比重高，因此乡村的户均住房面积和间数都要大于城镇。

表 10-3 不同地区的住房面积和间数情况

单位：平方米、间

地区	户均住房面积(平方米)	户均住房间数(间)	人均住房面积(平方米)	人均住房间数(间)
乡村	151.61	3.25	63.87	1.37
城镇	83.86	2.22	36.72	0.97
婺城区	100.96	2.55	44.43	1.12
#开发区	86.99	2.26	39.32	1.02
金义新区	115.24	2.68	49.26	1.15
武义县	112.19	3.10	49.14	1.36
浦江县	121.78	2.75	49.28	1.11

地区	户均住房面积(平方米)	户均住房间数(间)	人均住房面积(平方米)	人均住房间数(间)
磐安县	150.19	3.27	69.09	1.50
兰溪市	169.16	3.40	67.95	1.37
义乌市	66.91	1.98	29.85	0.88
东阳市	142.52	2.81	60.20	1.19
永康市	85.37	2.35	37.27	1.03

(来源:长表抽样调查数据)

从各地的情况看,发展也不平衡。婺城区、金义新区、武义县、浦江县、磐安县、兰溪市和东阳市7地的户均住房面积均超过了100平方米,其他县(市、区)在100平方米以下;户均住房间数超过3间的只有武义县、磐安县和兰溪市3县市,其他7地均不到3间。户均住房面积最大的是兰溪市,为169.16平方米;户均住房面积最小的是义乌市,为66.91平方米,两地相差102.25平方米。(见表10-3)

从住房来源看,义乌市外来人口占比高,租赁住房占比全市最高,达到66.6%,自有住房比例仅为31.5%;而兰溪市租赁住房占比全市最低,仅为4.6%,自有住房比例却高达91.3%。(见表10-4)

表10-4 各地区家庭户的住房来源情况

单位:%

地区	租赁廉租房/公租房	租赁其他住房	购买新建商品房	购买二手房	购买原公有住房	购买经济适用房/两限房	自建住房	继承或赠与	其他
金华市	5.73	36.41	8.79	5.60	0.96	0.51	38.92	1.48	1.59
婺城区	3.35	31.26	17.54	13.60	2.23	0.49	29.08	0.90	1.57
#开发区	3.62	39.48	18.74	13.99	1.31	0.23	20.62	0.68	1.34
金义新区	6.39	26.84	9.49	4.77	0.44	1.30	47.39	1.79	1.60
武义县	6.35	33.07	7.77	6.70	0.79	0.68	40.98	1.72	1.93

地区	租赁廉租房/公租房	租赁其他住房	购买新建商品房	购买二手房	购买原公有住房	购买经济适用房/两限房	自建住房	继承或赠与	其他
浦江县	2.69	21.17	7.16	6.17	0.90	0.45	56.83	2.58	2.04
磐安县	0.69	13.08	6.23	2.64	0.47	0.12	71.45	3.36	1.97
兰溪市	1.02	3.57	15.31	6.95	1.80	0.28	66.93	2.73	1.42
义乌市	6.97	59.62	5.28	2.95	0.53	0.54	22.21	0.88	1.01
东阳市	6.65	29.54	7.88	3.91	0.57	0.26	47.87	0.88	2.44
永康市	9.12	39.34	5.59	4.10	0.96	0.55	36.74	2.14	1.46

(来源:长表抽样调查数据)

二、住房质量

住房的建筑层数、承重类型和建成年代能直接反映出住房的质量。根据第七次人口普查长表抽样调查数据,2020年,全市住房质量较高。

1、八成以上家庭户居住的仍是多层

2020年,全市83.61%的家庭户居住在多层楼房里,居住在平方的家庭户占9.49%,居住在高层楼房的家庭户占6.85%,居住在超高层的家庭户占0.04%。随着城市发展,一栋栋高层住宅拔地而起,成为住宅建设的主流,但是从数据看,我市高层和超高层住宅的居住比例仍然较低。全市10个县(市、区)中,超过一半的县(市、区)平房户比重均未超过10%,平房比例最高的是永康市,为15.51%,最低的是开发区,为5.28%。婺城区和开发区也是全市仅有的两个家庭户住在高层楼房超过10%的地区(见表10-5)。

表10-5 各地区家庭户住房的建筑层数构成

单位:%

地区	平房	多层 (7层及以下)	高层 (8-33层)	超高层 (34层及以上)
金华市	9.49	83.61	6.85	0.04

地区	平房	多层 (7层及以下)	高层 (8-33层)	超高层 (34层及以上)
婺城区	8.30	80.80	10.85	0.05
#开发区	5.28	82.06	12.56	0.10
金义新区	13.44	77.60	8.95	0.01
武义县	13.58	82.34	4.08	0.01
浦江县	6.82	86.53	6.43	0.22
磐安县	8.80	88.05	3.15	
兰溪市	13.74	80.99	5.27	0.01
义乌市	5.53	87.17	7.22	0.08
东阳市	7.90	85.60	6.49	
永康市	15.51	79.90	4.59	

(来源:长表抽样调查数据)

2、半数以上家庭户住房承重类型为钢及钢筋混凝土结构

全市家庭户住房承重类型为钢及钢筋混凝土结构或混合结构的分别为58.37%和32.03%,建筑质量较好。各市除磐安的建筑质量相对落后,住房承重类型为钢及钢筋混凝土结构或混合结构的家庭户占79.13%,其他各市都超过80%,最高的是义乌市,达95.61%(见表10-6)。

表 10-6 各地区住房的承重类型构成

单位:%

地区	钢及钢筋混凝土结构	混合结构	砖木结构	竹草土坯结构	其他结构
金华市	58.37	32.03	7.96	0.97	0.66
婺城区	63.37	30.19	4.69	1.20	0.55
#开发区	63.03	32.38	3.73	0.56	0.31
金义新区	58.63	28.00	11.83	0.90	0.64
武义县	43.88	41.80	10.67	2.03	1.62
浦江县	49.75	35.36	12.57	1.25	1.07

地区	钢及钢筋 混凝土结构	混合结构	砖木结构	竹草土坯 结构	其他结构
磐安县	41.98	37.15	18.83	0.79	1.26
兰溪市	39.79	42.43	15.21	1.76	0.81
义乌市	74.13	21.48	4.04	0.14	0.21
东阳市	49.49	44.00	5.04	0.70	0.78
永康市	56.36	30.27	10.93	1.73	0.70

(来源:长表抽样调查数据)

3、20世纪90年代以后建成的住房超过八成

我市住房建设发展迅速,新建住房比重较大。全市家庭户住房在90年代以后建成的占82.1%,2000年以后建成的占60.12%。各县(市、区)中,除浦江和永康外,有超过50%的家庭户住房在2000年以后建成;义乌市和开发区有超过90%的家庭户住房在90年代以后建成;金义新区和义乌市近十年新建住房户比重超过35%,分别达到35.25%和38.38%(见表10-7)。

表10-7 各地区家庭户住房的建成年代构成

单位:%

地区	1949 年以前	50年代	60年代	70年代	80年代	90年代	00年代	2010- 2014年	2015 年以后
金华市	1.89	0.79	1.52	3.43	10.28	21.98	30.49	16.48	13.14
婺城区	1.03	0.41	1.02	2.27	7.42	21.79	41.64	14.62	9.79
#开发区	0.90	0.24	0.70	1.37	4.66	21.40	44.55	15.89	10.29
金义新区	2.48	0.91	1.76	4.98	10.86	18.13	25.63	16.17	19.08
武义县	1.83	0.68	2.08	3.78	12.21	23.76	28.35	17.33	9.99
浦江县	3.73	1.32	2.61	7.53	14.47	24.25	23.49	12.84	9.77
磐安县	2.39	1.66	3.37	6.36	13.02	20.71	23.57	15.72	13.18
兰溪市	2.92	1.05	1.73	4.66	11.97	23.39	26.27	17.20	10.81
义乌市	1.08	0.30	0.73	1.80	5.47	17.35	34.87	19.90	18.48

地区	1949年以前	50年代	60年代	70年代	80年代	90年代	00年代	2010-2014年	2015年以后
东阳市	1.21	0.75	1.42	3.33	13.88	27.33	25.12	15.52	11.44
永康市	3.41	1.63	2.34	3.97	14.29	25.01	26.67	13.61	9.07

(来源:长表抽样调查数据)

三、住房设施

居住水平既反映在住房间数和人均住房面积上,也反映在住房的基本设施方面。金华经济状况良好,居民住房的基本生活设施达到了较好水平。全市97.2%的家庭户住房内有管道自来水,87.37%的家庭户有独立厨房,94.48%的家庭户有水冲式厕所,83.55%的家庭户有家庭自装热水器,92.2%的家庭户使用燃气或电为主要的炊事燃料。从各县(市、区)看,武义和磐安等经济相对欠发达地区的住房设施相对落后(见表10-8)。

表 10-8 各地区家庭户主要住房设施构成

单位:%

地区	独立厨房	管道自来水	炊事燃料用燃气	炊事燃料用电	炊事燃料用柴草	水冲式厕所	家庭自装热水器
金华市	87.37	97.20	79.82	12.38	3.54	94.48	83.55
婺城区	93.85	98.54	84.21	7.13	3.56	97.06	87.00
#开发区	93.10	98.97	84.03	8.63	1.79	98.15	85.77
金义新区	91.40	98.51	83.29	8.44	3.00	96.06	85.98
武义县	78.52	95.78	88.25	2.93	5.55	92.41	70.96
浦江县	89.64	97.21	93.25	2.30	2.02	94.05	80.56
磐安县	90.50	97.47	66.76	2.45	27.82	84.57	77.22
兰溪市	94.87	98.18	92.52	1.94	4.07	92.98	88.22
义乌市	89.09	97.95	61.89	32.26	0.63	97.16	90.04
东阳市	84.61	95.83	85.38	4.61	5.08	94.01	82.85
永康市	76.70	95.25	88.84	5.38	2.38	90.14	72.52

(来源:长表抽样调查数据)

四、住房困难户情况

全市住房平均水平较高,人均住房建筑面积在50平方米及以上的户占家庭户总数的26.6%,但人均住房面积在8平方米以下的住房困难户仍占全市家庭户总数的5.45%。从各县(市、区)看,永康市、武义县困难户住房比例较高,分别为10.1%和8.59%,需要继续加大保障性住房建设力度。

表 10-9 各地区住房困难户比例

单位:%

地区	家庭户户数	住房困难户户数	困难户比例
金华市	2830918	154151	5.45
婺城区	377314	15363	4.07
#开发区	194651	12112	6.22
金义新区	195230	6143	3.15
武义县	200628	17234	8.59
浦江县	182596	5071	2.78
磐安县	79138	291	0.37
兰溪市	224501	599	0.27
义乌市	748257	47053	6.29
东阳市	435653	23256	5.34
永康市	387601	39141	10.10

(来源:短表调查数据)

附表 1

各县市区乡镇街道常住人口

单位:人

地 区	常住人口	男	女	性别比 (女=100)
全 市	7050683	3716342	3334341	111.5
婺城区	957055	492226	464829	105.9
城东街道	31512	15195	16317	93.1
城中街道	19324	9172	10152	90.4
城西街道	8473	4419	4054	109.0
城北街道	55217	27103	28114	96.4
江南街道	35841	17533	18308	95.8
三江街道	137187	68608	68579	100.0
西关街道	83791	42868	40923	104.8
秋滨街道	100172	56420	43752	129.0
新狮街道	90641	42805	47836	89.5
罗店镇	24865	12763	12102	105.5
雅畈镇	21600	11292	10308	109.6
安地镇	11413	5762	5651	102.0
白龙桥镇	110950	61761	49189	125.6
琅琊镇	14474	7333	7141	102.7
蒋堂镇	17923	9336	8587	108.7
汤溪镇	43896	22901	20995	109.1
罗埠镇	25722	13222	12500	105.8
洋埠镇	10913	5776	5137	112.4
乾西乡	35210	18393	16817	109.4

地 区	常住人口	男	女	性别比 (女=100)
竹马乡	11006	5797	5209	111.3
长山乡	7127	3582	3545	101.0
箬阳乡	1516	775	741	104.6
沙畈乡	4890	2489	2401	103.7
塔石乡	5141	2634	2507	105.1
岭上乡	5254	2757	2497	110.4
莘畈乡	2581	1313	1268	103.6
苏孟乡	40416	20217	20199	100.1
金东区	506935	271492	235443	115.3
多湖街道	76805	40259	36546	110.2
东孝街道	60712	31447	29265	107.5
孝顺镇	138983	76608	62375	122.8
傅村镇	57222	31343	25879	121.1
曹宅镇	42375	22374	20001	111.9
澧浦镇	29918	15342	14576	105.3
岭下镇	15435	8234	7201	114.4
江东镇	14680	8105	6575	123.3
塘雅镇	28062	15350	12712	120.8
赤松镇	31177	16460	14717	111.8
源东乡	11566	5970	5596	106.7
武义县	462462	245677	216785	113.3
白洋街道	106989	58596	48393	121.1
壶山街道	59090	30127	28963	104.0
熟溪街道	67239	34619	32620	106.1
柳城畲族镇	20082	10023	10059	99.6
履坦镇	17457	9118	8339	109.3
桐琴镇	60954	33408	27546	121.3
泉溪镇	45229	24959	20270	123.1

地 区	常住人口	男	女	性别比 (女=100)
新宅镇	8261	4349	3912	111.2
王宅镇	22597	11741	10856	108.2
桃溪镇	10073	5097	4976	102.4
茭道镇	13967	7738	6229	124.2
大田乡	6650	3407	3243	105.1
白姆乡	6310	3284	3026	108.5
俞源乡	7031	3670	3361	109.2
坦洪乡	3304	1734	1570	110.5
西联乡	3400	1763	1637	107.7
三港乡	2112	1112	1000	111.2
大溪口乡	1717	932	785	118.7
浦江县	460726	240373	220353	109.1
浦南街道	53737	27840	25897	107.5
仙华街道	72797	39009	33788	115.5
浦阳街道	106992	53665	53327	100.6
黄宅镇	77799	41192	36607	112.5
白马镇	26573	13924	12649	110.1
郑家坞镇	14092	7624	6468	117.9
郑宅镇	31349	16726	14623	114.4
岩头镇	26918	14309	12609	113.5
檀溪镇	8889	4578	4311	106.2
杭坪镇	10000	5235	4765	109.9
大畈乡	4660	2512	2148	117.0
中余乡	7367	3797	3570	106.4
前吴乡	8468	4271	4197	101.8
花桥乡	3744	1907	1837	103.8
虞宅乡	7341	3784	3557	106.4
磐安县	177161	90275	86886	103.9

地 区	常住人口	男	女	性别比 (女=100)
安文街道	51994	25670	26324	97.5
新渥街道	31403	16449	14954	110.0
仁川镇	8693	4464	4229	105.6
大盘镇	4491	2328	2163	107.6
方前镇	6701	3493	3208	108.9
玉山镇	11317	5775	5542	104.2
尚湖镇	12910	6549	6361	103.0
冷水镇	7505	3928	3577	109.8
尖山镇	26081	13302	12779	104.1
双峰乡	2849	1461	1388	105.3
双溪乡	3272	1653	1619	102.1
窈川乡	1970	1004	966	103.9
九和乡	3027	1552	1475	105.2
盘峰乡	4948	2647	2301	115.0
兰溪市	574801	292973	281828	104.0
兰江街道	145624	73417	72207	101.7
云山街道	76403	38039	38364	99.2
永昌街道	34298	17596	16702	105.4
赤溪街道	14258	7343	6915	106.2
女埠街道	28463	14972	13491	111.0
上华街道	47674	23386	24288	96.3
游埠镇	27226	13853	13373	103.6
诸葛镇	18196	9205	8991	102.4
黄店镇	23598	12461	11137	111.9
香溪镇	24919	13015	11904	109.3
马涧镇	35010	18242	16768	108.8
梅江镇	29425	15341	14084	108.9
横溪镇	21467	11183	10284	108.7

地 区	常住人口	男	女	性别比 (女=100)
灵洞乡	15952	8149	7803	104.4
水亭畲族乡	14622	7494	7128	105.1
柏社乡	17666	9277	8389	110.6
义乌市	1859390	1002838	856552	117.1
稠城街道	92507	48622	43885	110.8
江东街道	272199	144340	127859	112.9
稠江街道	222707	122005	100702	121.2
北苑街道	242594	131653	110941	118.7
后宅街道	112059	60291	51768	116.5
城西街道	87878	48149	39729	121.2
廿三里街道	130992	71288	59704	119.4
福田街道	170160	92023	78137	117.8
佛堂镇	143035	76315	66720	114.4
赤岸镇	35591	18938	16653	113.7
义亭镇	75227	40454	34773	116.3
上溪镇	77052	41725	35327	118.1
苏溪镇	142285	77601	64684	120.0
大陈镇	55104	29434	25670	114.7
东阳市	1087950	560471	527479	106.3
吴宁街道	143426	70549	72877	96.8
南市街道	42978	22705	20273	112.0
白云街道	168903	87666	81237	107.9
江北街道	124600	65274	59326	110.0
城东街道	41585	21634	19951	108.4
六石街道	43597	22398	21199	105.7
巍山镇	58942	28782	30160	95.4
虎鹿镇	19946	9815	10131	96.9
歌山镇	33042	16330	16712	97.7

地 区	常住人口	男	女	性别比 (女=100)
佐村镇	12230	6203	6027	102.9
东阳江镇	11505	5565	5940	93.7
湖溪镇	30966	14968	15998	93.6
马宅镇	15713	7922	7791	101.7
千祥镇	34552	17256	17296	99.8
南马镇	92551	49748	42803	116.2
画水镇	53742	28418	25324	112.2
横店镇	153625	82130	71495	114.9
三单乡	6047	3108	2939	105.8
永康市	964203	520017	444186	117.1
东城街道	240688	131863	108825	121.2
西城街道	151491	83598	67893	123.1
江南街道	109106	55823	53283	104.8
石柱镇	41380	22271	19109	116.6
前仓镇	23757	12621	11136	113.3
舟山镇	16750	8864	7886	112.4
古山镇	82777	45095	37682	119.7
方岩镇	31273	16773	14500	115.7
龙山镇	45754	24496	21258	115.2
西溪镇	27281	14499	12782	113.4
象珠镇	49117	26193	22924	114.3
唐先镇	40244	21206	19038	111.4
花街镇	32803	18058	14745	122.5
芝英镇	71782	38657	33125	116.7

附表2

各县市区分年龄段常住人口

单位:人

年龄组	金华市		婺城区	
	常住人口	其中:男性	常住人口	其中:男性
总计	7050683	3716342	957055	492226
0-4岁	359592	190857	47671	24900
5-9岁	348638	189590	47464	25208
10-14岁	300340	164364	41475	21870
15-19岁	336786	184078	61792	31097
20-24岁	443601	245716	66864	33761
25-29岁	565387	311053	65463	34744
30-34岁	701572	379072	82996	43470
35-39岁	585432	313188	75526	38735
40-44岁	579771	305146	80394	41582
45-49岁	611948	316299	80157	42259
50-54岁	608330	312499	78828	41370
55-59岁	480048	245568	68042	35360
60-64岁	312141	160264	47329	24118
65-69岁	308088	154228	44344	21485
70-74岁	219803	108137	30296	14477
75-79岁	120063	60014	14529	6854
80-84岁	91039	43790	12910	5987
85-89岁	56744	24409	8063	3708
90-94岁	17957	6925	2479	1094
95-99岁	3166	1070	407	138
100岁及以上	237	75	26	9

续一

各县市区分年龄段常住人口

单位:人

年龄组	金东区		武义县	
	常住人口	其中:男性	常住人口	其中:男性
总计	506935	271492	462462	245677
0-4岁	24941	13097	24729	13050
5-9岁	23203	12237	24634	13108
10-14岁	18416	9858	19403	10045
15-19岁	27614	15605	15517	8749
20-24岁	32740	18422	23792	13707
25-29岁	38463	21784	33790	18415
30-34岁	49513	27388	43253	23294
35-39岁	41396	22516	35389	19242
40-44岁	42886	23033	37977	20331
45-49岁	43561	23376	41433	21737
50-54岁	43894	23514	44851	23700
55-59岁	36082	19092	35112	18736
60-64岁	23865	12394	23850	12527
65-69岁	23772	11997	22203	11183
70-74岁	16252	7848	15330	7730
75-79岁	8471	4187	8079	4059
80-84岁	6650	3117	6997	3356
85-89岁	3812	1546	4411	2008
90-94岁	1172	405	1476	611
95-99岁	215	71	216	78
100岁及以上	17	5	20	11

续二

各县市区分年龄段常住人口

单位:人

年龄组	浦江县		磐安县	
	常住人口	其中:男性	常住人口	其中:男性
总计	460726	240373	177161	90275
0-4岁	20613	11116	8842	4620
5-9岁	22076	12356	8385	4330
10-14岁	22833	12994	9076	4838
15-19岁	20424	11684	7552	3979
20-24岁	19477	10977	5868	3206
25-29岁	32583	17973	7818	4089
30-34岁	37348	19957	9013	4570
35-39岁	36498	19425	10109	4883
40-44岁	39870	20622	13310	6388
45-49岁	40878	20301	17339	8577
50-54岁	44119	22121	19823	10161
55-59岁	35869	18106	16508	8766
60-64岁	23345	11587	11360	5880
65-69岁	24444	11839	11400	5790
70-74岁	17674	8470	8590	4177
75-79岁	9645	4941	5238	2686
80-84岁	6731	3325	3955	1954
85-89岁	4551	1951	2201	1040
90-94岁	1461	539	661	304
95-99岁	271	87	104	31
100岁及以上	16	2	9	6

续三

各县市区分年龄段常住人口

单位:人

年龄组	兰溪市		义乌市	
	常住人口	其中:男性	常住人口	其中:男性
总计	574801	292973	1859390	1002838
0-4岁	25500	13291	99430	53417
5-9岁	24186	12800	89517	49885
10-14岁	26575	14272	68891	39156
15-19岁	24509	12554	80890	45790
20-24岁	21545	11393	152500	85123
25-29岁	25859	14043	204624	113022
30-34岁	33678	17475	244444	133962
35-39岁	32234	16165	184903	101469
40-44岁	41019	20350	152864	82520
45-49岁	47542	23730	155344	80887
50-54岁	62468	31525	137674	70551
55-59岁	56368	28699	97655	50079
60-64岁	39294	20557	55906	29208
65-69岁	42844	21875	51537	26550
70-74岁	31694	15709	36250	18452
75-79岁	17215	8763	19823	10276
80-84岁	12372	5922	14351	7168
85-89岁	7248	2930	9118	3968
90-94岁	2247	799	2989	1123
95-99岁	378	118	636	218
100岁及以上	26	3	44	14

续四

各县市区分年龄段常住人口

单位:人

年龄组	东阳市		永康市	
	常住人口	其中:男性	常住人口	其中:男性
总计	1087950	560471	964203	520017
0-4岁	56177	29725	51689	27641
5-9岁	56408	30497	52765	29169
10-14岁	49528	26796	44143	24535
15-19岁	52497	28560	45991	26060
20-24岁	55044	30614	65771	38513
25-29岁	80678	43934	76109	43049
30-34岁	100844	53241	100483	55715
35-39岁	86327	45143	83050	45610
40-44岁	85956	44185	85495	46135
45-49岁	96136	48190	89558	47242
50-54岁	95214	47166	81459	42391
55-59岁	76384	36978	58028	29752
60-64岁	52441	26042	34751	17951
65-69岁	51593	25470	35951	18039
70-74岁	38564	18844	25153	12430
75-79岁	23211	11344	13852	6904
80-84岁	16330	7770	10743	5191
85-89岁	10552	4463	6788	2795
90-94岁	3464	1294	2008	756
95-99岁	566	203	373	126
100岁及以上	36	12	43	13

浙江省及各地市第七次 人口普查主要数据公报^[1]

浙江省

根据《全国人口普查条例》和国务院的决定,我国以2020年11月1日零时为标准时点进行了第七次全国人口普查。在国务院第七次全国人口普查领导小组的统一领导和省、市、县(市、区)各级人民政府的精心组织下,在全体普查对象的支持配合下,经过广大普查工作人员的艰苦努力,人口普查主要阶段任务已圆满完成。现将快速汇总的主要数据公布如下:

一、总人口

全省常住人口^[2] 64567588人,与2010年第六次全国人口普查的54426891人相比,十年共增加10140697人,增长18.63%,年均增长1.72%。

二、户别构成

全省共有家庭户^[3] 25008606户,集体户1872244户,家庭户人口为58830838人,集体户人口为5736750人。平均每个家庭户的人口为2.35人,比2010年第六次全国人口普查的2.62人减少0.27人。

三、民族构成

全省常住人口中,汉族人口为62349874人,占96.57%;各少数民族人口为2217714人,占3.43%。与2010年第六次全国人口普查相比,汉族人口比重下降1.20个百分点;各少数民族人口比重上升1.20个百分点。

四、性别构成

全省常住人口中,男性人口为33680008人,占52.16%;女性人口为30887580人,占47.84%。总人口性别比(以女性为100,男性对女性的比例)为109.04,与2010年第六次全国人口普查的105.69相比,性别比有所上升。

五、地区分布

表1 各市人口

单位:人、%

地区	人口数	比重	
		2020年	2010年
全省	64567588	100.00	100.00
杭州市	11936010	18.49	15.99
宁波市	9404283	14.57	13.97
温州市	9572903	14.83	16.76
嘉兴市	5400868	8.36	8.27
湖州市	3367579	5.22	5.32
绍兴市	5270977	8.16	9.03
金华市	7050683	10.92	9.85
衢州市	2276184	3.53	3.90
舟山市	1157817	1.79	2.06
台州市	6622888	10.26	10.97
丽水市	2507396	3.88	3.89

六、年龄构成

全省常住人口中,0-14岁人口为8681781人,占13.45%;15-59岁人口为43813123人,占67.86%;60岁及以上人口为12072684人,占18.70%,其中65岁及以上人口为8566349人,占13.27%。与2010年第六次全国人口普查相比,0-14岁人口比重上升0.24个百分点,15-59岁人

口比重下降5.04个百分点,60岁及以上人口比重上升4.81个百分点,65岁及以上人口比重上升3.93个百分点。

表2 全省人口年龄构成

单位:人、%

年龄	人口数	比重
总计	64567588	100.00
0-14岁	8681781	13.45
15-59岁	43813123	67.86
60岁及以上	12072684	18.70
#65岁及以上	8566349	13.27

七、教育程度

全省常住人口中,拥有大学(指大专及以上)文化程度的人口为10970312人;拥有高中(含中专)文化程度的人口为9397637人;拥有初中文化程度的人口为21117295人;拥有小学文化程度的人口为17035699人(以上各种受教育程度人口包括各类学校的毕业生、肄业生和在校生)。与2010年第六次全国人口普查相比,每10万人中拥有大学文化程度的人口由9330人升至16990人;拥有高中文化程度的人口由13562人升至14555人;拥有初中文化程度的人口由36681人降至32706人;拥有小学文化程度的人口由28819人降至26384人。

全省常住人口中,文盲人口(15岁及以上不识字的人)为1754402人,与2010年第六次全国人口普查相比,减少1302699人,文盲率^[4]由5.62%降至2.72%,下降2.90个百分点。

八、城乡^[5]构成

全省常住人口中,居住在城镇的人口为46598465人,占72.17%;居住在乡村的人口为17969123人,占27.83%。与2010年第六次全国人口普查相比,城镇人口增加13048256人,乡村人口减少2907559人,城镇人口比重上升10.55个百分点。

九、流动人口^[6]

全省常住人口中,人户分离人口^[7]为30107815人,其中市辖区内人户分离人口^[8]为4550365人。全省流动人口为25557450人,其中跨省流动人口为16186454人,省内流动人口为9370996人。

与2010年第六次全国人口普查相比,人户分离人口增加10206952人,增长51.29%;市辖区内人户分离人口增加3268147人,增长254.88%;全省流动人口增加6938805人,增长37.27%。

注释:

[1]本公报中数据均为初步汇总数。

[2]常住人口包括:居住在本乡镇街道且户口在本乡镇街道或户口待定的人;居住在本乡镇街道且离开户口登记地所在的乡镇街道半年以上的人;户口在本乡镇街道且外出不满半年或在境外工作学习的人。

[3]家庭户是指以家庭成员关系为主、居住一处共同生活的人组成的户。

[4]文盲率是指常住人口中15岁及以上不识字人口所占比例。

[5]城镇、乡村按国家统计局《统计上划分城乡的规定》划分。

[6]流动人口是指人户分离人口中扣除市辖区内人户分离的人口。

[7]人户分离人口是指居住地与户口登记地所在的乡镇街道不一致且离开户口登记地半年以上的人口。

[8]市辖区内人户分离人口是指设区市所辖的区内和区与区之间,居住地和户口登记地不在同一乡镇街道的人口。

[9]部分分项数据之和不等于总量数据,是由于数值修约误差所致,未作机械调整。

杭州市

根据《全国人口普查条例》和国务院的决定,我国以2020年11月1日零时为标准时点进行了第七次全国人口普查。在国务院和浙江省第七次人口普查领导小组的统一领导和市、县(市、区)各级党委政府的高度重视、精心组织下,在全体普查对象的支持配合下,经过广大普查工作人员的艰苦努力,人口普查主要阶段任务已圆满完成。现将杭州市快速汇总的主要数据公布如下:

一、总人口

全市常住人口为11936010人,与2010年第六次全国人口普查的8700373人相比,十年共增加了3235637人,增长37.19%,年平均增长率为3.21%。

二、户别构成

全市常住人口中共有家庭户4435927户,集体户519075户,家庭户人口为10469588人,集体户人口为1466422人。平均每个家庭户的人口为2.36人,比2010年第六次全国人口普查时的2.59人减少0.23人。

三、性别构成

全市常住人口中,男性人口为6215953人,占52.08%;女性人口为5720057人,占47.92%。总人口性别比(以女性为100,男性对女性的比例)由2010年第六次全国人口普查的105.04上升为108.67。

四、地区分布

表1 各区、县(市)常住人口

单位:人、%

地区	人口	比重	
		2020年	2010年
杭州市	11936010	100.00	100.00
上城区	1323467	11.09	11.87

地区	人口	比重	
		2020年	2010年
拱墅区	1120985	9.39	12.39
西湖区	1089229	9.13	9.08
滨江区	503859	4.22	3.67
萧山区	2011699	16.85	15.47
余杭区	1226673	10.28	6.69
临平区	1175841	9.85	6.76
钱塘区	769150	6.44	5.47
富阳区	832017	6.97	8.25
临安区	634555	5.32	6.51
桐庐县	453106	3.80	4.67
淳安县	328957	2.76	3.87
建德市	442709	3.71	4.95
西湖风景名胜区	23763	0.20	0.34

五、年龄构成

全市常住人口中,0-14岁人口为1553544人,占13.02%;15-59岁人口8369169人,占70.12%;60岁及以上人口为2013297人,占16.87%,其中65岁及以上人口为1391404人,占11.66%。与2010年第六次全国人口普查相比,0-14岁人口的比重上升1.63个百分点,15-59岁人口的比重下降5.09个百分点,60岁及以上人口的比重上升3.47个百分点,65岁及以上人口的比重上升2.64个百分点。

表2 全市常住人口年龄构成

单位:人、%

年龄	人口数	比重
总计	11936010	100.00
0-14岁	1553544	13.02

年龄	人口数	比重
15-59岁	8369169	70.12
60岁及以上	2013297	16.87
#65岁及以上	1391404	11.66

六、教育程度

全市常住人口中,拥有大学(指大专及以上)文化程度的人口为3499235人;拥有高中(含中专)文化程度的人口为1834077人;拥有初中文化程度的人口为3130437人;拥有小学文化程度的人口为2463875人(以上各种受教育程度的人包括各类学校的毕业生、肄业生和在校生)。

与2010年第六次全国人口普查相比,每10万人中拥有大学文化程度的由18881上升为29317人;拥有高中文化程度的由17720人下降为15366人;拥有初中文化程度的由31841人下降为26227人;拥有小学文化程度的由22667人下降为20642人。

全市常住人口中,文盲人口(15岁及以上不识字的人)为215885人,与2010年第六次全国人口普查相比,文盲人口减少108210人,文盲率由3.73%下降为1.81%,下降1.92个百分点。

七、城乡构成

全市常住人口中,居住在城镇的人口为9942081人,占83.29%;居住在乡村的人口为1993929人,占16.71%。与2010年第六次全国人口普查相比,城镇人口增加3569431人,乡村人口减少333794人,城镇人口比重上升10.04个百分点。

宁波市

根据《全国人口普查条例》和国务院的决定,我国以2020年11月1日零时为标准时点进行了第七次全国人口普查。在国务院、省第七次全国人口普查领导小组的统一领导和市、县(市、区)各级人民政府的精心组织下,在全体普查对象的支持配合下,经过广大普查工作人员的艰苦努力,人口普查主要阶段任务已圆满完成。现将宁波市快速汇总的主要数据公布如下:

一、总人口

全市常住人口为9404283人,与2010年第六次全国人口普查的7605689人相比,十年共增加1798594人,增长23.65%,年平均增长率为2.15%。

二、户别构成

全市共有家庭户3932712户,集体户261322户,家庭户人口为8696308人,集体户人口为707975人。平均每个家庭户的人口为2.21人,比2010年第六次全国人口普查2.47人减少0.26人。

三、性别构成

全市常住人口中,男性人口为4905769人,占52.17%;女性人口为4498514人,占47.83%。总人口性别比(以女性为100,男性对女性的比例)为109.05,比2010年第六次全国人口普查的104.34提高4.71个点。

四、地区分布

表1 全市常住人口地区分布

单位:人、%

地区	人口数	比重	
		2020年	2010年
全市	9404283	100.00	100.00
海曙区	1041285	11.07	11.59

地区	人口数	比重	
		2020年	2010年
江北区	488885	5.20	4.75
北仑区	829448	8.82	8.05
镇海区	510462	5.43	5.18
鄞州区	1609555	17.12	16.35
奉化区	577505	6.14	6.46
象山县	567665	6.04	6.62
宁海县	695958	7.40	8.49
余姚市	1254032	13.33	13.29
慈溪市	1829488	19.45	19.23

五、年龄构成

全市常住人口中,0-14岁人口为1153372人,占12.26%;15-59岁人口为6548345人,占69.63%;60岁及以上人口为1702566人,占18.10%,其中65岁及以上人口为1184189人,占12.59%。与2010年第六次全国人口普查相比,0-14岁人口的比重上升0.57个百分点,15-59岁人口的比重下降5.43个百分点,60岁及以上人口的比重上升4.84个百分点,65岁及以上人口的比重上升3.98个百分点。

表2 全市人口年龄构成

单位:人、%

年龄	人口数	
总计	9404283	100.00
0-14岁	1153372	12.26
15-59岁	6548345	69.63
60岁及以上	1702566	18.10
#65岁及以上	1184189	12.59

六、教育程度

全市常住人口中,拥有大学(指大专及以上)文化程度的人口为1677495人;拥有高中(含中专)文化程度的人口为1297540人;拥有初中文化程度的人口为3283968人;拥有小学文化程度的人口为2444451人(以上各种受教育程度的人包括各类学校的毕业生、肄业生和在校生)。与2010年第六次全国人口普查相比,每10万人中拥有大学文化程度的由10333人上升为17838人;拥有高中文化程度的由13704人上升为13797人;拥有初中文化程度的由37849人下降为34920人;拥有小学文化程度的由29076人下降为25993人。

全市常住人口中,文盲人口(15岁及以上不识字的人)为145782人,与2010年第六次全国人口普查相比,文盲人口减少145251人,文盲率由3.83%下降为1.55%,下降2.28个百分点。

七、城乡构成

全市常住人口中,居住在城镇的人口为7335604人,占78.00%;居住在乡村的人口为2068679人,占22.00%。与2010年第六次全国人口普查相比,城镇人口增加2140442人,乡村人口减少341848人,城镇人口比重上升9.69个百分点。

温州市

根据《全国人口普查条例》和国务院的决定,我国以2020年11月1日零时为标准时点进行了第七次全国人口普查。在国务院第七次全国人口普查领导小组的统一领导下,在全市各级人民政府的精心组织下,在全体普查对象的支持配合下,经过广大普查工作人员的艰苦努力,人口普查主要阶段任务已圆满完成。现将温州市快速汇总的主要数据公布如下:

一、全市常住人口

全市常住人口为9572903人,与2010年第六次全国人口普查9122102人相比,十年共增加450801人,增长4.94%,年平均增长率为0.48%。

二、户别情况及构成

全市共有家庭户3662213户,集体户274508户,家庭户人口为8684741人,集体户人口为888162人。平均每个家庭户的人口为2.37人,比2010年第六次全国人口普查2.76人减少0.39人。

三、人口性别构成

全市人口中,男性人口为5075707人,占53.02%;女性人口为4497196人,占46.98%。总人口性别比(以女性为100,男性对女性的比例)为112.86,与2010年第六次全国人口普查相比,提升了1.93。

四、人口地区分布

表1 全市各县(市、区、功能区)常住人口总数及比重

地区	人口数(人)	比重(%)	
		2020年	2010年
全市	9572903	100	100
鹿城区	1167164	12.19	14.18
龙湾区	475706	4.97	5.53

地区	人口数(人)	比重(%)	
		2020年	2010年
瓯海区	963238	10.06	10.93
洞头区	107027	1.12	0.96
永嘉县	869548	9.08	8.65
平阳县	863166	9.02	8.35
苍南县	843959	8.82	8.65
文成县	288168	3.01	2.32
泰顺县	265973	2.78	2.56
瑞安市	1520046	15.88	15.62
乐清市	1453090	15.18	15.23
龙港市	464695	4.85	4.34
瓯江口产业集聚区	41780	0.44	0.24
浙南产业集聚区	249343	2.60	2.44

五、年龄构成

全市常住人口中,0-14岁人口为1462497人,占15.28%;15-59岁人口为6530697人,占68.22%;60岁及以上人口为1579709人,占16.50%,其中65岁及以上人口为1121085人,占11.71%。与2010年第六次全国人口普查相比,0-14岁人口的比重增加0.97个百分点,15-59岁人口的比重减少6.42个百分点,60岁及以上人口的比重增加5.45个百分点,65岁及以上人口的比重增加4.09个百分点。

表2 全市人口年龄构成

单位:人、%

年龄	人口数(人)	比重(%)
总计	9572903	100.00
0-14岁	1462497	15.28
15-59岁	6530697	68.22

年龄	人口数(人)	比重(%)
60岁及以上	1579709	16.50
#65岁及以上	1121085	11.71

六、受教育程度

全市常住人口中,拥有大学(指大专及以上)文化程度的人口为1209696人;拥有高中(含中专)文化程度的人口为1381490人;拥有初中文化程度的人口为3044455人;拥有小学文化程度的人口为2805725人(以上各种受教育程度的人包括各类学校的毕业生、肄业生和在校生)。与2010年第六次全国人口普查相比,每10万人中拥有大学文化程度的由7128人上升为12637人;拥有高中文化程度的由12611人上升为14431人;拥有初中文化程度的由36663人下降为31803人;拥有小学文化程度的由29379人下降为29309人。

全市常住人口中,文盲人口(15岁及以上不识字的人)为445555人,与2010年第六次全国人口普查相比,文盲人口减少199548人,文盲率由7.07%减少至4.65%,降低了2.42个百分点。

七、城乡人口构成

全市常住人口中,居住在城镇的人口为6907989人,占72.16%;居住在乡村的人口为2664914人,占27.84%。与2010年第六次全国人口普查相比,城镇人口增加了885958人,乡村人口减少435157人,城镇人口比重提高6.14个百分点。

嘉兴市

根据《全国人口普查条例》和国务院的决定,我国以2020年11月1日零时为标准时点进行了第七次全国人口普查。在国务院和浙江省第七次全国人口普查领导小组的统一领导和市、县(市、区)各级党委政府的精心组织下,在全体普查对象的支持配合下,经过广大普查工作人员的艰苦努力,人口普查主要阶段任务已圆满完成。现将嘉兴市快速汇总的主要数据公布如下:

一、总人口

全市常住人口5400868人,与2010年第六次全国人口普查的4501657人相比,十年共增加899211人,增长19.98%,年平均增长率为1.84%。

二、户别构成

全市共有家庭户2029982户,集体户137668户,家庭户人口5049734人,集体户人口351134人。平均每个家庭户的人口2.49人,比2010年第六次全国人口普查的2.88人减少0.39人。

三、性别构成

全市常住人口中,男性人口为2814061人,占52.10%;女性人口为2586807人,占47.90%。总人口性别比(以女性为100,男性对女性的比例)为108.79,与2010年第六次全国人口普查相比上升7.14个百分点。

四、地区分布

表1 各县(市、区)人口

单位:人、%

地区	人口数	比重	
		2020年	2010年
嘉兴市	5400868	100.00	100.00
南湖区	624655	11.57	11.67

地区	人口数	比重	
		2020年	2010年
秀洲区	556971	10.31	10.88
嘉兴经济技术开发区	337028	6.24	4.15
嘉善县	648160	12.00	12.76
海盐县	456775	8.46	9.57
海宁市	1076199	19.93	17.93
平湖市(含港区)	671326	12.43	14.92
桐乡市	1029754	19.07	18.12

五、年龄构成

全市常住人口中,0-14岁人口652445人,占12.08%;15-59岁人口3705861人,占68.62%;60岁及以上人口1042562人,占19.30%,其中65岁及以上人口758584人,占14.05%。与2010年第六次全国人口普查相比,0-14岁人口的比重上升0.15个百分点,15-59岁人口的比重下降4.45个百分点,60岁及以上人口的比重上升4.30个百分点,65岁及以上人口的比重上升4.06个百分点。

表2 全市人口年龄构成

单位:人、%

年龄	人口数(人)	比重(%)
总计	5400868	100.00
0-14岁	652445	12.08
15-59岁	3705861	68.62
60岁及以上	1042562	19.30
#65岁及以上	758584	14.05

六、受教育程度

全市常住人口中,拥有大学(指大专及以上)文化程度的人口为1209696人;拥有高中(含中专)文化程度的人口为1381490人;拥有初中

文化程度的人口为 3044455 人;拥有小学文化程度的人口为 2805725 人(以上各种受教育程度的人包括各类学校的毕业生、肄业生和在校生)。与 2010 年第六次全国人口普查相比,每 10 万人中拥有大学文化程度的由 7128 人上升为 12637 人;拥有高中文化程度的由 12611 人上升为 14431 人;拥有初中文化程度的由 36663 人下降为 31803 人;拥有小学文化程度的由 29379 人下降为 29309 人。

全市常住人口中,文盲人口(15 岁及以上不识字的人)为 445555 人,与 2010 年第六次全国人口普查相比,文盲人口减少 199548 人,文盲率由 7.07% 减少至 4.65%,降低了 2.42 个百分点。

七、城乡人口构成

全市常住人口中,居住在城镇的人口为 6907989 人,占 72.16%;居住在乡村的人口为 2664914 人,占 27.84%。与 2010 年第六次全国人口普查相比,城镇人口增加了 885958 人,乡村人口减少 435157 人,城镇人口比重提高 6.14 个百分点。

湖州市

根据《全国人口普查条例》和国务院的决定,我国以2020年11月1日零时为标准时点进行了第七次全国人口普查。在国务院第七次全国人口普查领导小组的统一领导和地方各级人民政府的精心组织下,在全体普查对象的支持配合下,经过广大普查工作人员的艰苦努力,人口普查主要阶段任务已圆满完成。现将湖州市快速汇总的主要数据公布如下:

一、总人口

全市常住人口为3367579人,与2010年第六次全国人口普查的2893542人相比,十年共增加474037人,增长16.38%,年平均增长率为1.53%。

二、户别构成

全市共有家庭户1197973户,集体户88345户,家庭户人口为3031273人,集体户人口为336306人。平均每个家庭户的人口为2.53人,比2010年第六次全国人口普查的2.93人减少0.40人。

三、性别构成

全市常住人口中,男性人口为1746438人,占51.86%;女性人口为1621141人,占48.14%。总人口性别比(以女性为100,男性对女性的比例)为107.73,与2010年第六次全国人口普查相比,上升4.40个百分点。

四、地区分布

表1 各区县人口

单位:人、%。

地区	人口数	比重	
		2020年	2010年
全市	3367579	100.00	100.00
吴兴区	712595	21.16	19.76
南浔区	542889	16.12	18.52

地 区	人口数	比 重	
		2020 年	2010 年
德清县	548568	16.29	17.00
长兴县	673776	20.01	22.19
安吉县	586409	17.41	16.12
南太湖新区	303342	9.01	6.41

五、年龄构成

全市常住人口中,0-14岁人口为402018人,占11.94%;15-59岁人口为2246840人,占66.72%;60岁及以上人口为718721人,占21.34%,其中65岁及以上人口为522540人,占15.52%。与2010年第六次全国人口普查相比,0-14岁人口的比重上升0.27个百分点,15-59岁人口的比重下降5.40个百分点,60岁及以上人口的比重上升5.13个百分点,65岁及以上人口的比重上升4.63个百分点。

表2 全市人口年龄构成

单位:人、%

年 龄	人口数(人)	比 重 (%)
总 计	3367579	100.00
0-14岁	402018	11.94
15-59岁	2246840	66.72
60岁及以上	718721	21.34
#65岁及以上	522540	15.52

六、教育程度

全市常住人口中,拥有大学(指大专及以上)文化程度的人口为460320人;拥有高中(含中专)文化程度的人口为472567人;拥有初中文化程度的人口为1148011人;拥有小学文化程度的人口为1022002人(以上各种受教育程度的人包括各类学校的毕业生、肄业生和在校生)。与

2010年第六次全国人口普查相比,每10万人中拥有大学文化程度的由6568上升为13669人;拥有高中文化程度的由12242人上升为14033人;拥有初中文化程度的由39109人下降为34090人;拥有小学文化程度的由32164人下降为30348人。

全市常住人口中,文盲人口(15岁及以上不识字的人)为65150人,与2010年第六次全国人口普查相比,文盲人口减少82732人,文盲率由5.11%下降到1.93%,下降3.18个百分点。

七、城乡构成

全市常住人口中,居住在城镇的人口为2210571人,占65.64%;居住在乡村的人口为1157008人,占34.36%。与2010年第六次全国人口普查相比,城镇人口增加680153人,乡村人口减少206116人,城镇人口比重提高12.75个百分点。

绍兴市

根据《全国人口普查条例》和国务院的决定,我国以2020年11月1日零时为标准时点进行了第七次全国人口普查。在国务院第七次全国人口普查领导小组的统一领导和省人民政府、全市各级人民政府的精心组织下,在全体普查对象的支持配合下,经过广大普查工作人员的艰苦努力,人口普查主要阶段任务已圆满完成。现将绍兴市快速汇总的主要数据公布如下:

一、总人口

全市常住人口为5270977人,与2010年第六次全国人口普查的4912239人相比,十年共增加358738人,增长7.30%,年平均增长率为0.71%。

二、户别构成

全市共有家庭户2005360户,集体户135178户,家庭户人口为4770493人,集体户人口为500484人。平均每个家庭户的人口为2.38人,比2010年第六次全国人口普查2.58人,减少0.20人。

三、性别构成

全市人口中,男性人口为2696152人,占51.15%;女性人口为2574825人,占48.85%。总人口性别比(以女性为100,男性对女性的比例)为104.71,与2010年第六次全国人口普查101.09相比,性别比有所上升。

四、地区分布

表1 各区、县(市)人口

单位:人、%

地区	人口数	比重	
		2020年	2010年
全市	5270977	-	-
越城区	1020037	19.35	17.99

地区	人口数	比重	
		2020年	2010年
柯桥区	1098859	20.85	20.99
上虞区	839747	15.93	15.87
诸暨市	1218072	23.11	23.57
嵊州市	675226	12.81	13.84
新昌县	419036	7.95	7.74

五、年龄构成

全市常住人口中,0-14岁人口为626699人,占11.89%;15-59岁人口为3453347人,占65.52%;60岁及以上人口为1190931人,占22.59%,其中65岁及以上人口为854178人,占16.21%。与2010年第六次全国人口普查相比,0-14岁人口的比重降低0.89个百分点,15-59岁人口的比重降低6.35个百分点,60岁及以上人口的比重提高7.24个百分点,65岁及以上人口的比重提高6.27个百分点。

表2 全市人口年龄构成

单位:人、%

年龄	人口数(人)	比重(%)
总计	5270977	—
0-14岁	626699	11.89
15-59岁	3453347	65.52
60岁及以上	1190931	22.59
#65岁及以上	854178	16.21

六、教育程度

全市常住人口中,拥有大学(指大专及以上)文化程度的人口为803730人;拥有高中(含中专)文化程度的人口为803302人;拥有初中文化程度的人口为1916959人;拥有小学文化程度的人口为1358921人(以上各种受教育程度的人包括各类学校的毕业生、肄业生和在校生)。与

2010年第六次全国人口普查相比,每10万人中拥有大学文化程度的由6997人增加为15248人;拥有高中文化程度的由13737人增加为15240人;拥有初中文化程度的由40998人减少为36368人;拥有小学文化程度的由29582人减少为25781人。

全市常住人口中,文盲人口(15岁及以上不识字的人)为68410人,与2010年第六次全国人口普查文盲人口156950人相比,文盲率由3.20%降低为1.30%,降低1.90个百分点。

七、城乡构成

全市常住人口中,居住在城镇的人口为3743366人,占71.02%;居住在乡村的人口为1527611人,占28.98%。与2010年第六次全国人口普查相比,城镇人口增加865742人,乡村人口减少507004人,城镇人口比重提高12.44个百分点。

金华市

根据《全国人口普查条例》和国务院的决定,我国以2020年11月1日零时为标准时点进行了第七次全国人口普查。在浙江省第七次全国人口普查领导小组的统一领导和市、县(市、区)各级人民政府的精心组织下,在全体普查对象的支持配合下,经过广大普查工作人员的艰苦努力,人口普查主要阶段任务已圆满完成。现将金华市快速汇总的主要数据公布如下:

一、总人口

全市常住人口为7050683人,与2010年第六次全国人口普查的5361572人相比,十年共增加1689111人,增长31.5%,年平均增长率为2.78%。

二、户别构成

全市共有家庭户2830918户,集体户222682户,家庭户人口为6382068人,集体户人口为668615人。平均每个家庭户的人口为2.25人,比2010年第六次全国人口普查2.45人减少0.2人。

三、人口性别构成

全市人口中男性人口为3716342人,占52.71%,女性人口为3334341人,占47.29%,总人口性别比(以女性为100,男性对女性的比例)为111.46,与2010年第六次全国人口普查比,上升了3.96。

四、地区分布

表1 各县(市、区)人口

单位:人、%

地区	人口数	比重	
		2020年	2010年
全 市	7050683	100.00	100.00
婺城区	957055	13.58	14.21

地区	人口数	比重	
		2020年	2010年
#开发区	477938	6.78	--
金义新区(金东区)	506935	7.19	5.89
兰溪市	574801	8.15	10.45
义乌市	1859390	26.37	23.01
东阳市	1087950	15.43	15.00
永康市	964203	13.68	13.49
武义县	462462	6.56	6.53
浦江县	460726	6.53	8.16
磐安县	177161	2.51	3.26

五、年龄构成

全市常住人口中,0-14岁人口为1008570人,占14.30%;15-59岁人口为4912875人,占69.68%;60岁及以上人口为1129238人,占16.02%,其中65岁及以上人口为817097人,占11.59%。与2010年第六次全国人口普查相比,0-14岁人口的比重上升0.07个百分点,15-59岁人口的比重下降2.58个百分点,60岁及以上人口的比重上升2.51个百分点,65岁及以上人口的比重上升2.49个百分点。

表2 全市人口年龄构成

单位:人、%

年龄	人口数(人)	比重(%)
总计	7050683	100.00
0-14岁	1008570	14.30
15-59岁	4912875	69.68
60岁及以上	1129238	16.02
#65岁及以上	817097	11.59

六、教育程度

全市常住人口中,拥有大学(指大专及以上)文化程度的人口为944529人;拥有高中(含中专)文化程度的人口为1102524人;拥有初中文化程度的人口为2662777人;拥有小学文化程度的人口为1637838人(以上各种受教育程度的人包括各类学校的毕业生、肄业生和在校生)。与2010年第六次全国人口普查相比,每10万人中拥有大学文化程度的由6902人上升为13396人;拥有高中文化程度的由13891人上升为15637人;拥有初中文化程度的由40209人下降为37766人;拥有小学文化程度的由27429人下降为23229人。

全市常住人口中,文盲人口(15岁及以上不识字的人)为206434人,与2010年第六次全国人口普查相比,文盲人口减少73314人,文盲率[4]由5.22%下降为2.93%,下降2.29个百分点。

七、城乡构成

全市常住人口中,居住在城镇的人口为4808140人,占68.19%;居住在乡村的人口为2242543人,占31.81%。与2010年第六次全国人口普查相比,城镇人口增加1646339人,乡村人口增加42772人,城镇人口比重上升9.22个百分点。

衢州市

根据《全国人口普查条例》和国务院的决定,我国以2020年11月1日零时为标准时点进行了第七次全国人口普查。在国务院第七次全国人口普查领导小组的统一领导和市、县(市、区)各级人民政府的精心组织下,在全体普查对象的支持配合下,经过广大普查工作人员的艰苦努力,人口普查主要阶段任务已圆满完成。现将衢州市主要数据公布如下:

一、总人口

全市常住人口为2276184人,与2010年第六次全国人口普查的2122661人相比,十年共增加153523人,增长7.23%,年平均增长率为0.70%。

二、户别构成

全市共有家庭户916430户,集体户34323户,家庭户人口为2131407人,集体户人口为144777人。平均每个家庭户的人口为2.33人,比2010年第六次全国人口普查2.59人减少0.26人。

三、人口性别构成

全市人口中,男性人口为1161813人,占51.04%;女性人口为1114371人,占48.96%。总人口性别比(以女性为100,男性对女性的比例)由2010年第六次全国人口普查的104.09上升为104.26。

四、地区分布

表1 全市及各县(市、区)人口

单位:人、%

地区	人口数	比重	
		2020年	2010年
全市	2276184	100.00	100.00
柯城区	528847	23.23	21.88
衢江区	373920	16.43	16.09

地区	人口数	比重	
		2020年	2010年
龙游县	360229	15.83	17.07
江山市	494412	21.72	22.04
常山县	259966	11.42	11.37
开化县	258810	11.37	11.55

五、年龄构成

全市常住人口中,0-14岁人口为335773人,占14.75%;15-59岁人口为1361259人,占59.80%;60岁及以上人口为579152人,占25.44%,其中65岁及以上人口为420138人,占18.46%。与2010年第六次全国人口普查相比,0-14岁人口的比重下降1.41个百分点,15-59岁人口的比重下降6.09个百分点,60岁及以上人口的比重上升7.49个百分点,65岁及以上人口的比重上升6.49个百分点。

表2 全市人口年龄构成

单位:人、%

年龄	人口数(人)	比重(%)
总计	2276184	100.00
0-14岁	335773	14.75
15-59岁	1361259	59.80
60岁及以上	579152	25.44
#65岁及以上	420138	18.46

六、教育程度

全市常住人口中,拥有大学(指大专及以上)文化程度的人口为281487人;拥有高中(含中专)文化程度的人口为341444人;拥有初中文化程度的人口为717388人;拥有小学文化程度的人口为644997人(以上各种受教育程度的人包括各类学校的毕业生、肄业生和在校生)。与2010年第六次全国人口普查相比,每10万人中拥有大学文化程度的由

6491人上升为12367人;拥有高中文化程度的由12575人上升为15001人;拥有初中文化程度的由33164人下降为31517人;拥有小学文化程度的由32132人下降为28337人。

全市常住人口中,文盲人口(15岁及以上不识字的人)为122751人,与2010年第六次全国人口普查相比,文盲人口减少67550人,文盲率由8.97%下降为5.39%,下降3.58个百分点。

七、城乡构成

全市常住人口中,居住在城镇的人口为1310498人,占57.57%;居住在乡村的人口为965686人,占42.43%。与2010年第六次全国人口普查相比,城镇人口增加373665人,乡村人口减少220142人,城镇人口比重提高13.44个百分点。

舟山市

根据《全国人口普查条例》和国务院的决定,我国以2020年11月1日零时为标准时点进行了第七次全国人口普查。我市第七次全国人口普查工作以习近平新时代中国特色社会主义思想为指导,在国家、省人口普查领导小组办公室的统一组织指挥下,在市委、市政府的统一领导下,在全体普查对象的大力支持配合下,经过广大普查工作人员的艰苦努力,人口普查主要阶段任务已圆满完成。现将舟山市第七次全国人口普查主要数据公布如下:

一、总人口

全市常住人口为1157817人,与2010年第六次全国人口普查的1121261人相比,十年共增加36556人,增长3.26%,年平均增长率为0.32%。

二、户别构成

全市共有家庭户489082户,集体户33747户,家庭户人口为1052588人,集体户人口为105229人。平均每个家庭户的人口为2.15人,比2010年第六次全国人口普查的2.39人减少0.24人。

三、性别构成

全市常住人口中,男性人口为611522人,占52.82%;女性人口为546295人,占47.18%。总人口性别比(以女性为100,男性对女性的比例)为111.94,与2010年第六次全国人口普查相比,上升了1.51个百分点。

四、地区分布

全市常住人口中,定海区常住人口358720人、普陀区347634人、岱山县207982人,嵊泗县66903人,新城169164人,普陀山7414人。

五、年龄构成

全市常住人口中,0-14岁人口为113597人,占9.81%;15-59岁人口

为756127人,占65.31%;60岁及以上人口为288093人,占24.88%,其中65岁及以上人口为197848人,占17.09%。与2010年第六次全国人口普查相比,0-14岁人口的比重下降0.38个百分点,15-59岁人口的比重下降8.77个百分点,60岁及以上人口的比重上升9.15个百分点,65岁及以上人口的比重上升6.59个百分点。

表 全市人口年龄构成

单位:人、%

年龄	人口数(人)	比重(%)
总计	1157817	100
0-14岁	113597	9.81
15-59岁	756127	65.31
60岁及以上	288093	24.88
#65岁及以上	197848	17.09

六、教育程度

全市常住人口中,拥有大学(指大专及以上)文化程度的人口为209704人;拥有高中(含中专)文化程度的人口为147293人;拥有初中文化程度的人口为379104人;拥有小学文化程度的人口为341190人(以上各种受教育程度的人包括各类学校的毕业生、肄业生和在校生)。与2010年第六次全国人口普查相比,每10万人中拥有大学文化程度的由10282人上升为18112人;拥有高中文化程度的由12356人上升为12722人;拥有初中文化程度的由35514人下降为32743人;拥有小学文化程度的由30436人下降为29468人。

全市常住人口中,文盲人口(15岁及以上不识字的人)为20856人,与2010年第六次全国人口普查相比,文盲人口减少56721人,文盲率由6.92%下降为1.80%,下降5.12个百分点。

七、城乡构成

全市常住人口中,居住在城镇的人口为832390人,占71.89%;居住

在乡村的人口为 325427 人,占 28.11%。与 2010 年第六次全国人口普查相比,城镇人口增加了 119333 人,乡村人口减少了 82777 人,城镇人口比重上升了 8.3 个百分点。

台州市

根据《全国人口普查条例》和国务院的决定,我国以2020年11月1日零时为标准时点进行了第七次全国人口普查。在国务院第七次全国人口普查领导小组的统一领导和各级政府的精心组织下,在全体普查对象的支持配合下,经过广大普查工作人员的艰苦努力,人口普查主要阶段任务已圆满完成。现将台州市人口普查的主要数据公布如下:

一、总人口

全市常住人口为6622888人,与2010年第六次全国人口普查的5968838人相比,十年共增加654050人,增长10.96%,年平均增长率为1.05%。

二、户别构成

全市共有家庭户2510062户,集体户126174户,家庭户人口为6217580人,集体户人口为405308人。平均每个家庭户的人口为2.48人,比2010年第六次全国人口普查2.64人减少0.16人。

三、性别构成

全市常住人口中,男性人口为3443061人,占51.99%;女性人口为3179827人,占48.01%。总人口性别比(以女性为100,男性对女性的比例)为108.28,与2010年第六次全国人口普查相比,上升1.55个百分点。

四、地区分布

表1 各县(市、区)常住人口

单位:人、%

地区	人口数	比重	
		2020年	2010年
全市	6622888	100.00	100.00
椒江区	826074	12.47	10.95

地区	人口数	比重	
		2020年	2010年
黄岩区	707453	10.68	10.59
路桥区	628934	9.50	10.33
临海市	1114146	16.82	17.24
温岭市	1416199	21.38	22.90
玉环市	644014	9.72	10.33
天台县	474711	7.17	6.41
仙居县	431888	6.52	5.74
三门县	379469	5.73	5.51

五、年龄构成

全市常住人口中,0-14岁人口为972849人,占14.69%;15-59岁人口为4354170人,占65.74%;60岁及以上人口为1295869人,占19.57%,其中65岁及以上人口为913942人,占13.80%。与2010年第六次全国人口普查相比,0-14岁人口的比重下降0.77个百分点,15-59岁人口的比重下降4.64个百分点,60岁及以上人口的比重上升5.41个百分点,65岁及以上人口的比重上升3.97个百分点。

表2 台州人口年龄构成

单位:人、%

年龄	人口数(人)	比重(%)
总计	6622888	100.00
0-14岁	972849	14.69
15-59岁	4354170	65.74
60岁及以上	1295869	19.57
#65岁及以上	913942	13.80

六、教育程度

全市常住人口中,拥有大学(指大专及以上)文化程度的人口为

765926人;拥有高中(含中专)文化程度的人口为948583人;拥有初中文化程度的人口为2116025人;拥有小学文化程度的人口为2041228人(以上各种受教育程度的人包括各类学校的毕业生、肄业生和在校生)。与2010年第六次全国人口普查相比,每10万人中拥有大学文化程度的由5954人上升为11565人;拥有高中文化程度的由11615人上升为14323人;拥有初中文化程度的由34788人下降为31950人;拥有小学文化程度的由32511人下降为30821人。

全市常住人口中,文盲人口(15岁及以上不识字的人)为291923人,与2010年第六次全国人口普查相比,文盲人口减少了188048人,文盲率由8.04%下降为4.41%。

七、城乡构成

全市常住人口中,居住在城镇的人口为4104712人,占61.98%;居住在乡村的人口为2518176人,占38.02%。与2010年第六次全国人口普查相比,城镇人口增加了789393人,乡村人口减少了135343人,城镇人口比重上升了6.44个百分点。

丽水市

根据《全国人口普查条例》和国务院的决定,我国以2020年11月1日零时为标准时点进行了第七次全国人口普查。在国务院第七次全国人口普查领导小组的统一领导和省、市、县(市、区)各级人民政府的精心组织下,在全体普查对象的支持配合下,经过广大普查工作人员的艰苦努力,人口普查主要阶段任务已圆满完成。现将丽水市快速汇总的主要数据公布如下:

一、总人口

全市常住人口为2507396人,与2010年第六次全国人口普查的2116957人相比,十年共增加390439人,增长18.44%,年平均增长率为1.70%。

二、户别构成

全市共有家庭户997947户,集体户39222户,家庭户人口为2345058人,集体户人口为162338人。平均每个家庭户的人口为2.35人,比2010年第六次全国人口普查2.59人减少0.24人。

三、性别构成

全市常住人口中,男性人口为1293190人,占51.58%;女性人口为1214206人,占48.42%。总人口性别比(以女性为100,男性对女性的比例)为106.50,与2010年第六次全国人口普查相比上升0.72。

四、地区分布

表1 各县(市、区)人口

单位:人、%

地区	人口数	比重	
		2020年	2010年
全 市	2507396	100.00	100.00
莲都区	562116	22.42	21.32

地区	人口数	比重	
		2020年	2010年
青田县	509053	20.30	15.90
缙云县	405318	16.16	16.95
遂昌县	194385	7.75	8.98
松阳县	204880	8.17	8.74
云和县	129216	5.15	5.27
庆元县	142551	5.69	6.69
景宁县	111011	4.43	5.06
龙泉市	248866	9.93	11.08

五、年龄构成

全市常住人口中,0-14岁人口为400417人,占15.97%;15-59岁人口为1574433人,占62.79%;60岁及以上人口为532546人,占21.24%,其中65岁及以上人口为385344人,占15.37%。与2010年第六次全国人口普查相比,0-14岁人口的比重下降0.96个百分点,15-59岁人口的比重下降3.67个百分点,60岁及以上人口的比重提高4.62个百分点,65岁及以上人口的比重提高3.68个百分点。

表2 全市人口年龄构成

单位:人、%

年龄	人口数(人)	比重(%)
总计	2507396	100.0
0-14岁	400417	15.97
15-59岁	1574433	62.79
60岁及以上	532546	21.24
#65岁及以上	385344	15.37

六、教育程度

全市常住人口中,拥有大学(指大专及以上)文化程度的人口为

294570人;拥有高中(含中专)文化程度的人口为359311人;拥有初中文化程度的人口为820281人;拥有小学文化程度的人口为769633人(以上各种受教育程度的人包括各类学校的毕业生、肄业生和在校生)。与2010年第六次全国人口普查相比,每10万人中拥有大学文化程度的由6700人上升为11748人;拥有高中文化程度的由11607人上升为14330人;拥有初中文化程度的由33092人下降为32714人;拥有小学文化程度的由32715人下降为30695人。

全市常住人口中,文盲人口(15岁及以上不识字的人)为59600人,与2010年第六次全国人口普查相比,文盲人口减少112452人,文盲率由8.13%下降为2.38%,下降5.75个百分点。

七、城乡构成

全市常住人口中,居住在城镇的人口为1550182人,占61.82%;居住在乡村的人口为957214人,占38.18%。与2010年第六次全国人口普查相比,城镇人口增加525531人,乡村人口减少135092人,城镇人口比重上升13.42个百分点。