

# 宁波市四明山区域生态发展工作领导小组办公室文件

甬四明山办〔2021〕5号

## 关于印发《宁波市四明山区域共同富裕和生态保护发展规划（2021-2025年）》的通知

海曙区、奉化区、余姚市人民政府，市级有关部门：

经市政府同意，现将《宁波市四明山区域共同富裕和生态保护发展规划（2021-2025年）》印发给你们，请结合实际，认真贯彻落实。

宁波市四明山区域生态发展工作领导小组办公室

2021年12月23日



---

宁波市四明山区域生态发展工作领导小组办公室 2021年12月24日印发

---

# 宁波市四明山区域共同富裕和生态保护 发展规划（2021~2025年）

四明山区域风景秀丽、古迹众多，是宁波市民休闲旅游的大花园，也是宁波人文历史和革命史的活档案。区域拥有全市 1/5 的林地、2/3 的大型水库和星罗棋布的中小型水库，是保障供水安全、生态安全的关键。近年来，区域生态环境实现根本性好转，生态涵养区、水源涵养地和饮用水水源地的功能更加稳固，但经济社会发展依然相对薄弱，是宁波实现高质量发展、迈向全面现代化、推动共同富裕需要重点关注的地区。为把好四明山区域生态发展总体方向，加强海曙、奉化、余姚“两区一市”统筹协作，将资源禀赋更好地转化为发展成效，推进区域经济社会发展、民生保障与生态保护相得益彰，助力现代化滨海大都市建设，依据《中共中央 国务院关于全面推进乡村振兴加快农业农村现代化的意见》《国务院关于新时代支持革命老区振兴发展的意见》《浙江高质量发展建设共同富裕示范区实施方案（2021~2025年）》《宁波市国民经济和社会发展第十四个五年规划和二〇三五年远景目标纲要》《宁波高质量发展建设共同富裕先行市行动计划（2021~2025年）》及其他相关规划和政策，编制本规划。规划区域总面积 1337.9 平方公里，涉及“两区一市”13 个乡镇（街道），198 个行政村、13 个社区，户籍人口 30.12 万人，常住人口 29.95

万人。规划期限为 2021~2025 年。

## 一、现实基础

经过“十三五”时期的保护性发展，四明山区域生态环境质量持续提升，生态发展条件更加充足，为“十四五”时期推进高质量发展和共同富裕创造了良好基础。

### （一）发展成效

**1.生态保护成效显著。生态管控区域基本划定**，生态保护红线、水源地保护区等范围进一步明确，分类分级管控措施基本落地。**森林生态得到有效恢复**，禁止开发区 3.4 万亩坡度在 25° 以上的花木地退花还林和封山育林任务全面完成，生态公益林增加 20 万亩，达到 121.4 万亩，森林覆盖率提高 4.7 个百分点，达到 77.5%。**主要水体水质得到有效保障**，饮用水水源地以及主要水源保护区水质均保持在Ⅱ类及以上标准，其中周公宅-皎口水库、亭下水库水质长期保持在Ⅰ类标准。**面源污染得到有效控制**，畜禽养殖场关停或搬迁 178 家，化肥使用量减少 270 余吨，农药使用量减少 50 余吨，农村生活垃圾分类有序推进。

**2.休闲旅游提质增效。旅游格局基本成型**，鄞江、溪口、梁弄三大门户式旅游休闲服务基地基本建成，西部健康运动休闲、北部养生养老度假、东部乡村慢生活体验和南部宗教文化旅游发展格局逐步形成。**民宿经济集聚发展**，建成民宿集聚区 8 个，评定省白金宿级民宿 2 家、省银宿级民宿 10 家。**特色主题旅游引人入胜**，自然风景观光、运动休闲度假、农家特色体验、民俗节庆活

动、历史文化追寻、红色经典传承等主题旅游势头旺盛，年均游客接待量超过 1000 万人次。

**3.绿色产业加快转型。生态农业特色成型**，绿色粮蔬、特色水果、高山茶叶、精品苗木、传统药材、生态笋竹等特色产业呈现集聚化、品牌化、精品化发展态势，建成现代农（林）业园区 20 余个、总面积 4 万余亩，打造形成浙贝母、茶、竹 3 条农业全产业链，形成“瀑布仙茗”茶叶、“山丁丁”油焖笋、“溪口牌”雷笋等一批知名品牌。**乡镇工业集聚升级**，区域内乡镇工业基本外迁到生态工业区块集聚发展，气动元件、节能照明、美容美发器具等传统工业加速改造提升，新材料等高新技术产业积极培育。**新业态加快培育**，旅游与农产品销售深度融合，农产品“直播带货”日渐兴起。教育培训产业初步形成，省委党校四明山分校和健峰培训城建成投用，中小学教育实践基地和余姚市第二职业技术学校实训基地成功落户。

**4.基础设施日益完善。交通路网设施持续优化**，区域公路总里程达到 1455 公里，公路网密度提高了 1 公里/百平方公里，达到 108.8 公里/百平方公里，建成公交首末站 12 座、开通公交线路 97 条，行政村、旅游景点等公路通达率和公交通达率均实现 100%，**“两区一市”**均获评“美丽经济交通走廊达标县”和“省四好农村路示范县”。**电力通信能源设施不断完善**，形成以大电网供电为主、水电和光伏等清洁能源为补充的城乡电力供应系统，实现 4G 信号、宽带全覆盖，管道燃气、加油站、充电桩等设施网逐步延伸。**供排水设施不断提升**，联网供水与分村供水相结合的区域

供水模式基本形成，饮用水达标人口覆盖率达 99.8%，新建排水管网实现雨污分流，公共厕所、污水处理等设施建设稳步推进。

**5.镇村品质有效提升。城镇功能体系合理优化**，区域基本形成以 5 个重点镇和 4 个一般镇为主体的城镇功能体系，乡镇发展特色逐渐展现。**美丽乡村积极创建**，累计创建美丽乡村合格村 105 个、示范村 17 个、全国“一村一品”示范村镇 7 个、省级森林村庄 13 个、全国首批绿色村庄 13 个，打造形成市级美丽乡村风景线 10 条。**传统村落保护不断加强**，区域共有省级历史文化名镇 3 个、省级历史文化名村 9 个，纳入省级以上传统村落保护名录 8 个，传统村落物质文化独特魅力不断彰显。**下山移民有序推进**，区域内交通不便、人居环境较差、30 户以下的自然村和空壳村基本完成下山移民，“十三五”期间累计完成下山移民 4360 户。

**6.民生福祉持续增进。农村收入较快增长**，区域农村常住居民人均可支配收入 3.2 万元，达到全市平均水平的 81.8%，年均增速 13.5%，高于全市年均增速 5.4 个百分点，下山移民劳动力人均年收入接近城镇居民水平。建制村集体经济收入均超过 30 万元。**基本公共服务更加完善**，区域共有医院、卫生院 13 所，常住人口每千人床位数由 0.99 张提高到 1.13 张，横街镇卫生院等乡镇卫生院扩建加快推进；有居家养老服务中心（站）204 个，养老机构 26 家，床位数由 1800 张增长到 3351 张，每百名老人拥有养老机构床位数约 2.83 张；各类学校 70 余所，教育资源进一步整合。**社会保障不断加强**，区域户籍人口养老保险参保率达 90% 以上，基本医疗保险参保率达 95% 以上，实现城乡居民医保并轨，城乡居民

大病保险制度全面建立，低保标准与属地低保标准一致且逐步提高，失地失林农民社会保障持续优化。

**7.政策制度逐步健全。统筹协调机制基本建立**，2015 年成立由市委市政府主要领导任组长的四明山区域生态发展工作领导小组，同步建立联席会议制度，构建形成权责清晰、上下对应的统筹协调工作机制。**财政扶持力度不断加大**，2015 年起，市级财政每年安排 2 亿元专项资金支持区域生态保护治理、产业转型升级和民生设施完善，其中生态公益林补助标准增加 100 元/亩，达到 140~150 元/亩，为省内最高。**项目建设管理有效规范**，修订完善项目资金管理办法，制定年度生态发展项目申报指南，建立项目动态巡查督查制度。

“十三五”时期四明山区域保护性发展取得显著成效，但与人民群众对“共同富裕”的美好期盼和全市实现高水平现代化发展的要求相比，四明山区域在加强区域统筹发展、探索生态价值转换、推进产业转型升级、优化基本公共服务等方面还有较大发展提升空间。

## （二）发展形势

“十四五”时期，宁波将在高水平全面建成小康社会基础上，开启高水平全面建设社会主义现代化新征程，打造“共同富裕”先行市，保护四明山、发展四明山、推进四明山区域共同富裕，既迎来良好机遇，也面临巨大挑战。

**生态发展的政策契机更加突出**。持续推进四明山区域生态发展，是贯彻落实“五位一体”总体布局和新发展理念的积极实践，

是忠实践行“八八战略”、奋力打造“重要窗口”、协调推进“共同富裕”的有力抓手，是高质量建设“美丽宁波”和推进社会主义现代化的必然要求。宁波加快建设共同富裕先行市，坚持统筹城乡一体化发展，依托浙江省“大花园”“十大名山公园”“浙东唐诗之路”以及宁波“3433”服务业倍增发展行动、“4566”乡村产业振兴行动、建设共同富裕先行市等战略，推动基本公共服务资源向农村地区、革命老区倾斜，完善新型城镇化和新农村建设各项支持政策，四明山区域有了更加健全的发展依托，推进区域生态发展正当时。

**生态发展的基础准备更加充分。**“十四五”期间，四明山区域推进生态发展的基础更加良好。一是思想基础更加牢固，历届市委市政府始终把四明山区域生态发展作为“生态立市”的重点工作之一，全市上下深入学习贯彻习近平生态文明思想，新发展理念 and “绿水青山就是金山银山”理念深入人心，为开展四明山生态发展工作奠定思想基础，有助于稳定政策保障，落实政府责任，形成社会合力。二是实践经验更加丰富，丽水的“两山贷”助力乡村创新创业、“两山学院”服务绿色发展、“丽水山耕”公用品牌全链管理、“拯救老屋行动”古村落开发性保护、多元生态补偿以及市县乡村四级 GEP 核算体系（生态系统生产总值，俗称“绿色 GDP”），湖州的“两山银行”联盟推进生态资源整合转化、“在湖州看见美丽中国”城市品牌营造、“信访超市”基层民主政治建设、“全域国土空间综合治理”推进“坡地村镇”建设以及自然资源资产管理体制改革等优秀案例展现了“绿水青

山”转化为“金山银山”的途径，延安、井冈山、沂蒙等革命老区跨越式发展样板工程不断涌现，宁波各地也开展了诸如梁弄浙东红村建设、滕头“乡村振兴”学院等较多实践探索，积累了不少生态资源保护和开发利用经验，为四明山区域进一步推进生态发展提供了行动模板和参考范式。

**生态发展的市场空间更加广阔。**长三角地区常住人口超过 2.2 亿，主要城市人均 GDP 超过 1.5 万美元，人均收入水平迈入休闲度假旅游消费阶段，以周末小长假为主的近中程旅游已成为长三角地区居民日常生活的一个有机组成部分。《长三角生态旅游发展报告》显示，2018 年长三角三省一市共实现旅游总收入 3.54 万亿元，占全国比重达 69%，已成为国内旅游大市场。在长三角更高质量一体化发展的背景下，长三角生态旅游产业发展已进入快车道，特别是红色文旅，2018 年长三角红色旅游人次增幅超过 30%。依托长三角旅游大市场，四明山红色游、休闲游、商务游、康养游、文化游、乡村游、运动游、自驾游、家庭游等特色旅游潜力巨大。

也要看到，区域生态价值有待更好转化为经济社会价值，“绿水青山”和“金山银山”有待双强并进，生态发展伴随挑战和难题。**一是生态环境保护首位任务依然艰巨。**生态环境保护向精细化、制度化、法治化发展，区域作为重要的生态功能区、水源地保护区，需要持续完善生态保护体制机制，更加精准的维护生态承载力基础，为全市碳达峰碳中和服务，同时要进一步探索实现生态资源价值化。**二是生态发展项目管理要求提高。**区域产业发

展和企业生产的环境成本远高于一般地区，发展类项目引进落地难，需要配套完善的污染处理设备并加强环境监管，要求区域产业管理更加科学精细，产业选择更加绿色低碳、生态友好，并通过产业联动发展破解生态农业、休闲旅游、绿色加工制造等环境友好型产业存在的诸如集约化水平不高、产业链延伸不足、组织创新能力弱等问题。

**三是疫情、老龄化等因素综合影响区域社会治理。**目前区域户籍人口和常住人口中，60周岁以上人口占比均在30%左右，老龄化程度较为严重且有进一步加深趋势。疫情对区域旅游、餐饮、住宿等多个行业影响深远，乡镇产业发展后劲不足。公共资源布局与分散的山区人口布局不相匹配依然比较明显，普惠性公共服务有待进一步提升。在综合因素影响下，社会治理由单纯解决矛盾转为治理风险，基层治理能力将面临极大考验。

**四是发展要素保障和区域统筹管理力度有待进一步增强。**劳动力吸引不足、土地潜力释放较弱、资金支持结构单一，乡村振兴的内生动力需持续激发，四明山生态发展领导小组及其办公室工作体制、资源统筹机制和统计监管体系等需持续完善，需集中资源重点打造形成有明显出彩的示范性项目，展现四明山区域参与全市共同富裕先行市建设的活力。

## 二、总体要求

### （一）指导思想

以习近平新时代中国特色社会主义思想为指导，全面贯彻落实党的十九大和十九届二中、三中、四中、五中全会精神，统筹

推进“五位一体”总体布局，完整准确全面贯彻新发展理念，坚持以人民为中心，坚持在发展中保护、在保护中发展，立足区域实际，以打造革命老区“共同富裕”样板为目标，以统筹保护和发展为着力点，以区域协同和融合聚集为手段，以数字化改革为支撑，以多方面多领域多角度探索实践和改革创新为途径，构建“分区分级”空间管控体系、“山清水秀”生态保护体系、“多彩四明”文化旅游体系、“绿色富民”产业发展体系、“多网协同”基础设施体系、“均衡优质”服务保障体系和“共同富裕”改革创新体系，推进区域生态增绿、产业提质、民生改善，将四明山区域建成令人神往的浙东红色圣地、生态资源宝地、绿色发展高地、和谐人居福地，为宁波加快建设现代化滨海大都市、打造共同富裕先行市提供重要支撑。

## （二）原则导向

**坚持保护优先、绿色发展。**按照生态系统的整体性、系统性及其内在规律，推进山水林田湖（库）草整体保护和系统修复，不断增值自然资本，巩固四明山生态优势。全面落实“绿水青山就是金山银山”理念，立足区域实际加强精细化智慧化管理，积极探索生态价值转化途径，科学推进区域绿色发展。

**坚持全面统筹、重点推进。**发挥各级领导小组统筹协调作用，促进资源要素集中，推动形成均衡一体、优势互补、各有特色、协调互动的生态发展格局。聚焦重点板块、重点领域、重点群体，着力解决产业转型、设施优化、公共服务补短板等重点问题。

**坚持政府主导、市场运作。**更好发挥政府在制度设计、绩效

考核、经验推广和社会引导等方面的主导作用，加强政策和要素支持。充分发挥市场在资源配置中的决定性作用，释放市场主体的活力和创造力，拓展生态价值转化和实现形式。

**坚持创新推进、改革突破。**注重特色成效总结宣传，开展优秀经验复制推广，指导推进区域生态发展。以数字化改革为牵引，坚持系统性、整体性、协调性，积极探索要素市场化配置改革和农村集体产权改革等改革举措。

### （三）目标定位

围绕“生活富裕富足、精神自信自强、环境宜居宜业、社会和谐和睦、公共服务普及普惠”的“共同富裕”标准，促进生态保护和经济社会发展互促共进，将四明山区域建设成为浙东红色圣地、生态资源宝地、绿色发展高地、和谐人居福地，打造革命老区“共同富裕”样板。

——**浙东红色圣地。**红色资源优势充分发挥，红色文旅融合示范效应突出，形成党建引领的基层善治典范，以浙东四明山革命根据地为核心，打造令人向往的浙东红色圣地。到2025年，市级“善治村（社区）”覆盖率达到100%，建成一批华东著名的红色旅游景区、红色教育基地、红色文化村等场所，形成5条有影响力的红色文旅精品线，年均吸引红色文旅游客超1000万人次。

——**生态资源宝地。**生态保护机制持续完善，生态环境综合质量进一步提高，成为具有绿水青山涵养、生物多样性保护、生态环境教育等多种生态功能的生态资源宝地。到2025年，区域森林覆盖率保持基本稳定，林木蓄积量达到480万立方米。库区水

体水质保持Ⅱ类及以上标准，县级以上饮用水水源水质达标率100%。农村生活污水、农业废弃物实现全域无害化处理，行政村生活垃圾分类处理质效提升。

——**绿色发展高地。**“绿水青山就是金山银山”理念深入人心，生态价值转化机制创新推进，生态属性对区域农副产品、旅游产品的价值提升作用更显著，走出一条绿色发展、生态富民的新路子。到2025年，生态农产品绿色化、品牌化、高端化效益显现，农林牧渔业总产值达到36亿元。旅游与生态、农业、文化、运动等进一步融合，成为长三角地区有吸引力的文旅目的地，游客接待量突破2000万人次，旅游总收入达到150亿元。

——**和谐人居福地。**面向共同富裕，区域新型城镇化加快推进，革命老区成为百姓生活和谐幸福、人与自然和谐共生的新时代人居福地。到2025年，区域农村居民人均可支配收入达到5.2万元。建成15分钟健康服务圈和20分钟养老服务圈，每千人医院卫生院床位数1.5张，每百名老年人拥有持证护理员20人，区域学校与城区学校基本结对。与山区相适应的道路交通、能源供应、环境治理、供水排水等设施体系进一步健全。

表 1 四明山区域“十四五”生态发展主要指标

分类	序号	指标名称	2020 年	2025 年	属性
浙东 红色 圣地	1	红色文旅精品线路	/	5	预期性
	2	红色文旅游客接待量（万人）	/	1000	预期性
	3	市级“善治村（社区）”覆盖率（%）	/	100%	预期性
生态 资源 宝地	4	森林覆盖率（%）	77.5	77.5	约束性
	5	林木蓄积量（万立方米）	418	480	预期性
	6	县级以上饮用水水源水质达标率（%）	100%	100%	约束性
	7	生活污水无害化处理率（%）	100%	100%	约束性
	8	生活垃圾无害化处理率（%）	100%	100%	约束性
绿色 发展 高地	9	旅游总收入（亿元）	78 (2018 年)	150	预期性
	10	游客接待量（万人次）	1210 (2018 年)	2000	预期性
	11	区域农业生产总值（亿元）	30	36	预期性
	12	测土配方施肥技术推广覆盖率（%）	90%	92%	约束性
和谐 人居 福地	13	公路网密度（公里/百平方公里）	108.8	111	预期性
	14	5G 信号乡镇开发边界内覆盖率（%）	/	100%	预期性
	15	饮用水达标人口覆盖率（%）	99.8%	≥99.9%	约束性
	16	农村居民人均可支配收入（元）	32000	52000	预期性
	17	每千人医院卫生院床位数（张）	1.13	1.5	预期性
	18	每百名老年人拥有持证护理员（人）	14	20	预期性

### 三、实施“分区分级”空间管控体系

结合新一轮国土空间总体规划，依据生态保护红线、永久基本农田和城镇开发边界，全面实施以“三线一单”为核心的生态环境分区管控体系，合理优化镇村分级发展空间，促进国土空间科学管控和资源集约节约利用。

#### （一）加强国土空间分区管理

按照《宁波市“三线一单”生态环境分区管控方案》，将四明山区域分为优先保护单元、一般管控单元和重点管控单元，依据省、市和区（市）级生态环境准入清单开展国土空间分区管控。

##### 1. 优先保护单元

**基本范围：**以生态保护红线为基础，满足山林、水体、湿地等环境要素统一保护需要，划分优先保护单元，主要包括生态保护红线在内的饮用水源保护区、风景名胜区、森林公园、湿地公园等重要保护地，以及生态功能较重要的地区。

**管控措施：**按照“环境质量不变坏、生态功能不降低、面积不减少、性质不改变”的基本要求，加强生态环境保护。（1）**生态保护红线内**，严格落实国家和省生态保护红线管理规定，核心区原则上按照禁止开发区域进行管控。涉及饮用水源保护区或自然保护地的，严格按照相应法规进行管控。（2）**其他区域**，原则上按照限制开发区域进行管控，水功能在Ⅱ类以上河流严禁设置排污口，经济活动产生的污染应就地处理消解或转移出区域外，不得增加区域工业污染物排放总量。严格执行畜禽养殖禁养区规定，关闭湖库型饮用水源集雨区内的规模化畜禽养殖项目。

表 2 四明山区域优先保护单元

环境管控单元编码	环境管控单元名称	行政区划	区位
ZH33028110001	宁波市四明山国家森林公园优先保护区（余姚片）	余姚市	四明山镇、大岚镇。
ZH33028110002	宁波市余姚市四明山地质公园优先保护单元	余姚市	四明山镇，主要包括罗成山-仰天湖地质遗迹三级保护区，属于省级地质公园。
ZH33028110003	宁波市余姚市四明湖水库优先保护单元	余姚市	梁弄镇、梨洲街道、大岚镇，余姚市重要的饮用水源地。
ZH33028110004	宁波市余姚市双溪口水库优先保护单元	余姚市	大隐镇，余姚市重要的饮用水源地。
ZH33028110006	宁波市余姚市陆埠水库优先保护单元	余姚市	陆埠镇，余姚市重要的饮用水源地。
ZH33028110007	宁波市余姚市梁辉水库优先保护单元	余姚市	梨洲街道，余姚市重要的饮用水源地。
ZH33028110008	宁波市余姚市皎口-周公宅-亭下水库优先保护单元	余姚市	四明山镇、大岚镇、鹿亭乡，宁波市重要的饮用水源地。
ZH33028110009	宁波市余姚市东岗山森林公园优先保护单元	余姚市	梁弄东南部，由余姚市林场东岗山分场的东岗山、大坪、猫洞里和斗枫岭四个林区组成，属于省级森林公园。
ZH3302031001	宁波市海曙区西部山区水土保持优先保护单元	海曙区	龙观乡、章水镇和横街镇等 3 个乡镇除饮用水源保护区外的山地和丘陵地区，主要土地利用类型为林地。
ZH33020310002	宁波市海曙区五龙潭风景名胜区-中坡山森林公园优先保护单元	海曙区	龙观乡、章水镇，由五龙潭、中坡山两个片区组成。
ZH33020310003	宁波市海曙区皎口-周公宅—溪下水库饮用水源保护区优先保护单元	海曙区	章水镇、横街镇，具体包括皎口水库、周公宅水库和溪下水库 3 个水库饮用水源保护区
ZH33020310004	宁波市海曙区章水镇-横街镇水土保持生态功能优先保护单元	海曙区	章水镇、横街镇，涵盖水土流失重点预防区。
ZH33021310001	宁波市奉化区溪口雪窦山风景名胜区优先保护单元	奉化区	溪口镇，国家级风景名胜区。
ZH33021310002	宁波市奉化区亭下水库-萧王庙活动堰优先保护单元	奉化区	溪口镇，亭下水库流域范围。
ZH33021310009	宁波市奉化区剡溪（溪口）优先保护单元	奉化区	剡溪两岸部分区域，位于饮用水水源二级保护区内。
ZH33021310010	宁波市奉化区中西部水源涵养优先保护单元	奉化区	溪口镇东北部，尚田镇东、南、西部的丘陵山区。
ZH33021310011	宁波市奉化区溪口国家森林公园优先保护单元	奉化区	溪口镇，国家级森林公园。

注：因生态保护整体性，部分优先保护单元已超出当前四明山区域边界，建议适时调整规划边界。

## 2.重点管控单元

**基本范围：**主要为城镇建设集中区域和工业发展集中区域，承担居民居住、商贸、物流、制造等生产生活和消费活动，可分为产业集聚类重点管控单元和城镇生活类重点管控单元。

**管控措施：**（1）**推进功能板块合理布局。**科学控制区域城镇总体规模，按照“产业集聚、土地集约、管理集成”的要求，规划布局工业、商业、居住、科教、文旅等功能区块，全域工业用地原则上不增扩。（2）**积极优化产业项目布局。**建立差别化的产业准入清单，严格落实污染物排放标准、环境质量标准等要求。推进工业外迁集聚，新上工业项目原则上都应进入园区，严格控制工业区块以外的零星小工业项目建设。（3）**推动生产生活生态融合。**推进城镇绿廊建设，在居住区和工业园、工业企业之间设置生态隔离带，加强区域污染防治和防范环境风险，打造环境友好、人居幸福的绿色生产生活区。

表 3 四明山区域工业集聚方向

四明山区域	工业集聚方向
溪口镇	奉化经济开发区溪口片区
梁弄镇、大岚镇、四明山镇、鹿亭乡， 规划范围内的梨洲街道、大隐镇、陆埠镇、河姆渡镇	余姚经济开发区
龙观乡、章水镇、鄞江镇	临空经济示范区洞桥分区
横街镇	望春工业园区

## 3.一般管控单元

**基本范围：**优先保护单元、重点管控单元以外的四明山区域，

主要功能为保护农田生态系统和保障农产品产地环境安全，包含耕地和粮食生产功能区、重要农产品生产保护区以及村庄等农村区域。

**管控措施：**（1）依法严格控制工业项目。除一二产业融合的加工类项目、利用当地资源的加工项目、工程项目配套的临时性项目等确实难以集聚的二类工业项目除外，禁止在工业功能区（包括小微园区、工业集聚点等）外新建其他二类工业项目。现有其他二类工业项目改建、扩建，不得增加控制单元污染物排放总量。禁止新建三类工业项目。（2）严格控制农业生产污染。严格实施畜禽养殖禁养区、限养区规定，根据区域用地和消纳水平合理确定畜禽养殖项目规模，加强水产养殖分区分类管理。加强农业面源污染治理，严格控制化肥农药施用量，严禁秸秆露天焚烧。（3）加强永久基本农田保护。严格限制非农项目占用永久基本农田，禁止向农用地排放可能造成土壤污染的污水、污泥、淤泥、尾矿、矿渣等废弃物。（4）守好生态系统原真性。最大限度保留区内原有自然生态系统，保护好河湖湿地生境，除防洪灌溉、航道整治、生态堤岸改造等需求外，严格限制非生态型河湖岸工程建设范围。

## （二）优化镇村分级发展体系

以促进人口集中、产业集聚、要素集约、功能集成为目标，继续推进镇村分级发展体系建设。**抓好乡镇特色化建设**，落实“百镇样板、千镇美丽”工程，立足当地资源优势和产业基础，打造综合型、旅游型、工贸型、城郊型等城镇，建设精品路线、美丽街区，提升区域新型城镇化水平。**抓好中心村精品化改造**，开展

以未来乡村、乡村新社区为重点的“共同富裕”现代化基本单元建设，完善小集镇式中心村基层便民服务体系，强化配备医疗卫生服务中心、文化活动中心、金融服务点、农贸市场、居家养老服务中心（站）等公共服务设施。推进行政村有机更新，编制“多规合一”实用性村庄规划，分类引导推进城乡融合型、集聚提升型、特色保护型、梳理改造型等实用型村庄建设，特色化改造利用空心村，建设全域美丽乡村。有序开展行政村规模优化调整，探索农业转移人口市民化新路径。

表 4 四明山区域主要乡镇发展定位

乡镇	功能定位	
梁弄镇	综合型乡镇	四明山区域北部门户和游客集散中心，人口重点集中镇，以红色文化和山水生态为特色的宜居休闲综合城镇，打造全国红色旅游重要胜地、新时代共同富裕样板镇。
溪口镇	综合型乡镇	四明山区域南部门户和游客集散中心，人口重点集中镇，打造海内外著名旅游目的地、浙江省综合经济实力强镇、宁波最佳生态居住地和休闲度假区。
鄞江镇	综合型乡镇	四明山区域东部门户和游客集散中心，人口重点集中镇，宁波市郊以旅游、商贸为主的综合型城镇，海曙西南片区的中心城镇，省级历史文化名镇。
四明山镇	旅游生态型乡镇	四明山核心腹地，游客集散中心，山区人口汇集地，以特色农业为支撑，以休闲度假、森林康养、清凉避暑为主导的生态型旅游城镇。
横街镇	旅游工贸型乡镇	以旅游、工贸为特色的复合型生态城镇，乡镇绿色加工业集聚区。
龙观乡	旅游型乡镇	宁波市郊以红色文旅、生态康养、度假休闲和生态农业为主导的山水生态宜居型旅游城镇。
章水镇	旅游型乡镇	宁波市郊以红色山水旅游、生态农业、水利文化为主导的生态宜居型旅游城镇。
大岚镇	旅游型乡镇	四明山省级旅游度假区重点镇，以生态农业、山地运动和高山休闲旅游度假为主的四明山腹地生态型旅游城镇。

乡镇	功能定位	
鹿亭乡	旅游型乡镇	以特色农业、乡村旅游、乡村文化和休闲度假为主的四明山腹地生态型旅游集镇。
梨州街道 河姆渡镇 大隐镇 陆埠镇	城郊型城镇 四明山片区	各片区主要为山地和平原过渡带，依据各镇（街道）特色，借助乡镇整体资源，有重点的引导发展。 ◇ 梨洲街道以城乡产业聚焦发展、农业转移人口市民化、古道古村休闲旅游、农产品出村进城节点等为重点发展方向，打造郊野闲适街道。 ◇ 河姆渡镇以河姆渡文化、运河和湿地文化展示、循环生态农业等为重点发展方向，打造文化展示强镇。 ◇ 大隐镇以玉文化休闲旅游、山水生态旅游、隐逸生活度假和农产品出村进城节点等为重点发展方向，打造山水隐逸乡镇。 ◇ 陆埠镇以山水情休闲旅居、阳明文化、爱国主义教育、竹艺文化、古市集等为重点发展方向，打造文旅教育乡镇。

表 5 四明山区域中心村布局

区（市）	乡镇(街道)	中心村	数量
海曙	鄞江镇	大桥村、金陆村	2
	龙观乡	金溪村、后隆村	2
	章水镇	大皎村	1
	横街镇	朱敏村、大雷村	2
奉化	溪口镇	岩头村、班溪村、董溪村、明溪村、亭下湖村、畔驻村、斑竹村、东岙村	8
余姚	梁弄镇	雅贤村、横路村、横坎头村	3
	大岚镇	新岚村、南岚村	2
	四明山镇	北溪村、唐田村、棠溪村	3
	鹿亭乡	晓云村、白鹿村、中村村	3
	大隐镇	芝林村	1
	陆埠镇	干溪村、杜徐岙村、袁马村	3
	梨洲街道	雁湖村	1
	河姆渡镇	车厍村	1
合计			32

#### 四、筑牢“山清水秀”生态保护体系

以生态环境保护各项法规制度为准绳，以提升质量为重点，坚持山水林田湖（库）草系统治理，全面深化污染防治攻坚行动，维护和提升区域生态环境综合承载能力和生态系统服务功能，为市民提供“山清水秀”的普惠优质生态产品。

##### （一）持续加强水生态环境保护治理

**加强水源地生态保护治理。**严格遵守《浙江省饮用水水源保护条例》《宁波市污染防治规定》等相关法律法规，严禁在各级饮用水水源保护区建设一切不合规项目。深化饮用水水源保护区内工业企业、旅游项目、畜禽养殖、违章建筑等分类整治。符合“千吨万人”以上饮用水水源准保护区正面清单的项目，要严格按照管控措施加强环境管理，确保水源水质不降低。健全水环境监测预警体系，加强智能监控体系建设，完善区域水环境突发事件应急响应方案，提高应急处置能力。到 2025 年，县级以上饮用水水源水质达标率 100%， “千吨万人”饮用水水源地水质达标率达 95%。

表 6 四明山区域主要水源地水质维持要求

饮用水水源地	保护范围 (包括一、二级、准保护区)	保护面积 (km <sup>2</sup> )	目标水质
亭下水库 饮用水水源地	一级保护区：水域为亭下水库水面；陆域为亭下水库正常水位线以上沿岸纵深 200 米范围内的陆域，其中北侧及西侧至 302 县道，但不超过分水岭。	9.36	II
	二级保护区：水域为除一级保护区和准保护区外的整个亭下水库集雨区内的水域；陆域为除一级保护区和准保护区外的整个亭下水库集雨区内的陆域。	126.67	III

饮用水水源地	保护范围 (包括一、二级、准保护区)	保护面积 (km <sup>2</sup> )	目标水质
	准保护区: 水域为准保护区范围内的水域(涉及的入库河流水域仍为二级保护区); 陆域为雪窦山风景名胜区, 以及栖霞坑村、岩坑村、斑竹村、葛竹村、石门村、石敏村、明溪村、壶潭村等村庄部分区块。	21.49	保证二级保护区水质要求
萧王庙街道活动堰饮用水水源地	一级保护区: 水域为剡溪萧王庙街道活动堰上游 1380 米至萧王庙街道活动堰范围的河道两岸防洪堤坝以内的水域; 陆域为剡溪萧王庙街道活动堰上游 1380 米至萧王庙街道活动堰范围的河道两岸防洪堤坝以内的陆域。	0.28	II
	二级保护区: 水域为剡溪上畸线段至萧王庙街道活动堰上游 1380 米的两岸防洪堤坝以内的水域; 陆域为剡溪上畸线段至萧王庙街道活动堰上游 1380 米的两岸防洪堤坝以内的陆域。	0.85	III
	准保护区: 水域为准保护区范围内的水域; 陆域为剡溪萧王庙街道活动堰沿岸纵深 1000 米范围内的陆域, 其中北面至中兴路-江拔线(不含一级、二级保护区陆域以及溪口镇畸山工业区、大岙工业区)。	8.12	保证二级保护区水质要求
皎口-周公宅水库饮用水水源地	一级保护区范围: 水域为皎口-周公宅水库库面; 陆域: 周公宅水库正常水位线以上沿岸纵深 200 米范围内的陆域及皎口水库沿岸北侧至荷梁线, 西侧至细北线, 东侧至密北线(除孔家、花岩、王岙、童皎位于荷梁线和皎口水库之间的村庄建成区, 北山位于细北线和皎口水库之间的村庄建成区以及细岭水电站、大皎水电站以外)范围内的陆域, 但不超过分水岭。	14.19	II
	二级保护区范围: 水域范围为除一级保护区、准保护区外的整个皎口-周公宅水库集雨区内的水域; 陆域为除一级保护区、准保护区外的整个皎口-周公宅水库集雨区内的陆域。	232.67	III
	准保护区范围: 水域为准保护区内的水域(涉及的入库河流水域仍为二级保护区); 陆域为余姚市中姚村、东岗村、晓云村、龙溪村、上庄村、石潭村、李家塔村、中村村、白鹿村、上马村、大路下村、柿林村、大俞村、北溪村、梨洲村、唐田村、茶培村、沿夹岙村, 海曙区李家坑村、赤水村、杖锡村、大皎村等村庄部分区块。	11.28	保证二级保护区水质要求
四明湖水源地	一级保护区: 水域为取水口半径 800m 范围内的水库库面; 陆域为水库一级保护区水域沿岸西侧至 213 县道、东侧至环库道路范围内的陆域。	0.95	II

饮用水水源地	保护范围 (包括一、二级、准保护区)	保护面积 (km <sup>2</sup> )	目标水质
	二级保护区：水域为除一级保护区、准保护区以外的整个四明湖水库集雨区内的水域；陆域为除一级保护区、准保护区以外的整个水库集雨区内的陆域。	72.75	III
	准保护区：水域为准保护区范围内的水域；陆域为梁弄镇建成区及东溪村、梁冯村、五桂村、后陈村、让贤村、横坎头村、汪巷村、甘宣村、白水冲村、贺溪村、横路村、雅贤村、湖东村、高南村等村庄部分区块。	25.26	保证二级保护区水质要求
陆埠水库 饮用水水源地	一级保护区：水域为陆埠水库库面；陆域为陆埠水库沿岸东南侧至 213 乡道，东侧至环库道路，西侧至 203 县道，南侧至水库库尾范围内的陆域。	1.68	II
	二级保护区：水域为除一级保护区、准保护区外的整个陆埠水库集雨区内的水域；陆域为除一级保护区、准保护区外的整个陆埠水库集雨区内的陆域。	53.59	III
	准保护区：水域为准保护区内的水域；陆域为裘岙村、蒋岙村、杜徐岙村等村庄部分区块。	0.19	保证二级保护区水质要求
梁辉水库 饮用水水源地	一级保护区：水域为梁辉水库库面；陆域为梁辉水库沿岸东侧至 226 乡道，西侧至 33 省道(213 省道)，南侧至水库库尾范围内的陆域。	1.57	II
	二级保护区：水域为除一级保护区、准保护区外的整个梁辉水库集雨区内的水域；陆域为除一级保护区、准保护区外的整个梁辉水库集雨区内的陆域。	33.46	III
	准保护区范围：水域为准保护区内的水域；陆域为金冠村村庄部分区块。	0.29	保证二级保护区水质要求

**加强生态湿地保护建设。**加快编制实施《宁波市湿地保护和利用规划（2021~2035年）》和湿地保护修复工程规划，重点提升建设四明湖湿地、它山堰湿地等重要湿地系统，着力提升湿地生态自净、生物多样性保育等功能。

**推进山区小流域生态治理。**强化“河（湖）长制”，在满足小流域防洪安全基础上，开展乡镇水生态治理修复专项行动，因

地制宜采用生态护岸、建设沿岸绿化带等措施，不断提高乡镇水系的自我净化和恢复能力，着力提升水生态质量。

## （二）大力推进森林生态建设

**依法加强森林生态保护。**落实森林资源保护发展责任，推动实施区（市）-乡镇（街道）-村三级“林长制”。严格执行林地用途管理、总量控制和定额管理、占补平衡等规章制度，保障公益民生项目及林业产业发展用地。认真开展森林资源执法专项行动，严厉打击乱砍滥伐、盗挖偷采、毁林种植等违法违规行为，加强临时使用林地监管。

**提升森林生态保育质量。**以提高林分蓄积、提升碳汇能力、美化自然景观、增强生态安全为目标，根据森林生长规律，科学实施封山育林，合理利用成熟林木资源。全面加强公益林建设和天然林保护，因地制宜推进近自然林示范建设。深入推进退花还林，禁止开发区内严禁新增种植经营性花木。加快低质低效林地改造提升，积极开展碳汇造林，培育壮大水土保持林。到 2025 年，区域林木蓄积量达 480 万立方米，森林覆盖率基本稳定在 77.5%。

### 专栏 1 森林生态保育行动

- ◆ **森林质量精准提升行动。**因地制宜补植珍贵树种、乡土树种，提升景观质量、碳汇能力和木材战略储备能力。
- ◆ **近自然林建设示范工程。**以宁波市林场和奉化区亭下林场中德合作森林抚育示范项目为样板，打造近自然林建设示范。
- ◆ **森林生态补偿优化专项行动。**优化公益林差别化分类补偿制度，推进天然林与公益林并轨管理。研究推动绿色标识、绿色采购、绿色金融、绿色利益分享机制，探索建立市场化、多元化的森林生态补偿机制。

### （三）切实提升生物多样性保护水平

**开展野生动植物资源调查。**积极争取全球环境基金（GEF）赠款宁波可持续城市影响项目支持，充分运用物联网、卫星遥感等现代科技手段，调查四明山区域野生动植物资源种群及数量结构、区域分布特征及生存状况等信息，形成野生动植物及其栖息地、生长地档案，建设四明山区域野生动植物资源数据库。编制实施区域生物多样性保护利用规划，强化野生动植物资源调查结果应用。

**加强生物多样性保护宣传。**以四明山区域自然公园为基础，打造特色鲜明的生物多样性体验基地，开展生物多样性保护科学研究、科普宣传、教育体验等活动。创新保护教育宣传方式，开发生物多样性研学考察路线，鼓励中小学开展生物多样性课外兴趣活动，积极开展生物多样性摄影比赛等群众活动，切实增强广大群众保护野生动植物资源的积极性和主动性。

#### 专栏 2 生物多样性宣教平台

- ◆ **生物多样性保护科研体验基地：**重点在龙观乡建立生物多样性保护科研体验基地，加强东方白鹳、白头鹤、虎纹蛙、中华水韭、南方红豆杉、小蓴菜、金钱松等珍稀动植物保护。合理开发利用生物多样性资源，采用“1+M”模式，打造 1 个体验馆加多个现场体验的生物多样性科普教育、研学旅行路线。
- ◆ **四明山森林植物园：**与宁波植物园差异化互补发展，建立植物引种驯化基地和种质资源基因保存库。“十四五”期间保存各类珍贵、稀有、景观、经济、生态等植物不少于 2000 种，配备各类科研、科普、生产及游憩等配套设施。

**加强野生动植物资源专项执法。**推进野生动植物保护法律法规体系建设，完善执法程序、标准和依据。坚持源头保护，依法

严厉打击在四明山区域非法捕猎、采挖等破坏野生动植物资源的违法违规行为。持续加强对菜市场、农贸市场、餐饮场所等商品交易市场的巡查检查力度，严厉查处非法交易运输、加工食用野生动植物及其制品的违法违规行为。

#### （四）深化农业农村环境综合整治

**推进田园环境综合治理。**引导农业高效绿色循环发展，合理控制种养密度和规模，推广可降解农膜，加强农膜、农资包装物等农业废弃物无害化处理，全面实施秸秆、畜禽粪污综合利用。推进“肥药”两制改革，提倡施用有机肥，推广测土配方施肥和病虫害绿色综合防治技术。到2025年，区域测土配方施肥技术推广覆盖率达到92%以上。全面推进区域农地土壤污染监测调查，开展受污受损农地修复，在稻米、蔬菜、水果、茶叶等主要农产品种植区域开展农地土壤污染治理修复示范。

**推进农村“污水革命”。**全面建设“污水零直排区”，加强截污纳管和雨污分流改造，推动城镇污水管网向周边农村延伸，建设山区分布式污水处理站。开展农村生活污水处理标准化提升行动，严格执行浙江省农村生活污水处理设施标准化运维评价标准，实现标准化运维全覆盖，强化排水信息化监管。探索以乡镇或片区打包委托的第三方治理模式，推广以落实村级、乡级站长工作责任为重点的站长制。到2025年，区域农村生活污水无害化处理率达100%。

**深化农村“厕所革命”。**推进农村厕所标准化建设和规范化管理，在人口规模较大的村庄、主要旅游景区景点等配套建设星

级公共厕所，强化改厕与农村生活污水治理有效衔接。到 2025 年，区域露天厕所全面消除，无害化卫生厕所实现全覆盖。

**开展“零污染村庄”改造。**结合“无废城市”建设“无废乡村”，实施“零污染村庄”改造，推进农村生活垃圾分类的精细化规范化。着力优化区域生活垃圾全过程分类处理体系，加强垃圾分类投放桶和分类转运车辆的投入，推进转运站和无害化处理设施的布局和建设，鼓励开展垃圾分类村规民约、积分兑换制、包干负责制等制度化管理。到 2025 年，区域农村生活垃圾分类行政村覆盖率达到 100%，垃圾分类质量明显提升。

### 专栏 3 “零污染村庄”改造

以自然村为单元，推广奉化区箭岭村“零污染村庄”运行管理经验，按照先易后难、循序渐进、以点带面的原则，推广建立农村垃圾分类制度公约，补齐农村垃圾分类设施器具，开展塑料制品减量、餐厨垃圾利用、分类回收积分兑换等活动，逐步引导村民参与村容村貌治理，打造零感官污染的“零污染村庄”。

## 五、优化“多彩四明”文化旅游体系

推进旅游与生态保护、文化激活、教育拓展、消费升级、工会和党建活动等相融合，高质量发展红色旅游、乡村旅游、生态旅游、康养旅游、运动旅游、研学旅游等“多彩四明”文旅体系，统筹推进旅游产品供给、旅游线路开发和旅游服务升级，持续巩固旅游业在推进区域生态发展中的主体地位。

### （一）丰富“多彩四明”文旅供给

**实施红色文旅建设工程。**以浙东四明山革命根据地为核心，

整合横坎头浙东红村、四明山烈士陵园等四明山区域各类红色旅游资源，开发红色馆藏、红色餐饮、红色住宿、红色文创、红色演艺、红色购物等文旅项目，将红色精神与机关党建、工会活动、文化旅游深度融合，与党史学习教育、爱国主义教育等紧密结合，提高“浙东红色圣地”知名度，建成红色旅游融合发展示范区。积极争取纳入国家级、省级干部培训基地名录。

#### 专栏4 四明山红色文旅建设工程

- ◆ **革命老区新时代共同富裕样板镇。**大力弘扬新时代老区精神，以横坎头村为核心构建乡村共富联合体，加快推进梁弄镇域经济发展，完善乡村红色治理，发扬老区人文精神，打造革命老区新时代共同富裕样板镇。积极推动梁弄镇纳入省级旅游小镇创建名录，谋划打造四明山红色旅游小镇，重点开发提升浙东四明山抗日旧址群、四明山革命烈士纪念碑等项目。
- ◆ **红色主题系列文旅活动开发工程。**不断丰富红色载体展陈内容和方式，结合党建考察、党史教育、爱国主义教育等需求，打造具有抗战特色的生产、生活、战斗等沉浸式体验场景，完善红色旅游配套服务设施，形成“抗战堡垒”“青山忠骨”等品牌化的红色文旅主题活动。
- ◆ **红色文物史迹保护利用工程。**充分挖掘区域红色遗迹遗产，建设四明山红色文化数据库，分批次开展革命遗址遗迹保护工程，加大对革命历史类纪念设施、遗址、英烈纪念设施和革命文物的保护修缮力度，积极申报各级爱国主义教育示范基地、重点文物保护单位等。
- ◆ **党建带动共同富裕的样板工程。**以红色精神为引领，指导乡村党建实践，构建形成上下贯通、执行有力的乡镇组织体系，打造党建带动共同富裕的新时代红色样板。

**实施景观靓丽工程。提升打造品质核心景区，**依托雪窦山-溪口、五龙潭-它山堰、横坎头-四明湖、四明山旅游度假区等著名景区（点），以提升游客体验为本，以优化市场服务为导向，加强红色精神、自然风光、山地运动、高山康养等主题策划，推进满足游客综合体验需求的步道、观景台、休息台、消费便利店等设施建设，打造口碑传播的综合型旅游目的地。**加快建设小而美景**

点，深挖梁弄镇白水冲村特色瀑布资源、四明湖畔红杉林资源、四明山镇梨洲村特色红枫资源、章水镇章溪河与鄞江镇它山堰特色水利文化资源、鄞江镇千年古镇、龙观乡恒村牌坊群以及浙东唐诗之路驻足点等四明山区域具有自然人文情怀的特色资源，开辟一批四明山旅游网红打卡地，形成一批具有世界遗产、浙东学派、名城古镇、文化街区、名人名居、山水风光等内涵的旅游靓丽“珍珠”。**创意设计精巧景致**，挖掘并创意化推进四明山文化资源，建设标志性建筑、构建特色景观小品、制作创意器具，以创意激活四明山各类点缀景色。

表 7 四明山景观产品重点项目

区（市）	重点项目
海曙区	鄞江古镇、四明山心休闲特色度假区、杖锡樱花休闲观光园、鄞江镇理想城邦、彩色茶园综合体、浙东大竹海农旅融合基地
奉化区	溪口雪窦山佛教名山、溪口古镇区改造项目、溪口火车站地块开发项目、商量岗旅游项目（奉化板块）
余姚市	商量岗旅游项目（余姚板块）、河姆渡遗址 4A 级景区、阳明山庄三期、余姚四明山时光城旅游度假区、天下玉苑景区提升改造项目、四明湖国际艺术休闲湖区、“古越寻踪”系列景观项目、中国电影（音乐）版权服务基地、四明山旅游度假区深度建设工程、四明山国家森林公园旅游风情小镇、白水冲山水绿活时光旅游度假区、河姆渡镇五联村母亲艺术庄园、大岚镇“四丰似屋”茶文化庄园、大岚不二谷生态私家庄园、四明湖湿地公园、四窗岩运动康体旅游区、燕窝山野养生庄园、岩下山红枫主题庄园、梁弄横坎头红色乡村旅游综合体、大隐云早禅意乡村旅游综合体、鹿亭中村诗画乡村旅游综合体、大岚柿林国际乡村旅游综合体、白鹿村国际艺术家部落、梨州街道金冠智慧乡村旅游综合体。

**实施“旅游+”融合发展工程。**充分利用山水林田路村等资源，将旅游与生态山水、农业园区、人文遗迹、民俗文化、绿色食品

有机融合，设计四明山观光、度假、采摘、康养、运动、研学等旅游项目，推进奉化区竹笋一二三产业融合发展项目、海曙区浙东大竹海农旅融合及加工基地建设项目、余姚四明山时光城旅游度假区等重点项目建设，开发具有四明山特色的“后备箱”“伴手礼”等旅游礼品，构建青山绿水养眼、蓝天清风养肺、山珍美食养胃、崇文尚学养脑、诗意栖居养心的“旅游+”融合发展格局。

表 8 四明山“旅游+”融合发展工程

“旅游+”项目	内容设计
“旅游+农林业”	加快林相、田园、村落景观改造，丰富四季多彩旅游产品，春夏秋冬分别以赏花、采摘和漂流、赏秋、冰雪等主要内容，打造成为各种自然美景的最佳观赏地。
“旅游+教育”	依托四明山自然和文化遗产资源，建设一批省级研学旅游示范基地、环境教育基地、户外拓展基地。
“旅游+体育”	打造一批以自驾、骑行、徒步、攀岩、溯溪、露营等为主导的运动休闲基地，举办山地马拉松、健步走等运动活动。
“旅游+商务”	融合文创、医药、保健、山珍等概念，做大“茶”“竹”“药”“食”四大商品系列。 依托优美环境，打造会议中心、会务中心，争取举办市级及以上主题会议。 发展适合创意、寻找灵感的商务休闲服务，打造创客基地。
“旅游+文化”	<b>红色文化：</b> 以梁弄浙东抗日根据地旧址和章水四明山革命烈士陵园为核心，串联四明山区域各乡镇革命和抗战纪念馆，发展红色文旅。 <b>绿色文化：</b> 依托四明山生态优势，发展生物多样性保护、自然现象感受、农事体验等绿色文旅。 <b>蓝色文化：</b> 依托四明山水库和溪流，深化它山堰水利文化研究，解读四明山水文化与宁波发展历史，发展蓝色文旅。 <b>金色文化：</b> 依托雪窦山佛教文化、明山洞道教文化、刘阮遇仙传说文化、古镇古村历史文化、浙东唐诗之路文化等文史资源，发展金色文旅。

## （二）精雕“多彩四明”文旅线路

实施多彩文旅精品线建设工程，结合美丽乡村风景线 and 美丽经济交通走廊建设行动，打造红色旅游、唐诗之路、研学旅行、山地运动、乡村体验、养生修行等多种主题文旅精品线路，促进人文与自然、文脉与山水、遗产与风景、城镇与乡村、浙学文脉与现代成果有机结合。加快建设浒溪线和荷梁线两条美丽公路、环四明湖等最美骑行线以及绿谷龙观、红色古道、雪窦朝觐等徒步线路，设计四明山内部旅游线路和内外联动线路。

表 9 “多彩四明”文旅线路建设工程

线路主题	主要内容
红色旅游线	<p>将红色旅游与党史学习教育相结合，以梁弄“浙东延安”为中心，充分挖掘和利用浙东敌后抗日根据地相关红色资源，串联章水革命烈士陵园、鄞江红色根据地等革命遗址、红色古村，创新党史学习教育内容、形式、方法，开展特色鲜明的现场体验式学习教育活动。可形成海曙、余姚内部红色文旅环线 2 条，“两区一市”联合红色文旅线 3 条。</p> <p>党校红色旅游专线：形成市委党校和省委党校四明山分校考察专线，包括宁波市委党校（慈城）、横街镇（桃源书院、朱敏村烈士陈列室、红色古道、惠民村）、龙观乡（李岙村革命史迹陈列馆）、章水镇（樟村四明山烈士陵园、李家坑村、杖锡村、章水镇红色党建体验中心）、四明山镇（6944 战备遗址）、大岚镇（大俞村、柿林村四明山第一党支部）、鹿亭乡（鹿亭乡新四军浙东游击纵队后方医院）、大隐镇（芝林村浙东小九寨抗日村）、梁弄镇（横坎头村浙东行政公署、浙东抗日军政干校旧址、新浙东报社旧址、浙东银行旧址、新四军浙东纵队司令部旧址、梁弄四明山烈士陵园）、省委党校四明山分校（梁弄镇）等。</p>
唐诗之路四明线	<p>基于唐诗之路文化走向，修复、连通、修缮、美化四明山唐诗之路，将区域内文化山水景观和古村落结合起来，打造以河姆渡博物馆为起点的东线，以金冠村为起点的中线，以梁弄为起点的西线的四明山百里诗路文化带。拓展打造包括梁弄古镇、丹山赤水、四明山心（杖锡）、溪口雪窦山景区、它山文化休闲区、五龙潭等重点景区，以及</p>

线路主题	主要内容
	茅镬、柿林、北溪等耕读古村的山水文化观光游线。以四明山心为核心，塑造诗意的居所，以鹿寮、燕子寮、化龙庄为主要区域，覆盖低坪里、花桃等周边村庄，谋划打造“唐诗小镇”。增设唐诗文化相关的诗词标识、摩崖石刻、道路指引等，沿线增设服务驿站。加强与周边唐诗之路衔接，协同打造四明山-新昌大佛寺-天姥山-天台山、四明山-会稽山风景区-绍兴镜湖国家湿地公园等精品线。
佛道和传说文化旅游线	挖掘四明山佛道名士、隐士、仙人传说等文化故事，适当改编形成体系化的四明山佛道仙家传说故事汇，以雪窦山弥勒文化、丹山赤水洞天福地、刘阮遇仙、刘樊升仙、孔佑乘白鹿仙去、梅福草堂、羊额古道瀑布仙茗茶祠等为重点，完善佛道和传说文化景观和路线，使游客在游览中体会修德养性、慈悲济世、乐观宽仁的普世生活态度。
阳明文化旅游线	跟随王阳明的历史脚步游学四明山，走访汪巷村、白水冲、石笋双溪、阴地龙潭、四窗岩、赤水溪、杖锡、徐凫岩、雪窦寺，品读《四明观白水》《书杖锡寺》《游雪窦寺》等王阳明诗赋。
水文化旅游线	皎口水库-章溪河-它山堰水文化旅游线：建设慢行滨水步道，吸纳周边现有旅游资源，串联章水镇红色文旅、鄞江镇古城文化和它山堰水利文化，打造亲水长廊。 奉化九曲剡溪诗画旅游线：东起奉化溪口镇五林村，西至剡源村，全长 24 公里，由剡溪绿道、乡村驿站、主题民宿串联组成。对六诏村王羲之隐居地、鹤池、剡源村、三石村、柏坑村等重点进行景观改造。
“四明红”山区公路自驾观光旅游线	沿浒溪线、荷梁线等种植红枫及多种色彩树种，形成以“四明红”为主要品牌景观的四明山多彩山间公路，将浒溪线、荷梁线等四明山主要道路打造成为向游客展示四明山特色的重要窗口。
科普研学旅行线	串联四明山文化、生态、地质、植被和科普教育基地，整合区域内高效农业示范基地、森林公园、地质公园及展览馆、文化场所等形成研学游线，赏析浙东文化、生态文明、人文地理等。
山地运动线	以山区自驾游线串联各类运动休闲基地、汽车（房车）露营地、户外运动基地及空中运动俱乐部等，建设山地自行车、山地马拉松运动道路，形成环绕全山，四时不同的山地运动组合游线。
乡村民俗体验线	依托旅游特色村，形成特色鲜明、组合丰富的乡村旅游线。
养生修行旅游线	以雪窦山景区、鄞江清修湖、龙观柏庭养老度假区、丹山赤水景区等为核心，形成修心、礼佛、问道、养生为主题的游线。

### （三）推进乡村旅游精品化

打造美丽镇村升级版。按照“一村一品、一村一景、一村一

韵”的要求，深化“百村精品、千村景区”工程，梳理式改造升级村庄整体形象，以美丽乡镇、美丽村落、美丽庭院建设为依托，认真对照国家和省 A 级景区村庄评定标准，开展“吃、住、行、游、购、娱”等要素整体旅游化改造，稳步推进奉化区美丽宜居村庄建设项目、余姚市梳理式村庄改造项目、海曙美丽乡村示范镇创建项目等重点项目，促进四明山“名山公园”全域景区村庄创建，构建形成“处处有景点、村村有特色”的乡村旅游新格局。

**引导打造龙头带家庭的旅游精品。**推广建立乡村旅游专业合作社，统一组织和规范家庭旅馆、民宿、农家乐、大食堂等乡村旅游关键布局，培训提高农户参与市场化旅游服务的能力，打造“低 8 度”“幸福乡村”等精品民宿品牌示范。积极引进乡村文旅开发龙头企业，带动工商资本下乡，支持乡村利用集体建设用地入股联合开发，鼓励农户发展各具特色的家庭旅游，使生活生产融入四明山旅游发展。鼓励经营主体与游客建立长期伙伴关系，稳定绿色农产品消费和节假日民宿客源。

**推动古村落保护开发市场化。**以保护古村落整体风貌为前提，创新市场化保护性开发模式，引进或培育古村落开发经营公司，统一创意策划、统一市场招商、统一营销宣传，以古村落开发收益保障保护和修缮。强化文化挖掘、故事整理和宣传策划，推动传统和现代文化元素相结合，推出休闲度假、农事体验、民俗风情等旅游产品，构建融居民生产生活、游客体验休闲消费为一体的民俗文化村，争取纳入新一批中国传统村落保护名录。

#### （四）完善旅游配套服务

健全旅游综合服务功能，提升建设鄞江、溪口和梁弄三大门户区，优化建设鄞江、溪口、梁弄和四明山镇四大旅游服务中心，建设一批旅游便利商店和3A级旅游公厕，补全供水保障、污水处理、垃圾分类等设施，提升旅游应急保障能力。完善“智慧旅游”体系，加快景区、乡村旅游点智慧化改造，优化智慧旅游导识系统，推进四明山区域主要旅游景区接入全市数字化游客服务平台，完善数字导航、数字导购、数字导览、数字导游等功能。提升景区交通服务，完善游客集散中心客运站场、停车场、充电桩等配套设施，加强主要景区（点）间快速交通线，织密观光步道网，健全指引标识标志体系，提升旅游通行能力。优化旅游营商环境，建立旅游市场联合执法机制，进一步整顿和规范旅游市场秩序。与绍兴、台州等地加强环四明山文旅服务联动。

#### 专栏5 智慧旅游工程

- ◆ **旅游信息综合服务平台。**基于“浙里好玩”服务平台的服务内容和产品体系，将四明山区域旅游作为重点板块纳入“宁波旅游”信息综合服务平台，引导预约旅游消费。利用中枢系统的数据分析，引导游客便捷出游。在停车引导、景区引导、风险预警、线上投诉、公共交通等方面提供及时有效的公共服务信息。
- ◆ **“甬游码”项目。**在景区、文博场馆推行“甬游码”服务，实现“预约、限流、错峰”常态化管理，同时统一纳入城市大脑“一码通服”平台，实现与市级平台的无缝对接，确保对景区、文博场馆的统一管理及对客流的精准分析。
- ◆ **智慧农旅新业态。**依托美丽乡村精品线、农家乐（民宿）等基础数据，对接美丽乡村旅游系统小程序和美丽乡村旅游“一张图”，开展农业设施、自助采摘、虚拟导览、农产品质量安全追溯、行程预约、智能停车、在线支付等数字化提升。

## 六、构建“绿色富民”产业发展体系

深化“4566”乡村产业振兴行动，坚持一二三产业融合发展思路，发展品牌生态农业，壮大现代服务业，适度发展绿色低碳工业，构建具有四明山区域特色的“绿色富民”产业体系。

### （一）促进生态农业提质增效

**优化农业主导产业结构。**大力发展优质粮蔬、高山茶叶、特色水果、名贵药材、精品花木、原生态养殖等高价值生态农业，培育形成一批特色生态农业功能区。探索推广林下经济发展新模式，建设“一亩山万元钱”林下经济示范基地，依托浙江省“千村万元”林下经济增收帮扶工程，构建“林下种、林中养、林上采、林间游”的立体发展格局。积极发展现代种业，规划建设一批特色种质种苗繁育基地。进一步做强生态农业全产业链，以浙贝母、竹和茶叶等优势品种为重点，支持农产品精深加工，探索设立下游专业交易市场。

#### 专栏6 四明山区域生态农业主导产业发展重点

- ◆ **生态笋竹。**围绕做大做强竹产业，以资源为依托，着力推进竹产业转型升级和集聚发展。重点在横街镇、大隐镇、溪口镇、河姆渡镇等地建立竹制品、笋制品加工制造基地、集散交易市场。
- ◆ **高山茶叶。**围绕促进茶产业传承发展，深入实施品牌化、良种化、标准化战略，着力提升茶产业品质发展水平。整合做强2-3个茶叶区域公共品牌。重点在四明山镇、大岚镇、鹿亭乡、河姆渡镇、鄞江镇、龙观乡、溪口镇等地建设茶产业（茶文化）基地。
- ◆ **精品花木。**以市场需求为导向，发展商贸型花木产业，推进花木产业从种植售卖模式向展览交易模式转型升级，控制苗圃种植面积。积极优化品种结构，创新发展景观盆栽、家庭园艺、特色绿植等精品小花木产业。重点在四明山镇、章水镇、溪口镇等地建设红枫、樱花、五针松等精品花木商贸园区。
- ◆ **特色水果。**围绕发展精品果业，优化结构、提升品质、做强品牌，提升发展特色水果产业。重点在梁弄镇、溪口镇、鄞江镇、四明山镇等地建设一批樱桃、水蜜桃、

杨梅、桑果、猕猴桃、蓝莓、板栗、山核桃等特色水果种植基地。

- ◆ **绿色粮蔬。**围绕保供给、保安全要求，积极发展绿色无公害稻米、杂粮以及高山蔬菜产业。重点在河姆渡镇、梁弄镇、溪口镇、章水镇、陆埠镇等地建设绿色粮蔬基地。
- ◆ **名贵药材。**围绕主要品种精品发展，推动规模化种植、标准化生产、产业化经营和电商化销售，提升发展中药材产业。重点在章水镇、鄞江镇、龙观乡、溪口镇、大岚镇、鹿亭乡等地建设浙贝母、铁皮石斛、灵芝、金钱莲、艾草、三叶青、千层塔、七叶一枝花等中药材产业基地。
- ◆ **生态养殖。**探索人放天养、自繁自养等原生态种养模式，科学控制养殖密度和规模，形成若干有四明山区域特色的畜、禽、鱼、蜂等生态养殖产品。

### 专栏 7 四明山生态农业产业链增效工程

- ◆ **浙贝母全产业链。**保护种质资源，选育优良品种，突破传统加工工艺流程，创新推广冻干等新工艺。重点研制以浙贝母为原料的天然防腐剂，开发日化用品、药妆等新应用；持续推进药材、中药饮片、中药提取物集约化、规模化发展，促进医药、保健饮品、保健食品等产业做大做强。加快建设章水贝母农业综合体，融合发展贝母医药文化旅游，积极创建省级浙贝母全产业链。
- ◆ **竹全产业链。**积极应用竹笋保鲜新技术，提高鲜笋加工水平和品牌营销水平，优化水煮笋、油焖笋、笋干等产品品质。创新毛竹综合利用手段，重点发展整理、切割、粉碎、打磨、烘干、拉丝、编织等初加工，研发推广竹集成、竹缠绕、竹纤维、竹碳化等先进技术，开发竹醋液、竹焦油、竹纤维、竹地板等精深加工产品，加大竹废料开发利用，提高资源利用率和产品附加值。大力发展竹林碳汇交易和竹海观光旅游。争取创建国家级竹全产业链。
- ◆ **茶全产业链。**提升夏秋茶深加工综合利用水平，开发蒸青抹茶、茶叶提取物、茶叶药物、茶叶化妆品和茶饮料等精深加工产品；研制开发茶叶花饮品。围绕茶苗繁育、茶叶包装制作、茶艺师培训、茶文化旅游等延长产业链。争创国家级茶全产业链。

### 专栏 8 创新农副产品加工销售模式

- ◆ **打造农副产品加工示范基地。**在竹笋、蔬菜、茶叶、林菌、林果、林禽等特产农产品丰富的乡村开展试点，吸引乡贤和农创客回乡创业，设立现代农特产品加工示范基地，吸纳周边农户就业。加工基地需配备污水处理、实时远程监控等环保设施，以及产品溯源相关设备。
- ◆ **构建高品质绿色食品加工产业。**适应高端绿色餐饮市场发展需求，与宁波、杭州、长三角等地区的酒店、餐厅、机关企事业单位食堂等建立订单式供应关系，提供高质量的生态食材、绿色食品、餐饮装饰等产品。适应外卖和速食市场发展需求，探索构建标准化、模块化的食品加工产业，提供组合式套餐、即热速食料理包等产品。

**丰富四明山农业品牌体系。**创建统一的四明山区域公共品牌，对产自四明山区域的全品类农副产品实施统一包装标识和质量管埋。以推进无公害农产品、绿色食品、有机农产品和地理标志农产品认证为主抓手，加强品牌创建和市场推广，加快构建形成以区域公用品牌、企业品牌、产品品牌为核心的四明山“母子品牌”品牌体系。聚焦四明山区域特色产品，委托专业团队开展市场化的品牌运营，创新 O2O 零售模式，依托“甬工惠”“甬农鲜”“美丽四明山”等线上平台，积极开展与线下商超、机关和企事业单位食堂等的合作推广，不断提升四明山系列品牌的社会知名度和市场影响力。

**提升农业发展服务能力。**深化“三位一体”农合联改革，积极引进社会工商资本，以购买服务形式，拓展金融保险、仓储物流、电子商务、技术研发推广等新兴服务功能，发展壮大农业社会化服务。深入开展乡村振兴科技支撑行动，加强育种育苗栽培、农产品保鲜、测土配方施肥、农业节水等技术服务创新。加快健全现代农业全产业链标准体系，探索建立反映农业全产业链价值的统计核算体系。

## **（二）积极培育现代乡镇服务业**

**深入实施电商进村示范工程。**坚持“一村一品”，加强与淘宝、京东等龙头电商平台合作，加快培育一批特色农产品电商示范镇（村），探索建设一批农村电商产业园。积极培育一批四明山特色农产品旗舰店和一批网红主播、网红产品、网红农产品基地，促进四明山特色农产品“出村进城”。

**积极发展现代商贸物流。**结合乡镇农贸市场改造升级，布局建设区域性仓储物流中心和“田头市场”小型仓储保鲜冷链，健全贮藏保鲜、分级包装、冷链运输等设施设备。完善快递物流“最后一公里”服务网，依托农村小商店、文化礼堂等规划建设一批乡村邮递驿站。加强快递与农村交通运输资源的整合，全面推广优化“客货邮”模式。到2025年，实现四明山区域建制村快递物流服务覆盖率达到100%，“客货邮”线路覆盖率达到90%以上。

**创新发展特色服务业。**发展健康养生养老产业，谋划建设溪口镇中药养生民宿基地、鄞江镇康养特色园区等特色载体，支持梁弄镇、鹿亭乡、龙观乡、溪口镇等开展旅养结合综合试点。发展文化创意和培训业，引进落户一批知名教育培训机构或工作室，开展国学研学、书法美术、摄影摄像、企业管理培训、户外拓展训练等服务，支持姚剧等乡村戏剧曲艺、“竹海飞人”等杂技杂耍健康发展，打造若干文化产业IP。发展会议展览业，结合精品酒店、特色民宿，在梁弄、鄞江、溪口等建设发展会务基地。

### （三）合理发展绿色乡镇工业

深化“亩均论英雄”改革，以数字化、绿色化改造为引领，推动灯具、仪器仪表、气动元器件、美容美发器具等特色企业加大技术改造投入力度，加强绿色低碳新技术、新工艺、新设备应用，开发一批适销对路的高品质、个性化产品。加强工业区块生态化改造，鼓励发展循环低碳产业，实现环境友好型发展。推进实施“低小散”企业整治提升行动，通过“关停并转”淘汰落后产能，提高行业集中度和企业综合实力。完善异地发展工业生态

补偿机制。推进制造业产教融合发展，支持制造企业与各级职业院校结对，建立实训基地，提升人才引领发展水平。

## 七、完善“多网协同”基础设施体系

以改善四明山区域居民出行和生活条件为出发点，适应山区服务需求，进一步健全路网、水网、电网、通信网和能源网等基础设施网络体系，为提高城乡间要素流通效率、缩小城乡服务差距夯实硬件基础。

### （一）重点优化道路交通设施

**优化综合交通路网结构。**以乡镇（街道）及中心村、主要景区（点）、主导产业基地等为关键节点，推进高速公路联络线、国省道干线、“四好农村路”等各类道路建设，进一步优化路网结构，促进区域道路成环成网，缓解单一道路带来的交通拥堵，完善形成布局合理、连接顺畅、安全便捷的“两纵三横七连”综合交通路网体系。到 2025 年，区域路网密度达到 111 公里/百平方公里，实现梁弄、鄞江、溪口三大门户镇 15 分钟上高速，深度融入宁波主城区 1 小时和长三角地区 2 小时交通圈。

表 10 四明山区域“两纵三横七连”综合交通路线结构

<p><b>两纵</b></p>	<p><b>一纵：</b>规划 S206 省道嘉善至余姚公路，包含浒溪线，总里程约 42 公里。区域西部南北向贯穿全境，主要承担杭州及上海方向交通进出四明山区域。</p> <p><b>二纵：</b>规划 G228 国道远期，新建区内总里程约 20 公里，规划等级一级，规划建设期 2030 年前。区域东部南北向贯穿，主要承担江北方向交通快捷进入四明山区域。</p>
<p><b>三横</b></p>	<p><b>一横：</b>规划 S204 省道余姚至温岭公路，包含通途路、甬梁线、浒溪线，合计里程 45.2 公里，其中一级公路 25.8 公里，三级公路 19.4 公里。规划 S204 从四明山区域北部边缘穿过，连接四明山区域与宁波城区及余姚城区。</p> <p><b>二横：</b>规划 S309 省道鄞州至开化公路，包含 X012 荷梁线、X208 梁朱线，</p>

	<p>总里程约 55 公里。</p> <p><b>三横：</b>规划 S310 省道奉化至桐庐公路，包含 X211 梨白线、S216 浒溪线、S309 江拔线，总里程约 61.5 公里。</p>
七连	<p><b>一连：</b>包含 X203 陆上线、X214 李俞线。总里程约 41 公里，连接陆埠、鹿亭和大岚。</p> <p><b>二连：</b>包含 X019 上大线、X062 大樟线。总里程约 18.6 公里，连接横街、大隐和章水。</p> <p><b>三连：</b>包含 X013 鄞横线、龙溪公路、奉溪线。总里程约 22.2 公里，连接横街、鄞江、龙观、溪口。</p> <p><b>四连：</b>包含 X015 望童线。总里程约 21 公里，连接横街、章水。</p> <p><b>五连：</b>为规划 S209 省道奉化至庆元公路。包含江拔线，总里程 20 公里，连接溪口、金华，主要承担金华方向快速进入区域内部。</p> <p><b>六连：</b>包含 X302 鸡东线。总里程约 39 公里，西可至嵊州，连接下溪线。</p> <p><b>七连：</b>包含 X024 细北线、X020 密北线。总里程约 36 公里，贯穿多个景区，两条横线连接线。</p>

**提升公路通行能力。**以路面拓宽、线路优化、危险路段改造和道路灾害防治等为重点，改造升级区域省道、县道等干线公路，推进实施 S209 奉化段江拔线沙堤至甬金高速溪口西出口段改造、S309 荷梁线改造一期、海曙四明山环线公路等一批重大项目建设。进一步推进农村公路改造升级，以等级提升、路面硬化、断头路整治等为重点，高水平建设“四好农村路”，深化最美农村公路“示范路”建设。到 2022 年，农村公路列养率达 100%。

**完善道路配套设施和交通组织。**持续完善区域道路交通智慧化配套设施，在重点路段路口、主要景区景点、镇村及商贸中心等布局建设道路交通智能化标识标牌和实时路况、车辆引导等信息系统。加强智慧化交通组织管理，强化节庆日公交出行引导，增加四明山区域旅游定制公交，改善交通拥堵状况。统筹推进公交首末站点、旅游公交站、港湾式停靠站、换乘中心、旅游停车场等设施建设，提高跨区域公共联通能力。

## （二）补充完善给排水设施

**深入实施供水保障工程。**以人口密度大的景区、水源紧张的人口集聚村庄和偏远村庄为重点，实施规模化供水工程和小型村级水资源建设项目。加快推进水厂和乡镇供水管网改造升级，推广应用清洁耐用型供水管道和新型饮用水消毒设施设备，适度扩大水厂供水规模。探索完善农村水费水价形成机制和工程长效运营机制。到 2025 年实现镇区管网供水全覆盖，农村供水安全可靠，区域饮用水达标人口覆盖率达到 99.9%。

**分区完善城乡污水处理设施。**以水源上游村、中心村和旅游景区为重点，利用打包委托等方式，实施农村污水处理示范工程。推进地势平缓地区污水入网，进一步完善溪口、鄞江、龙观、横街等乡镇以及其他乡镇平缓建成区的污水管网，确保污水分别纳入奉化、余姚、海曙的污水处理系统。健全山区乡镇污水收集处理设施，进一步完善鹿亭乡、大岚镇、四明山镇等乡镇的污水处理站和收集管网，推进农村分布式小型污水处理、污水厌氧发酵-生态湿地等污水处理和资源化利用设施建设。

## （三）升级电力和通信设施

**加大电网升级力度。**结合现有输电线路走向及变电站布局，优化配置镇区、工业集聚区等区域的 110kV 输电线路，合理配置乡镇（街道）之间的 35kV 输电线路，巩固提升农村电网改造升级成果，推进乡村电气化提升工程，建设安全、可靠、绿色、高效、智能的现代化农村电网。鼓励主要景区（点）、乡镇（街道）建成区的电力线缆地埋。探索以光伏村为载体的分布式微电网建设。

**深入实施数字乡村建设工程。**积极落实农业农村领域数字经济“一号工程”，推动农村千兆光网、移动物联网与城市同步规划建设。开展信号增强行动，加快升级农村宽带网络和移动通信基础设施，提高区域信号覆盖稳定性。开展“点亮5G”行动，实现5G信号乡镇开发边界内全覆盖。优化乡村数字生活新服务，助推乡村公共服务、社会治理等数字化智能化改造，开展数字化普及教育。

#### （四）前瞻布局能源设施

实施燃气、油气下乡工程，布局建设适应山区、安全可靠的液化气充气站和分布式天然气供气系统，推动靠近供气管网的乡镇纳入城区天然气供气网，完善区域加油（气）站空间布局，到2025年实现镇区管道燃气全覆盖。结合“零碳”村镇建设，实施乡村清洁能源建设工程，积极发展光伏和生物质能源，推广建设光伏村，规划建设新能源充电桩等设施设备，布局一批集中充电站（点）。

## 八、健全“均衡优质”服务保障体系

坚持均衡化和一体化，统筹提升科教文卫体和养老等公共服务供给水平，推进区域治理能力现代化，强化风险防范化解，实现公共服务设施布局与人口发展分布相一致，形成区域配置均衡、优质共享的服务保障体系，保障人的全面发展。

#### （一）促进公共服务供给品质化

**实施“红色四明”文化建设工程。**以红色文化为引领，将红

色史迹与文化建设相结合，创新宣传展现形式和丰富群众活动，深入开展党史、新中国史、改革开放史、社会主义发展史宣传教育，加强社会主义核心价值观教育，弘扬中华优秀传统文化，推进科普宣传。筑牢农村意识形态阵地，推广建设农村文化礼堂、基层综合文化服务中心、新时代文明实践中心等文化阵地，以及乡村图书馆、家庭书吧、民间博物馆等小微文化站点，培育一批乡村数字化模范图书馆。实施艺术振兴乡村计划，扩大乡村文化产品和服务供给，推进实施“一人一艺”全民艺术普及工程、“十万文艺甬军下基层”活动、“天然舞台”送戏下乡、品牌文化活动进农村文化礼堂等文化惠民工程，广泛开展群众性文化活动，打造“15分钟品质文化生活圈”。

**实施“优学四明”行动。**扩大农村普惠性学前教育资源，鼓励优质幼儿园到农村设立分园或教育点，推进幼儿园托幼一体化发展，形成城镇“15分钟托幼圈”。扩建中心镇中学，推动梁弄镇等重点乡镇建设九年一贯制学校。深化城乡教育共同体建设，全面加强区域乡镇小学、初中与城区学校结对协作，加快发展城乡一体的远程教育，促进教育资源共建共享。加强乡镇基础教育师资队伍建设，推动城乡教师交流，不断提高教师综合业务素质，优化乡村教师待遇。

**推进“健康四明”建设。**完善基层医疗卫生服务网络，推动实现规范化村卫生室全覆盖，促进优质医疗资源下沉。加强紧密型医共体建设，推广应用“定点医院（卫生室）+流动医疗车服务点+远程问诊”结合服务、“互联网+家庭医生”签约服务等方式，

建设“15分钟健康服务圈”。完善公共卫生应急体系，深入开展卫生应急知识、突发公共卫生事件等宣传教育。加强妇女儿童、老年人口和残障人士等特殊群体健康关爱。加强全民健身行动，完善村镇、社区体育运动设施，鼓励开展群众性体育赛事。

**实施“颐养四明”工程。**加强区域基本养老服务保障，以不断满足“不离乡土、不离乡邻、不离乡音、不离乡情”的养老需要为目标，拓展乡镇敬老院区域养老服务功能，完善居家养老服务中心（站）设施人员配套，推进标准化老年食堂建设，鼓励开展家庭适老化改造，建设“20分钟养老服务圈”。关爱特殊困难老年群体，改造提升特困人员集中供养（敬老院）设施水平，实施“线上检测+线下探访”相结合的独居、空巢、留守老年人探访制度，周探访率达到100%。培育发展银发经济，将良好生态环境和养老事业相结合，支持社会力量创办养老机构和培训机构，培育一批农村养老护理员，探索推广“时间银行”“睦邻互助点”等普惠型、互助型养老服务。打造梁弄镇惟德养老中心、溪口镇大爱特色养老书院小镇等区域养老示范，鼓励机关单位、爱心企业、社会组织参与各类养老机构的设施建设、设备配备和服务提供，形成敬老、为老、助老的良好社会氛围。

#### 专栏9 四明山养老探索

- ◆ **开展助老志愿服务。**通过政策设计，在养老领域开展“时间银行”志愿服务，鼓励青年志愿者为老年人提供养老服务，积累志愿服务时长储蓄，为自我未来养老或其他服务需求积累资源。
- ◆ **积极发挥银发活力。**引导建设“睦邻互助点”，整合利用村（社区）活动中心等资源，鼓励热心公益的中老年人自行发起组织老年文娱活动，丰富老年生活。鼓励老年人积极参与家庭发展、互助养老、社区治理、社会公益等志愿活动。

- ◆ **培育发展养老服务新业态。**创新和丰富“养老服务+行业”新业态，拓展旅居养老、文化养老、健康养老、森林养老等新型养老消费领域，打造长三角老年旅居目的地。推进养老服务业与新农村建设、绿色农产品开发、教育培训、健康娱乐、体育文化、旅游发展、家政服务等产业的融合发展。
- ◆ **推进养老服务数字化改革。**积极推进宁波市“甬易养”智慧养老服务平台建设，将养老服务信息纳入宁波城市大脑，支持新材料、人工智能、虚拟现实等技术在养老服务领域的集成应用，形成一体化养老服务体系。强化老年数字生活服务，围绕出行、就医、消费、娱乐等事项，加强老年智能设备使用引导。

**开展“甬上乐业”四明行动。**实施乡村劳动力职业技能和素养提升行动，开展农村电子商务、健康养生服务、民宿品牌营造、文化旅游接待等业务和技能培训。实施农民创新创业创富行动，搭建乡村振兴学院、“两进两回”创业园、孵化实训基地等创业和培训平台，以政府引导就业和农民自主择业相结合，推动区域剩余劳动力在乡村旅游、乡镇服务业等领域创业就业。开发基层公益性岗位，帮扶残疾人、零就业家庭成员就业。开展工艺品制作、零部件组装等居家来料加工业务，发挥乡村闲散劳动力价值。

## （二）推进基层治理能力现代化

**开展“党建+”基层治理提升行动。**以基层党建为引领，健全法治、智治、自治、德治相结合的城乡基层治理体系，实现政府治理同社会调节、居民自治良性互动。到2025年，区域行政村（社区）全部建成市级“善治村（社区）”。

**推进基层法治化。**创建“民主法治示范村”，推广农村“小微权力清单”制度，培育“法律明白人”和“法治带头人”。依托基层四平台，推进综治工作、市场监管、综合执法和便民服务改革向基层延伸和放权赋能，实现乡镇行政审批集中办理。

**推进基层治理数字化。**推广应用“五彩梁弄”数字乡村平台，构建网格化管理、精细化服务、信息化支撑、开放共享的基层管理服务平台，逐步实现村级事务网上运行“阳光工程”。

**深化基层自治实践。**进一步推广“村民说事”制度，构建民事民议、民事民办、民事民管的基层协商治理体系，支持并引导群团组织、社会组织和乡贤参与基层治理和监督。深化实施农村“领头雁”工程，不断提升基层人才队伍社会治理能力。

### （三）强化风险防范化解能力

**切实保障社会公共安全。**加强情报信息、防范控制和快速处置能力建设，健全和落实社会治安重点地区排查整治工作机制、社会风险隐患排查化解管控机制、社会应急联动机制和突发事件应急处置机制，创新完善立体化社会治安防控体系。建强基层社会矛盾纠纷调处化解中心，全面整合乡镇纪检、公安等部门资源，提高婚姻矛盾、感情纠纷、邻里纠纷、经济纠纷、土地纠纷等基层矛盾纠纷源头化解和有效调解能力。

**提高防灾减灾救灾能力。**强化环境灾害风险识别，全面摸排和动态补录四明山区域自然灾害隐患点，推广应用远程智能化监测监控设备，完善“点面”结合的智能化灾害监测预警网络体系。提升流域防洪排涝抗旱能力，加快病险湖库和穿镇过村段河流的除险加固，建设海曙沿山干河工程、四明湖水库防洪能力提升工程等江河湖库堤防控制性工程，持续增强蓄滞洪区等抵御极端天气的韧性。综合防治森林灾害，推进森林消防基础设施建设，加强松材线虫病等林业有害生物综合防控。增强应急物资储备和运

输能力，健全区域重特大自然灾害以及公共卫生管控等应急管理体系。

## 九、探索“共同富裕”改革创新体系

将四明山区域作为推进革命老区“共同富裕”的试验田，聚焦农村要素市场化改革、集体资产保值增值、金融支持乡村振兴、精准帮扶、生态价值转化等关键，探索推进四明山区域“共同富裕”的集成式制度创新。

### （一）深化农村要素市场化配置改革机制

**审慎探索农村宅基地制度改革。**加快推进农村房地一体确权颁证，全面完成“一户一宅”使用权确权登记颁证工作，探索“一户多宅”分类处置办法。围绕宅基地“三权分置”改革积极探索，健全宅基地使用权流转制度，稳妥探索宅基地资格权、宅基地使用权抵押贷款等做法。

**健全城乡统一的建设用地市场。**稳妥推进农村集体经营性建设用地入市改革，探索土地增值收益分配、作价入股等机制。完善农村土地征收和收益分配机制，动态调整征地片区综合地价最低保护标准，提高土地出让收入用于农业农村比例。推广余姚“土地超市”模式，完善交易体系，建立统一的市场交易规则。

**盘活农村存量土地和低效用地。**建立全域土地综合整治与生态修复长效机制，推进乡镇建设用地规整、农用地保护和全域生态保护修复，助推村庄撤并、迁移、社区化改造、退宅还耕及公共空间有机更新。创新“坡地村镇”建设试点，实行“依山就势、

点状布局、垂直开发”模式，鼓励农旅融合农场创新建设，支持海曙杖锡后湖岗旅游度假村等生态型村镇建设。

**探索农业转移人口市民化机制。**开展农民“带权进城”或土地承包权、宅基地使用权、集体收益分配权自愿有偿退出机制探索，试行农村集体经济组织成员登记备案、以经常居住地登记户口、平等享受基本公共服务的制度。试点推行人地钱挂钩、以人定地、钱随人走制度，贯彻实施财政转移支付和新增城镇建设用地区域与农业转移人口市民化挂钩政策。

## （二）优化农村集体资产保值增值机制

**深化农村集体资产股份制改革。**按照“确权、赋权、活权”的要求，探索完善股权赋码登记、创新股份分配方式、股份合作社公司化改造和终止退出等机制，推动资源变资产、资金变股金、农民变股东，激发农村发展新活力。到 2025 年，区域行政村年均集体经济收入达 50 万元，年均经营性收入达 20 万元。

**推动农村集体经济管理数字化。**以数字化改革为指导，加强农村集体经济数字赋能，全面纳入市级农村集体经济“数字管理系统”，以经济薄弱村集体经济提升为重点，开展农村集体闲置资产清查、保护和盘活工作。积极探索资产增值保值的新途径、新模式、新机制，增强村集体“造血”能力和数字化管理水平。

## （三）完善金融支持乡村振兴长效机制

**深化农村金融改革。**完善金融服务乡村振兴的市场体系、组织体系、产品体系，将更多金融资源配置到四明山现代化建设重点领域和薄弱环节。创新农村金融组织设立模式，探索建设农村

金融综合服务站，以数字化扩展网点服务范围，发展农村数字普惠金融，打造线上线下有机融合的服务模式。试点基于生态保护的信用合作模式，用好央行碳减排支持工具，围绕生态农业开发、美丽乡村建设、人居环境整治、废弃物分类处理、清洁能源利用、碳中和等探索发展乡村绿色金融。完善农户小额普惠贷款、小微涉农主体创新创业担保贷款、助学贷款等政策，满足山区群众生产、创业、就业、就学等贷款需求。鼓励符合条件的金融机构发行“三农”金融债。

**完善农村保险制度。**创新开发农业险种，优先确保“米袋子”“菜篮子”等重要农产品产业保险，探索农业生产安全责任险、环境污染责任险等农业产业链、新型农业经营主体、现代农业产业、生态环境保护等领域的险种。创新区域优势特色农产品保险，探索“完全成本+收益”保险、“政策性+商业性”保险等模式，通过保险增强农业经营主体融资能力。推广普惠性商业补充医疗保险，探索开发乡村养老保险、健康保险产品。

**健全农村信用制度。**推广“天一分”信用体系，开展信用户、信用村（社区）、信用乡镇（街道）创建。将生态保护行为纳入信用评级，开展家庭农场、家庭民宿等农村经济主体信用等级评定，开发适合家庭经济的农村信用产品。依托市公共信用信息平台和普惠金融信用信息服务平台，建立农村信用档案，加强四明山区域农村经济主体信用信息采集、共享和应用。

#### （四）强化先富带后富的精准帮扶机制

**健全困难群众主动发现机制。**建立由乡镇（街道）驻村干部、

村“两委”、网格员等组成的帮扶队伍，以因病因学因残致困群众和持续增收能力较弱、返贫风险较高等人群为重点，加大走访排查力度，建立困难群众信息收集、反馈机制。建立大额医疗费用支出预警等各类致贫风险预警机制，充分运用浙江省大救助信息系统，通过数据比对筛查及时发现潜在救助对象。

**完善多级结对帮扶机制。**鼓励市级单位与四明山乡镇(街道)、“两区一市”有关部门与四明山行政村(社区)进行结对协作，强化用水城区与供水库区的结对补偿。完善农村工作指导员制度，选派优秀党员干部进村驻户、指导帮扶。实施百村百家结对帮扶计划，健全社会资本、公益组织共同帮扶的激励机制，鼓励与经济薄弱村和经济困难户结对。

#### (五) 加快探索生态产品价值实现机制

**开展生态产品价值核算试点。**以完整乡镇为单位开展资源核查，重点摸清土地、林木、水资源和矿产等自然资源资产“家底”。探索建立生态产品价值评估体系，开展生态产品价值核算试点，形成一套与GDP相对应、科学衡量生态系统服务价值的乡镇GEP核算统计体系。探索构建归属清晰、权责明确、监管有效的自然资源资产产权制度，完善资源确权登记、交易标准、交易实现等制度，推动资源变资产。

**建立“两山银行”平台试点。**以乡镇为单位，采用“分散输入、集中输出”的理念，把分散的生态资源进行规模化收储、专业化整合、市场化运作，使生态资源转变为优质资产包，吸引国有企业、龙头企业等参与乡镇开发建设，实现生态价值高效转化。

**探索多元化市场化的生态补偿新机制。**推动建立余姚江、奉化江以及皎口-周公宅水库等重点水源地区全流域上下游生态补偿制度，丰富资金补偿、购买生态产品、人才支持等多元化市场化补偿方式，持续推进水源库区和用水城区挂钩结对生态补偿工作。探索生态产品价值核算在生态补偿中的应用，完善生态补偿标准增长机制。把握“碳达峰、碳中和”机遇，开展森林碳汇项目开发试点，探索建立碳汇补偿和交易机制，将碳汇纳入生态保护补偿范畴。

表 11 2021-2025 年市级用水城区与四明山供水库区结对表（第四轮）

供水库区乡镇	用水城区
四明山镇	海曙区
溪口镇、横街镇	鄞州区
章水镇	前湾新区
鹿亭乡	宁波经济技术开发区
大岚镇	宁波高新技术产业开发区

**拓展生态产品产业化实现路径。**创新探索“飞地互飞”机制，争取四明山企业在甬江科创大走廊、前湾新区、南湾新区谋划建立生态补偿型“产业飞地”，支持城区企业在四明山区域建设世外桃源型“科研飞地”“会议飞地”，合作探索生态产品价值异地转化模式。探索环四明山旅游联动发展机制，深化与绍兴、台州等临近地区开展无障碍区域旅游合作，打造环四明山旅游合作示范区。

## 十、保障措施

### （一）加强党的全面领导

**提高认识站位。**全市上下要高度重视四明山对宁波实现现代化的重要作用，受水城区尤其要加强对四明山水源区的保护和发展支持。“两区一市”各级党组织要加强对习近平生态文明思想的学习和领悟，完整准确全面贯彻新发展理念，积极探索绿水青山就是金山银山的转化路径。

**完善组织体系。**在宁波市四明山区域生态发展工作领导小组的统一领导下，市、“两区一市”、乡镇（街道）各级政府及相关部门加强配合，构建层级清晰、上下联动、部门协作、专人负责、共同推进的组织体系。

### （二）建强工作推进合力

**明确职责分工。**宁波市四明山区域生态发展工作领导小组及其办公室要加强顶层政策制定、项目谋划和统筹协调，科学分解目标任务，制定年度工作计划和重点项目推进计划，定期召开会议，研究解决重大疑难问题。市级和“两区一市”相关部门要把四明山区域生态保护和发展工作列入重要工作日程，每年为四明山区域实施至少 1 件生态发展实项目。乡镇（街道）、行政村（社区）等要深入实施河（湖）长制、路长制、林长制等环境资源和基础设施负责人制度。

**健全工作机制。**完善统计和报送机制，以“两区一市”为主体，构建多部门协同的数据监测收集体系，实施常态化核算、评估和分析，定期上报。健全监督考评和问责追责机制，完善绿色

发展考核评价体系和激励约束机制，不定期开展项目建设督查考核。

**促进全社会参与。**发挥群团组织的桥梁纽带作用，引导社会力量参与四明山区域生态保护和發展。加强区域商会、产业协会等社会组织建设，促进资源向四明山区域汇集。树立区域发展共同体意识，形成人人都是宣传员、建设者的良好氛围，提升振兴发展的内生动力。

### （三）加大要素保障力度

**拓宽资金投入渠道。**积极争取国家和省市对革命老区发展、乡村振兴、中医药发展等资金支持。健全财政资金稳定投入机制，加大市、区（市）两级财政资金投入力度，增量资金重点向生态环境保护治理、民生改善等领域倾斜。加快绿色金融制度创新，探索设立四明山生态发展产业基金，吸引社会资本共同推进四明山生态产业发展。

**强化用地保障。**创新用地供给方式，加强农村土地全域整治和生态修复，稳妥盘活集体建设用地、宅基地，有效增加土地供应能力，保障公共服务、污染防治、道路建设、住房改造、文化保护和产业发展等用地需求。

**强化人才支撑。**加大对乡贤资源的统筹引导，鼓励开展“青年乡贤回村”行动，促进新乡贤和青年融入乡村振兴。积极引进和培育旅游业、乡村产业等劳动力和高素质人才，组织科研院所和专家顾问赴四明山区域指导乡村产业发展。培训乡村数字服务人才，推进数字农村建设。

#### （四）加强示范项目建设

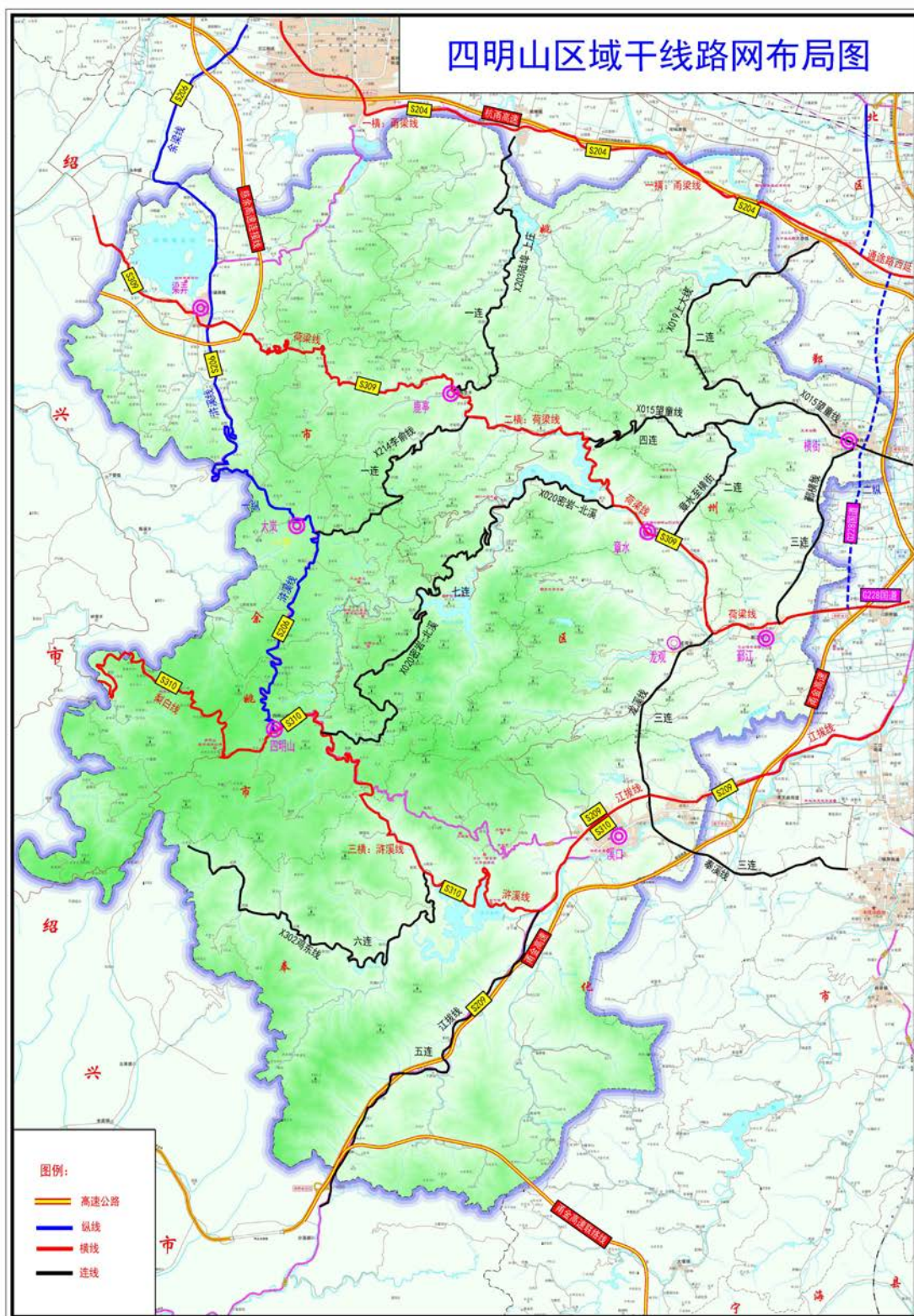
优化项目建管制度，在文旅融合发展、农业产业链培育、社会治理提升、生态文明建设等重点领域，积极谋划实施一批综合性试点示范项目，完善专班推进机制，集中资源打造一批具有示范引领效应的标志性工程。

### 附件 1：四明山区行政村（社区）分布表

两区一市	乡镇街道	行政村（社区）
海曙 (73)	鄞江镇 (13)	清源村、金陆村、芸峰村、悬慈村、它山堰村、鄞江村、光溪村、东兴村、建岙村、大桥村、梅园村、沿山村、亚隆社区
	龙观乡 (11)	龙谷村、龙溪村、龙峰村、后隆村、山下村、雪岙村、李岙村、大路村、金溪村、桓村、龙观社区
	横街镇 (30)	东村、凤岙村、梅梁桥村、水家村、万华村、桃源村、应山村、横街村、凤林村、林村、盛家村、溪下村、上阵村、半山村、雷庄村、芝溪岙村、芝岭村、毛岙村、新洞山村、大雷村、凤凰村、云洲村、竹丝岚村、惠民村、乌岩村、朱敏村、爱中村、爱岭村、凤岙社区、横街社区
	章水镇 (19)	赤水村、崔岙村、大皎村、箭坪村、杜岙村、李家坑村、里梅村、梅龙村、蜜岩村、童皎村、许岩村、燕麻村、章溪村、樟村、杖锡村、郑家村、朱梅村、字岩下村、樟蜜社区
奉化 (58)	溪口镇 (58)	溪一村、溪二村、溪三村、湖山村、上白村、五林村、沙堤村、上山村、新建村、里村、董溪一村、董溪二村、栖霞坑村、岩坑村、剡东村、大张村、联胜村、畸东村、畸南村、畸上村、任宋村、状元岙村、直岙村、西岙村、三十六湾村、东岙村、西坑村、东山村、石门村、榆樟杨村、岩头村、界岭村、亭下湖村、康岭村、班溪村、许江岸村、公棠村、徐溪村、三石村、塔下村、柏坑村、上畔驻村、下畔驻村、六诏村、剡源村、锦溪村、斑竹村、升纲村、葛竹村、石敏村、明溪村、壶潭村、中山社区、剡溪社区、武岭社区、茗山社区、班溪社区、畸山社区
余姚 (80)	梁弄镇 (18)	白水冲村、甘宣村、横坎头村、后陈村、梁冯村、岭头村、让贤村、五桂村、雅贤村、东山村、东溪村、贺溪村、横路村、湖东村、汪巷村、明湖村、高南村、正蒙社区
	大岚镇 (14)	大岚村、和谐村、新岚村、雅庄村、大路下村、南岚村、华山村、黄家庄村、阴地龙潭村、后朱村、柿林村、上马村、大俞村、大岚社区
	四明山镇 (9)	梨洲村、北溪村、茶培村、唐田村、平莲村、棠溪村、芦田村、南山村、屏风山村
	鹿亭乡 (12)	白鹿村、石潭村、李家塔村、中村村、上庄村、沿夹岙村、晓云村、龙溪村、东岗村、中姚村、高岩村、高山村
	梨洲街道 (8)	雁湖村、金冠村、章雅山村、长田村、茭湖村、上王岗村、燕窝村、陈洪村
	陆埠镇 (12)	干溪村、兰山村、石门村、袁马村、杜徐岙村、翁岙村、石笋村、裘岙村、洪山村、孔岙村、蒋岙村、余鲍陈村
	河姆渡镇 (4)	五联村、车厍村、东澄村、河姆渡村
	大隐镇 (3)	芝林村、章山村、云旱村
合计	两区一市、13 乡镇（街道）、198 行政村、13 社区	



### 附件 3：四明山区域交通干线图



## 附件 4：四明山区域可试点推进的共同富裕改革清单

改革探索事项	主要内容
<p><b>(一)农村集体经营性建设用地市场化配置改革</b></p>	<p>1.稳妥推进农村集体经营性建设用地入市，明确入市范围、主体和权限，健全入市交易规则和监管制度，完善转让、出租、抵押二级市场，建立土地增值收益合理分配机制，加强入市监管和风险控制。</p> <p>2.推动不同产业用地类型合理转换，探索增加混合产业用地供给。研究农村一二三产业融合发展用地政策，开展点状供地、复合供地。</p>
<p><b>(二)农村全域土地综合整治</b></p>	<p>建立全域土地综合整治与生态修复长效机制，盘活农村存量土地和低效用地，推进乡镇建设用地规整、农用地保护和全域生态保护修复，助推村庄撤并、迁移、社区化改造、退宅还耕及公共空间有机更新。</p>
<p><b>(三)农业转移人口市民化</b></p>	<p>1.推行人地钱挂钩、以人定地、钱随人走制度，优化城乡建设用地增减挂钩分类管理政策，完善财政转移支付和新增城镇建设用地规模与农业转移人口市民化挂钩政策，健全政府、企业、个人共同参与的农业转移人口市民化成本分担机制。</p> <p>2.按照“三权到人（户）、权随人（户）走”要求，探索农民土地承包权、宅基地使用权、集体收益分配权等“带权进城”，支持依法自主有偿退出上述权益。</p>
<p><b>(四)创新落实“两进两回”行动</b></p>	<p>1.推进大学生村官与选调生工作衔接，探索农村集体经济组织人才有效吸纳机制，鼓励大学生到村任职。探索通过合作建房、闲置宅基地盘活、统一规划建设等方式，建设“乡贤公寓”，促进乡贤回归。</p> <p>2.探索设立城乡融合发展基金，发行地方政府专项债券，支持符合条件的企业发行债券，用于城乡融合公益性项目、新型城镇化项目和乡村建设项目。支持股权投资基金、产业引导基金参与乡村发展。通过政府和社会资本合作(PPP)、贷款贴息等方式，引导社会资本加大对农业农村的投入。</p> <p>3.完善“十百千”科技特派员技术服务体系，组织科研院所和专家顾问赴四明山区域指导乡村产业发展。</p>
<p><b>(五)农村集体资产管理创新</b></p>	<p>完善农村集体资产数字管理系统，鼓励多村联合或乡镇（街道）抱团发展，鼓励以镇村联建统营、股份合作等方式集聚和盘活土地、资金、资源等农村资产，探索引进职业经理人（团队），增强集体经济“造血”功能。</p>
<p><b>(六)农业农村金融保险信用综合改革</b></p>	<p>1.试点基于生态保护的信用合作模式，用好央行碳减排支持工具，围绕生态农业开发、美丽乡村建设、人居环境整治、废弃物分类处理、清洁能源利用、碳中和等探索发展乡村绿色金融。</p> <p>2.创新区域优势特色农产品保险，探索“完全成本+收益”保险、“政策性+商业性”保险等模式，探索开发乡村养老保险、健康保险产品。</p> <p>3.将生态保护行为纳入信用评级，推广“天一分”信用体系，完善农村信用评价体系建设，开展信用户、信用村（社区）、信用乡镇（街道）创建。</p>

改革探索事项	主要内容
(七) “先富带后富”精准帮扶机制	1.建立困难群众信息收集、反馈机制，完善大额医疗费用支出预警等各类致贫风险预警机制，及时发现和救助帮扶对象。 2.完善水源地与用水区挂钩结对机制，鼓励政府部门、社会组织、企业、爱心人士与四明山区域乡镇、行政村、困难群众等建立多级结对帮扶机制。
(八) “两山银行”创新试点	把四明山区域各乡镇分散的生态资源进行规模化收储、专业化整合、市场化运作，把生态资源转化为优质的资产包，吸引国有企业、龙头企业等参与乡镇开发建设。
(九)生态产品价值管理创新	1.探索建立生态产品价值评估体系，开展生态产品价值核算试点，形成一套与 GDP 相对应、科学衡量生态系统服务价值的 GEP 核算统计体系。 2.探索构建归属清晰、权责明确、监管有效的自然资源资产产权制度，完善资源确权登记、交易标准、交易实现等制度，推动资源变资产。
(十) “零碳乡村”建设试点	1.基于乡村光伏发展，以村为单位打造“零碳乡村”，推广龙观乡“光伏+乡村振兴”建设模式，逐步形成“零碳四明山”示范区。 2.探索制定碳汇生态产品交易制度，试点建立碳汇等生态产品与用能权、排污权、碳排放权等环境权益的兑换机制。

## 附件 5：“十四五”时期四明山区域标志性工程

标志性工程	主要内容
1. “浙东延安”红色文化高地	<p>打造浙东红色文化传播中心，以梁弄镇横坎头村为基础，串联四明山区革命历史遗址、革命文物、英烈纪念设施和党校等各类红色资源，开发具有抗战特色的沉浸式体验场景，形成品牌化的红色文旅主题活动，结合党建考察、党史教育、爱国主义教育等需求，广泛传播浙东红色文化。打造浙东红色根脉守护地，充分挖掘区域红色遗迹遗产，分批次开展革命遗址遗迹保护加固工程，建设四明山红色文化数据库。打造浙东红色精神践行地，以红色精神为引领，构建形成上下贯通、执行有力的乡镇组织体系，打造党建带动乡村振兴的新时代红色样板。争创省级以上干部培训基地。</p>
2. 水源涵养和水文化体验地	<p>紧扣水源保护区建设，推进水生态监测和治理，加强水源地周边生态公益林和自然林保护，不断巩固水源涵养能力，饮用水水库水质达到全市前列。依托海曙周公宅-皎口水库、章溪河、它山堰，奉化亭下湖、剡江，余姚四明湖等四明山区域各类水库、山溪、古堰等水利资源，结合奉化江、余姚江和甬江水文，讲好四明山水滋润宁波的故事，形成水文化体验地。</p>
3. 生态文明制度集成示范基地	<p>推进生态文明制度建设法治化，系统探索生态空间管控制度、生态资源用途管制制度、“三线一单”生态管控单元制度、生态资产化制度、生态损害责任追究和赔偿制度等，创新开展 GEP 核算和领导干部离任审计、市场化多元化的生态补偿、基于生态保护的绿色金融和保险信贷等制度完善计划，形成生态文明建设的制度集成。</p>
4. 生物多样性保护宣教首选地	<p>结合自然生态教育和自然资源兴趣爱好、专业研学等，开发生物多样性考察体验线路，成为全市中小学生接触自然认识自然的首选基地和生态环境类高校学生社会实践的优选基地。</p>
5. 生态休闲康养产业示范基地	<p>依托四明山优良生态资源，开发一批原生态农副产品和中医药产品，融合绿色农业、健康养老、食疗保健、生态旅游、休闲运动等产业，打造生态休闲康养产业示范基地。推进绿色食品、有机农产品和地理标志农产品认证，构建有影响力的四明山生态产品品牌体系。结合国家中医药发展战略和宁波中医药强市建设目标，打造“一亩山万元钱”林下名贵中药材仿野生种植示范基地，将种植、文旅、康养相结合，催生健康新业态、新模式，打造养身、养心、养神的康养名山。</p>
6. 革命老区共同富裕样板	<p>推进革命老区五位一体全面发展，不断丰富老区群众物质和精神生活，增强老区群众幸福感。以党建引领乡村法治、德治、智治和自治，支持并引导群团组织、社会组织和乡贤参与基层治理和监督，增强基层组织治理能力。深化乡风文明建设，普及践行社会主义核心价值观和宁波“四知精神”。实施艺术振兴乡村计划，鼓励群众积极参与创造和村庄美化。完善多级结对帮扶机制，鼓励社会力量参与结对帮扶和志愿服务，开展村企结对计划。加强水源地和用水地生态补偿，从单一资金补偿模式向基础设施建设、项目引进、人才交流、产品消纳等多渠道补偿模式拓展。打造精品文旅线路，鼓励群众开展民宿、农家乐等融入文旅产业就业创收。</p>

附件 6：四明山区域生态发展重点项目表

序号	项目名称	建设内容及规模	建设地点	起止年限	总投资 (亿元)	“十四五” 计划投资 (亿元)	责任单位
一、文旅产业			小计		331.85	187.72	
1	余姚四明山时光城旅游度假区	占地 3.13 平方公里，按照国家 5A 级景区规划设计，致力打造国内首个综合乡村型山地主题示范旅游度假区	余姚市 梁弄镇	2017-2025	32	24	余姚市政府
2	余姚千里登山步道	按照国家登山步道标准，利用古道、森林防火道和生产道路，新建、提升、标识登山步道 600 公里，建设示范线（环）10 条	余姚市	2021-2023	0.1	0.1	余姚市政府
3	天下玉苑景区提升改造项目	对现有的 4A 景区和西隐禅寺进行改造提升。拟打造国学与传统文化、体育与自然探索、度假与休闲旅游、医疗康养与机能管理等板块。	余姚市 大隐镇	2021-2025	25	25	余姚市政府
4	中国电影（音乐）版权服务基地	总占地 240 亩，项目建设拟包含影视版权登记申领中心；影视版权交易中心；老电影博物馆；明星演艺人培训学校；影视（音乐）创作者工作室；电影衍生品设计、展销中心。	余姚市 梁弄镇	2022-2025	16	16	余姚市政府
5	余姚市河姆渡南岸太阳城文旅康养项目	建设用地面积约 7.1 万平方米，打造文旅+康养融合项目，作为河姆渡南大门融入河姆渡开发总体规划。	余姚市 河姆渡镇	2021-2025	30	30	余姚市政府
6	浙东红村·横坎头景区旅游开发建设项目	主要包括浙东红村核心景区、地方特产风物街、红村印象服务区、浙东抗日根据地旧址纪念馆、游客服务中心、AR 与 VR 体验馆、红村军事体验区、红村民宿区、红村恬园游赏区、红村研学教育区、红村风貌协调区等。	余姚市 梁弄镇	2021-2025	5	5	余姚市政府
7	阳明山庄三期	建设阳明温泉小镇，辐射土地 1 万亩，建设用地 200 亩，引入高端文旅项目。	余姚市 陆埠镇	2020-2025	10	10	余姚市政府
8	四明湖国际艺术休闲湖区	项目位于余姚市梁弄镇，建设艺境丁山——国际艺术区、清溪梁弄——科技人文旅游区、创意湖东——产业升级示范区、彩韵横路——山水生态康养区、建山飞环——滨湖休闲体验区。	余姚市 梁弄镇	2021-2027	10	10	余姚市政府
9	“古越寻踪”系列景观项目	该项目占地面积 4500 亩，总建设面积 2.4 万平方米，项目分三期实施。十里涵溪+虹岭古道环线。	余姚市 大隐镇、 河姆渡镇	2019-2023	10	10	余姚市政府
10	商量岗旅游项目	总规划面积约 867 公顷。由商量岗景区内隶属于雪窦山风景名胜区范围 278.3 公顷，商量岗景区内隶属于溪口范围 267.6 公顷，商量岗景区内隶属于余姚区范围 321.4 公顷构成。	奉化、 余姚	2018-2030	50	2	奉化区政府、 余姚市政府

序号	项目名称	建设内容及规模	建设地点	起止年限	总投资(亿元)	“十四五”计划投资(亿元)	责任单位
11	溪口雪窦山佛教名山	建筑面积约 20 万平方米, 包括弥勒圣坛、浙江佛学院、资福寺、永平寺等功能项目、溪南隧道等基础项目和欢喜村、禅修酒店等配套项目。	奉化区溪口镇	2015-2024	56	19	奉化区政府
12	溪口古镇区改造项目	以溪口山水, 弥勒、蒋氏文化为亮点, 以点带面。把古镇区打造成集观光游览、文化体验、休闲度假于一体的体验式休闲度假区。	奉化区溪口镇	2021-2025	30	3	奉化区政府
13	溪口火车站地块开发项目(班溪副中心建设项目)	预备类, 建设火车站级旅游集散中心, 包括主题游乐园、社区邻里组团、幸福家园社区、创客村落	奉化区溪口镇	2025-2027	20	1	奉化区政府
14	蒋氏民国文化中心项目	位于溪口镇溪一村三号地块, 包括蒋氏故居游客中心、溪南生态旅游停车场、沉浸式剧场等 3 个子项目	奉化区溪口镇	2020-2022	1.7	1.1	奉化区政府
15	四明山心休闲特色庄园	预备类项目, 以鹿窠、燕子窠、化龙庄、后湖岗为核心, 进而覆盖麻车、低坪里厂、花桃等周边村庄, 占地约 24 公顷。	海曙区章水镇	2021-2023	5	5	海曙区政府
16	鄞江古镇	以鄞江镇镇区为主, 占地约 300 公顷。传承利用古民居、旧遗址和人文景观等资源, 实施“千年古城”复兴计划。	海曙区鄞江镇	2019-2030	10	5.47	海曙区政府
17	鄞江镇 404NAGARA 理想城邦	面向长三角地区青少年客群, 打造以“平行世界”为主题, 以“猎奇探秘、潮玩娱乐”等系列热点项目为一体的 24 小时理想城邦不夜城。	海曙区鄞江镇	2020-2026	20	20	海曙区政府
18	海曙区杖锡樱花休闲观光园建设项目	总占地约 1000 亩。以章水镇杖锡樱花种质基地为核心, 建设产业观光区(包括研究中心、加工基地)、配套生态停车场、游乐设施等。	海曙区章水镇	2021-2025	0.5	0.5	海曙区政府
19	海曙区浙东大竹海农旅融合及加工基地建设项目	占地 10 多亩, 建设门楼、停车场、厕所、餐厅、游客休憩场地等, 并配套建设农产品加工、仓储和展示体验中心, 发展竹林民宿。	海曙区横街镇	2021-2025	0.3	0.3	海曙区政府
20	外牌楼至里牌楼周边改造提升项目	对龙观乡外牌楼至里牌楼周边景观进行改造提升, 新建游步道、标志牌。	海曙区龙观乡	2021-2023	0.2	0.2	海曙区政府
21	海曙区彩色茶园综合体建设项目	规划面积 200 亩。建设彩色高效茶园, 游步道观光、科普园区等。	海曙区	2021-2025	0.05	0.05	海曙区政府
<b>二、交通设施</b>			<b>小计</b>		<b>238.5</b>	<b>42.8</b>	
22	甬金高速奉化联络线	新建六车道高速公路 36 公里, 总用地 4200 亩	奉化区	2024-2028	132	4.5	市交通局
23	G228 远期海曙段(姚江-通途路-鄞县大道)新建工程	国道改线 9.3 公里, 储备项目	海曙区		23.8	5	海曙区政府

序号	项目名称	建设内容及规模	建设地点	起止年限	总投资(亿元)	“十四五”计划投资(亿元)	责任单位
24	G228(鄞县大道-荷梁线)新建工程	国道改线 7.7 公里, 谋划项目	海曙区		19		海曙区政府
25	S209 奉化段江拔线沙堤至甬金高速溪口西出口段改造工程	省道升级 4.3 公里	奉化区	2021-2022	0.8	0.8	奉化区政府
26	S309 荷梁线改造一期(余姚晓云村至斤岭下村段)	省道升级 4.4 公里	余姚市	2021-2024	5.9	5.9	余姚市政府
27	S204 余姚甬梁线大隐段改建工程	省道改线 3.9 公里	余姚市	2024-2025	2.8	2.8	余姚市政府
28	S206 余姚浒溪线梁弄穿镇段改建工程	省道升级 5.6 公里	余姚市	2021-2025	4.2	4.2	余姚市政府
29	S309 荷梁线改造(海曙界-中村、斤岭下村至梁弄段)	省道升级 13.5 公里	余姚市	2021-2025	3	3	余姚市政府
30	S310 梨白线余姚四明山镇至上虞界段改建工程	省道升级 21.6 公里	余姚市		4.3	0.5	余姚市政府
31	S309 海曙段荷梁线(甬临线-鄞江-章水段)改造提升工程	省道升级 12.3 公里	海曙区	2021-2025	18.6	3.5	海曙区政府
32	联丰路西延(环镇路-桃源书院段)新建工程	县道干线 2.3 公里	海曙区	2019-2021	4.3	2.7	海曙区政府
33	海曙四明山革命老区环线生命安防公路工程	“十四五”时期海曙四明山区将打造“1+4+6”道路路网布局, 全长约 185 公里, 其中四明山环线公路总里程约 64 公里。海曙四明山环线公路一期连通工程, 龙铜公路至密北线段, 长 11.5 公里(设置隧道约 5 公里), 投资 7.8 亿元。	海曙区	2021-2030	17.7	7.8	海曙区政府
34	细北线改建工程	实施范围为细岭村至茅镬大桥(K0+000-14+000), 长度约 14 千米, 全线路面拼宽并进行“白改黑”; 边坡及挡墙维修加固; 增设停车点及景观节点; 完善沿线排水(重点为内侧边沟增设盖板); 完善沿线交安设施。	海曙区	2021-2022	1.1	1.1	海曙区政府
35	望童线改建工程	包含 K13+165-K18+700(5.54 千米)、K18+700-K31+256(12.6 千米)两段, 路面白改黑, 挡墙加固、修复排水设施、完善交安设施。	海曙区	2021-2022	0.9	0.9	海曙区政府

序号	项目名称	建设内容及规模	建设地点	起止年限	总投资(亿元)	“十四五”计划投资(亿元)	责任单位
36	余姚市山脊线打通工程	按技术等级四级公路标准新建东岗山至姚江源 4.43 公里、芟湖至荷梁线 3.5 公里路基工程	余姚市	2022-2024	0.1	0.1	余姚市政府
<b>三、生态安全</b>			<b>小计</b>		<b>77.1</b>	<b>33.4</b>	
37	沿山干河河道整治工程一期(横街镇-大西坝段)	河道整治 22.9 公里, 沿线配套桥梁、节制闸、农田排涝泵等; 其中西沿山干河一期工程, 河道整治 12.9 公里	海曙区	2023-2029	21.5	10	海曙区政府
38	鄞江堤防整治工程	续建完成鄞江它山堰至奉化江入口河长 10.3 公里堤防整治	海曙区	2019-2027	30.7	20.7	海曙区政府
39	樟溪河干流整治工程(龙王溪段)	新建护岸 2.46 公里、新建挡墙护脚 8.8 公里、维修加固护岸 4.4 公里、沿溪机耕路 5.4 公里、桥梁 8 座、砂砾石清淤 1.2 万立方米、樟溪河护岸修复 0.2 公里以及景观绿化 1.4 万平方米	海曙区	2019-2021	23.3	1.1	海曙区政府
40	余姚市重要水源地综合整治项目	对四明湖、陆埠、梁辉和双溪口“一大三中”水库上游实施生态湿地建设、村庄农田环境整治、交通道路提升及文体综合设施配套	余姚市	2022-2025	0.6	0.6	余姚市政府
41	四明湖水库防洪能力提升工程	四明湖水库自溃坝改闸	余姚市	2021-2025	1	1	余姚市政府
<b>四、公共服务</b>			<b>小计</b>		<b>29.75</b>	<b>10.7</b>	
42	四明山区域九年一贯制学校	规划建设学校占地 100 亩, 总建筑面积 4.6 万平方米, 新建 54 班级九年制学校	余姚市梁弄镇	2023-2025	3.5	3.5	余姚市政府
43	宁波惟德养老项目	在面积约 50 亩的土地上, 建设梁弄镇惟德养老中心。一期建设用地约 25 亩	余姚市梁弄镇	2021-2022	4	4	余姚市政府
44	溪口镇湖山区块教育产业区	项目主要由学生教室、教师办公室、多功能厅、藏书室、阅览室、实验室、食堂、体育馆、半架空层等组成。	奉化区溪口镇	2020-2022	2.25	1.2	奉化区政府
45	奉化溪口大爱特色养老书院小镇项目一期	总用地面积 2300 亩, 总建筑面积 120 万平方米, 主要建设内容包括高端养老社区、爱晚医疗中心、台湾文化风情街、高端养生社区等。	奉化区溪口镇	2016-2022	20	2	奉化区政府
<b>五、农业农村</b>			<b>小计</b>		<b>22.25</b>	<b>22.25</b>	
46	奉化区美丽宜居村庄建设项目	按照整村旧村改造, 局部梳理式改造、风貌提升改造三类改造模式, 分层分类改造农村。	奉化区	2021-2025	10	10	奉化区政府
47	奉化区村庄综合性公共服务建设项目	新建、改建村级综合用房, 文化礼堂、居家养老中心等。	奉化区	2021-2025	0.55	0.55	奉化区政府

序号	项目名称	建设内容及规模	建设地点	起止年限	总投资(亿元)	“十四五”计划投资(亿元)	责任单位
48	奉化区竹笋一二三产业融合发展项目	做大做强竹笋产业，着力推进林下食用菌发展，四万五千亩雷笋产区实施测土施肥、土壤改良、竹林道路建设、配套生态停车场、竹笋加工基地升级、仓储、线上线下产品营销等。新建菌种厂房与培养室堆料场地2000 m <sup>2</sup> 、钢架大棚改建2500 m <sup>2</sup> 、菌种生产线2条，年生产菌种菌棒200万袋，基本满足四明山区域林下食用菌用种需要。	奉化区	2021-2023	2.2	2.2	奉化区政府
49	余姚市林下经济示范工程建设项目	新建、提升林下菌、药示范基地1000亩，支持良种引进、加工设备添置及基地基础设施建设	余姚市	2022-2025	0.05	0.05	余姚市政府
50	余姚市农房、农地“三权分置”改革配套项目	流转利用闲置农房、宅基地及农地，开发民宿、康养及研学等业态，进行政策扶持，配套基础设施，以推进文旅产业发展、壮大集体经济、促进农民增收	余姚市	2022-2026	0.2	0.2	余姚市政府
51	余姚市农业品牌“123”培育工程项目	实施农业品牌“123”行动，即提升四明臻货全品类农产品区域公用品牌，重点打造杨梅、榨菜等20个单品类区域公用品牌、300个知名农业企业品牌。	余姚市	2021-2025	0.2	0.2	余姚市政府
52	余姚市废弃农膜回收项目	废弃农膜回收利用	余姚市	2021-2025	0.05	0.05	余姚市政府
53	余姚市农药废弃包装物回收项目	农药废弃包装物回收处置	余姚市	2021-2025	0.13	0.13	余姚市政府
54	余姚市农村公厕改革建设项目	改造农村公厕。	余姚市	2021-2025	0.25	0.25	余姚市政府
55	余姚市梳理式村庄改造项目	村庄环境整治、拆危拆旧、土地整理、风貌提升等。	余姚市	2021-2025	1	1	余姚市政府
56	余姚市数字乡村平台项目	现代农业产业大数据中心建设，新建数字化农业农村应用场景，建设品牌管理及质量安全管理平台。	余姚市	2021-2025	0.1	0.1	余姚市政府
57	余姚市数字乡村融合发展示范镇项目	新建数字乡村融合发展示范镇。	余姚市	2021-2025	0.2	0.2	余姚市政府
58	余姚大岚镇宁展农产品深加工产品展示销售中心项目	项目位于余姚大岚镇丁家畈，总用地面积为4781平方米。项目探索适应农村经济发展的新型农产品深加工体系，开展农产品生物研发，搭建深加工产品展示、销售的平台，项目重点产品为“柿子原浆”酒。	余姚市	2021-2022	0.3	0.3	余姚市政府
59	海曙区大竹海中药材种植基地项目	规模500亩。建设园区机耕路、运输轨道、喷滴灌、冷库、烘干房等设施；各种名贵中药材种植等。	海曙区	2021-2025	0.12	0.12	海曙区政府
60	海曙区高山农蔬产业园项目	面积约80亩的高山农蔬产业园。	海曙区	2021-2025	0.1	0.1	海曙区政府

序号	项目名称	建设内容及规模	建设地点	起止年限	总投资 (亿元)	“十四五” 计划投资 (亿元)	责任单位
61	海曙区四明山区产业转型科技示范园区项目	规划面积 8000 亩，核心区 2000 余亩。建设游客服务中心及园区景观标志，茶叶良种 6 基地、林下经济示范区、名优林特繁育基地、郭斌锦鲤养殖场、管理用房、停车场等。	海曙区	2021-2025	0.8	0.8	海曙区政府
62	海曙区贝母农业综合体建设项目	规划面积 960 亩。建设浙贝母可追溯种植基地、无硫加工场所、贝母初加工示范点、贝母共享车间、贝母共享仓储、贝母共享冷库、研究中心及中药养生体验中心等。	海曙区	2021-2025	1.2	1.2	海曙区政府
63	海曙区笋行产业加工交易能力提升项目	占地 50 亩，建设竹笋集散交易市场、竹笋加工基地等。	海曙区	2021-2025	1.5	1.5	海曙区政府
64	海曙区向阳舍农场项目	占地面积约 300 亩，建设管理用房、循环农业设施和农旅融合设施等。	海曙区	2021-2025	0.15	0.15	海曙区政府
65	海曙区农药化肥减量化技术示范推广项目	推广商品有机肥 0.7 万吨、配方肥 0.18 万吨，落实冬耕 0.85 万亩，稻麦 2.2 万亩，秸秆打捆收集 2 万亩，统防统治 6 万亩，绿色防控 3.2 万亩，完成种植业农情监测工作。	海曙区	2021-2025	0.3	0.3	海曙区政府
66	海曙美丽乡村示范镇创建项目	创建美丽乡村示范镇 3 个，乡村振兴示范带 3 条。	海曙区	2021-2025	0.6	0.6	海曙区政府
67	海曙区经济薄弱村集体经济提升项目	计划龙观乡至少拓展 1 个，横街镇、章水镇分别至少拓展 2 个。	海曙区	2021-2025	0.25	0.25	海曙区政府
68	海曙区农村生活污水改造提升项目	新建污水主管、截污纳管，对污水管道修复、终端改建及雨污水分流整治	海曙区	2021-2025	1	1	海曙区政府
69	海曙区横街镇“扶贫攻坚”产业园项目	总用地面积约为 14000 平方，建筑面积约 28000 平方左右	海曙区	2021-2023	1	1	海曙区政府
				合计	699.45	296.87	