



# 慈溪滨海经济开发区(龙山镇)

国土空间总体规划 (2021-2035年)

(草案公示)

# 前言

龙山镇以境内伏龙山而得名，位于慈溪市最东端，濒临杭州湾。山水相拥的地理优势，造就了“南山北海中城”的城镇格局。2014年慈溪滨海经济开发区与龙山镇合署办公，实行“区镇合一”管理体制。

为贯彻落实《中共中央国务院关于建立国土空间规划体系并监督实施的若干意见》(中发〔2019〕18号)、《中共浙江省委浙江省人民政府关于加强国土空间规划体系建设并监督实施的意见》(浙委发〔2019〕29号)等文件精神，按照中央决策、省市部署和市委要求以及上位规划传导，依据相关法律法规、规范标准、政策文件，特编制《慈溪滨海经济开发区(龙山镇)国土空间总体规划(2021-2035年)》(以下简称“本规划”)。



# 01 规划总则

GENERAL PRINCIPLES OF PLANNING

## 1.1 指导思想

本规划以习近平新时代中国特色社会主义思想为指导，全面贯彻新发展理念，深入研究大湾区世界级生产力布局、长三角一体化国家战略、杭甬“双城记”历史使命、宁波“港产城文”融合和余慈统筹发展趋势下的责任担当，高站位、宽视野谋划发展，牢牢把握“一城一地大平台”总体发展定位，提高综合承载力，着力提升融甬首位区的城镇功能；积极深化山海城协作融合，加强创新引领，奋力争创国家级开发区。同时立足实际，加强全域整治和多规统筹，积极探索国土空间高品质利用方式，保护与发展兼顾、疏解与集聚并进、产城与城乡共融，优化全域空间格局，有效指引**宁波滨海大都市北郊新城建设**。

## 1.2 规划原则



# 01 规划总则

GENERAL PRINCIPLES OF PLANNING

## 1.3 规划范围和期限

- 规划范围：

慈溪滨海经济开发区（龙山镇）行政管辖范围，总面积为**143.09**平方千米。

- 规划期限：

本规划基期年为2020年，规划期限为2021-2035年，近期至2025年。



规划范围图



## 02 发展概况

DEVELOPMENT OVERVIEW



### 行政区划

**1**个省级经济开发区；  
**1**个农垦场、**3**个居委和**28**个行政村。



### 人口规模

2020年底，常住人口约**15.64**万人。



### 经济发展

2020年地区生产总值**143.71**亿元。



## 特色优势



### 1 高等级平台带动

- 慈溪市目前唯一拥有省级工业平台的乡镇，综合经济实力市域领先。

- 山水城林田、江河湖海湾
- 土地要素多元



### 2 山海城融合的典型代表



### 3 生态与人文价值高地

- 文化资源占市域四分之一
- 慈溪全域旅游重要节点



## 03 发展定位

DEVELOPMENT POSITIONING

### 3.1 目标规模

**2025年** 健全区镇合一发展模式，着力推进从镇到城的跨越，争做宁波现代化滨海大都市的发展标兵。基本完成工业企业专业集聚化改造，初步形成具有区域协同性、特色竞争力的产业发展体系；作为宁波北郊新城的服务体系不断完善，环翠屏山区域文旅休闲新业态逐步形成，成为**中国式现代化标杆强镇和现代化城镇建设“领跑者”**。

**2035年** 基本建成开放协调、创新活力、服务高效、融合共富、活力休闲的**宁波滨海大都市北郊新城**。新质生产力体系基本构建，实现**省级平台升格为国家级经济技术开发区**。区镇规划常住人口为**16.70-18万人**，城镇化率达到**72%**。



## 03 发展定位

DEVELOPMENT POSITIONING

### 3.2 发展定位

# “一城一地大平台”定位

- 一城总体定位：

## 宁波滨海大都市北郊新城

奋力开启中国式现代化标杆强镇建设，高质量推动宁波大都市圈协同发展。

- 特色职能定位：

## 新质生产力发展大平台 翠屏山东麓休闲运动地

深入刻画

## “智造滨海、福地龙山”

区镇形象

## 03 发展定位

DEVELOPMENT POSITIONING

### 3.3 发展策略

#### 环湾协同、平台驱动

对接大湾区等区域重要战略平台，充分衔接市域产业格局，重点推动慈溪滨海开发区省级产业平台升格，发挥“大平台、大乡镇”的核心驱动力。



#### 融合共富、服务提质

促进产城融合，加强产业服务、民生设施建设；镇促进城乡融合共富，提升城乡品质和文旅服务水平；加强交通链接，保障信息要素的高效流通以及强化市域重点镇的服务可达性。



#### 资源统筹、魅力突破

统筹梳理区镇“山水城林田、江浦湖海湾”多元地理特征和历史文化、旅游资源，催生翠屏山中央公园辐射效应，激发生态人文红利。





## 04 空间格局

SPATIAL PATTERN

### 4.1 落实三条基本控制线

- 落实永久基本农田

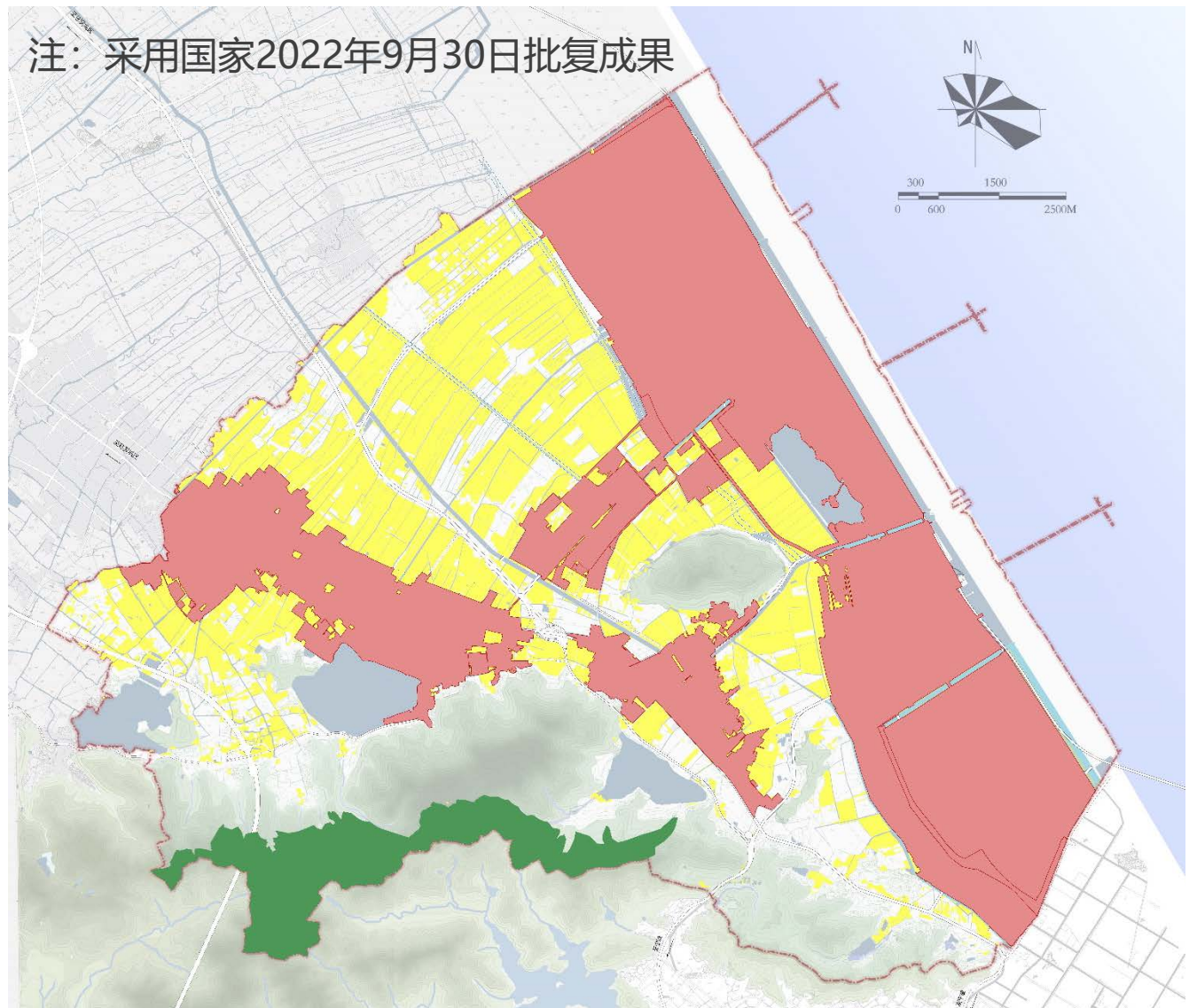
28.07平方千米

- 落实生态保护红线

6.31平方千米

- 落实城镇开发边界

50.07平方千米



国土空间三条基本控制线规划图

## 04 空间格局

SPATIAL PATTERN

### 4.2 落实城市重要控制线

#### 城市绿线

主要为镇区范围内**重要城市公园、重要的滨水绿地、重要防护绿地**以及规划认为需要进行重点控制的其他绿地。

包括**伏龙湖公园、湖滨公园、徐福公园**等重要城市公园以及**公路横河、五塘横江、淡水泓、灵峰浦**等重要河道两侧滨水绿地。

#### 城市蓝线

主要为镇区范围内**乡级以上河道、重要的湖塘水库、重要湿地、重要渠道、城镇重要景观河道**以及规划认为需要进行重点控制的其他城镇河湖水系。

包括**淞浦、三塘横江、八塘横江、镇龙浦**等慈溪市级河道。

#### 城市黄线

主要为**对城市发展全局有影响的、必须控制的城市基础设施用地控制界线**（乡级以上城市交通、给排水、环卫设施、电力设施、防灾设施、消防设施等）。

包括**东部垃圾处理中心、东部污水处理厂、慈东水厂、龙山水厂**以及**燃气、环卫、电力**等市政基础设施。

#### 城市紫线

主要为**世界文化遗产、县级及以上文保单位、省级及以上历史文化街区、历史建筑**以及规划认为需要进行重点控制的历史文化资源保护控制线。

包括**虞氏旧宅、万顺酱园**等县级及以上文保单位、**历史建筑**。

## 04 空间格局

SPATIAL PATTERN

### 4.2 落实城市重要控制线

#### 城市橙线

主要为乡镇（街道）级及以上**教育、卫生、文化、体育和社会福利设施**以及规划认为需要重点保障的**公共服务设施用地控制界线**。

**包括龙山中学、凤湖初级中学、龙山医院、宁波光华学校等公共服务设施。**

#### 道路红线

主要为镇区范围内的城市快速路、区域骨干路网、主干路等网络化干道格局。道路红线范围内，按照国家和省市有关法律法规和相关管理办法予以严格管控。

**包括方淞线、慈龙路（S306）、日显路（S202）、灵峰路、伏龙路等区镇重要道路。**

#### 工业用地控制线

主要为保障区镇长远发展而确定的工业用地、新型产业用地和物流仓储用地。

**包括滨海经济开发区区块1处一级控制线，三北-范市工业区块、龙山镇工业区块2处二级控制线。**

### 4.3 划定村庄建设边界

将城镇开发边界外相对集中的农村居民点建设用地及因村庄建设和发展需要必须实行规划控制的区域划入村庄建设边界。规划村庄建设用地规模未突破城镇开发边界外2020年度国土变更调查村庄用地（203）4.86平方千米的规模。

# 04 空间格局

SPATIAL PATTERN

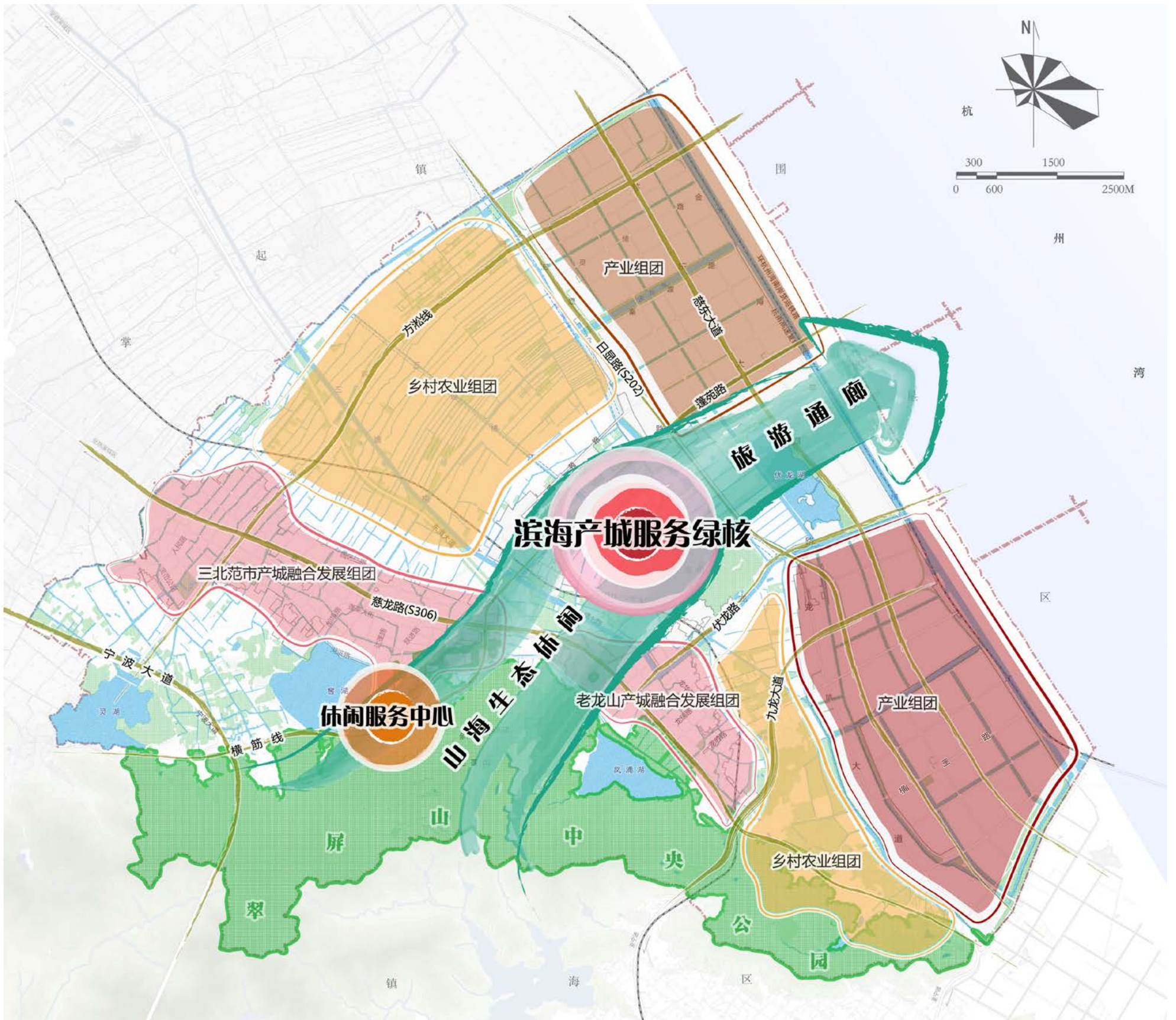
## 4.3 国土空间总体格局

### “一心两网山海廊”生态空间格局

- 一心：**翠屏山中央公园休闲服务中心
- 两网：**依托水系、绿化形成蓝、绿生态网络
- 山海廊：**山海生态休闲旅游通廊

### “一核八轴六组团”城乡空间格局

- 一核：**即龙山新城为核心的滨海产城服务绿核
- 八轴：**八条纵横交通通道
- 六组团：**六大功能组团



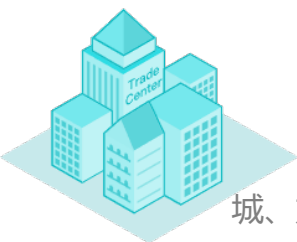
国土空间总体格局规划图

# 04 空间格局

SPATIAL PATTERN

## 4.4 镇村体系布局

### “镇区-中心村-一般村” 三级镇村体系结构



**1个镇区**

滨海经济开发区、龙山新城、龙山片和三北一范市片



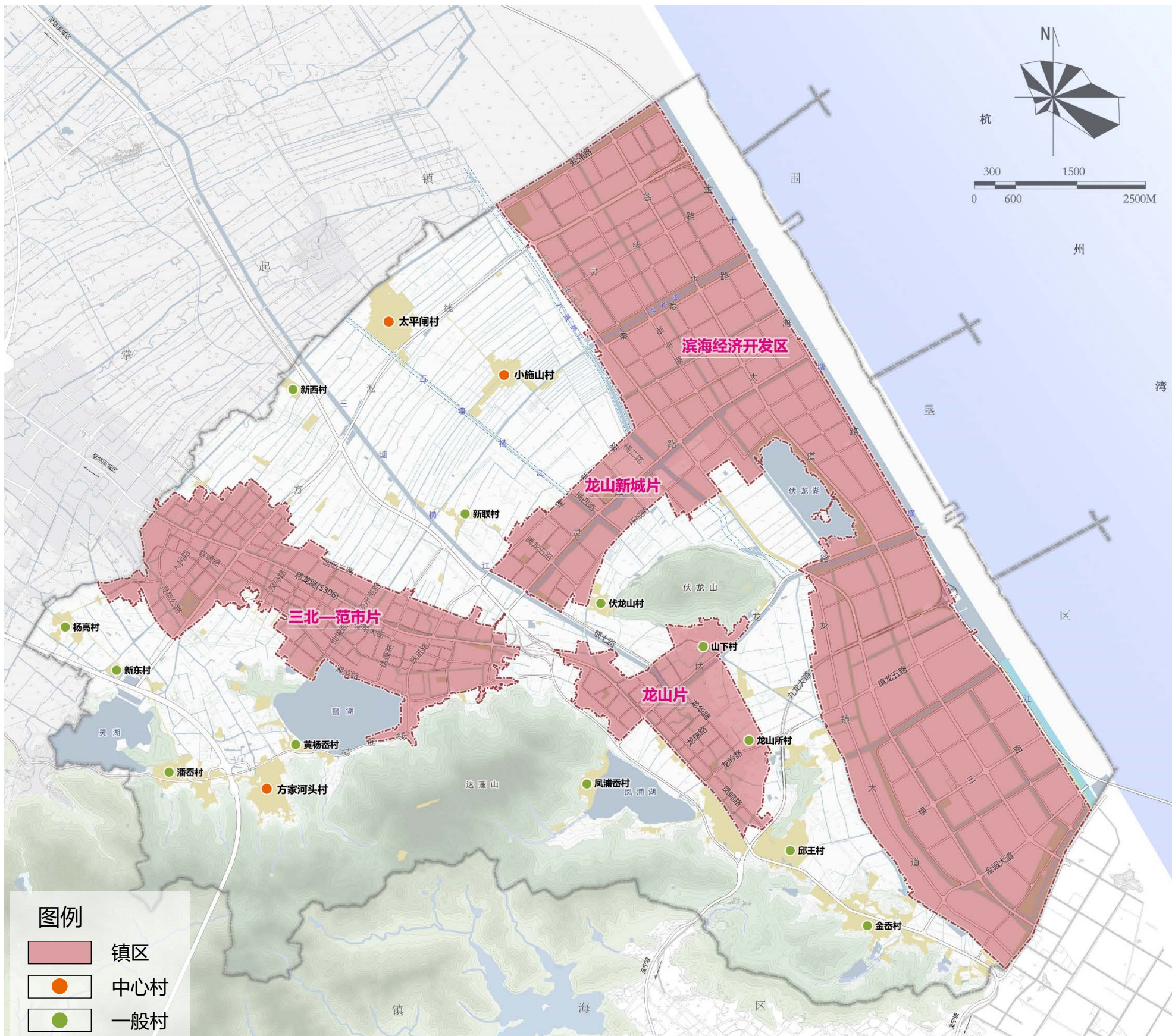
**3个中心村**

方家河头村、太平闸村、小施山村



**12个一般村**

凤浦岙村、伏龙山村、黄杨岙村、金岙村、潘岙村、邱王村、新联村、新东村、新西村、杨高村、山下村、龙山所村



# 04 空间格局

## SPATIAL PATTERN

### 4.5 国土空间用途分区

#### 农田保护区

为永久基本农田相对集中需严格保护的区域。严格落实永久基本农田特殊保护制度，依法确定不得擅自占用或改变用途。

#### 生态保护区

将陆域生态保护红线内集中、需要严格保护的区域划为生态保护区实行严格保护，重点用于维护和提升区域生态功能，保障区域生态安全。

#### 生态控制区

将生态保护红线外，需要予以保留原貌、强化生态保育和生态建设、限制开发的陆地和海洋自然区域划为生态控制区，区内以林地、水域为主。

#### 城镇发展区

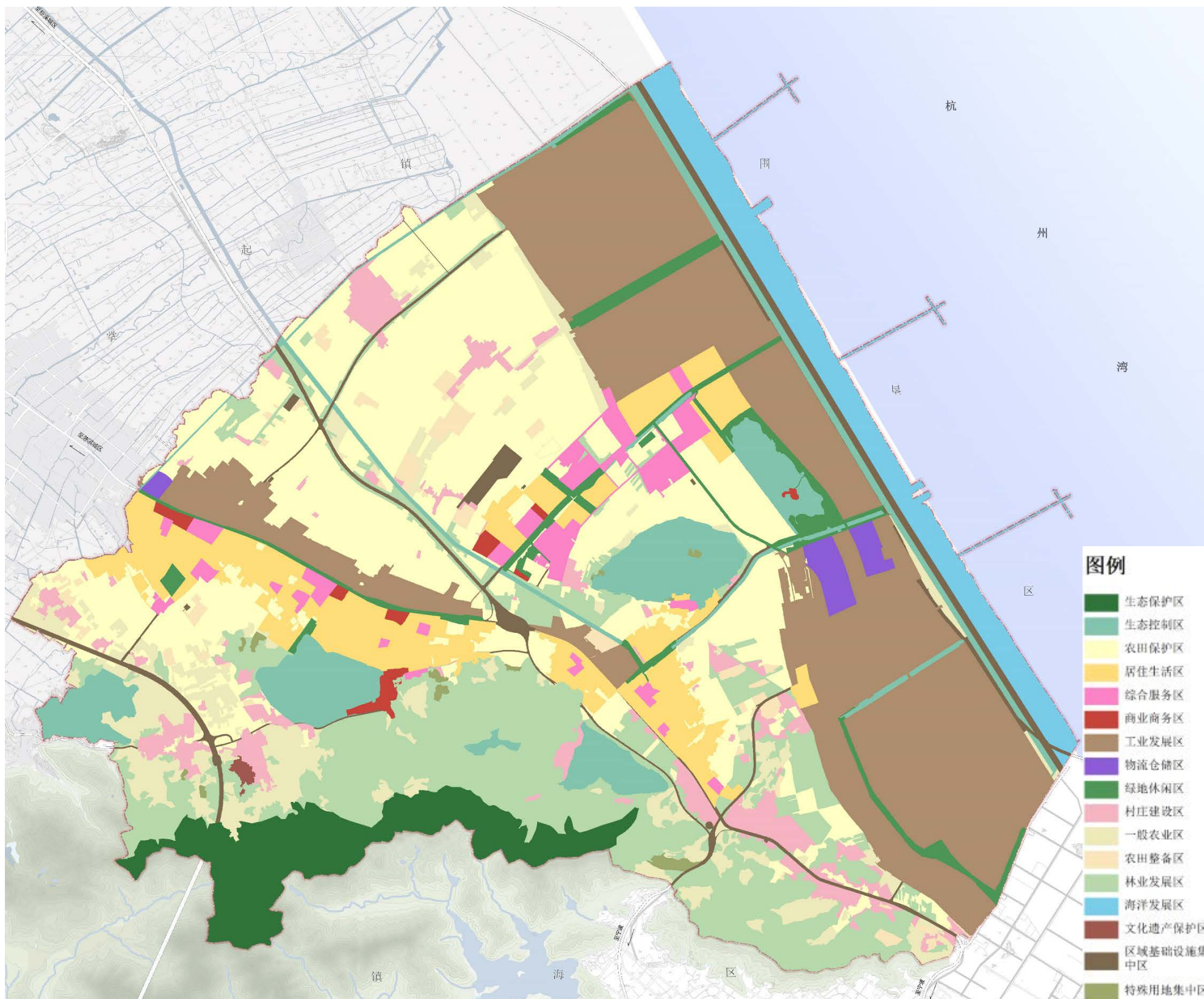
为城镇集中开发建设区域，包括居住生活区、商业商务区、工业发展区、综合服务区等。严格控制城镇集中建设区以外的各项城镇建设。

#### 乡村发展区

为农田保护区外，为满足农林牧渔等农业发展以及农民集中生活和生产配套的区域，包括村庄建设区、一般农业区、农田整备区和林业发展区。

#### 其他保护利用区

主要包括文化遗产保护区、区域基础设施集中区、特殊用地集中区和海洋发展区。



国土空间用途分区规划图



# 05支撑体系与安全保障

SUPPORTING SYSTEM AND SECURITY GUARANTEE

## 5.1 城乡生活圈

公平、高效、共享、城乡一体化

6个“城镇社区生活圈” 9个“乡村社区生活圈”

### 城镇社区生活圈

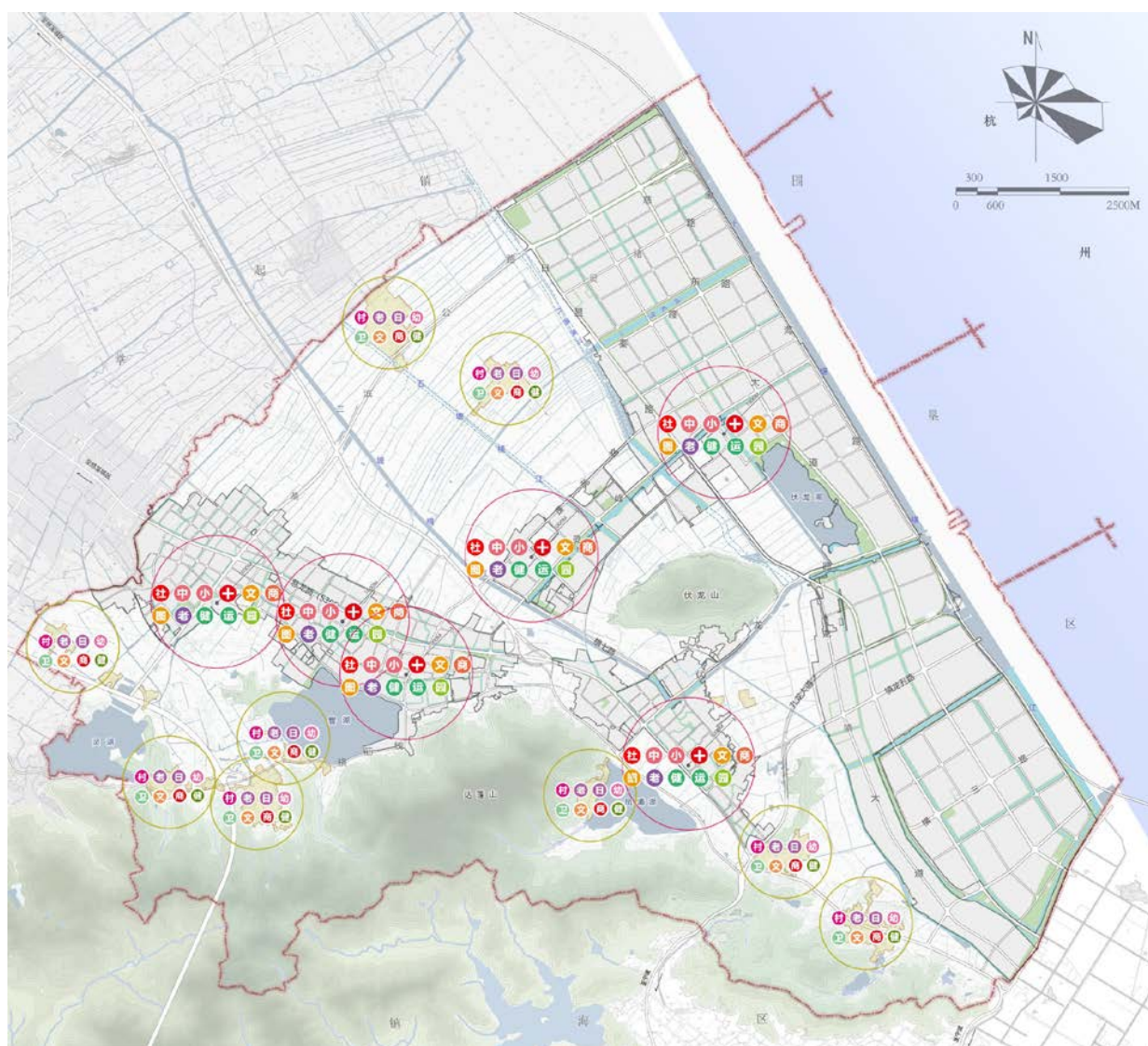
#### 15分钟服务半径

满足一定范围内居民生活所需的幼儿园、小学、托儿所、体育、文化、医疗设施等。

### 乡村社区生活圈

#### 5分钟服务半径

满足居民最基本需求的村委会、小学、幼儿园、文化站、老年活动中、村级活动体育站/室、健身场地、村医疗卫生机构、村养老设施、小卖部等。



城乡生活圈和公共服务设施规划图

# 05 支撑体系与安全保障

SUPPORTING SYSTEM AND SECURITY GUARANTEE

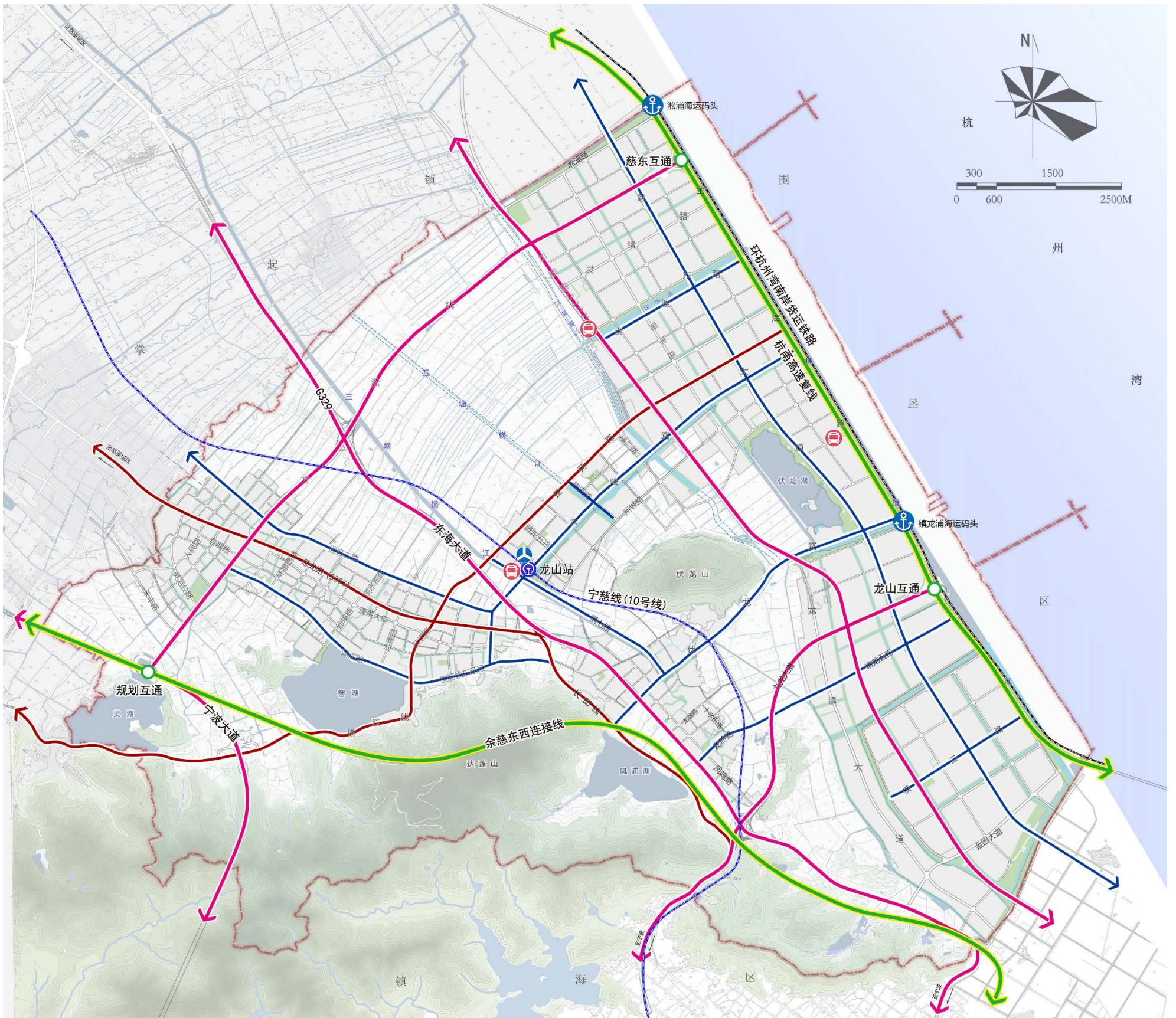
## 5.2 综合交通网络

对外交通

- 1**轨道：宁慈线，并设置龙山站
- 2**高速：杭甬高速复线、余慈东西连接线
- 4**快速路：东海大道、宁波大道、九龙大道、方淞线
- 5**干线公路：日显路、慈东线、长丘线、蓬苑路、跃担路、横筋线

城镇主干路

- 五横**：湖滨路-横筋线东延段、园区二路、横四路、横七路、慈东大道；
- 五纵**：秦渡路、灵峰路、伏龙路、镇龙五路-龙吟路、横三路。



综合交通规划图

## 05 支撑体系与安全保障

SUPPORTING SYSTEM AND SECURITY GUARANTEE

### 5.3 市政基础设施体系与安全防护体系

#### 强化市政基础设施建设



##### 给水规划

优化完善龙山供水设施布局，由慈东水厂、龙山水厂统一供水，给水管网布局采用环状网络，干管布置在主要道路上。



##### 燃气规划

充分利用现状燃气输气管线，提高管道天然气普及率，加快配气工程建设，建成完善的燃气供气系统，改善能源结构。



##### 排水规划

采用雨污分流的排水体制，完善污水收集处理及再生水利用设施建设，提高污水处理效能和回收利用水平。



##### 通信规划

建成高速的通信网络，形成高科技、现代化、大容量的电信基础网络，实现光缆到路边、光缆到大楼、光缆到用户。



##### 电力规划

加快城镇电网建设，继续加强和优化电网结构，进一步提高电网供电能力和安全可靠性能，提升电网枢纽和资源优化配置能力。



##### 环卫规划

完善生活垃圾收运及处理处置体系，强化垃圾分类，健全再生资源回收体系网络，促进垃圾减量化、无害化和资源化。

#### 强化综合性防灾减灾体系建设



消防规划



防洪排涝规划



抗震防台  
规划



地质灾害规划



人防规划



## 06 历史文化保护

HISTORICAL AND CULTURAL PROTECTION

### 6.1 历史文化保护体系

01

历史文化名村

02

文物保护单位（点）

03

历史建筑

04

非物质文化遗产

05

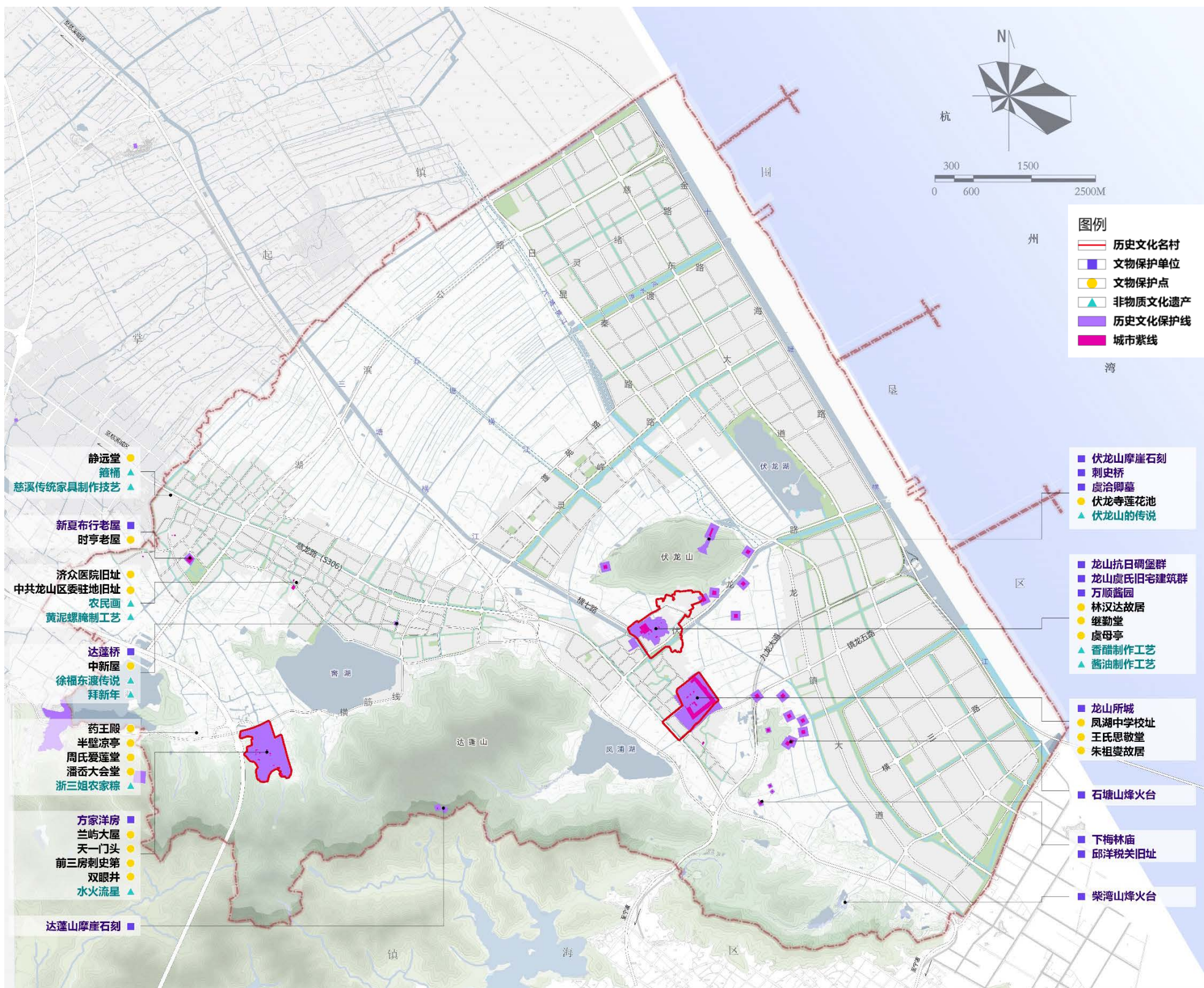
古树名木

# 06 历史文化保护

HISTORICAL AND CULTURAL PROTECTION

## 加强历史文化资源保护与利用，设置正负面管控清单

保护历史文化名村**3个**、文物保护单位（点）共**36处**、历史建筑**34处**、非物质文化遗产共**11项**以及在册古树名木**150株**。



历史文化保护规划图



# 07 国土综合整治修复

COMPREHENSIVE LAND CONSOLIDATION

## 7.1 农业空间综合整治修复

严格落实耕地数量、质量、生态“三位一体”保护，确保耕地数量有增加、质量有提高、生态有改善、布局有优化。

### 01. 高标准农田建设

紧扣“田、土、水、路、林、电、技、管”建设内容，推进高标准农田新增建设与改造提升。

### 02. 粮食生产功能区建设

深入实施“藏粮于地、藏粮于技”战略，引导目标作物种植，巩固提升粮食综合生产能力，优化调整粮食生产功能区布局。

### 03. “百千万”永久基本农田连片整治

通过统筹实施农整项目，形成布局集中连片，农田设施完善、生态良好、适合规模种植、满足农业机械化和现代农业生产的优质永久基本农田。

### 04. 建设用地复垦

对散乱、废弃、闲置和低效利用的农村建设用地以及工矿建设用地，通过采取工程技术措施，因地制宜复垦利用。

### 05. 耕地功能恢复

稳步有序实施耕地功能恢复，推进耕地“非农化”、“非粮化”整治，不断提升耕地质量，保护粮食安全责任底线。

### 06. “多田套合”建设

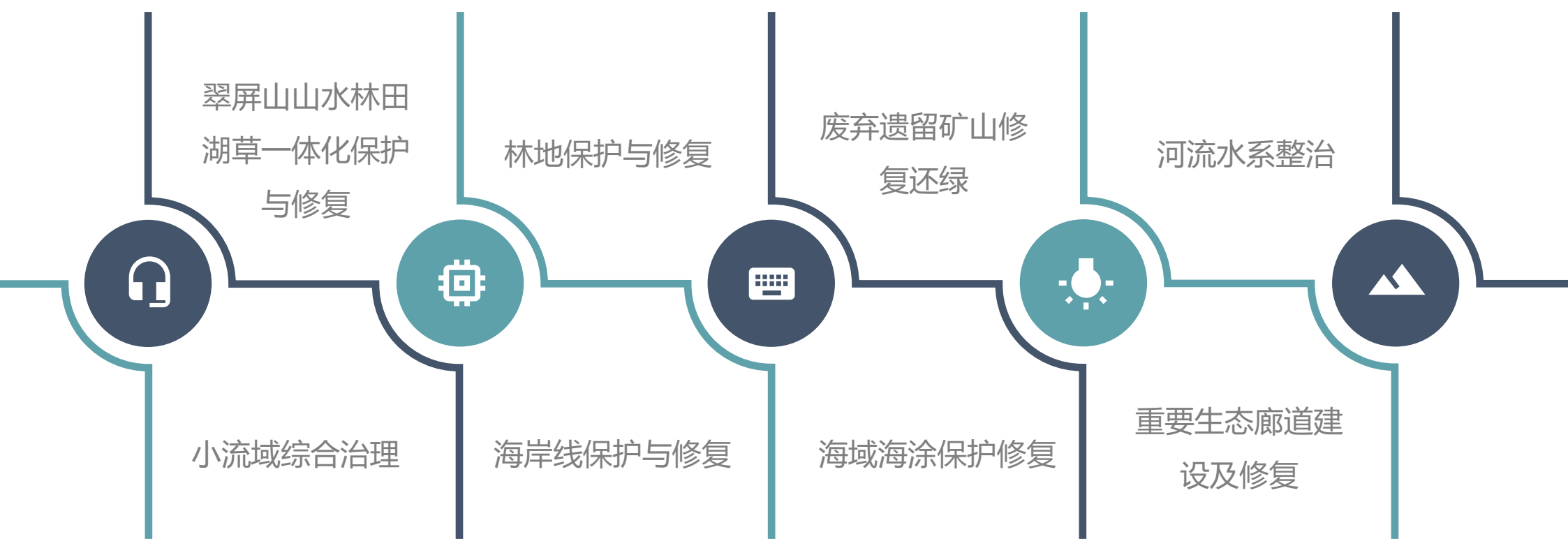
协同推进耕地功能恢复、永久基本农田布局优化、高标准农田建设和粮食生产功能区调整优化，全力提升耕地质量，真正把永久基本农田建成高标准农田，稳步拓展农业发展空间。

## 07 国土综合整治修复

COMPREHENSIVE LAND CONSOLIDATION

### 7.2 农业空间综合整治修复

落实上位规划及相关专项规划的生态空间综合整治要求，严格实施生态脆弱区的禁采、禁伐、禁渔、禁猎，大力推进废弃、退化、污染、损毁土地的治理、改良和修复。



### 7.3 村庄空间综合整治与修复

进行村庄空间整治评价，对村庄分类整治。通过村庄集聚、历史文化名村保护、零星村庄的拆并，来落实乡村振兴战略、“千万工程”要求，建设交通便捷、配套齐全、田沃宜耕、产业发展、环境优美、乡风文明的未来乡村，实现乡村振兴与共同富裕目标。

### 7.4 工业用地整治

围绕工业用地提质增效目标，以“2.5+10”工业集聚区空间体系为重点，以一、二级工业控制线为引导，统筹推进工业集聚区内外低效工业用地的腾挪流转、改造提升和更新转型。

### 7.5 城镇低效用地再开发

以全域国土空间整治规划为引领，结合老329国道沿线整治，因地制宜，分类改造。



## 08 实施保障

IMPLEMENTATION GUARANTEE

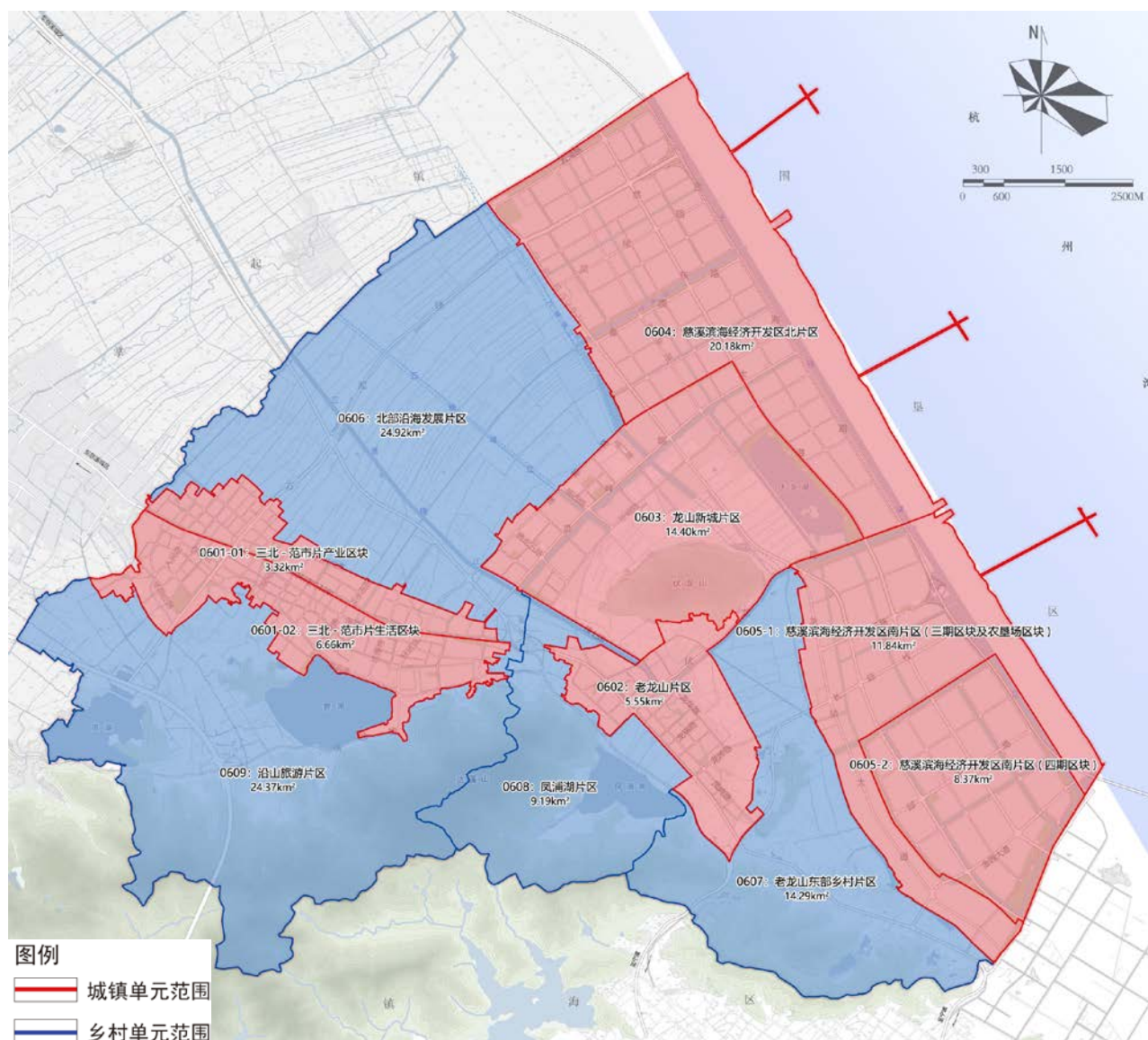
### 8.1 详细规划编制单元划分

## 共划分11个详细规划编制单元

依据国土空间规划用途分区、城镇开发边界划定、行政管理边界、用地权属以及干道、河流等自然地理界线划分详细规划编制单元。

**7个**城镇单元

**4个**乡村单元

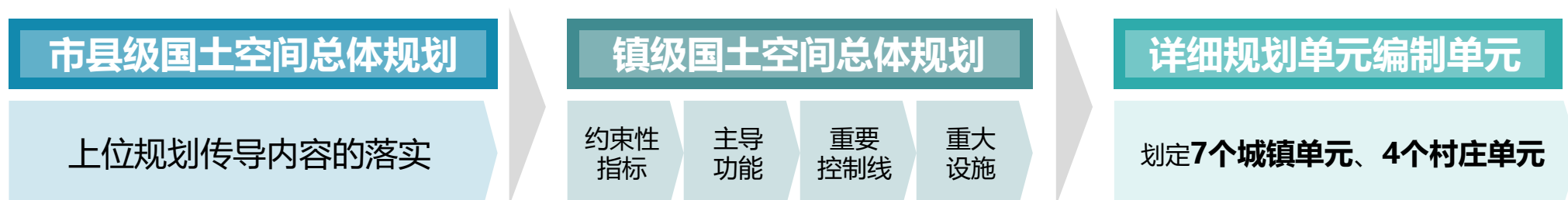


# 08 实施保障

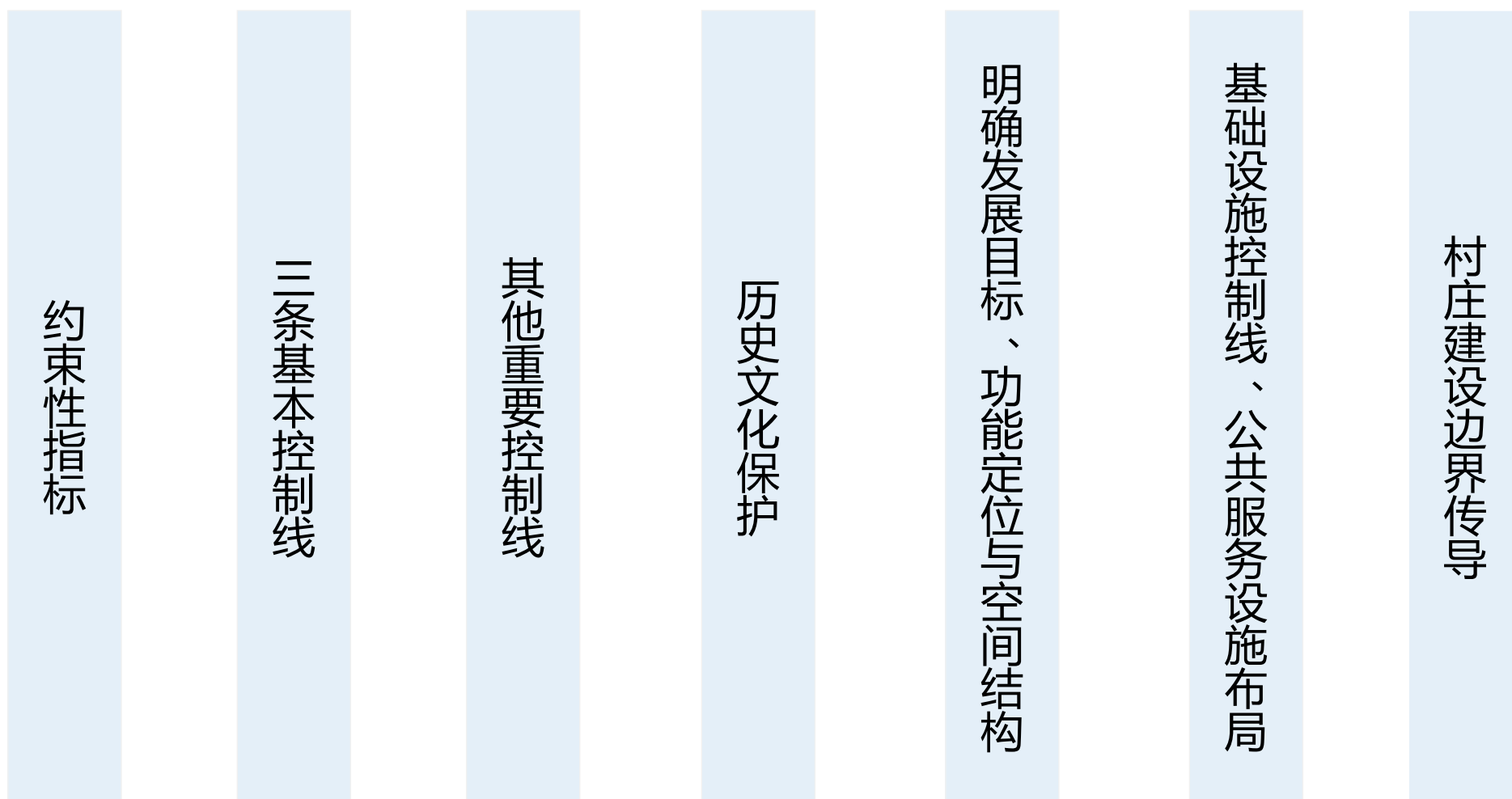
IMPLEMENTATION GUARANTEE

## 8.2 单元管控指引

落实上位规划要求，以乡镇为基本单位对控规单元进行重新划分，以推进规划编制管理与行政治理范围在空间上的统一。



### 详细规划



## 08 实施保障

IMPLEMENTATION GUARANTEE

### 8.3 规划实施保障措施

#### 政策配套机制

01

围绕国土空间规划“编制-审查-实施-监督-预警”的全生命周期，构建法规政策体系。建立健全“一年一体检、五年一评估”实时监测、定期规划评估、动态维护的规划评估机制。

#### 组织保障机制

02

切实加强组织领导。增强大局意识和责任意识，明确责任主体和规划要求，编制规划实施方案，绘制时间表和路线图，全面落实本规划。

#### 数字智治机制

03

建设智慧版国土空间规划“一张图”实施监督信息系统，为规划编制、管理、监督、评估提供量化手段，及时发现、制止违反规划的行为，加大执法力度，坚决依法查处任何违反规划的行为，切实维护规划的严肃性和权威性，提高国土空间精治、共治、法治水平。

#### 规划监督机制

04

鼓励公众参与。为公众参与搭建平台，实施信息公开与交流回馈制度，建立多渠道的公众参与方式。接受社会公众对规划实施的监督，提高社会公众的认知程度，增强规划的公开性和透明度。