

# 秀洲区洪合镇国土空间总体规划

(2021-2035年)

草案公示



注：本版本为草案公示，所有数据和内容以最终审批文件为准

# 目录

## CONTENTS

01 规划概况

02 发展定位

03 空间格局

04 品质提升

05 实施保障

# 01 规划概况

## 规划目的

为贯彻落实《中共中央国务院关于建立国土空间规划体系并监督实施的若干意见》、《中共浙江省委浙江省人民政府关于加强国土空间规划体系建设并监督实施的意见》等文件精神，加快建立以国土空间规划为基础、以统一用途管制为手段的国土空间开发保护制度，特编制《嘉兴市秀洲区洪合镇国土空间总体规划（2021-2035年）》（以下简称规划）。

规划是对《嘉兴市国土空间总体规划（2021-2035年）》、《嘉兴市区国土空间总体规划（2021-2035年）》的深化与落实，是对洪合镇全域范围内国土空间开发保护作出的总体安排和综合部署，是指导城乡各类开发建设活动、开展国土空间资源保护利用和修复、制定空间发展政策和实施国土空间规划管理的空间蓝图，是编制相关专项规划和详细规划的依据。

## 规划原则

**落实上位规划管控要求**，通过对规划指标、空间布局、控制线等进行深化落实，保障上位规划管控要求的自上而下传导，确保管控落地。

**明确各类用地功能布局**，深化用途与地类布局，以人为本，完善功能，突出公共服务设施、市政基础设施等公益类设施的深化布局。

**明确规划管控实施路径**，加强规划的实施性与操作性，明确对详细规划的指导要求，强化规划实施引导。

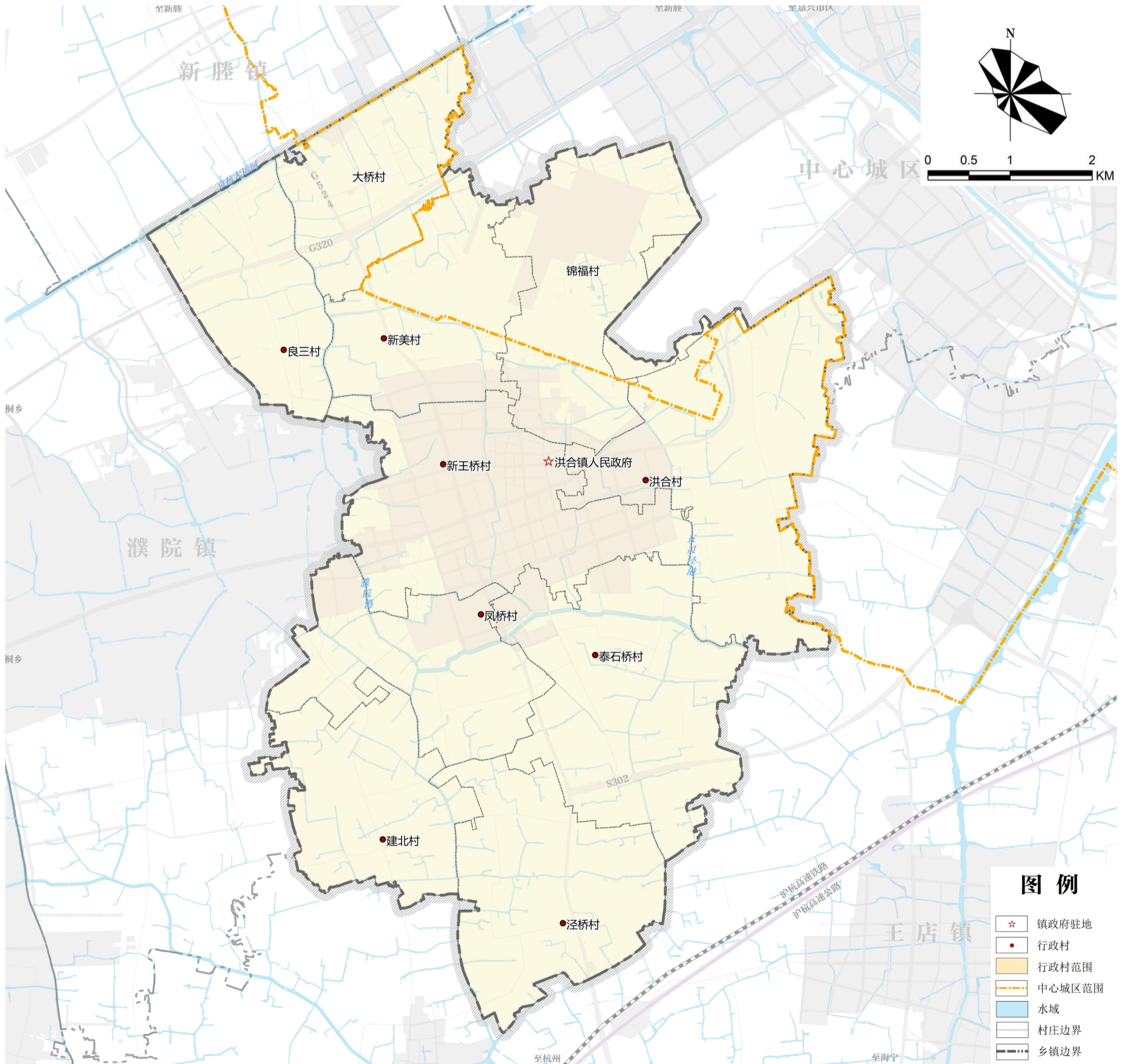


# 01 规划概况

## 规划范围和期限

规划范围：本次规划洪合镇行政辖区内陆域空间全域54.87平方公里。

规划期限：本次规划期限为**2021年至2035年**。基期年为2020年，近期为2025年，远期为2035年，远景展望至2050年。



规划范围图

# 01 规划概况



洪合镇位于嘉兴市秀洲区西南部，东、南邻王店镇，西连桐乡市濮院镇，西北濒京杭运河与新塍镇隔河相望，北、东北与城南街道毗连。处长三角地区核心腹地，紧邻嘉兴机场，整体区位优势明显。



洪合镇是典型的亚热带湿润季风性气候，四季分明，日照充足，气候温和，雨量充沛，酷暑严寒期短，夏秋季受梅雨、暴雨、台风等影响，农业生产条件相当优越，特产丰富，素有“鱼米之乡、丝绸之府”的美誉。地质系长江三角洲冲积平原，属地质较稳定地区。境内无山地、丘陵，地势平坦低洼，呈南高北低状，自南向北倾斜。



洪合镇特色农业发展迅猛，农业已向现代型、规模经营转变，蚕桑、水果、湖羊三大基地建设初具规模，洪合黄花梨、栲李、湖羊等特产已成为农业经济发展的支柱产业。洪合镇是中国闻名遐迩的羊毛衫之乡，工业以羊毛衫、光电、印染为主，光电新兴产业发展迅速，印染产业逐步腾退转型。三产主要是毛衫市场服务和居民日常生活服务两大版块。



洪合镇历史悠久，属于古栲李之地，早在7000年前就有先民在这片土地上渔猎耕作，繁衍生息，是马家浜文化的发源地之一，至今仍传承着西施与栲李的优美故事，也是古代春秋时期吴、越两国的边界，并存有春秋吴、越战场遗迹，是嘉兴吴越文化的重要传承地。1950年5月，为纪念革命烈士王洪合，人和乡改名为洪合乡，由此，如今的洪合镇也成为了全省唯一以烈士命名的乡镇，积淀了深厚的红色革命基因。洪合镇民风淳朴，风俗众多，其中较为著名的有洪合刺绣、梨花节、灶头画及浮雕等。



洪合镇下辖10个行政村和2个社区居委会，2020年总人口7.99万人。上榜“2018年度、2019年度全国综合实力千强镇”，是省级文明镇、卫生城镇、生态镇，中国毛衫名镇、中国出口毛衫制造基地。

## 02 发展定位

### 功能定位

红色基因传承地  
产业创新示范地  
共同富裕先行地

### 规划目标

2025

积极向社会主义现代化目标靠拢，建设“两园一谷”、城乡融合样板镇。

2035

基本实现社会主义现代化目标，基本建成空港时尚潮镇、城乡融合示范镇。

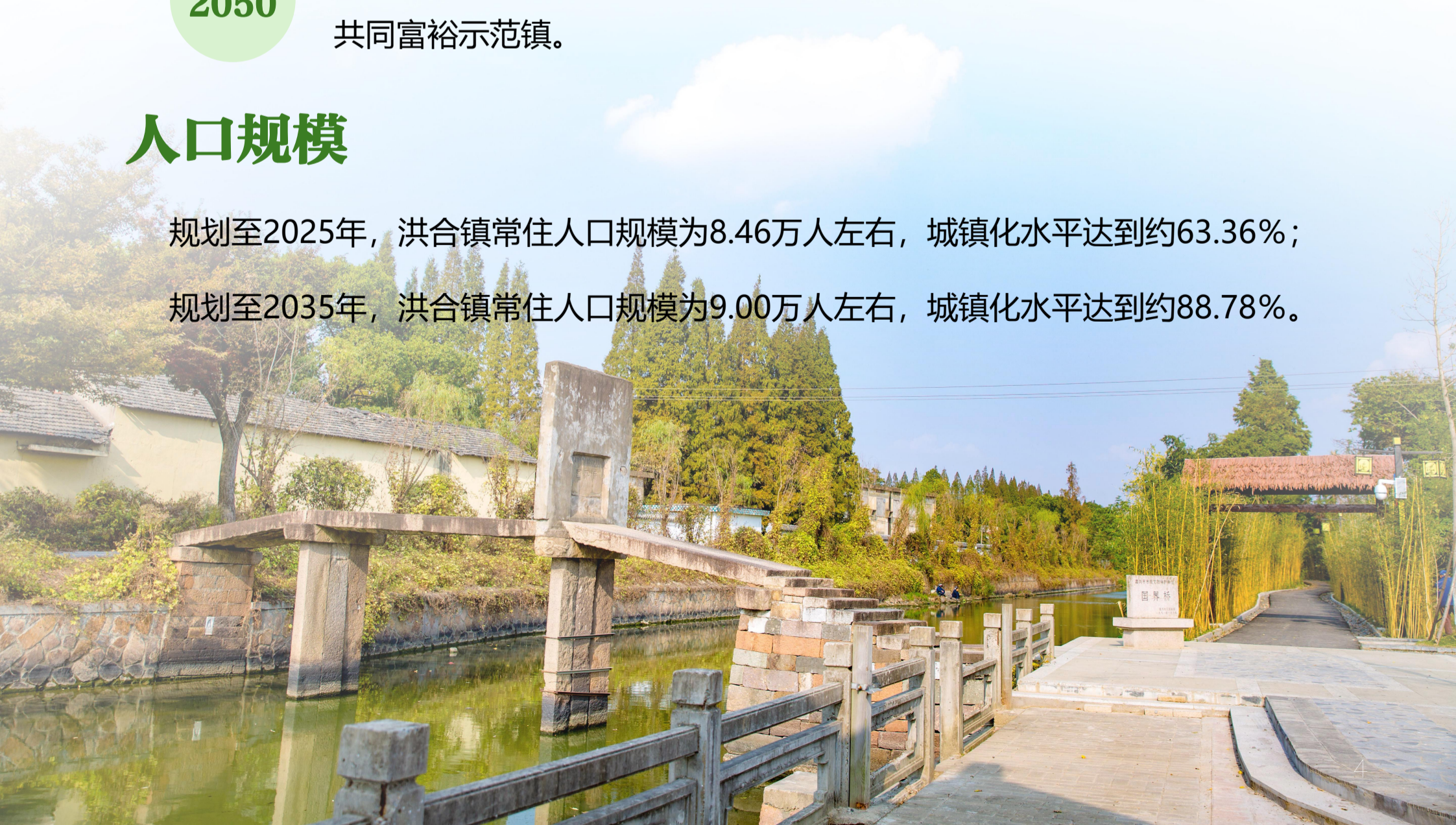
2050

高水平建成临空经济强镇，成为国家级临空经济示范区重要组成部分、共同富裕示范镇。

### 人口规模

规划至2025年，洪合镇常住人口规模为8.46万人左右，城镇化水平达到约63.36%；

规划至2035年，洪合镇常住人口规模为9.00万人左右，城镇化水平达到约88.78%。



## 03 空间格局

### 落实三条基本控制线

#### 底线思维、保护优先

多规合一、协调落实、统筹推进、分类管控



#### 优先划定生态保护红线

不涉及生态保护红线。

严格保护自然保护地、湿地公园、饮用水水源保护区等。



#### 严格保护永久基本农田

永久基本农田面积2138.3249公顷，约占镇域总面积38.97%。

落实最严格的耕地保护制度，保质保量划定永久基本农田。建立完善基本农田储备区，实施现有耕地提质改造，促进耕地规模化、集中化。



#### 合理划定城镇开发边界

城镇开发边界面积1071.4297公顷，约占镇域总面积19.53%。

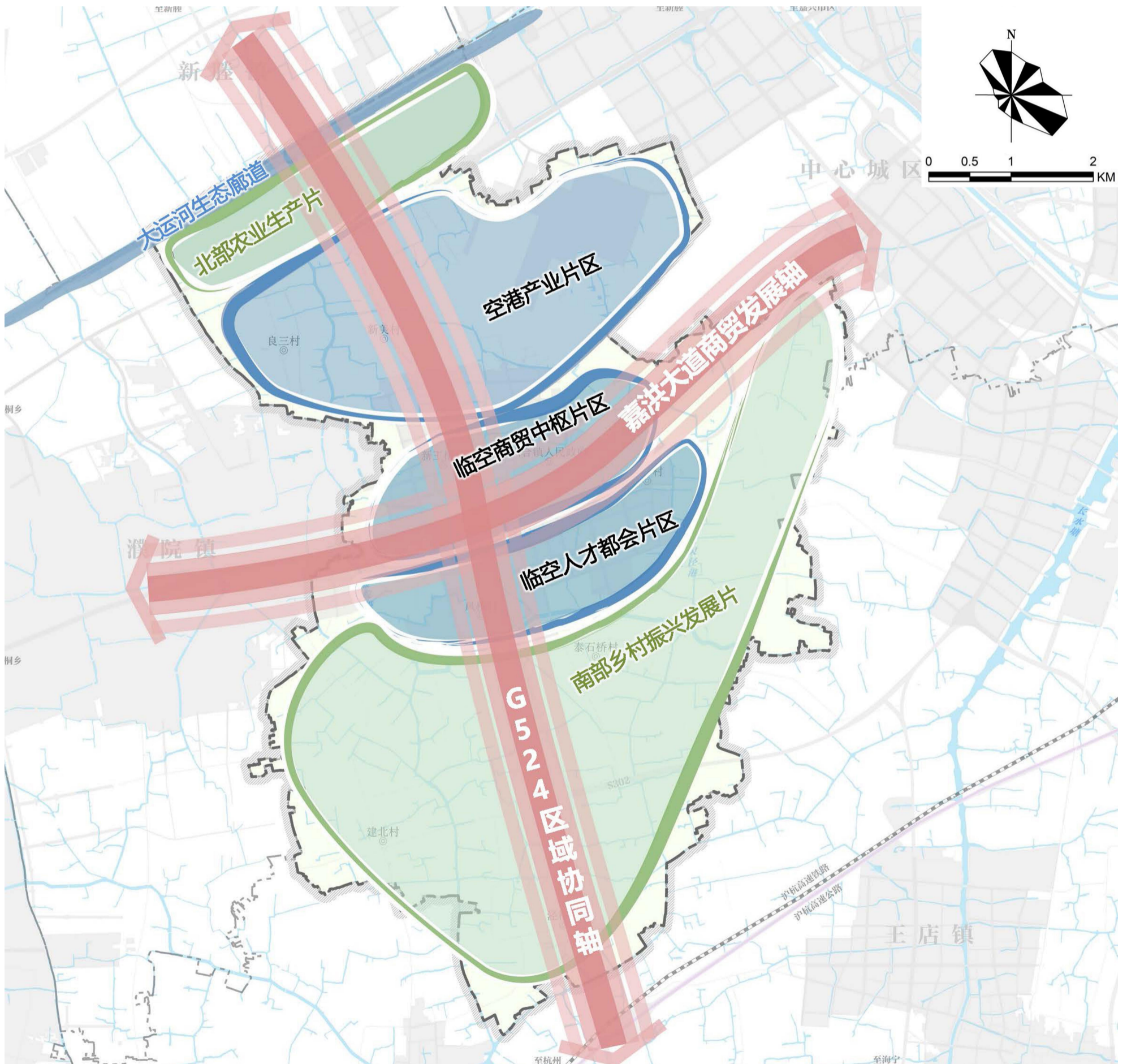
积极推进城镇发展由外延扩张向内涵提升转变，促进城镇空间与农业空间、生态空间有机融合，引导城镇空间合理布局。



## 03 空间格局

### 国土空间格局

以融入临空、做精城镇、做优乡村为导向，以山水林田湖整体保护格局为目标，以洪合镇自然资源禀赋和经济社会发展趋势为基础，构建“一廊两片、两轴三区”的镇域国土空间保护开发格局。



国土空间开发保护格局

## 03 空间格局

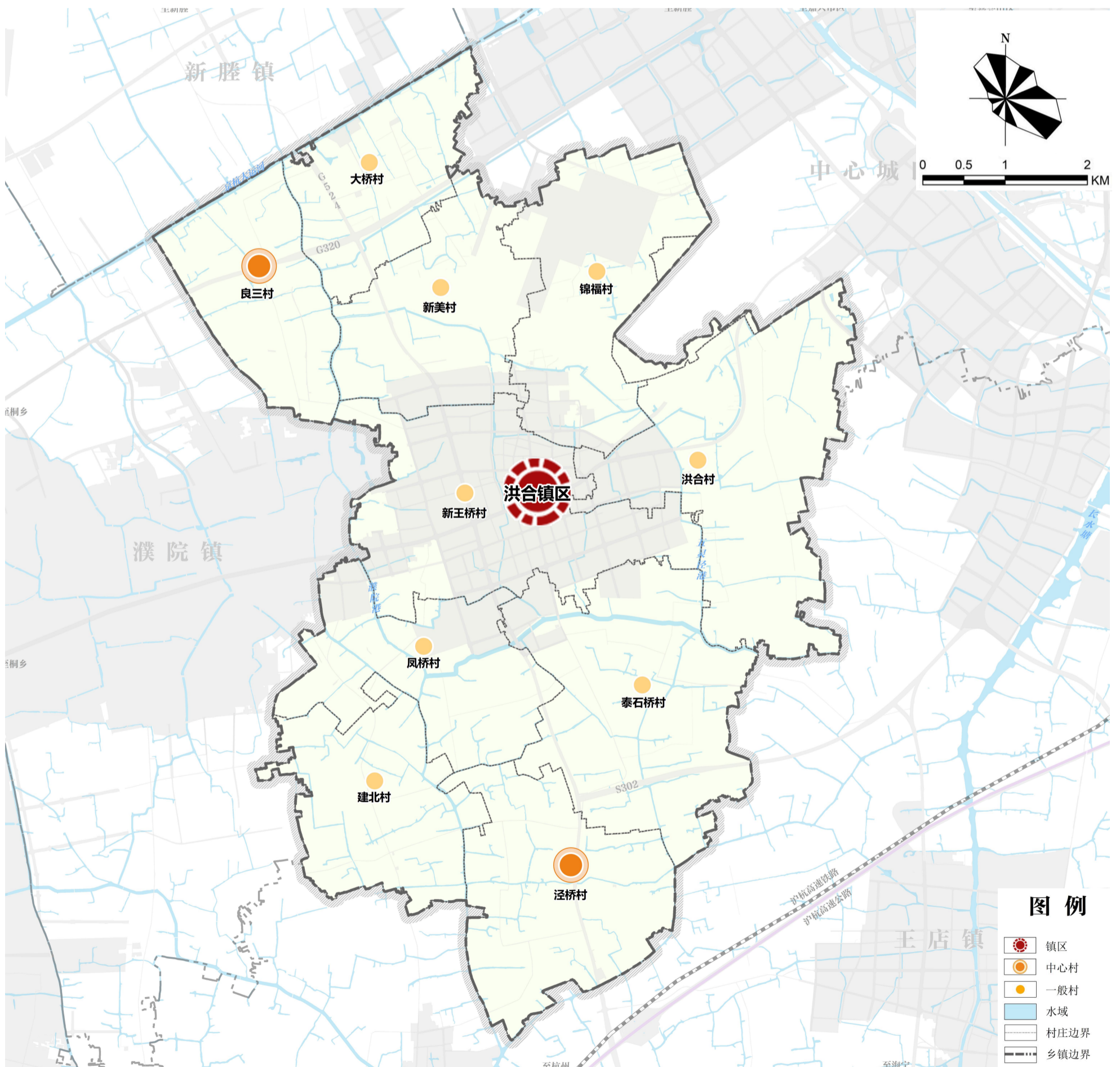
### 城镇村体系

充分衔接上位规划，考虑各村发展基础及未来发展趋势，构建“1个镇区-2个中心村-8个一般村”的镇村体系。

**镇区（1个）：**洪合镇区；

**中心村（2个）：**良三村、泾桥村；

**一般村（8个）：**新美村、凤桥村、新王桥村、泰石桥村、建北村、洪合村、大桥村、锦福村。



镇村体系规划图

# 03 空间格局

## 国土空间用途分区

 **农田保护区**

上位国土空间总体规划划定的永久基本农田集中区和永久基本农田一般区。

 **生态控制区**

以生态保护为主，原则上应予以保留原貌，强化生态保育和生态建设。

 **城镇发展区**

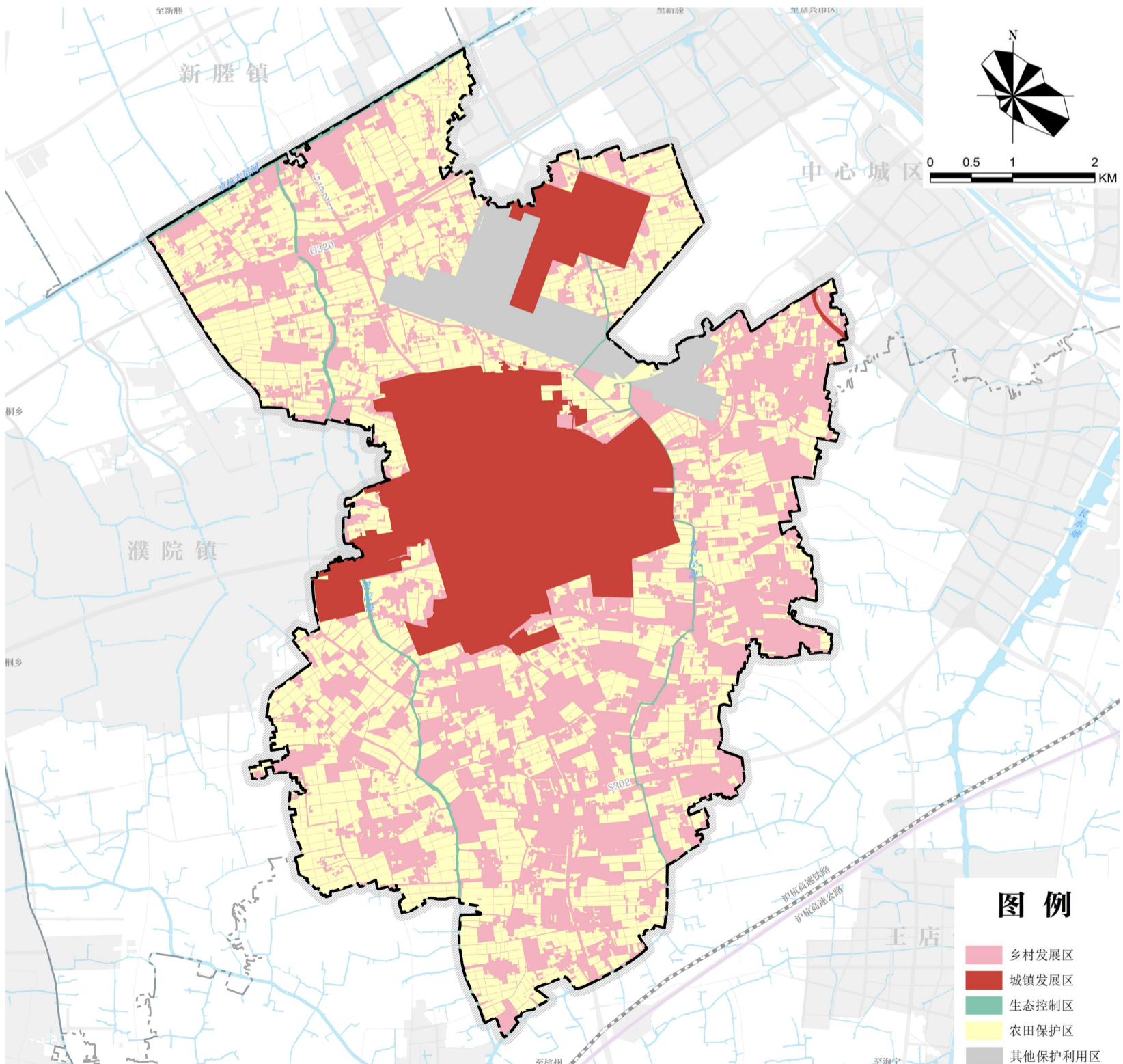
因城镇发展需要，可以进行城镇集中开发建设、重点完善城镇功能的区域。

 **乡村发展区**

以农民生产生活为主导用途的国土空间，应避让不宜建设区域，严控大规模建设。

 **其他保护利用区**

上位国土空间总体规划划定的区域基础设施集中区和特殊用地集中区。



国土空间用途分区图

# 04 品质提升

## 综合交通设施规划

### 机场

规划1处航空机场，即嘉兴军民合用机场，规划等级为4E级。

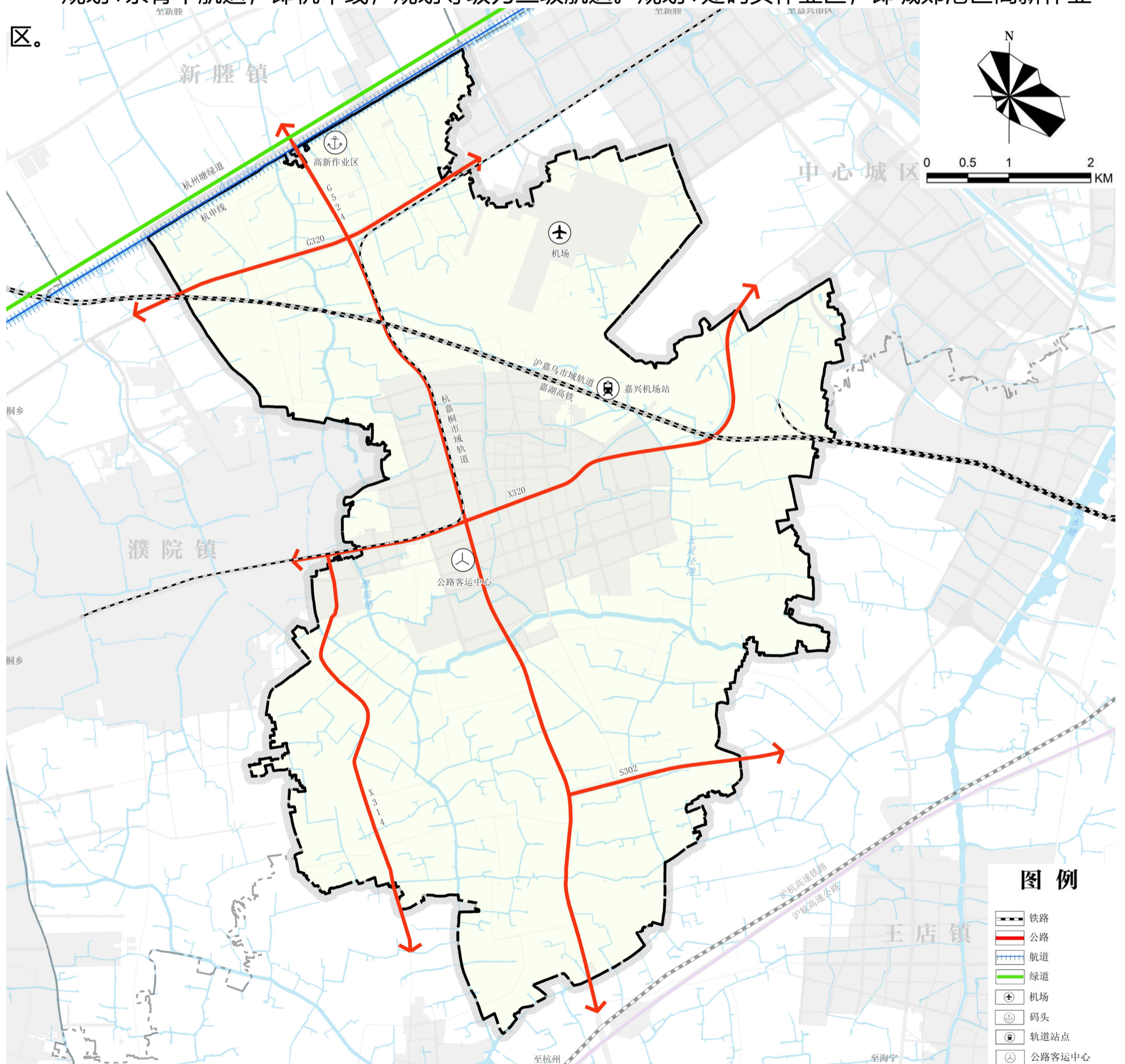
### 铁路与轨道

规划3条轨道交通，即嘉湖高铁、沪嘉乌市域轨道、杭嘉桐市域轨道。

规划设置1处轨道站点，即嘉兴机场站。

### 航道与码头

规划1条骨干航道，即杭申线，规划等级为三级航道。规划1处码头作业区，即城郊港区高新作业区。



对外交通规划图

# 04 品质提升

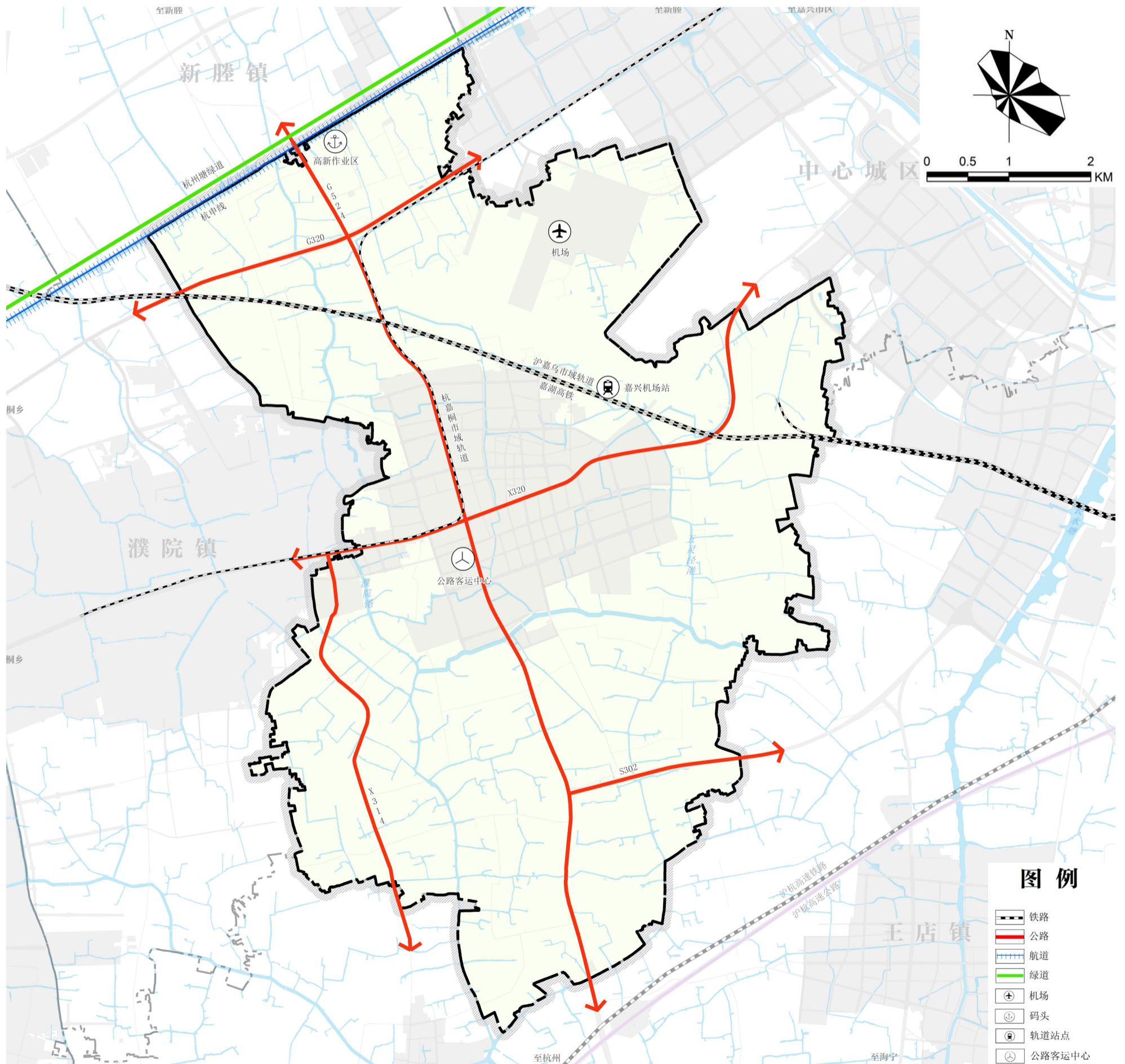
## 综合交通设施规划

### 城乡干线公路

规划形成“三横两纵”的城乡干线公路网结构，“三横”为G320（桐乡大道）、X320（嘉洪大道）、S302，“两纵”为G524、X314。

### 生态绿道网

规划区域绿道1条，即杭州塘绿道，向东联通嘉兴中心城区绿道网，向西联通桐乡市域绿道网。

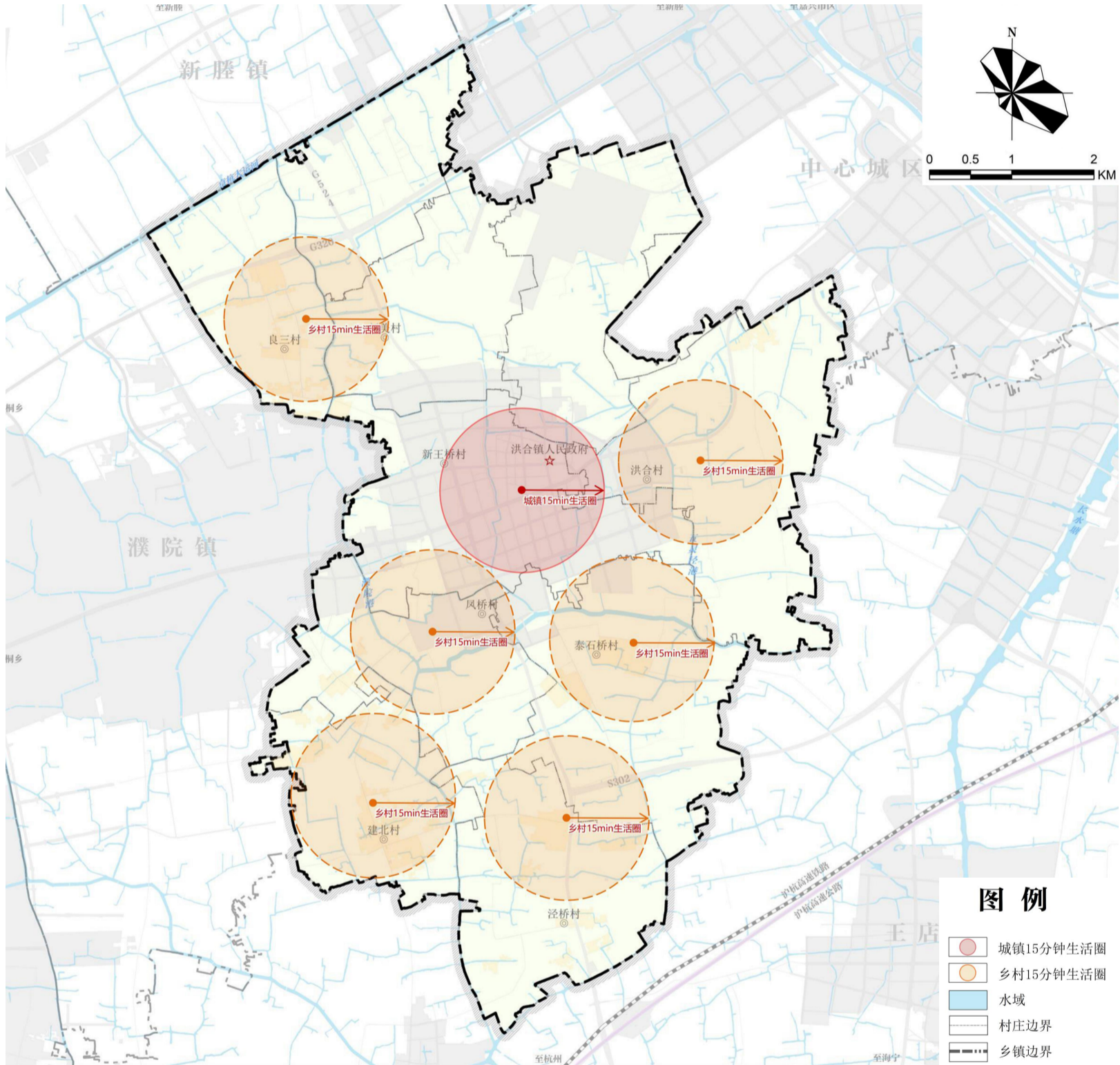


对外交通规划图

# 04 品质提升

## 城乡生活圈

规划洪合镇构建“1+6”城乡15分钟生活圈体系，包括洪合镇区1个城镇“15分钟生活圈”和乡村地区的6个乡村“15分钟生活圈”。



城乡生活圈规划

## 历史文化保护规划

### 世界文化遗产

大运河（嘉兴段）世界文化遗产

### 文物保护单位

国界桥、洪合项氏墓

### 非物质文化遗产

张金寿灶画、洪合棕编、洪合刺绣、洪合花糕制作技艺

# 04 品质提升

## 市政基础设施规划

在给水管网、排水、燃气、电力、通信、环卫等市政基础设施规划中，落实和细化上位规划及相关专项规划中对主要设施用地和空间布局的相关要求，构建一体化的完善基础设施体系。

### 给水设施系统

供水设施建设原则上在维持现状体系上进行完善，采用分片分区的分散式供水模式。

### 排水设施系统

镇区雨污分流，污水均送至污水处理厂处理，加强农村污水处理设施建设。

### 电力设施系统

区域电源为500千伏王店变、110千伏洪合变、110千伏天带变、110千伏石桥变。

### 环卫设施系统

推行生活垃圾分类“四分法”整建制覆盖，垃圾分类收运体系不断健全。

### 通信设施系统

构建高速、移动、安全、泛在的新一代信息基础设施，促进互联互通、资源共享。

### 燃气设施系统

统筹现状和专项规划等对燃气的布局，提升居民天然气气化率。

## 防灾减灾规划

提升综合应急救援能力，加快完善安全韧性的防灾减灾体系。强化防洪排涝、消防、人防、抗震防灾和防风减灾、地质灾害防治、公共防疫和危险源控制的建设和管控，建立灾害预警及协调机制。



#### 防洪排涝

适度超前、 防洪结合



#### 消防体系

防消结合、 快速响应



#### 人防工程

精准防护、 平战结合



#### 抗震防灾和防风减灾

预防为主、 治理避让



#### 地灾防治

合理划片、 有效管控

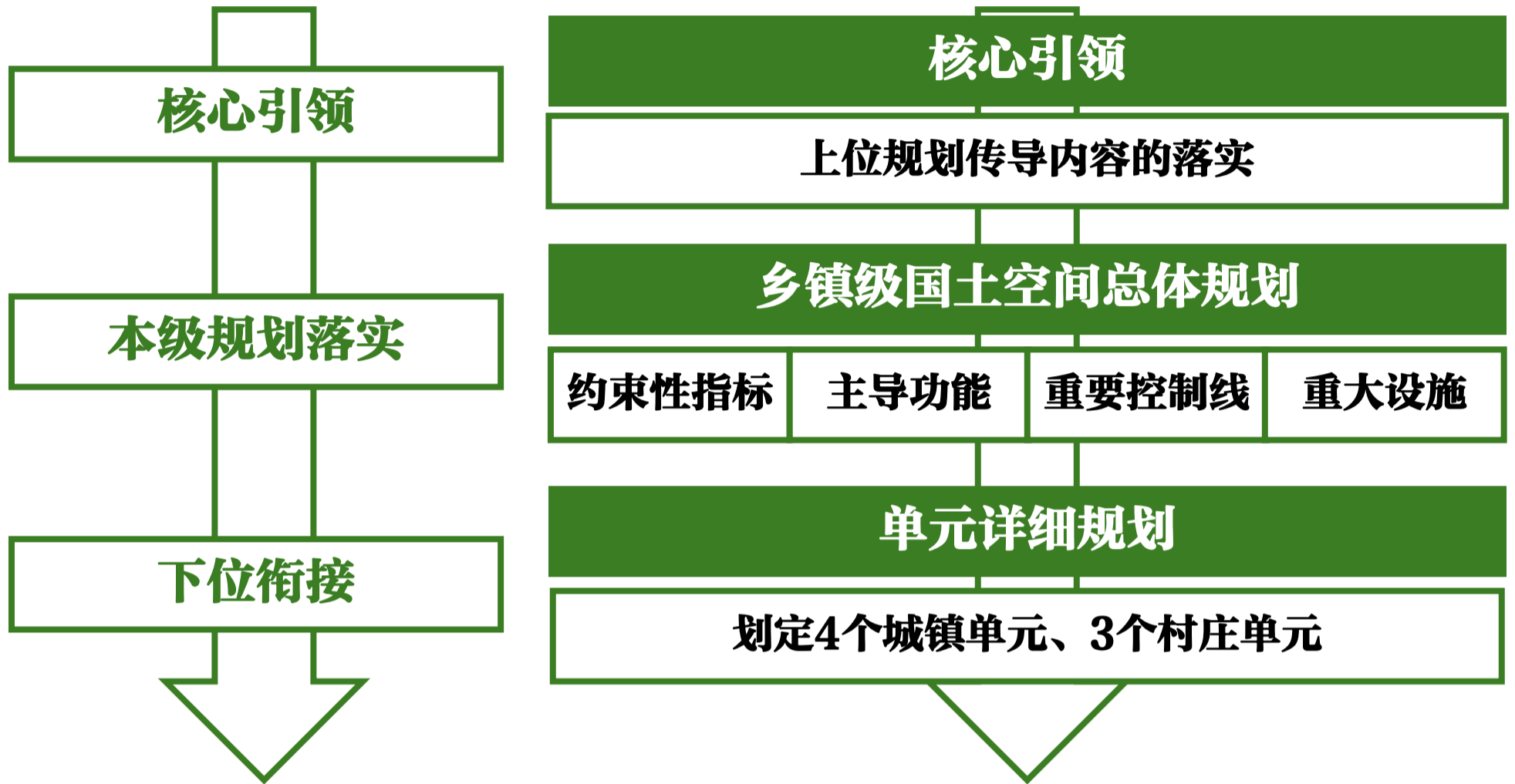


#### 公共防疫和危险源控制

以人为本、 体系完善

# 05 实施保障

## 规划空间传导



## 单元管控传导

单元管控传导对每类单元的功能定位、规划人口、单元面积、建设用地面积、重要公共服务设施配建标准、重要基础设施配建标准、紫线、蓝线、绿线、黄线、橙线、永久基本农田、生态保护红线、城镇开发边界进行管控。

单元类型	单元编号	单元面积 (公顷)	功能定位
城镇单元	ZXCQ-C-8	614.20	农业发展、高能级智能制造
	ZXCQ-C-18	1247.38	长三角航空物流枢纽
	WWXZ-C-6	687.95	临空人才都会
	WWXZ-C-7	543.21	空港产业基地、临空商贸中枢
村庄单元	WWXZ-V-13	639.73	农业生产、农田生态保护
	WWXZ-V-14	1910.52	乡村振兴、农田生态保护
	WWXZ-V-15	579.81	农业生产、农田生态保护

## 05 实施保障

### 规划实施保障措施

#### 建设“一张图”空间信息平台

集成多种数据资源，形成乡镇级规划数据库，纳入市级空间治理数字化平台，实现多规信息的融合汇聚和多方在线共享，为国土空间统筹治理提供高度协调、统一权威的规划“一张图”空间指引。

#### 落实空间控制线管控

落实永久基本农田控制线、生态保护红线、城镇开发边界、粮食安全控制线、生态环境控制线、基础设施控制线等重要空间控制线。建立严格的控制线管控规则。建设项目原则上不得安排在生态保护红线、永久基本农田控制线内。如发生冲突确需安排建设项目的，由规划编制主体或项目建设主体报请相应主管部门审议。

#### 建立定期评估和动态维护机制

定期评估：建立一年一体检、五年一评估的常态化机制，年度体检结果作为下一年度实施计划编制的重要依据，五年评估结果作为国土空间规划修改的重要依据。建立国土空间规划实施情况部门自评和第三方综合评估相结合的评估制度。

动态维护：结合五年评估和第三方综合评估，开展规划动态维护。采取完善规划实施机制、优化调整近期建设规划和年度实施计划等方式，确保国土空间规划确定的各项内容得到落实，并对规划实施工作进行反馈和修正。

#### 建设实施监督信息系统

建立政府对总体规划实施评估监控机制。通过对人口、用地、交通、环境、资源等因素的发展变化进行实时监控和评价，对规划进行校核，确保政府对规划及其实施进行动态调控。

严格执行规划管理许可程序。建立健全城市规划的监督检查制度。发挥法律监督、行政监督、舆论监督和群众监督的作用，对规划实施情况进行监督检查，认真查处和纠正各种违反规划的行为，加大对违法建设打击力度。

完善的行政责任追究制度；推行城乡规划阳光工程，通过民主、公开、程序化的方针建立行之有效的城乡规划监督制约机制。