

“四沿”标志性工程 228 国道 总体规划方案

浙江省公路与运输管理中心

浙江数智交院科技股份有限公司

2021 年 12 月

目 录

前 言.....	1
一、 项目概况.....	2
(一) 沿线概况.....	2
(二) 现状问题.....	11
二、 总体思路与目标.....	13
(一) 总体定位.....	13
(二) 发展方向.....	14
(三) 目标任务.....	15
三、 工程建设提升.....	16
(一) 技术标准.....	16
(二) 服务水平.....	20
(三) 路面状况.....	21
四、 服务设施提升.....	22
(一) 静态服务设施.....	22
(二) 绿色服务设施.....	23
(三) 智慧服务设施.....	24
(四) 旅游服务设施.....	25
(五) 安全服务设施.....	26
五、 路域环境提升.....	27
(一) 路域景观打造.....	27
(二) 历史文化融合.....	29
(三) 绿化环境整治.....	34

六、	多元融合提升.....	37
	（一） 周边产业带动.....	37
	（二） 旅游融合发展.....	38
	（三） 历史人文创新.....	39
七、	宣传推广.....	39
	（一） 媒体渠道.....	40
	（二） 公关策略.....	40
	（三） 推广活动.....	41
八、	保障措施.....	42
	（一） 协调联动.....	42
	（二） 项目落实.....	43
	（三） 监督评估.....	43
	（四） 要素保障.....	44
附件：	G228 最美沿海路创建提升一览表.....	45
	G228 公路属性及建设提升一览表.....	45
	G228 提升策略一览表.....	48

前 言

为深入践行“绿水青山就是金山银山”理念，贯彻落实《浙江高质量发展建设共同富裕示范区实施方案（2021-2025年）》，加快打造山海协作工程升级版，开展“四沿”美丽富裕干线路建设，选取里程长、覆盖广、功能强、分布均衡、特色鲜明的示范线创建标志性工程，形成一批规模大，知名度高，可代表我省建管养运最高水平的标志性干线公路，作为“重要窗口”的展示路、标志路。

G228从丹东到东兴，连接我国10个沿海自贸区，4个经济特区，沟通深圳、广州、温州、宁波、上海等发达城市，是全国沿海大通道的重要组成部分，也是浙江新增“两纵”大通道之一。围绕“路网更完备、服务更优质、安全更可靠、科技更先进、带动更广泛”的“四沿”美丽富裕干线路建设要求，通过工程建设、管理养护、路域环境、配套设施、多元融合五方面提升，形成区域发展新引擎、新地标、新标杆。

标志性工程总体规划方案为统筹全线的指导性规划，供各地创建过程中参照。沿线各地可根据自身特色和发展需求制定具体实施方案，确保创建取得实效。

一、项目概况

(一) 沿线概况

G228 浙江段规划全长约 576 公里，是新增贯穿浙江“两纵”大通道之一，北起与上海交界金丝娘桥，南至福建交界沙埕港，途径杭州湾、象山湾、三门湾、乐清湾、大渔湾等重要湾区，串联嘉兴、宁波、台州、温州四市，沿海岸贯通全省，现状均为二级及以上公路。

1. 公路工程概况

(1) 总体情况

G228 全线总里程 576.2 公里，断头路段 124.9 公里，城管路段 91.2 公里。各路段情况如下表。

G228 现状总体情况一览表（单位：km）

地（市）	总里程	断头路段	城管路段
嘉兴	49.9	0	0
宁波	196.8	31.9	69.9
台州	183.6	15.9	0
温州	145.9	77.1	21.3
全线	576.2	124.9	91.2

(2) 技术指标

按技术等级分，G228 现状高速公路 52.3 公里，一级公路 359.4 公里，二级公路 39.6 公里（其中双向四车道 27.3 公里），高速及一级公路占比 71.5%。全线六车道 296.2 公里，四车道 142.8 公里，两车道 12.3 公里。各路段情况如下表。

G228 现状公路等级一览表 (单位: km)

地(市)	高速公路	一级公路	二级公路	六车道	四车道	两车道
嘉兴	22.6	27.3	0	24.7	25.2	0
宁波	14.8	129.9	20.2	110.5	42.1	12.3
台州	14.9	133.4	19.4	92.2	75.5	0
温州	0	68.8	0	68.8	0	0
全线	52.3	359.4	39.6	296.2	142.8	12.3

G228 现状全线设计速度分布不均, 设计速度为 100km/h 的路段为 70.6 公里, 设计速度 80km/h 路段为 327.3 公里, 设计速度 60km/h 的路段为 53.1 公里(分布于西龙路-杭沈线、下陈-新山、分水山-芦浦收费站、乐成镇霖霄路-经七路终点)。各路段情况如下表。

G228 现状设计速度情况一览表 (单位: km)

地(市)	100 km/h	80 km/h	60 km/h
嘉兴	22.6	27.3	0
宁波	14.8	125.6	24.5
台州	14.9	123.0	19.8
温州	18.3	51.4	8.8
全线	70.6	327.3	53.1

(3) 服务水平

G228 全线服务水平相对较低, 运营速度与设计速度之比大于 70% 的路段仅占 10.1%。各地区运行速度 $V_{实}$ 与设计速度 $V_{设}$ 对比情况如下表。

G228 现状运营速度与设计速度对比 (V 实/V 设) 一览表 (单位: km)

地(市)	>70% 路段长度	50%~70% 路段长度	<50% 路段长度
嘉兴	2.1	0	25.2
宁波	12.3	50.9	86.9
台州	0	165.1	0
温州	27.4	5.0	36.5
全线	41.8	221.0	148.6

(4) 路面状况

根据《浙江省普通国道路况检测路面技术状况及养护管理工作分析报告 2020 年》，2020 年实测路段 313.1 公里，路面技术状况指数 (PQI) 优等路段 (达到 90) 路段共 200.8 公里，占实测路段 64.1%，小于 90 的路段共 112.3 公里。

G228 现状路面状况一览表 (单位: km)

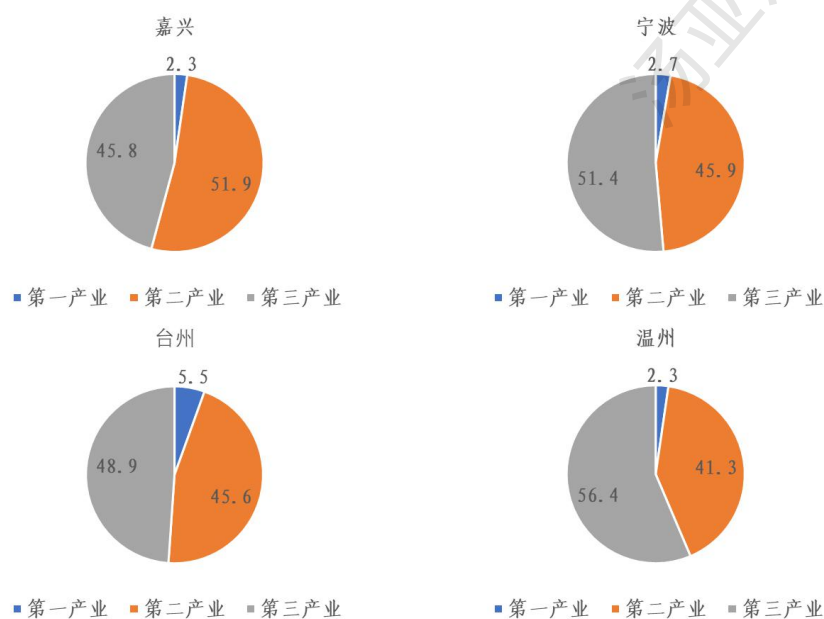
地(市)	实测路段长度	优等路段长度	良及次差路段长度
嘉兴	27.3	22.0	5.3
宁波	85.8	56.6	29.2
台州	167.7	117.2	50.5
温州	32.3	5.0	27.3
全线	313.1	200.8	112.3

2. 经济社会概况

(1) 产业结构

截至 2020 年，浙江省实现地区生产总值为 64755 亿元，嘉兴、宁波、温州、台州的 GDP 分别占浙江省总 GDP 的 9%、19%、11%、8%，共计 47%。其中，嘉兴市、宁波市、台州市、温州市三次产业结构分别为 2.3:51.9:45.8、2.7:45.9:51.4、5.5:45.6:48.9、2.3:41.3:56.4，四市三产结构不断优化

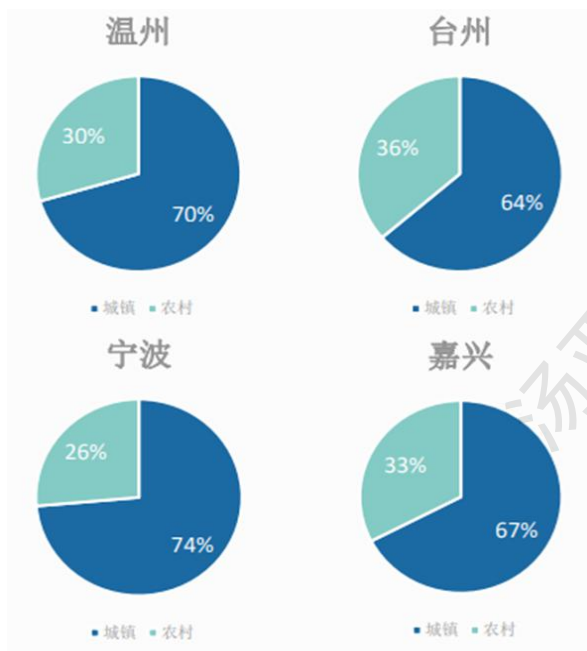
升级，第三产业比例均有上升，众多新兴产业逐渐成为服务业新的增长点。嘉兴、宁波、台州、温州四市传统优势产业各异。嘉兴以纺织业为主，宁波以港口业为主，台州以汽配、医药化工为主，温州以服装业、电气产业等为主。



浙江沿海城市产业结构

(2) 人口分布

截止2020年，全省常住人口6457万人，城镇化率为70.0%。其中，嘉兴、宁波、台州、温州四市分别占据浙江省人口的8%、15%、10%、16%，共计49%。其中，温州、台州、宁波和嘉兴的城镇化率分别为70.5%、63.7%、73.6%和67.4%。



浙江沿海城市人口分布图

G228 距离嘉兴、宁波、台州和温州的市中心分别为 26、11、9.3、17.4 公里。沿线周边共计 31 个重点镇，其中，嘉兴市包含平湖市新埭镇、南湖区余新镇、海盐县百步镇 3 个重点镇，宁波市包含余姚市泗门镇、周巷镇、陆埠镇、江北区慈城镇等 13 个重点镇，台州市包含三门县健跳镇、桃渚镇、杜桥镇等 8 个重点镇，温州市包含乐清市柳市镇、虹桥镇、洞头县大门镇等 7 个重点镇。

3. 旅游资源概况

(1) 重要景区资源

G228 沿线四市周边共计有 7 个 5A 级景区，17 个 4A 级景区，为 G228 旅游公路的示范线建设打下基础。其中，嘉兴是中国优秀旅游城市和国家园林城市，是一座具有典型江南水乡风情的历史文化名城，是中国共产党诞生地，是我国近代史上重要的革命纪念地，包含乌镇古镇旅游区、南湖旅

游区、西塘古镇旅游景区等 6 个 4A 级及以上景区；宁波人文积淀丰厚，历史文化悠久，是中国大运河南端出海口、是“海上丝绸之路”东方始发港，包含奉化溪口-滕头旅游景区、天一阁·月湖景区等 7 个 4A 级及以上景区。台州自古以“海上名山”著称，自然风光雄奇秀丽、古朴庄严、玄远清幽；人文景观源远流长；以“佛、山、海、城、洞”五景最具特色，包含神仙居等 2 个 4A 级及以上景区；温州文化属瓯越文化，旅游资源集山、江、海、湖、岛、泉之大成，自然景观与人文景观交相辉映，包含雁荡山风景名胜区、洞头风景名胜区等 19 个 4A 级及以上景区。

G228 重要旅游资源表

城市	类型	详细信息
嘉兴	5A 级景区	1 乌镇古镇旅游区 2 南湖旅游区 3 西塘古镇旅游景区
	4A 级景区	1 平湖东湖景区 2 盐官观潮景区 3 南北湖风景名胜区
宁波	5A 级景区	4 奉化溪口-滕头旅游景区 5 天一阁·月湖景区
	4A 级景区	4 松兰山滨海旅游度假区 5 宁波保国寺 6 余姚天下玉苑景 7 五龙潭风景名胜区 8 丹山赤水风景区
台州	5A 级景区	6 神仙居景区
	4A 级景区	9 江南长城旅游区
温州	5A 级景区	7 雁荡山风景名胜区
	4A 级景区	10 洞头风景名胜区 11 中雁荡山景区 12 温州江心屿景区 13 泽雅风景名胜区 14 寨寮溪风景名胜区 15 南雁荡山风景名胜区 16 玉苍山国家森林公园 17 泰顺氡泉景区



228 重要旅游资源图

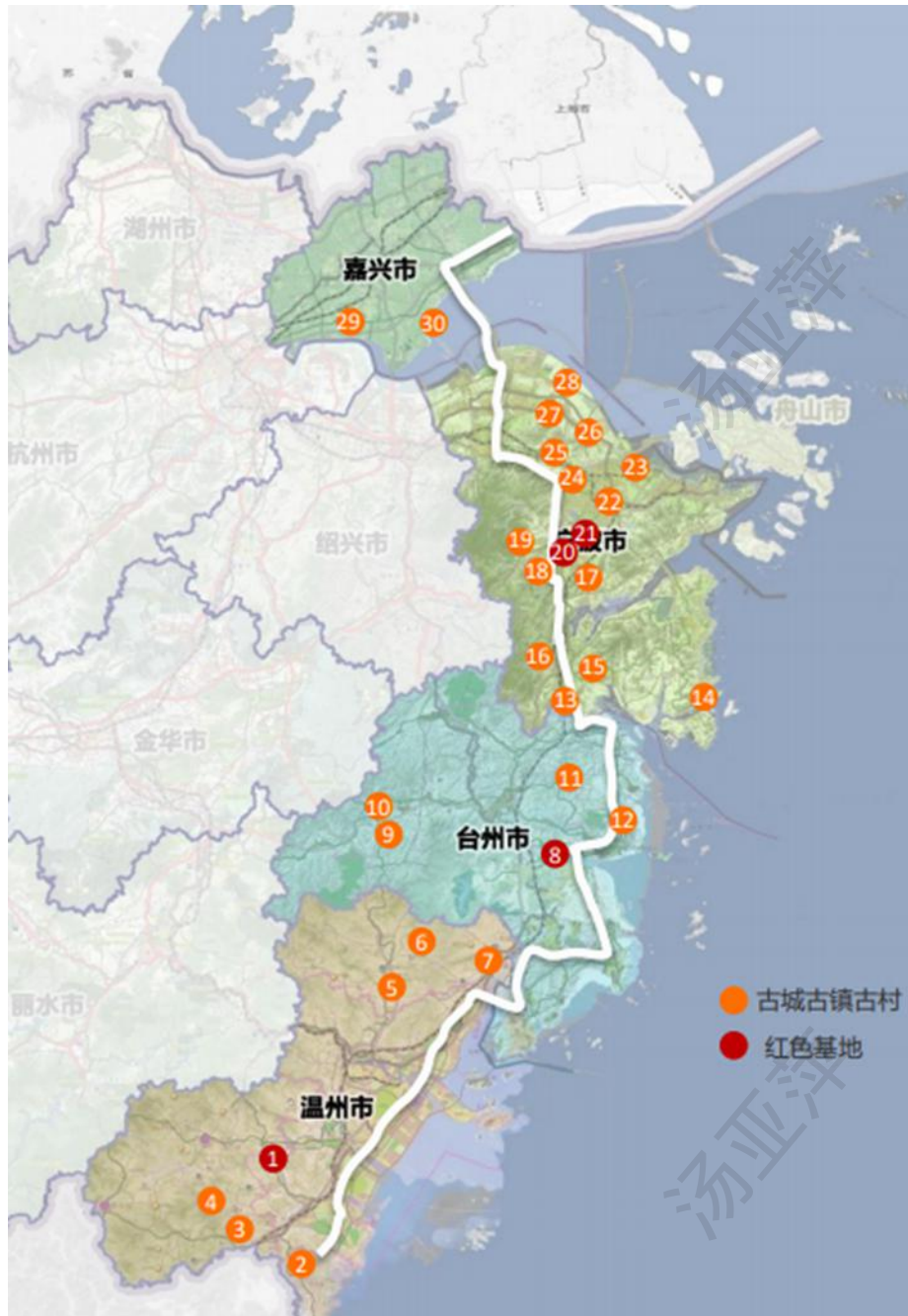
(2) 历史文化资源

G228 沿线四市历史源远流长，沿线共有 4 个红色基地，26 个古城古镇古村落，为 G228 旅游公路的示范线文化建设打下基础。其中，嘉兴市包含海宁市盐官镇等 2 个古城古镇古村落；宁波市包含宁海县前童镇、象山县石浦镇、茶院乡许家山村等 16 个古城古镇古村落，鄞县四明山抗日根据地

旧址群等 4 个红色基地；台州市包含仙居县皤滩镇、白塔镇高迁镇等 3 个古城古镇古村落，解放一江山岛战役纪念地 1 个红色基地；温州市包含矾山镇福德湾村、桥墩镇碗窑村等 6 个古城古镇古村落，平阳革命根据地旧址群 1 个红色基地。

G228 历史文化资源表

城市	类型	详细信息
嘉兴	古城古镇古村	29 海宁市盐官镇
宁波	古城古镇古村	13 宁海县前童镇 14 象山县石浦镇 15 茶院乡许家山村 16 深甬镇龙宫 17 姜山镇走马塘村 18 章水镇李家坑村 19 大岚镇柿林村 24 江北区慈城镇 25 河姆渡遗址博物馆 26 龙山镇方家河头村 27 上林湖越窑遗址 28 慈溪市观海卫镇
	红色基地	20 鄞县四明山抗日根据地旧址群 21 鄞县四明山革命烈士陵园 22 中国防空博览园 23 镇海口海防历史纪念馆
台州	古城古镇古村	9 仙居县皤滩镇 10 白塔镇高迁镇 11 东塍镇岭根村 12 临海市桃渚村
	红色基地	8 解放一江山岛战役纪念地
温州	古城古镇古村	2 矾山镇福德湾村 3 桥墩镇碗窑村 4 平阳县顺溪镇 5 永嘉县岩头村 6 岩坦镇屿北村 7 仙溪镇南阁村
	红色基地	1 平阳革命根据地旧址群



G228 历史文化资源图

(3) 重要生态资源

浙江省沿海四市生态资源众多，其中包含 4 座“十大名山”（四明山、天台山、神仙居、雁荡山）、7 座“十大海岛”（花岙、蛇蟠、东矾、大陈、大鹿、洞头、西门岛）、11 处世界级、国家级、省级地质公园（四明山地质公园、临海国

家地质公园、三门蛇蟠岛国家矿山公园等)、27处国家级、省级湿地公园(莲泗荡湿地公园、运河湾国家湿地公园、麟湖湿地公园等)、9处国家级、省级海洋特别保护区(玉环国家级海洋公园、椒江大陈海洋特别保护区、洞头国家级海洋公园等)。



G228 生态资源图

(二) 现状问题

现状存在问题主要涉及公路工程、服务设施以及路域环境三个方面。

1. 公路工程

(1) 技术标准待提高

公路技术标准有待统一，跨区域公路存在断头路、技术等级偏低等现象依然存在，全线断头路 124.9 公里。随着客流量增长，公路等级偏低、通行能力下降易引发交通拥堵。

(2) 路面结构性能待优化

路面条件有待维护提升，部分路段行驶条件较差。G228 现状临海、椒江、路桥段，沿线桥头存在明显跳车现象，且部分路段路面存在软基不均匀沉降导致的横向裂缝。

(3) 安保设施待加强

安保设施更新滞后，部分未能达到最新标准要求。护栏整体强度偏弱，安全性能不高，建设中的公路护栏参照标准较低，对护栏的碰撞条件要求不足，难满足标志性工程示范需求。另外，养护过程中对路面进行了重新罩面，护栏板距地面高度变低，无法满足相关评价标准要求。

2. 服务设施

(1) 静态服务设施不完善

慢行绿道布局滞后，沿线停车服务站（点）缺乏统筹规划。部分有条件路段未考虑设置慢步道、骑行道等静态服务设施，公路沿线缺乏慢行空间；沿线停车区域未统一规划，停车不规范现象依然存在。

(2) 旅游服务设施不全面

旅游服务设施体系尚未成形，设施规模小、功能单一的问题普遍存在。部分景观资源丰富的节点未设立相应旅游服务设施，部分重要旅游节点只提供休憩服务，未设置相应旅

游导览标识，较难满足出行者高品质游览要求。

(3) 智慧生态设施不广泛

智慧、绿色等新一代前沿服务设施需加快布设，服务设施节能环保理念有待加强。沿线部分服务设施更新滞后，未能最大限度发挥沿线环境优势，实现服务设施的智能化、低碳化布设。

3. 路域环境

(1) 路域景观环境待优化

沿线景观与环境融合度不高，部分老旧路段景观未及时维护；公路景观绿化程度不均匀，影响观景体验。

(2) 沿线治理水平待提升

部分路段仍存在违法棚屋、非公路标志、摆摊设点等严重影响路容路貌的现象；管理部门对路域环境整治力度不足，未制定相应有力措施消除沿线脏、乱、差现象。

二、总体思路与目标

浙江是交通强国试点省份，G228 浙江段是浙江“十四五”期间的重点创建项目，是“四沿”创建中沿海美丽富裕干线路打造的标志性工程，将成为全国领先的美丽富裕干线路示范样板。

(一) 总体定位

G228 沿线在全国范围内途经 10 个省份，串联东部沿海 17 个城市，是浙江新增“两纵”大通道之一。通过增强国道

沿线沿海港口的辐射带动能力，完善港口集疏运公路网络，以全线一级公路贯通为重点，加快温州苍南段、平阳段，台州温岭城东至温峤段建设，贯通宁波庵东至梨洲段，形成沿海岸带干线公路发展主轴，统筹沿海港口、海湾和海岛资源，提升干线公路快速通达水平和运营效率，促进港产城湾一体化发展。本段示范线创建的核心策略为：

完善疏港网络·带动产业辐射 创最美沿海路!

(二) 发展方向

本次规划旨在创建 G228 沿线**产业带动、融合联接、智慧出行、生态协调、功能完善**的五大发展方向。

产业带动促进区域发展新动能。交通是拉动沿线地区经济发展的重要引擎，G228 串联了四个地市沿线 1252 个产业园区，将港口、物流枢纽、工业园、城市中心、重要乡镇等经济区块紧密连接，不仅为区域带来直接经济效益，也进一步利民便民，为区域发展创造新动力。

融合联接促进区域创建新业态。交通新业态能更好地融合“交通+”模式，实现公路的个性化、创意化和体验化。G228 串联了沿线 7 个 5A 级景区、17 个 4A 级景区、4 个红色基地、26 个历史文化名镇名村、4 座“十大名山”、7 座“十大海岛”，带来交通+旅游、交通+文化、交通+运动的新业态和新体验。路域环境的改善使公路本身也成为游线，通过连接风景区、自然保护区等，为途经区域带来经济收益发展新动能。

智慧出行促进沿线出行新体验。通过绿波带调控、可变信息情报板、全线可视化监控监测、WIFI 全域覆盖、无人驾驶等理念的应用，实行堵点导流、智慧停车、数字化管养、旅游信息实施发布等应用，提高信息化服务水平，丰富居民出行感受提升出行体验。

生态协调促进区域生态高质量。G228 的设计和创建过程应与周边环境相协调，尽量使其对环境景观和生态的影响减到最小，创建可亲近的生态海岸空间、生物种群空间，建立人与自然的联结。同时考虑碳中和生态文明建设目标，提出区域环境、社会永续发展的高质量发展方案。

功能完善促进沿线生活高品质。游客集散服务体系、引导与信息解说体系、交通公共服务体系为沿线居民、游客、过境人员提供了高品质的出行体验、出行休憩节点和出行配套设施，服务站（点）、观景台、驿站、汽车露营地的创建将为 G228 轴线发展提供点式发展空间。

（三）目标任务

“十四五”期间，G228 创建内容包括建设提升、养护提升、路域环境提升、安保设施提升和数字化提升五部分。建设提升方面，G228 包含 10 个续建项目和 4 个新开工项目，总建设规模约 195 公里，投资约 134 亿元。养护提升方面，养护约 380 公里，投资约 17.7 亿元。路域环境方面，创建项目主要集中在嘉兴和台州区域，创建内容包括绿化整治、景观小品和标识更新。安保设施方面，提升内容主要包含边坡防护、护栏防护、照明提升、安全隐患点整治。数字化方面，

提升内容主要包含非现场执法、交通量调查、使用状况信息采集三部分内容。

G228 通过提升技术标准、服务水平、路面状况完善**工程建设**；通过路面养护、边坡养护、管理体系提升**管理养护**；通过路域景观打造、历史文化融合、绿化环境整治提升**路域环境**；通过创建静态服务、绿色服务、智慧服务、旅游服务、安全服务设施提升沿线**配套设施**；通过周边产业带动、旅游融合发展、历史人文创新促进**多元融合**，成为区域发展新引擎、新地标、新标杆，成为新型经济产业带、旅游带动区、巨线型旅游目的地。

三、工程建设提升

“十四五”期间，G228 浙江段以技术标准提升为基础，以服务水平提升和路面状况整治为重点，高标准推进沿海美丽富裕干线公路建设。

G228 公路系统的提升将进一步完善周边产业功能，带动沿线产业发展，高效引导物流、信息流、资金流等要素集聚，推动运输服务降本增效。

（一）技术标准

1. 等级结构

“十四五”期间，G228 续建项目 120.5 公里，新开工项目 74.1 公里，基本消除断头路，一级公路里程增加 34.5%，二级公路减少 19.9%，六车道公路增加 43.8%，四车道公路减少 9.6%，全线公路等级实现大幅提升。

G228 综合交通运输发展“十四五”规划项目表

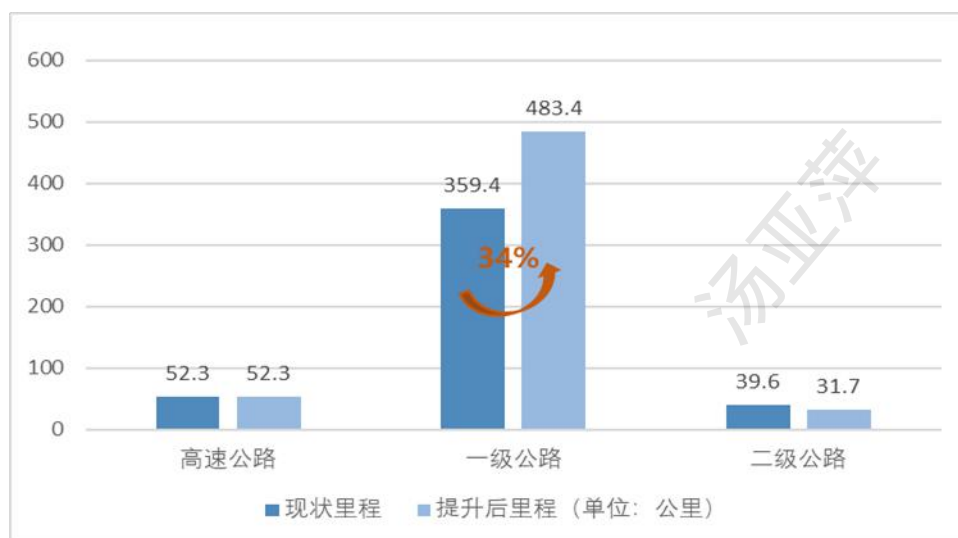
序号	项目名称	等级	建设规模 (公里)	总投资 (亿元)	十四五投资 (亿元)
	一、续建项目		120.5	168.0	70.2
1	余姚黄箭山至姚东大桥段改建工	一级	8.4	3.4	0.3
2	宁海西店至桃源段公路工程	一级	21.5	31.2	11.0
3	宁海下陈至三门界段公路工程一	一级	3.4	5.8	5.8
4	三门园里至宁海一市段旗门港大	一级	1.3	2.7	0.2
5	乐清乐成至黄华段工程	一级	18.4	16.9	1.2
6	洞头灵昆段工程	一级	3.92	21.8	8.7
7	瑞安南滨段工程(瑞安飞云江三桥	一级	4.27	3.3	0.4
8	平阳榆垟至鳌江段公路工程	一级	11.43	18.1	2.2
9	苍南龙港至龙沙段工程	一级	21.03	26.9	12.1
10	苍南龙沙至岱岭段工程	一级	26.83	37.9	28.3
	二、开工项目		74.1	148.0	64.0
1	平湖独山港至林埭段改扩建工程	一级	19.7	7.0	5.6
2	平湖段嘉兴港区平海路至天妃路	一级	5.5	8.3	6.7
3	慈溪庵东至余姚梨洲段工程	一级	33	91.0	18.4
4	温岭城东至温峤段工程	一级	15.9	41.7	33.3
	三、养护提升		380	17.7	17.7
1	大中修、小修管养、交叉口渠化改		380	15.26	15.26
2	环境设施提升工程、安保设施提升			2.39	2.39

待续建项目和开工项目全部建成后，G228 浙江段总里程 567.4 公里，其中高速公路 52.3 公里，一级公路 483.4 公里，

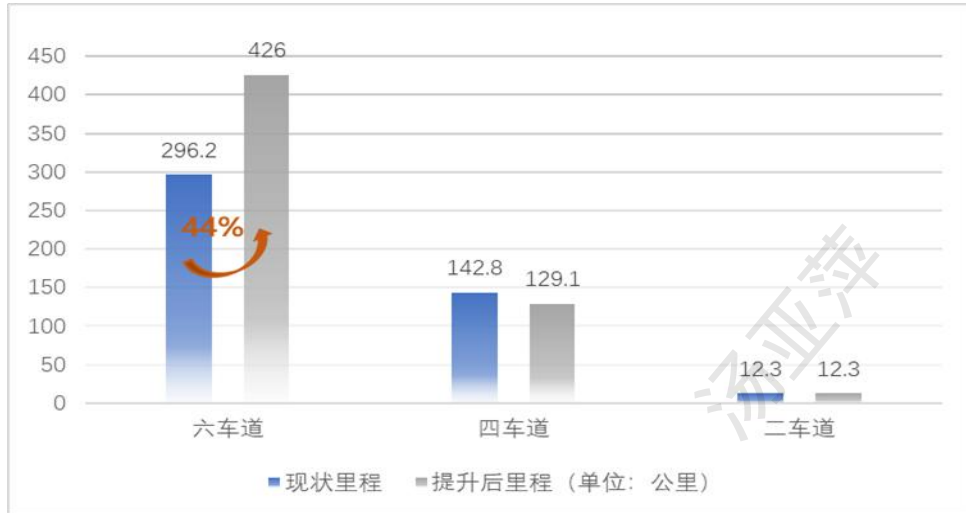
二级公路 31.7 公里(其中双向四车道 19.4 公里),无断头路,一级公路和高速公路占比 94.4%。六车道 426.0 公里,占 75.1%;四车道 129.1 公里,占 22.8%。两车道 12.3 公里(位于宁海下陈-新山),占 2.1%。具体路段信息如下表。

G228 提升后公路等级一览表 (单位: km)

地(市)	高速公路	一级公路	二级公路	六车道	四车道	二车道
嘉兴	22.6	27.3	0	49.9	0	0
宁波	14.8	160.9	12.3	156.7	19.0	12.3
台州	14.9	149.3	19.4	108.1	75.5	0
温州	0	145.9	0	111.3	34.6	0
合计	52.3	483.4	31.7	426.0	129.1	12.3
现状	52.3	359.4	39.6	296.2	142.8	12.3
增加	0	124.0	-7.9	129.7	-13.7	0



G228 提升前后各等级公路里程对比图



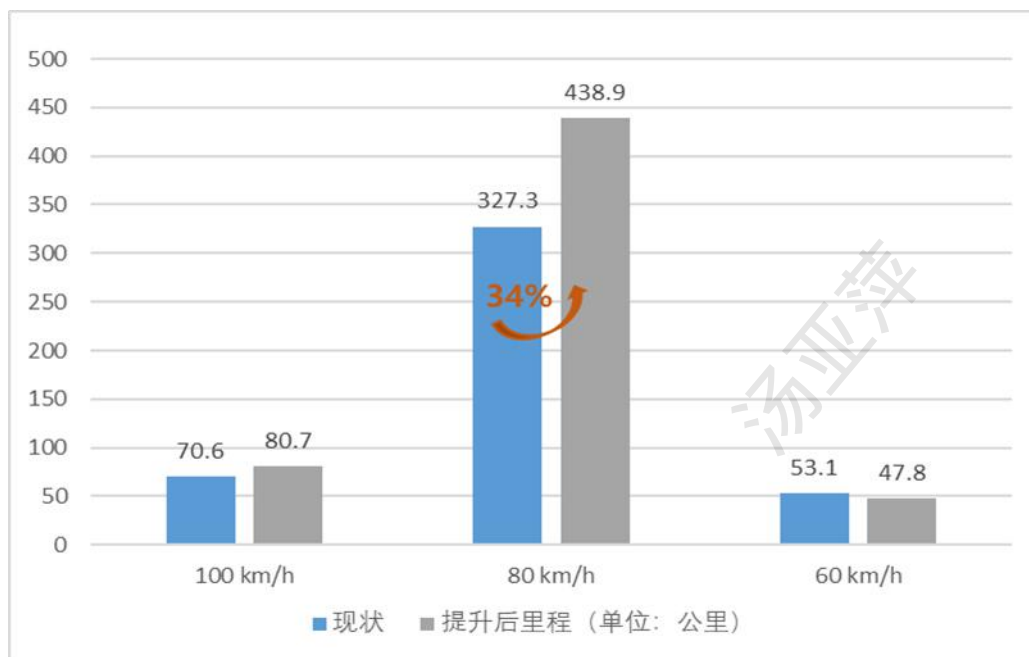
G228 提升前后车道数里程对比图

2. 设计速度

“十四五”期间，依托 G228 项目建设，实现 G228 全线设计速度提升。其中，设计速度 80km/h 以上路段增加 34%，提升后路段占比达到 91.6%，设计速度 60km/h 路段减少 5.2 公里。具体路段信息如下表。

G228 提升后设计速度所占里程一览表（单位：km）

地（市）	100 km/h	80 km/h	60 km/h
嘉兴	22.6	27.3	/
宁波	14.8	160.9	12.3
台州	14.9	148.9	19.8
温州	28.4	101.8	15.7
合计	80.7	438.9	47.8
现状	70.6	327.3	53.1
增加	10.1	111.6	-5.2



G228 提升前后设计速度里程对比图

(二) 服务水平

G228 杭州湾大桥南岸～滨海一路、慈孝大道～下王加油站等 6 个路段未纳入“十四五”实施类项目，可借助减少岔路口、交叉口渠化优化、增设分道护栏、设置交通导向标志标线以及绿波带调控等措施提升车辆行车速度。

G228 需要提升服务水平路段一览表

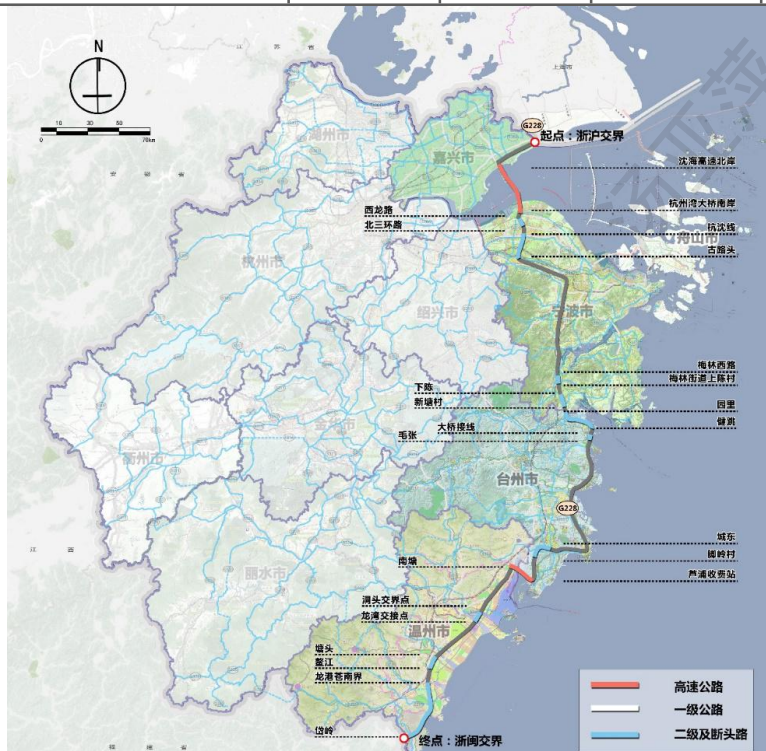
路段名称	路段长度 (km)	设计速度 (km/h)	平均开口间距	平均红绿灯间距 (m)	V 实/V 设 (%)	备注
杭州湾大桥南	3.7	80	462	924	46.2	城管路段
慈孝大道～	44.4	80	683	1432	37.0	城管路段 (高
上陈村～南门	13.5	80	539	612	40.4	城管路段
南门～下陈	2.7	80	663	663	39.8	
南口大桥接线～	12.45	80	623	655	33.4	城管路段
场桥浦～塘头	15.2	100	950	1013	41.5	

(三) 路面状况

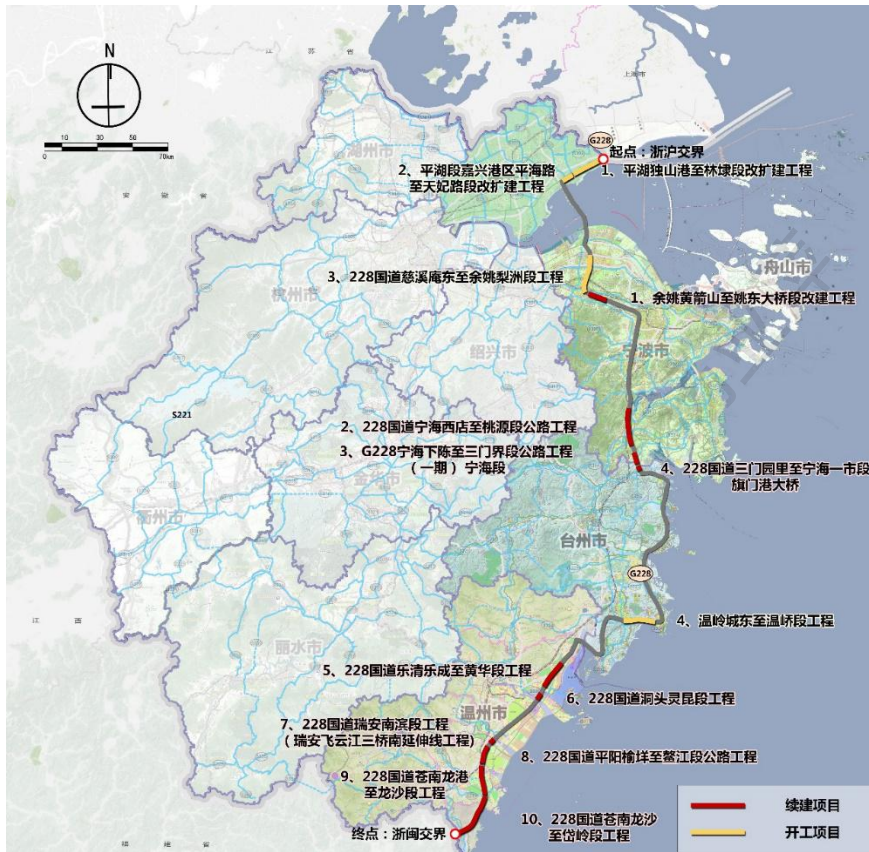
G228 姚东大桥~余姚江北界、余姚江北界~慈孝大道、山场临海交界~金清港温岭交界等 6 个路段未列入“十四五”实施类项目，可按照公路实际需要合理安排路面大中修。临海、椒江、路桥段需要安排桥头跳车整治。乐清南塘至乐成段需要安排路面不均匀沉降整治。

G228 需要提升路面状况路段一览表

路段名称	实测路段长度 (km)	PQI 值平均值	PQI 值良及次差路段占比	备注
姚东大桥~余姚江北界	8.8	88.59	51.2	
余姚江北界~慈孝大道	9.4	82.9	94.7	
山场临海交界~金清港温岭交界	49.5	84.86~	67.76~	
龙湾交接点~南口大桥接线	4.6	78.44	100.0	
南口大桥接线~场桥浦	12.451	78.36	70.53	城管路段
场桥浦~塘头	15.2	83.56	91	



G228 现状路段等级分布图



G228 规划提升等级分布图

四、服务设施提升

（一）静态服务设施

（1）打造慢行服务设施体系

结合山地地形在 G228 沿山景观资源丰富路段设置沿山绿道。当公路坡度较缓时，依山就势设置慢行道，当坡度较陡时，应分别设置慢行道与跑步道；山脚坡度相对平缓的区域可按条件设置骑行车道。沿山绿道可采用栈道、台阶等多种形式，允许较大的竖向变化。

结合滨海水岸线在 G228 沿海景观资源丰富路段设置沿海绿道。在坡度较缓路段，设置临近海边的慢行绿道，在有条件的区域，考虑建设可浮动的滨海游憩栈道，提升公路整

体观景体验。

（2）打造停车服务设施体系

依托 G228 作为浙江沿海产业大通道的定位，在沿线车流量集中路段设置停车服务设施，为沿途车辆提供暂时性、优质性停靠服务，必要时承担交通集散和转运功能，进一步优化沿线停车秩序。依托 G228 产业致富路的性质，在沿线车流量较大路段布设具有停车服务功能的公路驿站，构建与沿线工业产业园区运输服务相适应的配套服务体系，为沿线产业运输车辆提供中途停靠站点，进一步优化运输环境和停车秩序。

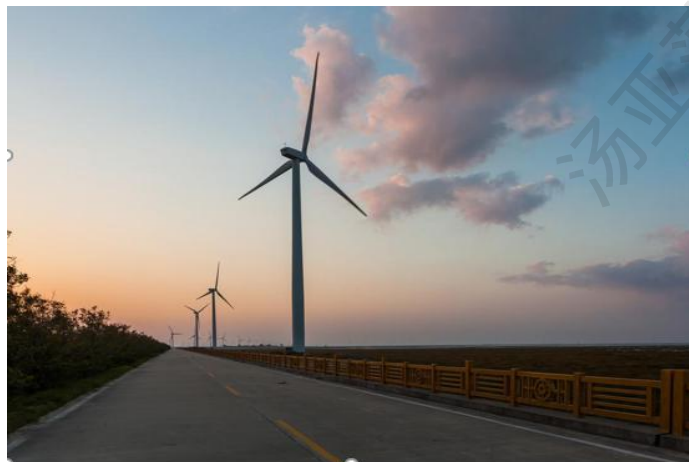


公路驿站

（二）绿色服务设施

突出绿色服务设施节能环保理念，最大限度发挥 G228 路域环境优势，充分考虑沿线不同地区交通需求特征，因地制宜、差异化布设环保服务设施。对沿线现有服务设施进行绿色化改造；按需增设新型低碳型服务设施。沿海路段布设风能供电系统，沿山路段布设太阳能供电系统；全路段照明系统尽量采用低能耗灯具；沿海路段按需在重点出入口、节

点设置夜间照明设备；沿山路段采用低照度的光源进行照明，同时尽量采用波长较长的红色系光源进行照明，避免灯光对山间动物造成干扰。



风能发电装置

（三）智慧服务设施

（1）构建数据化服务设施体系

以数据化平台构建为目标，打造 G228 部分重点路段的数据化服务设施体系，以服务设施激发公路的功能多样性。

（2）构建信息化服务设施体系

对 G228 沿线现有服务设施进行智慧化改造；按需在重要节点及路段增设智慧化服务设施。完善 G228 全路段感知设施，推动公路交通视频数据共享；构建建设工程数字化、养护管理智能化、安全管控主动化的数智化平台；在安全事故多发节点设置公路服务点，为出行者提供运行预警、安全风险分析等研判信息。

围绕 G228 沿线 7 个 5A 级景区，17 个 4A 景区，11 处世界级、国家级、省级地质公园，27 处国家级、省级湿地公园，

9处国家级、省级海洋特别保护区以及其他景区构建智能化信息导览服务平台，以“扫码”、虚拟现实（VR）、增强现实（AR）等方式为出行者提供智能化观景体验。

（四）旅游服务设施

（1）布设观景服务设施

推动服务设施与 G228 沿线景观资源紧密结合，因地制宜设置观景台等旅游服务设施，以沿线风景激发公路旅游活力值。

结合眺望条件在 G228 沿海景观资源丰富路段设置观景平台。当沿海路段具有更好观景条件时，可通过步道将观景台和停车服务区域联通；沿海公路观景台设计应以简洁为主，尽量使用贴近大海、耐腐蚀性强、坚固耐用的材料。

结合山地条件在 G228 沿山自然景观丰富路段设置观景平台。当沿线为连续起伏的山地丘陵地形，宜采用依地形地势梯级布局的形式布设观景设施；若公路附近有优质的、观赏性高的、具有吸引力的景观资源，则可考虑停车区通过连接线延伸至景观资源所在区域融合布局；沿山公路观景台应以融景为主，尽量使用贴近自然、绿色气息浓厚的坚固耐用的材料。

（2）构建个性化旅游服务设施体系

着力布设 G228 沿线个性化旅游服务设施，结合公路沿线特色，营造尺度多样的公路空间，带动周边城镇旅游产业发展。

在 G228 商业性、景观性资源突出路段，设置公路露营、

自驾旅居车营地。营地应尽量选址在相对平整干燥的区域，且应尽量选择背阴、背风区域，同时应以林带、植被与旅游目的地之外的区域进行适当分隔。沿海区域的营地禁止设置在汛期淹没区，沿山区域的营地禁止设置在可能被山洪、积水影响到的区域。



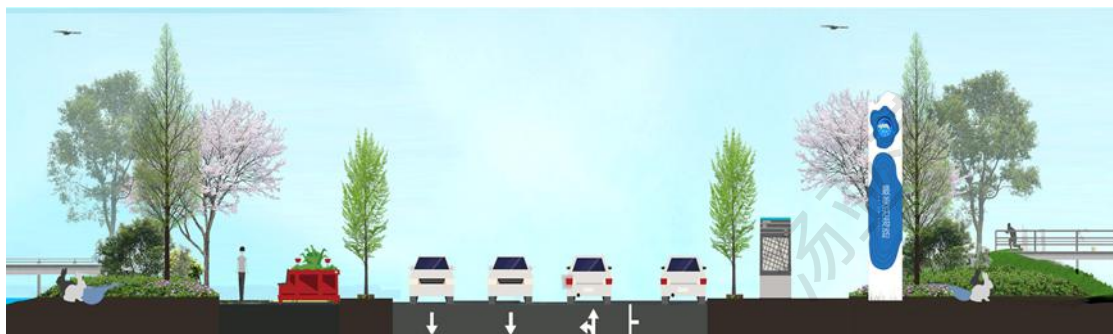
公路观景台



公路营地

（五）安全服务设施

回收、新能源（太阳能、风能）照明系统、节能材料等手段，构建 G228 沿线生态环境保护系统。



生态协调类型立面

（2）城镇风情类型以融入地域城市文化，加强文旅融合为主导进行规划，该段展示为人文风情、度假、乡旅风景为主，将城镇文化魅力转变为城镇名片效应。



城镇风情类型立面

（3）风景休闲类型以周边自然风景区及其他旅游资源的交通服务景观为主导进行规划，配置房车营地、休闲公园、景观空间、观景平台、纪念品商店等，并规划旅游标识标牌，为智慧出行提供便利。



风景休闲类型立面

(二) 历史文化融合

1. 导视系统

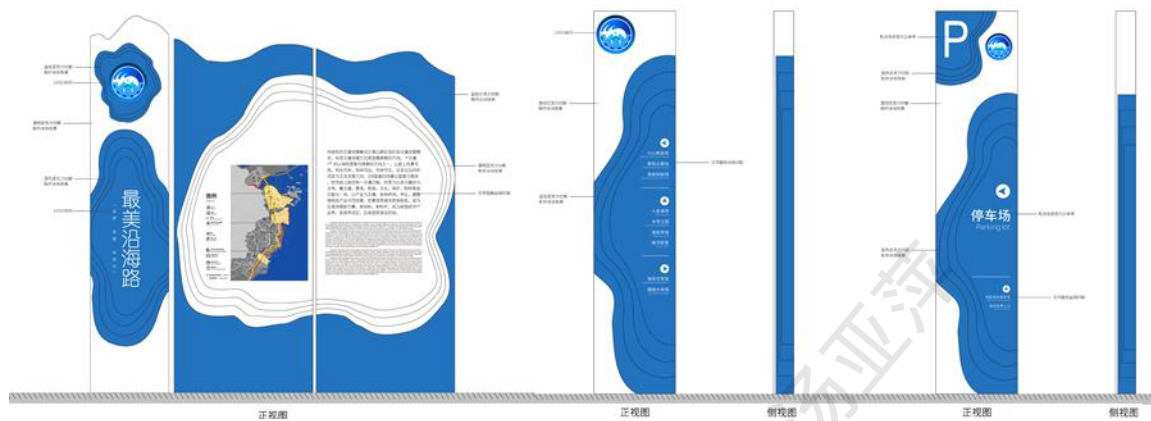
(1) 导视系统 LOGO

以海洋文化为主要设计元素，融合 **G228** 沿线名镇古建及产业园区特色元素，打造沿线标牌 LOGO。



(2) 导视系统标牌

以现代科技感为核心，水波产生的涟漪与蓝色亚克力切割制作的冰块效果，文字图标采用丝网印刷，配合中英文双语标注以充实和完善导览服务功能。打造 **G228** 沿线与各个旅游景区、产业园区、特色小镇等通景公路景观节点，以点连线，展示 **G228** 沿线滨海城镇文化风貌。

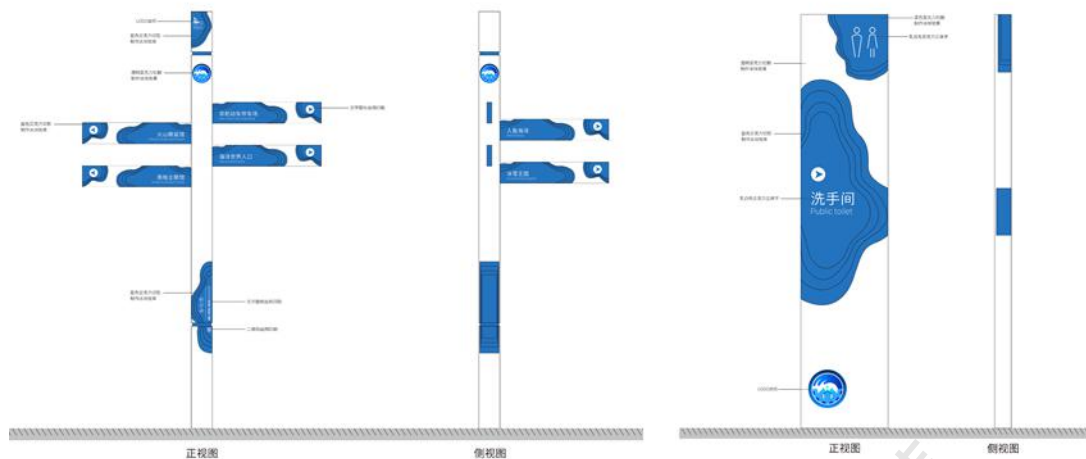


总平面图立面

导视索引立牌

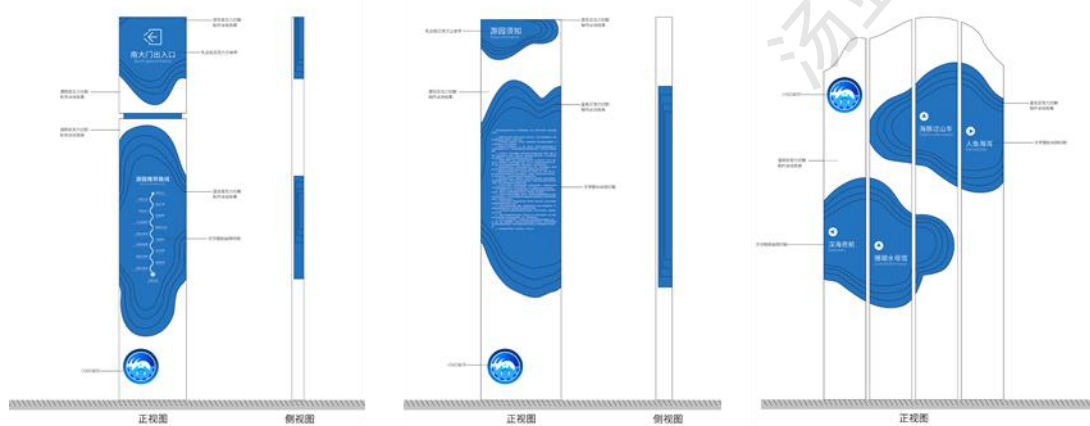
停车场导视

牌



方向导视牌

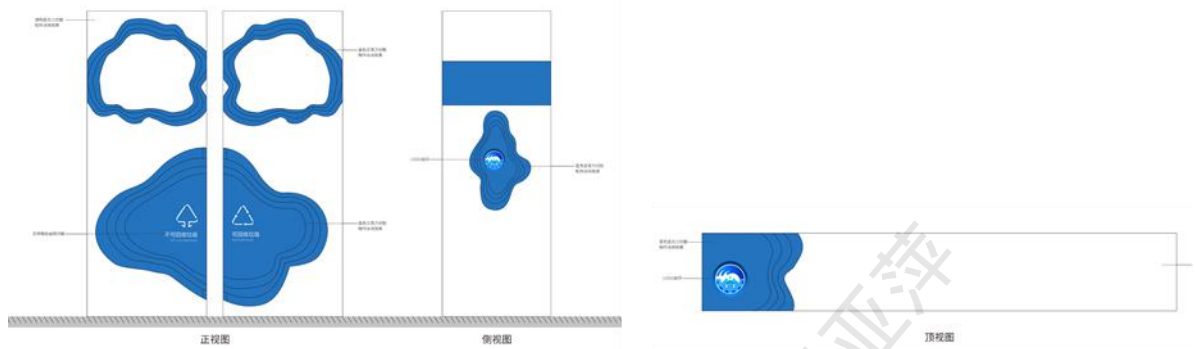
卫生间导视牌



入口导视牌

简介立牌

景点导视牌



垃圾桶

休息座椅

(3) 城乡文化标牌

根据各个城镇不同文化可对其进行文化元素提炼融入标牌，使不同地域文化及特色得到彰显。

采用古建与波浪线条的形式进行打造，木质为主要材料，色调采用暖色为主。



城乡文化标牌样式

(4) 智慧服务设施

建设智慧型公共服务平台，支持开展智慧服务站(点)、

公路智慧驿站、智慧公路旅游交通、智慧公路观景台、智慧酒店、智慧乡村、智慧园区等智慧型示范，打造浙江沿海公路智慧型示范工程。

2. 路域景观提升

(1) 城镇及产业园区边界：



城乡文化标牌样式

对沿线路口（村口）接线进行整治，G228 沿线串联贯通各个地市城镇及产业园区，并与众多旅游通景公路相接，各个节点融入导览标牌及最美沿海路 LOGO 元素，采用统一基调的绿化形式，针对不同环境进行植物搭配，在工业园区种植抗有毒气体的植物，如丁香、泡桐、五角枫、银杏等。

(2) 公路服务站：



公路服务站效果意向图

将标识标牌与公路服务驿站相结合，完善服务驿站内旅游配套服务设施，对周边旅游景点、特色产业等进行介绍。

对场地内植物进行梳理提升，以简洁的草地搭配小乔木樱花及草花等植物，对各个站点形象进行提升。

(3) 边坡防护节点打造：



边坡防护效果意向图



边坡改造立面图

公路边坡结合现状边坡打造假山石与文化元素相结合的景观节点，对山脚地段布置条石挡墙作绿化池，可种植毛

娟、薰衣草等植物。

在公路空地布置风景标牌，使沿海最美路线具有统一的标识系统。

(4) 观景平台节点打造：



观景平台节点效果意向图

观景平台选取风景优美且场地开敞地段，提供停车观景的服务功能，以海洋文化元素布置导视标牌融入观景平台。

观景平台使用生态材料将场地与环境融合在一起。增加场地配套服务设施，如休闲座椅、垃圾桶等。

(三) 绿化环境整治

1.不良景观整治



不良景观整治效果意向图

(1) 建设过程中应重整治、轻建设，要将“以整代建”作为公路建设的重要手段，对沿线景观较好的乡野、水景、林田等路段，可免栽绿化或少量点缀绿化，设置护栏，并修剪遮挡视线的野草树木，以“引景”的手法将优美景观呈现于公路两侧，让驾乘者获得欣赏沿途美景的体验。

(2) 在公路两侧景观营造中，对路侧视觉效果较差、杂乱等现象，应通过砌筑文化墙、种植植物绿篱等形式，以“障景”的手法予以遮挡，植物可选用毛竹、木槿、珊瑚树、夹竹桃等长势快、遮挡效果较好的种类。

2.不良建筑整治：



不良建筑整治效果意向图

(1) **G228** 沿线存在不同风格及不同色彩的建筑风貌现象，针对住宅、商铺色彩不一，对建筑进行统一色调粉刷。

(2) 以齐整为标准，以凸显公路线型为目的，把公路沿线杂乱的现象通过“四大行动”进行统一整治，起到视觉统

一、清洁、整齐的效果。

3.路容路貌整治：

(1) 公路以简为美，不搞花团锦簇、不搞豪华装饰，使用“以减为美”的手段，多作减法，整治乡村陋习，避免公路沿线乡村门前屋后出现乱堆放、乱搭建、乱晒乱扔等陋习。

(2) 加强沿线建筑庭院护墙及绿池规划，清晰公路边界，规避占道行为，有效凸显行车过程中视觉效果，更好地做到路宅分界和路田分界。



路容路貌整治效果意向图

4.城镇绿地整治：

(1) 结合闲置绿地打造具有服务观赏性质的微公园，对场地内植物进行清理，以紫薇、樱花、桃花为特色植物打造植物主题园，主要从灌木草皮林缘线、乔木林冠线统一等形式进行体现。

(2) 公路绿地整治应着重体现乡野趣味，体现民俗、生态和自然，绿化多以乡土树种和多年生籽播花草为主，景

观构造多以本土原材料如稻草、木头、鹅卵石、砖瓦和竹篱笆等组合体现乡村特色。部分山岭路段路边野草可免于修剪，减少人工痕迹，但应避免抛荒感，宜绿则绿、应绿尽绿。根据场地大小可适当布置停车位，亦可作为简易的房车营地。



城镇绿地整治效果意向图

六、多元融合提升

（一）周边产业带动

G228 作为浙江沿海产业大通道的定位，需进一步强化 G228 畅通、高效、智慧的特征，增强快速通达、港口集疏运、运输服务等能力，促进沿线工业产业链的深度融合，借势“四港联动”构建沿海现代物流运输体系。

（1）“畅通”——打通产业通道

着力于打通断头路，构建沿海产业经济主命脉，进一步完善东部沿海南北交通网络，构建综合交通运输体系、智慧物流体系，拓展沿海港区经济腹地，带动沿线工业产业园区

发展，推动产业链深度融合，拉动沿线城镇经济发展。

(2) “高效”——科学组织交通

着力改善沿线交通堵点，科学组织城区内外交通，分流客货运交通，提升国道服务水平，进一步提高 G228 通行能力、减少交通堵点，为沿线高效产业联动做好交通准备。

(3) “智慧”——创新智慧物流

G228 沿线货运交通特征明显，沿海产业大通道应结合“四港联动”，借助“智慧”力量，创新物流服务形式，打造创新高效物流服务体系，为沿线产业、交通流的有序推进打好“数智”基础。

(二) 旅游融合发展

(1) 通景——打造美丽通景公路

因地制宜推动交通运输与周边环境紧密融合、良性互动，形成和谐共同体，通过交通引领带动，使浙江更美丽，让生活更美好。打造“一轴四环”旅游环线：以乌镇、南湖、西塘等 6 个 4A 级为主线，打造历史文化游览线；以奉化溪口—滕头旅游景区、天一阁·月湖景区等 7 个 4A 级及以上景区为主线，打造海岛码头游览线；以雁荡山风景名胜区、神仙居、天台山风景名胜区等 4A 及以上景区为主线，打造海上名山风景线；以洞头风景名胜区等 9 个 4A 级及以上景区为主线，打造甌越文化游览线。

(2) 融景——路即为景，融入景区

提升陆域景观，将沿海、临景区等风景绝佳的路段通过

景观设计、环境打造，成为具有当地特色的景观性公路，将路网作为景观的一部分，融入景区的打造之中。

(3) 触景——智慧为纲，深度服务

加快交旅平台数字化建设，基于沿线 7 个 5A 级景区，17 个 4A 级景区，11 处世界级、国家级、省级地质公园，27 处国家级、省级湿地公园，9 处国家级、省级海洋特别保护区以及其他景区基础数据，联通公路水运基础设施、公交营运车辆运行、视频图像、信用信息、游客信息等数据，搭建旅游交通主题数据库，为旅游交通运行态势、分析决策、调度保障提供支撑。

(三) 历史人文创新

G228 途径四市历史悠久，周边共计 4 个红色基地，26 个古城古镇古村落，是“诗画浙江”、“唐诗之路”的重要载体。

(1) 文化创新

通过对现有文化本地的识别，通过 G228 创新文化内涵延伸，结合景区、城镇、产业园等多种空间，形成点、线、面结合的网络化文化空间。

(2) 文化融合

借助 G228 与周边的文化空间建立多层次的联系，提供一个兼具文化、生活、旅游、娱乐、体验等多功能融合的文化场所新典范。

七、宣传推广

（一）媒体渠道

1. 传统媒体

采写 G228 沿线各地“四沿”创建稿件，通过省广电集团、地方广电集团、杂志社、当地报社以及各省市的主流媒体集中时间刊发。通过电视台、地方主流媒体黄金时段新闻栏目进行 G228 创建工作的播报、新闻资讯、专题报道。

2. 新媒体

通过浙江交通官媒、微博、抖音和网站，同步推送 G228 创建成就新闻综述，并向外网广泛推送，包括直播与互联网电视、社交与视频平台、门户咨询、KOL 资源等媒体。由网络媒体影响力辐射长三角地区以及全国，并与专业平台合作，推出 G228 精品旅游线，精准定位众多自驾游爱好者。

3. 户外媒体

通过推广活动策划 G228 沿线各类历史文化传统活动、赛事，运用户外媒体通过最直观的形式传播给广大市民及游客，在活动开展前申请灯杆旗、户外看板、LED 电子户外屏，户外 LCD 广告机，户外电子阅报栏，户外触摸 LCD 等市政资源进行户外宣传、氛围营造，多渠道展现活动风采。

（二）公关策略

1. 政府媒体资源

运用省政府及交通部门相关的媒体资源、社团资源和广告资源对 G228 创建工作进行宣传，如通过省内主流媒体对 G228 创建和配套活动进行全阶段的报道，尽可能产生较大的

宣传价值。

2. 合作伙伴资源

充分利用推广活动赞助商自身的市场预算和宣传渠道，配合和支持赞助商，共同策划推广，保障赞助商权益，同时在方案策划中充分表现 G228 的品牌和信息，实现创建工作和赞助商的双赢。

(三) 推广活动

1. 相关文化活动

为 G228 创建工作量身定制相关文化活动，如中国（象山）开渔节、沿海公路自行车赛、温岭沿海马拉松赛等相关文化活动，策划推动沿线农、特产品带货活动，并结合沿线历史人文环境创建相应的历史文化节日。

2. 年度固定节日

在风景优异公路上组织绿色出行、健康生活的公益骑行活动；举办“山海骑缘”骑游文化节，以增加普通民众对推广活动的认识和体验，通过推广活动本身和其衍生活动的展开提高当地人民的社区自豪感，形成社区凝聚力。G228 沿线可在每年 9-10 月开渔节期间形成“228 产业文化节”，在宣传沿海传统文化的同时带动沿线海产品农产品销售。



开渔节意向图

3. 周边旅游产品

近几年故宫等大型 IP 文创工作的发展展现了历史文化宣传、产业品牌打造和品牌变现收益的可能性，可在 G228 沿线推出文化创意产品，囊括吃穿住行玩各个领域，为 G228 创建工作的推广提供有力支撑。



G228 周边产品意向

八、保障措施

(一) 协调联动

G228 沿线各地市要切实加强创建工作的组织保障，强化对创建工作的指导、督促、检查和协调。沿线各级政府要进一步统一思想、提高认识，将沿海示范性工程创建工作列入

政府重要议事日程，切实加强对规划、建设、运营、管理全过程的指导、协调和组织实施，建立健全以“政府牵头+部门联动（交通、建设、旅游、环保、农林、水利、农办等）+乡镇（街道）参与”为主要形式的多部门协同推进机制，并在资源要素配置上给予优先考虑，全面抓好各项工作落实。项目业主要按照全省“四沿”美丽富裕干线路的创建精神，积极做好 G228 的创建工作。

（二）项目落实

紧密结合人民群众的美好期盼。突出交通对经济增长的带动作用，以提升 G228 沿线经济效益和社会效益为重心，以便民、安民、惠民工程为着力点，以增强人民群众的获得感和幸福感为落脚点，充分结合地域特色，因地制宜、科学实施。坚持建设与环境综合整治并举、与沿线景观风貌提升、产业发展联动，形成长效推进合力。G228 创建要紧密结合普通国省道相关创建行动、碳中和发展策略、农村公路改造提升、内河航道（渡口）整治、区域性数字交通试点等工作，突出交通功能和运输服务品质提升。

（三）监督评估

G228 沿线各地区各部门要加强对交通强国建设重大意义的认识，科学制定配套政策和配置公共资源，促进自然资源、环保、财税、金融、投资、产业、贸易等政策与交通强国建设相关政策协同，部署若干重大工程、重大项目，统筹设施完善提升。各地政府部门要加强对创建工作考评，确保建设成效。

（四）要素保障

各市要加快统筹谋划本地区 G228 美丽富裕干线路建设，逐条制订符合自身实际的美丽富裕干线路建设规划和实施方案，因地制宜确定发展目标、路径和措施。在编制区域综合交通规划和专项规划中，统筹考虑交通基础设施网络与城镇布局、旅游景区、特色产业、人文风物等经济要素资源的有效对接，结合地域人文特征、旅游特色和产业优势，加强交通廊道、沿线景观、配套设施的统一规划和一体化设计。

附件：G228 最美沿海路创建提升一览表

G228 公路属性及建设提升一览表

序号	属地		路段起止名称		里程 (公里)	技术等级	建设提升		备注
	市级	县市区	起点名称	止点名称			项目名称	里程 (公里)	
1	嘉兴	平湖	金丝娘桥	天妃路口	19.7	一级	平湖独山港至林埭段改扩建工程	19.7	公路
2		平湖	天妃路口	平海路口	5.5	一级	平湖嘉兴港区平海路至香妃段改扩建工程	5.537	公路
3		海盐	平海路口	沈海高速北	2.1	一级			公路
4		海盐	沈海高速北	杭州湾大桥南	22.6	高速			公路
5	宁波	慈溪	杭州湾大桥北	杭州湾大桥南	14.8	高速			公路
6		慈溪	杭州湾大桥南	滨海一路	3.7	一级			公路
7		慈溪	滨海一路	西龙路	4.1	一级	G228 慈溪庵东至余姚梨洲段工程（开工项目）	33	公路
8		慈溪	西龙路	北三环路	7.9	二级			公路
9		慈溪	北三环路	杭沈线	4.3	一级			公路
10		慈溪	杭沈线	古路头	21.6				公路
11		余姚	古路头	黄箭山	2.9	一级			公路
12		余姚	黄箭山	姚东大桥	7.6	一级			余姚黄箭山至姚东大桥段改建工程（续建项目）
13		余姚	姚东大桥	余姚江北交界	8.8	一级			公路
14		江北	余姚江北交界	慈孝大道	9.4	一级			公路
15		江北-奉化	慈孝大道	下王加油站	44.4	一级			公路
16		奉化	下王加油站	宁海西店	11.6	一级			公路
17		宁海	宁海西店	梅林西路	17	一级	G228 宁海西店至桃源段公路工程（续建项目）	21.5	公路

序号	属地		路段起止名称		里程 (公里)	技术等级	建设提升		备注
	市级	县市区	起点名称	止点名称			项目名称	里程 (公里)	
18		宁海	梅林西路	梅林街道上陈	5.57				公路
19		宁海	梅林街道上陈	南门	13.472	一级			公路
20		宁海	南门	下陈	2.652	一级			公路
21		宁海	下陈	一市村	8.489	二级			公路
22		宁海	一市村	新山	3.81	二级			公路
23		宁海	新山	新塘村	4.7		G228 宁海下陈至三门界段公路工程(一期) 宁海段; G228 三门园里至宁海一市段旗门港大桥	4.7	公路
24		三门	新塘村	园里	5.8	一级			公路
25		三门	园里	健跳	16.6	二级			公路
26		三门	健跳	大桥接线	4	一级			公路
27		三门	大桥接线	毛张	2.8	二级			公路
28		三门	毛张	山场临海交界	18.6	一级			公路
29		临海	山场临海交界	六桥椒江交界	20.8	一级			公路
30		椒江	六联椒江交界	蓬东路桥交界	18.7	一级			公路
31		路桥	蓬东路桥交界	金清温岭交界	10	一级			公路
32	台州	温岭	金清温岭交界	严家浦	14.4	一级			公路
33		温岭	严家浦	贯庄	5.5	一级			公路
34		温岭	贯庄	城东	13.4	一级			公路
35		温岭	城东	岭脚村	15.9		温岭城东至温峒段工程(开工项目)	15.9	公路
36		温岭	脚岭村	苔山玉环交界	10.4	一级			公路
37		玉环	苔山玉环交界	分水山	10.7	一级			公路
38		玉环	分水山	芦浦收费站	1.1	一级			公路
39		玉环	芦浦收费站	南塘收费站	14.9	高速			公路
40	温州	乐清	南塘收费站	江岩头	1.9	一级			公路

序号	属地		路段起止名称		里程 (公里)	技术等级	建设提升		备注
	市级	县市区	起点名称	止点名称			项目名称	里程 (公里)	
41		乐清	江岩头	乐成镇霖霄路	22.8	一级			公路
42		乐清	乐成镇霖霄路	经七路终点	8.8	一级	G228 乐清乐成至黄华段工程（续建项目）	18.4	公路
43		乐清	经七路终点	洞头交接点	9.6				公路
44		洞头	洞头交界点	龙湾交接点	3.924		G228 洞头灵昆段工程	3.9	公路
45		洞头	龙湾交接点	南口大桥接线	4.6	一级			公路
46		龙湾	南口大桥接线	场桥浦	12.451	一级			公路
47		瑞安	场桥浦	七坦	8.5	一级			公路
48		瑞安	七坦	塘头	6.7	一级			公路
49		瑞安	塘头	平阳	4.273		G228 瑞安南滨段工程（瑞安飞云江三桥南延伸线工程）	4.3	公路
50		平阳	瑞安平阳界	鳌江	11.427		G228 平阳榆垟至鳌江段公路工程（续建项目）	11.4	公路
51		龙港	鳌江	世纪大道	3.1	一级	G228 苍南龙港至龙沙段工程（续建项目）	21	公路
52		龙港	世纪大道	龙港苍南界	10.075				公路
53		苍南	龙港苍南界	龙沙	10.958				公路
54		苍南	龙沙	岱岭	26.834		G228 苍南龙沙至岱岭段工程（续建项目）	26.8	公路
				总计	576.235			194.537	

G228 提升策略一览表

序号	属地		路段起止名称		养护提升	路域环境提升	安保设施	数字化提升
	市级	县市区	起点名称	止点名称	提升内容	提升内容	提升内容	提升内容
1	嘉兴	平湖	金丝娘桥	天妃路口	沿线养护和改建同步实施	沿线绿化和改建同步实施	沿线安保和改建同步实施	沿线数字化和改建同步实施
2		平湖	天妃路口	平海路口	交叉口渠化改造	景观小品构筑 2 处，公交车等候亭 1 处	边坡防护 11 公里；护栏防护 1.2 公里；立交桥设置亮化工程；标识标志提升	路网监控管理提升
3		海盐	平海路口	沈海高速北	路段路面养护、病害整治	路域景观提升整治	护栏防护 2.4 公里	交通量调查点设置
4		海盐	沈海高速北	杭州湾大桥南			安保设施提升、标识标志提升	路网管养数字化提升
5	宁波	慈溪	杭州湾大桥北	杭州湾大桥南	路段路面养护、病害整治	服务站（点）观景平台设置提升	安保设施提升、标识标志提升	路网监控管理提升
6		慈溪	杭州湾大桥南	滨海一路	路段路面养护、病害整治	路域景观提升整治	安保设施提升	交通量调查点设置
7		慈溪	滨海一路	西龙路	沿线养护和改建同步实施	沿线绿化和改建同步实施	沿线安保和改建同步实施	沿线数字化和改建同步实施
8		慈溪	西龙路	北三环路				
9		慈溪	北三环路	杭沈线				
10		慈溪	杭沈线	古路头				
11		余姚	古路头	黄箭山	大中修、小修保养	沿线绿化和改建同步实施	沿线安保和改建同步实施	沿线数字化和改建同步实施
12		余姚	黄箭山	姚东大桥				
13		余姚	姚东大桥	余姚江北交界	路域景观提升整治	标识标志提升	标识标志提升	路网监控管理提升
14		江北	余姚江北交界	慈孝大道	路段路面养护、病害整治	沿线建筑立面、植被整治	村庄开口治理	信号灯绿波带提升
15		江北-奉化	慈孝大道	下王加油站			标识标志提升	交通量调查点设置
16		奉化	下王加油站	宁海西店			标识标志提升	信号灯绿波带提升
17		宁海	宁海西店	梅林西路	沿线养护和改建同步实施	沿线绿化和改建同步实施	沿线安保和改建同步实施	沿线数字化和改建同步实施
18		宁海	梅林西路	梅林街道上陈	路段路面养护、病害整治	沿线建筑立面、植被整治	村庄开口治理	信号灯绿波带提升
19		宁海	梅林街道上陈	南门				
20		宁海	南门	下陈	路段路面养护、病害整治	路域景观提升整治	安保设施提升、标识标志提升	路网监控管理提升

序号	属地		路段起止名称		养护提升	路域环境提升	安保设施	数字化提升
	市级	县市区	起点名称	止点名称	提升内容	提升内容	提升内容	提升内容
21		宁海	下陈	一市村				
22		宁海	一市村	新山				交通量调查点设置
23		宁海	新山	新塘村	沿线养护和改建同步实施	沿线绿化和改建同步实施	沿线安保和改建同步实施	沿线数字化和改建同步实施
24	台州	三门	新塘村	园里	路段路面养护、病害整治	路域景观提升整治	安保设施提升、标识标志提升	交通量调查点设置
25		三门	园里	健跳	大中修、小修保养	绿化整治	标识标志提升	信号灯绿波带提升、沿线监控管理提升
26		三门	健跳	大桥接线				
27		三门	大桥接线	毛张				
28		三门	毛张	山场临海交界				
29		临海	山场临海交界	六桥椒江交界	大中修、小修保养；交叉口渠化改造	路域景观提升整治	村庄开口治理	路网监控管理提升
30		椒江	六联椒江交界	蓬东路桥交界	大中修	绿化整治	安保设施提升、标识标志提升	路网监控管理提升
31		路桥	蓬东路桥交界	金清温岭交界	路段路面养护、病害整治	路域景观提升整治	村庄开口治理	信号灯绿波带提升
32		温岭	金清温岭交界	严家浦	大中修、小修保养	公路服务站	安保设施提升、标识标志提升	交通量调查点设置
33		温岭	严家浦	贯庄			安村庄开口治理	信号灯绿波带提升
34	温岭	贯庄	城东	安保设施提升				
35	温岭	城东	岭脚村	沿线安保和改建同步实施			沿线数字化和改建同步实施	
36	温岭	脚岭村	苔山玉环交界	安保设施提升、标识标志提升			交通量调查点设置	
37	玉环	苔山玉环交界	分水山	小修保养	路域景观提升整治	安保设施提升、标识标志提升	路网管养数字化提升	
38	玉环	分水山	芦浦收费站			安保设施提升	交通量调查点设置	
39	玉环	芦浦收费站	南塘收费站					
40	温州	乐清	南塘收费站	江岩头	大中修、小修保养	路域景观提升整治	安保设施提升	非现场执法提升
41		乐清	江岩头	乐成镇霖霄路	路段路面养护、病害整治	路域景观提升整治	安保设施提升	信号灯绿波带提升、交通量调查点设置
42		乐清	乐成镇霖霄路	经七路终点	沿线养护和改建同步实施	沿线绿化和改建同步实施	沿线安保和改建同步实施	沿线数字化和改建同步实施
43		乐清	经七路终点	洞头交接点				

序号	属地		路段起止名称		养护提升	路域环境提升	安保设施	数字化提升
	市级	县市区	起点名称	止点名称	提升内容	提升内容	提升内容	提升内容
44		洞头	洞头交界点	龙湾交接点	沿线养护和改建同步实施	沿线绿化和改建同步实施	沿线安保和改建同步实施	沿线数字化和改建同步实施
45		洞头	龙湾交接点	南口大桥接线	路段路面养护、病害整治	路域景观提升整治	安保设施提升、标识标志提升	交通量调查点设置
46		龙湾	南口大桥接线	场桥浦	大中修、小修保养	路域景观提升整治	安保设施提升	路网监控管理提升
47		瑞安	场桥浦	七坦	路段路面养护、病害整治	路域景观提升整治	安保设施提升	信号灯绿波带提升、交通量调查点设置
48		瑞安	七坦	塘头	大中修、小修保养	路域景观提升整治	安保设施提升	非现场执法提升、路网监控管理提升
49		瑞安	塘头	平阳		沿线绿化和改建同步实施	沿线安保和改建同步实施	
50		平阳	瑞安平阳界	鳌江	大中修、小修保养	沿线绿化和改建同步实施		沿线数字化和改建同步实施
51		龙港	鳌江	世纪大道	大中修、小修保养	路域景观提升整治	沿线安保和改建同步实施	非现场执法提升
52		龙港	世纪大道	龙港苍南界	大中修、小修保养	沿线绿化和改建同步实施		沿线数字化和改建同步实施
53		苍南	龙港苍南界	龙沙				
54		苍南	龙沙	岱岭				