

本专辑所有彩照由杨青、郭曾复、王志统、张海明、张子训、施荣华、刘时金、章晓洁等拍摄或提供资料

玉环文史资料

文物特刊



玉环县政协文史资料委员会 △
玉环县文物管理委员会 □

二〇〇三年十二月

玉环文史资料

文物特别专辑

第二十辑

玉环县政协文史资料委员会 合编
玉环县文物管理委员会 口编

二〇〇三年十二月

政协玉环县六届文史资料委员会

主 任 张海舟（兼）

副 主 任 李枝霞（兼）

成 员 （按姓氏笔画为序）

方贵川 刘连飞 张一芳 苏明泉

林云新 徐君义 戴擢节

特 邀 委 员 （按姓氏笔画为序）

支超明 阮存寅 朱仁巴 林楚香

林 曦 张 谨 戴汉节

联合编辑部

编 审 张海舟

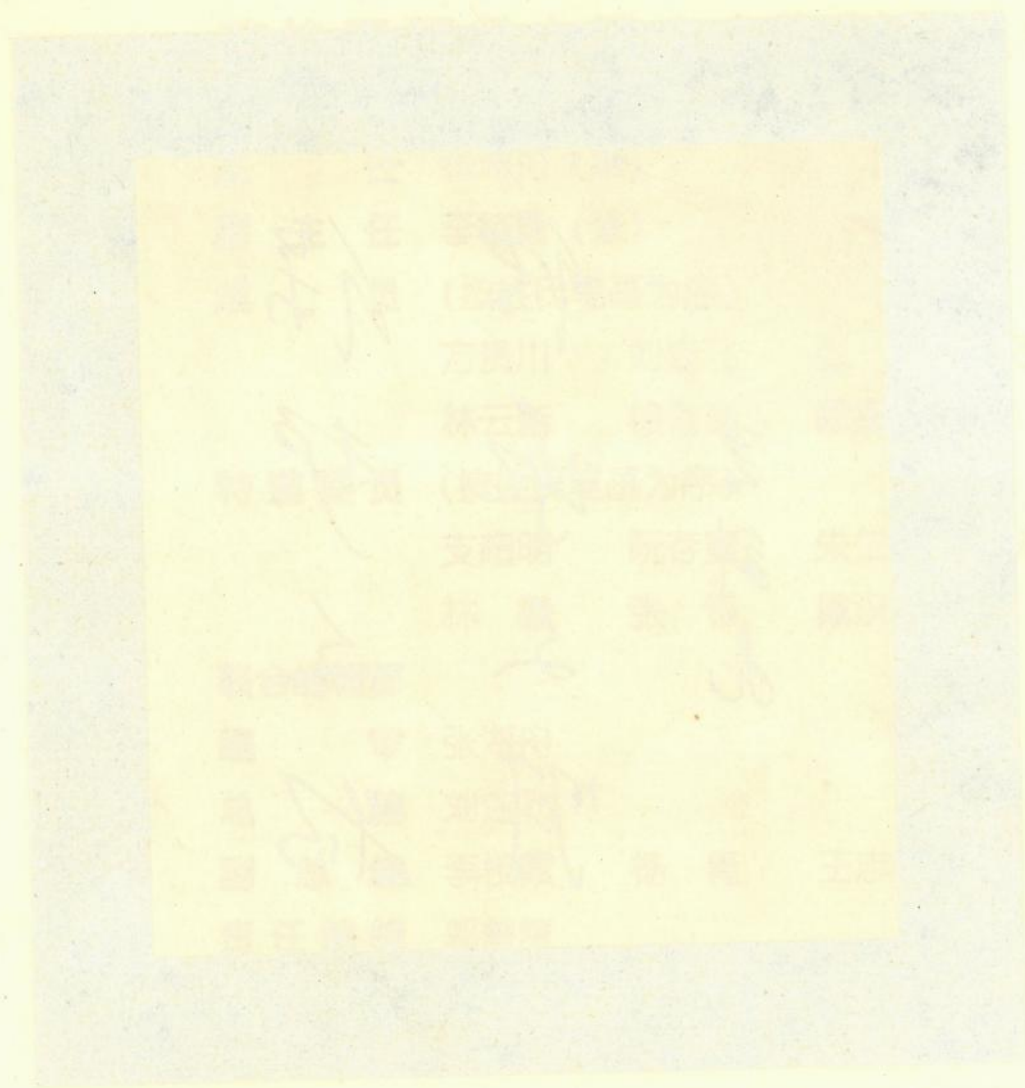
总 编 刘连飞

副 总 编 李枝霞 杨 青 王志统

责 任 编 辑 郭曾复

玉环县委书记李剑飞题词

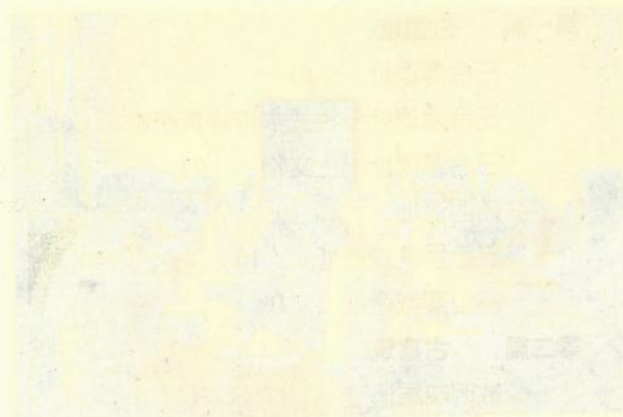
传 保
承 护
文 文
明 物



玉环县政协第六届文史委员认真讨论研究文史工作



县政协文史委员们深入调查，加强文物保护



玉环文史资料

文物特别专辑……………目 录

第一篇 古遗址

- 三合潭遗址 01
- 三合潭遗址干栏式木构建筑遗迹 02
- 三合潭遗址出土文物 04
- 环西遗址 13
- 陈岙里铁渣遗址 15
- 苔山寨城遗址 16

第二篇 古建筑

- 戴明故居遗迹 17
- 环西庄十三元帅庙戏台 19
- 樟岙大帝庙戏台 21
- 东岙关庙戏台 23
- 泮池状元桥 25
- 五洞桥 27
- 平环桥 28
- 双坑桥 30
- 深浦山烟墩 31
- 大圆头山烽火台及碉堡 32
- 坎门红旗炮台梁家四合院 33
- 坎门前台清民居 34
- 於家大院 35

第三篇 古墓葬

- 岭脚晋墓 37
- 胡瞻塘墓 39
- 陈参墓 40

前言

《玉环文史资料二十辑——文物专辑》本着“保护文物，传承文明”的宗旨，经过广泛征集，深入挖掘，多方考证，反复核实和编辑整理，历时近一年，才得以与大家见面。

在玉环县政协领导和政协文史资料委员们的重视、指导下，文史编辑部在人手少、经验缺的情况下，虚心向全省兄弟单位和老文史工作者学习、请教，夜以继日地工作，加快编辑步伐，最后确定了本专辑框架。本专辑以三合潭遗址出土文物为主线，突出十处县级重点文物保护单位文物，充分展示玉环古遗址、古建筑、古墓葬的遗迹风貌，透视我县出土文物的历史、科学、艺术价值；兼顾展示我县近现代重要史迹及代表性建筑文物和其他重要文物的风貌，以丰富本专辑阅览内容。

精心保护文物，传承和发扬中华民族的优秀文化遗产，意义重大而深远。二零零一年，浙江省文物考古研究所和玉环县文管会联合对三合潭遗址进行了发掘，使沉睡于深土之中三四千年的文物古迹得以重见天日。从一九八六年开始，我县已有10处重要古迹明确颁布定为文保单位，并勒石标示，以引起人们的重视和保护。馆藏文物也得到了及时抢救和修复。县文管会工作人员开展为期一年的全县文物考查发掘，并自己动手，精心拍摄，整理好文物资料，现有文物照片、资料已存入电脑，查阅非常方便。我县文物发掘和资料保管取得了可喜成绩。

今年，我县正在创建省级文明城市。我县物质文明、政治文明、精神文明建设正向协调发展的方向前进。玉环县政协文史资料委员会与玉环文物管理委员会合作编著的这本《玉环文物》专辑能及时出版，说明玉环县领导对文物工作是相当重视的。县委书记、人大常委会主任李剑飞为本书题词。

在征集玉环文史资料二十辑的过程中，得到了广大政协委员和社会各界人士的鼎力支持，以及各有关单位的大力协助。我们在此表示深切谢忱。现有各类文物照片200多张，限于篇幅，本专辑难以全数容纳，我们将继续出版《玉环民俗风情》专辑。

林正阳墓 42

第四篇 重要史迹及建筑

革命烈士陵园 45

林森火烈士墓 49

潘心元墓 50

东方小学旧址 52

革命文物 53

南排山碉堡 54

龙虎山碉堡 55

玉环县委县民主政府旧址 56

普安灯塔 57

验潮所与回澜闸 59

玉环岛科学水准点 60

第五篇 其他

《纪恩诗》摩崖石刻 61

《圣训诗》石刻 63

清代楚门石狮 65

灵山古井 66

龙湫井 67

方石井 68

李家下水井 69

戚继光平倭纪念碑 70

上青塘进士夹杆石 71

独具魅力的岛县文物 72

玉环文史资料

文物特别专辑……………目 录

文史编辑部同志通过调查、采集、编写等项工作，虽已尽了绵薄之力，但由于编辑文物专辑的经验匮乏，尚有许多不足和疏漏之处，恳望识者指正。

玉环县政协文史资料编辑部责任编辑

郭曾复

二零零三年十二月

第一篇：古遗址

三合潭遗址

—— 合潭遗址位于我县县城西南近郊，居玉环岛中部。一九七一年电厂建筑工地出土一批铜器。上世纪80年代初开始，当地村民开发沙石资源，在这里出土了大量石器、陶片和一些小件铜器，发现了包含丰富遗物的文化层和大片木构建筑遗迹，其中的三件成套石犁铧在我国南方考古史上尚属首次发现。在初步辨认印纹陶片、小件青铜器和磨制石器的基础上，初步推定这里是保存较好的商周时期的古文化遗址。一九八四年十二月二十一日，县文管会划定遗址保护范围。针对该遗址出土文物严重流失的情况，一九八五年上半年，玉环县人民政府批转了县文管会“关于加强文物保护制止文物私自买卖”的通告。一九八六年三月九日，三合潭遗址被公布为县级文物保护单位。

二零零零年八月底九月初，省文物考古研究所和县文管会对该遗址进行了专项考古调查和试掘，并最终确定了现有遗址的范围，二零零一年五月至七月，省文物考古研究所和县文管会联合对该遗址进行了发掘。

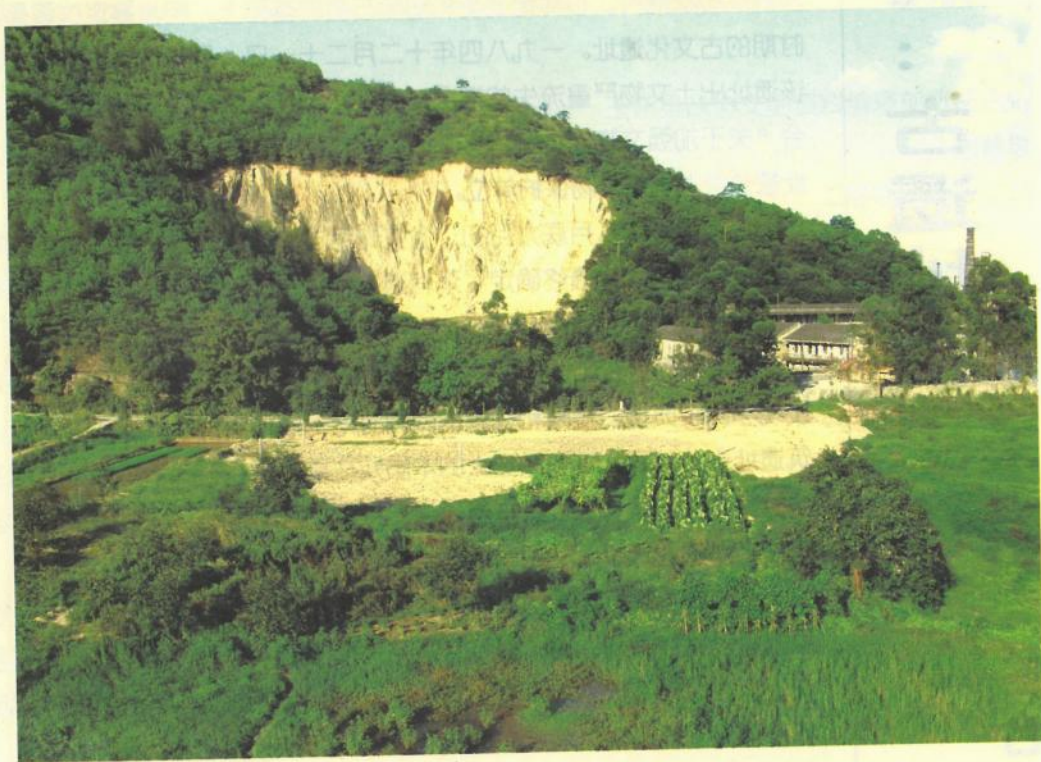
此次发掘在浙江省文物考古所副研究员孙国平的主持下，共发掘近500平方米面积，发现了比较典型、清晰和完整的商周时期干栏式木构建筑的村落遗址，发掘现场的建筑遗址十分壮观，其中最粗大的木质残柱直径达七、八十厘米，这足以使我们想像出当时建筑的规模；遗址上木质残柱的排列也清晰有序，并且保存得相当完好，其中一个长方形的建筑单元面积就达五十平方米左右。

此次发掘除发现干栏式木构建筑遗址外，也出土数万枚泥质、夹砂、印纹陶片和原始青瓷片，及碗、罐、尊和网坠等完整器物，以印纹陶和原始青瓷居多，纹饰主要有米字纹、米筛纹、水波纹、方格纹和云雷纹，遗址还出土了鱼钩、箭簇、小刀、镰和矛等青铜器，木质残片和树叶标本等。其中出土的一件原始瓷小狗，虽然制作工艺还较为粗糙，但其造型古朴典雅，憨态可掬，神气十足，为商周时期所罕见。

三合潭遗址不仅对研究古代建筑史有着承上启下的重要作用，而且为研究我国东南沿海岛屿的古代文明提供了难得的实物资料。

三合潭遗址干栏式木构建筑遗迹

- 合潭遗址1.5米深处地层里发现的干栏式木构建筑木桩共有700多根，长度多在1米以上，直径一般在200mm，最大达800mm，而且它们多有深大的柱坑和厚实的垫板。



三合潭遗址远眺（南北向，1991-11）

干栏式木构建筑遗迹局部



干栏式建筑木构件



干栏式木构建筑遗迹

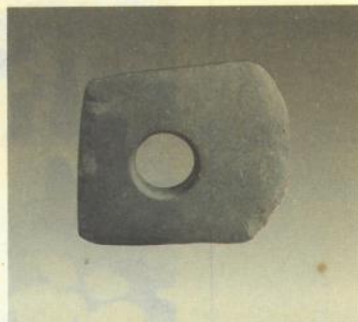


三合潭遗址出土文物

石铲
商周时期
长：14.5cm



石钺
商周时期
高：9cm 宽：7.5cm



石钺
商周时期
长：8.5cm/5.3cm
宽：2.3cm/1.5cm



石刀
商周时期
通长32cm



石斧
商周时期
长：16cm 宽：0.8cm



石铸
商周时期
总长：12cm



石凿
商周时期
通长20cm



石四孔犁头
商周时期



三夹式石犁铧
商周时期



商周时期



着黑陶孟

口径: 4.3/4.6cm 腹径: 6.7cm
底径: 6.2cm 高: 2.7cm



着黑陶尊

口径: 15.4cm 腹径: 13cm
底径: 7.8cm 高: 9.2cm



着黑陶杯

口径: 15.4cm 腹径: 13cm
底径: 7.8cm



陶纺轮
商周时期

直径: 3.5cm
孔径: 0.5cm



长: 1.1cm
直径: 1.2cm

长: 2.8cm
直径: 1cm

长: 5.5cm
直径: 2cm

陶网坠 商周时期

原始瓷狗
商周时期



在三合潭遗址发掘中，意外地发现这只原始小瓷狗，造型古朴粗犷。

原始瓷罐
商周时期
口径：6.5cm
腹径：7.8cm
底径：7.5cm
高：6.9cm



原始瓷盂
商周时期
口径：8cm
腹径：8.8cm
底径：4.9cm
高：4.8cm



原始瓷盂
商周时期
口径：8.2cm
腹径：8.9cm
底径：5.5cm
高：4.4cm



原始瓷豆
商周时期
口径：14.1cm
高：4.5—5.5cm



铜钺
商周时期
通高：6.8cm
刀宽：14.1cm



铜凿
商周时期
长：5.5cm



铜镞
商周时期
通长：4.3cm



铜鏃
商周时期
通长：9.2cm



铜鱼钩
商周时期
最长处：6.7cm



铜鱼刺
商周时期
残长：12cm
长：2.7cm



铜镞
商周时期



铜鱼矛
商周时期
长：4.9cm
最宽处：3cm



铜矛
商周时期
通长：22cm



铜钻
商周时期
通长：4.3cm



铜铤
商周时期
长：11cm
宽：7cm



铜铲
商周时期
高：5cm



铜斧
商周时期
长：7.5cm
宽：4.5cm



环西遗址

环

西遗址区位于县城南约三公里的平坦农田。是环西村和前塘垌村村民挖地取土时发现的，并陆续发现了一些商周至六朝时期的遗址或遗迹。

环西遗址区面积约0.6平方公里。一九九零年在环西村北约300米处——4.5米深的水塘底部发现一六朝时期的青瓷窑址，面积约80平方米，塘底布满青瓷和夹砂红陶支座的碎片，采集有碗、罐、壶、盘、碟、砚和灯等。此外，还发现许多饰有人首纹、鱼钱纹、棊格纹和“天玺”、“天纪”、“太康”等三国东吴时期的纪年砖。

一九九一年在前塘垌村东南的水田中发现一村落遗址，面积约一百平方米。遗址内有数座边长约1.4米的正方形灰坑，坑壁用片石竖插砌筑。从器物残片辨认，有夹砂红陶鼎、釜和几何印纹硬陶罐、壶、尊、盘、碗和杯子等，还有石铤等磨制石器。

一九九二年九月在环西村西北约500米处一水塘边缘发现一东晋砖井，十月一日对该井进行清理。井最高处距地表约1.5米，井内径约0.8米，深1.6米，井为砖结构，井壁每层以六块砖作边，呈等边六角形，每角置一丁砖，每层砖与上下相邻的一层边角错开，部分井砖有模印布纹、菱纹、钱纹、鸟纹和鱼纹等，以及阳文“兴宁元年(363)太岁在癸亥闰月五日作”的字样。

环西纪年砖井
东晋时期



环西遗址裸露的陶水管



纪年砖井的纪年砖
东晋时期



陈岙里铁渣遗址

陈 屿陈岙里村，是玉环西隅面向乐清湾的一个偏僻岙口。从玉环人文发展史看，整个陈屿在古代平原是一片汪洋大海，陈岙里村则是一个坡落小沙滩。这个岙口坐北朝南的一侧，居住着上百户人家，在这些住宅地下却蕴藏着大量铁渣，数量十分惊人。铁渣都集中在距地面2至3米以下的层面，厚度3至4米，宽100米左右，沿山坡向岙口外延伸约300米，埋藏量逐渐减少。铁渣大的一块达十来公斤，甚至二三十公斤。

早在一九五八年大炼钢铁时，陈岙里村的干部群众在溪边的断层中发现铁渣，就向上级报了矿苗。经过温州地区勘察队勘察，证实确定有大量可利用的铁渣。接着由温州钢铁厂派了大批人马到陈屿，仅在一个断面约40米长的范围就挖去铁渣7万多担，重新回炉冶炼。后因停止大炼钢铁而作罢。据说，这些铁渣的含铁成分很高，有重炼的价值。目前，仍然还有大量的铁渣沉睡在该村的建筑物下。

据初步分析，陈岙里铁渣至少是二百年前留下的。



陈岙里铁渣遗址

寨 城位于清港镇凡塘苔山村东南山顶，依山顶地势而建，呈不规则圆形，面积约3万平方米。寨城城墙由块石砌筑，周长约600米，目前约三分之二的城墙遗址仍清晰可辨，其中保存最完整的一段高约3米，截面呈梯形。

清顺治十八年（一六六一年），民族英雄郑成功据台湾抗清，清政府下令“撤边海三十里居民而空其地”，玉环岛居民迁内地。传此时郑成功部将阮禄率兵占山筑此城，城内有校场，用以练兵，城南约半里许有营房、哨台、烟墩等建筑物。



苔山寨城遗址



苔山寨城内建筑遗迹

苔山寨城遗址

第二篇：古建筑

戴明故居遗迹

宋

淳熙二年进士、绍熙二年户部尚书戴明的故居，坐落在楚门镇东西村（古称竹岗）灵山寺附近。故居大门前原竖立着一对旗杆。故居不远处有戴明亲手开凿的古月湖和附近的一口水井。此宅四周是青石围墙，周长五百三十多米，气势宏大。

淳熙年间，哲学家、教育家朱熹来竹岗拜访戴明，并为戴氏宗谱作序，推崇戴明。戴明于竹岗寨东门（今田马东岙）创办玉环第一个书院，开创玉环教化的先风。戴明在古月湖边假山上会客朱熹。



戴明故居围墙一角



古月湖



戴明古井

环西庄十三元帅庙戏台

清

代玉环民间戏剧比较流行，而且和当时的宗教结合在一起，戏台多建在庙宇里，作为庙宇的一部分，庄十三元帅庙戏台位于城关环西村（原名小岙村）小岙山嘴头山脚下。

该戏台始建于乾隆四十七年（一七八二）。戏台为单檐歇山顶，三面敞台，台面满铺地板，面宽4.48米，进深4.62米，台高1.32米。台顶有一藻井，台檐有眺角。戏台年久失修，但整体建筑仍保持原有风貌。



庄十三元帅庙戏台



庄十三元帅庙戏台一角



庄十三元帅庙俯视

樟岙大帝庙戏台

该

戏台始建于清同治六年（一八六七）。戏台为单檐歇山顶，三面敞台，台面满铺地板，面宽5.35米，进深4.84米，台高1.60米，台顶有一藻井。整个戏台基本由四根柱子支撑，后两根为木柱，前两根为铁管。

该建筑还在戏台正前方设置观赏区，观赏区的房顶和戏台相连，为单檐歇山顶，由四根木柱支撑，呈正方形，地面铺设石板。

戏台虽年久失修，但整体建筑仍保持原有风貌。



樟岙大帝庙戏台

樟岙大帝庙戏台



樟岙大帝庙戏台藻井



樟岙大帝庙戏台细部木雕



楚

门东西村的关庙戏台为单檐歇山顶，台面铺满地板。戏台前面及左右两侧的空心水泥板等材料为近年加宽，加宽部分与原建筑清晰可辨。该戏台台宽 4.98米，台高1.56米，台面距天花板3.10米。

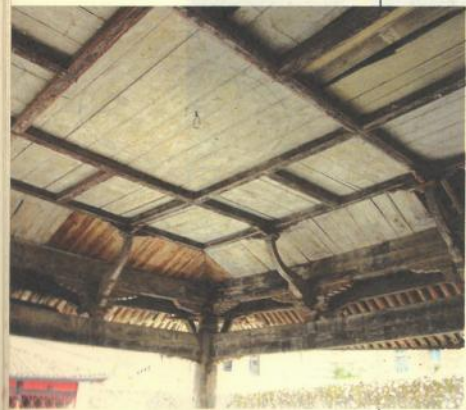
东岙关庙戏台



东岙关庙戏台



东岳关庙戏台局部



东岳关庙戏台顶部

泮

池状元桥建于清嘉庆八年（一八零三），原为玉环厅学馆组成部分，在现公安局大院内。为梁式石桥，略成弧形，全长7.24米，宽1.98米，底部有4支正方形石柱承托桥面，横跨泮池中间。桥两侧与四周均置石栏，栏板大部素石，栏间石柱柱头雕狮（文革时遭破坏）或仰覆莲花，整个结构坚实，造型别致。一九八六年公布为县级重点文物保护单位。



泮池状元桥

泮池状元桥



洋池状元桥细部

五洞桥

五

洞桥位于陈屿办事处普青里墩村，为五孔石梁桥，南北走向，横跨溪流。桥建于明代，后经修葺，桥长15米，宽2.5米。桥墩船形，块石砌筑，长条石铺面，坡度平缓。该桥在建造里墩水库时被淹没。



五洞桥

沙

门镇白岭下村桐丽河上有一座清代古桥，叫“平环桥”，桥正中卷石上刻有“大清光绪4年（一八七九）重建”字样。桥以北为温岭邢田，为温岭玉环两县分界点，因此得名。桥呈卷洞形状，用35块25-40公分宽的石板卷铺而成，桥离水面近4米，跨径8米，宽2.9米，桥下可行船。桥上两边原有石材栏板，文革时被毁。石桥旁边有拴船石。此桥是玉环、温岭两地人民往来和经商的通道。

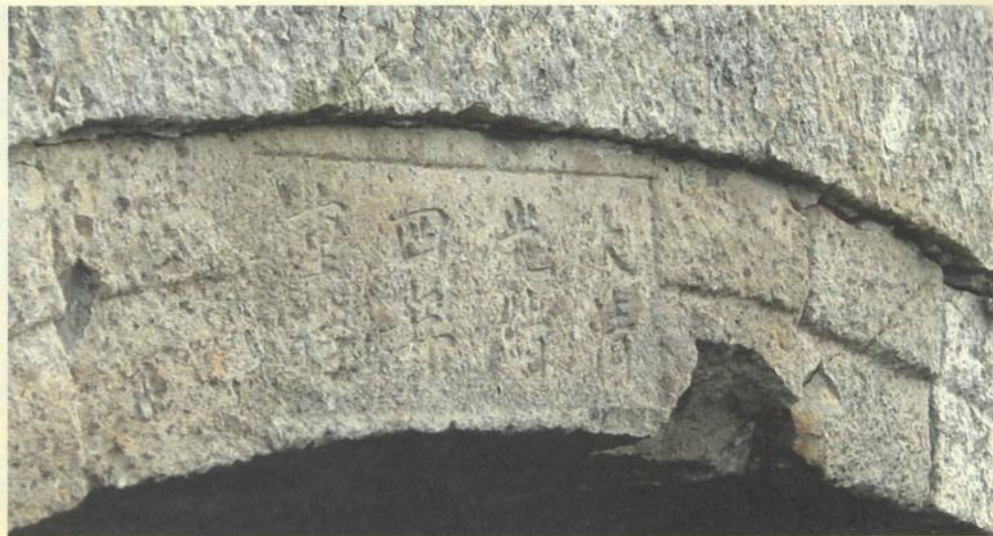


平环桥



沙门平环桥边的拴船石

平环桥



平环桥细部(一)



平环桥细部(二)

双坑桥



双坑桥

鲜

迭镇双坑村通往鲜迭和县城的道路上，隔着双坑溪。春天，溪水湍急，奔腾直下。古人在双坑溪上建起双坑桥，桥用卷石方法建筑，比较坚固。桥长6米，宽4米，深10多米。据75岁的双坑村老人林张金介绍：旧时玉环城里人到鲜迭，双坑桥是必经之道。现在建起了新的水泥大桥，双坑村上行人稀少，成了文物古迹。

深

浦山烟墩原被杂草覆盖，当地有位农民听人说烟墩石堆内藏有“宝贝”，乘黑夜上山盗宝，结果一无所获。

烟墩用岩石垒成，圆形，深二米以上，直径一米五左右。烟墩底部向西筑有一条通道，确保墩内不积水。

深浦山顶有二座烟墩，建于清代。山顶上二处杂草丛生而隆起的高点即烟墩。



深浦山烟墩



深浦山烟墩局部

深浦山烟墩

大圆头烽火台及碉堡

沙

门镇日月岙村大圆山顶有个烽火台。明朝抗倭名将戚继光为了抗击倭寇，加强防御，特选址此山顶建筑烽火台。

当时，倭寇在东南沿海活动非常猖狂，经常侵犯我县近海乡村，劫夺民财。大圆头山地处我县最东北端，是重要战略要地。一九四五年正月二十七日，日寇第一次进犯沙门也在大圆头山东面山头坑登陆。站在烽火台上眺望，北边的温岭石塘，松门就在眼底，向南观看本县披山、洋屿、鸡山、大鹿等岛屿，就在面前。戚继光将军在此山顶构筑烽火台，为了观察敌情，并以放火为暗号，及时通报敌人登陆消息，使附近民众迅速隐藏避难。另外还可以通知友邻部队，调兵遣将前来支援。

据居住山顶的老农杨善增介绍：他家祖辈七代均独户居住在此，该烽火台原来有三四米高，圆形，周长四米左右，全部用石块建筑。可惜，在解放初，因据守在披山的国民党残余部队经常骚扰沿海村庄，解放军为了巩固海防，将烽火台全部拆掉，用石块重建碉堡。因年久失修，现在碉堡遗址，破墙残壁尚存（见照片），可是四周野草丛生，林木葱茏，羊肠小道全被齐人高的山草覆盖。



大圆头烽火台
(附带碉堡)

在

坎门红旗炮台村有一座保存相对完整的清代宅院——梁家四合院，该院斗拱结构，岩石为墙，黑瓦覆盖，斗花窗棂，天井采用石板铺底，宽敞明亮，是渔家女休闲、织网、晒衣的理想场所。据说，该天井可安放六只舢舨船，堪称渔区一绝。



坎门红旗炮台梁家四合院

坎门红旗炮台梁家四合院

过去，玉环渔民辛辛苦苦创业一辈子，图得便是一个安定温馨的家园，稍有积蓄便用来盖房造屋，比较富裕的渔民更是不惜代价建造渔家特色民居。其屋大多坐南朝北，宅院风格，且工艺精致，砖雕台门，木雕窗花，石刻鳌龙，飞檐翘角，既有气派，又有特色，大体传承了中华民族的传统文化。坎门前台清明居更是渔镇最典型的建筑代表。



坎门前台清民居

坎门前台清民居

城

城关办事处东门社区紧靠中青岭脚有一座建于晚清的老宅——於家大院。分为前院、中院、后院，占地2000多平方米。后院有金桔园、毛竹园，并建有一座四角亭，傍有大樟树，后院有花坛和枝繁叶茂的白玉兰树。环境清幽、秀美。

於宅的特点是四合院式，前后正屋各七间，横轩各五间，中间是青石板铺底的大天井，整座屋都有木雕窗花装饰。屋内架设六张木楼梯，楼上四周贯通，称为“走马楼”。它集住宅、赏景、玩乐于一体。於宅重檐歇山顶的建筑构架，蕴含四水归堂，采光纳福之意。每逢吉庆之日，於宅内常有戏班演戏，热闹非凡。



城关东门於家四合院“走马楼”

於家大院



走马楼一角

於家走马楼前座屋
朝东的雕花边门

第三篇：古墓葬

岭脚晋墓

—— 零零一年六月十五日，县王振机械有限公司扩建厂房时发现两座晋墓，一墓室长2.64米，宽1.70米，墓底按人字形铺设一层砖，部分墓砖有模印“元康”字样。出土青瓷碗一件，内壁满釉，釉呈青色，玻质感较强，灰胎，质地致密。



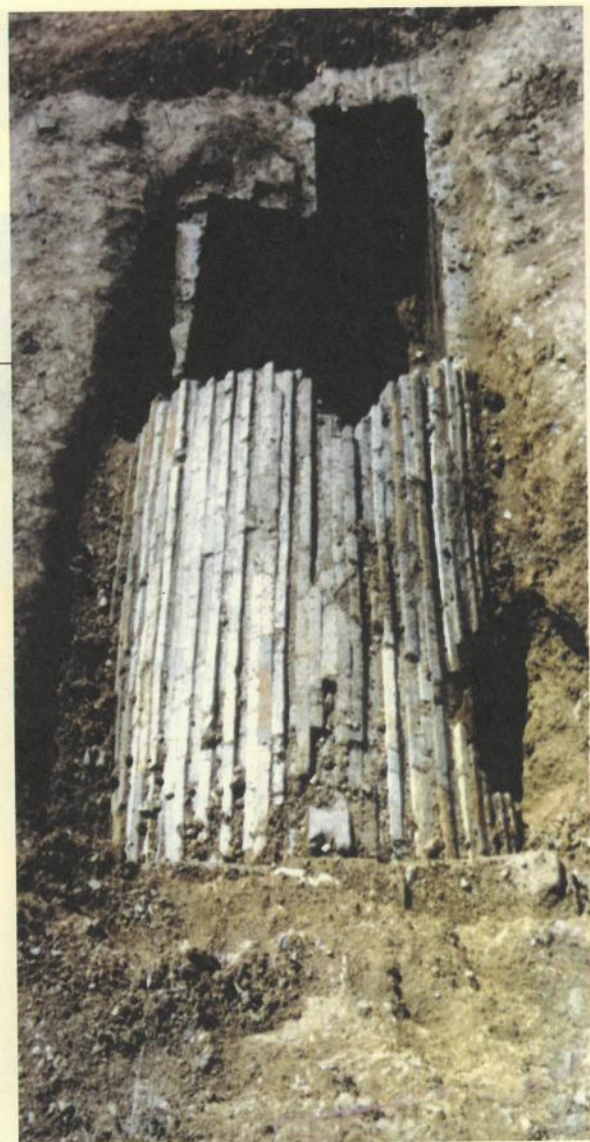
晋墓 M1

岭

脚另一晋墓覆盖泥土，清除后，经测量，墓底按人字形铺设一层青砖，部分墓砖模印动植物图案。出土青瓷盘口壶一件（严重破碎，已修复），另有数枚严重腐蚀的五铢钱未采集。



青瓷双系盘口壶
晋代



晋墓 M2

胡

瞻塘墓位于龙溪乡渡头井山麓。据传胡为戚继光部将，明嘉靖年间在漩门港外抗倭寇时战死，葬于此，墓大部下沉。碑高75厘米，宽43厘米，保存完好，镌刻的“皇明诰封武略将军瞻塘胡公墓”字迹清晰可见。一九八六公布为县级重点文物保护单位。

胡瞻塘墓



胡瞻塘墓

陈

参墓座落在田马金字山麓。这里群山环抱，翠柏森森，浓阴蔽天，碧水潺潺，环境极佳。山中有唐代古刹灵山禅寺。宋代户部尚书戴明、明代刑部侍郎陈璋、御史陈宣、吏部郎中陈钝等均系竹岗（东西岙）人，墓葬都在此山中。陈参墓仅是其中较完整的一个，石马石羊尚在。墓碑虽裂，但字迹还清晰可见，正面中央镌有“皇明赠奉政大夫吏部郎中竹轩陈公之墓”，右面镌有“万历辛卯孙赠刑部侍郎穆颖州司训秉同建”。这是我县首批公布重点文物保护单位中的古墓葬。



陈参墓

陈参墓



文物保护单位

陈参墓前石马
石羊



林正阳墓

九八三年福山发现清武显将军、总兵——林正阳墓，墓身完整，墓碑字迹清楚，为咸丰年间所建。

林正阳，字振远，玉环厅西青街人，生于清乾隆年间（一八零零年），卒于咸丰八年（一八五八）。其墓一九八六年列为县级重点文物保护单位，生前所遗总兵盔甲等物及朝廷“诰命”（注）等，为温州市博物馆收藏。



林正阳墓前的清代石狮子

林正阳墓



林正阳穿戴的盔甲等物（温州博物馆提供）



清朝廷诰命
(温州博物馆提供)

第四篇：重要史迹及建筑

革命烈士陵园

革

革命烈士陵园位于城关东青山麓。一九五九年建，占地面积约2.2万平方米。有塔、墓、石坊、塑像、凉亭和烈士纪念馆（即革命文物陈列馆）等建筑。



烈士陵园石坊正面横额（题词：谢觉哉）

烈士陵园石坊背面
横额“永垂不朽”
(题词: 郭沫若)



烈士陵园墓道



革命烈士陵园塑像



烈士墓墓穴一角



烈士塔碑铭“革命烈士永垂不朽”(题词: 朱德)

玉环县烈士陵园烈士纪念塔、墓为县重点文物保护单位。
图为陵园一角



通向玉环烈士陵园
致哀坛的台阶



林森火烈士墓

林

森火（一九三三——一九五零），今坎门镇人。一九五零年十一月二十日上午，国民党军队袭击坎门，林森火从学校疏散出来，直奔驻坎门的解放军指挥部请求任务。近午时刻，在炊事房中弹片牺牲，年仅17岁。

一九四七年四月，林森火任党领导的地下儿童团队长。他积极组织进步同学建立秘密图书室，阅读进步书刊，演革命话剧，侦察敌情，递送情报。同时，还发动进步同学集资购买军需品支援游击队。解放初期，林森火常配合民兵站岗放哨。在几次战斗中，都勇敢地与民兵一起为部队运送茶饭，受到驻军部队的赞扬。

一九五五年九月十六日，中央人民政府给林森火家颁发由毛泽东主席签署的“光荣纪念证”。一九八五年，共青团中央少先队工作委员会和四川少年儿童出版社联合编辑“中共现代少年英雄传”，林森火被列为全国13位少年英雄之一。



林森火烈士墓

潘心元烈士墓

潘

心元是中国共产党早期重要人物、中国工农革命军创始人之一。

潘心元一九零三年诞生于湖南省浏阳县伍家渡村，一九二三年加入中国共产党。曾任中央巡视员和红四、五、六军总前委常委、红三军代政委、红四军政委、中国革命军事委员会委员、红十三军政委等重要职务。

一九三零年十二月，他从红十三军二团驻地玉环苔山岛出发，乘船去温州途中，不幸于九眼港遭遇国民党部队，被枪杀在玉环芦浦分水山，终年27岁。



潘心元烈士墓

潘心元墓墓道



潘心元烈士墓边的六角亭



东方小学旧址位于楚门镇晒谷坦，校舍为砖木结构两层楼房，建于一九三九年春，一九三九年至一九四三年，东方小学作为县抗日救亡活动中心和中共党组织隐藏骨干的据点，有“红色堡垒”之誉。一九八六年公布为县级重点文物保护单位。



文物保护单位



东方小学旧址

东方小学旧址



被括苍支队评为战斗英雄阮禾秀革命烈士当年穿过的土布衣服



阮禾秀等革命烈士在解放战争中使用过的驳壳枪、勃朗宁手枪

九四九年玉环本岛解放后，外围的鸡山、大鹿岛和披山等岛屿仍被国民党残余部队盘踞。年轻的人民民主政府仍时时面临威胁。一九五二年，解放军在南排山顶修建了这座碉堡，以加强安全防范工作。



南排山碉堡



南排山碉堡枪眼

南排山碉堡

龙

虎山碉堡，一九五一年由进驻玉环的二十军修筑。目前，碉堡及战壕、山洞等工事基本保护完好。



龙虎山碉堡枪眼



龙虎山碉堡

龙虎山碉堡

玉环县委县民主政府旧址

一九四九年四月，玉环县委人民民主政府成立时的办公地点临时设在楚门筠岗的一个院落里，内有数幢房子和天井，外面的围墙属砖石结构，台门两侧嵌有青石对联，现仅存的一条青石对联长1.18米，宽0.28米，上刻：待栖鸾凤筠岗秀。

一九四九年四月十四日，玉环县人民民主政府第一任县长丁世祥在这个院子里宣布玉环县人民民主政府成立，玉环人民终于建立了人民当家作主的民主政府。玉环也成为浙南第一个解放的县。



玉环县委县民主政府旧址

普安灯塔

坎

门海上航标始于民国二年（一九一三），是年史火顺在东山头小屋用桅灯为来往船只发送信号。十四年（一九二五年）十月，钩膾岙人支鸿基在东山头建普安灯塔，专人管理。建国后，一九五八年对普安灯塔进行重修，扩建塔身，加强灯光。目前，坎门港灯标有坎门头（东山头原普安灯塔）、小礁（岛石礁）、黄门山、外黄门山等四座。

普安灯塔为水泥砖石结构，建于海边的小山岗上，与南排山岛隔海相望。塔高5.55米，由上下两部分组成，下部为底面，近似正方形（3.46 X 3.36米）、高2.60米；上部为由四层六边形锥形体组成的高2.95米的塔身。灯塔安装在最顶端。

普安灯塔造型古朴典雅，端庄大方。自民国十四年（一九二五年）修建以来，一直在附近海域来往的各种船只指明夜间和雾天的航道，也是我县人民开发海洋资源，征服大自然的历史见证。同时，它对研究我国沿海灯塔建筑形制具有较高的艺术价值。

灯塔是历史的见证，是海洋文化的标识。



普安灯塔



塔铭

普安灯塔近照



验潮所与回澜闸

坎

门验潮所（现称坎门海洋环境监测站），是我国天文学家曹谟先生主持和建造的现代中国第一座验潮所。一九二九年六月十一日开建，一九三零年五月建成。二零零一年六月，国家海洋局拨专款进行重工，添置了现代化观测设备，目前已成为全国海洋示范站。它的主要功能是：对海洋潮汐、海洋表面水温 and 盐度、海区风、气压、气温、湿度、降水量进行自动观测。同时对玉环沿海水域污染情况进行监测，发布海洋环境预报，为国家海洋观测中心提供观测数据，参与国际资料交流。

为使验潮更为科学准确，于上世纪三十年代建起了回澜闸，它的主要功能是：潮水流到此闸可恢复到相对平静状态，以助验潮。



回澜闸

水

准点是国家测绘部门为科学测量海平面高程而设立的水准点，城关中青岭脚保留着一处一等水准点，盖板上刻有“测量总局第二五零号一等水准点 民国二十二年（一九三三）”字样。后竖有石碑，刻有“禁止毁标”等字样。



城关中青岭脚“一等水准点”标志



玉环岛科学水准点

第五篇：其他

《纪恩诗》摩崖石刻

浙

南沿海岛屿星罗棋布，玉环岛是其中最大的一个。据考古发现，玉环岛在很早的古代就有原始瓯人生活，春秋战国时是越国的一部分。现在岛上新楼栉比，稻浪翻滚，一派兴旺的景色。可是，有谁会想到，在三百多年前的清朝初年，这里却是一个没有人烟的荒岛。玉环县芦浦乡寿星山麓摩崖石壁上的“纪恩诗”石刻，是这段史实最好的见证。

“纪恩诗”是道光二十六年（公元一八四六年）十二月玉环厅同知徐荣撰并书的一首五言诗，记述了他来玉环前受到道光皇帝召见的情况。

石刻高2米，宽3米，250字，文字通俗，书法秀丽，排列规整，刻工细腻。虽然经过一百多年的风雨剥蚀，极大多数文字仍然清晰。当地政府十分重视，已经公布为县级文物保护单位，进行重点保护。

民国十年，该诗还以《圣训诗》为题，刻在三合潭牛脊岭的牛脊石上。

附《纪恩诗》全文：

道光岁乙巳	秋八月丙辰	浙江玉环厅	直隶同知臣	徐荣奉召见
稽首今圣人	垂问年与籍	次问所出身	次问玉环地	及此环山民
臣再稽首对	地处温台滨	雍正五年前	弃之于荆榛	臣卫臣坦熊
恳复招徠勤	厥里七百里	廿二都以分	海山各星列	臣浸青嶙峋
东至日所出	实通日本津	移乐太盘兵	设水陆两营	兵温台藩篱
而海警以清	其民甚厚补	所食皆自耕	三时亦讨海	耕海以为生
食乃薯之丝	人丝而畜豕	帝乃俞啼哉	念我民苦贫	汝往救之勤
忠孝俭让并	口屑口雀鼠	理解平其情	剪剔首强暴	毋俾扰我氓
臣再稽首谢	圣训详谆谆	皇极锡五福	一语穷檐春	峨峨玉环山
玉环海垠沧	山海有穷极	圣泽垂无垠	大书磨之崖	道路千秋遵

合潭牛脊岭（因牛脊石而名，又称石牛岭）上凸着一块牛脊石，朝山坡的一面长约5.5米，高约1.5米，天然平整，《圣训诗》就刻在上面。

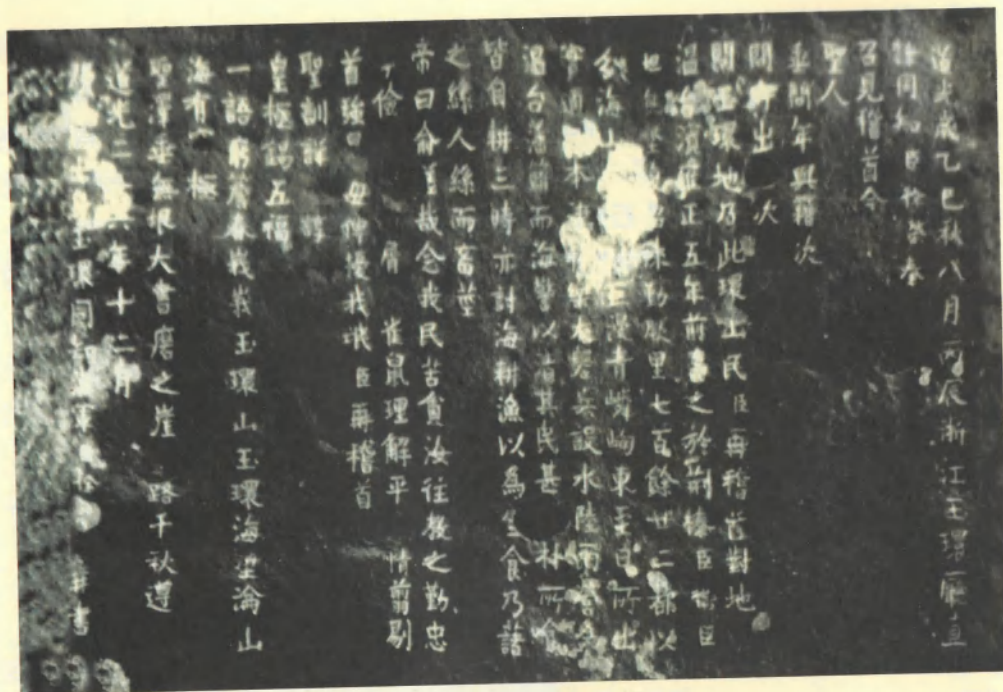
该诗为清道光二十五年（1845）玉环厅同知受宣宗皇帝召见后所撰。原诗刻在芦浦道头寿星山麓，民国十年（1920）重整于此，文字与原诗基本相同，只是个别字句有出入。

《圣训诗》阴文楷体直书，字体优美，雕刻工整。



《圣训诗》石刻

《圣训诗》石刻

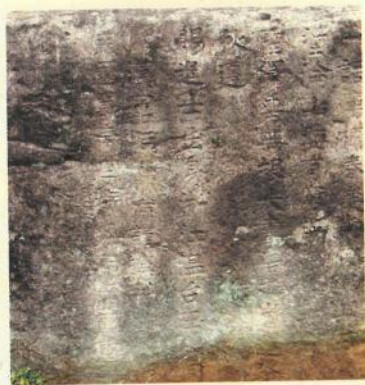


《纪恩诗》摩崖石刻



《纪恩诗》局部

古城半岭《圣训诗》石刻



《圣训诗》石刻（牛脊石）



清代楚门石狮

楚

门石狮（之一）雕于清道光年间，高1.3米，身围1.85米，置楚门西门大帝庙前。解放后庙毁，迁至新建楚门剧院门口。一九八一年公布为县级重点文物保护单位。



清代楚门石狮

宋

灵山古井位于楚门东西村。宋代重建灵山寺时筑成，井栏为宋代原物，磨擦痕迹明显，厚度不匀，一九八六年公布为县级文物保护单位。

灵山古井



灵山古井

该

井位于楚门筠岗村磨车路筠岗小学西面，四周均为村民住宅。水井保护相当完整。

龙湑井井栏大致呈圆锥形，高0.35米，上部外口径0.66米，下部外口径0.71米，井壁厚约0.08米，井壁最高处至井底5.56米。井栏外周镌有八个方框，其中七个方框内各镌刻一阴文大字，即“筠岗古迹龙湑井”，另一框刻“大清道光戊申年伏月吉旦”十一个小字，字迹端正清晰，苍劲有力。

龙湑井井水清澈见底，水味津芳，久旱不渴，传说为济理堂龙潭龙口水津液。

道光戊申年（一八四八）即称此井为“古迹”，可见始建时间更早。

水井附近的地面为后来浇注。

该井雕刻精美，造型古朴，对研究当时我县居民的生活方式、审美情趣、石雕技艺具有一定的历史和艺术价值。



龙湑井



龙湑井石刻
大清道光戊申年伏月吉旦

龙湑井

该

井位于中青山麓坡地，烈士陵园西面珠港镇城关办事处县后巷的路边，西靠县府大院围墙，东面是居民住宅。

井栏用四块石板合成，呈正方形，高0.55米，边宽0.90米，一面镌刻“乾隆三十二年（一七六七年）肆月吉日立”字样。井深约4米，块石砌筑。

目前该井仍在使用的。



方石井刻有“乾隆”年号



县府墙外方石井

方石井

水

井位于楚门镇筠岗李家济理路北侧，四周均为居民住宅。

李家下水井井栏由块石雕琢而成，表面粗糙，大致呈圆锥形，高0.27米，上部外口径0.52米，上部内口径0.38米。

水井一侧为一石制洗衣盆，由块石雕琢而成，高0.26米，上口外径0.86米，供洗衣用。



李家下水井



李家下水井大石盆

李家下水井

戚继光平倭纪念碑

明代，玉环沿海一带多次遭倭寇侵扰。洪武二年（一三六九年）五月，倭寇骚扰中界山和玉环各地。嘉靖三十一年（一五五二年），倭船泊梁湾。嘉靖三十八年（一五五九年），倭寇犯灵门，攻楚门。

嘉靖四十年（一五六一年），戚继光在温台沿海抗倭，剿倭寇于披山洋一带海域，给倭寇以沉重打击。

八十年代初，在玉环县公安局大院内发现这块民国时复制的戚继光在玉环县境平倭的纪念碑（原碑已毁坏），后曾存放在县烈士陵园。九十年代重立于峦岩山。

纪念碑上部原断裂，重立粘接。断裂处的正面部分有较多青石崩落。

三角形青石碑座为九十年代重立时修建。



戚继光平倭纪念碑

上青塘清代进士夹杆石

旗

杆石，又称夹杆石。福山上青塘村至今仍保存着清乾隆年间建造的夹杆石，一共有四对。这四对夹杆石已有200多年历史。石条上雕刻的心形图案花纹线条清晰，图形端正秀美，令人赞叹。



夹杆石近照



上青塘清代进士夹杆石
(又称旗杆石)

跋

玉环县位于浙江东南沿海，东临东海，南与洞头隔海相望，西濒乐清湾，北与温岭接壤，由楚门半岛、玉环岛以及鸡山、披山等55个岛屿组成；陆域面积378平方公里，海岸线261.65公里，曲折多港湾；雁荡山余脉由北向南伸入境内，地势北高南低，间有小片平原，属丘陵为主的海岛丘陵地势，亚热带海洋性季风气候，温暖湿润，四季分明，年平均温度17度，年降雨量约1500毫米，夏秋常受台风侵袭。一九七七年，漩门堵港筑坝，海岛与大陆一线相连。

玉环在西周及春秋时期属瓯越地，战国时期属楚，秦属闽中郡，西汉初期属东瓯王国，后属会稽郡，东汉隶属临海郡，三国时属吴，东晋属永嘉郡乐城县，隋唐以后属温州，宋元不变，明后期属台州，清雍正六年设玉环厅。建国以后，由于行政建制的原因，玉环县的文物考古事业停滞不前，对全县的历史文化遗产也未作过深入的调查。自上个世纪八十年代以来，玉环县建立了文物管理机构，对全县进行了大量的野外考古调查，发现和确认了一大批具有较高历史、科学和艺术价值的野外不可移动文物，并公布了十处县级重点文物保护单位。

由于地理上的原因，在我国漫漫的历史长河中，玉环一直远离内陆政治、经济、文化和交通发达的区域，处在一个相对边缘的位置。尽管如此，我们仍然能够在这里找到比较清晰的古代长江流域文化的脉络。二零零一年，玉环县文管会和浙江省文物考古研究所联合对位于玉环岛中部的三合潭遗址进行的发掘中，发现了春秋战国时期典型的干栏式木构建筑的遗址。该建筑遗址以挖坑、垫板、立柱为基本营建手段，并选择丘陵坡麓的冲积沙土地带作为营建空间。它的建筑技术明显地继承了河姆渡文化、马家浜文化、良渚文化的部分建筑传统，代表了湿润的江南地区特别是沿海丘陵环境条件下的建筑文化特色，体现了浙江东南地区两周时期村落居址的一种形式，为研究浙江沿海地区史前文化的开拓、发展，并向青铜文化演变的过程和越文化的地域特征、尤其是木构建筑文化传统与地理环境的关系找到了珍贵的资料。此类发现在浙江乃至全国的商周考古史上尚属罕见。此外，三合潭遗址出土的印纹陶、原始瓷器、青铜器和木器等各类文物，与瑞安石棚遗存出土的遗物也十分相近。

独具魅力的岛县文物

作为一个海岛县，我们不仅能够在这里找到古代长江流域文化的脉络，同时，它的历史文化遗产也呈现出岛屿历史的特色和海洋文化的色彩。虽然从地图看，三合潭遗址位于当今玉环岛的中部，其实遗址的东面是一片淤积平原，在先民生活的那个时代（商周时期），这里应该还是一片海洋，也就是说，三合潭遗址应该是一处背靠三溪（兰花溪、大福溪、龙潭溪）可农耕，濒临大海可渔猎的古村落遗址。这一点我们还可以从遗址内采集和出土的器物，来见证当时的三合潭居民已经从事海洋渔猎生产。这些器物有二零零一年前采集的1件青铜鱼镖（一种追捕大鱼的工具）、1件青铜鱼钩和2件陶网坠，二零零一年发掘出土的4件青铜鱼钩和1件陶网坠。

时代为六朝的环西遗址，位置处在三合潭遗址东面约2公里的地方，其年代也比三合潭遗址大约晚一千年，是不是随着海岸线的逐渐东移，当时的村落为便于海洋渔猎也随之东移？

在近代能突出反映我县海洋生活的文化遗产当属坎门的普安灯塔。它是目前我县保存最完整且仍在使用的灯塔，普安灯塔造型古朴典雅，端庄大方，自民国十四年（一九二五年）修建以来，一直为在附近海域南来北往的各种船只指明夜间和雾天的航道，也是我县人民开发和利用海洋资源，征服大自然的历史见证。

文物是历史生动的实物资料，它所蕴含的信息往往能解决文字资料所不能解决的问题。但是，有时它所蕴含的信息又往往是残缺不全的，不能被我们完全解读，这样在历史上就会出现一个又一个不解之谜，有时正是这些不解之谜，吸引人们步入历史的时空孜孜不倦地探索。在玉环的野外实物资料中，也有一个历史文化之谜。

陈岙里，是玉环岛西南部一个面向乐清湾的偏僻岙口。从历史看，古代整个陈屿平原是一片大海，陈岙里则是一个坡落的小海滩。岙口坐北朝南的一侧，地下蕴藏着大量铁渣，数量十分惊人。大量铁渣都集中在距地面2至3米以下的层面，厚度3至4米，宽100米左右，沿山坡向岙口外延伸约300米，埋藏量逐渐减少。铁渣大的一块达十来公斤，甚至二三十公斤。这些铁渣的含铁成份很高，一九五八年大炼钢铁时，曾大量被挖重新回炉冶炼。然而，如此大面积的铁渣，在当地老人的回忆中没有记忆，

在清雍正、光绪时期的玉环志书中没有此项记载，温州、乐清的历史府、县志也没有相关文字。这样大规模的冶炼活动，它的年代在近两三百年基本可以排除，但它究竟古到什么时代，它的矿石产自何方（玉环岛本身无铁矿），为何并如何海运至玉环岛，为何目的并且生产何种产品？

期望有更多的专家、学者和文物爱好者，和我们共同挖掘和保护玉环的历史文化遗产！

玉环县文物管理委员会办公室主任 杨青

二零零三年十一月

在南理工，光绪时期的工外志书中没有此项记载。《惠州、东莞的历史》杂志也没有
相关文章。这样大范围的地质活动，它的年代在近两三百年基本可以排除，但它究竟
属于什么时代，它的矿石产自何方（玉珠系本身无铁矿），为何种地质构造受玉环造，
为何因的并且生产何种产品？

期望有更多的专家、学者和文献爱好者，和我们共同挖掘和保护玉珠系地质文化
遗产！

玉珠系地质文化研究会会长 杜青

二〇〇九年十一月

封面题词：郭仲选
版面设计：张海明

人类自远古以来铭刻而积淀下来的那种深层的记忆，是社会生产力发展和文明程度的见证。但长期以来，这些珍贵的历史遗存只能无声无息地湮没于历史的长河，同尘世冷眼对峙。随着时代的发展，我们坚信这些历史碎片将会在特定的条件下爆发出它们巨大的文化能量和社会、经济价值……