

建筑起重机械安装拆卸工（塔式起重机）

一、单选题

1、[单选]建筑施工企业必须建立以()为第一责任人的安全生产责任制度。

- A.安全生产管理机构负责人
- B.分管安全工作的副经理
- C.主要负责人
- D.企业技术负责人

答案：C

2、[单选]安全生产是个系统工程，只有构建()全社会广泛支持的安全生产格局，采取综合措施才能达到安全生产的目的。

- A.政府统一领导、部门依法监管、企业全面参与、群众参与监督
- B.部门统一领导、政府依法监管、企业全面参与、群众参与监督
- C.政府统一领导、部门依法负责、企业全面监管、群众参与监督
- D.政府统一领导、部门依法监管、企业全面负责、群众参与监督

答案：D

3、[单选]企业中最基本的一项安全制度，也是企业安全生产、劳动保护制度的核心，这是()。

- A.群防群治制度
- B.安全生产责任制度
- C.安全教育培训制度
- D.安全生产检查制度

答案：B

4、[单选]建筑生产中的安全管理制度不包括是()。

- A.群策群力制度
- B.安全生产责任制度
- C.安全生产教育培训制度
- D.安全生产检查制度

答案：A

5、[单选]发生事故后，事故现场有关人员应当()向本单位负责人报告。

- A.立即
- B.1小时内
- C.2小时内
- D.24小时内

答案：A

6、[单选]事故发生单位负责人接到事故报告后，应当于()内向事故发生地县级以上有关部门报告。

- A.立即
- B.1小时
- C.2小时
- D.24小时

答案：B

7、[单选]首次取得《建筑施工特种作业操作资格证书》的人员必须要有不少于()的实习操作。

- A.一个月
- B.三个月
- C.六个月
- D.一年

答案：B

8、[单选]安全生产的核心是()。

- A.安全文化
- B.安全投入
- C.安全法制
- D.安全责任制

答案：D

9、[单选]建筑起重机械司机指的是()司机。

- A.塔式起重机、施工升降机、物料提升机
- B.塔式起重机、履带式起重机、施工升降机
- C.施工升降机、塔式起重机、汽车式起重机

D.物料提升机、塔式起重机、履带式起重机

答案：A

10、[单选]建筑施工特种作业人员必须经()考核合格，取得建筑施工特种作业人员操作资格证书，方可上岗从事相应作业。

A.建设主管部门

B.所在单位

C.行业协会

D.劳动主管部门

答案：A

11、[单选]《建筑施工特种作业操作资格证书》中不包含()的内容。

A.编号

B.身份证号

C.有效期

D.操作类别

答案：B

12、[单选]特种作业操作资格证书有效期满需要延期的，持证人应当于期满前()向考核发证机关办理延期复核手续。

A.一个月

B.二个月

C.三个月

D.六个月

答案：C

13、[单选]根据住房和城乡建设部规定，特种作业人员参加年度安全教育培训的时间不少于()学时。

A.12

B.18

C.24

D.36

答案：C

14、[单选]首次取得资格证书的特种作业人员实习期间，用人单位要指定()指导和监督作业。

- A.专职安全生产管理人员
- B.施工员
- C.项目技术负责人
- D.专人

答案：D

15、[单选]建筑施工特种作业操作资格证书有效期为（ ）。

- A.两年
- B.三年
- C.四年
- D.五年

答案：A

16、[单选]下列行为中没有违反《安全生产法》的是()。

- A.甲发现了安全事故隐患后没有向现场安全管理人员报告，后发生事故
- B.乙发现脚手架要倒塌，在没有采取其他措施情况下迅速逃离现场
- C.项目经理强行要求有“恐高症”的丙高空作业
- D.丁没有按照本单位要求在施工现场戴安全帽

答案：B

17、[单选]发生火灾时，需拨打的火警电话是()。

- A.110
- B.114
- C.119
- D.120

答案：C

18、[单选]三级安全教育指的是()级安全教育。

- A.企业法定代表人、项目负责人、班组长
- B.公司、项目、班组
- C.总公司、总包单位、分包单位

D.建设单位、施工单位、监理单位

答案：B

19、[单选]学习施工现场紧急情况和重大事故应急预案属于()安全教育内容。

A.公司级

B.项目级

C.班组级

D.班前活动

答案：B

20、[单选]根据《建设工程安全生产管理条例》规定，安全技术交底由施工单位()向施工班组、作业人员进行交底。

A.项目负责人

B.负责项目管理的技术人员

C.专职安全生产管理人员

D.企业技术负责人

答案：B

21、[单选]安全带在使用()年后应抽检一次。

A.2

B.3

C.1

D.4

答案：A

22、[单选]建筑施工处于高处作业状态，高度超过()米的悬空作业，必须系好安全带。

A.3

B.2

C.1.5

D.3.5

答案：B

23、[单选]塔式起重机回转半径以内区域的加工作业区，应当设置()。

- A.安全通道
- B.防护棚
- C.安全出口
- D.联锁装置的安全门

答案： B

24、[单选]登高用梯踏板应当采用()性能的材料。

- A.防滑
- B.防水
- C.防晒
- D.防火

答案： A

25、[单选]达到一定高度的交叉作业，防护棚、安全通道的()应设置双层防护。

- A.顶部
- B.低部
- C.左边
- D.右边

答案： A

26、[单选]我国消防工作的方针是()。

- A.安全第一， 预防为主
- B.质量第一， 预防为主
- C.以防为主， 防治结合
- D.预防为主， 防消结合

答案： D

27、[单选]有关焊割作业防火安全要求， 下列说法不正确的是()。

- A.乙炔瓶应安装回火防止器， 防止氧气倒回发生事故
- B.乙炔瓶应放置在距离明火10m以外的地方， 严禁倒放
- C.使用时乙炔瓶和氧气瓶的距离不得小于3m
- D.每天操作前都必须对乙炔瓶和氧气瓶进行认真检查

答案： C

28、[单选]下列不属于施工现场临边作业的是()。

- A.在建工程阳台、雨篷边缘
- B.土方开挖形成的基坑周边
- C.垂直运输设备与各层面接口的接料平台
- D.施工升降机吊笼上料通道口

答案： D

29、[单选]下列有关灭火器射程的说法正确的是()。

- A.二氧化碳灭火器约为2.5m
- B.四氯化碳灭火器约为3m
- C.干粉灭火器约为4.5m
- D.1211灭火器约为7m

答案： C

30、[单选]当发现电线坠地或设备漏电时，不得随意跑动或触摸金属物体，并保持()m以上距离。

- A.5
- B.8
- C.10
- D.15

答案： C

31、[单选]有关手持式电动工具使用时应注意的事项，下列说法不正确的是()。

- A.在潮湿场所或金属构架上严禁使用Ⅱ类手持式电动工具
- B.狭窄场所必须选用由安全隔离变压器供电的Ⅲ类手持式电动工具
- C.外壳、手柄、插头、开关、负荷线等必须完好无损
- D.负荷线应采用耐气候的橡皮护套铜芯软电缆，并不得有接头

答案： A

32、[单选]安全防护用品必须以()形式发放。

- A.现金
- B.货币

- C.实物
 - D.其他物品
- 答案： C

33、[单选]室外220V灯具距地面不得低于()。

- A.2m
- B.2.5m
- C.3.5m
- D.3m

答案： D

34、[单选]白炽灯和日光灯等普通灯具距易燃物距离不宜小于()，且不得直接照射易燃物。

- A.200mm
- B.300mm
- C.400mm
- D.500mm

答案： B

35、[单选]根据当地多年气象资料统计，当室外日平均气温连续五天稳定低于()即进入冬期施工。

- A.-5℃
- B.0℃
- C.5℃
- D.3℃

答案： C

36、[单选]安全标志由图形符号、安全色、几何图形(边框)或文字构成，是用以表达()的标志。

- A.安全符号
- B.安全信息
- C.安全警告
- D.安全提示

答案： B

37、[单选]禁止标志的含义是禁止()的图形标志。

- A.人不安全行为
- B.物不安全状态
- C.管理严重缺陷
- D.存在安全隐患

答案：A

38、[单选]指令标志的含义是()人们必须做出某种动作或采用防范措施的图形标志。

- A.告诫
- B.提醒
- C.强制
- D.通知

答案：C

39、[单选]安全色为红色表示()。

- A.提示
- B.指令
- C.警告
- D.禁止

答案：D

40、[单选]表示必须遵守规定的信息是()与白色相间的条纹。

- A.红色
- B.黄色
- C.绿色
- D.蓝色

答案：D

41、[单选]使用于潮湿场所开关箱中的漏电保护器，其额定漏电动作电流不应大于()mA，动作时间不应大于0.1s。

- A.10
- B.15
- C.20

D.30

答案：B

42、[单选]急救现场申请急救服务，首先要拨打急救电话()。

A.110

B.114

C.119

D.120

答案：D

43、[单选]急救现场申请急救服务，拨打急救电话时，要求接听者将内容()，确保信息准确无误。

A.不要重复

B.重复一次

C.重复2次

D.复述一次

答案：B

44、[单选]火灾使下行楼梯受阻，疏散通道被大火阻断，确认无法逃生地面时，可撤退至楼顶施工层的()处，求得暂时性的自我保护。

A.下风

B.积烟

C.上风

D.上人口

答案：C

45、[单选]中暑的医学特征之一是体温上升，可达()或以上。

A.37℃

B.38℃

C.39℃

D.40℃

答案：D

46、[单选]水是最常用的灭火剂，取用方便，资源丰富，但要注意水不能用于扑救()的火

灾。

- A.家具
- B.书籍
- C.带电设备
- D.服装

答案：C

47、[单选]触电者的生命能否获救，在绝大多数情况下取决于能否迅速()；否则，都可能造成死亡。

- A.脱离电源和正确地实行人工呼吸和心脏按摩
- B.拖延时间
- C.动作迟缓
- D.救护不当

答案：A

48、[单选]造成10人以上30人以下死亡，或者50人以上100人以下重伤，或者5000万元以上1亿元以下直接经济损失的事故是()。

- A.特别重大事故
- B.重大事故
- C.较大事故
- D.一般事故

答案：B

49、[单选]白底黑色图案加带斜杆的红色圆环的几何图形，是()的图形。

- A.禁止标志
- B.警告标志
- C.指令标志
- D.提示标志

答案：A

50、[单选]自事故发生之日起()内，事故造成的伤亡人数发生变化的，应当及时补报。

- A.5日
- B.10日
- C.20日

D.30日

答案：D

51、[单选]进入施工现场严禁穿()。

A.绝缘鞋

B.防滑鞋

C.帆布鞋

D.高跟鞋

答案：D

52、[单选]施工单位应当在施工现场的危险部位设置明显的()。

A.安全提示标志

B.安全宣传标志

C.安全指示标志

D.安全警示标志

答案：D

53、[单选]事故发生单位对事故发生负有责任的，发生()的，处10万以上50万以下的罚款。

A.一般事故

B.较大事故

C.重大事故

D.特别重大事故

答案：A

54、[单选]施工单位的安全生产费用不应该用于()。

A.购买施工安全防护用具

B.安全设施的更新

C.安全施工措施的落实

D.职工安全事故的赔偿

答案：D

55、[单选]塔式起重机金属结构出现“焊缝和母材开裂”故障现象，其故障原因是()。

A.密封构件内有积水

- B.工作过于频繁产生比较大的疲劳应力
- C.高强度螺栓预紧力不够
- D.高强度螺栓预紧力过大

答案： B

56、[单选]电气设备对地电压为220V的电压属于()。

- A.高压
- B.中压
- C.低压
- D.安全电压

答案： C

57、[单选]塔式起重机爬升时液压系统出现“颤动及噪声大”故障现象，其故障原因是()。

- A.液压缸泄漏
- B.液压管路泄漏
- C.液压泵内漏
- D.爬升间隙过小，液压系统内空气未排尽

答案： D

58、[单选]每立方米混凝土的质量是()千克。

- A.1500
- B.1800
- C.2000
- D.2400

答案： D

59、[单选]施工现场使用的施工升降机、塔式起重机的行走、变幅、起升、回转机构都采用()。

- A.单相同步电动机
- B.单相异步电动机
- C.三相同步电动机
- D.三相异步电动机

答案： D

60、[单选]塔式起重机行走机构出现“运行时啃轨严重”故障现象，其故障原因是()。

- A.电动机故障
- B.轨距偏差过大
- C.制动器调整不当
- D.轨道坡度较大

答案：B

61、[单选]液压缸一般用于实现往复直线运动或摆动，将液压能转换为机械能，是液压系统中的()。

- A.执行元件
- B.动力元件
- C.控制元件
- D.辅助元件

答案：A

62、[单选]不用人工操作，利用机械设备某些部件的碰撞来完成，以控制自身的运动方向或行程大小的主令电器是()。

- A.控制按钮
- B.行程开关
- C.转换开关
- D.主令开关

答案：B

63、[单选]常用的钢结构连接方法中，广泛应用于可拆卸连接的方法是()。

- A.焊接连接
- B.螺栓连接
- C.铆接连接
- D.键连接

答案：B

64、[单选]塔式起重机回转机构出现“臂架和塔身扭摆严重”故障现象，其故障原因是()。

- A.液力耦合器油量不足
- B.大齿圈润滑不良

C.减速器故障

D.电动机故障

答案：C

65、[单选]千斤顶使用时，应严格按照千斤顶的额定起重量使用千斤顶，每次顶升高度不得超过()。

A.100mm

B.200mm

C.300mm

D.活塞上的标志

答案：D

66、[单选]汽车起重机基本参数中的最大额定起重量、最大额定起重力矩、基本臂长等，属于()。

A.动力参数

B.行驶参数

C.性能参数

D.尺寸参数

答案：C

67、[单选]塔式起重机起吊重物时，必须先将重物吊离地面()左右停住，确定制动、物料捆扎、吊点和吊具无问题后，方可按照指挥信号操作。

A.0.3m

B.0.5m

C.0.6m

D.0.8m

答案：B

68、[单选]滑轮及滑轮组使用时，为了提高钢丝绳的使用寿命，滑轮直径最小不得小于钢丝绳直径的()倍。

A.5

B.8

C.12

D.16

答案：D

69、[单选]塔式起重机的主要技术性能参数包括：起重量、幅度和()等。

- A.工作速度
- B.结构重量
- C.结构尺寸
- D.额定起重力矩

答案：D

70、[单选]最大起重力矩是塔式起重机工作时保持塔式起重机()的控制值。

- A.工作速度
- B.稳定性
- C.提升高度
- D.转动幅度

答案：B

71、[单选]起重量与相应幅度的乘积为()。

- A.起重力矩
- B.独立高度
- C.最大高度
- D.最大幅度

答案：A

72、[单选]起升机构常采用()通过倍率的转换来改变起升速度和起重量。

- A.吊钩
- B.滑轮组
- C.钢丝绳
- D.卷扬机

答案：B

73、[单选]塔式起重机回转机构具有()和制动功能。

- A.调速

B.变幅

C.起升

D.防坠

答案：A

74、[单选]对最大运行速度超过()的小车变幅机构，应设有慢速挡。

A.20m/min

B.30m/min

C.40m/min

D.50m/min

答案：C

75、[单选]行走机构由驱动装置和()装置组成。

A.制动

B.回转

C.变幅

D.支承

答案：D

76、[单选]在塔式起重机的工作速度中，除()外，一般速度都不需要过快，但要求能平稳的启动和制动。

A.变幅速度

B.起升速度

C.回转速度

D.行走速度

答案：B

77、[单选]起升速度不仅与起升机构有关，而且与吊钩滑轮组的()有关。

A.倍率

B.特性

C.个数

D.尺寸

答案：A

78、[单选]塔式起重机工作能力的最重要的参数是()。

- A.最大起重量
- B.最大回转幅度
- C.最大高度
- D.额定起重力矩

答案： D

79、[单选]当塔式起重机的工作高度超过其独立工作高度时，需要设置()来增加其稳定性。

- A.底架
- B.平衡重
- C.平衡臂
- D.附着装置

答案： D

80、[单选]塔式起重机混凝土基础如果埋设在地面以下，应设置()。

- A.围护措施
- B.警示标志
- C.排水措施
- D.特殊标志

答案： C

81、[单选]塔式起重机基础采用钢格构柱承台式钢筋混凝土基础()。

- A.不受场地限制
- B.提高基坑施工塔式起重机的利用率
- C.提高塔式起重机起重能力
- D.降低成本

答案： B

82、[单选]调整型附着杆在安装时，每根附着杆应()。

- A.不可马上紧固，待附着杆全部就位后逐步调整紧固
- B.马上紧固，以确保稳定性
- C.投入使用前确保紧固

D.没特殊规定

答案：A

83、[单选]塔式起重机在()应设置附着装置。

A.开始使用前

B.吊装最高高度时

C.使用高度超过其规定的独立高度时

D.安全不达标时

答案：C

84、[单选]以下能保持塔式起重机稳定的作用力是()。

A.吊载

B.自重

C.风荷载

D.惯性力

答案：B

85、[单选]塔式起重机出现“回转支承有异响”故障现象，其故障原因是()。

A.液力耦合器损坏

B.大齿圈润滑不良

C.电动机故障

D.减速器故障

答案：B

86、[单选]轨道基础施工中，必须设置螺栓、垫板、路轨、枕木及()。

A.接地装置

B.排水装置

C.安全装置

D.连接板、压板

答案：D

87、[单选]塔式起重机的风荷载大小与()有关。

A.风向

- B.塔身的安装高度
- C.周围环境
- D.作业状态

答案： B

88、[单选]套架与塔身标准节之间设有两组滚轮的作用是()。

- A.减轻塔身受力
- B.平衡不平衡力矩
- C.减小套架受力
- D.减小摩擦力

答案： B

89、[单选]起重量限制器的作用是当起升载荷超过额定载荷时应能()。

- A.输出电信号
- B.立即切断起升控制回路，防止起重机超载
- C.发出警报，提醒作业人员
- D.输出电信号，切断起升控制回路，并发出警报

答案： D

90、[单选]塔式起重机上有伤人危险的传动部分应设()。

- A.警示装置
- B.防护隔离装置
- C.警报显示装置
- D.连锁报警装置

答案： B

91、[单选]对小车变幅塔式起重机，应设置()小车变幅断绳保护装置，用以防止小车牵引绳断裂导致小车失控而引起的事故。

- A.各种
- B.单向
- C.多向
- D.双向

答案： D

92、[单选]轨道运行塔式起重机的抗风防雨装置(夹轨器)，应在()使用。

- A.工作状态下
- B.任何情况下
- C.非工作状态下
- D.安装过程中

答案： C

93、[单选]当起升载荷超过最大起重量时，（ ）能输出电信号，切断起升控制回路，并能发出警报。

- A.运行限位器
- B.起重力矩限制器
- C.运行(行走)限位器
- D.起重量限制器

答案： D

94、[单选]塔式起重机行走和小车变幅的轨道行程()需设置止挡装置。

- A.末端
- B.一端
- C.中部
- D.上部

答案： A

95、[单选]安全装置的作用是保证塔式起重机在()下安全运行。

- A.允许载荷和工作空间
- B.任何情况
- C.安装过程
- D.使用过程

答案： A

96、[单选]小车变幅的塔式起重机，其变幅速度、起重力矩达到了一定额定值时，变幅速度应能()。

- A.保持不变
- B.自动转换

- C.升高
 - D.手动切换
- 答案： B

97、[单选]塔式起重机的安装、拆卸必须由具备()专业承包资质、取得安全生产许可证的专业队伍施工。

- A.特种资质
- B.机电安装资质
- C.专业资质
- D.起重设备安装工程

答案： D

98、[单选]对于()，应设置小车防坠落装置，即使车轮失效，也能够保证小车不脱离臂架坠落。

- A.小车变幅塔式起重机
- B.行走式塔式起重机
- C.轨道式塔式起重机
- D.动臂变幅的塔式起重机

答案： A

99、[单选]当起升载荷超过相应幅度的额定载荷时，能输出电信号，切断起升控制回路，并能发出警报的安全装置是()。

- A.止挡装置
- B.高度限制器
- C.起重力矩限制器
- D.运行限位器

答案： C

100、[单选]塔式起重机尾部(平衡臂)与相邻建筑物及其外围设施之间的安全距离不少于()。

- A.0.6m
- B.1m
- C.1.5m
- D.3m

答案： A

101、[单选]用于行走式塔式起重机运行限位器的作用是()。

- A.限制回转角度，以免扭断或损坏电缆机制
- B.到达臂架端部之前停车，防止发生越位
- C.限制大车行走范围，防止出轨
- D.防止吊钩行程超越极限

答案：C

102、[单选]起重力矩限制器，当起重力矩大于一定值时，应切断上升和幅度增大方向的电源，但机构()运动。

- A.可作下降和减小幅度方向的
- B.可作下降和增大幅度方向的
- C.可作上升和减小幅度方向的
- D.不可作任何的

答案：A

103、[单选]遇紧急情况启动紧急停止按钮时，系统()。

- A.停止部分动作
- B.停止影响安全的动作
- C.停止吊装作业
- D.停止所有动作

答案：D

104、[单选]塔式起重机安装、拆卸、加节或降节作业时，塔式起重机最大安装高度处的风速不应大于()。

- A.5m/s
- B.9m/s
- C.13m/s
- D.18m/s

答案：B

105、[单选]属于止挡保护装置的是()。

- A.幅度限位器
- B.起重力矩限制器

C.工作空间限制器

D.抗风防滑装置

答案：D

106、[单选]配备的风速仪应保证当风速大于工作允许风速时，应能()。

A.自动切断电源

B.出停止工作的警报并自动切断电源

C.发出停止工作的警报

D.联锁装置启动

答案：C

107、[单选]施工现场使用塔式起重机，应到()部门办理登记手续。

A.工程所在地建设主管部门

B.监理单位

C.业主单位

D.工程所在地质量技术监督部门

答案：A

108、[单选]塔式起重机基础预埋件具有不同形式，预埋位置尺寸均应符合塔身()的要求。

A.底架

B.预埋节

C.标准节

D.顶升套架

答案：C

109、[单选]安装两台及以上塔式起重机时，相邻两台塔式起重机的最小架设距离应当保证处于低位塔式起重机的起重臂端部与处于高位塔式起重机的塔身之间至少有()的安全距离。

A.0.6m

B.1m

C.2m

D.3m

答案：C

110、[单选]安装两台及以上塔式起重机时，处于高位塔式起重机的最低部位(吊钩升至最高点或平衡重的最低部位)与低位塔式起重机中最高部位的部件之间的垂直距离不应小于()。

- A.0.6m
- B.1m
- C.2m
- D.3m

答案： C

111、[单选]发现塔式起重机发生偏斜等事故隐患，其整改应由()。

- A.原施工单位进行
- B.操作人员进行
- C.有资质的单位进行
- D.立即有组织的进行

答案： C

112、[单选]遇有工作电压波动超过()时，应停止塔式起重机安装拆卸作业。

- A.±5%
- B.±10%
- C.±15%
- D.±20%

答案： B

113、[单选]当塔式起重机独立高度超过使用说明书规定时，必须安装附墙装置。附墙装置以下的塔身垂直度需控制在()以内。

- A.1/1000
- B.2/1000
- C.3/1000
- D.4/1000

答案： B

114、[单选]上回转固定自升式塔式起重机的安装程序，正确的是()。

- A.底架→标准节和顶升套架→塔帽→回转总成和司机室→平衡臂→起重臂→
- B.底架→标准节和顶升套架→回转总成和司机室→塔帽→平衡臂→部分平衡重→起重

臂→剩余平衡重→穿绕钢丝绳→接通电气设备→试运转，调试→顶升加节→安装附墙装置

C.底架→标准节和顶升套架→回转总成和司机室→塔帽→起重臂→平衡臂→平衡重→穿绕钢丝绳→接通电气设备→试运转，调试→顶升加节→安装附墙装置

D.底架→标准节和顶升套架→回转总成和司机室→塔帽→平衡臂→平衡重→起重臂→穿绕钢丝绳→顶升加节→安装附墙装置→接通电气设备→试运转，调试

答案：B

115、[单选]塔式起重机的基础应满足()要求。

A.塔式起重机结构重量

B.说明书提供的承载力

C.塔式起重机高度

D.塔式起重机起重臂伸臂长度

答案：B

116、[单选]塔式起重机钢丝绳、滑轮系统出现“钢丝绳经常脱槽”故障现象，其故障原因是()。

A.钢丝绳断丝

B.钢丝绳未涂油

C.钢丝绳与滑轮不匹配

D.滑轮磨损严重

答案：C

117、[单选]安装塔式起重机标准节的同时，要用经纬仪双向测量塔式起重机的塔身垂直度，垂直度应控制在()以内。

A.1/1000

B.2/1000

C.3/1000

D.4/1000

答案：D

118、[单选]塔式起重机在顶升加节前，必须将塔式起重机上部结构自重产生的力矩调整平衡，其方法是调节变幅小车在吊臂上的位置或吊配重物，使顶升或拆卸时上部结构的重心处于()。

A.上支座中心

B.回转支承中心

- C.下支座中心
- D.液压缸支承部位

答案：D

119、[单选]内爬式塔式起重机整个内爬环梁系统，由三套结构尺寸相同的内爬环梁配套而成。顶部和中部内爬环梁垂直间距通常不小于()个楼层，这样构成一个稳定的支撑结构体系。

- A.1
- B.2
- C.3
- D.4

答案：C

120、[单选]“小车变幅有双向行程限位、终端止挡装置和缓冲装置，行程限位动作后小车距止挡装置不小于0.2m”系塔式起重机()的检查项目。

- A.金属结构
- B.吊钩
- C.起升机构
- D.变幅机构

答案：D

121、[单选]起重量限制器灵敏可靠，限制值小于额定载荷110%，显示误差不大于5%。”系塔式起重机()的检查项目。

- A.回转机构
- B.运行机构
- C.变幅机构
- D.起升机构

答案：D

122、[单选]附着式塔式起重机调整塔身垂直度，采用经纬仪在横向和纵向两个方向对塔身进行观测，通过调整()，使塔身处于垂直位置后，用锁紧螺母固定。

- A.附着杆的调整螺杆
- B.着框架位置
- C.塔机基础垫板

D.标准节连接处垫片

答案：A

123、[单选]“主要连接螺栓齐全，规格和预紧力达到说明书要求。”系塔式起重机()的检查项目。

A.金属结构

B.吊钩

C.起升机构

D.变幅机构

答案：A

124、[单选]“回转部分在非工作状态下应能自由旋转，不得设置止挡器”系塔式起重机()的检查项目。

A.金属结构

B.回转机构

C.起升机构

D.变幅机构

答案：B

125、[单选]滑轮防钢丝绳跳槽装置应完整、可靠，与滑轮最外缘的间隙不大于钢丝绳直径的（ ）。

A.5%

B.10%

C.15%

D.20%

答案：D

126、[单选]塔顶高度大于（ ），且高于周围建筑物时应安装红色障碍指示灯，该指示灯的供电不应受停机的影响。

A.30m

B.40m

C.50m

D.60m

答案：A

127、[单选]塔式起重机维护保养，每拆卸后、安装前进行一次，由修理工负责完成的，属于()。

- A.日常维护保养
- B.月检查保养
- C.定期检修
- D.大修

答案：C

128、[单选]塔式起重机维护保养，每班前后进行，由塔式起重机司机负责完成的，属于()。

- A.日常维护保养
- B.月检查保养
- C.定期检修
- D.重大修理

答案：A

129、[单选]塔式起重机的安装队伍技术人员要对()进行详细的安全技术交底。

- A.现场工作人员
- B.安拆作业人员
- C.旁站监理人员
- D.发布信号人员

答案：B

130、[单选]安全带是由带子/绳子和()组成。



- A.金属配件
- B.尼龙绳

C.塑料配件

D.扣件

答案：A

131、[单选]图中所示的钢丝绳异常情况被称为()。

A.钢丝挤出

B.绳股凹陷、绳直径局部减少

C.绳股挤出/扭曲

D.笼状畸变

答案：A



132、[单选]钢丝绳绳卡之间的距离应为()倍的钢丝绳直径。

A.5

B.6

C.8

D.10

答案：B



图3-56 钢丝绳卡的拧紧



133、[单选]安全帽()调节帽箍大小。

A.不能

B.能

C.自动

D.不用

答案： B



134、[单选]安全带宽度不小于()mm。

A.30

B.40

C.35

D.45

答案： B



135、[单选]按照相关国家标准安装塔机时基础混凝土应达到设计强度的（）以上，塔机运行使用时基础混凝土应达到设计强度的（）。

- A.80%,90%;
- B.70%,80%;
- C.80%,100%;
- D.70%,90%.

答案： C

136、[单选]根据国家标准《塔式起重机设计规范》，塔机在浙江省安装使用时，其非工作工况10m高度处计算风压不应小于（）

- A.600N/m²;
- B.500N/m²;
- C.800N/m²;
- D.1000N/m²。

答案： C

137、[单选]塔机桩基采用预应力混凝土管桩时，应按（）的要求设置桩端锚固钢筋和桩节间端板的连接。



- A.承压桩;
- B.预制桩;
- C.抗拔桩;
- D.灌注桩

答案： C

138、[单选]根据现行行业标准《建筑施工升降设备设施检验标准》JGJ305规定：高强度螺栓连接副安装紧固后，螺栓外露螺纹长度应为螺距的（）倍螺距

- A.1;
- B.2;
- C.3;
- D.5

答案： C

139、[单选]下列属于头部防护类防护用品的是()。

- A.防护罩
- B.安全帽
- C.防噪声帽
- D.防毒面具

答案：B

140、[单选]塔式起重机的塔顶高度大于()，且高于周围建筑物时应安装红色障碍指示灯，该指示灯的供电不应受停机的影响。

- A.20m
- B.30m
- C.40m
- D.50m

答案：B

141、[单选]安拆作业时工程()应当进行旁站监理，确保安全专项施工方案得到有效执行。

- A.建设单位
- B.监理单位
- C.使用单位
- D.安拆单位

答案：B

142、[单选]塔式起重机使用前，()应当组织有关单位进行共同验收，合格后方可投入。

- A.施工单位
- B.建设单位
- C.监理单位
- D.安装单位

答案：A

143、[单选]其性质对液压传动性能有明显地影响，且是液压系统工作介质的是()。

- A.液压油
- B.油管
- C.油箱
- D.压力计

答案：A

144、[单选]下列情形中不能说明高强螺栓达不到要求的是()。

- A.连接螺栓松动
- B.未按规定使用高强螺栓
- C.连接螺栓使用了垫圈
- D.螺栓螺母损伤变形

答案： C

145、[单选]塔式起重机的型号QTZ80C，其中Q的含义是()。

- A.起重
- B.塔式
- C.变形代号
- D.自升

答案： A

146、[单选]不设中央集电环的塔式起重机应设置正反两个方向回转限位开关，使正反两个方向回转范围控制在()内。

- A.180°
- B.360°
- C.540°
- D.720°

答案： C

147、[单选]对动臂式塔式起重机，应设置臂架幅度限位开关，以防止臂架()。

- A.前倾
- B.据摆
- C.倾覆
- D.后翻

答案： D

148、[单选]夹轨器是轨道式塔式起重机必不可少的安全装置，夹紧在轨道两侧，其作用是塔式起重机在非工作状态下，防止遭遇大风时塔式起重机()。

- A.滑行
- B.行走
- C.摇动

D.启动

答案：A

149、[单选]塔式起重机用的起重量限制器的工作原理是利用拉力环()变形。

A.塑性

B.弹性

C.受压

D.受拉

答案：B

150、[单选]上回转塔式起重机均需配置平衡臂，其功能是平衡()。

A.起重量

B.机体稳定

C.起重臂

D.前倾力矩

答案：D

151、[单选]塔式起重机的变幅方式基本上有两类，一类是利用起重臂俯仰运动而改变臂端吊钩的幅度，称为()变幅式。

A.动臂

B.摇臂

C.临界

D.小车

答案：A

152、[单选]()的塔式起重机应配有风速仪，当风速大于工作允许速度时应能发出警报。

A.臂根绞点高度超过30m

B.臂根绞点高度超过40m

C.臂根绞点高度超过50m

D.全高度

答案：D

153、[单选] 根据标准《建筑与市政施工现场安全卫生与职业健康通用规范》GB 55034-2022规定，风力在四级及以上，或塔式起重机的最大安装高度处的风速大于()m/s

时，不得进行安装、拆卸作业。

A.3

B.5

C.9

D.13

答案：C

154、[单选]塔式起重机正常工作时，在距各传动机构边缘1m，底面上方1.5m处测的噪声值不应大于()dB。

A.80

B.90

C.100

D.110

答案：B

155、[单选]塔式起重机起升钢丝绳的安全系数一般是()。

A.4.5

B.6

C.8

D.12

答案：A

156、[单选]在高温或多层缠绕的场合，宜选用()钢丝绳。

A.碳芯

B.石棉芯

C.金属芯

D.有机芯

答案：C

157、[单选]直径为18mm的钢丝绳，其固定连接时的绳夹最少数量(组)是()。

A.2

B.3

C.4

D.5

答案：B

158、[单选]钢丝绳锈蚀和疲劳引起的缺陷，一般要通过()反映出来。

- A.内部检查
- B.磨损检查
- C.断丝检查
- D.润滑检查

答案： C

159、[单选]钢丝绳按()可分为右交互捻、左交互捻、右同向捻、左同向捻四种。

- A.股截面
- B.绳芯形
- C.芯结构
- D.捻法

答案： D

160、[单选]对于钢芯单层股钢丝绳由于磨损而使直径相对于公称直径减小()或更多时，即使未发现断丝，该钢丝绳也应报废。

- A.3%
- B.5%
- C.7.5%
- D.10%

答案： C

161、[单选]方法简单、安全可靠，便于观察和检查，卷筒最为常见的钢丝绳固定形式是()。

- A.楔块固定法
- B.长板条固定法
- C.压板固定法
- D.铆栓固定法

答案： C

162、[单选]截断钢丝绳时，在截分处扎结的绳端长度应不小于()倍钢丝绳直径。

- A.1
- B.2
- C.3

D.4

答案：C

163、[单选]按照《塔式起重机安全规程》GB 5144规定，钢丝绳采用编结连接时，编结长度不应小于钢丝绳直径的()倍。

A.15

B.20

C.35

D.40

答案：B

164、[单选]下图圆圈内的安全保护装置是()。

A.起重力矩限制器

B.起重量限制器

C.起升高度限位器

D.幅度限位器

答案：A



165、[单选]下图是()安全保护装置失效造成的。

A.起升高度限位器

B.幅度限位器

C.回转限位器

D.运行限位器

答案：C



166、[单选]塔机驾驶室内联动控制台的()功能被破坏,容易导致司机不小心触碰手柄出现误操作而发生起重伤害事故。

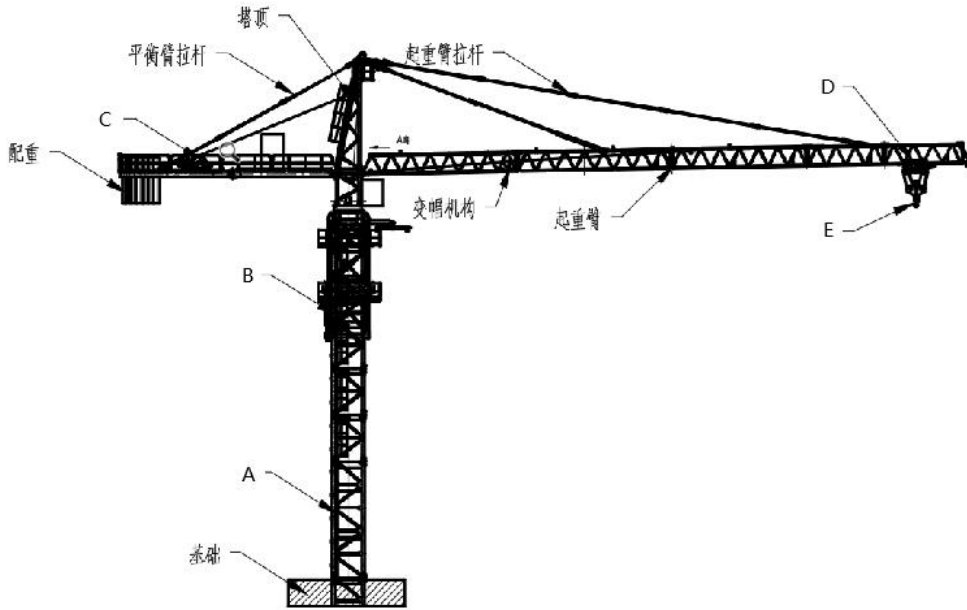
- A.零位保护
- B.误触碰
- C.零位自锁
- D.自动复位

答案: C

167、[单选]整机总图图示,填写对应部件名称()。

- A.塔身、爬升套架、起升机构、载重小车、吊钩
- B.塔身、爬升套架、起升机构、吊钩、载重小车
- C.爬升套架、塔身、起升机构、吊钩、载重小车
- D.爬升套架、塔身、载重小车、起升机构、吊钩

答案: A



168、[单选]图示安装状态塔机起重臂拉杆可见变形，采用措施为()。

- A. 安装单位检查无裂纹后出具合格文件可正常使用
- B. 拉杆应报废处理
- C. 使用时吊重不大，不影响，可继续使用
- D. 维保单位修复后出具合格文件可正常使用

答案：B



169、[单选]根据JGJT 187-2019 《塔式起重机混凝土基础工程技术标准》，下图塔机基础类型为()。

- A.组合式基础、板式基础、桩基础
- B.格构柱基础、板式基础、桩基础
- C.组合式基础、承台基础、板式基础
- D.组合式基础、桩基础、板式基础

答案：D



170、[单选]生产经营单位与从业人员订立协议，免除或者减轻其对从业人员因生产安全事故伤亡依法应承担的责任的，该协议无效；对生产经营单位的主要负责人、个人经营的投资人处（ ）的罚款。

- A.二万元以下
- B.五万元以下
- C.二万元以上十万元以下
- D.五万元以上十万元以下

答案：C

171、[单选]生产经营单位的从业人员不落实岗位安全责任，不服从管理，违反安全生产规章制度或者操作规程的由生产经营单位给予批评教育，依照有关规章制度给予（ ）：构成犯罪的，依照刑法有关规定追究刑事责任。

- A.处分
- B.处罚
- C.解除合同
- D.拘役

答案：A

172、[单选]持省外建设主管部门核发的建筑施工特种作业操作资格证书的人员，其证书信息在“全国工程质量安全监管信息平台公共服务门户”显示为有效，（ ），即可在省内从事相应作业活动。

- A.无须重新申办证书
- B.须重新申办证书
- C.培训合格
- D.培训合格后重新申办证书

答案：A

173、[单选]建筑施工特种作业操作资格证书初次申领有效期为（ ）年。

- A.1
- B.2
- C.3
- D.4

答案：B

174、[单选]建筑施工特种作业人员在资格证书有效期内，男性年满（ ）周岁，女性年满（ ）周岁的，不予延期。

- A.65,55
- B.60,60
- C.60,55
- D.55,50

答案：C

175、[单选]持有建筑施工特种作业操作资格证书人员应当受雇于（ ）、建筑起重机械或高处作业吊篮租赁企业，签订劳动合同或用工书面协议。

- A.劳务公司
- B.建筑施工企业
- C.租赁企业
- D.分包单位

答案：B

176、[单选]建筑施工特种作业人员未取得特种作业人员操作资格证书上岗作业；应判定为（ ）。

- A.危险作业
- B.违规作业
- C.安全生产隐患
- D.重大事故隐患

答案：D

177、[单选]在塔式起重机性能参数中，其所述独立高度是指塔机运行或固定于独立状态下，空载且塔身置于最大高度时，吊钩位于最小幅度和最大允许高度处，（）距离。

- A.混凝土基础面至起重臂根部铰点；
- B.混凝土基础面至塔身最顶部；
- C.混凝土基础面至吊钩支承面
- D.混凝土基础面至塔顶连接处铰点

答案：C

178、[单选]浙江省推行塔式起重机“一体化”管理，其“一体化”指()

- A.产权+租赁+安装+拆卸+使用；
- B.产权+租赁+安装+拆卸+维护；
- C.产权+安装+拆卸+维护+使用；
- D.产权+安装+拆卸+维护+使用；

答案：B

179、[单选]对于QTZ200(ZJ7020)塔机，其出厂（）年，应进行安全评估

- A.10；
- B.15；
- C.20；
- D.25；

答案：C

180、[单选]当施工现场安装二台及以上塔机且起重臂回转半径重叠时，应编制（）

- A.基础专项施工方案；
- B.安装与拆卸专项施工方案；
- C.群塔作业专项施工方案；
- D.塔机附着专项施工方案；

答案：C

181、[单选]根据《浙江省建筑施工安全管理规范》DB33 / 1116-2015规定,塔式起重机安装与拆卸作业，相应安装拆卸工不应少于（）人，并应明确安拆带班工长。

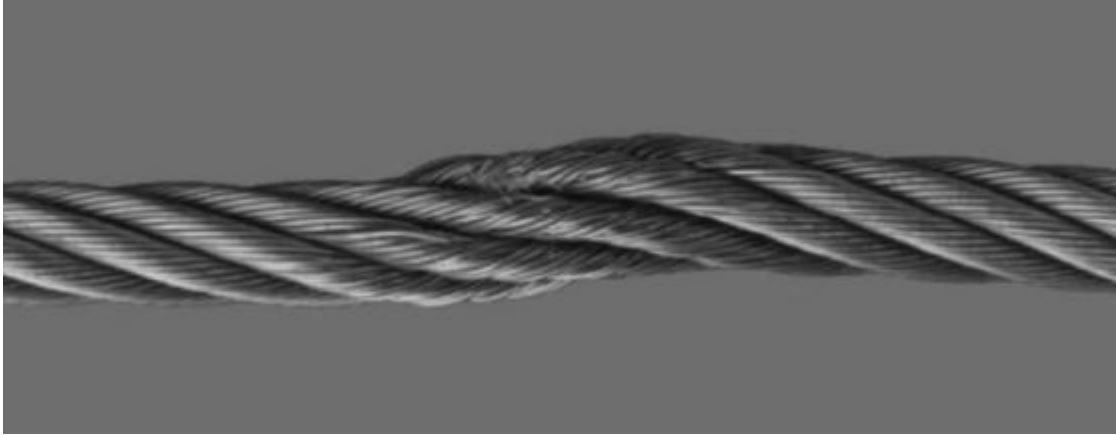
- A.3；
- B.4；

C.5;

D.6;

答案： B

182、[单选]根据国家标准《起重机 钢丝绳 保养、维护、检验和报废》GB/T 5972-2023规定，如下图，判断为（）原因



A.绳股扭曲

B.笼状畸形

C.扭结

D.绳股突出。

答案： C

183、[单选]根据现行行业标准《建筑施工升降设备设施检验标准》JGJ305规定：高强度螺栓连接副安装紧固后，螺栓外露螺纹长度应为螺距的（）倍螺距

A.1;

B.2;

C.3;

D.5

答案： C

184、[单选]根据《浙江省建筑施工安全管理规范》DB33 / 1116-2015规定，塔式起重机首次安装的独立起升高度不宜大于使用说明书规定的最大独立起升高度的（）。

A.70%;

B.80%;

C.90%;

D.100%。

答案： B

185、[单选]塔机的主体结构、电动机机座和所有电气设备的金属外壳、导线的金属保护管均应可靠接地，接地电阻不应大于（）。采用多处重复接地时，接地电阻不应大于（）。

A.4Ω， 10Ω;

B.10Ω， 4Ω;

- C.5Ω, 10Ω;
 - D.10Ω, 5Ω。
- 答案：A

186、[单选]塔机验收合格之日起（）日内，施工单位应向工程所在地县级以上地方人民政府建设主管部门办理使用登记。

- A.15
- B.20
- C.30
- D.40

答案：C

187、[单选]附着框安装应符合使用说明书要求，并宜安装在标准节（）的位置；附着框不能安装在该位置时，应在附着框内加设水平支撑。

- A.水平腹杆
- B.中间
- C.斜腹杆
- D.两端

答案：A

188、[单选]根据《浙江省建筑施工安全管理规范》DB33 / 1116-2015规定,塔式起重机加节与降节作业，相应安装拆卸工不应少于（）人，并应明确安拆带班工长。

- A.3;
- B.4;
- C.5;
- D.6;

答案：B

189、[单选]办公区、生活区位于塔机作业半径与吊物坠落半径之和之内，应设置（）。

- A.安全防护棚
- B.双层安全防护棚
- C.安全通道
- D.限制塔机回转

答案：B

190、[单选]当塔机使用高度超过（）时，应配置障碍灯。

A.30m

B.40m

C.50m

D.60m

答案：A

191、[单选]根据现行评估标准，塔机起重臂、标准节等结构变形检查时，主弦杆直线度偏差超过（）应报废

A.1/1000;

B.2/1000;

C.3/1000;

D.4/1000

答案：C

192、[单选]下图根据评估标准，塔机起重臂、标准节等结构腐蚀检查时，主弦杆及其他重要金属结构件腐蚀超过（）应报废



A.6%;

B.10%;

C.15%;

D.20%

答案：B

193、[单选]塔身标准节采用销轴连接时，连接处销孔或销轴磨损及变形绝对值不大于（）



- A.0.6mm
- B.0.8mm
- C.1mm
- D.1.5mm

答案： A

194、[单选]起重臂小车轨道踏面磨损最深处不超出相应弦杆壁厚的（）

- A.10%
- B.15%
- C.20%
- D.25%

答案： D

195、[单选]车轮失效后小车不得脱离臂架坠落,小车防坠落装置应在失效点下坠（）前作用.

- A.5mm
- B.10mm
- C.15mm
- D.20mm

答案： B

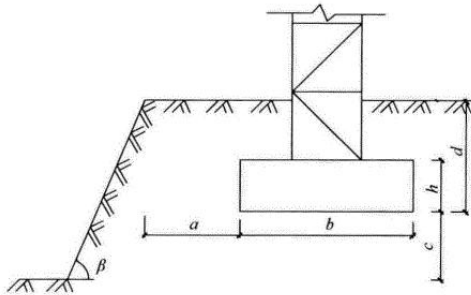
196、[单选]起升与变幅滑轮的入绳和出绳切点附近应设有钢丝绳防脱装置,该装置表面与滑轮外缘间的间隙不应超过钢丝绳直径的（）

- A.10%
- B.15%
- C.20%

D.25%

答案：C

197、[单选]根据标准《塔式起重机混凝土基础工程技术标准》JGJ / T 187-2019规定，如下示意图，基础边坡应符合（）



a-基础底面外边缘线至坡顶的水平距离(m);b-垂直于坡顶边缘线的基础底面边长(m);
c-基础底面至坡(坑)底的竖向距离(m);d基础埋置深度(m);β边坡坡角(°)

- A. $a > 2.0\text{m}$, $c < 1.0\text{m}$, 基底地基承载力特征值不小于 130kN/m , 且其下无软弱下卧层;
- B. $a > 1.0\text{m}$, $c < 2.0\text{m}$, 基底地基承载力特征值不小于 130kN/m , 且其下无软弱下卧层;
- C. $a \geq 2.0\text{m}$, $c \leq 2.0\text{m}$, 基底地基承载力特征值不小于 130kN/m , 且其下无软弱下卧层
- D. $a \geq 2.0\text{m}$, $c \leq 1.0\text{m}$, 基底地基承载力特征值不小于 130kN/m , 且其下无软弱下卧层;

答案：D

二、多选题

1、[多选]我国的安全生产工作方针是()。

- A.安全第一
- B.防治结合
- C.预防为主
- D.综合治理
- E.管生产必须管安全

答案：ACD

2、[多选]作业人员有遵守安全施工()的义务。

- A.获得安全防护用具
- B.法律法规
- C.操作规程
- D.强制性标准
- E.规章制度

答案：BCDE

3、[多选]在采用()的工程,施工单位要对作业人员进行教育培训。

- A.新技术
- B.新结构
- C.新工艺
- D.新材料
- E.新设备

答案：ACDE

4、[多选]申请参加特种作业人员考核的人员应具备下列()等基本条件。

- A.年满18周岁且符合相应特种作业规定的年龄要求
- B.近半年内经二级乙等以上医院体检合格且无妨碍从事相应特种作业的疾病和生理缺陷
- C.初中及以上学历
- D.经培训机构安全理论知识培训合格
- E.符合相应特种作业规定的其他条件

答案：ACE

5、[多选]特种作业人员进行作业时，应当随身携带资格证书，并自觉接受()的监督检查。

- A.监理单位
- B.用人单位
- C.建设单位
- D.建设主管部门
- E.劳动主管部门

答案：ABD

6、[多选]以下内容中,属于班组级安全教育的内容是()。

- A.本工种涉及的机械设备、电气设施及施工机具的正确使用和安全防护要求
- B.建筑施工人员安全生产方面的权利和义务
- C.常用劳动防护用品佩戴、使用的基本知识
- D.本班组劳动纪律和安全生产、文明施工要求
- E.本班组作业环境、作业特点和危险源

答案：ADE

7、[多选]安全技术交底制度是施工单位有效预防()的一种有效措施。

- A.违章指挥
- B.强令冒险
- C.违章作业
- D.财产损失
- E.伤亡事故发生

答案：ACE

8、[多选]下列属于安全防护用品的是()。

- A.绝缘手套
- B.安全帽
- C.防滑鞋
- D.防火服
- E.脚手架

答案：ABCD

9、[多选]购置安全帽、安全带等安全防护用品,施工单位应当查验其()。

- A.生产许可证
- B.产品合格证
- C.安全生产许可证
- D.卫生许可证
- E.营业执照

答案：AB

10、[多选]进行高处作业施工需要()。

- A.设置足够的照明
- B.正确佩戴使用安全带
- C.设置安全防护设施
- D.设置通信装置
- E.同时三人操作

答案：ABCD

11、[多选]火警电话拨通后,要讲清起火的单位和详细地址,讲清()以及着火的周边环境等情况。

- A.报警人的姓名
- B.报警人的联系电话
- C.起火的部位
- D.燃烧的物质
- E.火灾的程度

答案：CDE

12、[多选]施工现场临时用电系统的特点包括()。

- A.采用三级配电系统
- B.采用TN-S接零保护系统
- C.采用二级漏电保护系统
- D.采用三相五线制
- E.“一机一箱”制

答案：ABCE

13、[多选]架空线缆可以架设在()。

- A.木杆
- B.树木
- C.钢筋混凝土杆
- D.脚手架
- E.高大机械

答案：AC

14、[多选]消防组织管理措施包括()和消防安全教育、建立动火审批制度。

- A.建立健全防火预警机制
- B.建立消防组织体系
- C.成立义务消防队
- D.编制消防预案
- E.组织消防检查

答案：BCDE

15、[多选]安全标志分为()等类型。

- A.止标志
- B.警告标志
- C.指令标志
- D.醒目标志
- E.提示标志

答案：ABCE

16、[多选]安全标志设置方式包括()和固定等。

- A.高度
- B.角度
- C.位置
- D.顺序
- E.大小

答案：ABCD

17、[多选]生产安全事故按照伤害程度可以分为()。

- A.重大事故
- B.一般事故
- C.死亡事故
- D.重伤事故
- E.轻伤事故

答案：CDE

18、[多选]有以下条件之一的,即可判定为较大事故()。

- A.死亡2人
- B.死亡3人
- C.死亡9人
- D.死亡10人
- E.无死亡,但重伤10人

答案：BCE

19、[多选]报告事故应当包括()。

- A.事故发生单位概况
- B.事故发生的时间、地点以及事故现场情况
- C.事故的简要经过
- D.已经采取的措施
- E.事故处理结果

答案：ABCD

20、[多选]生产安全事故的调查处理必须坚持()的原则。

- A.事故原因没有查清不放过
- B.事故责任者没有严肃处理不放过
- C.生命和财产损失不公示不放过
- D.广大群众没有受到教育不放过
- E.防范措施没有落实不放过

答案：ABDE

21、[多选]事故报告应当及时、准确、完整,任何单位和个人对事故不得()。

- A.迟报
- B.补报
- C.漏报
- D.谎报
- E.瞒报

答案：ACDE

22、[多选]张某系某施工单位工人,在从事某工程外墙面装修时,不慎跌落,造成三级残废,下列表述中正确的是()。

- A.张某可要求享受工伤保险
- B.张某有权要求本单位赔偿
- C.张某享受工伤保险,但不得要求单位赔偿
- D.张某享受工伤保险,还可要求单位赔偿
- E.张某向保险公司主张人身意外伤害保险索赔时,就不得要求工伤社会保险

答案：ABD

23、[多选]塔式起重机安装、拆卸事故是指塔式起重机()过程中,发生的塔式起重机倾翻、断(折)臂事故。

- A.租赁
- B.安装
- C.顶升
- D.拆卸
- E.维修

答案：BCD

24、[多选]以下电压值中,属于安全电压的是()。

- A.120V
- B.60V
- C.42V
- D.36V
- E.24V

答案：CDE

25、[多选]钢丝绳的选用应遵循的原则有()。

- A.能承受所要求的拉力,保证足够的安全系数
- B.能保证钢丝绳受力不发生扭转
- C.耐疲劳,能承受反复弯曲和振动作用
- D.有较好的耐磨性能
- E.有较好的弹性性能

答案：ABCD

26、[多选]塔式起重机每年至少进行一次的定期检查,除月检的全部内容外,检查的内容有()。

- A.核实塔式起重机的标志和标牌
- B.根据设备表象判断老化状况
- C.起重机的所有可拆零件全部拆卸、清洗、修理或更换
- D.核实安全技术资料的完整性
- E.额定载荷状态下的功能测试及运转情况

答案：ABDE

27、[多选]塔式起重机的主要性能参数包括()等。

- A.额定起重力矩
- B.起重量
- C.工作速度
- D.独立起升高度
- E.整机设计重量

答案：ABDE

28、[多选]塔式起重机主要用于房屋建筑和市政施工中物料的()输送及建筑构件的安装。

- A.垂直
- B.水平
- C.倾斜
- D.曲线
- E.按要求设置

答案：AB

29、[多选]塔式起重机安装拆卸施工,每月进行的月检查保养,除日常检查保养项目外,检查的内容有()。

- A.液压装置
- B.接地电阻测量
- C.销轴定位情况
- D.力矩与起重量限制器
- E.根据设备表象判断老化状况

答案：ABCD

30、[多选]塔式起重机按底架行走方式可分为()三种。

- A.上行走
- B.下行走
- C.固定式
- D.轨道行走
- E.内爬式

答案：CDE

31、[多选]塔式起重机的工作速度包括()。

- A.起升速度
- B.下降速度
- C.变幅速度
- D.回转速度
- E.行走速度

答案：ACDE

32、[多选]起升机构通常由()等组成。

- A.电机
- B.钢丝绳
- C.回旋装置
- D.减速机
- E.卷筒

答案：ABDE

33、[多选]塔式起重机的控制电路用来控制电动机的()。

- A.启动
- B.停止
- C.制动
- D.调速
- E.反转

答案：ABDE

34、[多选]塔式起重机采用方形钢筋混凝土基础有()特点。

- A.能靠近建筑物,增大塔式起重机的有效作业面积
- B.增加受力面
- C.有利于施工
- D.节省混凝土基础制作成本
- E.混凝土基础本身还起到压重的作用

答案：ADE

35、[多选]塔式起重机基础采用钢格构柱承台式基础，其施工时应注意事项有()。

- A.灌注桩直径不宜小于700mm；
- B.灌注桩在格构式钢柱插入部位和桩顶以下 5倍桩直径范围的箍筋应加密；
- C.格构式钢柱上端深入混凝土承台的锚固长度应满足抗拔和抗冲切要求；
- D.格构式钢柱下端伸入灌注桩的锚固长度不应小于2.0m，且不宜小于格构式钢柱截面长边的5倍，
- E.基桩宜均匀对称布置，且不宜少于4根，边桩中心至承台边缘的距离不应小于桩的直径或截面边长，且桩的外边缘至承台边缘的距离不应小于250mm。

答案：ABCDE

36、[多选]塔式起重机的基础有()。

- A.轨道式基础
- B.附着式基础
- C.分体式钢筋混凝土基础
- D.钢格构柱承台式钢筋混凝土基础
- E.整体式钢筋混凝土基础

答案：ACDE

37、[多选]安全装置的限位开关按其作用分为()。

- A.起重力矩限制器
- B.起升高度限位器
- C.起重量限制器
- D.止挡装置
- E.幅度限位器

答案：BE

38、[多选]对于轨道运行的塔式起重机,每个运行方向应设置限位装置,其中包括（ ）。

- A.计程开关
- B.限位开关
- C.缓冲器
- D.感应装置
- E.终端止挡

答案：BCE

39、[多选]塔式起重机安装前、使用中和拆卸后必须按制度规定进行检查和维护保养,其目

的是为了()。

- A.使塔式起重机经常处于完好和安全运转状态
- B.可延长设备大修的时间间隔
- C.避免和减少塔式起重机在工作中可能出现故障
- D.减少操作人员操作失误
- E.提高塔式起重机的完好率

答案：ACE

40、[多选]塔式起重机应安装起重力矩限制器。当起重力矩大于相应幅度额定值并小于额定值110%时,应切断()方向的电源。

- A.下降
- B.上升
- C.幅度增大
- D.幅度减少
- E.重量增加

答案：BC

41、[多选]塔式起重机的电源按规定应设置()保护。

- A.短路
- B.过流、欠压、过压及失压
- C.零位保护
- D.电源错相及断相
- E.防雷

答案：ABCD

42、[多选]以下有关塔式起重机报警装置的说法正确的是()。

- A.到额定起重力矩或额定起重量的80%以上时,应发出断续的声光报警
- B.达到额定起重力矩或额定起重量的90%以上时,应发出断续的声光报警
- C.达到额定起重力矩或额定起重量的90%以上时,应发出连续清晰的声光报警
- D.达到额定起重力矩或额定起重量的100%以上时,应发出连续清晰的声光报警
- E.发出连续清晰的声光报警时,只有在降低到额定工作能力110%以内时报警才停止

答案：BD

43、[多选]动臂式变幅的塔式起重机的起升高度限位器一般由()组成,多固定于吊臂端头。

- A.限载开关
- B.限位开关
- C.碰杆、杠杆、弹簧
- D.两端
- E.行程开关

答案：CE

44、[多选]塔式起重机的力矩限制器试验,按照()的方式分别进行,各重复三次。每次均能满足要求。

- A.最大额定起重量试验
- B.速度限制试验
- C.定幅变码试验
- D.定码变幅试验
- E.起重量显示精度试验

答案：CD

45、[多选]以下()属于塔式起重机止挡保护装置。

- A.钢丝绳防脱装置
- B.顶升防脱装置
- C.小车断绳保护装置
- D.工作空间限制器
- E.小车防坠落装置

答案：ABCE

46、[多选]对改造、重大修理的塔式起重机要有()等文件。

- A.监检证书
- B.安装及使用维修说明
- C.产品设计文件
- D.有关型式试验合格证明
- E.监检报告

答案：AE

47、[多选]塔式起重机的技术条件,塔式起重机应有()等文件。

- A.监督检验证明
- B.制造过程检验纪录
- C.出厂合格证
- D.安装及使用维修说明
- E.有关型式试验合格证明

答案：CDE

48、[多选]塔式起重机安装拆卸过程中一般采用流动式起重机作为辅助起重设备。选择辅助起重设备时要综合考虑其()等性能参数,以满足塔式起重机安装拆卸作业时要求。

- A.监督检验证明
- B.起升高度
- C.幅度
- D.起重量
- E.有关型式试验合格证明

答案：BCD

49、[多选]编制塔式起重机安装拆卸方案的依据有()。

- A.塔式起重机使用说明书
- B.塔式起重机监督检验证明
- C.有关塔式起重机的法规、标准、规范
- D.安装拆卸现场的实际情况
- E.有关型式试验合格证明

答案：ACD

50、[多选]塔式起重机额定荷载试验,其目的是检查()。

- A.起升的额定速度是否符合要求
- B.变幅的额定速度是否符合要求
- C.力矩限制器是否灵敏可靠
- D.起重量限制器是否灵敏可靠
- E.制动器的可靠性

答案：ABCD

51、[多选]回转总成包括()四个部分。

- A.司机室
- B.回转机构
- C.上支座
- D.回转支承
- E.下支座

答案：BCDE

52、[多选]塔式起重机试运转、调试的技术要求包括()。

- A.各机构运转正常
- B.各安全装置有效、可靠
- C.启、制动性能良好
- D.顶升套架顶升加节安全、可靠
- E.各限位装置正确、灵敏、可靠

答案：ABCE

53、[多选]塔式起重机安装附墙装置前,应检查()等部件,并具有隐蔽工程验收单,合格后方可进行安装。

- A.附墙装置设计文件
- B.附着框
- C.附着杆
- D.预埋件
- E.连接件

答案：BCDE

54、[多选]塔式起重机安装拆卸施工,每班开始工作前,应当进行检查和维护保养,包括目测检查和功能测试,检查的内容有()。

- A.接地电阻测量
- B.机构运转情况
- C.限制与指示装置的动作情况
- D.可见的明显缺陷
- E.制动器的动作情况

答案：BCDE

55、[多选]内爬塔式起重机爬升时,要采取()等措施。

- A.将塔式起重机的倾覆力矩调至最小
- B.松开环梁中夹持塔身的装置
- C.移去配重
- D.使用塔身底部的爬升部件
- E.使用塔身底部的液压装置

答案：ABDE

56、[多选]内爬式塔式起重机的安装程序与轨道式或附着式塔式起重机类似,不同处是内爬式塔式起重机()。

- A.不需要设置平衡重
- B.不需要安装行走底架
- C.不需要安装顶升套架
- D.不需要加装标准节以接高塔身
- E.不需要调整塔身垂直度

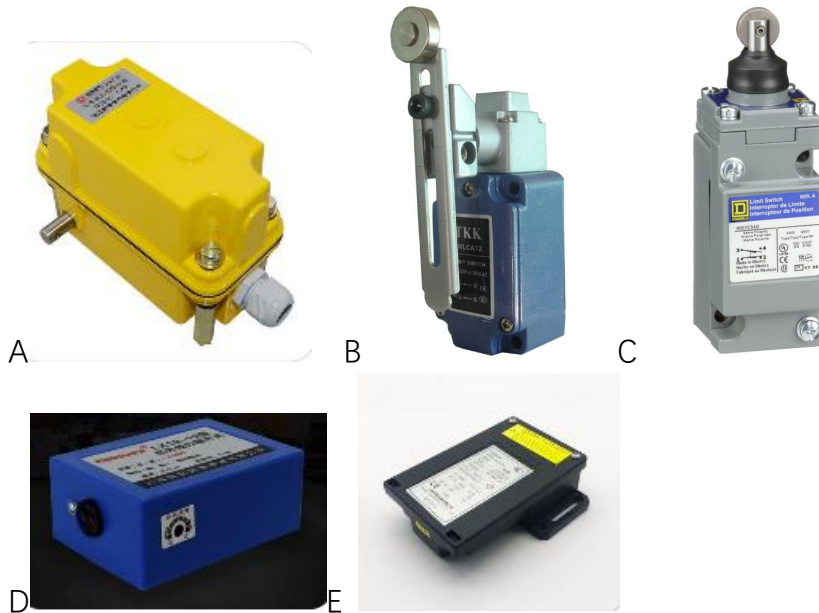
答案：BCD

57、[多选]以下安全事故中,()属于塔式起重机的倾翻事故。

- A.塔身整体倾倒
- B.平衡臂折弯
- C.起重臂断裂
- D.起重臂、平衡臂和塔帽倾翻坠
- E.高处坠落

答案：AD

58、[多选]对于轨道运行的塔式起重机,每个运行方向应设置限位装置,其中行程开关包括()。



答案：BC

59、[多选]有关焊割作业防火安全要求,下列说法正确的有()。

- A.电焊机的绝缘电阻不得小于 $1M\Omega$
- B.电焊机的接线柱、接线孔等应装在绝缘板上,并有防护罩保护
- C.焊接导线可搭在氧气瓶上,严禁搭在易燃易爆设备上
- D.焊接作业前危险区内的一切易燃易爆物品都必须移走
- E.大雾天气和六级风时应当停止高层金属焊割作业

答案：ABDE



60、[多选]为了确保雨期施工用电安全,用电设备(配电盘、闸箱、电焊机、水泵等)应有可靠的防护措施,包括()。

- A.防雨电焊机特别应加防护雨罩
- B.防潮
- C.防淹
- D.防风
- E.防雷

答案：ABCDE



61、[多选]塔式起重机超载10%动载试验,其目的是检查()。

- A.各机构运转的灵活性
- B.机构及结构件有无松动和破坏等异常现象
- C.力矩限制器是否灵敏可靠
- D.起重量限制器是否灵敏可靠
- E.制动器的可靠性

答案：ABCDE



62、[多选]塔式起重机严禁在()情况下使用。

- A.六级及以上大风
- B.垂直起吊
- C.超载
- D.爬升过程中
- E.斜吊

答案：ACDE



63、[多选]钢结构是构件通过一定形式连接而成的能承受和传递荷载的结构形式,这种连接形式有()。

- A.焊接
- B.铆接
- C.螺栓
- D.浇筑
- E.销轴

答案：ABCE



64、[多选]以下内容中,属于塔式起重机安装拆卸事故发生的主要原因是()。

- A.作业人员持证上岗
- B.施工单位无资质
- C.施工方案无针对性
- D.使用不合格的吊具、索具
- E.主要起重设备合格,辅助起重设备不作严格要求

答案：BCDE



65、[多选]安全色分为()等颜色。

- A.红
- B.黑
- C.黄
- D.蓝
- E.绿

答案：ACDE

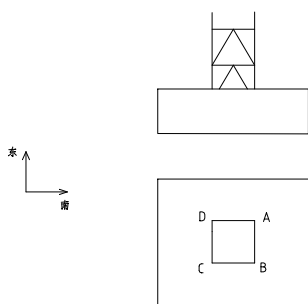
66、[多选]塔式起重机上的自动空气开关可进行()保护。

- A.短路
- B.过载
- C.失压
- D.开路
- E.过压

答案：ABC



67、[多选]塔机基础制作时，地下节水平度发生如下图偏差过大情况，为满足塔机安装使用要求，塔机可进行的水平度纠偏措施有哪些 ()？



地下节水平测量偏差，以D点为零点

- A:2mm (东)
- B:-5mm (南)
- C:-6mm (西)
- D:0mm (北)

- A.地下节上表面进行垫板纠偏;
- B.制作非标转换节进行纠偏;
- C.在多个标准节连接面分别垫板进行纠偏;
- D.随意气割地下节各支上接触面进行纠偏;
- E.塔机上部安装一道附墙进行纠偏。

答案：ABE

- 68、[多选]塔机运行检查时，可以通过那（）种方式判断，其可能存在超载现象；
- A.对照起重性能曲线表，即载重重量对比安装臂长相应幅度的额定起重量要大；
 - B.力矩限制器弓形架两侧立板用铁丝捆绑；
 - C.力矩限制器能正常工作，但行程开关调节行程过大；
 - D.塔机安全保护装置调节失效后，能吊装比额定起重量更大的重量；
 - E.起重量限制器连接线未连接。

答案：ABCE

- 69、[多选]塔机在日常检查与维保过程中，对于塔身的检查应重点关注哪些位置；
- A.基础地下节连接结合面；
 - B.对照使用说明书，塔身截面材料、规格变化位置；
 - C.靠上部第一道附着位置；
 - D.塔机下支座内圈筋板焊接位置；
 - E.塔顶与上支座连接位置。

答案：ABC

- 70、[多选]2020年10月6日，某工地使用高强度螺杆（材质40cr）预埋制作塔机混凝土基础，安装塔机安装后，塔机轻载吊重，发生倒塔事故，事故现场如下：



根据上述事故现场照片，塔机事故发生原因();

- A.基础预埋螺杆断裂；
- B.基础预埋螺杆未安装螺母锁紧；
- C.基础安装固定的螺母规格与螺杆不匹配；
- D.塔机吊重超出额定起重量，发生过载，导致塔机结构破坏倒塔。
- E.塔机顶升失平衡发生倾覆。

答案：BC

71、[多选]为降低塔机安全风险，塔机使用的高强度预埋螺杆（材质40cr），安装使用时应做哪些注意（）

- A.基础预埋螺杆预埋后，不能锤击纠偏；
- B.基础预埋螺杆放置时不能电焊固定；
- C.基础预埋螺杆埋深应达到设计要求；
- D.基础预埋螺杆底部应设置弯钩或底板，增加抗拔力。
- E.基础预埋螺杆可在市场上随意购买使用。

答案：ABCD

72、[多选]2014年8月12日，某工地一台塔机发生倾覆事故。事故原因:由于该塔吊最上一道附着一附着杆连接螺栓松动，在大风作用下，该附着杆断裂引发该事故。



在塔机附着设计时，应考虑工作工况和非工作工况，附着以上悬高部分所产生的（）数值来计算支反力。

- A.倾覆力矩；
- B.水平力；
- C.回转扭矩；
- D.自重
- E.吊重

答案：ABCD

73、[多选]在盐城某工地的一台QTZ80塔式起重机在拆除降节过程中发生坠落事故。



套架爬爪支座

塔机在顶升作业前应对套架（）结构做重点检查

- A.顶升横梁；

- B.爬爪及支座；
- C.油缸固定支座；
- D.标准节踏步；
- E.套架与下支座连接处检查

答案：ABCE

74、[多选]塔机顶升操作前，除了做结构件检查外，还应做（）检查

- A.顶升防脱装置功能有效；
- B.爬升架导向装置与塔身主弦杆的间隙应符合要求；
- C.塔机下支座或过渡节应与爬升装置可靠连接；
- D.爬升液压系统应完好；
- E.应预先放松塔机供电电缆。

答案：ABCDE

75、[多选]钢丝绳外部检查中，重要的检查是（）。

- A.直径检查
- B.磨损检查
- C.断丝检查
- D.润滑检查
- E.绳芯检查

答案：ABCD

76、[多选]塔式起重机塔帽的功能是直接承受（）传来的载荷。

- A.平衡重
- B.平衡臂拉杆
- C.起重臂拉杆
- D.起吊物件
- E.变幅小车

答案：BC

77、[多选]塔式起重机的工作机构由（）和液压顶升机构等组成。

- A.驱动机构
- B.变幅机构
- C.回转机构
- D.行走机构
- E.起升机构

答案：BCDE

78、[多选]塔式起重机的回转总成由()组成。

- A.上支座
- B.回转支承
- C.下支座
- D.回转机构
- E.安全装置

答案：ABCD

79、[多选]塔式起重机的电气系统应有可靠的自动保护装置，具有()保护等功能。

- A.零位
- B.过热
- C.短路
- D.过流
- E.缺相

答案：ABCDE

80、[多选]塔式起重机应设有钢丝绳防脱装置的机构有()。

- A.回转总成
- B.塔帽
- C.动臂变幅卷筒
- D.滑轮
- E.起升卷筒

答案：CDE

81、[多选]塔机应停止作业的情况包括()。

- A.安全保护装置失灵
- B.塔机出现漏电现象
- C.温天气
- D.钢丝绳出槽
- E.金属结构部分变形

答案：ABDE

82、[多选]钢丝绳具有()等特点。

- A.强度高
- B.柔软性好
- C.弹性好
- D.重量轻
- E.能承受振动荷载

答案：ABE

83、[多选]塔式起重机是由()等部分组成。

- A.金属结构
- B.机械系统
- C.工作机构
- D.电气系统
- E.安全装置

答案：ACDE

84、[多选]塔式起重机的维护保养包括()。

- A.日常维护保养
- B.月检查保养
- C.定期检修
- D.重大修理
- E.拆卸

答案：ABC

85、[多选]由于机械零部件()以及相对位置不正确等而造成机械系统不能正常运行，统称为机械故障。

- A.磨损
- B.变形
- C.断裂
- D.卡塞
- E.油漆剥落

答案：ABCD

86、[多选]塔式起重机起重臂的形式有()臂架。

- A.回转式
- B.伸缩式

C.动臂式

D.水平式

E.折臂式

答案：BCDE

87、[多选]塔式起重机事故大致可分为()等类型。

A.倾翻事故

B.坠落事故

C.断臂事故

D.脱钩事故

E.断绳事故

答案：ABCDE

88、[多选]塔式起重机的工作环境不得有()等危险物质存在。

A.烟气

B.易燃气体

C.易爆气体

D.粉尘

E.沙尘

答案：BCD

89、[多选]下图是塔机标准节主弦杆出现开裂后，未及时处理，最终导致塔机整体倾覆事故的发生，造成标准节主弦杆开裂的原因有哪些()。

A.标准节固定螺栓松紧不一致，导致局部应力集中，主弦杆出现裂缝。

B.塔机制造焊接工艺存在缺陷，导致母材出现损伤。

C.塔机长期超载使用，使结构出现疲劳开裂。

D.塔机起重力矩限制器损坏。

E.群塔作业，相邻塔机之间出现碰撞，导致标准节损伤。

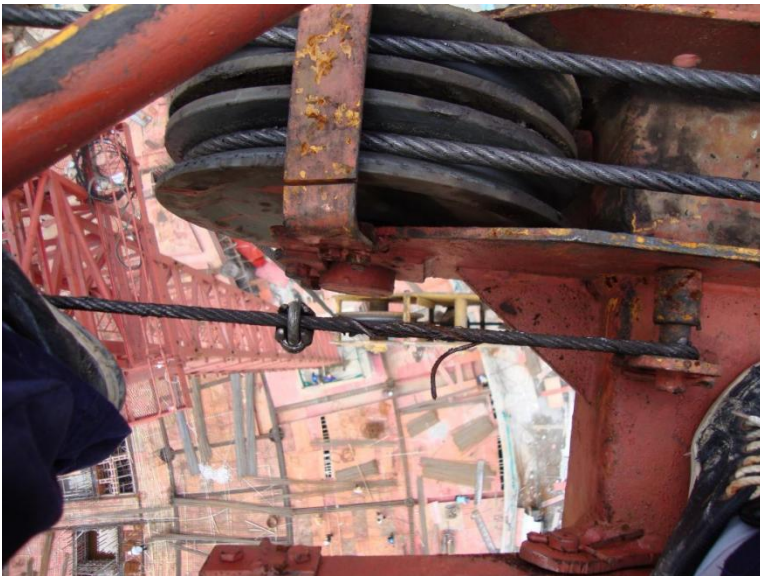
答案：ABCD



90、[多选]请指出下图中存在()的错误。

- A. 钢丝绳跳槽
- B. 钢丝绳防脱装置失效
- C. 变幅钢丝绳断股
- D. 变幅钢丝绳断丝
- E. 变幅钢丝绳绳卡固定数量不足

答案：BCE



91、[多选]下图是起升钢丝绳跳槽后，与小车架体发生摩擦，最终因快速磨损而断裂，下列哪些做法是正确的？()

- A. 严禁作业时歪拉斜吊，避免防脱装置受侧向力作用出现变形。
- B. 每天作业后，司机应检查变幅小车，便于及时发现钢丝绳跳槽现象。
- C. 定期检查防脱装置，确保装置无变形、断裂、缺失等问题。
- D. 钢丝绳档杆与滑轮外边缘间隙应少于钢丝绳直径的10%。
- E. 钢丝绳前后走向应有防止钢丝绳与小车结构擦碰的托轮等装置。

答案：ABCE



92、[多选]群塔作业时，为避免相邻塔机之间因碰撞而发生结构件变形，直至整体倒塌的风险，应遵循以下原则()。

A.低塔让高塔：低塔吊在旋转前，应观察高塔吊的运行情况后再运行。

B.后塔让先塔：在两塔吊起重臂交叉区域内运行时，先进入该区的塔吊要避让后进入该区的塔吊。

C.动塔让静塔：在两个塔吊起重臂交叉区域内作业时，在一塔吊起重臂无回转，小车无变幅，吊钩无运动，而另一塔吊起重臂有回转或者小车变幅时，动塔吊应避让静塔吊。

D.轻塔让重塔：两塔吊同时运行时，无载荷塔吊应避让有载荷塔吊。

E.客塔让主塔：不同的单位实际工作区域划分时，若塔吊起重臂进入非本单位工作区域时，客区域的塔吊要让主区域的塔吊。

答案：ACDE



93、[多选]塔机变幅小车上共安装有()等安全保护装置。

A.幅度限位器

B.小车断绳保护装置

- C.小车防坠落装置
- D.抗风防滑装置
- E.钢丝绳防脱装置

答案：BCE

94、[多选]造成塔机驾驶室发生火灾的原因有哪些()。

- A.驾驶室内未设置灭火器。
- B.驾驶室内杂物未清除，司机在驾驶室内抽烟并随地乱扔烟蒂。
- C.驾驶室内违规使用大功率电器设备。
- D.驾驶室内电气系统故障。
- E.驾驶室存在易燃物品。

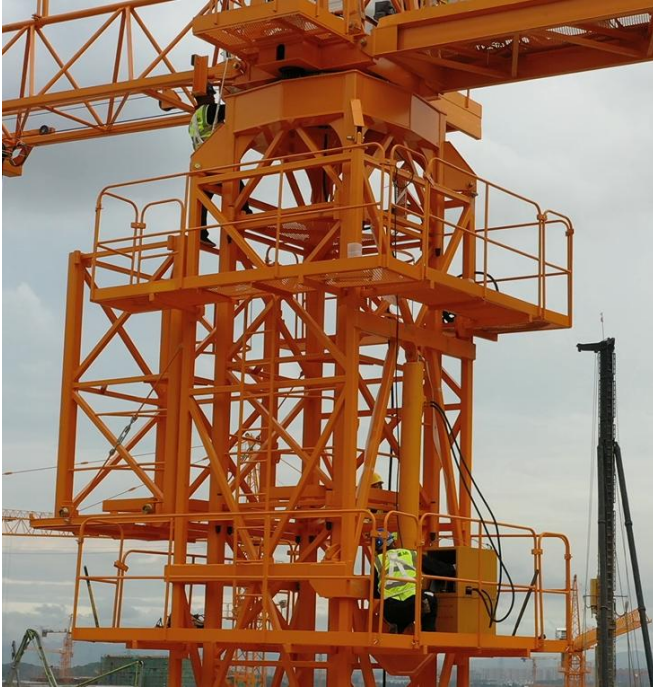
答案：BCDE



95、[多选]当塔机进行加节或降节作业时，应保证塔机爬升部分的平衡，在爬升过程中，司机不得进行()等操作。

- A.起升
- B.回转
- C.变幅
- D.鸣笛
- E.锁住回转

答案：ABC



96、[多选]请指出图中施工现场有哪些类型的塔式起重机？（）

- A.平头式塔机
- B.尖头式塔机
- C.外爬式塔机
- D.外挂式塔机
- E.动臂式塔机

答案：ABC



97、[多选]列举图中塔机使用环境需要考虑哪些因素？（）

- A.周边建筑物
- B.群塔作业
- C.起重吊装范围
- D.塔机垂直度要求
- E.发射塔

答案：ABC



98、[多选]工人欲吊装如下气瓶，下列说法正确的是()。

- A.左图直接用塔机吊装有风险，应像右图用放置于料斗塔机吊装安全
- B.两图直接用塔机吊装均有风险。
- C.应将气瓶装入集装格或集装篮内，并妥善加以固定。不应使用链绳、钢丝绳捆绑或钩吊瓶帽等方式吊运气瓶。
- D.应在右图基础上在料斗上方进行防护布置，避免高空坠物风险方可吊装。
- E.气瓶必须距离实际焊接或切割作业点5m以上。

答案：BCE



99、[多选]图示塔机采用一非标过渡节，施工现场安全管理需要注意哪些问题()。

- A.安装单位负责并认为安全即可使用
- B.需核实与安装方案一致性
- C.需提供该非标过渡节合格文件或厂家安全使用证明文件
- D.可直接使用
- E.需仔细查看改过渡节使用说明及限制条件

答案：BCE



100、[多选]图示为某工程因地下室顶板浇筑时，将塔机标准节一起进行浇筑，地下室顶板浇筑前该塔机可正常使用，请问浇筑后该塔机使用时可能出现什么问题？()

- A.该塔机可正常使用，无问题。
- B.需要咨询厂家是否可正常使用。
- C.与塔机安装使用方案不符，安装使用方案同步进行变更好可正常使用。
- D.该标准节可能会出现裂纹,继而倒塔。
- E.标准节浇筑处可充当塔机附着考虑，上部可直接加节顶升使用。

答案:BD



101、[多选]如图塔机基础现场状态，该塔机基础有哪些问题()。

- A.基础积水
- B.塔身未在基础承台正中心
- C.塔机一侧开挖，存在边坡倒塔风险
- D.塔机未接地
- E.塔机基础倾斜

答案：ABCE



102、[多选] 生产经营单位应当对从业人员进行下列哪些工作 ():

- A.安全生产教育和培训，保证从业人员具备必要的安全生产知识，

- B.熟悉有关的安全生产规章制度和安全操作规程，掌握本岗位的安全操作技能，
- C.了解事故应急处理措施，
- D.知悉自身在安全生产方面的权利和义务。
- E.未经安全生产教育和培训合格的从业人员，只能从事辅助性工作。

答案：ABCD

103、[多选] 事故调查处理应当按照（ ）的原则，及时、准确地查清事故原因，查明事故性质和责任，评估应急处置工作，总结事故教训，提出整改措施，并对事故责任单位和人员提出处理建议。事故调查报告应当依法及时向社会公布。事故调查和处理的具体办法由国务院制定。

- A.科学严谨
- B.依法依规
- C.公平公正
- D.实事求是
- E.注重实效

答案：ABDE

104、[多选]建筑施工特种作业人员在资格证书有效期内，有下列情形之一的（ ），不予延期。

- A.对生产安全事故负有责任的
- B.有2次及以上违章行为，并经查证确实的
- C.未按规定参加年度安全培训或年度安全培训考核不合格的
- D.有醉酒史
- E.持有相同工种的建筑施工特种作业操作资格证书

答案：ABCE

105、[多选]有下列情形之一的（ ），不得进行建筑施工特种作业。

- A.饮酒
- B.吸毒
- C.服用国家管制的精神药物或者麻醉药品
- D.患有妨碍建筑施工安全的疾病
- E.过度疲劳

答案：ABCDE

106、[多选]建筑施工特种作业人员包括（ ）：

- A.建筑电工；
- B.建筑焊工（焊接与热切割作业工）；
- C.建筑架子工（普通脚手架）；
- D.建筑架子工（附着升降脚手架）；
- E.建筑起重司索信号工

答案：ABCDE

107、[多选]筑起重机械及吊装工程有下列情形之一的，应判定为重大事故隐患（ ）：

- A.建筑起重机械未办理安装、拆卸告知手续，未经验收合格即投入使用，或未按规定办理使用登记；
- B.建筑起重机械的地基基础承载力和变形不满足设计要求；
- C.建筑起重机械安装、拆卸、顶升加节以及附着前未对结构件、顶升机构和附着装置以及高强度螺栓、销轴、定位板等连接件及安全装置进行检查；
- D.建筑起重机械的安全装置不齐全、失效或者被违规拆除、破坏；
- E.建筑起重机械主要受力构件有可见裂纹、严重锈蚀、塑性变形、开焊，或其连接螺栓、销轴缺失或失效；

答案：ABCDE

108、[多选]塔式起重机改造是指（ ）

- A.由具有相应特种设备生产许可证的单位进行；
- B.改变原有塔机主要受力结构件的结构形式；
- C.改变主要机构的配置形式；
- D.改变主参数的活动；
- E.更换起升机构电机。

答案：ABCD

109、[多选]塔机安全保护装置有（ ）

- A.起重力矩限制器；
- B.起重量限制器；
- C.爬升装置防脱功能装置；
- D.安全监控管理系统装置；
- E.动臂变幅幅度限制装置。

答案：ABCDE

110、[多选]在塔式起重机“一体化”管理下，产权单位应承担的职责是（ ）

- A.对施工现场安装及使用的塔机设备的安全性能负责；
- B.依法取得起重设备安装工程专业承包资质和建设施工企业安全生产许可证；

- C.在资质许可范围内从事塔机的安装与拆卸；
- D.负责塔机的基础专项施工方案、安装与拆卸专项施工方案的专项技术论证；
- E.办理建筑起重机械设备产权备案。

答案：ABCE

111、[多选]塔式起重机存在（）不得使用

- A.国家明令淘汰或者禁止使用的；
- B.经检验达不到安全技术标准规定的；
- C.没有齐全有效的安全保护装置的；
- D.安全评估达不到安全技术标准规定的；
- E.没有完整安全技术档案的。

答案：ABCDE

112、[多选]施工单位在塔式起重机安全管理中，应履行的安全管理职责（）

- A.配置塔机设备专职管理人员、专职安全生产管理人员；
- B.审批安装与拆卸专项施工方案、安装与拆卸生产安全事故应急救援预案；
- C.在资质许可范围内从事塔机的安装与拆卸；
- D.负责塔机的基础专项施工方案、安装与拆卸专项施工方案的专项技术论证；
- E.办理建筑起重机械设备产权备案。

答案：ABD

113、[多选]监理单位在塔式起重机安全管理中，应履行的安全管理职责（）

- A.审核塔机相关安全技术资料；
- B.核查现场的管理人员和特种作业人员；
- C.塔机在安装与拆卸、检验与检测、检查与维护过程中旁站；
- D.负责塔机的基础专项施工方案、安装与拆卸专项施工方案的专项技术论证；
- E.对塔机安全管理中存在的安全事故隐患，应按相关规定进行处理。

答案：ABCE

114、[多选]塔式起重机安装与拆卸专项施工方案中应包括（）内容

- A.工程概况；
- B.施工组织管理体系；
- C.安拆位置的平面和立面图；
- D.主要部件的重量和吊点位置；
- E.辅助设备的型号、性能及布置位置。

答案：ABCDE

115、[多选]安拆带班工长的要求有应（）

- A.具有5年以上塔机的安拆经验，并接受过相关培训；
- B.掌握专项施工方案及塔机使用说明书的相关安全技术要求；
- C.具有对塔式起重机安装拆卸工进行培训的能力；

- D.具有确认安装与拆卸过程中使用设备的适应性的能力;
- E.具有电气设备检查维护的能力。

答案：ABCD

116、[多选]塔式起重机选型与布局时，应考虑（）因素

- A.吊运物的特征;
- B.安装与拆卸条件;
- C.使用环境;
- D.复核塔机吊装能力;
- E.地基承载能力。

答案：ABCD

117、[多选]塔机的基础形式应根据（）进行确定

- A.工程地质;
- B.荷载大小;
- C.塔机稳定性要求;
- D.现场条件;
- E.臂长最大覆盖范围。

答案：ABCD

118、[多选]塔机可选用基础形式有（）

- A.板式基础;
- B.桩基承台式混凝土基础;
- C.组合式基础;
- D.轨道式基础;
- E.压重式基础。

答案：ABCDE

119、[多选]塔机基础的设计应按独立状态下的工作状态和非工作状态的荷载分别计算。塔机基础的荷载应包括（）

- A.基础顶的竖向荷载标准值;
- B.水平荷载标准值;
- C.倾覆力矩荷载标准值;
- D.扭矩荷载标准值;
- E.桩或格构柱自重荷载标准值。

答案：ABCD

120、[多选]安拆带班工长在整个安装与拆卸过程中不得离开现场，并承担（）职责。

- A.指挥所有安拆工及安装/拆卸作业中可能使用的任何辅助起重机和起重设备;
- B.确保按照专项方案进行操作,认为如果继续进行作业可能会出现危险时,终止作业;
- C.确保辅助起重机和起重设备符合规定并经过认证;

- D.不管雨、雪、雾、霾、沙尘等恶劣天气，确保安拆工装按时完成;
- E.确保所有安拆工配备必要的工具和个人防护装备。

答案：ABCE

121、[多选]塔机首次安装验收合格后，应在显目位置悬挂（）标牌标识。

- A.安全警示牌;
- B.验收合格牌;
- C.“十不吊”牌;
- D.定岗定员牌;
- E.广告宣传牌;

答案：ABCD

122、[多选]塔机存在下列（）情况，不得进行安装。

- A.结构件上有可见裂纹和严重锈蚀的;
- B.主要受力构件存在塑性变形的;
- C.连接件存在严重磨损和塑性变形的;
- D.栏杆、平台等缺少个别固定防脱开口销的;
- E.钢丝绳达到报废标准的;

答案：ABCE

123、[多选]塔机爬升作业前，应按使用说明书要求对塔机进行检查调整，并应符合（）要求

- A.爬升支撑装置和换步支撑装置无结构变形或裂纹;
- B.爬升支撑装置防脱功能有效;
- C.换步支撑装置应转动灵活无卡阻;
- D.下支座或过渡节与爬升装置可靠连接;
- E.预先放松塔机供电电缆;

答案：ABCDE

124、[多选]塔机爬升作业过程中，应注意（）操作。

- A.确保爬升支撑装置两端同时正确支撑在标准节爬升支撑部位;
- B.爬升支撑装置的防脱装置正确锁定;
- C.液压爬升装置的爬升支撑装置与爬升换步装置相互转换时,两侧的换步支撑装置应同时正确支撑在标准节爬升支撑部位,不得单边承载;
- D.液压缸带载工作中，应保证爬升部分的平衡;
- E.塔机下支座或过渡节与标准节未可靠连接时，不得进行起升、回转、变幅。

答案：ABCDE

125、[多选]塔机施工现场有（）情况时，应采取相应的限制措施、安全防护措施及应急措施。

- A.回转半径内有障碍物（如已建的建筑物、发射塔等）；
- B.回转半径内有外电高压输送线路经过；
- C.回转半径下方有建（构）筑物及人流密集场所；
- D.回转半径外有钢筋棚作业施工；
- E.回转半径外有挖机作业施工。

答案：ABC

126、[多选]暴雨、大雪、急冻等恶劣天气时，应停止塔机作业。恶劣天气后，应对塔机（）进行检查。

- A.主要受力结构件；
- B.安全保护装置；
- C.电气系统；
- D.钢丝绳、滑轮润滑；
- E.制动器灵敏可靠。

答案：ABCE

127、[多选]塔机非工作状态下应（）。

- A.回转机构解除制动；
- B.摘除吊钩上的吊索具，吊钩升至最高限位处；
- C.小车变幅式塔机的小车收至起重臂根部；
- D.行走式塔机的夹轨器与轨道夹紧；
- E.松开套架导轮间隙。

答案：ABCD

128、[多选]塔机吊装作业出现（）情况时，应停止作业

- A.超载或吊物质量不明确；
- B.吊物埋在地下或沉入水中；
- C.吊物捆绑或吊挂不牢，不符合安全要求；
- D.光线不足，看不清吊物；
- E.六级或六级以上强风。

答案：ABCDE

129、[多选]塔式起重机防台风时，对应于不同风力等级，提出应采取的技术要求和处理措施有（）

- A.降低塔身独立高度、悬臂高度；
- B.降低顶升套架高度；
- C.安装塔身加强节；
- D.安装缆风绳；

E.动臂式塔机吊钩挂载。

答案：ABCD

130、[多选]塔式起重机安全技术档案应包括（）

A.生产许可证；

B.产品合格证；

C.使用说明书；

D.产权备案证明；

E.历年安全技术资料

答案：ABCDE

三、判断题

1、[判断]事故隐患指生产系统中存在的导致事故发生的人的不安全行为、物的不安全状态以及管理上的缺陷。

答案:正确

2、[判断]安全教育培训制度是企业安全生产、劳动保护制度的核心。

答案:错误

3、[判断]目前，建设行政主管部门主要对在房屋建筑和装饰装修施工现场从事建筑施工特种作业的人员进行管理。

答案:错误

4、[判断]从事建筑施工特种作业人员必须要有初中以上学历。

答案:正确

5、[判断]季节性安全教育主要是指在夏冬季施工中，针对气候特点可能对施工安全带来危害而组织的安全教育。

答案:正确

6、[判断]《建筑施工特种作业操作资格证书》正本中必须注明证书使用期。

答案:正确

7、[判断]从事施工升降机安装拆卸的特种作业人员可以从事塔式起重机的安装拆卸作业。

答案:错误

8、[判断]建筑施工企业必须根据作业人员的自身素质、施工环境，按照规定配发安全防护用品。

答案:错误

9、[判断]《安全生产法》属于法律范畴。

答案:正确

10、[判断]禁止出租检测不合格的机械设备。

答案:正确

11、[判断]二氧化碳灭火剂不但能够灭火，还具有一定的冷却作用。

答案:正确

12、[判断]特种作业人员上岗前要接受本工种专门的安全操作技能培训，培训内容为安全技术理论。

答案:错误

13、[判断]参加安全技术理论考核之前，必须先经医院体检合格。

答案:正确

14、[判断]建筑施工特种作业操作资格证书有效期为3年。

答案:错误

15、[判断]各工种的安全技术交底一般与分部分项安全技术交底分开进行。

答案:错误

16、[判断]特种作业操作资格证书有效期满需要延期的，持证人应当于期满前三个月向考核发证机关办理延期复核手续。

答案:正确

17、[判断]班前安全教育的内容包括岗前安全隐患检查及整改。

答案:正确

18、[判断]有危险因素时应首先将其排除，无法排除时应呼救支援，并立刻设法进入事故现场抢险。

答案:错误

19、[判断]安全帽使用时，允许在安全帽内再佩戴其他帽子。

答案:错误

20、[判断]安全防护用品的发放和管理，坚持“谁用工谁负责”的原则。

答案:正确

21、[判断]安全防护用品要专人管理、定期检查、发现不合格产品应及时进行更换。

答案:正确

22、[判断]安全带上的各种部件不得任意拆除，更换新绳时要注意加绳套。

答案:正确

23、[判断]从事架体搭设、起重机械拆装等高处作业的人员只要体检合格，达到法定劳动年龄，具有一定文化程度，接受安全教育就可以上岗。

答案:错误

24、[判断]遇浓雾天气不得进行露天高处作业。

答案:正确

25、[判断]临边作业的主要防护措施是防护栏杆和移动梯。

答案:错误

26、[判断]手持式Ⅱ类电动工具，在防止触电的保护方面不仅依靠基本绝缘，而且还提供双重绝缘或者加强绝缘的附加安全预防措施。

答案:正确

27、[判断]登高用梯踏板应当采用具有防滑性能的材料。

答案:正确

28、[判断]在整个施工现场临时用电工程中，总配电箱中必须装设漏电保护器，而开关箱中可以不装设漏电保护器。

答案:错误

29、[判断]配电箱、开关箱必须按照开关箱—分配电箱—总配电箱的顺序操作送电，按照总配电箱—分配电箱—开关箱的顺序操作停电。

答案:错误

30、[判断]雨期施工准备工作包括合理组织施工和做好施工现场排水两项工作。

答案:正确

31、[判断]大风、大雨后，要组织人员检查脚手架是否牢固，如有倾斜、下沉、松扣、崩扣和安全网脱落、开绳等现象，要及时进行处理。

答案:正确

32、[判断]为了确保雨期施工用电安全，在潮湿和易触及带电体场所的照明电源电压不得大于20V；在特别潮湿的场所或金属容器内工作的照明电源电压不得大于10V。

答案:错误

33、[判断]夏季施工卫生保健很重要，应提供符合卫生标准饮用水，高温作业场所要供给含盐饮料，避免多人共用一个饮水器皿。

答案:正确

34、[判断]施工现场常用的禁止标志是禁止吸烟和禁止通行。

答案:正确

35、[判断]设置安全标志的目的是提醒、警示施工作业人员，时刻认识到所处环境的危险性。

答案:正确

36、[判断]警告标志的几何图形为白底黑色图案加三角形黑边。

答案:错误

37、[判断]施工现场常用的指令标志是必须系安全带和必须戴安全帽。

答案:正确

38、[判断]提示防火的标志图形是以长方形、绿底白线条加文字说明。

答案:错误



39、[判断]表示危险的信号旗的安全色是红色。

答案:正确

40、[判断]对比色是使安全色更加醒目的反衬色，包括黑色和白色。

答案:正确

41、[判断]应在施工现场入口处设置必须戴好安全帽等警告标志。

答案:错误

42、[判断]施工现场急救目的是：应用急救知识和最简单的急救技术进行现场初级救生，最大程度地稳定伤病员的伤情病情，维护伤病员的最基本的生命体征，防止伤病恶化，减少并发症。

答案:正确

43、[判断]对可能出现传染病病因的场所进行隔离、消毒，严格控制疾病的再次传播。

答案:正确

44、[判断]施工班组的班前活动由项目技术负责人组织实施。

答案:错误

45、[判断]触电紧急救护时，体外心脏挤压法每分钟至少进行60次。

答案:正确

46、[判断]事故发生后，有关单位和人员应妥善保护事故现场。

答案:正确

47、[判断]事故调查处理应当坚持实事求是、公平公正的原则。

答案:错误

48、[判断]事故调查组有权向有关单位和个人了解与事故有关的情况，并要求其提供相关文件资料，有关单位和个人不得拒绝。

答案:正确

49、[判断]事故调查组成员可随时发布有关事故的信息。

答案:错误

50、[判断]事故调查中需要进行技术鉴定的，技术鉴定所需时间不计入事故调查期限。

答案:正确

51、[判断]强令工人冒险作业，这是违法行为。

答案:正确

52、[判断]为了保证工程进度，对发生的事故可以采取迟报。

答案:错误

53、[判断]设置安全标志可引起人们对重大危险源的识别，防止发生事故。

答案:错误

54、[判断]暂时停止施工的现场，施工单位应当做好现场防护。

答案:正确

55、[判断]塔式起重机每次安装前，应对结构件和零部件进行检查并维护保养，有缺陷和损坏的，须修补后方可安装上机。

答案:错误

56、[判断]安装塔式起重机，发现零配件损坏或有缺陷，现场应立即处理后才能投入使用。

答案:错误

57、[判断]塔式起重机在安装拆卸前，必须制定安拆专项施工方案。

答案:正确

58、[判断]花键连接常用于传递大扭矩、要求有良好的导向性和对中性的场合。

答案:正确

59、[判断]塔式起重机的安装、拆卸企业在取得起重设备安装工程专业承包资质后方可施工。

答案:错误

60、[判断]行程开关是一种将机械信号转换为电信号来控制运动部件的开关元件。

答案:正确

61、[判断]钢丝绳纤维芯易燃，不能用于高温场合。

答案:正确

62、[判断]塔式起重机操作手柄不在零位，会出现按下启动按钮，主接触器不吸合的故障。

答案:正确

63、[判断]采用两台履带起重机抬吊作业时，应选用起重性能相似的起重机进行。抬吊时应统一指挥，动作应配合协调。

答案:正确

64、[判断]塔式起重机安装前，应告知工程所在地建设主管部门。

答案:正确

65、[判断]为了防止塔式起重机工作时超力矩而发生安全事故，所有塔式起重机都安装了力矩限制器。

答案:正确

66、[判断]塔式起重机金属结构的受力结构件变形，要经过校正后方能使用。

答案:错误

67、[判断]起重特性表中，起重量越大，其幅度也越大。

答案:错误

68、[判断]在机构处于非工作状态时，所有制动器均处于闭合制动状态。

答案:错误

69、[判断]当使用大倍率时，可获得较快的起升速度，但降低了起重量。

答案:错误

70、[判断]塔式起重机行走机构的作用是驱动塔式起重机沿轨道行驶。

答案:正确

71、[判断]塔式起重机的电源一般采用380V、50Hz的三相四线制供电。

答案:正确

塔机基本采用三相五线制供电

72、[判断]钢结构存在抗腐蚀性能和耐火性能较差，在低温条件下易发生脆性断裂的缺点。

答案:正确

73、[判断]幅度是指从塔式起重机回转中心线至起重机臂端的水平距离，通常称回转半径。

答案:错误

74、[判断]水平臂式的起重机其起重臂始终是水平的，所以其变幅的范围较大。

答案:正确

75、[判断]下回转式塔式起重机的优点是能够附着，达到较高的工作高度。

答案:错误

76、[判断]补焊后的吊钩，应保证其强度不低于补焊前的强度。

答案:错误

77、[判断]固定式、附着式塔式起重机一般采用整体式钢筋混凝土基础。

答案:正确

78、[判断]轨道式塔式起重机可改作固定式的基础来使用。

答案:正确

79、[判断]塔式起重机回转中心与顶升油缸支承点同在同一点。

答案:错误

80、[判断]起重量是吊钩能吊起的重量，不包含吊索吊具及容器的重量。

答案:错误

81、[判断]塔式起重机安装拆卸应由有经验的人员进行，对施工单位的资质不作特殊要求。

答案:错误

82、[判断]塔式起重机调整型附着杆调整中，塔式起重机不得作任何起升、回转等动作。

答案:正确

83、[判断]对于长时间不使用的起重机，应当对起重机各部位做好润滑、防腐、防雨处理后停放好，下次使用前应再做一次检查。

答案:错误

84、[判断]内爬式塔式起重机上升时离开初始安装的基础，通过钢梁及自身的内爬框架(环梁)支承在建筑物内。

答案:正确

85、[判断]起重限制器内安装有多个限制开关，可限制塔式起重机在高速、中速和低速起吊时的起重量。

答案:正确

86、[判断]防止吊钩行程超越极限而碰坏起重机臂架结构和出现钢丝绳乱绳现象的安全装置是起升高度限位器。

答案:正确

87、[判断]所有形式塔式起重机，当卷筒上钢丝绳只剩2圈时应立即停止下降运动。

答案:错误

88、[判断]对动臂变幅的塔式起重机，当吊钩装置顶部升至起重臂下端的最小距离为600mm处时，应立即停止起升运动。

答案:错误

89、[判断]塔式起重机的主电路是指从供电电路通向电动机或其他大功率电气设备的电路。

答案:正确

90、[判断]能够限制塔式起重机的回转角度，防止扭断或损坏电缆的安全装置是回转限位器。

答案:正确

91、[判断]未装设中央集电环的塔式起重机，均应配置正反两个方向回转限位开关。

答案:正确

92、[判断]对起重臂铰点高度超过60m的塔式起重机，应配备风速仪。

答案:错误

93、[判断]对于有多道附着的塔式起重机，其最高一道附着装置以上的悬臂塔身根部承担较小载荷，最大高一道附着装置承载的载荷比例也最小。

答案:错误

94、[判断]塔式起重机应采用铝导体和螺纹刚作接地体或地下接地线，并确保接地可靠。

答案:错误

95、[判断]起升高度限位器可以防止卷筒上的钢丝绳完全松脱甚至反方向缠绕在卷筒上。

答案:正确

96、[判断]动臂式塔式起重机应设置臂架低位和臂架高位的幅度限位开关。

答案:正确

97、[判断]塔式起重机起重力矩愈大，倾翻力矩愈大，稳定系数就愈大。

答案:错误

98、[判断]塔式起重机工作前必须把各机构的操作手柄置于零位，避免误操作。

答案:正确

99、[判断]对于行走式塔式起重机，在确保每根钢轨可靠接地的情况下，两根轨道间可不再用导线连接。

答案:错误

100、[判断]塔式起重机遇紧急情况时要迅速按动紧急停止按钮，停止所有动作。

答案:正确

101、[判断]对小车变幅的塔式起重机，应保证小车停车时其端部距缓冲装置最小距离为200mm。

答案:正确

102、[判断]塔式起重机生产厂必须持有国家颁发的特种设备制造许可证。

答案:正确

103、[判断]超过安全技术标准或制造厂家规定使用年限的塔式起重机，经检验满足安全技术标准规定的，允许继续出租、安装、使用。

答案:错误

104、[判断]从事塔式起重机安装拆卸活动的单位，应当依法取得建设主管部门颁发的起重设备安装工程专业承包资质和建筑施工企业安全生产许可证，并在其资质许可范围内承揽建筑起重机械安装工程。

答案:正确

105、[判断]起重作业中，采用钢丝绳和链条等不同类型的索具混合用于一个重物的捆扎或吊运时，应确保捆扎牢固。

答案:错误

106、[判断]塔式起重机各部件之间的连接销轴、螺栓、轴端卡板和开口销等，必须使用塔式起重机生产厂家提供的专用件，不得随意代用。

答案:正确

107、[判断]在安装或拆卸塔式起重机时，当遇特殊情况拆卸作业不能继续时，应采取措
施保证塔式起重机处于安全状态。

答案：正确

108、[判断]抗风防滑装置(夹轨器)应保证塔式起重机在工作状态时，夹轨器能够夹紧在轨道两侧，防止塔式起重机因风超过额定载荷发生事故。

答案:错误

109、[判断]不需专家论证的塔式起重机安装拆卸专项方案，经安装单位审核合格后报监理单位，由项目总监理工程师审核签字。

答案:正确

110、[判断]固定式塔式起重机在制作基础的同时，须将塔式起重机的基础预埋件按要求置于基础内。

答案:正确

111、[判断]起重机的臂长不变时，吊臂仰角越小，它可吊装的幅度越大，起重量也越大。

答案:错误

112、[判断]塔式起重机起重臂安装后，必须将平衡重按安装方案要求安装并固定牢固，这时塔式起重机呈空载状态，即前倾力矩大于后倾力矩。

答案:错误

113、[判断]塔式起重机顶升加节作业时，对新就位的标准节与下部标准节和上部下支座的连接应及时连接牢固。

答案:正确

114、[判断]塔式起重机性能试验包括空载试验、额定载荷试验、超载10%动载试验、超载25%动载试验。

答案:错误

115、[判断]塔式起重机安装拆卸工必须详细了解并严格按照塔式起重机说明书中所规定的安装及拆卸的程序进行作业，严禁对产品说明书中规定的拆装程序做任何改动。

答案:正确

116、[判断]拆卸塔式起重机附墙装置时，须待塔式起重机高度降低至附墙装置附近时，方可拆除附墙装置。

答案:正确

117、[判断]内爬式塔式起重机整个内爬环梁系统由三套结构尺寸相同的内爬环梁配套而成。底部环梁承载等效水平载荷，顶部和中部环梁承载垂直载荷。

答案:错误

118、[判断]塔式起重机平衡重块安装位置不正确，会造成起重臂与平衡臂平衡力矩偏差过大，容易造成塔式起重机失稳。

答案:正确

119、[判断]塔式起重机经安装单位自检合格后，还应经有相应资质的检验检测机构检验合格。

答案:正确

120、[判断]行走式塔式起重机底架压重块应根据起重机最大高度、幅度要求配置。安装压重块要对称放置，并用拉杆与塔身拉紧，再用螺栓连接牢固。

答案:错误

121、[判断]行走式塔式起重机顶升接高后，行走状态工作时，需放下顶升套架到底架处。

不需放下顶升套架的，应把顶升套架导轮与塔身之间的间隙调大，使顶升套架与塔身主角钢完全脱离接触。

答案:正确

122、[判断]附着式塔式起重机的附着框架应安装在塔身标准节水平横杆处，连接螺栓应紧固，各铰点销轴应用定位压板紧固或用开口销防脱。

答案:正确

123、[判断]对于可以变换臂长的塔式起重机，应根据起重臂长度配置平衡重的规格及数量。

答案:正确

124、[判断]塔式起重机空载试验，其目的是检查塔式起重机各机构运转的灵活性和制动器的可靠性。

答案:错误

125、[判断]塔式起重机每次安装前、安装后应按定期检查要求进行检查。

答案:正确

126、[判断]塔式起重机安装后对零部件功能测试，应按实际使用荷载进行。

答案:错误

127、[判断]附着式塔式起重机采用三杆式附着杆系时，两边附着杆与建筑物墙面的夹角宜为 $45^{\circ} \sim 60^{\circ}$ ，上、下两道附着杆布置应交叉错开。

答案:正确

128、[判断]钢丝绳局部直径变大超过10%后，才需要立刻报废。

答案:错误

129、[判断]下图中，右侧作业人员穿戴正确。

答案:错误



130、[判断]塔式起重机拆除时支撑架先拆除。

答案:错误



131、[判断]塔式起重机拆除不需要编制施工方案。

答案:错误



132、[判断]塔吊拆除不需要设警戒线。

答案:错误



133、[判断]塔机附着桁架形式撑杆加长时，可直接采用撑杆相同材料在撑杆桁架接面位置进行对接。

答案：错误

134、[判断]塔机附着安装时，因测量尺寸不准，撑杆过短时，采用多个转向接头进行加长安装来保证连接长度。

答案：错误

135、[判断]塔机附着安装后，附着框与标准节结合面，保留一定的间隙，不做有效顶紧。

答案：错误

136、[判断]塔机超载，是否仅是塔机吊装的最大起重量超出额定值

答案：错误

137、[判断]塔机在做多节标准节加节，连续顶升作业过程中，当一节标准节加节完成后，塔机上部结构落座标准节上端面，可不作螺栓或销轴连接固定，直接回转吊装待顶升标准节。

答案：错误

138、[判断]塔机作业中，平移起吊重物时，重物高出其跨越障碍物的高度不得小于0.5m。

答案:错误

139、[判断]若钢丝绳出现断丝现象，则该钢丝绳应该立即报废。

答案:错误

140、[判断]在使用的任何状态，必须保证钢丝绳在卷筒上至少保留5圈。

答案:错误

141、[判断]若重物和钢丝绳数目一定，吊绳间的夹角越大，则单根吊绳的受力也越大。

答案:正确

142、[判断]塔机顶升作业时，相邻塔机由于吊装作业需要，起重臂可以进入顶升作业区域，但需要确保两者之间的安全距离不小于2米。

答案:错误

143、[判断]司机操作位置处应设置紧急停止按钮，在紧急情况下能方便切断塔机控制系统电源；紧急停止按钮应为红色非自动复位式。

答案:正确

144、[判断]当施工现场存在流动式起重机、混凝土泵车等设备同时作业，且其任何位置高于塔机臂架时，应采取防碰撞措施或暂停塔机作业。

答案:正确

145、[判断]在吊装作业空闲期间，塔机司机为提高工作效率，可以将吊钩不收至最高点。

答案:错误

146、[判断]夏季天气炎热，为保证驾驶室有良好的工作环境并降低室内温度，可在前挡及两侧玻璃上粘贴遮挡物。

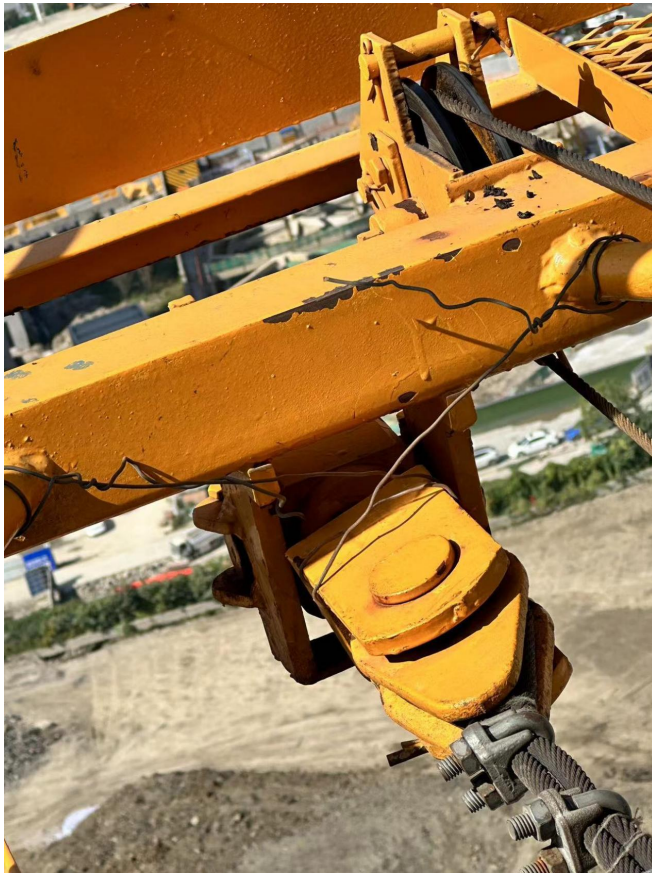
答案:错误

147、[判断]每天作业后，小车变幅塔机应把小车开到说明书中规定的位置，并且将吊钩起升到最高点，吊钩上严禁吊挂重物。

答案:正确

148、[判断]厂家说明书采用起升钢丝绳为不旋转钢丝绳，因厂家销售比较贵，考虑性价比，安装单位自行采购同等强度起升钢丝绳，并根据所采用的旋转钢丝绳特性，将起重臂端用铁丝捆绑。请问该做法是否正确。

答案:错误



149、[判断]生产经营单位的从业人员有权了解其作业场所和工作岗位存在的危险因素、防范措施及事故应急措施，无权对本单位的安全生产工作提出建议。

答案：错误

150、[判断]从业人员发现事故隐患或者其他不安全因素，应当立即向现场安全生产管理人员或者本单位负责人报告；接到报告的人员应当及时予以处理。

答案：正确

151、[判断]重大危险源，是指长期地或者临时地生产、搬运、使用或者储存危险物品，且危险物品的数量等于或者超过临界量的单元（包括场所和设施）。

答案：正确

152、[判断]重大事故隐患，是指在房屋市政工程施工过程中，存在的危害程度较大、可能导致群死群伤或造成重大经济损失的生产安全事故隐患。

答案：正确

153、[判断]使用国家明令禁止和限制使用的危害程度较大、可能导致群死群伤或造成重大经济损失的施工工艺、设备和材料，应判定为重大事故隐患。

答案：正确

154、[判断]在雷雨、大雪、浓雾或大风等恶劣天气条件下违规进行吊装作业、设备安装、拆卸和高处作业等危险作业情形的，应判定为重大事故隐患。

答案：正确

155、[判断]施工现场使用塔式起重机、汽车起重机、履带起重机、轮胎起重机或施工升降机等非载人设备吊运人员等危险作业情形的，应判定为重大事故隐患。

答案：错误

156、[判断]塔机在安装与拆卸、检验与检测、检查与维护过程中，施工单位及工程监理单位应旁站。

答案:正确

157、[判断]塔机选型时，在任何位置吊运物的最大重量可大于塔机在该位置额定起重量的110%。

答案:错误

158、[判断]塔机预埋螺栓、预埋节和预埋支腿的材质和规格应符合使用说明书的要求，其使用后可重复使用。

答案:错误

159、[判断]当塔机基础设置对地下室结构、主体结构或基坑支护结构产生不利影响时，应由施工单位出具书面确认意见。

答案:错误

160、[判断]塔机安装与拆卸前，施工单位应办理安装与拆卸告知手续。

答案:错误

161、[判断]天气炎热，小张中午喝过啤酒消暑，正确佩戴安全防护用品后，蹬塔作业。

答案:错误

162、[判断]塔机进行缩短臂长安装时，其平衡重空缺的部位应做防坠落措施。

答案:正确

163、[判断]塔机在爬升作业过程中，爬升支撑装置只要两侧正确支撑在标准节踏步部位，

即可进行顶升操作。

答案:错误

164、[判断]塔机在爬升作业过程中，顶升横梁上只要有防脱装置可不用安装到位，即可进行顶升。

答案:错误

165、[判断]塔机在爬升作业过程中，顶升横梁与爬爪做转换动作时，两侧爬爪正确搁挂到标准节踏步上方可进行顶升作业。

答案:正确

166、[判断]塔机吊装作业时，起重臂和吊物下严禁有人员停留，但吊物可以从人员上方通行。

答案:错误

167、[判断]动臂式塔机非工作状态不能采用起重臂安全停放角度来实现安全防护时，应采取吊钩挂载方式防止起重臂后倾。

答案:错误

168、[判断]塔式起重机经重大修理或改造后，无需重新办理产权备案手续。

答案:错误

169、[判断]塔式起重机维修可以改变主要受力结构件、控制系统和主要性能参数。

答案:错误

170、[判断]根据国家标准《塔式起重机》GB/T 5031-2019规定，除起升高度低于 30m 的自行架设塔机外，塔机都要配备风速仪。

答案:正确

171、[判断]当需要接料时,接头的型式与强度应充分考虑其对结构疲劳的影响和受力要求,杆件的接料可有一处。

答案:正确

172、[判断]回转处不设集电器供电的塔机，应设有正反两个方向的回转限位器，限位器动作时臂架旋转角度不应大于±360°

答案:错误

173、[判断]图中螺栓与螺母规格不匹配



答案:正确