

建筑架子工（附着升降脚手架）

一、单选题

1、[单选]建筑施工企业必须建立以()为第一责任人的安全生产责任制度。

- A.安全生产管理机构负责人
- B.分管安全工作的副经理
- C.主要负责人
- D.企业技术负责人

答案：C

2、[单选]企业中最基本的一项安全制度，也是企业安全生产、劳动保护制度的核心，这是()。

- A.群防群治制度
- B.安全生产责任制度
- C.安全教育培训制度
- D.安全生产检查制度

答案：B

3、[单选]建筑生产中的安全管理制度不包括是()。

- A.群策群力制度
- B.安全生产责任制度
- C.安全生产教育培训制度
- D.安全生产检查制度

答案：A

4、[单选]发生事故后，事故现场有关人员应当()向本单位负责人报告。

- A.立即
- B.1小时内
- C.2小时内
- D.24小时内

答案：A

5、[单选]事故发生单位负责人接到事故报告后，应当于()内向事故发生地县级以上有关部门报告。

- A.立即
- B.1小时
- C.2小时
- D.24小时

答案： B

6、[单选]首次取得《建筑施工特种作业操作资格证书》的人员必须要有不少于()的实习操作。

- A.一个月
- B.三个月
- C.六个月
- D.一年

答案： B

7、[单选]安全生产的核心是()。

- A.安全文化
- B.安全投入
- C.安全法制
- D.安全责任制

答案： D

8、[单选]建筑施工特种作业人员必须经()考核合格，取得建筑施工特种作业人员操作资格证书，方可上岗从事相应作业。

- A.建设主管部门
- B.所在单位
- C.行业协会
- D.劳动主管部门

答案： A

9、[单选]《建筑施工特种作业操作资格证书》中不包含()的内容。

- A.编号
- B.身份证号

- C.有效期
- D.操作类别

答案： B

10、[单选]特种作业操作资格证书有效期满需要延期的，持证人应当于期满前()向考核发证机关办理延期复核手续。

- A.一个月
- B.二个月
- C.三个月
- D.六个月

答案： C

11、[单选]根据住房和城乡建设部规定，特种作业人员参加年度安全教育培训的时间不少于()学时。

- A.12
- B.18
- C.24
- D.36

答案： C

12、[单选]首次取得资格证书的特种作业人实习期间，用人单位要指定()指导和监督作业。

- A.专职安全生产管理人员
- B.施工员
- C.项目技术负责人
- D.专人

答案： D

13、[单选]建筑施工特种作业操作资格证书有效期为()。

- A.两年
- B.三年
- C.四年
- D.五年

答案： A

14、[单选]下列行为中没有违反《安全生产法》的是()。

- A.甲发现了安全事故隐患后没有向现场安全管理人员报告，后发生事故
- B.乙发现脚手架要倒塌，在没有采取其他措施情况下迅速逃离现场
- C.项目经理强行要求有“恐高症”的丙高空作业
- D.丁没有按照本单位要求在施工现场戴安全帽

答案：B

15、[单选]发生火灾时，需拨打的火警电话是()。

- A.110
- B.114
- C.119
- D.120

答案：C

16、[单选]三级安全教育指的是()级安全教育。

- A.企业法定代表人、项目负责人、班组长
- B.公司、项目、班组
- C.总公司、总包单位、分包单位
- D.建设单位、施工单位、监理单位

答案：B

17、[单选]学习施工现场紧急情况和重大事故应急预案属于()安全教育内容。

- A.公司级
- B.项目级
- C.班组级
- D.班前活动

答案：B

18、[单选]搭设高度()及以上落地式钢管脚手架工程，属于专家论证的安全专项施工方案范围。

- A.24m
- B.36m
- C.48m

D.50m

答案：D

19、[单选]安全技术交底由施工单位()向施工班组、作业人员进行交底。

A.项目负责人

B.负责项目管理的技术人员

C.专职安全生产管理人员

D.企业技术负责人

答案：B

20、[单选]安全带在使用()年后应抽检一次。

A.2

B.3

C.1

D.4

答案：A

21、[单选]建筑施工处于高处作业状态，高度超过()米的悬空作业，必须系好安全带。

A.3

B.2

C.1.5

D.3.5

答案：B

22、[单选]登高用梯踏板应当采用()性能的材料。

A.防滑

B.防水

C.防晒

D.防火

答案：A

23、[单选]达到一定高度的交叉作业，防护棚、安全通道的()应设置双层防护。

A.顶部

B.低部

C.左边

D.右边

答案：A

24、[单选]安全通道附近的各类洞口与场地上深度在()米以上的洞口等处，除设置防护设施与安全标志，夜间还应设红灯示警。

A.3

B.1

C.2

D.5

答案：C

25、[单选]我国消防工作的方针是()。

A.安全第一，预防为主

B.质量第一，预防为主

C.以防为主，防治结合

D.预防为主，防消结合

答案：D

26、[单选]有关焊割作业防火安全要求，下列说法不正确的是()。

A.乙炔瓶应安装回火防止器，防止氧气倒回发生事故

B.乙炔瓶应放置在距离明火10m以外的地方，严禁倒放

C.使用时乙炔瓶和氧气瓶的距离不得小于3m

D.每天操作前都必须对乙炔瓶和氧气瓶进行认真检查

答案：C

27、[单选]下列不属于施工现场临边作业的是()。

A.在建工程阳台、雨篷边缘

B.土方开挖形成的基坑周边

C.垂直运输设备与各层面接口的接料平台

D.施工升降机吊笼上料通道口

答案：D

28、[单选]下列有关灭火器射程的说法正确的是()。

- A.二氧化碳灭火器约为2.5m
- B.四氯化碳灭火器约为3m
- C.干粉灭火器约为4.5m
- D.1211灭火器约为7m

答案： C

29、[单选]当发现电线坠地或设备漏电时，不得随意跑动或触摸金属物体，并保持()m以上距离。

- A.5
- B.8
- C.10
- D.15

答案： C

30、[单选]以下操作不需要有专人看管、监护的是()。

- A.使用移动梯和折梯
- B.安装外墙门窗
- C.交叉作业中拆卸模板、脚手架
- D.给水平面洞口设置封口盖板

答案： D

31、[单选]有关手持式电动工具使用时应注意的事项，下列说法不正确的是()。

- A.在潮湿场所或金属构架上严禁使用Ⅱ类手持式电动工具
- B.狭窄场所必须选用由安全隔离变压器供电的Ⅲ类手持式电动工具
- C.外壳、手柄、插头、开关、负荷线等必须完好无损
- D.负荷线应采用耐气候的橡皮护套铜芯软电缆，并不得有接头

答案： A

32、[单选]安全防护用品必须以()形式发放。

- A.现金
- B.货币

- C.实物
 - D.其他物品
- 答案： C

33、[单选]室外220V灯具距地面不得低于()。

- A.2m
- B.2.5m
- C.3.5m
- D.3m

答案： D

34、[单选]白炽灯和日光灯等普通灯具距易燃物距离不宜小于()，且不得直接照射易燃物。

- A.200mm
- B.300mm
- C.400mm
- D.500mm

答案： B

35、[单选]根据当地多年气象资料统计，当室外日平均气温连续五天稳定低于()即进入冬期施工。

- A.-5℃
- B.0℃
- C.5℃
- D.3℃

答案： C

36、[单选]落地式钢管脚手架底部，应当高出自然地坪()，周围应设置排水设施，防止雨水浸泡脚手架。

- A.100mm
- B.50mm
- C.30mm
- D.200mm

答案： B

37、[单选]安全标志由图形符号、安全色、几何图形(边框)或文字构成，是用以表达()的标志。

- A.安全符号
- B.安全信息
- C.安全警告
- D.安全提示

答案： B

38、[单选]禁止标志的含义是禁止()的图形标志。

- A.人不安全行为
- B.物不安全状态
- C.管理严重缺陷
- D.存在安全隐患

答案： A

39、[单选]指令标志的含义是()人们必须做出某种动作或采用防范措施的图形标志。 A.告诫

- A.告诫
- B.提醒
- C.强制
- D.通知

答案： C

40、[单选]安全色为红色表示()。

- A.提示
- B.指令
- C.警告
- D.禁止

答案： D

41、[单选]表示必须遵守规定的信息是()与白色相间的条纹。

- A.红色
- B.黄色
- C.绿色

D.蓝色

答案：D

42、[单选]使用于潮湿场所开关箱中的漏电保护器，其额定漏电动作电流不应大于()mA，动作时间不应大于0.1s。

A.10

B.15

C.20

D.30

答案：B

43、[单选]根据当地多年气象资料统计，当室外日平均气温连续五天高于()时解除冬期施工。

A.0℃

B.10℃

C.3℃

D.5℃

答案：D

44、[单选]急救现场申请急救服务，首先要拨打急救电话()。

A.110

B.114

C.119

D.120

答案：D

45、[单选]急救现场申请急救服务，拨打急救电话时，要求接听者将内容()，确保信息准确无误。

A.不要重复

B.重复一次

C.重复2次

D.复述一次

答案：B

46、[单选]火灾使下行楼梯受阻，疏散通道被大火阻断，确认无法逃生地面时，可撤退至楼顶施工层的()处，求得暂时性的自我保护。

- A.下风
- B.积烟
- C.上风
- D.上人口

答案： C

47、[单选]中暑的医学特征之一是体温上升，可达()或以上。

- A.37℃
- B.38℃
- C.39℃
- D.40℃

答案： D

48、[单选]触电者的生命能否获救，在绝大多数情况下取决于能否迅速()；否则都可能造成死亡。

- A.脱离电源和正确地实行人工呼吸和心脏按摩
- B.拖延时间
- C.动作迟缓
- D.救护不当

答案： A

49、[单选]造成10人以上30人以下死亡，或者50人以上100人以下重伤，或者5000万元以上1亿元以下直接经济损失的事故是()。

- A.特别重大事故
- B.重大事故
- C.较大事故
- D.一般事故

答案： B

50、[单选]白底黑色图案加带斜杆的红色圆环的几何图形，是()的图形。

- A.禁止标志
- B.警告标志

C.指令标志

D.提示标志

答案：A

51、[单选]自事故发生之日起()内，事故造成的伤亡人数发生变化的，应当及时补报。

A.5日

B.10日

C.20日

D.30日

答案：D

52、[单选]进入施工现场严禁穿()。

A.绝缘鞋

B.防滑鞋

C.帆布鞋

D.高跟鞋

答案：D

53、[单选]施工单位应当在施工现场的危险部位设置明显的()。

A.安全提示标志

B.安全宣传标志

C.安全指示标志

D.安全警示标志

答案：D

54、[单选]事故发生单位对事故发生负有责任的，发生()的，处10万以上50万以下的罚款。

A.一般事故

B.较大事故

C.重大事故

D.特别重大事故

答案：A

55、[单选]施工单位的安全生产费用不应该用于()。

A.购买施工安全防护用具

B.安全设施的更新

C.安全施工措施的落实

D.职工安全事故的赔偿

答案：D

56、[单选]制动杆与防坠安全制动器的制动口保持()。

A.水平

B.交叉

C.垂直

D.平行

答案：C

57、[单选]竖向主框架所覆盖的每个楼层处应设置一道()。

A.附着支座

B.悬臂梁

C.斜拉杆

D.防坠装置

答案：A

58、[单选]附着式升降脚手架的防倾覆装置中应包括()。

A.导轨和防坠装置

B.防脱槽装置和导向件

C.导轨和防脱槽装置

D.导轨和导向件

答案：D

59、[单选]防倾装置的结构比较简单，使用中发现导轨变形应()。

A.维修

B.上报

C.更换

D.继续使用

答案：C

60、[单选]《液压升降整体脚手架安全技术规范》的标准号是()。

- A.GB130-2009
- B.JGJ202-2010
- C.JGJ183-2000
- D.JGJ183-2009

答案： D

61、[单选]附着式升降脚手架整个安装拆卸过程由()现场监督。

- A.监理员
- B.班组长
- C.专职施工员
- D.专职安全员

答案： D

62、[单选]附着式升降脚手架专项施工方案由()编制。

- A.总包单位技术负责人
- B.项目经理
- C.总经理
- D.专业承包单位技术人员

答案： D

63、[单选]附着式升降脚手架搭设后整体垂直度偏差不大于()的质量标准。

- A.2‰
- B.3‰
- C.4‰
- D.5‰

答案： D

64、[单选]附着式升降脚手架安装由()安装电气控制柜。

- A.电气专业人员
- B.安装专业人员
- C.电器专业人员

D.附着式升降脚手架架子工

答案：A

65、[单选]附着式升降脚手架电气控制柜必须有可靠接地，接地电阻不大于()。

A.1Ω

B.2Ω

C.4Ω

D.10Ω

答案：C

66、[单选]以下关于附着式升降脚手架拆除说法错误的是()。

A.附着式升降脚手架现场拆除应统一指挥

B.附着式升降脚手架拆除操作人员一律系好安全带

C.附着式升降脚手架拆除过程中必须戴手套进行操作

D.附着式升降脚手架拆除过程中必须戴安全帽进行操作

答案：C

67、[单选]附着式升降脚手架拆除的小件物品应放在()。

A.专用袋内

B.架体上

C.脚手板上

D.衣服口袋里

答案：A

68、[单选]附着式升降脚手架拆除下来的配件等小物品()向下抛扔。

A.允许

B.可以

C.注意

D.严禁

答案：D

69、[单选]附着式升降脚手架安装进度()。

A.快于建筑物结构施工进度

- B.低于建筑物结构标高
- C.高于建筑物结构标高
- D.与建筑物结构施工同步

答案：D

70、[单选]附着式升降脚手架架体悬臂高度不得高于()。

- A.建筑物檐口
- B.最上部安全拉结的上一步架
- C.架体高度的2/5，且不大于6m
- D.20米

答案：C

71、[单选]附着式升降脚手架下部斜拉杆或附着支座的安装时间是拉结点混凝土强度达到()时。

- A.设计强度
- B.C30
- C.C15
- D.C25

答案：C

72、[单选]在提升和下降时，当电动葫芦断链或脱钩时，()在架体坠落时，能自动锁住制动杆或锁定在附着装置上。

- A.防坠装置
- B.同步控制器
- C.吊点荷载控制器
- D.机位高低差控制器

答案：A

73、[单选]附着式升降脚手架架体升降过程中出现异常情况时，()可立即发出停止指令。

- A.监理单位
- B.总承包单位
- C.任何人
- D.总指挥

答案：C

74、[单选]以下不属于附着式升降脚手架达到上人作业的条件是()。

- A.各连墙点连接牢靠
- B.经当地安全监督站验收
- C.所有脚手板已按规定铺牢铺严
- D.四周安全网围护已无漏洞

答案： B

75、[单选]有三个及以上提升装置连跨升降的附着式升降脚手架叫()。

- A.多跨式附着升降脚手架
- B.单跨附着式升降脚手架
- C.整体式附着升降脚手架
- D.吊拉式附着升降脚手架

答案： A

76、[单选]附着式升降脚手架采用框式钢板网作为安全立网时，钢板网的厚度应为()。

- A.1.0mm ~ 1.2mm
- B.0.4mm ~ 0.6mm
- C.0.6mm ~ 0.8mm
- D.0.8mm ~ 1.0mm

答案： C

77、[单选]附着式升降脚手架在升降过程中以提升或下降一层为一个工作段落，必须()。

- A.安装完80%的承力架斜拉杆
- B.安装承力架斜拉杆
- C.安装完所有承力架斜拉杆或停层装置
- D.安装硬拉结或停层装置

答案： C

78、[单选]电动葫芦经检修后必须进行()试验，确认运行正常，方可投入使用。

- A.空载和重载
- B.重载和超载
- C.空载和超载

D.超载

答案：A

79、[单选]附着式升降脚手架雨天后进行提升或下降前，应对电动葫芦、控制台等电气设备和电气线路进行绝缘检查，设备绝缘电阻应大于()。

A.0.5Ω

B.0.2MΩ

C.0.3MΩ

D.0.5MΩ

答案：D

80、[单选]附着式升降脚手架升降作业时必须统一指挥，()监护。

A.施工单位

B.安装单位

C.施工员

D.专人

答案：D

81、[单选]为了防止附着式升降脚手架提升时架体向外倾斜，最上和最下两个导向件之间的最小间距不应小于()或架体结构高度的()。

A.3.2m 1/3

B.2.8m 1/4

C.2.5m 1/2

D.3.0m 2/5

答案：B

82、[单选]按DBJ33/T1292-2023《装配型附着式升降脚手架安全技术规程》的规定，附着式升降脚手架架体结构直线布置的支承跨度不应大于()，折线或曲线布置的支承跨度不应大于()。

A.8.0m 7.5m

B.7.0m 6.4m

C.6.0m 5.4m

D.9.0m 8.4m

答案：C

83、[单选]为了防止附着式升降脚手架使用时架体向外倾斜，最上和最下两个导向件之间的最小间距不应小于（）或架体结构高度的（）。

- A.3.2m 1/3
- B.2.8m 1/4
- C.2.5m 1/2
- D.5.6m 1/2

答案：D

84、[单选]装配型附着式升降脚手架防坠装置的形式通常为（），并与附着支座合并设置。

- A.阻卡式
- B.荷载控制式
- C.防坠制动式
- D.防坠制动吊杆式

答案：A

85、[单选]防止附着装置附着点结构拉裂的处置方法是预留孔埋设位置应在梁底（）以上，预留孔二侧要有箍筋。

- A.向上100mm
- B.向上200mm
- C.向下200mm
- D.向下100mm

答案：B

86、[单选]附着式升降脚手架架体发生倾斜，通常情况下是由于（）导致架体向内或向外倾斜。

- A.同步装置失灵
- B.防倾装置失效或漏装
- C.停层装置受力不均匀
- D.防坠制动杆失灵

答案：B

87、[单选]位于起重机械的附着装置处的两个机位附着式升降脚手架的水平承力桁架、纵向水平杆或剪刀撑应搭设成（）。

- A.不可拆卸形式
- B.可拆卸形式
- C.特别加强形式
- D.刚接点形式

答案： B

88、[单选]为防止附着式升降脚手架同步控制装置的重力传感器受潮，应当设有()，并对线路经常检查，发现问题及时修复。

- A.密封变送器
- B.接地措施
- C.设置于室内
- D.防雨措施

答案： D

89、[单选]附着式升降脚手架的夹持式防坠装置动作时的制动距离不得大于 ()。

- A.120mm
- B.100mm
- C.80mm
- D.60mm

答案： C

90、[单选]若发现附着式升降脚手架可滑动导向件与导轨的间隙过大，应()调整。

- A.在24小时内
- B.在48小时内
- C.在一周内
- D.及时

答案： D

91、[单选]附着式升降脚手架的架体荷载通过()传给建筑结构。

- A.主框架
- B.斜拉杆
- C.附墙架
- D.主框架、斜拉杆或附着支座

答案：D

92、[单选]附着式升降脚手架在升降和使用情况下，应确保每一主框架的附着支座不得少于()。

- A.4处
- B.3处
- C.2处
- D.1处

答案：C

93、[单选]按JG/T546-2019建筑施工附着式升降作业安全防护平台的规定，附着式升降脚手架在进行装修作业时，规定同时作业不得超过()。

- A.1层
- B.2层
- C.3层
- D.4层

答案：C

94、[单选]附着式升降脚手架提升、下降作业前验收附着装置与工程结构连接处混凝土强度，关于混凝土强度说法正确的是()。

- A. $\geq C10$
- B. $\geq C15$
- C. $\geq C20$
- D.达到专项方案计算值，且 $\geq C15$

答案：D

95、[单选]附着式升降脚手架首次安装完毕及使用前验收要求架体构造尺寸中的架体全高 \times 支承跨度()。

- A. $\leq 24m^2$
- B. $\leq 36m^2$
- C. $\leq 100m^2$
- D. $\leq 110m^2$

答案：D

96、[单选]附着式升降脚手架首次安装完毕及使用前验收要求架体构造尺寸中的架宽(),且不小于0.5m。

- A. $\leq 0.9\text{m}$
- B. $\leq 1.2\text{m}$
- C. $\leq 1.5\text{m}$
- D. $\leq 1.8\text{m}$

答案： B

97、[单选]按DBJ33/T1292-2023《装配型附着式升降脚手架安全技术规程》的规定，附着式升降脚手架首次安装架体构造尺寸中的支承跨度直线型()。

- A. $\leq 4\text{m}$
- B. $\leq 6\text{m}$
- C. $\leq 7\text{m}$
- D. $\leq 9\text{m}$

答案： B

98、[单选]地面拼装架体单元，利用塔吊进行吊装时，以下说法正确的是()。

- A.架体重量不大，塔吊都可以吊装
- B.起吊架体单元的重量应不大于塔吊在该起重幅度下的额定起重量
- C.不小于额定起重力矩80吨米的塔机可以吊装
- D.额定起重力矩63吨米的塔机肯定不能吊装

答案： B

99、[单选]附着式升降脚手架当遇()以上大风和浓雾、大雨、雷雨、大雪等恶劣天气时，禁止进行升降和拆卸作业。

- A.四级
- B.五级(含五级)
- C.六级(含六级)
- D.七级

答案： B

100、[单选]脚手架中两纵向相邻立杆轴线间的距离是指()。

- A.脚手架的宽度
- B.脚手架长度

C.立杆纵距

D.立杆步距

答案： C

101、[单选]承受和传递竖向及水平荷载并通过附着支座将荷载传递给工程结构的附着升降脚手架架体的主要部件是()。

A.竖向主框架

B.水平支承桁架

C.竖直支承桁架

D.填充脚手架

答案： A

102、[单选]附着式升降脚手架架体结构高度不得大于()倍楼层高。

A.3

B.4

C.5

D.6

答案： C

103、[单选]附着式升降脚手架架体结构宽度不得大于()。

A.0.6m

B.0.8m

C.1.0m

D.1.2m

答案： D

104、[单选]附着式升降脚手架竖向主框架各杆件的轴线如不汇于一点，必须进行()验算。

A.附加轴力

B.附加拉力

C.附加弯矩

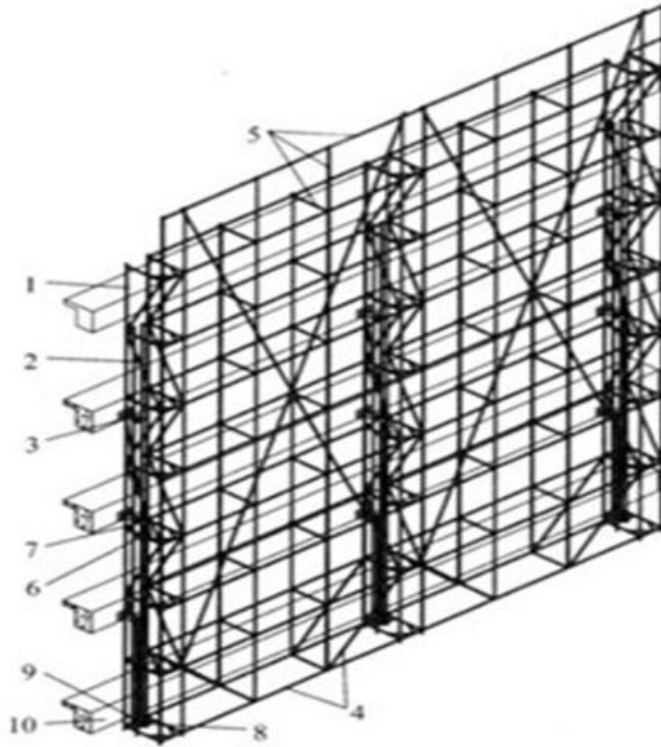
D.稳定性

答案： C

105、[单选]如图所示，()是附着式升降脚手架最主要组成部分，垂直于建筑物外立面，并与附着支承连接。

- A.竖向主框架
- B.横向主框架
- C.水平支承桁架
- D.架体构架

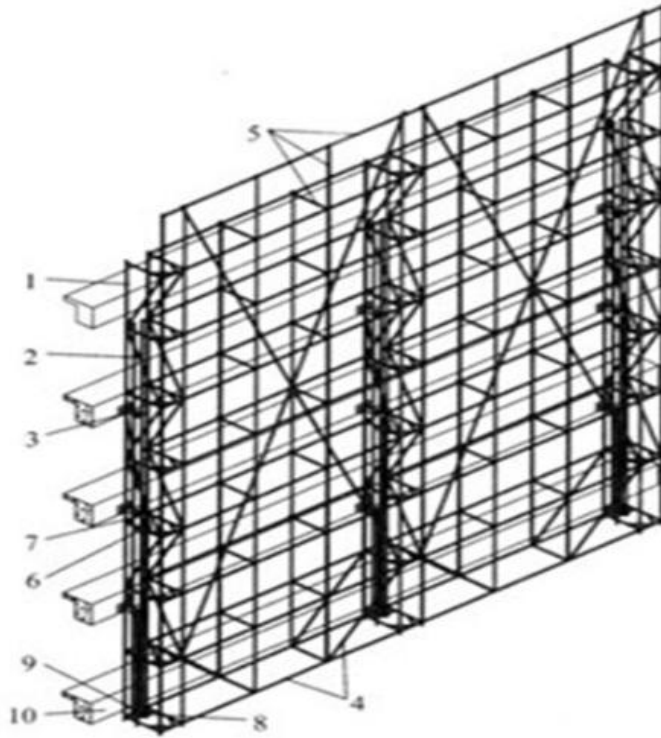
答案：A



106、[单选]图片中竖向主框架为哪种类型框架结构()。

- A.单片式竖向主框架
- B.空间桁架式竖向主框架
- C.水平支承桁架
- D.架体构架

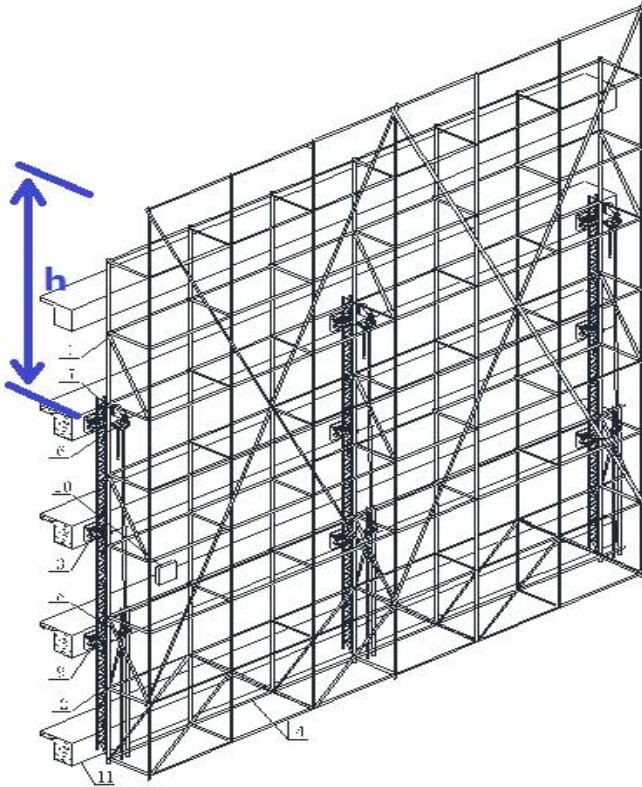
答案：B



107、[单选]如图所示，架体悬臂高度的附着支承结构中最高一个支承点以上的架体高度，不得大于架体高度的()且不得大于()。

- A.2/5 6m
- B.2/5 8m
- C.3/5 6m
- D.3/5 8m

答案：A



108、[单选]图片所示装置为()。

- A. 荷载控制装置
- B. 防坠落装置
- C. 防倾覆装置
- D. 升降装置

答案：A



109、[单选]图片所示装置为()。

- A. 导轨
- B. 悬臂梁
- C. 附墙支座
- D. 控制装置

答案： B



110、[单选]下图所示的附着式升降脚手架附着支座在做()试验。

- A. 抗倾覆试验
- B. 承载力试验
- C. 抗侧翻试验
- D. 防坠试验

答案： A



111、[单选]下图所示的附着式升降脚手架附着支座在做()试验。

- A.抗倾覆试验
- B.承载力试验
- C.抗侧翻试验
- D.防坠试验

答案： B



112、[单选]全部结构件和构配件工厂制作，在施工现场装配安装使用的附着升降脚手架称为（ ）附着升降脚手架。

- A.装配型
- B.半钢型
- C.中心型
- D.偏心型

答案： A

113、[单选]防坠装置的使用年限为（ ）年，使用期满后的更新由原制造单位完成。

- A.5
- B.4
- C.2
- D.3

答案： D

114、[单选]附着升降脚手架的电动葫芦所配的电动机应选用（ ）工作制。

A.S0或S1

B.S1或S2

C.S2或S3

D.S4或S4

答案： B

115、[单选]当荷载超过该机位设计调定值的()时，同步控制装置应采用声光形式自动报警，并显示报警机位号。

A.±10%

B.±15%

C.±20%

D.±30%

答案： B

116、[单选]装配型附着升降脚手架施工设计内容应纳入专项施工方案中，施工设计包括安装工况设计、（）、支承结构构件设计。

A.附着装置设计

B.竖向主框架深化设计

C.架体再设计

D.停层装置设计

答案： C

117、[单选]下列属于头部防护类防护用品的是()。

A.防护罩

B.安全帽

C.防噪声帽

D.防毒面具

答案： B

118、[单选]附着式升降脚手架的专业承包单位应对（）进行安全技术交底。

A.专业承包单位的操作人员

B.监理工程师

C.结构施工单位的安全员

D.结构施工单位的施工员

答案：A

119、[单选]按“施工设计”要求制作的结构件和构配件进场安装前，应由（）组织专业承包单位、监理单位进行验收，并履行验收手续。

- A.施工单位
- B.脚手架专业承包单位
- C.构配件制造单位
- D.监理单位

答案：A

120、[单选]结构施工单位应结合专项施工方案对相关管理人员和（）进行安全技术交底。

- A.结构施工单位的作业人员
- B.附着式升降脚手架工程专业分包单位的安装人员
- C.附着式升降脚手架工程的电气安装人员
- D.监理单位的专业监理员

答案：A

121、[单选]装配型附着式升降脚手架的安装与拆除、上升与下降应由专业承包单位负责实施，（）专职安全管理人员应全程旁站。

- A.监理单位
- B.脚手架专业承包单位
- C.脚手架制造单位
- D.施工单位

答案：D

122、[单选]附着式升降脚手架的上升、下降及停用状态，（）应设置相应安全标识。

- A.监理单位
- B.脚手架专业承包单位
- C.脚手架制造单位
- D.施工单位

答案：B

123、[单选]按DBJ33/T1292-2023《装配型附着式升降脚手架安全技术规程》的规定，水平支承结构宜设置在竖向主框架底部，杆件应采用焊接或螺栓连接，其高度不应小于（）。

- A.1000mm

B.500mm

C.600mm

D.800mm

答案：C

124、[单选]按DBJ33/T1292-2023《装配型附着式升降脚手架安全技术规程》的规定，装配型附着式升降脚手架水平支承结构应在架体（）等高连续设置。

A.内侧

B.外侧

C.内外侧

D.第二步内侧

答案：C

125、[单选]装配式水平支承结构的杆件采用圆钢管时，连接节点处应采用节点板（或接头）构造连接，节点板的厚度不得小于（）mm。

A.6

B.8

C.10

D.12

答案：A

126、[单选]按DBJ33/T1292-2023《装配型附着式升降脚手架安全技术规程》的规定，架体构架立杆纵距不应大于（）m。

A.2.0

B.2.5

C.2.8

D.3.0

答案：B

127、[单选]按DBJ33/T1292-2023《装配型附着式升降脚手架安全技术规程》的规定，定型脚手板内侧安装翻板时，定型脚手板悬臂长度宜小于（）mm。

A.150

B.200

C.250

D.300

答案：B

128、[单选]按JG/T546-2019建筑施工附着式升降作业安全防护平台的规定，防护钢网片单个网片边长不应大于（）m，面积不应大于（）m²。

- A.1.5 4
- B.2.0 4.5
- C.2.5 5
- D.3.0 5.5

答案：C

129、[单选]按DBJ33/T1292-2023《装配型附着式升降脚手架安全技术规程》的规定，防倾装置的防倾导向件与导轨之间的间隙不应大于（）mm。

- A.3
- B.5
- C.8
- D.10

答案：B

130、[单选]按DBJ33/T1292-2023《装配型附着式升降脚手架安全技术规程》的规定，卡阻式防坠装置的制动距离不得大于导轨一个档距且不大于（）mm。

- A.120
- B.150
- C.170
- D.180

答案：B

131、[单选]按DBJ33/T1292-2023《装配型附着式升降脚手架安全技术规程》的规定，防坠装置进场安装前应抽样进行模拟空载坠落试验，抽检比例为（），并不应少于（）个。

- A.10% 3
- B.15% 4
- C.20% 5
- D.30% 6

答案：A

132、[单选]装配型附着式升降脚手架整体升降机位数量不宜超过（）个。

A.50

B.40

C.35

D.30

答案： B

133、[单选]升降时，应设（）专人监管同步控制装置实时显示数据的有效性和正确性，发现异常应立即停止升降。

A.专人

B.2

C.3

D.5

答案： A

134、[单选]装配型附着式升降脚手架的升降机构应设置在（）处。

A.远离防倾装置

B.附着支座

C.水平支承结构

D.竖向主框架

答案： D

135、[单选]装配型附着式升降脚手架上升或下降后投入使用前，应由（）组织，按附录D对装配型附着式升降脚手架进行检查与验收。

A.专业承包单位项目负责人员

B.施工单位项目项目负责人员

C.施工单位项目安全负责人员

D.专业承包单位安全负责人员

答案： C

136、[单选]装配型附着式升降脚手架使用工况有效附着支座不应少于（）个。

A.2

B.3

C.4

D.5

答案： B

137、[单选]下图中附着支座包含的防坠装置是（）型式的。



- A.夹持
- B.阻卡
- C.挂勾
- D.吸盘

答案：B

138、[单选]下图中附着支座包含的防坠装置是（）型式的。

- A.夹持
- B.阻卡
- C.挂勾
- D.吸盘

答案：A



139、[单选]下图为附着支座安装情况，存在的主要问题是（）。

- A.支座表面沾有水泥浆
- B.导轨表面油漆无亮光
- C.脚手片不符合要求
- D.采用普通扣件作为停层装置

答案：D



140、[单选]下图所示的附着升降脚手架采用（）系统的同步控制装置。

- A.位移控制
- B.长度控制
- C.荷载控制
- D.电气控制

答案：C



141、[单选]下图所示附着支座安装重要缺陷是（）。

- A.少装螺栓
- B.安装前未检查支座外观
- C.支座与导轨颜色不同，说明所安装部件批次不同
- D.支座背面未与墙面贴紧

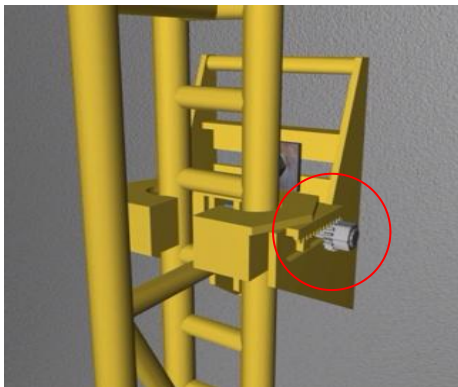
答案：D



142、[单选]下图红色圈内部件的功能是（）。

- A.调整防倾导轮离墙距离
- B.锁紧防倾导轮
- C.调整两侧防倾导轮间距
- D.架体停层锁紧

答案：A



143、[单选]下图试验台正在做（）。

- A.放置配重块铁篮框的强度试验
- B.配重的重量测试
- C.附墙支座额定荷载下坠落试验
- D.吊铁篮框钢丝绳的拉断破坏性试验

答案：C



二、多选题

1、[多选]我国的安全生产工作方针是()。

- A.安全第一
- B.防治结合
- C.预防为主
- D.综合治理
- E.管生产必须管安全

答案：ACD

2、[多选]下列有关附着式升降脚手架的安拆作业，说法正确的是()。

- A.承接安拆作业的单位必须具有相应资质
- B.安拆人员必须具备相应工种的特种作业操作资格证书
- C.安装人员必须具备国家安全生产监督管理局发放的专业安装资格证书
- D.附着升降脚手架专项施工方案必须组织专家论证
- E.施工现场必须已经安装塔式起重机并验收合格

答案：AB

3、[多选]作业人员有道守安全施工()的义务。

- A.获得安全防护用具
- B.法律法规
- C.操作规程
- D.强制性标准
- E.规章制度

答案：BCDE

4、[多选]在采用()的工程，施工单位要对作业人员进行教育培训。

- A.新技术
- B.新结构
- C.新工艺
- D.新材料
- E.新设备

答案：ACDE

5、[多选]申请参加特种作业人员考核的人员应具备下列()等基本条件。

- A.年满18周岁且符合相应特种作业规定的年龄要求
- B.近半年内经二级乙等以上医院体检合格且无妨碍从事相应特种作业的和生理缺陷
- C.初中及以上学历
- D.经培训机构安全理论知识培训合格
- E.符合相应特种作业规定的其他条件

答案：ACE

6、[多选]附着式升降脚手架在升降时必须配备()。

- A.防倾覆装置
- B.防坠落装置
- C.防脱槽装置
- D.力矩装置
- E.同步装置

答案：ABE

7、[多选]特种作业人员进行作业时，应当随身携带资格证书，并自觉接受()的监督检查。

- A.监理单位
- B.用人单位
- C.建设单位
- D.建设主管部门
- E.劳动主管部门

答案：ABD

8、[多选]以下内容中，属于班组级安全教育的内容是()。

- A.本工种涉及的机械设备、电气设施及施工机具的正确使用和安全防护要求
- B.建筑施工人员安全生产方面的权利和义务
- C.常用劳动防护用品佩戴、使用的基本知识
- D.本班组劳动纪律和安全生产、文明施工要求
- E.本班组作业环境、作业特点和危险源

答案：ADE

9、[多选]安全技术交底制度是施工单位有效预防()的一种有效措施。

- A.违章指挥
- B.强令冒险
- C.违章作业
- D.财产损失
- E.伤亡事故发生

答案：ACE

10、[多选]下列属于安全防护用品的是()。

- A.绝缘手套
- B.安全帽
- C.防滑鞋
- D.防火服
- E.脚手架

答案：ABCD

11、[多选]购置安全帽、安全带等安全防护用品，施工单位应当查验其()。

- A.生产许可证

- B.产品合格证
- C.安全生产许可证
- D.卫生许可证
- E.营业执照

答案：AB

12、[多选]洞口作业的防护措施，主要有设置()。

- A.封口盖板
- B.防护栏杆
- C.安全网
- D.安全通道
- E.栅门

答案：ABCE

13、[多选]进行高处作业施工需要()。

- A.设置足够的照明
- B.正确佩戴使用安全带
- C.设置安全防护设施
- D.设置通信装置
- E.同时三人操作

答案：ABCD

14、[多选]火警电话拨通后，要讲清起火的单位和详细地址，讲清()以及着火的周边环境等情况。

- A.报警人的姓名
- B.报警人的联系电话
- C.起火的部位
- D.燃烧的物质
- E.火灾的程度

答案：CDE

15、[多选]有关焊割作业防火安全要求，下列说法正确的有()。

- A.电焊机的绝缘电阻不得小于1MΩ

- B.电焊机的接线柱、接线孔等应装在绝缘板上，并有防护罩保护
- C.焊接导线可搭在氧气瓶上，严禁搭在易燃易爆设备上
- D.焊接作业前危险区内的一切易燃易爆物品都必须移走
- E.大雾天气和六级风时应当停止高层金属焊割作业

答案：ABDE

16、[多选]施工现场临时用电系统的特点包括()。

- A.采用三级配电系统
- B.采用TN-S接零保护系统
- C.采用二级漏电保护系统
- D.采用三相五线制
- E.“一机一箱”制

答案：ABCE

17、[多选]架空线缆可以架设在()。

- A.木杆
- B.树木
- C.钢筋混凝土杆
- D.脚手架
- E.高大机械

答案：AC

18、[多选]有关使用行灯的要求，下列说法正确的有()。

- A.电源电压不大于220V
- B.灯体与手柄应坚固、绝缘良好并耐热耐潮湿
- C.灯头与灯体结合牢固，灯头无开关
- D.灯泡外部有金属保护网
- E.金属网、反光罩、悬吊挂钩固定在灯具的绝缘部位上

答案：BCDE

19、[多选]为了确保雨期施工用电安全，用电设备(配电盘、闸箱、电焊机、水泵等)应有可靠的防护措施，包括()。

- A.防雨(电焊机特别应加防护雨罩)

B.防潮

C.防淹

D.防风

E.防雷

答案：ABCE

20、[多选]安全标志分为()等类型。

A.禁止标志

B.警告标志

C.指令标志

D.醒目标志

E.提示标志

答案：ABCE

21、[多选]安全色分为()等颜色。

A.红

B.黑

C.黄

D.蓝

E.绿

答案：ACDE

22、[多选]安全标志设置方式包括()和固定等。

A.高度

B.角度

C.位置

D.顺序

E.大小

答案：ABCD

23、[多选]生产安全事故按照伤害程度可以分为()。

A.重大事故

B.一般事故

C.死亡事故

D.重伤事故

E.轻伤事故

答案：CDE

24、[多选]有以下条件之一的，即可判定为较大事故()。

A.死亡2人

B.死亡3人

C.死亡9人

D.死亡10人

E.无死亡，但重伤10人

答案：BCE

25、[多选]报告事故应当包括()。

A.事故发生单位概况

B.事故发生的时间、地点以及事故现场情况

C.事故的简要经过

D.已经采取的措施

E.事故处理结果

答案：ABCD

26、[多选]生产安全事故的调查处理必须坚持()的原则。

A.事故原因没有查清不放过

B.事故责任者没有严肃处理不放过

C.生命和财产损失不公示不放过

D.广大群众没有受到教育不放过

E.防范措施没有落实不放过

答案：ABDE

27、[多选]事故报告应当及时、准确、完整，任何单位和个人对事故不得()。

A.迟报

B.补报

C.漏报

D.谎报

E.瞒报

答案：ACDE

28、[多选]张某系某施工单位工人，在从事某工程外墙面装修时，不慎跌落，造成三级残废，下列表述中正确的是()。

A.张某可要求享受工伤保险

B.张某有权要求本单位赔偿

C.张某享受工伤保险，但不得要求单位赔偿

D.张某享受工伤保险，还可要求单位赔偿

E.张某向保险公司主张人身意外伤害保险索赔时，就不得要求工伤社会保险

答案：ABD

29、[多选]附着式升降脚手架应配备必要的()措施。

A.消防

B.照明

C.防雷

D.防风

E.防冻

答案：ABC

30、[多选]遇到()等情况，附着式升降脚手架严禁拆除作业。

A.白天

B.夜间

C.大雨

D.5级及5级以上大风

E.浓雾

答案：BCDE

31、[多选]附着式升降脚手架交付使用前，()应对各项目进行验收。

A.施工单位

B.安装单位

C.监理单位

D.租赁单位

E.建筑工程质量与安全监督机构

答案：ABCD

32、[多选]附着式升降脚手架在升降过程中每个区域的人员应严密监护，发生故障应()。

A.立即报告

B.停止提升或下降

C.排除故障

D.加固葫芦

E.卸除荷载

答案：ABC

33、[多选]附着式升降脚手架提升时电控柜控制开关跳闸产生原因是()。

A.荷载控制器失灵

B.斜拉杆附着边梁拉裂

C.防坠制动器失灵

D.电气设备漏电

E.附着式升降脚手架的总配电容量太小而不能正常启动

答案：DE

34、[多选]附着式升降脚手架架体倾斜处置方法是()。

A.检查电气设备是否漏电

B.检查防倾装置是否有效

C.检查防倾装置安装是否正确

D.检查防坠制动器是否失灵

E.检查荷载控制器是否失灵

答案：BC

35、[多选]附着式升降脚手架附着点建筑结构损坏原因是()。

A.荷载控制器失灵

B.附着点处结构承载力不足，没有经过校核计算

C.附着点结构没有采取补强措施

D.附着点结构混凝土强度不足

E.防坠制动器失灵

答案：BCD

36、[多选]附着式升降脚手架抗倾覆失效原因是()。

- A.抗倾覆装置不装
- B.抗倾覆装置漏装
- C.导轨与导轮严重变形
- D.抗倾覆装置安装不正确
- E.防坠制动器失灵

答案：ABCD

37、[多选]附着升降脚手架防坠失效原因是()。

- A.抗倾覆装置缺装
- B.未使用防坠装置
- C.使用不合格的防坠装置
- D.防坠装置缺乏定期保养
- E.防坠装置被混凝土咬死

答案：BCDE

38、[多选]附着式升降脚手架架体发生坠落的原因是()。

- A.电气设备漏电
- B.附着式升降脚手架附着点建筑物损坏
- C.附着式升降脚手架抗倾覆装置失效
- D.防坠装置失效
- E.附着式升降脚手架连接缺失导致架体散落

答案：BCDE

39、[多选]电动葫芦提升的附着式升降脚手架验收表主要参照的标准是()。

- A.《建筑施工工具式脚手架安全技术规范》JGJ202-2010
- B.《液压升降整体脚手架安全技术规程》JGJ183-2009
- C.《施工现场临时用电安全技术规范》JGJ46-2005
- D.《扣件式钢管脚手架安全技术规范》JGJ130-2011
- E.《装配型附着式升降脚手架安全技术规程》(DBJ33/T1292-2023)

答案：ABE

40、[多选]吊钩有以下()情况，应予以报废。

- A.用20倍放大镜观察表面有裂纹
- B.钩尾和螺纹部分等危险截面及钩筋有永久性变形
- C.挂绳处截面磨损两超过原高度的10%
- D.心轴磨损量超过其直径的5%
- E.开口度比原尺寸增加10%

答案：ABCD

41、[多选]附着式升降脚手架的安全装置包括()。

- A.防倾装置
- B.防坠装置
- C.同步装置
- D.密目式围网或防护钢网片
- E.自锁装置

答案：ABCD

42、[多选]附着式升降脚手架的设计计算项目包括()。

- A.脚手架的稳定性验算、变形和抗倾覆
- B.附着支撑装置变形验算
- C.连接杆变形验算
- D.杆件节点连接强度计算
- E.吊具、索具验算

答案：ABDE

43、[多选]附着式升降脚手架由()组成。

- A.架体结构
- B.附着支承结构
- C.升降机构
- D.安全装置
- E.控制系统

答案：ABCDE

44、[多选]附着式升降脚手架架体主要由()组成。

- A.竖向主框架
- B.横向主框架
- C.水平支承桁架
- D.竖直支承桁架
- E.工作脚手架

答案：ACE

45、[多选]附着式升降脚手架的安全装置主要包括()。

- A.防倾覆装置
- B.防坠落装置
- C.同步升降控制装置
- D.不同步升降控制装置
- E. 电动葫芦吊钩防脱装置

答案：ABCE

46、[多选]附着式升降脚手架构配件出现()情况，应更换或报废。

- A.受力构件或焊缝出现明显的疲劳裂纹
- B.液压升降装置主要部件损坏
- C.受力构件锈蚀、磨损、变形，影响承载能力或使用功能
- D.电动葫芦链条出现深度超过0.4mm咬伤的
- E.防坠装置出现变形、裂纹或触发防坠动作制停后

答案：ABCE

47、[多选]液压式附着升降脚手架的主要特点()。

- A.采用液压系统控制，升降平稳
- B.具有防超载功能、同步控制功能和防坠落功能，安全性能好
- C.相对与其他附着升降脚手架，制作成本低
- D.采用液压系统控制，升降不稳
- E.相对与其他附着升降脚手架，制作成本高

答案：ABC

48、[多选]附着式升降脚手架专项施工方案由()签字。

- A.总包单位技术负责人
- B.项目经理
- C.总经理
- D.专业承包单位技术负责人
- E.总监理工程师

答案：ADE

49、[多选]附着式升降脚手架施工工艺流程，包括()等。

- A.设计
- B.组装
- C.搭设
- D.提升
- E.下降

答案：BCDE

50、[多选]附着式升降脚手架在安装前，安装作业人员应当对附着式升降脚手架()等进行检查验收。

- A.地基
- B.结构件
- C.基础
- D.构配件
- E.建筑工程结构附着点

答案：BDE

51、[多选]附着式升降脚手架在安装前，应核对脚手架搭设材料的数量、规格，查验()等资料。

- A.产品合格证
- B.产品评估（验收）证书
- C.专业承包单位资质
- D.检验检疫证明
- E.产地来源

答案：ABC

52、[多选]在同一提升单元的附着式升降脚手架中使用的低速电动环链葫芦必须是()的产

品，安装后应进行空载转速检测。

- A.同一厂家
- B.同一型号
- C.同一产地
- D.同一标准
- E.同一规格

答案：ABE

53、[多选]提升(下降)作业前，检查准备工作是否满足升降时的作业条件，包括()。

- A.应在作业区域下方划定安全警戒区，并指派专人管理
- B.架体上不得停留任何人员
- C.架体上不得有施工荷载
- D.所有妨碍升降的障碍物已去除
- E.所有影响升降作业的约束已解除

答案：ABCDE

54、[多选]附着式升降脚手架每一个机位吊点必须设有防坠装置，防坠装置和荷载控制系统有()措施。

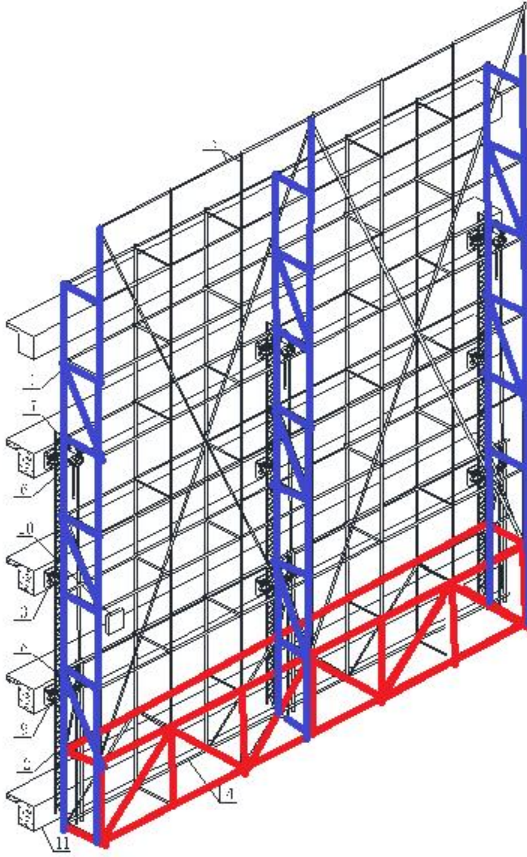
- A.防砸
- B.防尘
- C.防坠
- D.防雨
- E.防风

答案：ABD

55、[多选]如图所示，附着式升降脚手架架体结构由()组成。

- A.竖向主框架
- B.横向主框架
- C.水平支承桁架
- D.架体构架
- E.外立面剪刀撑

答案：ACD



56、[多选]图示装置为附着支座，是附着式升降脚手架的附着支承装置，承受并传递脚手架的荷载，同时通过其内部设置的防坠落装置，实现意外坠落状况下的卡阻保护功能。具有()功能。

- A.承载
- B.防坠
- C.防倾
- D.导向
- E.同步

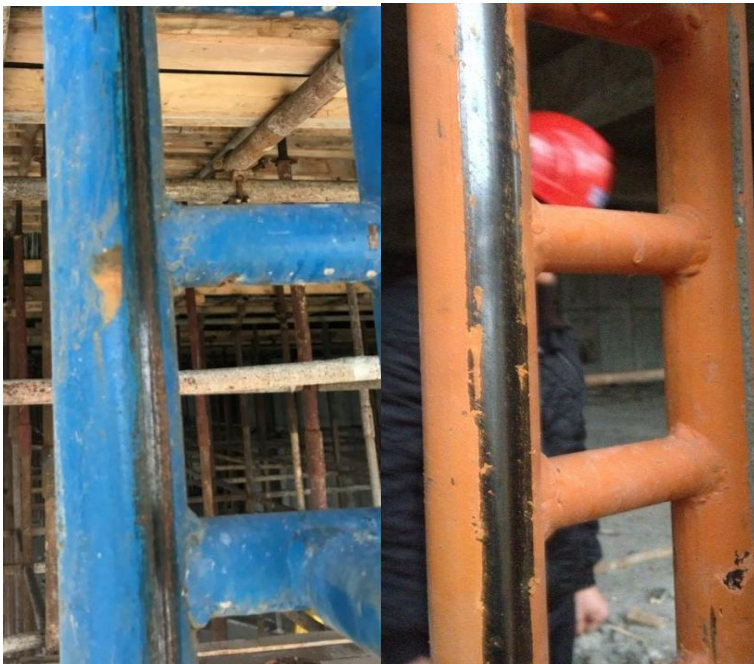
答案：ABCD



57、[多选]下图为附着升降脚手架导轨钢管导轨被明显刮擦的痕迹，引起这种情况的原因有（）。

- A.导轨弯曲
- B.附着支座安装位置不正
- C.安装附着支座处的结构梁板宽度尺寸偏差过大，安装时未调整
- D.导轨强度不足
- E.电动葫芦功率太大

答案：ABC



58、[多选]以下（）几种情形的附着升降脚手架专项施工方案需要组织专家论证。

- A.提升高度150m及以上的附着升降脚手架工程
- B.经过架体再设计或中间转换件设计的附着升降脚手架工程
- C.提升过程中架体需要空中局部拆分和组合的附着升降脚手架工程
- D.架体高度超过22m的附着升降脚手架工程
- E.半钢型附着升降脚手架

答案：ABC

59、[多选]按DBJ33/T1292-2023《装配型附着式升降脚手架安全技术规程》的规定，安装使用的装配型附着升降脚手架架体高度与支承跨度的乘积，以下说法正确的是（）。

- A.不应大于型式检验时架体高度与支承跨度的乘积
- B.不应大于型式检验时架体高度与支承跨度的乘积的90%
- C.不应大于 110m^2
- D.对于全钢型不应大于 120m^2

E.对于半钢型不应大于100m²

答案：AC

60、[多选]需要施工单位组织专项施工方案专家论证的情形以下说法正确的是（）。

- A.提升高度150m及以上的装配型附着式升降脚手架工程
- B.经过产品再设计或中间转换件设计的装配型附着式升降脚手架工程
- C.提升过程中架体局部拆分或组合装配型附着式升降脚手架工程
- D.提升过程中脚手架附着支座数量发生变化的装配型附着式升降脚手架工程
- E.未安装防坠装置的装配型附着式升降脚手架工程

答案：ABCD

61、[多选]附着式升降脚手架（）等部件应同一制造企业制造或提供的配套产品。

- A.架体结构
- B.附着支座、防倾装置、防坠装置
- C.停层装置
- D.升降机构及同步控制装置
- E.架体连接螺栓

答案：ABCD

62、[多选]进入施工现场安装使用的装配型附着式升降脚手架应具备的文件资料的（）。

- A.维修保养后的检验合格证明
- B.使用说明书
- C.防坠装置自检合格证明
- D.按施工设计要求制作的构配件质量证明文件
- E.出厂合格证

答案：ABCDE

63、[多选]当附着升降脚手架需要进行施工设计时，施工设计的内容应包括（）。

- A.防护网片的设计
- B.安装工况设计
- C.产品再设计
- D.架体最低层的密封翻板设计
- E.支承结构构件设计

答案：BCE

64、[多选]按DBJ33/T1292-2023《装配型附着式升降脚手架安全技术规程》的规定，有关停层装置说法正确的有（）。

- A.宜设置于附着支座上，并应具有顶紧调节功能
- B.不得使用扣件、钢丝绳等作为停层装置
- C.停层装置与承力结构应可靠连接
- D.停层装置应能自动复位
- E.停层装置不得作为防坠装置替代使用

答案：ABCE

65、[多选]装配型附着式升降脚手架的荷载控制同步控制装置以下说法正确的是（）。

- A.当荷载超过该机位设计值的 $\pm 15\%$ 时，应采用声光形式自动报警并显示报警机位
- B.当荷载超过该机当超过 $\pm 30\%$ 时，应能使动力设备自动停机
- C.架体两端高差达到30mm时应能自动停机
- D.具有自身故障报警和单机位试验功能
- E.性能应稳定、可靠，控制精度应在5%以内

答案：ABDE

66、[多选]装配型附着式升降脚手架的同步控制装置应具有（）保护等功能。

- A.急停
- B.断电
- C.漏电
- D.错断相保护
- E.失压

答案：ACDE

67、[多选]有关装配型附着式升降脚手架的安装平台，以下说法正确的是（）。

- A.设计荷载不应小于 6kN/m^2
- B.平台必须由型钢搭设
- C.平台的宽度不小于附着式升降脚手架宽度的2倍
- D.保障施工人员安全的防护措施
- E.应满足平整度要求，水平度误差应小于15mm

答案：ADE

68、[多选]有关附着支座承力螺杆连接，以下说法正确的是（）。

- A.与主体结构构件连接的承力螺杆不应少于2个

- B.承力螺杆直径应由计算确定，且不应小于27mm
- C.受拉螺杆的螺母不应少于两个或采用弹簧垫圈加单螺母
- D.承力螺杆露出螺母端部的长度不应少于3扣，且不应小于10mm
- E.垫板尺寸应由设计确定，且不应小于100mm×100mm× 10mm

答案：ABCDE

69、[多选]附着升降脚手架拆卸作业以下说法正确的是（）。

- A.应采取防止人员与材料坠落的措施，不得高空抛扔拆卸物品
- B.吊件落地时应低速轻缓，平稳放置
- C.附着支座与架体结构吊装单元一同拆卸时，应有防止附着支座滑脱的措施
- D.严禁拆卸人员站立在拟吊离或已吊离的吊件上
- E.严禁承担拆除吊运作业的起重机械超载作业

答案：ABCDE

70、[多选]（）情况之一，应由施工单位项目专职安全管理人员组织，按有关规定对装配型附着式升降脚手架进行检查。

- A.上升或下降前
- B.停用超过一个月后重新启用
- C.六级及以上强风或大雨后
- D.停用超过一个月后
- E.多个电动葫芦发生故障后

答案：ABC

71、[多选]装配型附着式升降脚手架使用过程中不得进行（）作业。

- A.利用架体结构吊运物料
- B.利用架体结构作为吊装点和张拉点
- C.任意拆除结构件或松动连接件
- D.拆除或移动架体结构上的安全防护设施
- E.利用架体结构支撑模板、卸料平台、混凝土泵管、塔机通道等

答案：ABCDE

72、[多选]事故后现场情况如图。事故概况：2011年9月10日上午5时许，8名外墙装修施工人员登上正在施工中的某市凯玄大厦20层处的附着式升降脚手架内进行外墙清理工作，该8人集中位于架体东侧偏南的2个机位约长度为12m的架体上，同时该段架体还堆积有许多建筑垃圾。7时20分附着升降脚手架专业承包单位带班长带领8名工人进行脚手架的降架工作，未清退所有的外墙装修工人，并先拆除了最上部的附着支座。在架体刚开始下降时，

该段架体有1个电动葫芦故障停止运行，造成该段架体整体外翻坍塌。事故共造成10人死亡，2人重伤。引起事故的主要原因是（）。

- A.错误拆除上部全部附着支座，使架体防倾能力大大下降
- B.架体下降作业时，架体上的作业人员未全部撤离
- C.未安装同步装置
- D.架体在升降工况下超载
- E.架体下降时可能受到了较大的风力

答案：ABCD



三、判断题

1、[判断]事故隐患指生产系统中存在的导致事故发生的人的不安全行为、物的不安全状态以及管理上的缺陷。

答案:正确

2、[判断]安全教育培训制度是企业安全生产、劳动保护制度的核心。

答案:错误

3、[判断]目前，建设行政主管部门主要对在房屋建筑和装饰装修施工现场从事建筑施工特种作业的人员进行管理。

答案:错误

4、[判断]从事建筑施工特种作业人员必须要有初中以上学历。

答案:正确

5、[判断]季节性安全教育主要是指在夏冬季施工中，针对气候特点可能对施工安全带来危害而组织的安全教育。

答案:正确

6、[判断]《建筑施工特种作业操作资格证书》中必须注明证书使用期。

答案:正确

7、[判断]从事施工升降机安装拆卸的特种作业人员可以从事塔式起重机的安装拆卸作业。

答案:错误

8、[判断]建筑施工企业必须根据作业人员的自身素质、施工环境，按照规定配发安全防护用品。

答案:错误

9、[判断]《安全生产法》属于法律范畴。

答案:正确

10、[判断]禁止出租检测不合格的机械设备。

答案:正确

11、[判断]二氧化碳灭火剂不但能够灭火，还具有一定的冷却作用。

答案:正确

12、[判断]特种作业人员上岗前要接受本工种专门的安全操作技能培训，培训内容为安全技术理论。

答案:错误

13、[判断]参加安全技术理论考核之前，必须先经医院体检合格。

答案:正确

14、[判断]建筑施工特种作业操作资格证书有效期为3年。

答案:错误

15、[判断]各工种的安全技术交底一般与分部分项安全技术交底分开进行。

答案:错误

16、[判断]特种作业操作资格证书有效期满需要延期的，持证人应当于期满前三个月向考核发证机关办理延期复核手续。

答案:正确

17、[判断]班前安全教育的内容包括岗前安全隐患检查及整改。

答案:正确

18、[判断]有危险因素时应首先将其排除，无法排除时应呼救支援，并立刻设法进入事故现场抢险。

答案:错误

19、[判断]安全帽使用时，允许在安全帽内再佩戴其他帽子。

答案:错误

20、[判断]安全防护用品的发放和管理，坚持“谁用工谁负责”的原则。

答案:正确

21、[判断]安全防护用品要专人管理、定期检查、发现不合格产品应及时进行更换。

答案:正确

22、[判断]安全带上的各种部件不得任意拆除，更换新绳时要注意加绳套。

答案:正确

23、[判断]从事架体搭设、起重机械拆装等高处作业的人员只要体检合格，达到法定劳动年龄，具有一定文化程度，接受安全教育就可以上岗。

答案:错误

24、[判断]遇浓雾天气不得进行露天高处作业。

答案:正确

25、[判断]临边作业的主要防护措施是防护栏杆和移动梯。

答案:错误

26、[判断]手持式Ⅱ类电动工具，在防止触电的保护方面不仅依靠基本绝缘，而且还提供双重绝缘或者加强绝缘的附加安全预防措施。

答案:正确

27、[判断]登高用梯踏板应当采用具有防滑性能的材料。

答案:正确

28、[判断]在整个施工现场临时用电工程中，总配电箱中必须装设漏电保护器，而开关箱中可以不装设漏电保护器。

答案:错误

29、[判断]电缆线路必须采用电缆埋地方式引入在建工程内，严禁穿越脚手架引入。

答案:正确

30、[判断]施工现场临时用电工程的接地保护，采用的是保护零线(PE线)与工作零线(N线)分开设置，电源中性点直接接地的三相四线制低压电力系统。

答案:正确

31、[判断]配电箱、开关箱必须按照开关箱—分配电箱—总配电箱的顺序操作送电，按照总配电箱—分配电箱—开关箱的顺序操作停电。

答案:错误

32、[判断]雨期施工准备工作包括合理组织施工和做好施工现场排水两项工作。

答案:正确

33、[判断]大风、大雨后，要组织人员检查脚手架是否牢固，如有倾斜、下沉、松扣、崩扣和安全网脱落、开绳等现象，要及时进行处理。

答案:正确

34、[判断]为了确保雨期施工用电安全，在潮湿和易触及带电体场所的照明电源电压不得大于20V；在特别潮湿的场所或金属容器内工作的照明电源电压不得大于10V。

答案:错误

35、[判断]夏季施工卫生保健很重要，应提供符合卫生标准饮用水，高温作业场所要供给含盐饮料，避免多人共用一个饮水器皿。

答案:正确

36、[判断]施工现场常用的禁止标志是禁止吸烟和禁止通行。

答案:正确

37、[判断]设置安全标志的目的是提醒、警示施工作业人员，时刻认识到所处环境的危险性。

答案:正确

38、[判断]警告标志的几何图形为白底黑色图案加三角形黑边。

答案:错误

39、[判断]施工现场常用的指令标志是必须系安全带和必须戴安全帽。

答案:正确

40、[判断]提示防火的标志图形是以长方形、绿底白线条加文字说明。

答案:错误

41、[判断]表示危险的信号旗的安全色是红色。

答案:正确

42、[判断]对比色是使安全色更加醒目的反衬色，包括黑色和白色。

答案:正确

43、[判断]应在施工现场入口处设置必须戴好安全帽等警告标志。

答案:错误

44、[判断]施工现场急救目的是：应用急救知识和最简单的急救技术进行现场初级救生，最大程度地稳定伤病员的伤情病情，维护伤病员的最基本的生命体征，防止伤病恶化，减少并发症。

答案:正确

45、[判断]对可能出现传染病病因的场所进行隔离、消毒，严格控制疾病的再次传播。

答案:正确

46、[判断]施工班组的班前活动由项目技术负责人组织实施。

答案:错误

79、[判断]触电紧急救护时，体外心脏挤压法每分钟至少进行60次。

答案:正确

47、[判断]事故发生后，有关单位和人员应妥善保护事故现场。

答案:正确

48、[判断]事故调查处理应当坚持实事求是、公平公正的原则。

答案:错误

49、[判断]事故调查组有权向有关单位和个人了解与事故有关的情况，并要求其提供相关文件资料，有关单位和个人不得拒绝。

答案:正确

50、[判断]事故调查组成员可随时发布有关事故的信息。

答案:错误

51、[判断]事故调查中需要进行技术鉴定的，技术鉴定所需时间不计入事故调查期限。

答案:正确

52、[判断]强令工人冒险作业，这是违法行为。

答案:正确

53、[判断]为了保证工程进度，对发生的事故可以采取迟报。

答案:错误

54、[判断]设置安全标志可引起人们对重大危险源的识别，防止发生事故。

答案:错误

55、[判断]暂时停止施工的现场，施工单位应当做好现场防护。

答案:正确

56、[判断]防坠装置修理后要进行制动性能检测。

答案:正确

57、[判断]附着式升降脚手架安装拆除单位资质应符合要求，特种作业人员应持证上岗。

答案:正确

58、[判断]附着式升降脚手架架体安装、升降、拆除时应按规定设置安全警戒区，并应设置专人监护。

答案:正确

59、[判断]附着式升降脚手架上荷载分布应均匀、荷载最小值应在规范允许范围内。

答案:错误

60、[判断]附着式升降脚手架(简称爬架)是指附着于工程结构之上，依靠自身的提升设备实现升降的悬空脚手架，又因能够实现整体提升的又称为整体式提升脚手架。

答案:正确

61、[判断]附着升降脚手架每次升降以及拆卸前，应根据专项施工组织设计要求，对施工人员进行安全技术交底。

答案:正确

62、[判断]附着式升降脚手架遇浓雾、大雨、雷雨、大雪等恶劣天气时应预先对架体采取加固措施。

答案:正确

63、[判断]连墙件是连接脚手架与建筑物的部件，是脚手架既要承受、传递风荷载，又要防止脚手架在横向失稳或倾覆的重要受力部件。

答案:正确

64、[判断]脚手板是供操作人员作业，并承受和传递施工荷载的板件，当设于非操作层时可起防护作用。

答案:正确

65、[判断]建设单位必须将附着式升降脚手架专业工程发包给具有相应资质的专业承包队伍。

答案:错误

66、[判断]从事附着式升降脚手架安装的操作人员应当年满16周岁，初中文化，持证上岗。

答案:错误

67、[判断]建设单位应当与安装单位签订附着式升降脚手架安装工程安全协议书。

答案:错误

68、[判断]装拆作业安全员应全面负责和指挥装拆作业。

答案:错误

69、[判断]对附着式升降脚手架安全施工提出的各项技术保证措施，包括施工图和文字表述。

答案:正确

70、[判断]参与架体安装操作人员必须经过省级建设有关部门安全技术专业培训后持证上岗。

答案:错误

71、[判断]装拆和每次升降应配备专业技术人员现场监督，规范指令、统一指挥。

答案:正确

72、[判断]附着式升降脚手架升降到位后实施验收，合格后方可交付使用。

答案:正确

73、[判断]附着式升降脚手架架体装拆和提升、操作区域和可能坠落范围应设置安全警戒。

答案:正确

74、[判断]同一架体所使用的升降动力设备、同步及限载控制系统、防坠装置等应分别采用不同厂家、不同规格型号的产品。

答案:错误

75、[判断]动力、控制设备、防坠装置等应有防雨、防尘及防污染措施，对较敏感的电子设备还应有防晒、防潮和防电磁干扰等方面的措施。

答案:正确

76、[判断]整体式附着升降脚手架的施工现场应配备必要的通讯工具。

答案:正确

77、[判断]附着式升降脚手架架体每年按规定内容进行专项检查，定期对脚手架及各部件进行清理保养，悬挂超过30个月或连续停用超过10个月，架体必须予以拆除。

答案:错误

78、[判断]附着式升降脚手架在使用过程中，每升降四层要进行一次全面检查，每次升降

有每次的不同作业条件，所以每次都要按照施工组织设计中要求的内容进行全面检查。

答案:错误

79、[判断]升降空隙、准备起用附着支撑处或钢挑梁处的混凝土强度已达到设计要求的70%方可升降脚手架。

答案:错误

80、[判断]脚手架升降到位后，就可上人进行作业。

答案:错误

81、[判断]装配型附着式升降脚手架每次验收应按DBJ33/T1292-2023《装配型附着式升降脚手架安全技术规程》规定的内容，验收书应有相关责任人签字。

答案:正确

82、[判断]附着式升降脚手架架体上荷载应尽量均布平衡，升降时架体上活荷载为 5kN/m^2

答案:错误

83、[判断]附着式升降脚手架升降时不准有超过100N重的设备放在脚手架上。

答案:错误

84、[判断]附着式升降脚手架电气系统采用220V三相四线制交流电源供电。

答案:正确

85、[判断]附着式升降脚手架在升降过程中每个人发现可疑情况都可报告总指挥，由总指挥发出命令叫停。

答案:错误

86、[判断]高空拆除是指附着式升降脚手架下降到初始搭设位置再拆除。

答案:错误

87、[判断]按JG/T546-2019建筑施工附着式升降作业安全防护平台的规定，施工单位(土建)在施工过程中，应严格控制施工荷载。附着式升降脚手架结构施工阶段应控制在 3.0kN/m^2 以内，最多只能二步脚手架同时受载。

答案:正确

88、[判断]附着式升降脚手架在正常使用过程中可以利用架体作为吊装点和张拉点以提高效率。

答案:错误

89、[判断]附着式升降脚手架在外墙装修阶段应控制在 2.5kN/m^2 以下，可以三步同时受载。

答案:错误

90、[判断]附着式升降脚手架在正常使用过程中可以在架体内推车。

答案:错误

91、[判断]附着式升降脚手架在施工过程中应经常观察由于人为因素、机械撞击等原因引起的架体变形情况，出现架体变形时应及时进行修正。

答案:正确

92、[判断]附着式升降脚手架在正常使用过程中可以利用架体支撑模板。

答案:错误

93、[判断]附着式升降脚手架在正常使用过程中严禁利用架体吊运物料。

答案:正确

94、[判断]附着式升降脚手架在正常使用过程中可以将物料平台与架体连接在一起。

答案:错误

95、[判断]附着式升降脚手架在使用过程中，应每月进行一次全面检查。

答案:正确

96、[判断]附着式升降脚手架在使用过程中防坠、防倾装置的部件发生明显变形应当维修。

答案:错误

97、[判断]附着式升降脚手架升降装置主要部件损坏应当予以报废。

答案:正确

98、[判断]附着式升降脚手架应该加强日常保养，在提升(或下降)前，要先清除架体上的垃圾杂物，清理时应自下而上一步步清除。

答案:错误

99、[判断]在安装有辅助材料转运钢平台位置的附着式升降脚手架水平桁架向下移一个楼层高度，水平桁架连接点应在主框架上。

答案:错误

100、[判断]在大风(五级及以上)前应撤离所有堆放在附着式升降脚手架上的物料、构件等非固定物品。

答案:正确

101、[判断]辅助材料转运钢平台必须与附着式升降脚手架各部位和各结构部件相连。

答案:错误

102、[判断]附着式升降脚手架上端的悬臂部分与建筑物作附着拉结时，拉结应设在竖向主框架上。

答案:正确

146、[判断]遇有大风大雨应停止提升或下降作业，附着式升降脚手架除主框架位置原有的附着拉结外，建筑物每一楼层面上应增加四倍数量与建筑结构的临时附着拉结点(硬拉结)固定架体。

答案:错误

103、[判断]附着式升降脚手架升降工况下架体开口处必须有可靠的防止人员及物料坠落措施。

答案:正确

104、[判断]附着式升降脚手架升降时不得有任何载物。

答案:正确

105、[判断]附着式升降脚手架搭设、拆除作业应编制专项施工方案，施工设计内容应纳入专项施工方案中。

答案:正确

106、[判断]附着式升降脚手架专项施工方案应按规定进行审批，架体提升高度超过50m的专项施工方案应经专家论证。

答案:错误

107、[判断]附着式升降脚手架两跨以上架体同时升降应采用手动装置。

答案:错误

108、[判断]附着式升降脚手架升降工况时附着支座处建筑结构混凝土强度应符合规范要求。

答案:正确

109、[判断]附着式升降脚手架升降工况时架体上必须有操作人员留在架体上。

答案:错误

110、[判断]附着式升降脚手架架体安装完毕，应按规范要求进行检查，验收表应有责任人签字确认。

答案:正确

111、[判断]附着式升降脚手架架体每次提升前应按规定进行检查，并应填写检查记录。

答案:正确

112、[判断]附着式升降脚手架脚手板应铺设严密、平整、牢固。

答案:正确

113、[判断]附着式升降脚手架作业层与建筑结构间距离应大于规范要求。

答案:错误

114、[判断]附着式升降脚手架脚手板材质、规格应符合规范要求。

答案:正确

115、[判断]附着式升降脚手架作业层内侧应在高度1.2m和0.6m处设置上、中两道防护栏杆。

答案:错误

116、[判断]附着式升降脚手架作业层内侧应设置高度不小于180mm的挡脚板。

答案:错误

117、[判断]附着式升降脚手架操作前应按规定对有关技术人员和作业人员进行安全技术交底。

答案:正确

118、[判断]施工作业平台是位于相邻两榀竖向主框架之间和水平支承桁架之上的架体。

答案:正确

119、[判断]单跨架体升降时可采用手动、电动和液压三种升降形式中的任意一种，也可

以混用。

答案:错误

120、[判断]防坠落装置是指防止架体在升降和使用过程中发生倾覆的装置。

答案:错误

121、[判断]水平支承桁架构件按强度和压杆稳定进行设计计算。

答案:正确

122、[判断]附着式升降脚手架应在附着支承结构部位设置与架体高度相等的与墙面垂直的定型的竖向主框架。

答案:正确

123、[判断]物料平台与附着式升降脚手架各部位和各结构构件相连，其荷载通过结构构件传递给建筑物。

答案:错误

124、[判断]附着式升降脚手架作业层外侧应设置1m高的防护栏杆和180mm高的挡脚板。

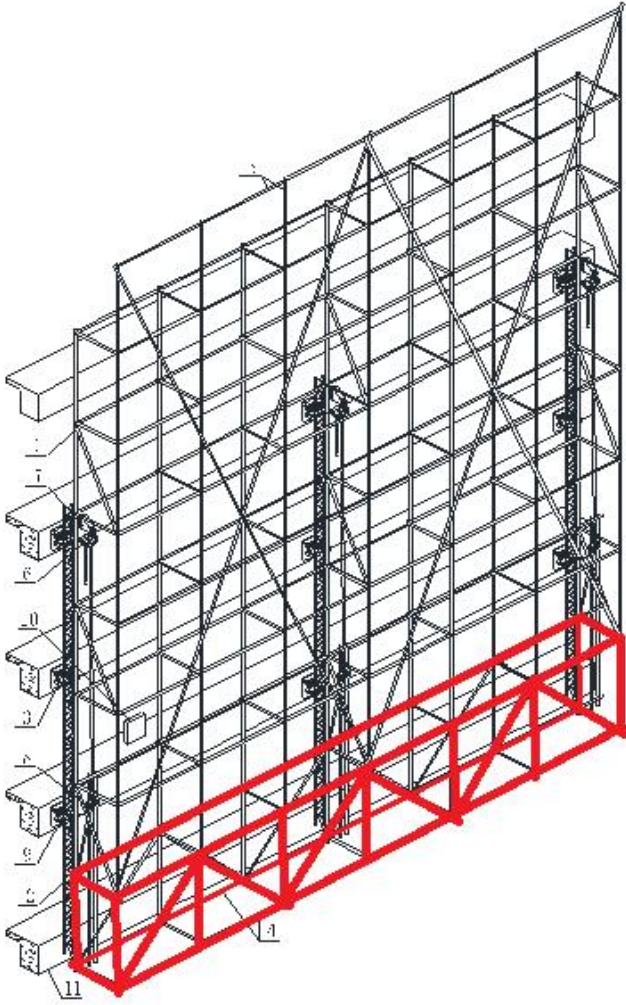
答案:错误

125、[判断]导轨式附着升降脚手架的附着形式是将导轨附着在建筑物上，且连续多支承点附着，脚手架的架体，抗倾覆装置均附着在导轨上。

答案:正确

126、[判断]如图所示，水平支承桁架宽度应与主框架相同，平行于墙面，高度不宜小于1.8m。

答案:正确



127、[判断]悬挑长度指架体水平方向悬挑长度，即架体竖向主框架中心轴线至架体端部立面之间的水平距离。架体水平悬挑长度不得大于2m,且不得大于跨度的1/2。

答案:正确

128、[判断]图示装置为垫块，结构外围有200~300mm宽水平装饰檐时，用以将架体与结构的距离适当加宽，确保结构施工和架体升降能顺利进行，有多种型号可选用。

答案:正确



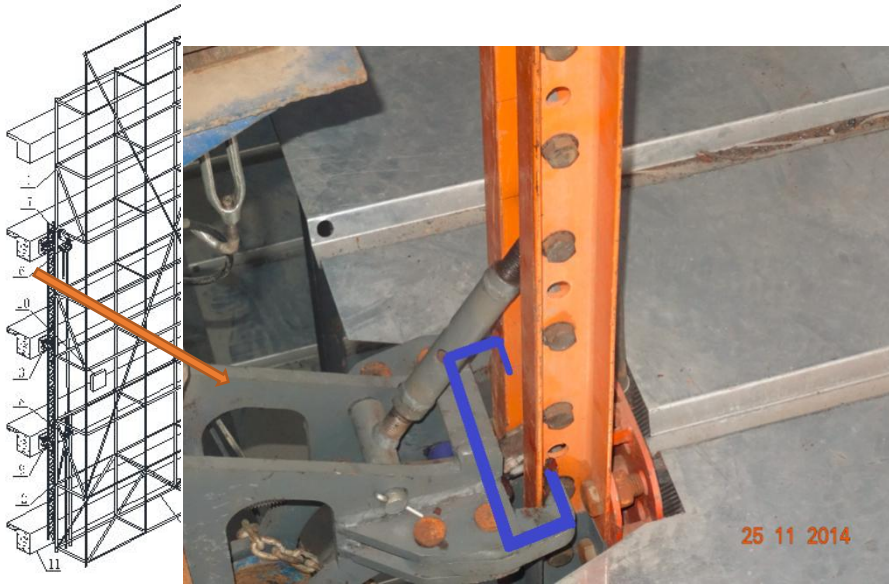
129、[判断]图示标志为爬升过程中爬架上下严禁站人，地面要设警戒线。

答案:正确



130、[判断]图片所示是防止架体在升降和使用过程中发生倾覆的装置。

答案:正确



131、[判断]按DBJ33/T1292-2023《装配型附着式升降脚手架安全技术规程》的规定，装配式附着升降脚手架单片（单跨）提升时，升降动力机位数至少为3个。

答案:正确

132、[判断]装配式附着升降脚手架同机位有多个停层装置时，该机位只有一个可靠受力就可以满足架体定位的需要。

答案:错误

133、[判断]当装配式附着升降脚手架停用三个月或遇到八级以上大风后复工时，应对架体进行全面检查，检查合格后方可使用。

答案:错误

134、[判断]DBJ33/T1292-2023《装配型附着式升降脚手架安全技术规程》也可以用于半钢型附着式升降脚手架的安全管理。

答案:错误

135、[判断]搭设一定高度并附着于工程结构上，依靠自身的升降设备和装置，可随工程结构逐层上升或下降，具有防倾、防坠装置的外脚手架叫做附着式升降脚手架。

答案:正确

136、[判断]附着式升降脚手架的架体结构是指：由竖向主框架、水平支承结构、架体构架和安全防护设施等组成的脚手架结构。

答案:正确

137、[判断]DBJ33/T1292-2023《装配型附着式升降脚手架安全技术规程》所指的架体结构中架体构架可以用钢管脚手架设置的填充架体。

答案:错误

138、[判断]DBJ33/T1292-2023《装配型附着式升降脚手架安全技术规程》所指的“水平支承结构”也就是通常所说的“水平桁架”，是设置在竖向主框架的底部，与建筑结构外立面平行，与竖向主框架相连接，主要承受架体结构竖向荷载，并将竖向荷载传递至竖向主框架的水平支承构件。

答案:正确

139、[判断]DBJ33/T1292-2023《装配型附着式升降脚手架安全技术规程》所指的“架体构架”是安装于相邻两竖向主框架之间，并支撑在水平支承结构上的架体，大部分由工厂定型制作。

答案:错误

140、[判断]DBJ33/T1292-2023《装配型附着式升降脚手架安全技术规程》所指的“安全防护设施”是指固定在架体结构上，用于防止人或物体坠落的定型脚手板、钢质翻板、金属防护网片，以及架体顶层及特殊部位的钢质防护围挡。

答案:正确

141、[判断]步距是指：相邻上下定型脚手板纵向水平杆轴线间的距离再加上脚手板的厚度。答案:错误

142、[判断]架体悬臂高度是指：架体结构最上部具有防倾功能的有效附着支座以上的架体高度。

答案:正确

143、[判断]停层装置是指：可设置在附着支座上，当架体停在某一楼层上时，将平台的全部荷载传递到附着支座的承力装置。

答案:正确

144、[判断]提升支座是指：附着并固定在导轨上，用于承受并传递提升设备的升降荷载的构件。

答案:错误

145、[判断]DBJ33/T1292-2023《装配型附着式升降脚手架安全技术规程》所指的“施工设计”是“使用说明书中规定的技术要求不能覆盖现场安装工况时，所必须进行的专项设计”。

答案:正确

146、[判断]装配型附着式升降脚手架使用说明书应包括“产品适用条件和范围”。

答案：正确

147、[判断]进入施工现场的装配型附着式升降脚手架，其产品的技术参数等应与产品型式检验报告内容一致。

答案：正确

148、[判断]装配型附着式升降脚手架的施工设计中的“安装工况设计”应由附着式升降脚手架专业承包单位完成。

答案：正确

149、[判断]装配型附着式升降脚手架的施工设计中的“产品再设计及相应的构配件制作”应由机械设备制造企业完成。

答案：错误

150、[判断]在紧急情况时，在监理单位相关人员的监督下，结构施工单位可以派人提升或下降附着升降脚手架，但承担提升或下降的作业人员必须经过安全技术交底。

答案：错误

151、[判断]按DBJ33/T1292-2023《装配型附着式升降脚手架安全技术规程》的规定，架体结构的步距不应大于2m。

答案：正确

152、[判断]按DBJ33/T1292-2023《装配型附着式升降脚手架安全技术规程》的规定，竖向主框架内外立杆之间，应按立杆间宽度2倍每步设置Z型或三角形横向水平支承构架。

答案：错误

153、[判断]按DBJ33/T1292-2023《装配型附着式升降脚手架安全技术规程》的规定，竖向主框架内外立杆之间，应按立杆间宽度每步等距设置Z型或三角形横向水平支承构架。

答案：正确

154、[判断]在DBJ33/T1292-2023《装配型附着式升降脚手架安全技术规程》中提出了架体支承跨度模数化的建议。制造企业宜对水平支承结构按架体支承跨度500mm模数提供多种组装方式。

答案：正确

155、[判断]按DBJ33/T1292-2023《装配型附着式升降脚手架安全技术规程》的规定，防坠装置允许使用年限为3年。

答案：正确

156、[判断]按DBJ33/T1292-2023《装配型附着式升降脚手架安全技术规程》的规定，在允许使用年限内，防坠装置的检修和防坠装置出厂满3年的更新应由专业承包单位完成，并应出具检修或更新合格证。

答案：错误

157、[判断]装配型附着升降脚的架的升降机构采用液压装置时应具备防止失压的措施。

答案：正确

158、[判断]附着支座与建筑结构的连接螺栓数量不应少于2个。

答案：正确

159、[判断]装配型附着式升降脚手架安装过程中，应对架体结构采取临时固定措施。

答案：正确

160、[判断]按DBJ33/T1292-2023《装配型附着式升降脚手架安全技术规程》的规定，架体开口边缘与相邻施工升降机最外部运动部位的安全距离应大于400mm。

答案：正确

161、[判断]防坠装置应设置防尘、防雨、防污染措施。

答案：正确

162、[判断]升降到位后，应及时按使用工况要求进行附着固定、卸荷。架体至少有50%的固定点完成固定后，升降作业人员方可离岗。

答案：错误

163、[判断]装配型附着式升降脚手架安装后，经专业承包单位自检合格，应委托具有相应资质的检验单位进行安装检验。

答案：正确

164、[判断]装配型附着式升降脚手架停用超过3个月及以上时，应对架体上部增加拉结措施。

答案：正确

165、[判断]装配型附着式升降脚手架提升或下降前，应对各个机位电动葫芦受力进行初调，使个机位受力基本一致。

答案：正确