

浙江省美丽城镇 生活圈配置导则

浙江省住房和城乡建设厅 | 201912



01

生活圈**整体思路**

02

生活圈**体系框架**

03

生活圈**配置要求**

04

生活圈**建设指引**

05

生活圈**附录说明**



01

生活圈 整体思路

General Idea Of Life Circle

1.1 生活圈概念 生活圈是以人的生活需求为核心，针对居民各项日常生活需要、确保一定时间可达的空间单元。

生活圈规划从居民在社区周边日常活动出发，以时空行为揭示的居民需求为核心，根据城乡居民的出行能力、设施需求频率及其服务半径、服务水平不同，划分出的不同的居民日常生活空间——“生活圈”，并据此进行公共服务、公共资源（包括公共空间、公共绿地等）的配置。

生活圈概念的引入，既有利于落实或对接国家有关基本公共服务到基层的政策、措施及设施项目的建设，也可以用来评估旧区各项居住区配套设施及公共绿地的配套情况，如校核其服务半径或覆盖情况，并作为旧区改建时填缺补漏、逐步完善的依据。

在国标《城市居住区规划设计标准》GB50180-2018中，明确采用15分钟、10分钟、5分钟及居住街坊的生活圈概念取代以往居住区、居住小区和组团的住区分级结构。



1.2 生活圈与 公共服务 设施配置

生活圈理论，推进了规划从实体空间功能分区转向为行为空间、生活空间的研究：相比于传统规划设计，更关注于城乡发展和人的行为和生活需求，是关注生活，以人为本，并且包含了空间和时间维度的综合性规划方式。

在新时代新发展的大背景之下，生活圈因其直接面向居民日常生活的独特视角和理念，正在日益成为研究城乡的基本公共生活服务供给与开展公共空间治理提升行动的有效工具。

本导则基于《浙江省美丽城镇建设指南》要求而编制，生活圈建设内容主要针对美丽城镇公共服务设施配置的指标体系、空间布局和建设实施提出指导性建议，而对小城镇综合整治已完成的基础设施等内容不作重复要求。

1.3 生活圈 配置导则 整体思路

美丽城镇建设，是城乡融合进程中的重要环节；建设“服务城市、带动乡村”的新时代美丽城镇，构建工农互促、城乡互补、全面融合、共同繁荣的新型城乡关系，是浙江省为推进“八八战略”再深化、改革开放再出发作出的重大部署。

在城乡格局中，城镇一头连着城市，一头连着乡村，具有独特的价值、独特的优势、独有的功能。而社区，作为人们工作生活的基本单元，是城乡空间最基本的“细胞”。在新时代，如何构建安全、便利、健康、符合新型生活和生产方式需求的城乡社区生活圈，让美好生活从美好社区出发，是新时代社会发展转型期必须予以关注的重要问题。

建立适宜有效的新标准

美丽城镇生活圈配置导则尝试以指标指引互补、刚性弹性结合的方式，在分析国家及省市现有标准体系基础上，研究公共服务体系的设施布置与生活需求、人口规模和空间分布的耦合关系，推进城乡公共服务体系配置模式创新。

坚守底线思维，确保服务兜底，倡导配置差异性，提高实施可行性。逐步转换千人指标观念；弱化人均面积的硬性规定，弥补部分小规模乡镇地区直接引用都市社区生活圈配置标准指标时刚性较强，门槛过高的不足。

对5分钟邻里生活圈、15分钟社区生活圈的设置以定规模、定布局的方式进行刚性管控，推进基本公共服务设施均衡化，发挥导则在美丽城镇生活圈建设中公共政策效应。考虑到既有社区改造和设施混合设置的双重折减，各类面积指标下限在国标基础上适度下调，作为底线控制。

对于30分钟镇村服务圈和片区服务圈的设置，结合美丽城镇行动指南要求，以明确布局结构方式进行管控指引，重点推进镇区绿色慢行系统和镇域及片区的综合交通网、基础设施网和信息物流网的建设，公共服务设施类型及规模及空间定位则依据民生需求、发展水平、特色定位等综合研究，统筹落实，按需选择。

刚性弹性结合的方式同样适用于设施的选择和建造方式：不苛求设施规模，追求服务完善和功能补足；不苛求建设标准，倡导化小钱办大事；有效有用；不苛求一步配齐，强调老幼优先和急事难事优先。

生活圈指标指引体系的建立必然是一个动态渐进过程，各地在实施过程中应逐步更新完善，建立适合本地实践涵盖技术规范标准、地方法规规章、程序指引等多层次体系的“政策工具包”。

1.3 生活圈 配置导则 整体思路

探索特色发展的新路径

到上世纪末为止，浙江小城镇一直显示出引人瞩目的发展活力，曾经是乡镇企业的主要载体、吸纳农业转移人口的主要阵地。产业经济活跃，环境生态宜居，社会网络稳定，工作出行便利等等；逐步形成了有别于大城市环境交通问题凸显的特色优势。

必须看到：高速发展后的小城镇，在发展模式上一直在城市化建设方式盲目照搬和乡村化无序发展的被动应对之间徘徊。市场的强势介入和动态管理的不足更加剧了城不像城、镇不像镇的窘境。

以生活圈建设为切入点，寻求新型城镇化的浙江之路是建设浙江美丽城镇的应有之义：一个以绿色生态为底色，以宜居宜业空间为主体，以现代服务为支撑的美丽城镇新格局。

美丽城镇建设是一项系统性持续性的工作，不同于专项整治和风貌改善，应该改变突击式建设应急式发展思维，从高质量发展的战略高度，对生活和生产、创业和就业、生态和发展、保护和更新、政府和市场、管控和疏导、建设和运营、创建和常态等主要关系科学审视，谨慎权衡。在主要工作任务如宜居社区、混合用地、存量增效、多方参与、绿色出行、适宜技术、治理机制等方面，有所作为，有所创新。在城镇建设模式上既不沿袭套用城市化方式标新立异，也不刻意追求乡土化标签怀旧仿古。在源头上抵制千镇一面的同质化的蔓延。从而新型城镇化的深入探索路径、积累经验。

构筑城乡融合的新格局

在城镇化和乡村振兴互促共生的道路上，城乡作为异质空间将长期存在，小城镇连接城乡的纽带功能依然存在。在基础设施和公共服务设施大幅度提高以后，小城镇有可能承担目前集聚在大城市和特大城市的高端服务功能，因此在特定的领域、特定的层级上小城镇仍将扮演着一个非常重要的角色。

“以区域视角、寻求小城镇未来发展突破”小城镇必须将发展维度扩大到大都市区。在整个城镇结构体系中，谋划小城镇自身发展。只有这样，才能有效避免城镇之间产业结构雷同、城镇性质相似、彼此争市场争资源、低水平重复建设严重的问题。

城镇的发展必须与周边大城市及乡村的发展相协调，形成统一的大都市区网络体系，在大区域内理清小城镇的发展属性：一方面，小城镇需要承担起面向乡村的职能，承担转移农村人口、聚集农村产业的功能；同时，其发展也必须以都市区为发展坐标统筹考虑。借助于周边大中城市的辐射和带动作用，清晰地找到小城镇在整个城市体系中的定位，加强小城镇发展的内在动力。

1.3 生活圈 配置导则 整体思路

生活圈的层级特性和服务内涵，需要我们在操作层面坚持自下而上和自上而下方式的双轨并行，既要问需于民问计于民，合理引导预期，同时重点关注区域层面的宏观协同发展；尤其在镇域、片区乃至县域及更大层面综合平衡好内部之间、内部和周边的关系，先大后小，先统筹后落实，先谋县域计划后定镇域方案；

浙江省美丽城镇生活圈体系的规划和建设，面向城乡融合发展，对接美丽城镇建设。坚持新发展理念和以人民为中心的发展思想，按照高质量发展要求，切实兜牢基本民生保障网底，不断满足多样化民生需求。

一个乡土聚落，在自然经济条件下，大致是一个生活圈、一个经济圈，它又是一个基本完整的文化圈。总之，它是活生生的一个小小社会单元。

乡土社会必需的各种各样建筑也几乎全都存在于内涵多样的村落里，服务于乡村的社会、经济、文化、家庭生活，并且适应着千变万化的自然环境，形成村落有机的整体。

水陆交通便利有利于形成农业地区一定范围内的集贸中心，就是市集。市集分布的密度大致是山民半天脚程的范围内必有一个，合乎“日中为市”的习惯，便于赶场的人一天来回。

文 | 陈志华《中国乡土建筑初探》 图 | 李玉祥





02

生活圈 体系框架

Framework of Life Circle

2.1 生活圈 总体目标

生活圈配置导则总体目标分为三级：

目标1：补短板，保基本

采取针对性更强、覆盖面更广、作用更直接、效果更明显的举措，优先补齐基本公共服务短板，促进公共服务资源向基层延伸、向农村覆盖、向困难群众倾斜，推进基本公共服务均等化、普惠化。

目标2：强弱项，增供给

政府在做好政策制定、规划引领、环境营造、监管服务的前提下，充分发挥市场和社会组织的作用，鼓励引导社会力量参与，扩大公共服务有效供给，推动公共服务体系化、标准化。

目标3：提品质，惠城乡

创新提供方式，优化资源配置，加快与互联网深度融合，推进城乡区域基本公共服务制度统一，推动优质服务资源延伸下沉和提质扩容。通过镇级公共服务和基础设施的能级提升，以及基本公共服务资源的服务可达全覆盖，以良好的设施配套和高品质的服务供给，增强郊区城镇的综合吸引力和辐射带动力。促进公共服务更高质量更高水平的多元化、优质化发展。



2.2 生活圈 纵向分级

美丽城镇生活圈分为5分钟邻里生活圈、15分钟社区生活圈、30分钟村镇服务圈、片区镇区服务圈四个层级；

5分钟邻里生活圈、15分钟社区生活圈、30分钟村镇服务圈可分别与乡村居委会、街道或镇区、镇域等不同层级行政单元对应，各地尚需对照具体情况适度调整；

片区镇村服务圈应根据周边城镇实际情况，在县域及县域以上级行动计划中统筹考虑其覆盖范围；设置的目标在于跨区域覆盖周边乡镇，强化集聚功能，避免重复建设。

相对于城市社区的均衡化生活空间和高集聚人口分布，镇村基本公共服务设施的分布具有更多的复杂性，并且受到多个方面因素的影响，涉及到需求特征、服务规模、乡村地区的地形地貌及人口和村庄分布密度等方面因素，同时还乡村地区的行政管理层级模式，地方社会经济水平和政府财力，以及社会理念地域风俗等诸多因素的影响。在人口密度、生活圈半径和面积等方面均存在一定差异，需结合划分原则和实际情况进行差异化设计。

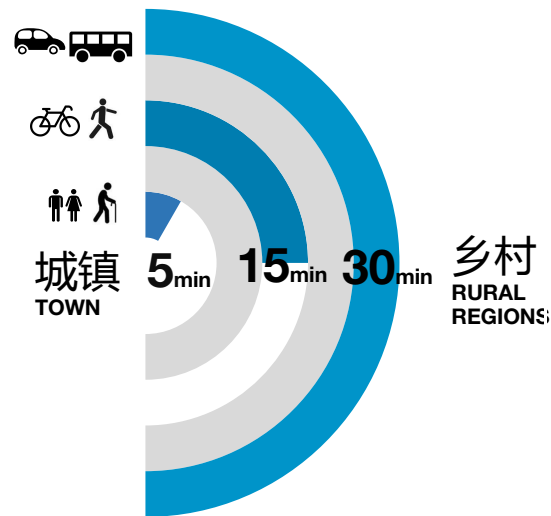


表2-1 美丽城镇生活圈分级

生活（服务）圈	可达距离（km）	参考出行方式	服务面积（km ² ）	人口规模（万人）	备注
5分钟邻里生活圈	0.3	步行	0.1-0.3	0.1-0.5	
15分钟社区生活圈	1.0	步行为主	1-2	0.5-3	
30分钟镇村服务圈	12-15	综合交通	100-300	3-5	
片区服务圈	-	综合交通	-	-	

2.3 生活圈 横向分类

简化分类，倡导综合

简化行业分类，鼓励相近功能的综合设置和集约利用。加强行业各部门间统筹协调，整合协同现有行业标准，共同研究推动解决基本公共服务供给中跨部门、跨行业、跨区域等问题。构建面向城乡一体化的公共服务体系。

弱化界限，关注延伸

伴随老龄化、二孩政策、互联网发展、农民收入增长等发展趋势，农村地区还将不断衍生出类型多样、业态新兴的新需求。婴幼儿护育、学龄儿童代管、老人照料医养、成人终身学习场所等新兴的生活需求，跨越了行业界限，延伸了服务内涵。另外，为政府、社会、市场和市民共同参与提供通道，留有弹性。

美丽城镇生活圈公共服务设施分类：

1文化体育	2教育培训	3医疗卫生	4社会福利	5公用行政	6商业服务
充足多样的文体服务	全龄覆盖的终身学习	全面优质的医疗服务	扶弱济困的福利保障	行政服务和公用设施	融入社区的商业服务
文化设施 文化馆、公共图书馆、科技馆、博物馆类（包括纪念馆、陈列馆、美术馆、非遗馆等）和青少年活动中心 体育设施 体育场、体育馆、游泳馆(池)和全民健身活动中心 乡镇、街道文化中心 全民健身中心；健身广场 文体活动站及健身活动场地	普通高中 初中 小学 幼儿园（含托儿班） 服务延伸 婴幼儿护育 少儿才艺培训 少儿教辅培训 成人职业培训 成人才艺培训 特殊工种培训 农技农艺培训	综合医院 中医、中西医结合医院 乡镇中心卫生院 乡镇(一般)卫生院 社区医养结合机构 基层(村)卫生站(室)	老年人设施： 养老院 托老所 老年人活动中心（老年人学校） 老人护理院 基层(村)养老服务站(室) 基层(村)老年活动站(室) 老年人活动场地 救助管理设施包括： 社会救助管理站； 残疾人康复中心	行政服务： 社区服务中心、街道办事处、社区服务中心、基层社区（村）服务站 社区居委会、物业管理 派出所、警务室 市政公用： 变电站、燃气调压站、消防设施、公交首末站、市政环卫机构、公共厕所、垃圾转运站、垃圾收集点 公共环境或公共绿地； 防灾减灾、安全其它	商业服务设施： 大中型商业金融服务设施 小型商业金融服务网点 日杂店 农贸市场 邮政支局 邮政所 电信等其他各类代办服务网点

2.4 生活圈体系框架

美丽城镇生活圈体系定位：都市社区生活圈体系的补充完善；

四个层级的生活（服务）圈，步行和车行、半径依赖的面状布局和交通依赖的网络状布局，交织在一起，覆盖城、镇、村，共同构成了美丽城镇生活圈公共服务设施配置体系。

从城市到镇村，生活圈的内涵、范围、形态和属性都发生变化，具有更强的复杂性和差异性和动态特征；

其中，圈层型结构属半径依赖型，面状覆盖，街区结构不变时相对静态稳定对应于建成区内部；网络型结构为设施网依赖型，网络状分布；随交通网发展而动态变化，对应于镇域及片区；

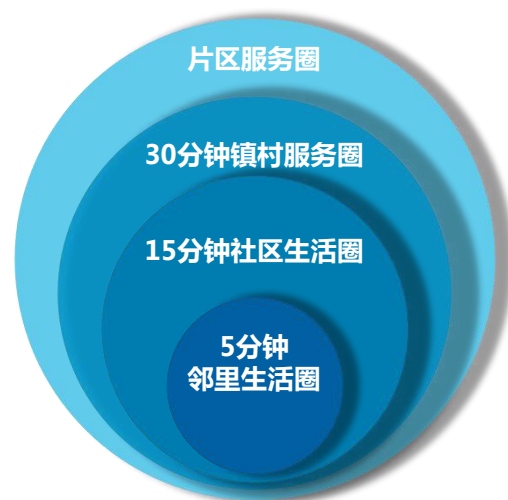


表2-2 美丽城镇生活圈体系框架

	结构体系			目标体系			供给体系		
	范围	对象	结构	工作目标		工作重点	目标管控	配置内容	实施方式
5分钟邻里生活圈	5分钟步行可达	镇建成区	圈层型	补短板 保基本 基本保障	均等化 普惠化	向基层延伸 向困难群众倾斜	刚性底线 指标 弹性建设 指引	邻里中心 便民点 活动场地	挖潜利用 多元补缺
15分钟社区生活圈	15分钟步行可达			强弱项 增供给 完善供给	体系化 标准化	有效供给延伸 优质服务下沉 社会资源开放		社区中心 分类设施场地 慢行系统	设施整合 连线成片
30分钟镇村服务圈	30分钟车行可达	镇村域	网络型	提能级 强特色 融合城乡	多元化 优质化	提升能级带动乡村 强化特色提质扩容	配置标准 参考 弹性建设 指引	分类场馆设施 综合体 园区配套 公园绿道	存量利用 适度扩建
片区服务圈	跨区域覆盖 周边乡镇	强镇覆盖区 多镇叠合区		区域统筹 强化联动	高能级 强辐射	优化资源集约 疏解城市功能		与特色类型协调 与发展定位关联	改建新建



03

生活圈 配置要求

Layout Requirement of Life Circle

3.1 五分钟生活圈配置原则

提供公共服务设施满足基本生活保障，向基层延伸，向困难群众倾斜。以补短板，保基本为工作目标，强调均等化、普惠化。

管控方式为刚性底限指标，结合弹性建设指引。

倡导步行差异化，老幼优先：将幼儿园、菜场等老人和儿童高频使用的设施在5分钟步行可达范围内优先选址布局。让服务设施分散在邻里街坊，深入百姓门口，打造城市基层“小、微中心”，为老百姓提供便捷的“一站式”公共服务。

引导公益性实施，低偿为主：5分钟邻里生活圈以基础公共服务为主，充分考虑设施的小型集约、利民惠民，保证落地可行、无偿或低偿服务供给。

强调设施间联系，互联共享：将使用关联度较紧密的设施邻近设置，注重彼此联系便捷，加强与公共空间的结合。



3.2 十五分钟生活圈配置原则

完善公共服务设施和公共服务供给，以强弱项、增供给为工作目标，以有效供给延伸，优质服务下沉，社会资源开放为重点，强调体系化、标准化。

管控方式为刚性底限指标，结合弹性建设指引。

完整齐全的公共服务标配：十五分钟生活圈对应的居住人口可对应大部分镇区建成区，应配套满足日常生活需要的一套完整的服务设施。未来的15分钟生活圈应该成为美丽城镇生活圈的“标配”。

开放共享的服务中心模式：提倡产住融合，提高现有居住区内的服务业面积比例，加大公共服务供给，增加就业机会；建议采用社区医养中心、社区服务中心、社区文体中心等复合方式，集约布置。

连点成网的公共服务布局：借助社区绿色步行系统，将各服务中心和其它公共设施、公园广场、绿地步道、交通设施等连接起来，形成覆盖社区的公共服务网络。



服务标配 | 社区中心

3.3 三十分 钟服务圈 配置原则

提升公共服务设施和公共服务供给覆盖镇村全域能力，提升能级带动乡村、强化特色提质扩容。以提能级、强特色为工作目标，强调多元化、优质化。

管控方式为配置标准参考、弹性建设指引。基础工资为推进镇域综合交通网、基础设施网和信息物流网的建设。

提升：稳基增能，提升服务：稳基增能，提升公共服务供给水平；推动服务业发展要以产业转型和消费升级的需求为导向，以改革开放为动力，增强“稳”的基础和“进”的动能。

加强以集镇和小城镇为中心的农民生活服务圈建设，完善服务设施、市政管网、物流网络并向乡村延伸，以镇带村、以村促镇，推动镇村联动发展。同时加快建立城市科技、人才、资本下乡的激励机制，促进各类要素更多向乡村流动。

集聚：强镇带村，城乡融合：实施强镇带村工程，发挥好集镇和小城镇衔接城乡的重要作用。集镇和小城镇是城乡互动的重要桥梁和纽带。高度重视集镇和小城镇建设，将其作为推进新型城镇化、带动乡村振兴、实现城乡融合的重要载体来抓，将大部分集镇和小城镇建设成为乡村经济中心、治理中心和服务中心。

3.4 片区服务圈 配置原则

片区服务圈仅存在于强镇覆盖区或多镇叠合区，目标范围为突破行政单元，跨区域覆盖周边乡镇，因此其服务范围应视具体情况而定。提供片区级高能级、强辐射的优质公共服务，优化资源集约，疏解城市功能。

当城镇发展到一定的水平时，决定城镇增长的不再是本地的资源禀赋，而是本身集聚资本、劳动力等生产要素的能力。小城镇的成长，离不开资源要素的聚集和流动。由于行政体制的影响，部分城镇产业结构雷同性质相似、城镇之间重复建设争夺资源的恶性竞争严重，小城镇无法形成最优的要素聚集能力，发展动力被整体削弱。彼此之间缺乏经济互补和功能衔接能力。

小城镇应积极纳入都市圈发展计划，在片区中找准片区在整个城乡体系中的定位，加强小城镇发展的内在动力。培育特色产业和生活服务业，扩大常住人口规模和就业机会，促进农业转移人口融入城市；

同时对照全面提升城乡提升基础性公共服务能力的目标，在统筹分析国家省市现有行业标准基础上，针对文化体育、基础教育、医疗卫生和社会福利相关设施规划建设，提出科学合理的高能级配置要求，避免低水平重复建设。

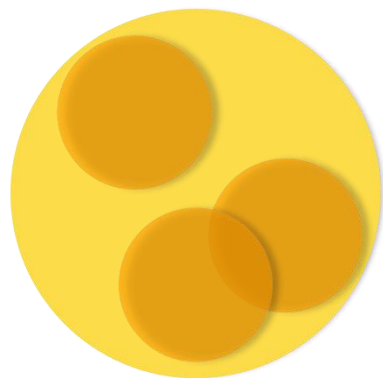


表03-1 五分钟邻里生活圈公共服务设施配置要求

设施名称		规模下限 建筑面积		建议服务 半径km	服务内容		配置要求和建议
建筑类	邻里中心★	350	150	0.5	文体活动	多功能活动区、邻里书房、邻里课堂、阅览区、展示墙板，救援培训等；	合建；混合使用；≤4层；
				0.5	少儿活动	少儿活动、阅览、课外作业区等；	合建；混合使用；≤2层；
				0.5	老年活动	老年文体活动服务；	合建；混合使用；≤2层；
		100	0.5	老年服务	提供上门家政、生活照料、康复护理服务，应急呼救服、生活咨询、助餐和送餐服务等；简易床位≥6张；	合建；混合使用；≤2层；	
		100	0.7	公共服务	提供社会事务受理、社区劳动和社会保障管理、投诉咨询等	合建；混合使用；≤4层； 开放式办公，一站式服务；	
	卫生站★	100	0.5	农村卫生服务网的基层单位； 健康咨询、妇幼保健、老年保健、慢性病防治、健康宣传等	可合建；独立分区；≤2层；		
	幼儿园托儿班★	200	0.5	最小规模：2班40人，此项指标主要针对尚未达到配置规模的农村地区。其他有条件地区应参照省标等级幼儿园配置；	宜独立；独立分区；≤2层； 合建时应有独立活动场和出入口。		
	公共厕所★	50	0.3	建议与再回收站、垃圾收集站、环卫工人休息点综合设置；	可邻建；≤2层；		
便民服务网点★	150	0.5	水果菜店、理发浴室、维修缝补、便利店、餐饮店、书报、洗衣、家政、中介、快递、再生资源回收、智能快件箱、快递末端服务等	合建；≤2层；			
幼儿托育站☆	30	0.5		合建；混合使用；≤2层；			
微型消防站☆	20	0.5	以救早、灭小和“3分钟到场”扑救初起火灾为目标。	宜独立；独立分区；底层；			
场地类	全面健身场地★	200	0.5	结合活动场地、健身步道、绿地设置，靠近活动中心，兼作避难场地；	合建；混合使用； 此项为室外场地		

注：★为必须配置项目；☆为推荐类项目；仅列下限指标，未列占地要求；老人和幼儿使用场所应满足无障碍设计要求；

表03-2 十五分钟社区生活圈公共服务设施配置要求

设施名称	建筑面积		服务半径km	服务内容	配置要求和建议	
	规模下限m ²	m ² /千人				
建筑类	卫生院★	2000	-	1.0	集预防保健、妇幼保健、康复治疗、计划免疫指导一体。参《乡镇卫生院建设标准》建标[2008]142号	可合建、独立分区，≤3层；≥10个护理床位；已有 中心卫生院、中医医院 者可不设
	居家养老服务中心★	1000	6	0.8	涵盖用餐、家政、家庭护理、紧急救援、精神慰藉等；≥10张短期照料床位	可合建、独立分区，≤2层；建议合建社区医养结合服务中心
	养老院★	1000	-	1.2	以服务中度衰弱老人为主、提供协助生活服务的特困供养服务机构，中低收入以下老人和空巢老人优先；	适龄人均0.4-1.2m ² ；按实际老人数量及需求确定规模并≥30床，配置面积≥30m ² /床
	社区服务中心★	1500	35	1.0	社会保障 ：社区就业、应急减灾服务等 社会管理 ：调解、外来人口、出租房等； 社会组织 ：社区互助、社会公益组织等；	独立分区，≤6层；建议与街道级或相应等级行政管理用房合建社区综合服务中心
	文化活动中心★	1500	60	1.0	图书阅览、培训、儿童活动、展览、文艺康乐等活动用房以及室外场地；	建议与社区老年活动中心青少年活动中心合建 社区文体活动中心
	体育健身中心★	1000	40	0.8	室内体育用房、健身房、游泳馆（池）、健身路径等体育设施；	宜室外场地可结合居住区公园设置。
	农贸市场★	1200	-	1.0	可半开敞设置，与户外集市结合；	宜独立，独立分区，≤2层；
	小学、初中、高中★	-	-	-	参《浙江省义务教育标准化学学校基准标准》2011	独立占地；服务半径分别为0.5、1.0、1.5km；
	社会培训☆	500	-	-	就业培训、及各类才艺类培训和社会教学；	建议与文化中心或社区服务中心合建；
	商业设施☆	-	-	-	-	根据市场需要
场地类	健身广场、步道★	2000	80	0.8	可混合设置100米直跑道、篮球场、小型足球场等；	与绿地广场、集会场地、避难场所等混合设置，并与绿道相连。

注：★为必须配置项目；☆为推荐类项目；仅列下限指标，未列占地要求；老人和幼儿使用场所应满足无障碍设计要求；

表03-3 三十分镇村服务圈公共服务设施配置要求

大类	设施名称	都市节点型	县域副中心型	特色型				备注
				文旅	商贸	工业	农业	
文化	公共图书馆、图书分馆； 文化馆、博物馆、美术馆、科教馆、民俗馆	★	★	☆	☆	☆	☆	
	文化公园	★	☆	★	☆	☆	★	
体育	标准体育场、全民健身中心、 体育馆、游泳馆（池）	★	★	☆	☆	☆	☆	人均场地面积1.8m ² （国标）
	体育公园；绿道、登山步道	★	★	★	★	★	☆	
教育	幼儿园托儿所	★	★	★	★	★	★	公办等级幼儿园
	小学、初级中学、高级中学	★	★	☆	★	☆	☆	
	婴幼儿托育所	★	★	★	★	★	★	
	社会培训：职业技术教育、社区学校、成人培训、老年大学等	★	★	☆	☆	☆	☆	
医卫	≥300床综合医院， 中医医院、专科医院	★	★	☆	★	☆	☆	
商业	大型超市、购物中心、商业步行街区等	★	★	★	★	☆	☆	
福利	居家医养中心；	★	★	☆	☆	★	☆	
	老人护理院；老人公寓；	★	★	☆	☆	★	☆	机构养老院，
产业	星级宾馆、快捷酒店、	★	★	★	★	☆	☆	
	旅游集散中心、小镇客厅	☆	☆	★	-	-	☆	
	专业市场、仓储物流	☆	-	-	★	☆	-	
	仓储物流、创新研发设施、创业创新服务中心	-	-	-	★	★	-	
	农业产销、精深加工、冷链物流、农技推广	-	-	☆	-	-	★	

注：★为必须配置项目；☆为推荐类项目；仅列下限指标，未列占地要求；老人和幼儿使用场所应满足无障碍设计要求；



04

生活圈 建设指引

Guid to Life Circle Construction

4.0 生活圈建设 系统性和 整体性

美丽城镇建设，是全方位实践探索的系统工程；美丽城镇的规划和建设，应置于生态文明发展新时代、国土空间发展的新格局的大背景下予以思考。通过生活圈建设，全面系统践行存量优化、有机更新、开放共享、数字城乡、绿色低碳等新时代发展理念的重要途径和有效载体。本章针对不同对象、不同类型的设施建设和空间布局提出开放性的策略指引。

生活圈公共服务设施配置是个全程评估的闭合体系：定好指标→选好布点→建好设施→管好运营→做好维护；同时要避免只管规划、建设不管使用、维护。确保公共服务的长效有效供给。

在美丽城镇生活圈建设过程中，每个策略都不是独立存在，我们需要用全面整体的眼光去将各个建设主题和策略综合运用在实际操作中。在系统化思维的理念和行动原则指导下，开展生活圈的规划建设工作。避免将整体系统碎片化。

首先生活圈建设是置于资源节约存量更新的大背景之下进行，挖潜改造，更新提升是基础；尺度宜人环境友好适老健康的开放街区是载体，再借助数字技术手段改善服务品质、降低运营成本；依靠绿色理念适宜技术确保低碳低影响的建设，从而建立与新型城镇化发展需求相匹配的公共服务供给体系。

从新时代国家发展大战略大理念出发，探索符合浙江城镇实际的建设小策略小路径，总结提升三年整治实践经验，研究有效有用精细化建设策略，丰富美丽城镇建设工具箱，更好推进美丽城镇建设。

01 存量资源理起来

存量摸底
空间挖潜

02 绣花功夫用起来

小微改造
渐进更新

03 服务设施连起来

集约布置
相邻相连

04 共同缔造建起来

互助自治
共同缔造

05 开放格局活起来

空间开放
环境友好

06 生活生产便起来

高效复合
职住匹配

07 数字网络通起来

提升服务
统筹治理

08 自然人居和起来

绿色建造
低碳生活

4.1 存量资源理起来

随着中国的经济发展已进入新常态，城市建设主线已经由增量扩张进入到存量提升的转型阶段：由“增量扩张”向“存量优化”的发展模式转型，这既是资源紧约束的客观现实条件作用下的结果，又是落实科学发展要求、主动转变发展理念的积极应对。

存量资源理起来

存量资源理起来，具体工作内容为存量资源摸底；闲置资源利用两方面；

4.1.1 核实现状资源确定服务范围

调研收集现状公共服务设施配置及运营使用情况、服务人口、闲置空间场所、居民需求等基础数据资料；

根据规模分级进行建成区内配套设施承载能力、发展定位和居民需求综合评估；核实居住人口与配套设施关系；并提出配置建议；

配套设施应尽可能满足各类设施的服务半径要求，并与生活圈服务范围相匹配，配套设施严重不足区域，根据实际情况采用分散补齐的方式予以保证。

30分钟镇村服务圈和片区城镇生活圈，应跨越行政单元考虑周边城镇的相互影响，在更大的范围内进行综合评估，提高服务共享能力，避免设施重复建设，统筹规划配套设施及公共空间体系。

4.1.2 基础数据资料收集整理

现场调查是生活圈建设重要的前期工作，是后期开展定性研究及定量分析的基础。

生活圈公共服务设施现状布置、运营状态，服务人口服务的匹配等基础数据，应以准确可靠的方式予以整合，形成简明直观的生活圈现状一图一表，作为美丽城镇生活圈建设过程中信息公示、建设决策、全程评估的基础信息支撑。

4.1 存量资源 理起来

4.1.3 闲置资源整理：从碎片到整体

闲置空间，是指建成中没有被充分利用或没有明确功能定义的空间。属于带消极性的畸零地段，涵盖了不同规模的公共市政设施剩余空间、废弃的工业或农业产业遗存等。

生活圈建设的关注点在于日常生活的品质提升，闲置空间首先聚焦于房前屋后和犄角旮旯等易被忽视的小尺度地块：如邻里的不规则空间、地形限制下的陡坡、道路边角碎片等。

捕捉住空间碎片，加以整合利用，理起来用起来，将成为实现可持续发展和精细化管理的有效途径。为公共服务设施克服建设用地不足的瓶颈提供空间保障。

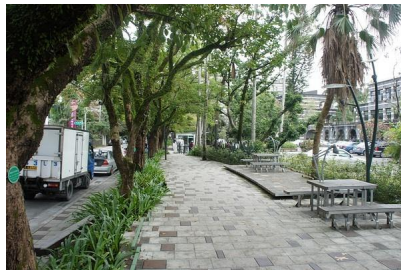
地处犄角旮旯的地块，应首先考虑可达性的提升，建立与生活道路的连接，然后植入相应的服务功能。道路边角空间应尽量争取少隔离可进入，零碎不整的应予整合，用绿篱、铺装、高差变化替代栅栏，提高整体性，增设多用途设施，兼顾低影响建设，经营宜人小街角，完善缤纷螺丝壳，把交通性的过道街道转化为开放积极的空间场所。

4.1.4 低效资源挖潜：从低效到高效

通过三年综合整治，闲置用地相对减少。很多空地已被快速填充。从环境精细化要求来看，快速改造方式中尚有不少以景观式改造为主；从设施运营来看，服务供给不足与部分设施空间空置或利用不充分并存。

从开发为主的蔓延扩张到品质为重的内涵提升。公共空间的提升改善除了可看可赏，更关注可达可用、可留可憩；让闲置场地激活为可达可用的场所；消极空间以补缀的方式加入新的功能使公共空间更加的丰富与完整。并倡导经济性种植与居民生活与生产习惯有机的结合，形成以“庭院经济”为主导的复合型特色空间。

推动公共空间从景观化布景化的倾向功能化日常化的转化。像室内布置那样精细化安排公共空间的设施布置和服务供给。让公共空间成为开放共享高效利用的小镇客厅。



取消隔离栅栏，简化树池路肩的冗余设计。让雨水自由流淌；让行人可坐可憩；
台湾宜兰生活廊道 | 建筑师黄声远



规范停车方式后的多余空地，增设23.0m²露天架空平台，提供了可漫步可聚会的交流空间。
日本理发店户外平台

4.2 绣花功夫用起来

城市更新，是指将人居环境中已经不适应现代社会生活的区域做必要的、有计划的改建活动，常见方式可分为重建或再开发、整建和保留维护三种。

当城镇化水平到一定阶段之后，城市更新逐渐成为解决城镇面临的安全与卫生、资源约束和环境质量可持续发展等不同问题的重要手段。

现阶段的城市更新已从传统的注重物质层面与拆旧建新过渡到以功能环境重塑、产业重构、历史文化遗产、社会民生改善为重心的有机更新阶段。

美丽城镇生活圈建设将是浙江省城镇人居环境有机更新的重要实践，是新时代美丽浙江建设中匹配新需求、承载新功能、重视新传承、激发新动力的综合行动。

绣花功夫用起来

绣花功夫用起来，具体工作内容：需求为导向的针对性改造，提升为目标的渐进式更新；

4.2.1 需求为导向的针对性改造

注重多元和统一。就像任何一个生命体一样，城镇人居环境的新陈代谢活动不能够永远在大尺度上快速进行。从大拆大建到绣花功夫，从大规划到小织补，生活圈建设应该在存量中求更新，在均质中求特色。生活圈配置只有统一的建设目标，没有统一标准图。

强调规模可控和分类施策，确保服务全覆盖，允许改造有主次。小事实事入手，急事难事兼顾。保持公共服务均衡普惠，鼓励建设途径差异多元。

讲究公平和效益。促进基本设施配置和公共服务供给的城乡均衡是生活圈建设的出发点，通过有机更新，让各阶层群体都能公平分享到社会发展的成果；同时，在物质实体改善中力求消耗最少的资源，实现生活品质的最大限度提高。

有别于风貌专项整治和环境美化提升，生活圈建设应更多关注形式和效能、颜值和内容、景观化和适宜性之间的平衡。

4.2 绣花功夫用起来

4.2.2 提升为目标的渐进式更新

权衡加法和减法。存量资源整理不是简单的寻找建设用地。小城镇在其历史演变过程中，多少遗留下一些非正式空间，如桥头河岸，树下井边，街巷转角，尺度形态不一，功能定位模糊；这些空间，一方面包容了日常多样的非正式行为或不可预见活动的发生，另一方面，也是城市开放公共空间的重要组成部分，比起正式的广场公园，只是形态不甚规范，设施略为简陋；但因更贴近百姓日常而具有活力和生机，稍加整理就是公共服务设施理想的室外补充。

绣花功夫意味着轻介入微改造，需要建设者改变见缝插针、简单填充的固有思维，少填空，多留白，不少类似的空间长期存在本身就反映了其合理性，不是所有的河边都需要长廊；所有的转角都需要小品；所有的巷口都需要门楼；少些填充式的加法，多些修复性的减法，把开放的公共空间还给居民，留给后人。

研究改造和保留。美国学者沙里宁曾说，“城市的生长，是传承历史创新未来的过程，使其焕发出全新的时代能量。”提升管理精度，厘清保护底线，推进历史建筑的活化更新和适度利用，强调安全性，植入新功能，为公共服务设施配置提供空间场所。

历史脉络保护：城市更新的文化动因来自于保护历史脉络，而不是统一还原成一种固化风格，更不是移植非本土非民间的样式符号。尊重历史痕迹的多样性，小城故事多，小镇有记忆。“发生过的故事，以后还都找得到痕迹。”

同时，应该认识到历史保护不仅仅是建筑物，城镇本身是比任何一个建筑单体都更具有的人类历史价值文化的鲜活载体。其价值更多体现在整体性的布局肌理和空间特色。

保护好有代表性的住宅、不同时代典型的公共建筑物（学校、电影院等）、有故事的活动场所（集市、庙会等），保育好一系列主题鲜明的记忆坐标点，构筑记忆坐标，讲好小城故事。

4.3 服务设施 连起来

美丽城镇生活圈中的协调理念，包括各圈层的静态协调和圈层与整体系统的优化；优化的目标是相互关系整合，因短期目标引领、分散发展，在城镇公共服务体系布局上存在供给不到位、利用不充分、布局不合理、分散独立各自为政等问题。

“将人的活动空间进行整体设计”。是将“以人民为中心”落实在美丽城镇建设的全过程。服务设施连起来不仅仅是一种空间布局方式，更是一种未来公共服务体系的运行方式。借助于多种交通方式，以更低成本和更高效率连接整个城乡范围的公共服务资源。实现城乡全面发展。

服务设施连起来

服务设施连起来，具体工作内容为：服务设施和步行系统的协同；串珠成链连接城乡；

4.3.1 服务设施和步行系统的协同

倡导步行差异化，老幼优先：将幼托点、便利店、老年活动场地等老人和儿童高频使用的设施就近就地设置；将使用关联度较紧密的设施邻近设置。让老人在家门口颐养天年，幼儿在邻里中快乐成长。过于偏僻分散的设施应考虑利用存量资源置换等方式调整布局。

步行在城市日常生活中具有不可替代性。城镇规模、尺度的急速扩张使得步行可达性减低。其次，快速机动化对城镇空间肆意切割，瓦解了原有步行系统，步行破碎度明显增大。

在镇区层面应明确步行和自行车交通系统的功能定位。一方面是满足短距离交通需求，与其他交通方式共同协调构建完善的综合交通体系。另一方面为各级公共服务设施和公共空间的相互连接提供了便利，是保证生活圈系统高效率运行的基础。

公共服务设施应结合路网集约布置，形成步行系统中的开放节点，从而形成设施分布多中心均衡、步行连接多路径选择的格局，实现生活圈系统与步行网络的协同共建。

4.3 服务设施 连起来

4.3.3 串珠成链，连接城乡

公共服务供给体系作为一个有机整体的系统，必须在空间上的紧凑集约，在系统中串珠成链，确保便捷可达和高效利用。

在街道和镇区建成区及以下层面，提升镇区步行网络的连通性，织补破碎化步行路径结构，逐步梳理步行和自行车为主的空间廊道，将公共服务设施、场地与公共空间、公园广场、绿地步道串联成网，优化过街设施，构建绿色微循环，形成覆盖镇区的公共服务标配。

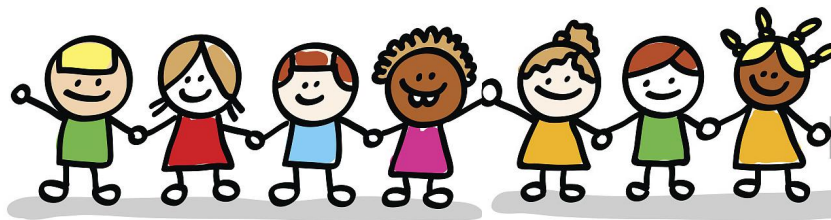
城镇交叉口尤其是上学路上，应配套设置必要的限速标志或其他交通稳静化措施，减少道路转弯半径降低车速，缩短行人过街距离，确保过街安全。

在镇区交通枢纽，应对片区道路密度的调整以及低无缝交通换乘的设计来改善站点周边范围内的交通。同时，增强步行设计的连续性，以交通站点为中心，构建连续步行系统。

不同于步行为主的都市社区生活圈体系，镇村生活圈服务全覆盖的实现，很大程度将借助于设施服务网的完善，统筹镇域和片区生活圈体系建设与综合交通设施网和物流服务网、产业布局空间的耦合，以公共交通和电商物流弥补偏远镇村的公共服务短板。

同时应根据人口结构、产业类型、自然资源、镇村定位等综合考虑特色化服务供给；对应都市节点型、县域副中心型、文旅、商贸、工业、农业特色型等类型，分类施策，强化特色，促进城乡融合发展。

凯文·林奇曾说过：“一个聚居地是否适宜，是指其空间和当时的肌理是否与其居民的行为习惯相符，是指在行为空间和行为轨迹中活动和形式的相符。”



4.4 邻里互助 热起来

生活圈建设必须坚持以人民为中心、以问题为导向，共建共享，共同缔造。激发居民主体意识，组织协调各方力量，让百姓决策“共谋”、发展“共建”、建设“共管”、效果“共评”、成果“共享”。形成人人参与、人人尽力、人人都有成就感的生动局面。

在快速发展中，传统的邻里关系受到经济发展和城市扩张的双重冲击。城市空间再次被分割为一个个“孤岛”，社会的向心性与交融性遭到破坏。因此，在城乡更新的今天，利用生活圈规划和社区建设重构传统的邻里关系具有十分现实的意义。

邻里共享热起来

邻里共享热起来，具体工作内容为：生活自足与邻里共享，共同缔造与自治培育

4.4.1 生活自足与邻里共享

面对城市化进程的加快，人们开始对现代建筑理念下对私密性夸大和自给自足的封闭式居住方式提出质疑，同时高昂的房价压力以及年轻人向往独立的需求，小型居住单元、共享式居住等多元化人居模式应运而生。与此同时，城市的人口结构也发生了很大的变化，不同背景的居民，尤其是社会低层的居民亟需一种社会包容性的共享互助机制来拓展他们的生存空间，保障他们的基本生活服务。

个体私密空间的适度缩减和邻里互助共享服务的拓展提升，是提升老旧小区的公共服务品质的可靠途径，也将是未来存量增效阶段解决高密度混合居住的有效策略。

百金买屋，千金买邻，自古以来，邻里街坊就像是一个的家的延伸体，河埠井边是厨卫洗刷的延伸；戏台茶楼是客厅的延伸；树下便是书房，檐下就是餐厅，从“油盐酱醋茶”到“衣食住行闲”，传统邻里的共享互助就是一个面向内部居民的完整生活服务系统。生活圈尤其是5分钟邻里生活圈建设中，可按需选择设置小型互助共享型简易设施，如助餐点、幼托点、和小型厨房、浴室、开水房、洗衣坊等，以满足基本需求。

4.4 邻里互助 热起来

4.4.2 共同缔造与自治培育

共同缔造可以以老旧小区5分钟邻里生活圈建设为切入点，在提升既有建筑使用功能、安全性能，缓解老旧小区基础设施陈旧等矛盾的同时，鼓励引导因地制宜解决或缓解厨卫等居住生活问题和公共配套不足的方法途径。通过补齐短板、共同缔造“完整社区”。

既要倡导小型设施，降低共建门槛，又要倡导形式多样，确保落地可行；多方参与共同缔造，不拘形式多元补齐。一家不足邻里补：室内不足室外补；建筑不足设施补；固定不足流动补；线下不足网络补；定时不足错时补。

生活圈建设既是关乎环境改善的建设工程，又是一个保护社区生活内涵和社群网络，催化睦邻互助内生活力，培育自治能力的治理行动；

相对于大都市新建小区，小城镇中的部分小区内部社会群体构成的社会网络相对稳定，居民长久以来形成的生活和文化习惯维持着千丝万缕的社群网络，小区往往有着良好的邻里关系和融洽的社会氛围。和睦的邻里关系将松散的个体纳入一种共同的活动秩序当中，对于维系城镇凝聚力，塑造和谐包容的社会氛围有着重要的作用。

因此，应在老旧小区内部社区组织的协调运作下整合资源，自我发现和解决老旧小区更新中产生的问题；以老旧小区自身需求为推动力、以小区居民为主要参与者、以公众参与及社区自治和多方合作为基础，采取“自上而下”与“自下而上”相结合的组织方式，把济民困、解民忧作为推进社会治理的出发点和落脚点，在为民服务中建设人人有责、人人尽责、人人享有的社会治理共同体。



4.5 开放格局 活起来

改变独立封闭、各自为政、车行主导的空间格局，营造开放共享、功能混合、环境友好、高效集约的城镇环境；在随处可见的公共活动空间、活力十足的街道、健康丰富的绿地中实现人与人的交流，面对面的接触。可以说开放格局是小城镇生活价值的集中体现。

开放的格局，可以帮助浙江小城镇重塑友好包容的精神风貌，提升宜居宜业的生活品质，让人们能够低成本方便地交往合作，让人们在绿水青山中诗意地工作和生活。

开放格局活起来

开放格局活起来，具体工作内容为优化开放界面；倡导开放布局；增加开放供给；提升开放品质；

4.5.1 优化开放界面

界面开放是公共空间活力构建的基础。临街等公共区域的建筑界面应增加临街面开放度。友好的界面替代高墙深院：通透的绿植替代厚重篱藩；细化强化临街巷界面的规划控制，活力地段建议适度提高建筑贴线率，从空间上整体保证街道的整齐和活力。公共绿地、路边绿化倡导以局部网栅替代连续实体，避免因人为的强制分隔导致市民活动空间破碎以及设施使用不便。

划地而治的封闭社区将居民与外界隔离开来，剥离了街巷空间的公共服务与交往功能；有条件地区可鼓励街边民宅拆除实体围墙，采用低矮绿篱或通透格栅，拆墙见绿，开放花园。消解冷漠隔阂，重塑街巷生活。

4.5.2 倡导开放布局

鼓励公众空间及活动场所周边建筑底部的开放；加强沿街底层功能的复合使用，鼓励在开发项目中嵌入社会公共服务设施。

建筑开放方式可以是底部凹入架空，留出穿越建筑底部的廊道和抵达开放屋顶的路径等。

4.5 开放格局 活起来

重视公共空间和自然环境的开放融合，尤其是城镇山水佳绝的公共空间，应控制景观建筑设施对开放空间的遮挡；减少对自然环境的人工干预。最大限度将自然山水引入城镇，做到滨水空间贯通、山水视廊通透；近水可达，远山可揽。

4.5.3 增加开放空间供给

增加公共空间供给：持续增加公共空间的面积和开放度，提高公共空间的覆盖率。落实公共空间全天候无偿开放。绿地少隔离，场地可进入。合理利用公园、体育中心、闲置厂房、校舍操场、社区空置场所等，拓展公共体育设施场所。加大公共资源开放力度。通过有条件企事业单位、学校内部公共空间的分时共享，停车设施有偿错时共享。

提升公共服务效率：增加定时开放时间，创新错时利用、老少合用等开放模式。提升各类公共场馆免费或低收费开放服务水平，促进学校企业体育设施与公共体育设施的双向开放。推动公共图书馆、文化馆等公共文化机构实行错时开放。

4.5.4 提升开放空间品质

开放空间的发展过程中，一直交织着视觉审美、空间绿化、环境修复和多元复合等多个设定目标。但其最终目标应该是恒定的：回归日常生活，承载更多元更动态多样的社会生活需求。

只有关注人的需求，研究人的行为，才能创造与人友好的公共空间环境。易达才可以吸引人，自由舒适才能留住人；美丽城镇的公共空间塑造，需要实现从景观美化节点到宜人性公共活动场所建造的价值导向转变，重视易达可达、人气聚集，追求复合开发、普适好用。

开放空间塑造坚持弹性控制的原则，以适应不同人群不同时段不同条件下的不同要求。设计应注重动态性、时效性和使用灵活性，以多用途切换来应对发展过程中需求的变化，适应丰富多彩的生活需求。避免城市化广场的简单模仿，避免过度的硬质铺装和繁复的小品家具设计，从而展示小镇质朴清新、适宜得体的特色风貌。

4.6 生活生产便起来

功能复合指多种城镇功能在一定空间和时间范围内的兼容状态，是不同土地使用方式、功能布局、经营业态、空间形态混合的结果。

因社会经济的发展使得当今城镇呈现出多样性集聚的特征。进而功能复合的资源利用也日益成为提高城镇化发展水平的一种普遍选择。无论是功能多元、高度集约的城市综合体，还是精明增长理念倡导下的混合型多中心布局模式，或是混合居住和文创园区等，在其社会经济与空间逻辑中均能找到功能复合的原型。

以适度混合、灵活可变的方式代替传统规划的刻板严格功能分区模式，可以去适应时代变迁、空间变化和应对城镇发展不确定性。为未来进一步优化城市土地利用布局、提高城市空间活力、推进社会多元包容发展探索可能途径。

在城镇居住区适当预留服务设施空间，确保居民就地就近创业就业的机会，在产业集聚区安排生活辅助功能，满足员工就地就近学习需求，这种功能混合的方式，可以避免大都市钟摆式通勤方式困扰城镇百姓生活。

生活生产便起来

生活生产便起来，具体工作内容为：高效复合的服务设施，多样居住的混合小区和的服务完善的现代园区；

4.6.1 高效复合的服务设施

公共服务设施的集约复合和立体化布局是规划建设的重要趋势，单一静态功能的公共服务设施在供需配置上越来越显示出灵活性不够的矛盾。多元弹性和功能复合使得公共服务设施的建设更经济、更符合未来城市开发趋势。

加强行业统筹：共同研究推动解决基本公共服务供给中推进跨部门、跨行业的复合设施的服务供给和管理机制；

4.6 生活生产 便起来

关注服务延伸和资源下沉；关注婴幼儿护育、学龄儿童代管、老人医养、终身学习等公共服务内涵的延伸；推进分馆制、分院制，推进优质服务资源下沉。

对于开放的公共服务设施，考虑好日间和夜晚、常态和应急等不同使用的错时复合：繁荣夜间生活，提高防灾避难能力。

4.6.2 多样居住的混合小区

鼓励用地混合机制创新，鼓励发展“混合单元住区”，为居民提供不同档次的住所，促进不同收入的住户交流，并在住区中引进适当比例的产业功能，推进就地就近创业就业，促进社区与社会的融合。

统筹考虑常住人口与流动人口、高中低收入人群、基本住房需求与改善型需求等多层次的住房需求，从居住供给上实现多元化、精细化、全覆盖。加大租赁住房供给，健全和规范住房租赁市场，鼓励和支持就业人员就近居住。

研究分析镇区职住均衡性的影响因素，并从居住、就业、交通提出生活圈公共设施配置的优化策略。充分发挥公共交通和慢行交通对均衡职住功能平衡的积极作用。

同时应考虑空间的弹性预留，以满足未来农村迁移人口的建设要求。

4.6.3 服务完善的现代园区

通过产业转型和产业园区建设，提升常住人口和就业岗位的空间匹配能力，引导生活便利和产业发展之间的时空协调；适度就近增加住房供给，完善多层次住房供应体系。

产业社区的建设，提高功能复合率和宜业宜居度，促进职住平衡、“人城产”深度融合发展，将补齐传统园区重项目轻生活的短板，形成集生产、研发、居住、消费、服务、生态多种功能于一体的新型城市社区。

4.7 数字网络通起来

一切从连接开始，万物互联改变未来方向。新一代信息技术创新空前活跃，不断催生新技术、新产品、新模式，推动全球经济格局和产业形态深度变革。

“互联网+公共服务供给”模式，可以加快生活圈服务向纵深发展，向乡村延伸。数字经济与交通设施网和物流网的协同，将改变乡村地区公共服务的有效供给方式，大幅度提升服务覆盖面，可以预见，数字经济的发展在美丽城镇生活圈建设中的作用将更为显著。

数字网络通起来

数字网络通起来，具体工作内容为：提升服务效益，助力综合治理

4.7.1 提升服务效益

建立镇村覆盖的智慧物流体系：深化乡村邮政和快递网点普及，加大智能快件箱、快递末端服务场所等，因地制宜增加快件箱的功能多元化，发挥智慧物流在补足完善生活圈服务内容的作用，做到线下不足网络补。

创新农村流通配送服务体系。实施“互联网+”农产品出村进城工程，加强农产品加工、包装、冷链、仓储等设施建设。深化电子商务进农村综合示范，培育农村电商产品品牌。建设绿色供应链，推广绿色物流。推动人工智能、大数据赋能农村实体店，促进线上线下渠道融合发展。

发展“互联网+教育”，推动城市优质教育资源与乡村学校对接。深入推动乡村文化网络化。推进乡村数字影院、农技培训的普及。

大力发展“互联网+医疗健康”，引导医疗机构向村镇医疗卫生机构提供远程医疗、教学、培训等服务。完善民生保障信息服务。推进全面覆盖乡村的社会保障、社会救助系统建设。完善面向孤寡留守老人、留守儿童残障人士等特殊人群的信息服务体系。

4.7 数字网络 通起来

积极发展乡村新业态。推动互联网与特色农业深度融合，发展创意农业、认养农业、观光农业、都市农业等新业态，促进游憩休闲、健康养生、创意民宿等新产业发展，规范有序发展乡村共享经济。初步建成一批兼具创业孵化、技术创新、技能培训等功能于一体的新农民新技术创业创新中心。

4.7.2 助力综合治理

积极发挥智治支撑作用。互联网、大数据、人工智能等技术迅速发展并广泛应用是当前社会治理的重要趋势，科技成为当前破除社会治理难点痛点的重要支撑。

建立统一的智能化生活圈建设全程评估系统，制定政府、社会、企业等主体间查询共享机制。拓展数字网络在交通管理、治安管理、环保整治、应急救援、公共服务、食品药品监管领域的使用，使之成为美丽城镇生活圈建设与为民服务的有力助手。

提高城乡社会综合治理精细化、现代化水平。推动“互联网+社区”向农村延伸，提高村级综合服务信息化水平，大力推动城乡建设和规划管理信息化。推动政务服务网上办、马上办、少跑快办，提高群众办事便捷程度。

4.8 自然人居 和起来

推动绿色发展是贯彻新发展理念的必然要求，美丽城镇建设是全面推动绿色发展的主要载体和重要战场。通过绿色城乡建设，促进人居高质量发展，将生态文明建设落到实处。

一方面促进人工环境集约布置，节约资源利用，另一方面维护好自然环境，修复无序发展带来的生态影响。让城乡之中有更多的山水相间，蓝绿交织。

倡导低碳生活，保障生态安全，坚持低影响开发，实现可持续发展。以更高的远见与更大的魄力形成美丽浙江的绿色战略体系，让浙山浙水成为绘制美丽浙江画卷的靓丽底色。

绿色发展兴起来

绿色发展兴起来，具体工作内容包括：资源节约绿色建造；蓝绿交织低碳生活。

4.8.1 资源节约绿色建造

简约设施：建筑不足设施补，固定不足流动补；倡导在条件限制下公共服务设施的多元化实施途径。鼓励针对灵活多功能、小型可移动、装配成品化、长效简约化的各类公共服务辅助设施展开创新研发，构建完善以取得最佳综合效益为目标的公共服务设施产品体系。

适宜技术：适宜技术不是将就而是是适时适地的选择，更理性、更恰当、更适合、更有效的选择；

以理性造价和适宜技术营造高品质，在经济效益、技术要求和艺术创新之间寻找平衡点，应该是行将投身于美丽城镇建设的各位参与者的基本共识。

低影响开发：推进低影响开发建设模式；绿色建筑观必须建立在可持续发展思想基础之上，它不仅关注技术运用本身的经济效益，也关注对环境的影响和设施持续有效运营和低成本维护。追求的是广义的经济效益。必须牢固树立系统化思想，避免将绿色建造肢解为毫无生态意义的装饰性碎片。

4.8 自然人居 和起来

“我们需要的方法和设备是：够便宜，每人都能确实掌握；适合于小规模运用；能与人类对创意的需求相吻合。”《小的是美好的》的作者E.F.舒马赫如是说。

4.2.2 蓝绿交织低碳生活

随着人民对美好生活需求的提升，需要另外一个思维来认识我们赖以生存的国土空间。我省尚有不少的镇村仍然分布于人口非密集地区。这部分地区社会经济要素集聚度较弱，然而自然生态和人文资源又极其丰富，散落其中。

在迈向生态文明新时代之际，如何保护好其自然生态和人文生态，同时提升生活其中人们的生活品质，将是美丽城镇生活圈建设特色化路径创新的重要课题。

蓝绿交织的生态网络：生态网络是一个多重系统的复合网络，由连接空间廊道编织起来的自然或人工蓝绿空间是网络的基底，随后叠加诸如低影响交通、多样性动植物栖息地、新陈代谢、生态循环、防洪减灾等生态修复系统；在此基础上再叠加承载人类绿色活动实践的社会网络，最终构建起生态网络多重结构。

统筹绿色设施：推行公园+、绿道+的布局模式；避免绿道、公园及低影响设施的设置与城镇生活脱节，与日常使用分离。

引领低碳生活：普及节约型社会的生活理念，倡导绿色出行，切实转变过度依赖小汽车出行的交通发展模式。

推进绿色产业：发展节能环保产业、清洁能源产业，推广绿肥种植，控制农业面源污染；打通生活垃圾回收处理的产业链条，将环境保护成本纳入价格，促进绿色技术、工艺和产品的生产，并培育成为新的经济增长点。

绿色，不仅仅是美化点缀，绿色，不仅仅是栽花种草，绿色，是人类家园的共同底色。

4.7 实施路径指引

- **01 摸家底** 划定范围红线；调查现状设施；量化评估现状；形成一图一表；
- **02 问需求** 对照标准核查；整理城镇特色；收集民众需求；列出任务清单；
- **03 议规划** 创新规划方式；注重差异配置；衔接国土规划；探索规划试点；
- **04 立计划** 规划计划协同；确保落地实施；对照政策法规；近期远期有序；
- **05 建机制** 先建工作机制；着眼长效治理；公示反馈调整；多方协同参与；
- **06 重落地** 倡导陪伴服务；培育工匠队伍；推广适宜技术；鼓励低碳建设；
- **07 保运营** 加强服务保障；明确主体权责；强化组织领导；社会积极参与；
- **08 促长效** 节约运营成本；确保长期有效；开展全程评估；不断总结提高；



05

生活圈 附录

Definition of Appendix

5.1 规范标准 参考文献

引用规范标准文件及参考文献

国家规范	
城市居住区规划设计标准	GB 50180-2018
城市公共设施规划规范	GB 50442-2008
乡村公共服务设施规划标准	CECS 354 : 2013
村镇规划标准	GB50188-2007
城镇消防站布局与技术装备配备标准	GNJ1-82
社区老年人日间照料中心建设标准	建标143-2010
城市社区服务站建设标准	建标167-2014
村镇公共服务设施综合配置技术导则(草案)	2006BAJ05A05
村镇基础设施配置关键技术研究	2006BAJ05A05
地方标准	
北京市社区基本公共服务指导目录(试行)	2010年
上海市15分钟社区生活圈规划导则	2016年
上海市郊区镇村公共服务设施配置导则(试行)	2018年
重庆市城乡公共服务设施规划标准	DB 50/T 543-2014
济南15分钟社区生活圈规划导则	2016年
成都市镇村公共服务和社会管理配置标准	2012年
长沙市小城镇公共设施配置规划导则(试行)	2015年
南京市农村公共服务设施配套标准规划指引	2011年
河北省城乡公共服务设施配置和建设导则	2016年
浙江省九年制义务教育普通学校建设标准	DB33/1018-2005
杭州市老旧小区综合改造提升工作实施方案	2019年
杭州市城市规划公共服务设施基本配套规定	2014年

主要参考文献

- 肖作鹏等.国内外生活圈规划研究与规划实践进展述评.规划师.2014.10
- 张京祥.罗震东等.城乡基本公共服务设施布局均等化研究.城市规划,2012,36
- 于一凡.从传统居住区规划到社区生活圈规划.城市规划.2019.05
- 陈圆圆等.上海市郊区镇村公共服务设施配置导则(试行)
- 耿虹等.基于生活圈的小城镇公共服务设施优化配置,13年城市规划年会论文
- 十一五国家科技支撑计划项目.村镇空间规划与土地利用关键技术研究成果
- 村镇公共服务设施配置技术研究,城市建设研究院,清华大学,农业部规划设计院
- 金三林.新时期推进城乡融合发展的总体思路和重大举措,中国经济时报19,07
- 官卫华等.城乡统筹视角下农村公共服务设施的规划探索,江苏城市规划,12,06

课题组成员

- 审核:张奕,余建忠
- 编制:何青峰,姚欣,詹敏,邢海