

# 仙居县上张乡国土空间总体规划

(2021-2035年)

草案公示

上张乡人民政府  
2024年8月

# 目录

01 规划总则

02 目标定位

03 国土空间格局

04 国土空间布局

05 历史文化保护

06 支撑体系

07 规划传导落实

# 01 规划总则

---

1.1 指导思想

1.2 规划原则

1.3 规划范围与期限

## 规划总则



### 指导思想

本规划坚持以习近平新时代中国特色社会主义思想为指导，深入学习贯彻党的二十大精神，认真落实党中央国务院、省市县政府的决策部署，围绕仙居县推动高质量跨越式发展的目标，坚持稳中求进的工作总基调，紧扣新时代新定位新使命，按照生态农业共富示范基地的功能布局，为加快打造“四个仙居”和现代化中国山水画城市标志性成果贡献上张力量。



### 规划原则

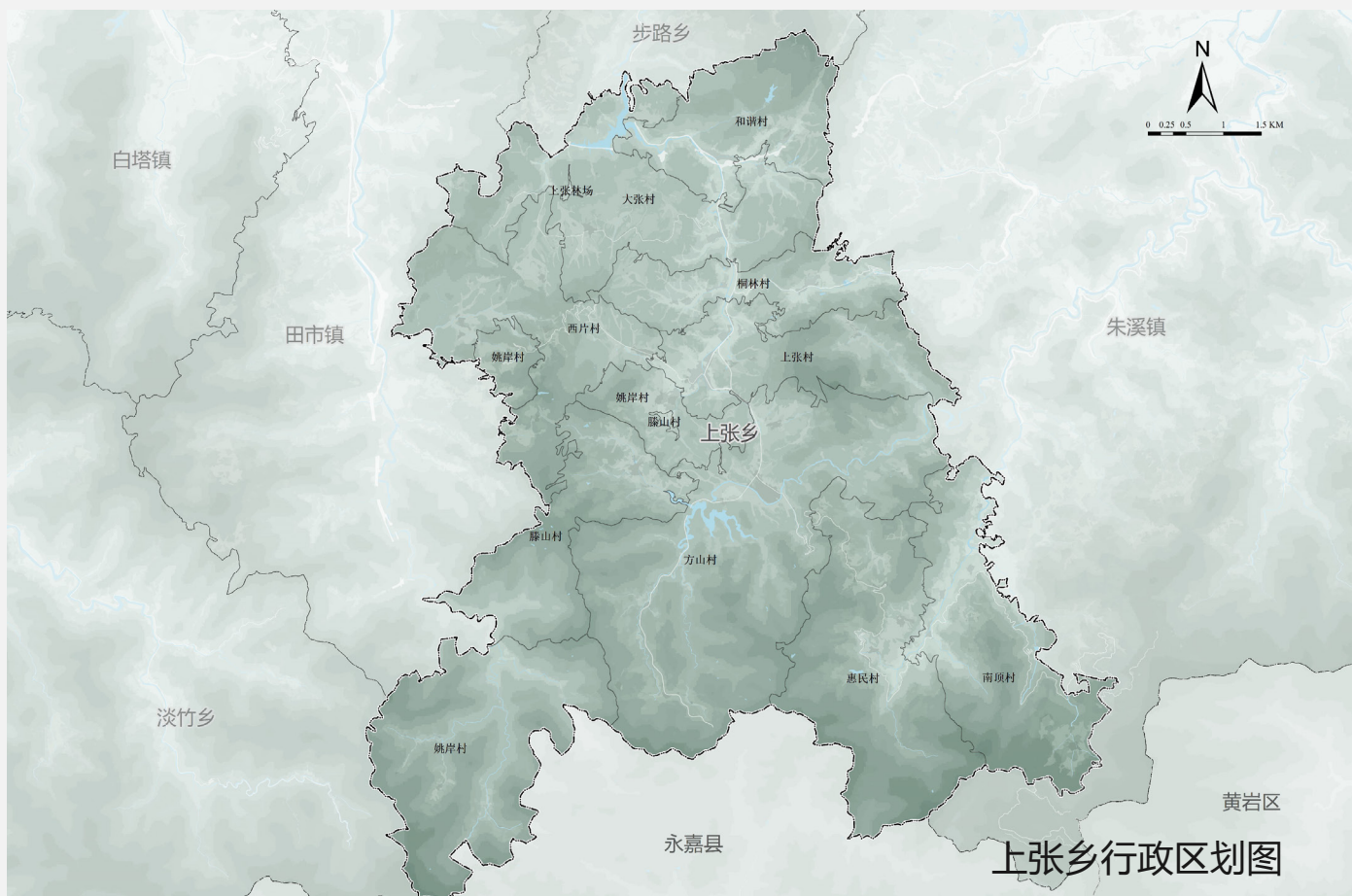
充分衔接上位经济社会发展规划和国土空间规划，对各类专项规划进行统筹整合，全面优化国土空间布局、生产力布局、基础设施布局、公共服务设施布局以及乡村振兴发展布局，厘清规划思路、对策、布局与管控要求，实现与周边乡镇的优势互补及差异化发展、促进人与自然和谐共生。



### 规划范围与期限

规划范围为上张乡全域，总面积约102.84平方千米，下辖10个行政村。

规划基期年为2020年；近期为2021-2025年；远期为2026-2035年。



# 02 目标定位

---

2.1 总体定位

2.2 城镇职能

2.3 发展目标

## 2.1 总体定位

### 浙东南地区红色旅游胜地 生态农业共富示范基地

以**文旅节、年俗文化节**为契机，以**红色研学基地**为特色，  
以**乡村品质生活**为保障的红色文旅共富示范乡。

## 2.2 主体功能和城镇职能

**上张乡**主体功能定位为**重点生态地区**。

城镇职能为**县域南部乡村旅游服务和中转节点**，以**红色研学、生态农业、乡村旅游**为主要功能的特色乡。

## 2.3 发展目标

**总体目标：**至2025年，国土空间资源底线管控得到落实，国土空间结构和布局初步优化，旅游业态初步完善，特色农业发展向好，公共服务设施格局初步构建；至2035年，乡域发展水平进一步提升。生态环境全面修复，特色农业格局完善，空间品质更加优越，空间效益得到极大提升。

**人口规模：**至2025年常住人口约1.4万人，至2035年常住人口约1万人。

**用地规模：**至2035年，城乡建设用地规模不超过1.31平方千米。



# 03 国土空间格局

---

3.1 国土空间总体格局

3.2 国土空间控制线

3.3 国土空间用途分区

### 3.1 国土空间总体格局

总体格局：**丰字轴、主次心、南北中、四基地**

#### 丰字轴

依托S208、S321、管铁线、规划至公孟岩乡道，形成3条游览展示轴线。

#### 主次心

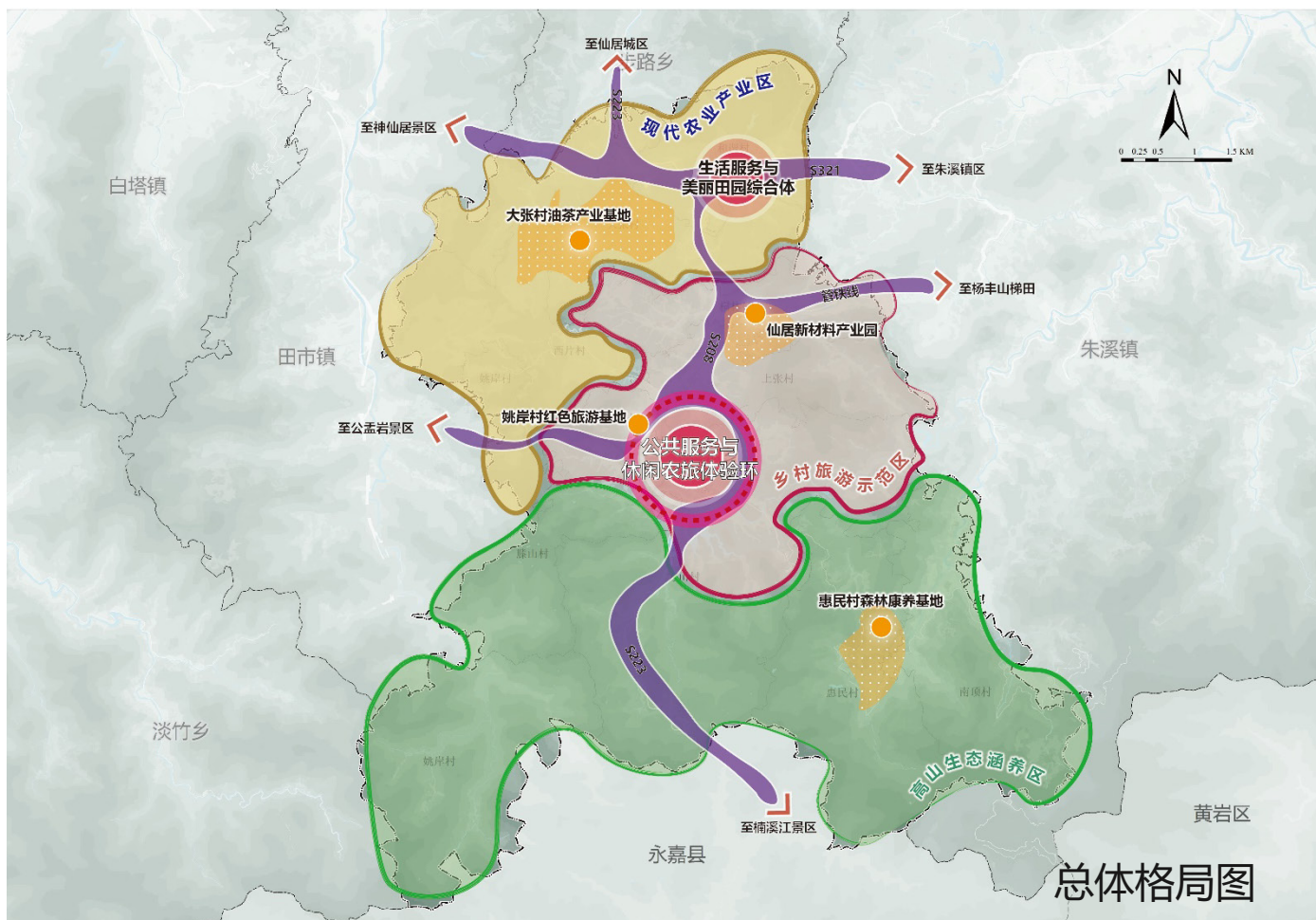
以上张乡政府驻地为核心，联动上张村、姚岸村、方山村，打造公共服务与休闲农旅体验环；以和谐村居民点为核心，沿S321打造生活服务与美丽田园综合体。

#### 南北中

北部为现代农业产业区，中部为乡村旅游示范区，南部为高山生态涵养区。

#### 四基地

北部在大张村打造一处油茶产业基地；中部在姚岸村规划红色旅游基地，在上张村后老坑建设新材料产业园；南部结合惠民村居民点打造森林康养基地。



## 3.2 国土空间控制线

严格落实耕地和永久基本农田、生态保护红线、城镇开发边界三条控制线，坚决维护“三区三线”划定成果的严肃性和权威性。

### 永久基本农田

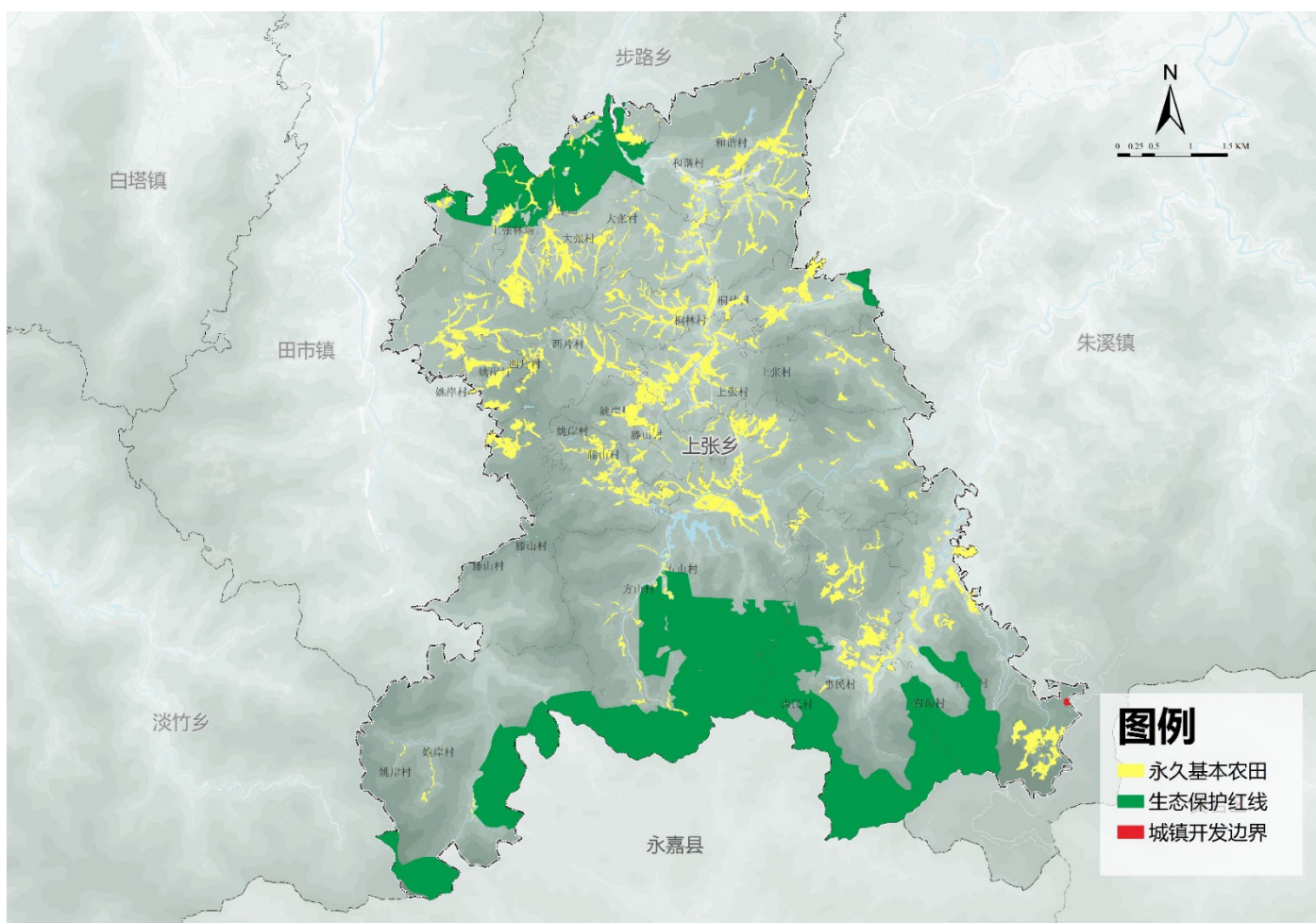
**严格落实永久基本农田保护制度:**落实《基本农田保护条例》和《浙江省基本农田保护条例》，严控建设占用永久基本农田。

### 生态保护红线

**科学落实生态保护红线:**落实生态保护红线，实行最严格的准入制度，严格禁止开发性、生产性建设活动，除国家重大战略项目外，仅允许对生态功能不破坏的有限人为活动。

### 城镇开发边界

**合理落实城镇开发边界:**落实城镇开发边界，作为在一定时期内允许开展城镇开发和集中建设的空间，引导促进城镇空间结构和功能布局优化。



“三区三线”图

### 3.3 国土空间用途分区

坚持尊重自然、保护优先、合理利用、人与自然和谐发展的基本原则，构建保护环境和节约资源的可持续发展空间格局，依据国土空间用途管制传导机制的要求，根据国家、浙江省的相关规定，划定6个一级用途管制分区。

#### 生态保护区

以生态保护红线区为主的生态保护重要性高的区域。

#### 生态控制区

将生态保护重要性较高的区域，集中纳入生态控制区。

#### 农田保护区

包含永久基本农田集中区、永久基本农田一般区。

#### 城镇发展区

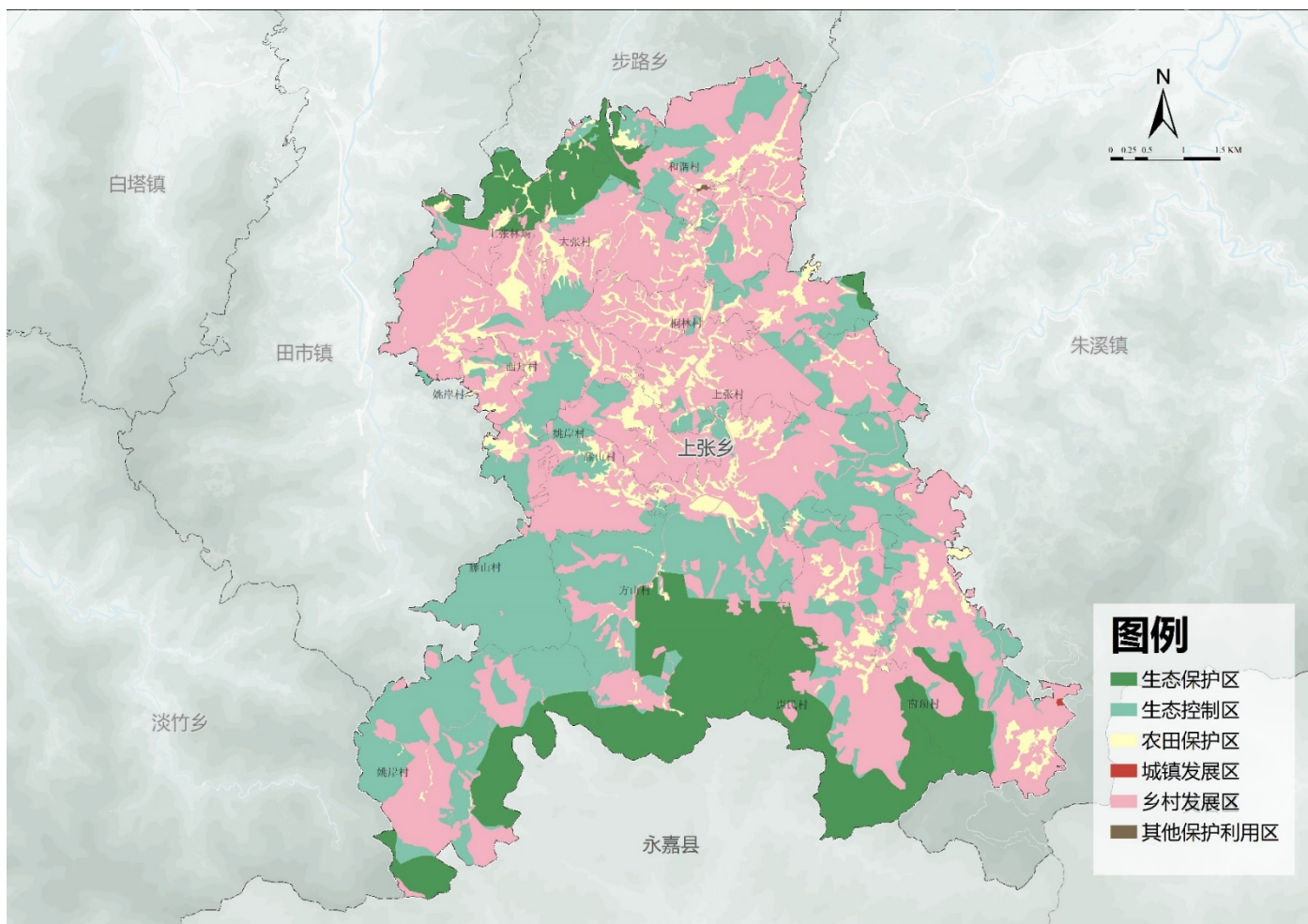
为满足城镇发展需求、完善城镇功能、优化城镇空间布局 and 结构而划定的区域。

#### 乡村发展区


农田保护区外，为满足农林牧渔等农业发展、农民集中生活和生产配套为主的区域以及农田整备区。

#### 其他保护利用区

包含矿产能源发展区、文化遗产保护区、区域基础设施集中区、特殊用地集中区。



用途分区图



# 04 国土空间布局

---

4.1 农业空间布局

4.2 生态空间布局

## 4.1 农业空间布局

### 总体构建“一轴三区”的农业产业格局

#### 农业产业发展轴

沿208省道，重点发展高山绿色富硒农产品、高山蔬菜、水果、茶叶等种植产业及红色旅游，促进农旅融合发展。

#### 红色研学旅游区

串联中共仙居县委旧址纪念馆、红十三军姚岸兵工厂遗址、滕山备战仓库等红色资源，结合滕庄古村落等乡村旅游开发，形成以红旅研学为重点的红色研学旅游基地。

#### 东北部特色农业发展区

依托特色竹笋、猕猴桃、水蜜桃等蔬果种植，打造上张乡东北部特色农业发展区。

#### 南部特色高山农业发展区

立足南片富硒农产品及高山蔬菜、茶叶、高山水蜜桃结合片区特色油茶、杨梅等，形成南片特色高山农特产业发展区。



农业空间规划图

## 4.1 农业空间布局

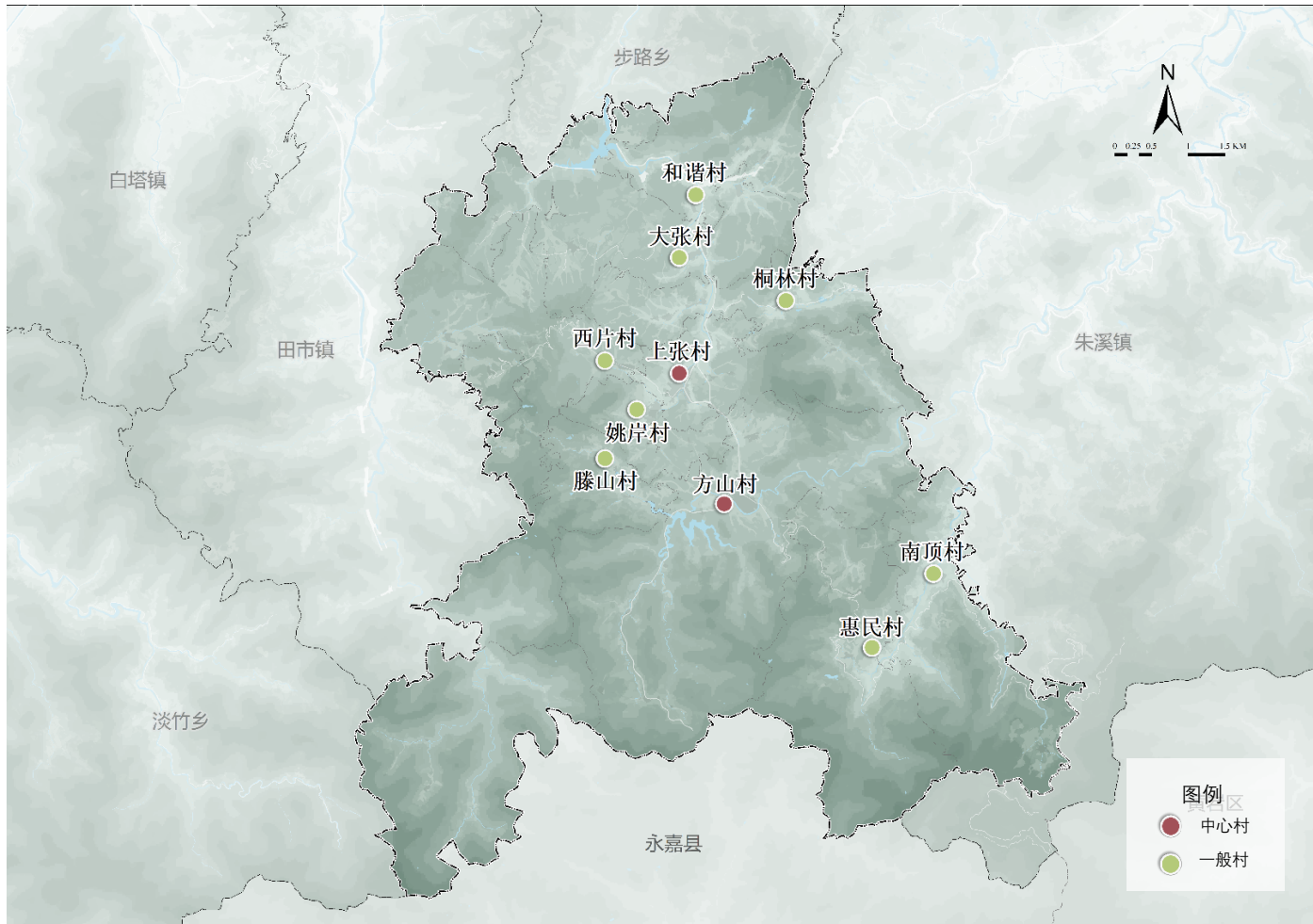
优化镇村职能，形成“乡政府驻地-中心村-一般村”的三级镇村体系。

**乡政府驻地：**形成为乡域提供公共、商业等功能的乡域服务中心。

**中心村：**重点强化要素集聚与功能集成，放大辐射带动作用。

**一般村：**侧重完善基本职能，满足人居实现村庄适度改造提升。

村庄级别	村庄名称	村庄类型
中心村	上张村	集聚建设类
中心村	方山村	集聚建设类
一般村	大张村	整治提升类
一般村	和谐村	整治提升类
一般村	南顶村	整治提升类
一般村	惠民村	整治提升类
一般村	桐林村	整治提升类
一般村	姚岸村	整治提升类
一般村	滕山村	特色保护类
一般村	西片村	特色保护类



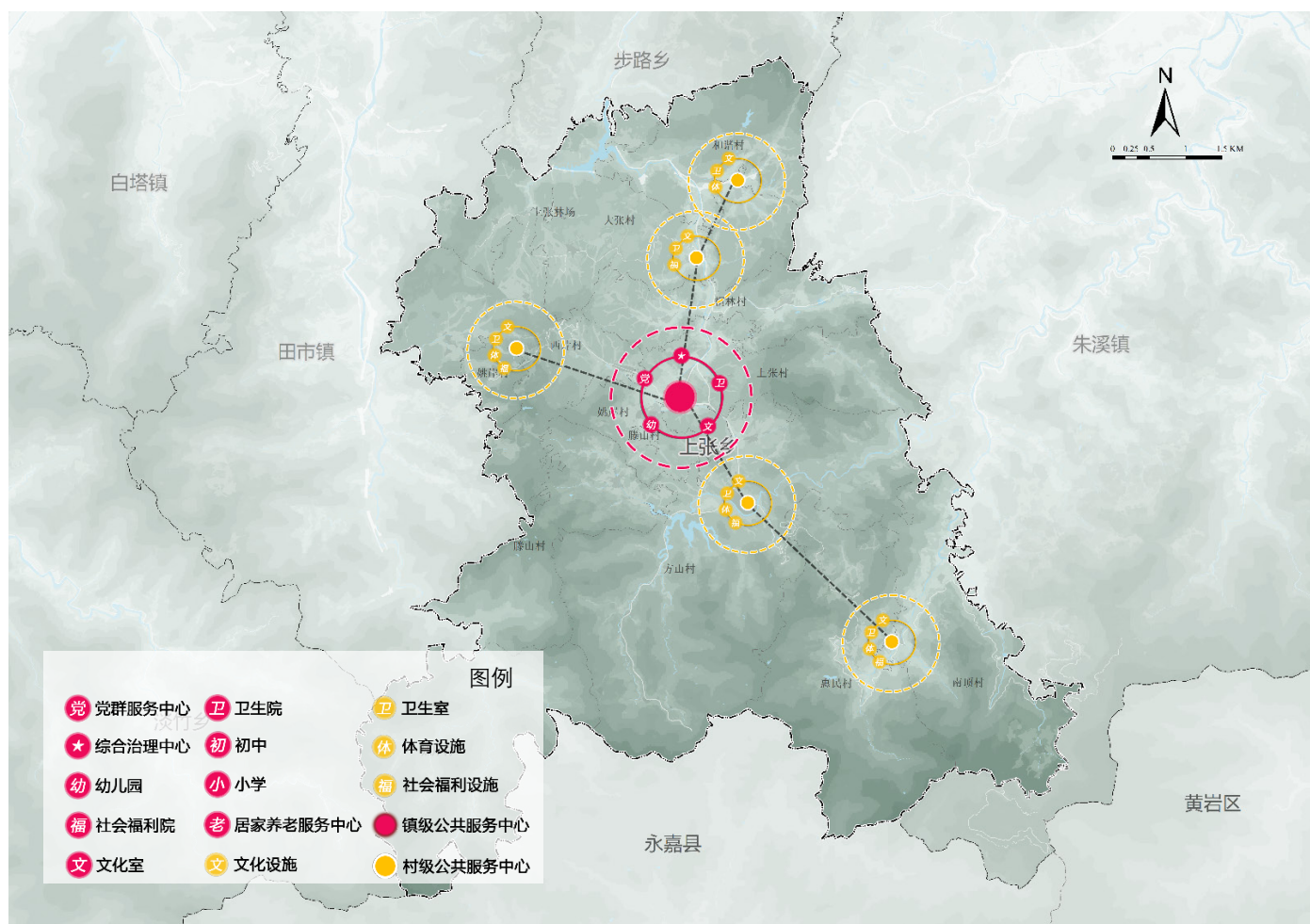
村庄分级规划图

## 4.1 农业空间布局

完善公共服务设施体系，以乡政府驻地为基础构建乡镇生活圈、以部分村庄为中心构建乡村生活圈。

**乡镇生活圈：**设置行政管理、文化、教育、社会福利等公共服务设施，同时结合沿街商业和居住区配置便民超市、快递物流点。

**乡村生活圈：**基于公共服务设施均等化、全域化理念，根据村庄人口和区位条件，在每个行政村形成村级公共服务中心。配置村文化室、村卫生室、健身场地、居家养老服务中心和文化礼堂，可结合村委会办公楼等公共建筑结合设置，满足村民日常生活需求。



城乡生活圈和公共服务设施规划图

## 4.2生态空间布局

### 森林资源 保护利用

稳定森林资源总量。严格控制建设项目占用林地的规模，全面实施“先补后占”管理，切实保障“占一补一”动态平衡，加快推进荒山荒滩、废弃矿山、未利用地等区域造林绿化。

### 湿地资源 保护利用

依据生态服务功能类型和管理严格程度实施分类分区管理，重要湿地保护红线区内禁止新建、扩建、改建与供水、水电设施和湿地保护无关的建设项目，禁止排放各类污水、废水等对湿地生态系统构成破坏的活动。

### 水资源 保护利用

实施河湖生态治理，强化河湖水域岸线管控。持续推进河湖水生态修复和保护，加强自然河湖、湿地等水源涵养区空间保护，采取生态补助等政策措施保障水生态环境。

### 矿产资源 保护利用

鼓励矿地综合开发利用，按照“可利用矿地最大化、需治理面积最小化”的要求；对重点保障和支持开采矿种以外的其他矿种，严格控制开采总量。

## 4.2生态空间布局

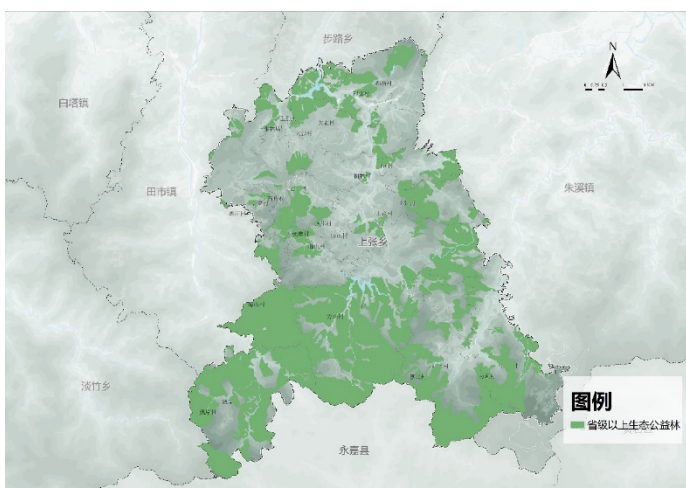
落实“**省级以上生态公益林**”“**饮用水源保护区**”等生态环境控制线。

### 省级以上生态公益林

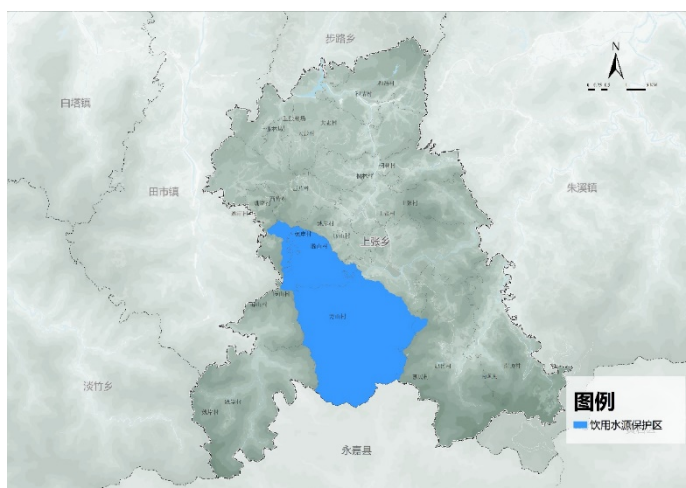
强化公益林监督管理，严禁擅自调整公益林面积和范围。严格控制勘查、开采矿藏和工程建设占用公益林地。建设工程应当不占或者少占公益林，确需占用应当符合法律法规和国家有关规定。

### 饮用水源保护区


饮用水源保护区内禁止一切破坏水环境生态平衡的活动以及破坏水源林、护岸林、与水源保护相关植被的活动。



省级以上生态公益林



饮用水源保护区



# 05 历史文化保护

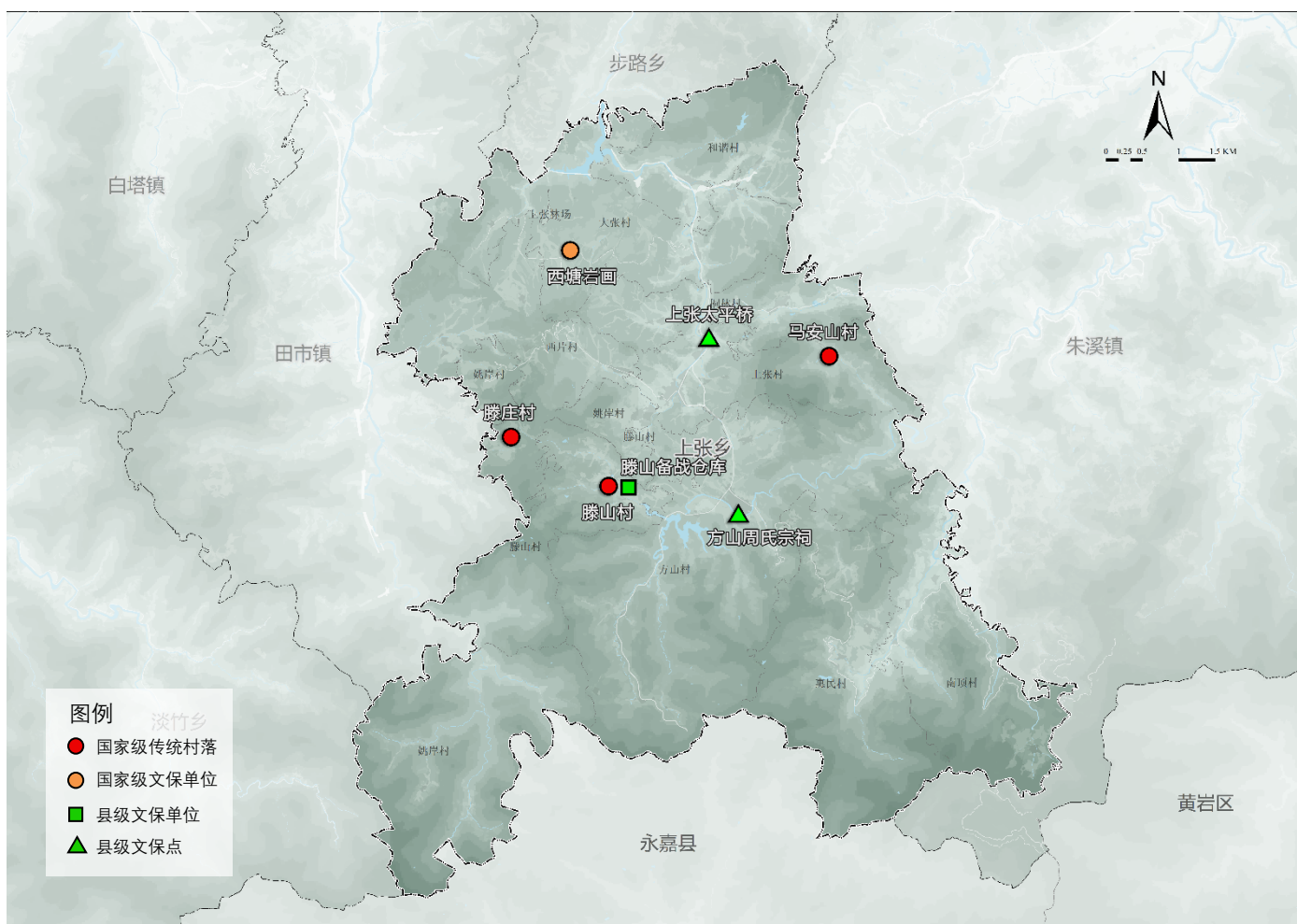
---

## 5.1 历史文化保护体系

## 5.1 历史文化保护体系

建立包含“历史文化名镇/村-传统村落-不可移动文物-历史建筑”的历史文化保护体系，严格落实历史文化遗产保护和管控要求。

类别	级别	名称
传统村落	国家级	滕山村、滕庄村、马安山村
文物保护单位	国家级	仙居古越族岩画群
	县级	滕山备战仓库
文物保护点	县级	上张太平桥、方山周氏宗祠



历史文化保护规划图



# 06 国土空间支撑 体系

---

6.1 综合交通体系

6.2 市政基础设施体系

6.3 安全韧性防灾体系

6.4 国土综合整治与修复

## 6.1 综合交通体系

在全域构建“四横、一纵”的综合交通体系。

(1) 杭温铁路：控制宽度30m。

(2) 公路（四横一纵）

**四横：**

规划S321省道，规划二级公路标准；

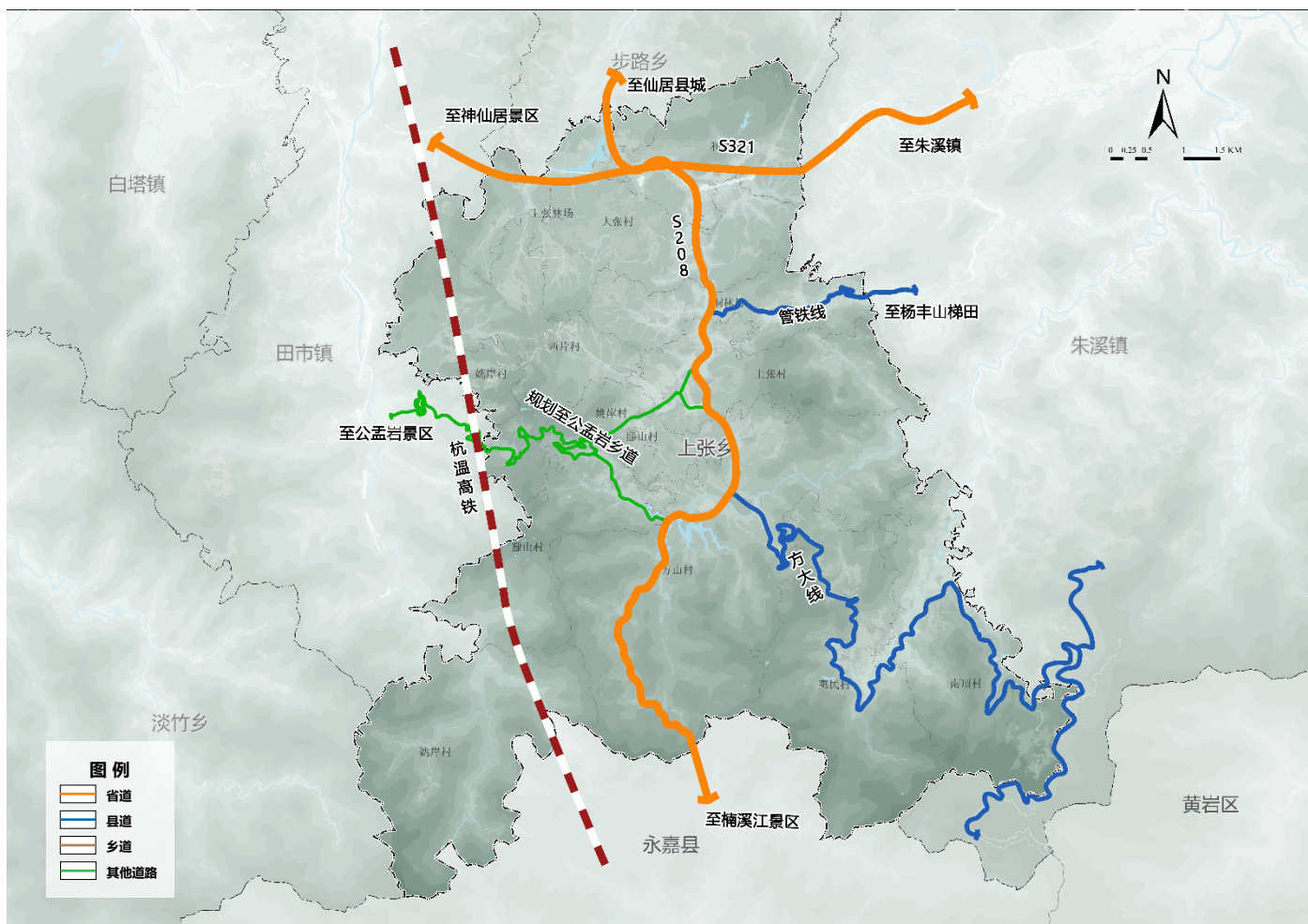
现状县道管铁线：四级公路标准；

现状县道方大线：四级公路标准；

至公孟岩段乡道：规划四级公路标准。

**一纵：**

S208省道，一级公路标准；



综合交通规划图

## 6.2 市政基础设施体系

### 给水体系

提升供水水质和供水管网稳定性，逐步实现智能化管控和科学化管理，加强环境保护意识，降低用水成本，促进全乡域经济可持续发展。

### 排水体系

参照国家和地方相关法规和行业标准，考虑废水种类、水质污染物排放浓度、水体环境敏感性等因素，对不同类型废水制定不同排放标准。

### 能源体系

电力工程将以提高供电质量、提升电网运行效率、保障能源安全为目标，实施电力设施升级改造，智能化电网建设等措施。

### 环卫体系

全面落实垃圾分类处理和综合利用，促进资源循环利用和环境保护。在全乡范围内实现有害垃圾得到专门处理、可回收垃圾得到有效利用、厨余垃圾得到综合利用、其他垃圾得到科学安全处理。

## 6.3 安全韧性防灾体系

### 防洪排涝

乡政府所在地防洪标准为20年一遇，农村按照10 - 20年一遇标准，千亩以上成片农田按照5 - 20年一遇标准进行防洪设施建设。

### 消防安全

推进乡专职消防队相关设施建设。主要商业设施、各行政村村委会应在内部设施微型消防站，配备相关消防设施。

### 地质灾害

结合学校、公园等公共场地和村委会设置避难场所，配套设置水、电、应急物资储备场所，保障城镇干路和其他村庄主要通道的畅通。

## 6.4国土综合整治与修复

### 农业空间整治与修复

在规划期内，实施全域土地综合整治工程，包括旱地改水田、土地开发、高标准农田建设、农村建设用地整理等重点项目，积极推进“多田套合”工程。



### 生态空间整治与修复

生态修复的重点为对区域内的矿山、河流、森林进行生态修复工程，重点对区域碛下水库、方山水库等流域开展综合治理工程。



### 城镇空间整治与修复

积极推进有机更新，通过低效用地再开发和人居环境综合整治，优化乡村品质。



# 07 规划传导落实

---

7.1 规划体系

7.2 传导要求

7.3 实施保障

## 7.1 规划体系

建立健全“总体规划—详细规划—专项规划”规划编制体系和传导机制，统一全县规划编制，确保总体规划的战略引导和底线管控得到有效落实。

## 7.2 传导要求



### 详细规划编制传导：

划分详细规划编制单元，落实主导属性、基本用地结构、住宅总规模、绿地、公共服务设施、交通设施、公用设施等空间要素，实现总体规划管控内容的有效传递落实。开展多规合一的实用性村庄规划编制，分批推进村庄规划，引导村庄特色发展。

## 7.3 实施保障

完善乡镇级规划数据库，纳入国土空间基础信息平台 and 国土空间规划“一张图”实施监督信息系统，作为详细规划、村庄规划编制和审批的基础和依据。

建立规划定期体检评估和修改机制，结合政策背景和实际情况对国土空间规划进行调整完善。

建立规划编制、审批、修改和实施监督全程留痕制度，充分发挥人大、政协和公众对规划实施的监督作用。

欢迎您对仙居县上张乡国土空间总体规划草案提出宝贵意见!

部分图片来自网络，如涉及版权  
请与上张乡人民政府联系