



嘉兴市第一医院  
The First Hospital of Jiaying  
嘉兴学院附属第一医院  
First Affiliated Hospital of Jiaying University

# 老年性头痛的诊治

嘉兴市健康“医嘉e”科普讲师团 胡旻雷讲师

仁爱 敬业 务实 创新





01

头痛的现状



# 头痛的负担

人类可以忍受饥饿,也可以忍受严

寒暑热,但难以忍受疼痛,也不易

从疼痛中解脱



仁爱 敬业 务实 创新



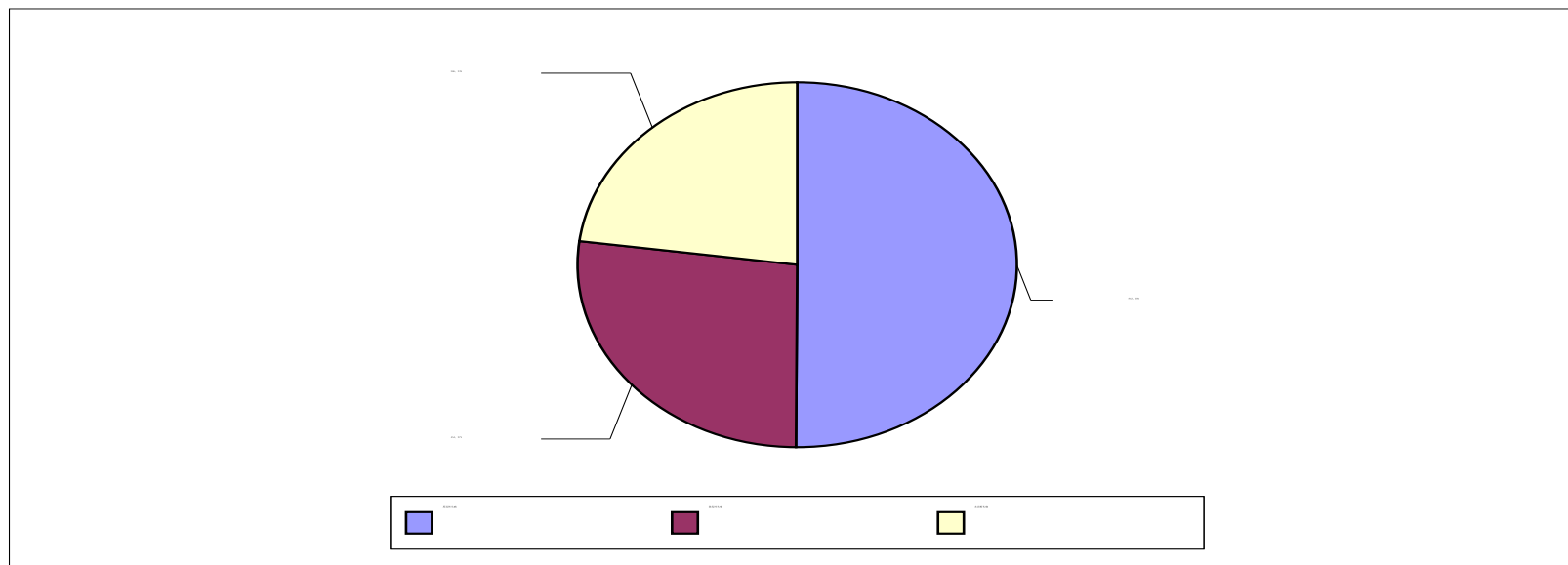
- 头痛是影响人们身体健康最常见的一种疾病，全球**约90%**的人一生中都会有至少一次的头痛经历，而仅10%的人可以终生幸免；
- 在全球范围内，头痛的患病率为**46%**，而偏头痛为11%，紧张型头痛为42%，慢性头痛为3%；
- 头痛是神经系统最常见的症状，少数头痛是威胁生命的疾病，而大多数头痛为良性的；
- 我们国家对头痛的重视不足，诊断和治疗不尽如人意。



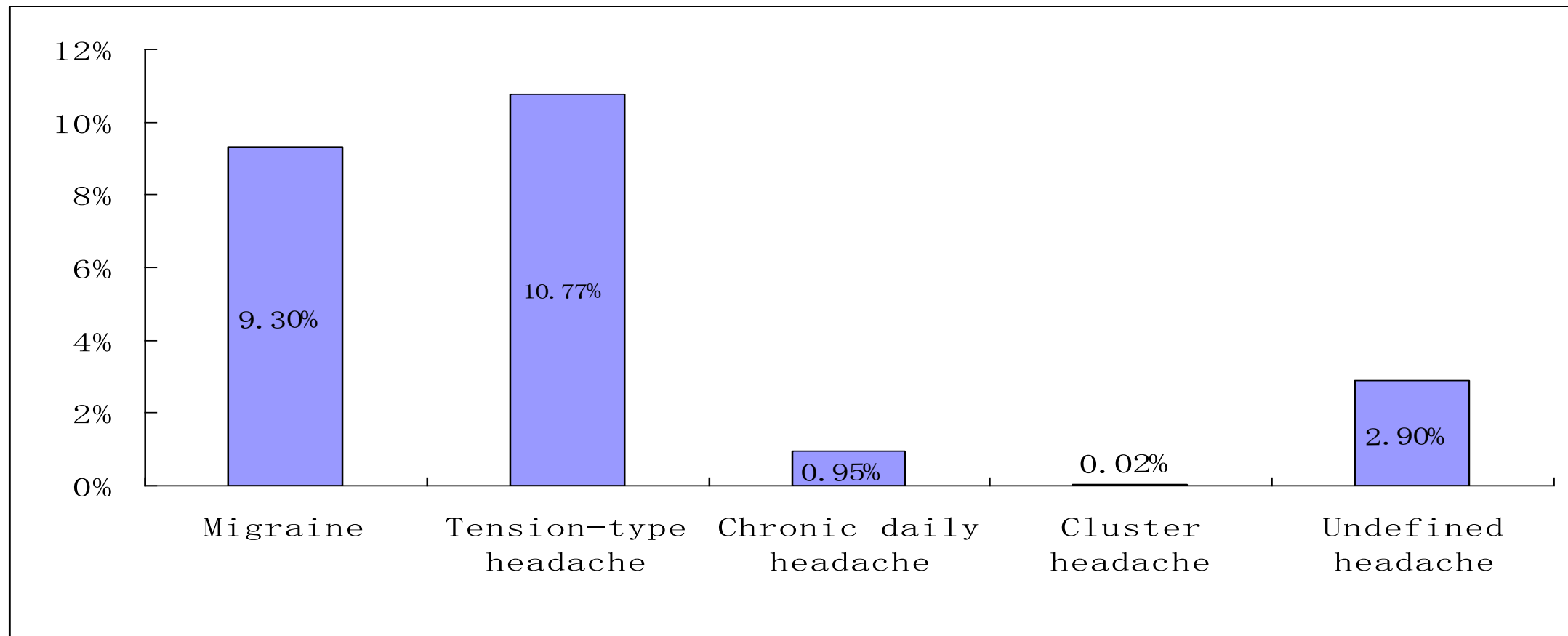


# 门诊头痛患者就诊状况

- 以头痛为主诉患者：共连续性调查9282例门诊患者；其中以头痛为主诉患者1806例，占门诊患者的19.5%。



# 我国原发性头痛的年患病率

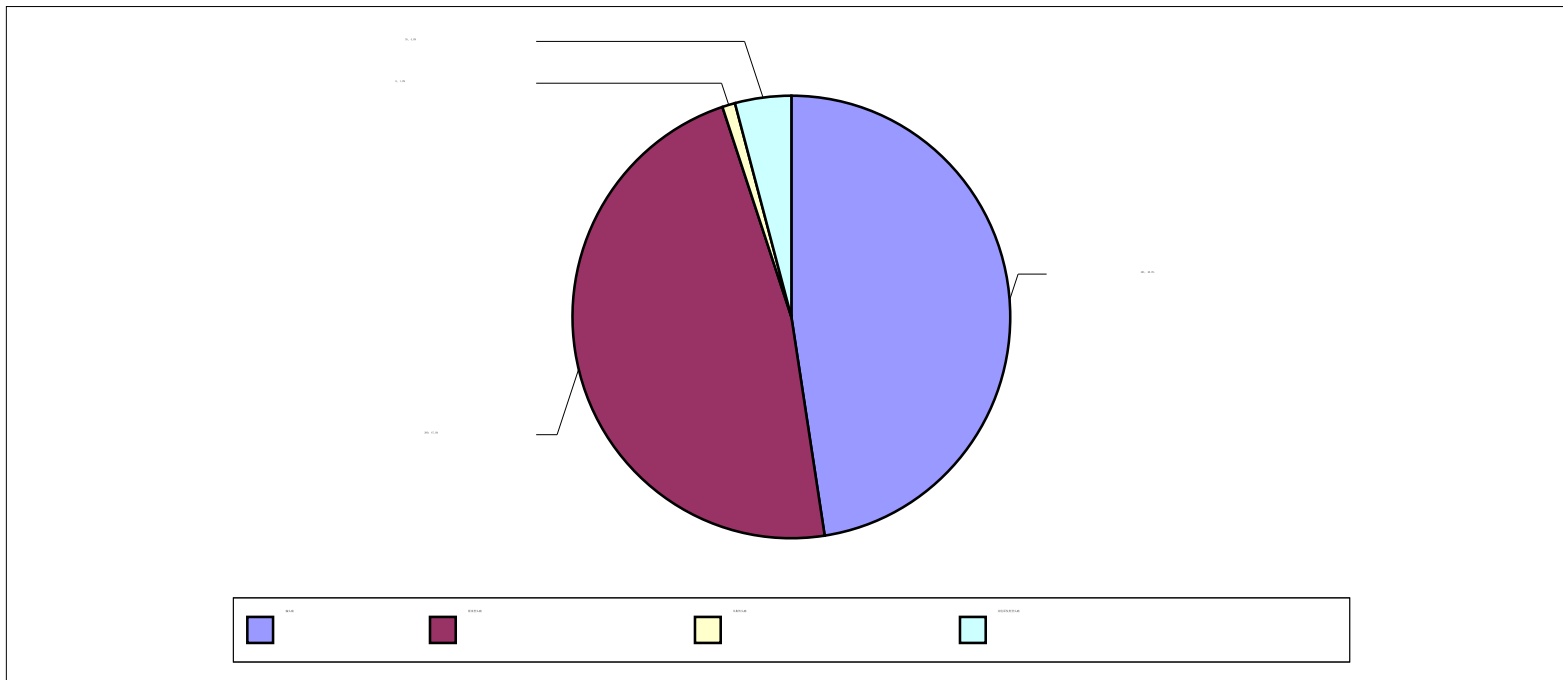


# 以头痛为主诉



- 头痛主诉患者占普通神经内科门诊的近1/5；原发性头痛，特别是**偏头痛和紧张型头痛**为最常见的头痛类型；
- 偏头痛、紧张型头痛、丛集性头痛和一些慢性头痛是最常见的头痛类型，尤其是偏头痛和紧张型头痛，同时也是导致头痛伤残最常见的原因；
- 一位头痛患者可以有多种头痛类型。

# 门诊原发类型头痛构成





# 老年人头痛

头痛是老年人常见的主诉之一。习惯上，将年龄在60岁及以上患者的头痛称为老年人头痛

以往国外资料显示：

老年人头痛的比例较高，1年中，53%的老年女性和36%老年男性曾发作头痛。

随着年龄的增长，其发作频率、发作程度均呈下降趋势。

其中以偏头痛发病率为高，女性患者占老年人群12%，男性者占7%〔3〕，高于国人发病率。

# 老年性头痛的危险因素



老年人头痛的危险因素多为：

- (1) 有偏头痛病史的女性患者；
- (2) 老年短期抑郁指数评分 8 分或以上者；
- (3) 文盲或半文盲；
- (4) 滥用镇痛剂或既往有头部外伤病史者，而高血压、糖尿病、心脏病、脑卒中、肺脏疾病、饮茶及咖啡等因素与老年人头痛的关系不大。

国外资料显示以下因素与老年人头痛有关

- (1) 与年龄呈负相关；
- (2) 与女性性别呈正相关；
- (3) 头颈部的疼痛及其他部位的关节痛；
- (4) 抑郁症；
- (5) 睡眠过早及夜眠早醒；
- (6) 近期丧偶或婚配；
- (7) 视力障碍；
- (8) 冠心病史。

# 老年性头痛的最常见病因



嘉兴市第一医院  
The First Hospital of Jiaxing  
嘉兴学院附属第一医院  
First Affiliated Hospital of Jiaxing University

- 老年人头痛继发于其他严重疾病者占15.0%，远远高于65岁以下组（1.6%）〔7〕。因此，对老年人头痛不能掉以轻心，而应进行必要的检查以排除器质性疾病。

仁爱 敬业 务实 创新



# 老年性头痛的最常见病因

- (1) 血液生化物质异常和脑血流变化引起的头痛，如**偏头痛和丛集性头痛**等；
- (2) 颈肌紧张引起的头痛，如**紧张性头痛和良性劳累性头痛**；
- (3) 损伤因素，如**急慢性头颅外伤、鞘内注射后头痛**等；
- (4) 血管病因素，如急性缺血性脑血管病（短暂性脑缺血发作、血栓栓塞）、**颅内血肿**（硬膜外、硬膜下、脑内血肿）、动脉瘤、颅脑动脉炎、颅内静脉窦及静脉血栓形成、高血压与其他血管病引起的头痛；
- (5) 颅内压改变，如高颅压和低颅压导致的头痛  
• 等；
- (6) 感染性因素，如脑实质及脑膜的病毒、细菌、寄生虫感染等引起的头痛；
- (7) 机体正常结构的改变，如头颅、**颈部、眼、耳、鼻、鼻窦、牙齿、口腔、颞颌关节、下颌**等结构病变引起的头痛；
- (8) 神经性因素，如三叉神经、舌咽神经、枕部  
• 神经等病变引起的头痛。





# 头痛诊断的困惑

- 完全是临床诊断
- 依赖于医生对临床症状和病史的了解与分析 (**头痛常缺乏体征或无体异性, 病史可能是诊断的唯一基础**)
- 头痛的强度不一定与引发疾病的严重性一致
- 医生与患者的沟通能力和技巧的缺乏
- 医生对头痛分类及其诊断标准掌握与理解的差异
- 缺乏可靠的神经影像学和实验室证据
- **老年性头痛, 表现不典型, 病史不详细。**

An aerial photograph of the Jiaxing City First Hospital complex, featuring several large, modern multi-story buildings with glass facades and concrete structures. The hospital is surrounded by a parking lot with many cars and some greenery. In the background, a city skyline with residential buildings is visible under a clear blue sky. A large, semi-transparent blue circle is overlaid on the center of the image, containing the text '02' and '怎么讲病情'.

02

怎么讲病情

# 详细的病史采集



嘉兴市第一医院  
The First Hospital of Jiading  
嘉兴学院附属第一医院  
First Affiliated Hospital of Jiading University

- 头痛的起病方式、发作频率、发作时间、持续时间、
- 头痛的部位、性质、疼痛程度及伴随症状如恶心、呕吐、意识丧失、视力障碍等
  
- 头痛诱发因素、前驱症状、头痛加重和减轻的因素
- 患者年龄、性别、睡眠和职业状况、既往病史和伴随
- 疾病、外伤史、服药史、中毒史和家族史
- 头痛的诊断过程中，应区分是原发性或是继发性

仁爱 敬业 务实 创新





# 重要的病史因素包括

- **头痛时间**：病程；发作频率及类型（发作性；每日/持续性）；每次持续时间？
- **头痛特征**：①部位（固定？游走性？）②头痛程度？③头痛性质描述？④伴随症状？
- **诱发原因**：触发因素？加重和（或）缓解因素？
- **处理措施**：①头痛时正在做什么事情？②日常生活或社会功能有多少被限制？③服用药物？如何服用？疗效？
- **发作间期健康状况**：完全正常？有否残留症状？对再发是否关注，焦虑、担心？
- **家族史**：





03

常见头痛

# 一、紧张型头痛

## 概述

**紧张型头痛（ tension-type headache, TTH ） 又称肌紧张型头痛或肌收缩性头痛**

### 定义

**双侧枕部或全头部紧缩性或压迫性头痛。约占头痛患者的40%，是临床最常见的慢性头痛**

# 紧张型头痛

## 临床表现

- 典型病例多在20岁左右发病，发病高峰40～49岁，终身患病率约为46%
- 女性稍多见，比例约为5：4
- 头痛部位不定，可为双侧、单侧、全头部、颈项部、双侧枕部、双侧颞部等不同部位
- 通常呈持续性钝痛，像一条带子紧束头部或呈头周紧箍感、压迫感或沉重感
- 伴有头昏、失眠、焦虑或抑郁等症状
- 可出现恶心、畏光或畏声等症状
- 体检发现疼痛部位肌肉触痛或压痛点，有时牵拉头发也有疼痛
- 颈肩部肌肉有僵硬感，捏压时肌肉感觉舒适
- 紧张型头痛患者头痛期间日常生活与工作常不受影响



- ▼与紧张密切有关的发作性头痛
- ▼抑郁和焦虑都是常见表现

- ▼严重发作时出现轻微的畏光或畏声

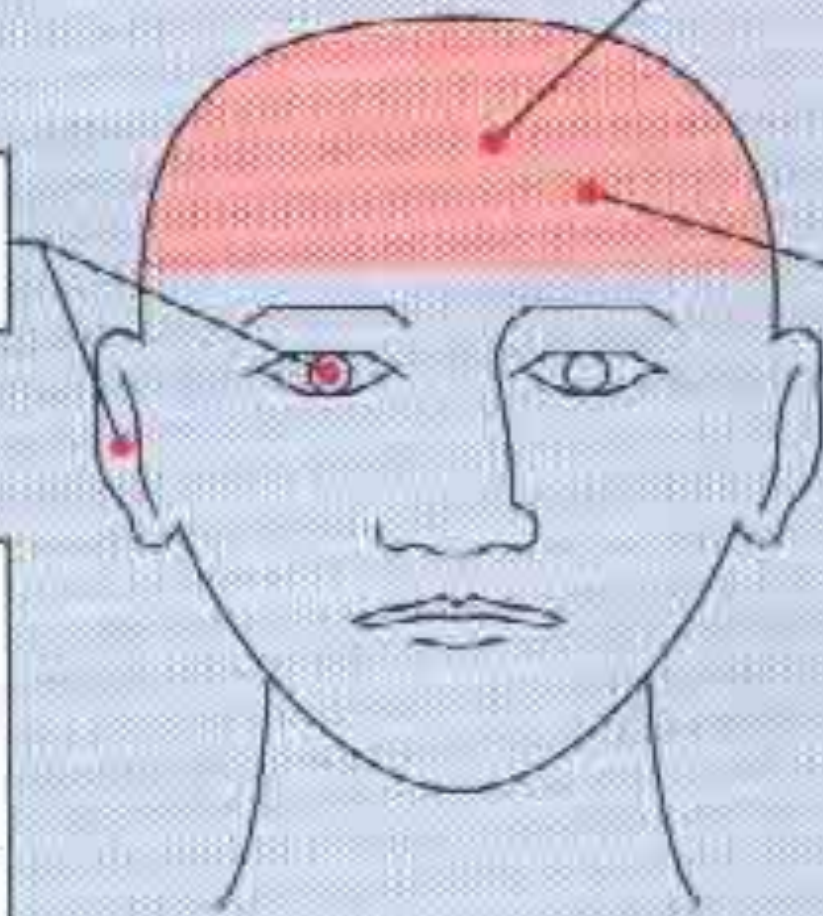
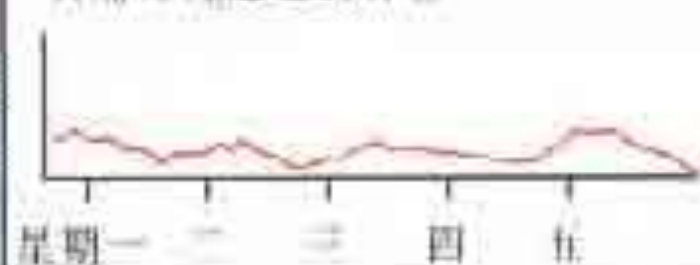
周期表 发作型  
头痛每月少于15次者



- ▼头痛持续30分钟到7天
- ▼慢性型的头痛可以朝夕如是，天天如是

- ▼疼痛是持续性钝痛，但一天中程度有差异
- ▼疼痛常被抽过或压迫感或沉重感
- ▼环绕头部双侧有带紧箍感
- ▼头痛不会因躯体活动或酒精而加重

周期表 慢性型  
头痛每月超过15日者





# 偏头痛

## 概述

### 偏头痛（migraine）

- ✚ 临床常见的原发性头痛，其特征是发作性、多为偏侧、中重度、搏动样头痛，一般持续4~72小时，可伴有恶心、呕吐，光、声刺激或日常活动均可加重头痛，安静环境、休息可缓解头痛。
- ✚ 偏头痛是一种常见的慢性神经血管性疾病，患病率为5%~10%。

## 二、偏头痛

### 病因

#### 外因

#### 食物

含酪胺的奶酪、含亚硝酸盐的肉类和腌制食品、含苯乙胺的巧克力、含谷氨酸钠的食品添加剂及葡萄酒等

#### 药物

口服避孕药和血管扩张剂如硝酸甘油等

# 偏头痛

## 病因

### 其他

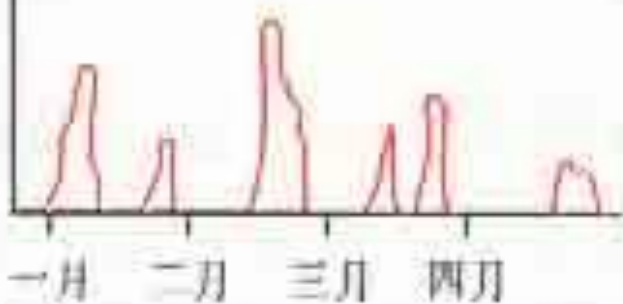
- 强光
- 过劳
- 应激以及应激后的放松
- 睡眠过度或过少
- 禁食
- 紧张
- 情绪不稳
- 社会经济条件

▼ 百分之二十的偏头痛发作有先兆症状

▼ 先兆的特征性包括：  
闪光(闪光幻觉)  
闪烁的锯齿形线条  
视野丧失区域

▼ 不耐声  
(畏声)

周期表



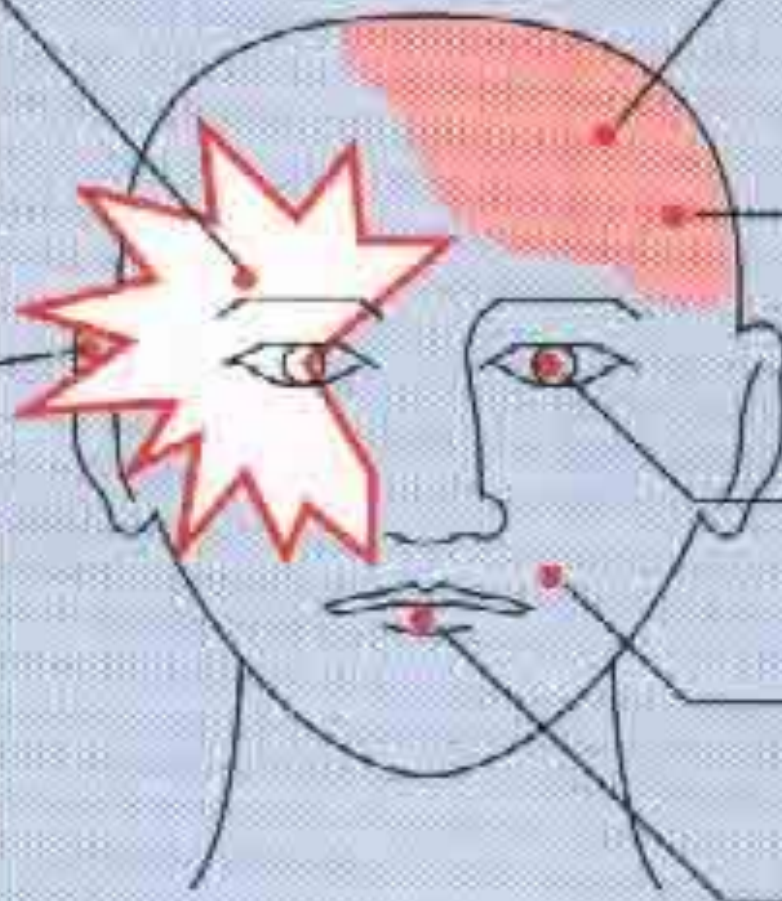
▼ 头痛持续2-72小时

▼ 重度头痛  
▼ 单侧性(通常)  
或双侧(偶然)  
▼ 搏动性/跳痛  
▼ 因躯体活动而加重

▼ 不耐光(畏光)

▼ 面容苍白

▼ 恶心和呕吐





## 三、颞动脉炎

又称**巨细胞动脉炎**，年龄几乎总是大于55岁。新近发生的头痛且与过去发作的性质不同，应想到本病的可能。

**本病的特点**为疼痛常为单侧性，位于颞区，颞部、眼眶周围，也可弥漫地累及额、枕部的强烈的搏动性和持续性疼痛，并伴烧灼感，咀嚼、吞咽、舌运动时可诱发或加重。

**其他常见的症状**有视觉障碍、发热、食欲不振、肌肉疼痛、血沉增高等。查体可有颞

动脉区域的头皮触痛或结节，可有颞动脉触痛、搏动减弱。

用类固醇治疗。由于眼动脉潜在受累，治疗不充分可导致失明



## 四、脑肿瘤性头痛

老年人脑肿瘤的发病率较高。头痛是脑肿瘤的常见症状，约见于90%以上的病例中。

- 当患者出现下列头痛时
- 要考虑肿瘤的可能：
  - (1) 头痛使患者早醒或夜间痛醒；
  - (2) 头痛突然发生，取一定头位或迅速移动头部可诱发，持续1 ~ 2h，伴短暂意识障碍、呕吐
  - (3) 用力后头痛也有少部分发生于颅内肿瘤，尤其是后颅窝肿瘤；应注意有些老年肿瘤患者的头痛并不剧烈，而表现为明显的呆滞和迟钝，易被误诊为缺血性脑血管病。

# 五、脑血管性头痛



- 老年人多有动脉硬化和高血压，故脑血管病的发病率较高，伴发头痛也较多。
- (1) **蛛网膜下腔出血**：可引起剧烈的“刀劈样”、“爆炸样”头痛及呕吐脑膜刺激征等典型表现
- (2) **脑中风**：头痛常为首发症状，往往有神经系统定位体征，但老年脑出血患者的临床症状多不典型，更易于安静中发病，且头痛、呕吐发生率低，部位以基底节区较多，大多数有偏瘫，应及时行CT检查以助诊治
- 3) **高血压性头痛**：严重高血压一般有枕部及额部头痛，晨起时较重，低头、屏气可加重，恶性高血压头痛更为显著，呈持续性，甚为剧烈，控制血压后头痛可缓解，嗜铬细胞瘤时为强烈的发作性、搏动性头痛，持续短暂，伴苍白、心动过速、出汗、焦虑等症状，尿儿茶酚等增加有助诊断。

## 六、颈椎性头痛



- 颈椎病时可发生颈神经根损伤、颈肌痉挛、椎-基底动脉系供血不足等，均可导致头痛。
- 头痛位于枕部与枕下部，向同侧眼部或前额扩散。
- 疼痛性质为牵拉痛，有时为刺痛、钝痛。起初为间歇性，之后可发展为持续性。
- 可伴有上肢的麻木、疼痛。头部动作及颈项姿势可影响头痛的程度。



## 七、抑郁性头痛



- 抑郁症者常有自责自罪，悲观失望等表现。
- 其头痛部位不定或漫无边际，性质多变或含糊不清，头痛持续存在，也有波动性，常合并失眠、注意力、记忆力下降
- 治疗可用抗抑郁药物和其他对症处理。

## 八、药物性头痛



- 长期服用一些药物可引起头痛。
- 特点为持续性，可有波动，常在睡醒时出现额、枕部或全头痛。
- 如老年人应用溴隐亭、硝酸甘油等后可引起头痛。
- 有研究表明，滥用止痛药是慢性头痛的高危因素，应引起注意。

# 九、头面部神经性头痛



- 头面部神经痛：多发生于中老年人，如三叉神经痛、
- 舌咽神经痛、枕神经痛、眶上神经痛，翼管神经痛、蝶腭神经
- 节痛和**带状疱疹神经痛**等，
- 发作常有诱因，部位较表浅，呈锐痛、电击、针刺、撕裂样痛，沿单一神经或其分支放射，发作时常伴血管神经症状，沿神经可有压痛点。可进行对症处理，消除病因和外科治疗。

# 十、面部疾病性头痛



- (1) 眼部炎症可引起头痛，如结膜炎、泪囊炎、虹膜炎等，视神经炎、**青光眼**可引起额部疼痛，但其有视力下降，眼球转动时疼痛加剧的特点；
- (2) 鼻、鼻窦和咽喉疾病也能引起前额部头痛，但常常有原发病的症状。
- 上述两类疾病均为对症和病因治疗



# 病人头痛,医生也头痛

- 现在，估计大家听得也头痛了。
- 但是今天我主要让大家记住以下**预警症状**

# 病史中的预警症状

- 任何新发头痛均应谨慎对待；
- **雷劈样头痛**：爆裂样或突然发作的强烈头痛常常提示蛛网膜下腔出血；
- 先兆持续>1小时，或包括运动乏力的非典型先兆头痛，可以是TIA或卒中的症状；
- 仅有先兆，但既往无先兆偏头痛病史，常提示TIA或卒中；
- **>50岁的新发头痛患者**，常提示颞动脉炎或颅内肿瘤，青春期前儿童出现的头痛同样需要谨慎；
- **头痛进行性加重，持续数周或更长**，可提示颅内占位性病变；
- **体位改变或做其他升高颅内压的动作时出现的头痛或加重头痛**，可提示颅内肿瘤；
- 有肿瘤、HIV感染或免疫缺陷患者的新发头痛。



祝大家  
身体健康，  
全家幸福！

嘉兴市第一医院

创伤中心

中心

痛中心

急诊重症中心





嘉兴市第一医院  
The First Hospital of Jiaxing  
嘉兴学院附属第一医院  
First Affiliated Hospital of Jiaxing University

仁爱 敬业 务实 创新

2020

感谢您的聆听！  
Thank you for listening!

