

2021 - 2035 2021 - 2035 2021 - 2035

草案公示

2021-2035年

绍兴市越城区富盛镇国土空间总体规划

TERRITORIAL SPECIAL PLANNING OF FUSHENG TOWN

2021 - 2035 2021 - 2035 2021 - 2035

前言

富盛镇位于越城区东南部，东与上虞区接壤，南界柯桥区平水镇，西连皋埠街道，北与陶堰街道接壤。境内多山，自然地理格局为“七山一水两分田”。山水林田湖要素齐全，最高峰诸葛山海拔572米；分布5大水系，即富盛江、攒宫江、石泄江、文山溪和董家塔溪；森林覆盖率约74%；有千亩稻浪、万亩茶园；山塘湖泊众多，包括青龙山水库、龙船岙水库、九级岭水库、方家坞水库等。

《富盛镇国土空间总体规划（2021-2035年）》是对富盛镇国土空间的保护、开发、利用、修复作出的总体部署与统筹安排；是对省级、市级、区级国土空间总体规划和相关专项规划的深化落实，是编制详细规划以及实施国土空间规划用途管制的重要依据。在富盛镇范围内涉及国土空间保护、开发、利用、整治和修复的各类活动，均应符合本规划。

本次富盛镇国土空间总体规划充分重视富盛镇在越城区的战略意义与使命，对富盛镇开展新一轮战略谋划与规划落地，切实解决地区现实发展问题，明确发展目标，优化空间布局，充分发挥农文旅资源优势，引领富盛镇高质量发展。

富盛概况

行政区划

富盛镇位于绍兴市越城区东南部，下辖1个居委会和14个行政村，行政区域总面积**79.72平方千米**。

人口规模

第七次人口普查**常住人口1.67万人**，其中城镇人口0.4万人，农村人口1.27万人，常住人口**城镇化率24%**。

经济发展

富盛镇产业发展以第二产业为主导，近年来一产、三产增加值保持稳定增长，二产逐年下降。

国土空间开发建设现状

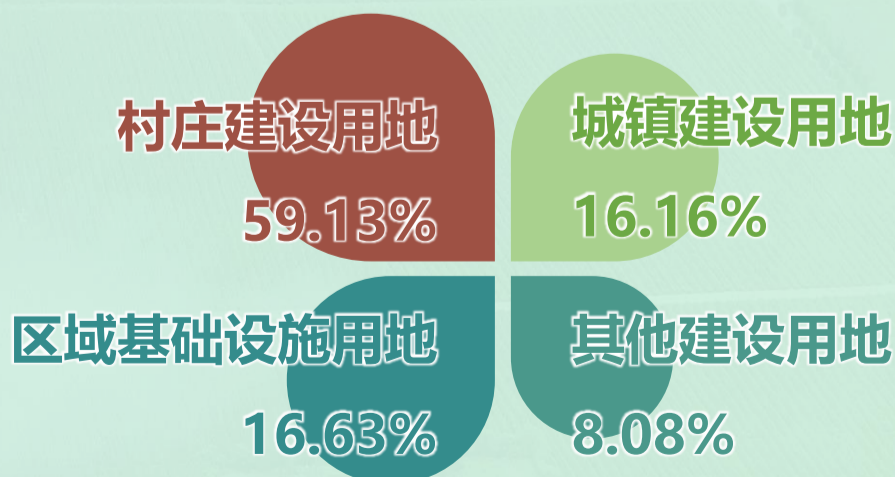
2020年，富盛镇非建设用地和建设用地面积的比例为93.15%、6.85%。

生态用地75.04%

农用地18.11%

建设用地6.85%

建设用地中：





规划目的

本规划是对富盛镇国土空间的保护、开发、利用、修复作出的总体部署与统筹安排，是对省级、市级、区级国土空间总体规划和相关专项规划的深化落实，是编制详细规划以及实施国土空间规划用途管制的重要依据。



指导思想

以习近平新时代中国特色社会主义思想为指导，全面贯彻落实党的二十大和省第十五次党代会精神，统筹推进“五位一体”总体布局，协调推进“四个全面”战略布局，立足新发展阶段，贯彻新发展理念，构建新发展格局，以高质量绿色发展为主题，主动融入绍兴网络大城市发展新格局，全面建设绿水青山与共同富裕相得益彰的现代化新富盛，为加快打造“首位立区、幸福越城”贡献富盛力量。



规划范围

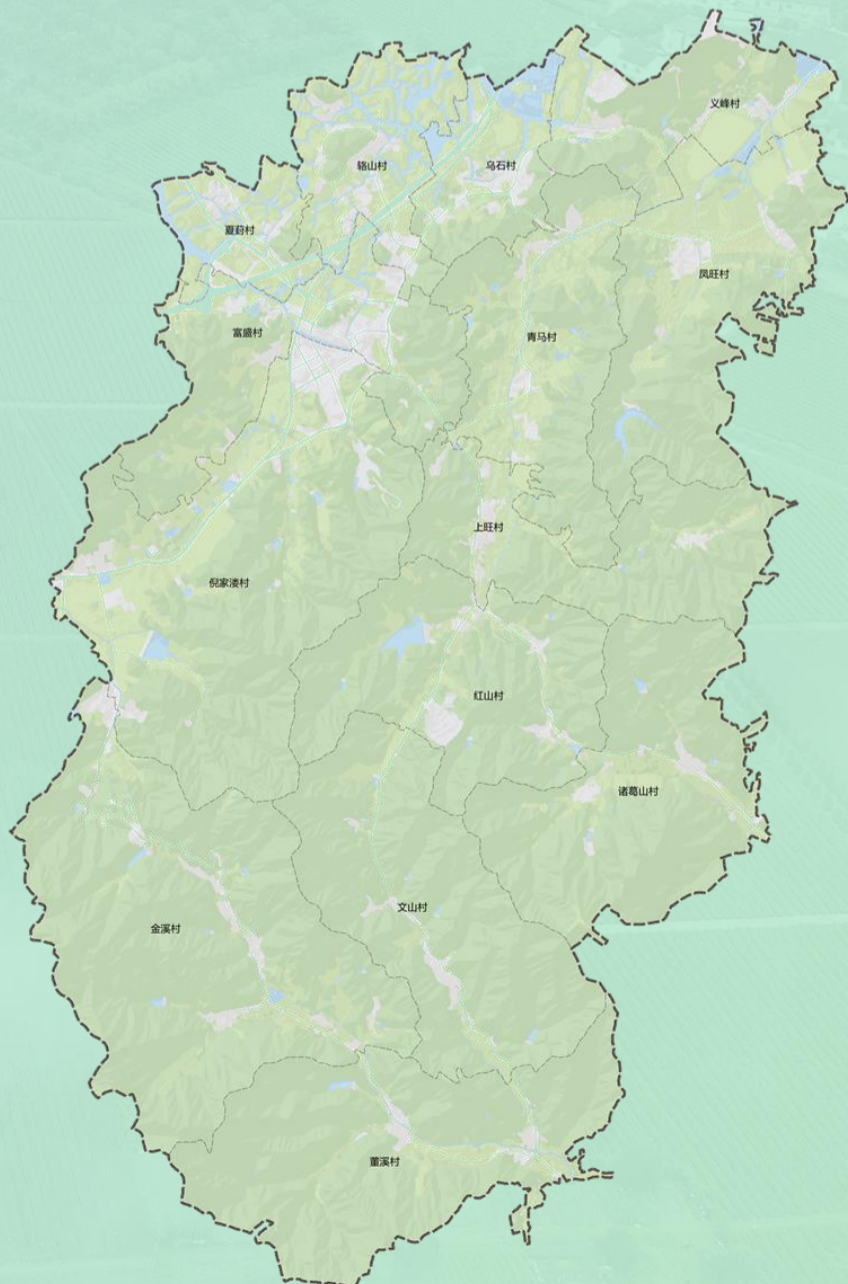
规划范围为富盛镇行政辖区内的陆域空间，总面积**79.72平方千米**。



规划期限

规划期限为**2021-2035年**。

规划基期年为2020年，近期年为2025年，远景展望到2050年。



人口规模与城镇化水平

2025年

常住人口规模达到**2.15万人**

城镇化率达到**30%**

2035年

常住人口规模达到**3.5万人**

城镇化率达到**55%**

总体定位

以“**富盛山居图**”为愿景，立足生态文旅型特色小镇发展导向，打造

绍兴南部独具特色的魅力康养宜居小镇

发展目标

两山转化特色小镇

加速传统产业升级改造，加快特色优势文旅、农业产业发展，挖掘山水林田湖自然资源要素，融合农旅、文旅、研学等特色产业项目，形成独具特色两山转化发展产业链。

乡村振兴先行镇

推进以上旺·岩里为代表的乡村振兴先行村建设，提升村庄人居环境、补足村庄基础设施和公共服务设施短板，挖掘利用村庄闲置土地。

共同富裕示范镇

完善城乡基础设施和公共服务设施，推动优质公共服务共建共享，优化教育、医疗资源镇村共享，强化“一老一小”服务保障，加快集镇“邻里中心”建设，完善公共文化体育服务体系。

传导落实越城区国土空间总体格局，展现稽山鉴水样板区的富盛风景，构建

“一主三副多点，一轴三带四片” 国土空间总体格局。

一主三副

城镇综合服务核，为城镇综合服务核心。

抹茶小镇、方家坞水库、上旺-岩里三个特色发展节点，是落实城镇特色产业项目、实现两山转化的重点区块。

多点

美丽乡村服务节点，提供村民基本公共服务，实现共同富裕。

一轴三带

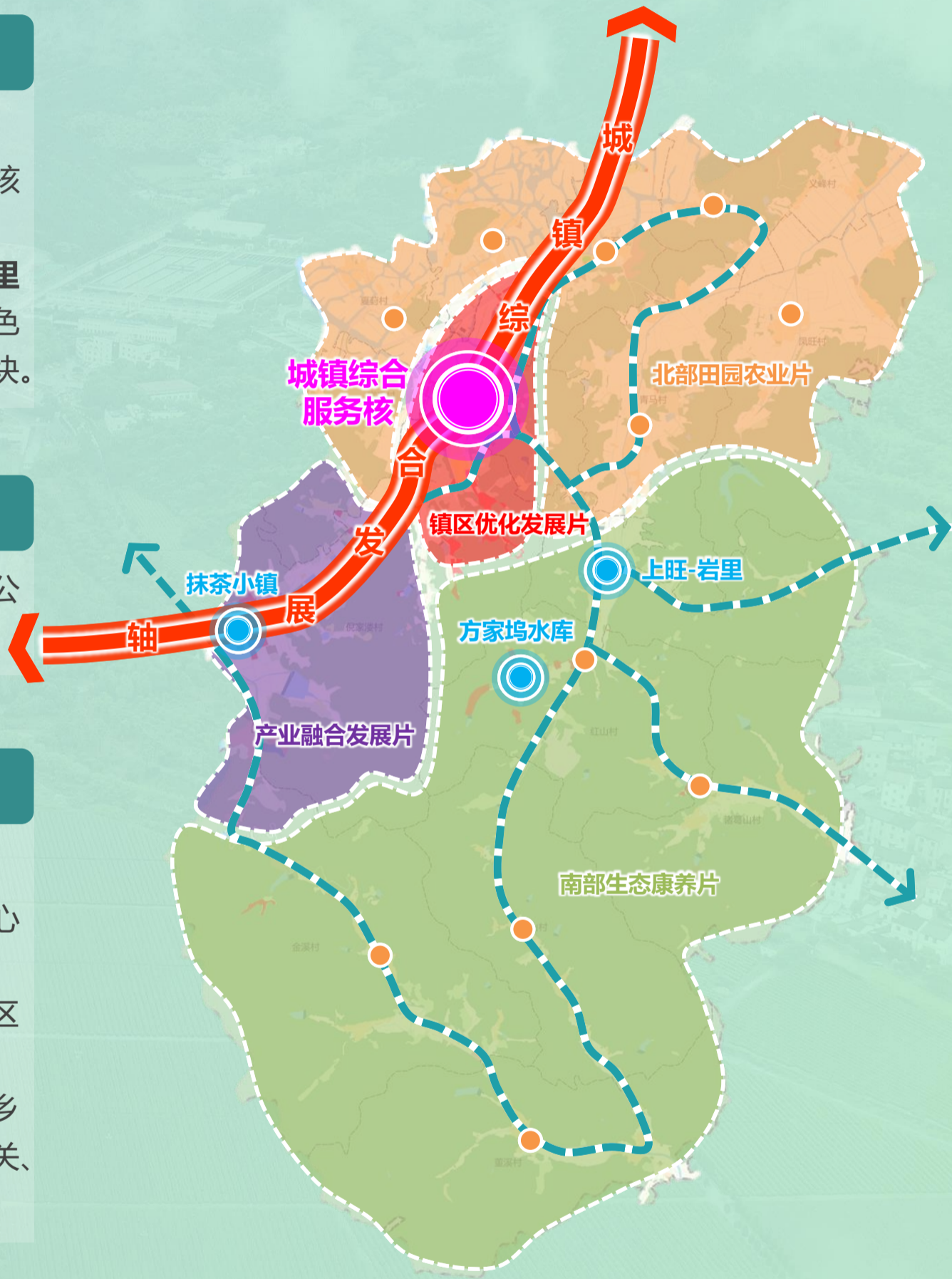
城镇综合发展轴，沿平陶公路、中心大道布局城镇综合服务核、工业区、抹茶小镇、宋六陵等城镇核心发展区块。

三条乡村振兴发展带，串联镇域内乡村，并与周边陶堰、皋埠、上虞东关、长塘等实现联动发展。

四片

- 镇区优化发展片：城镇有机更新、产业退二进三、完善配套服务。
- 产业融合发展片：依托抹茶小镇和宋六陵发展文旅、农旅、研学等融合型产业。

- 北部田园农业片：农田保护、乡村人居环境提升。
- 南部生态康养片：生态修复、点状文旅项目布局。

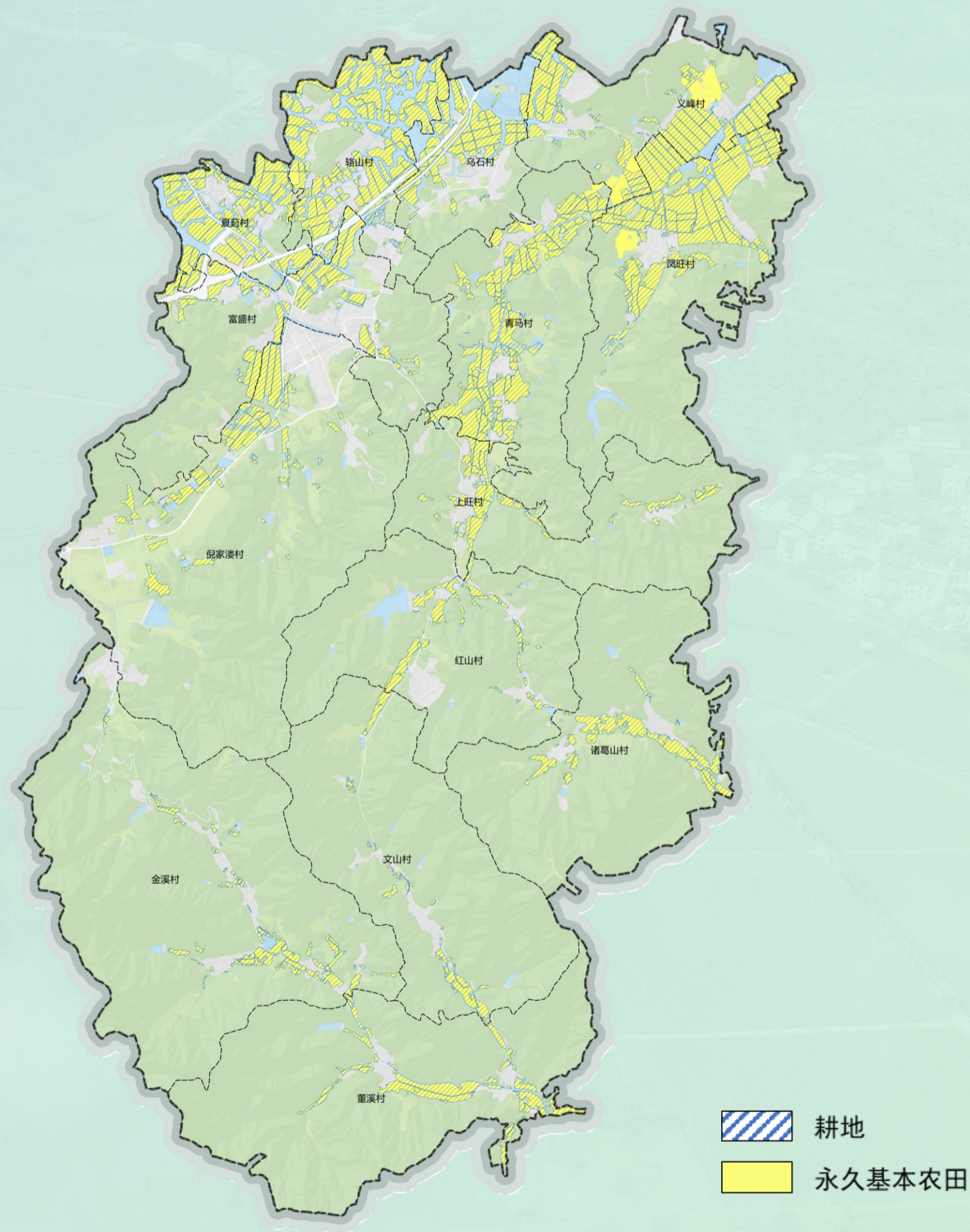


落实县级国土空间规划划定的三条控制线



永久基本农田

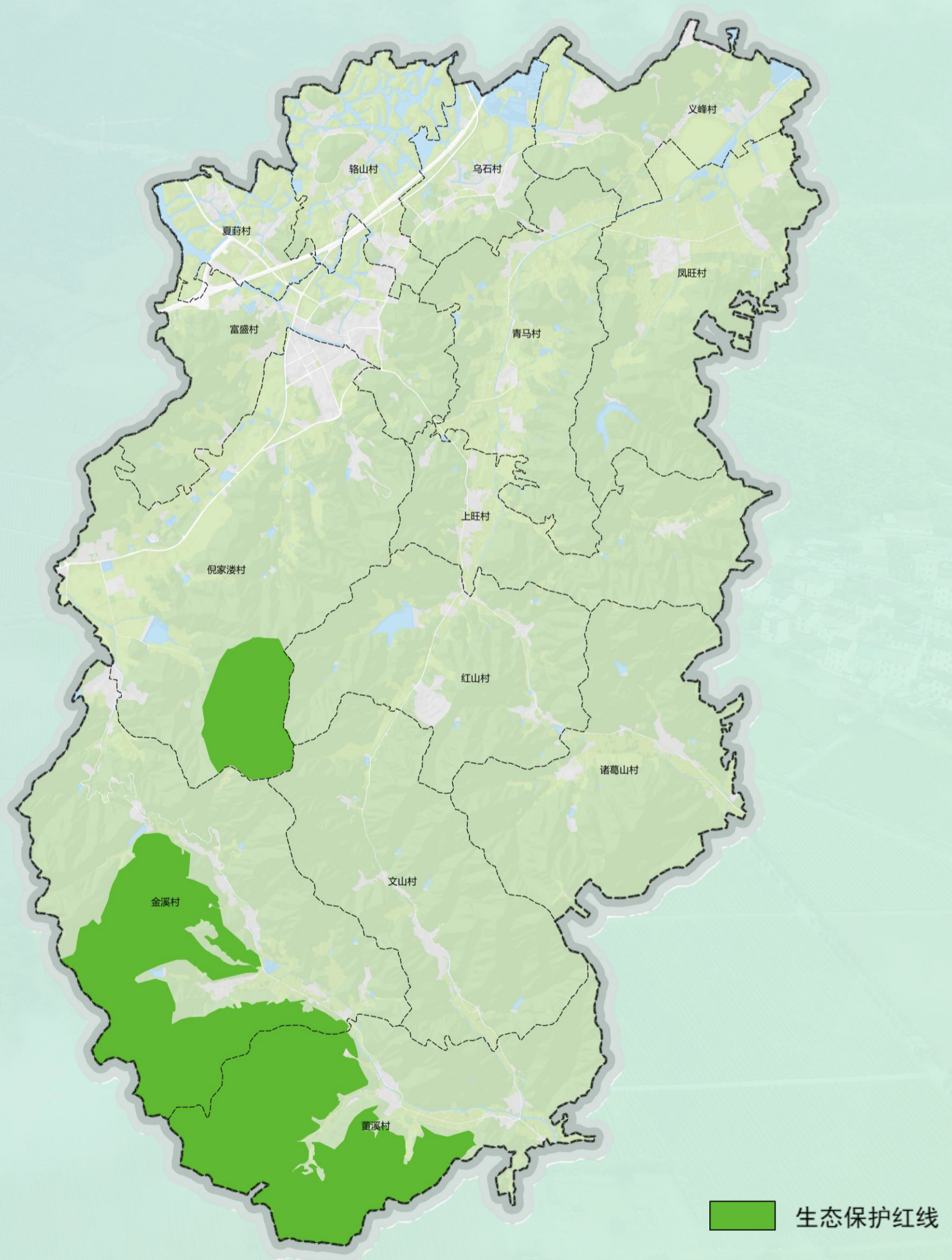
落实区级下达的耕地保有量和永久基本农田保护任务。至2035年，耕地保有量不低于**985公顷**，永久基本农田保护面积不低于**960.62公顷**。





生态保护红线

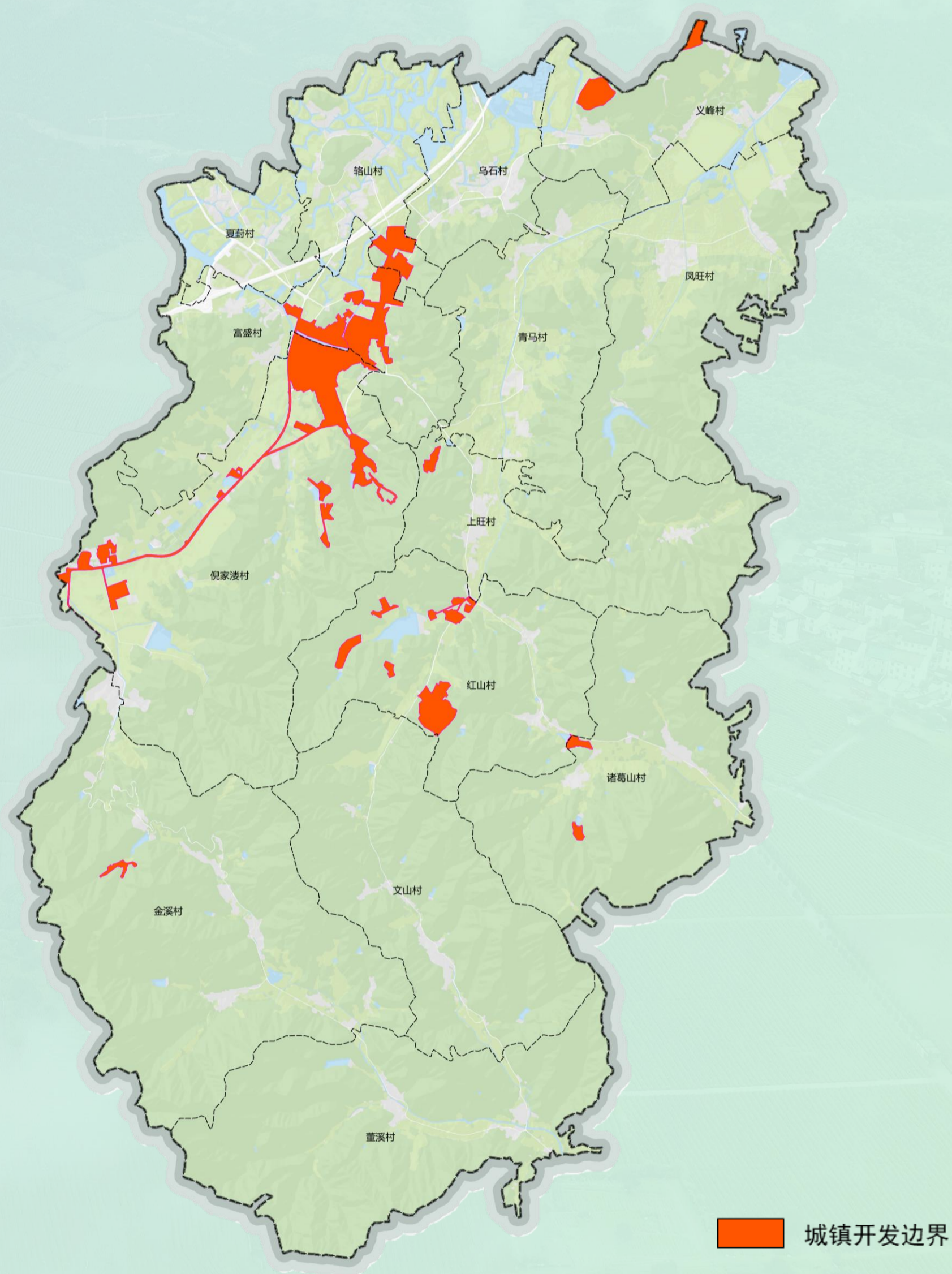
锚固生态本底，落实上位规划下达的生态保护红线。至2035年，划定生态保护红线**927.90公顷**。主要包括越城区市茶场生态公益林水源涵养、水土保持生态保护红线、越城区富盛镇生态公益林水源涵养生态保护红线等。





城镇开发边界

在优先划定耕地和永久基本农田、生态保护红线的基础上，尊重自然地理格局，遵循人口集聚和社会经济发展规律，防止城镇建设无序蔓延，适度预留未来弹性发展空间，合理划定城镇开发边界。至2035年，划定城镇开发边界**185.21公顷**。主要包括现状城镇建成区、建成区外拟开发建设的地块等。



综合交通体系

区域交通：

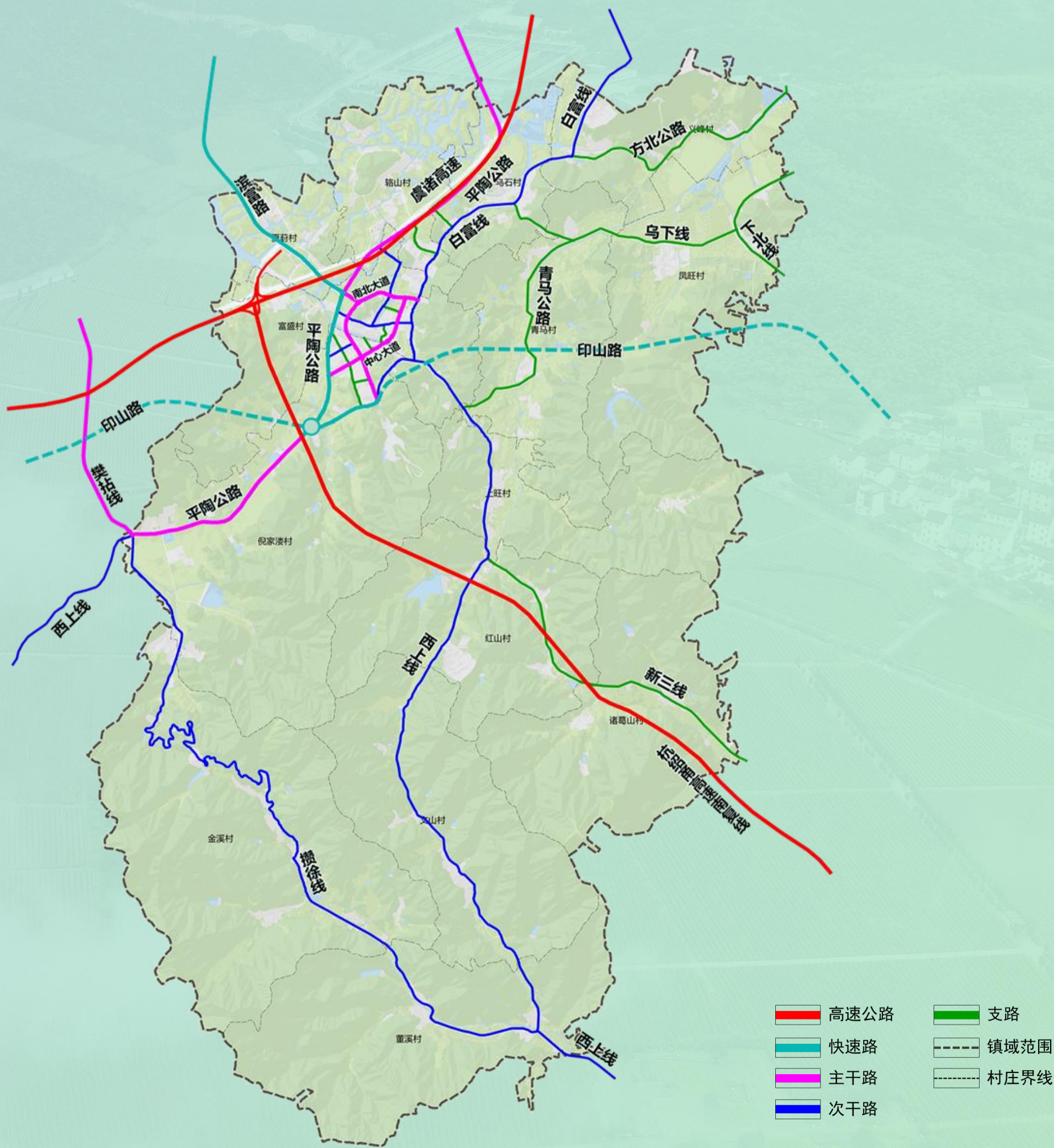
高速公路：虞诸高速、杭绍甬高速南复线

快速路：印山路、滨富路-平陶公路

主次干路网：

主干路：攒徐线-平陶公路、中心大道、南北大道

次干路：攒徐线、西上线、白富线等



教育设施

初中：富盛镇中学初中部，规划9班。

小学：新增富盛镇中学小学部，规划18班。

幼儿园：富盛镇中心幼儿园，规划12班；
近期保留富盛镇祥云幼儿园，远期撤销。

医疗卫生设施

乡镇卫生院：富盛镇卫生院，规划床位30张。

基层卫生服务站/卫生室：所有行政村全部设立村级医疗卫生机构。

原则上站点可根据社区创建、村庄撤并适当调整，或在服务范围内迁移。千人以下行政村可设置巡回医疗点作为村卫生室的替代。

文化体育设施

文体活动中心：改建富盛镇综合文化活动中心，建设邻里中心。

村级文化设施：保留现状村级文化设施，做好文化礼堂提能升级。

社会福利设施


机构养老设施：富盛镇居家养老中心、绍兴富盛辘山养老院

老年活动中心：远期拟新增1处老年活动中心（虚位控制）

村级养老服务照料中心：保留9处现状村级居家养老服务照料中心。新建红山村、诸葛山村2处村级居家养老服务照料中心，执行虚位控制，鼓励与其他服务设施合建。


安全韧性基础设施支撑

合理布局供水、排水、电力、电信、燃气、环卫等市政设施，加强邻避设施布局管理。

 **供水设施** 规划保留宋六陵净水厂，处理能力维持70万吨/天。

 **电力设施** 保留110KV富盛变。

 **通信设施** 规划保留富盛邮政所。

 **环卫设施** 规划保留富盛镇生活垃圾中转站

安全韧性防灾减灾体系

加强防洪排涝、消防、人防、抗震、地质灾害防治；
完善应急服务设施布局，加强重大危险源管控，健全综合应急管理体系，构建韧性城市的防御体系。

防洪排涝

适度超前、防洪结合

地灾防治

源头管理、监控预警

抗震避灾

预防为主、治理避让

人防工程

精准防护、平急结合

消防体系

防消结合、快速响应

公共安全

弹性应急、响应扩容

加强历史文化保护传承

保护传统村落 重点保护**上旺村**浙江省传统村落，保护与挖掘村庄历史文化价值与传统文化特色。

保护文保单位、文保点

依法保护**8处**各级文物保护单位和文物保护单位，其中：
国家级文物保护单位3处，
市级文物保护单位1处，
文保点4处。

保护其他不可移动文物

依法保护其他尚未核定公布为文物保护单位的不可移动文物，加强历史文化资源普查，保护**22处**三普登录点

保护地下文物

切实重视**宋六陵**及其周边区域地下文化遗存的保护与发掘。

保护非物质文化遗产

保护和传承绍兴莲花落等民间艺术为代表的非物质文化遗产，保护富盛老街、古树名木等。

| 序号 | 类别 | 名录 | 级别 |
|----|------------------|----------|-----|
| 1 | 文物保护单位 | 富盛窑址 | 国家级 |
| 2 | | 建初买地摩崖刻石 | 国家级 |
| 3 | | 宋六陵 | 国家级 |
| 4 | | 青塘青瓷窑址 | 市级 |
| 5 | 文保点 | 邵力子家属墓 | 文保点 |
| 6 | | 塘城水坝遗址 | |
| 7 | | 上旺十三排 | |
| 8 | | 观音山先秦墓 | |
| 9 | 三普登录点 | 新篱笆民居 | 三普 |
| 10 | | 老篱笆民居 | |
| 11 | | 董家塔高道地民居 | |
| 12 | | 董家塔仁寿桥 | |
| 13 | | 方潜桥后坂水井 | |
| 14 | | 老街道土水井 | |
| 15 | | 万户山窑址 | |
| 16 | | 谢家山窑址 | |
| 17 | | 玄溪何家民居 | |
| 18 | | 金岙土地庙 | |
| 19 | | 小辘山福清桥 | |
| 20 | | 塘城窑址 | |
| 21 | | 牛岙底窑址 | |
| 22 | | 塘城墓群 | |
| 23 | 上旺茶厂旧址 | | |
| 24 | 上旺知青屋 | | |
| 25 | 文山水井 | | |
| 26 | 文山后民居 | | |
| 27 | 桥头畈遗址 | | |
| 28 | 羊岙山西山脊土墩墓 | | |
| 29 | 面前山北坡墓群 | | |
| 30 | 严家葑（夏家埭）迎恩桥（迎庵桥） | | |

国土空间整治修复

生态空间整治修复：加强水生态修复、林地生态修复、矿山修复



农业空间整治修复：全面推进农用地整治、加强乡村土地资源盘活



城镇空间整治修复：积极盘活低效用地、加强土地复合利用、优化“批而未供”“供而未用”土地利用



单元划分方案

富盛镇划分**10个**详细规划编制单元，包括**城镇单元1个**，以综合服务、生活服务为主要功能；**乡村单元9个**，以农田保护、生态控制、特色保护等为主要功能。剩余区域以通则式管理规则规范规划建设，以特色保护为主要功能。

详细规划编制单元控制要求

落实上位规划和本规划确定的2035年目标和各项指标，推进详细规划编制。

重点控制城市五线（即城市绿线、蓝线、紫线、橙线和黄线），以及单元建筑限高控制、道路交通设施、公益性公共服务设施和市政基础设施用地落实等。

“通则式”乡村规划管理规定

对于暂不编制村庄规划的乡村单元，以通则式管理规定规范相关建设活动



规划实施保障措施



明确国土空间规划体系

总体规划

详细规划

城镇详细规划

村庄详细规划

专项规划

区级国土空间总体规划

越城区国土空间总体规划

乡镇（街道）级国土空间总体规划

富盛镇国土空间总体规划

区级专项规划



统筹详细规划编制

详细规划遵循应编尽编，重点发展地区优先编制原则，逐步实现全覆盖

按照城镇开发边界内控制性详细规划，城镇开发边界外的“多规合一”实用性村庄规划和农业、生态单元的郊野单元详细规划，分类推进详细规划编制。



落实规划层级传导

落实《越城区国土空间总体规划（2021-2035年）》确定的传导内容。形成以

“功能+格局+指标+控制线+名录”

五位一体强制性管控内容为主体的国土空间规划传导体系。

构建规划实施监督体系



优化规划实施机制

加强总量管控，改进计划管理，落实边界管护，健全用途管制



明确近期行动计划

近期重点优化工业区用地布局，加强人居环境整治，完善公共服务设施



强化公众参与制度

信息公开制度，坚持“开门编规划”，形成广泛的公众参与格局

提升国土空间数字化治理水平



建设完善国土空间规划“一张图”实施监督信息系统



丰富数字化工具，迭代数字化平台功能

2021 - 2021 - 2021
-
2035 2035 2035

草案公示

富盛山居图