

台州市黄岩区平田乡国土空间总体规划

2021-2035年
(草案公示)

平
田



前言

平田乡，位于黄岩西南部，是黄岩区西部紧邻长潭水库的山地乡镇之一，生态环境优越、农林产业多元，红色文化突出，是省级爱国主义教育基地。依托良好的生态资源条件，打造了“千米杨梅长廊”，并被评为省级生态乡、省级森林城镇、省级农业绿色发展示范区。

为完善台州市国土空间规划体系，落实《浙江省国土空间规划（2021-2035年）》、《台州市、台州市区国土空间总体规划（2021-2035年）》等上位规划要求，落实平田乡建设高山特色农业发展示范区、西部红色文化教育承载地的新目标，优化乡域国土空间发展格局，提高国土空间治理水平，特组织编制《台州市黄岩区平田乡国土空间总体规划（2021-2035年）》。

本规划是平田乡国土空间管控的法定性文件。在本行政区域范围内涉及国土空间保护、开发、利用、整治和修复的各类活动，均应符合本规划。



目 录/contents

01 规划总则

02 发展定位

03 空间格局

04 品质提升

05 实施保障

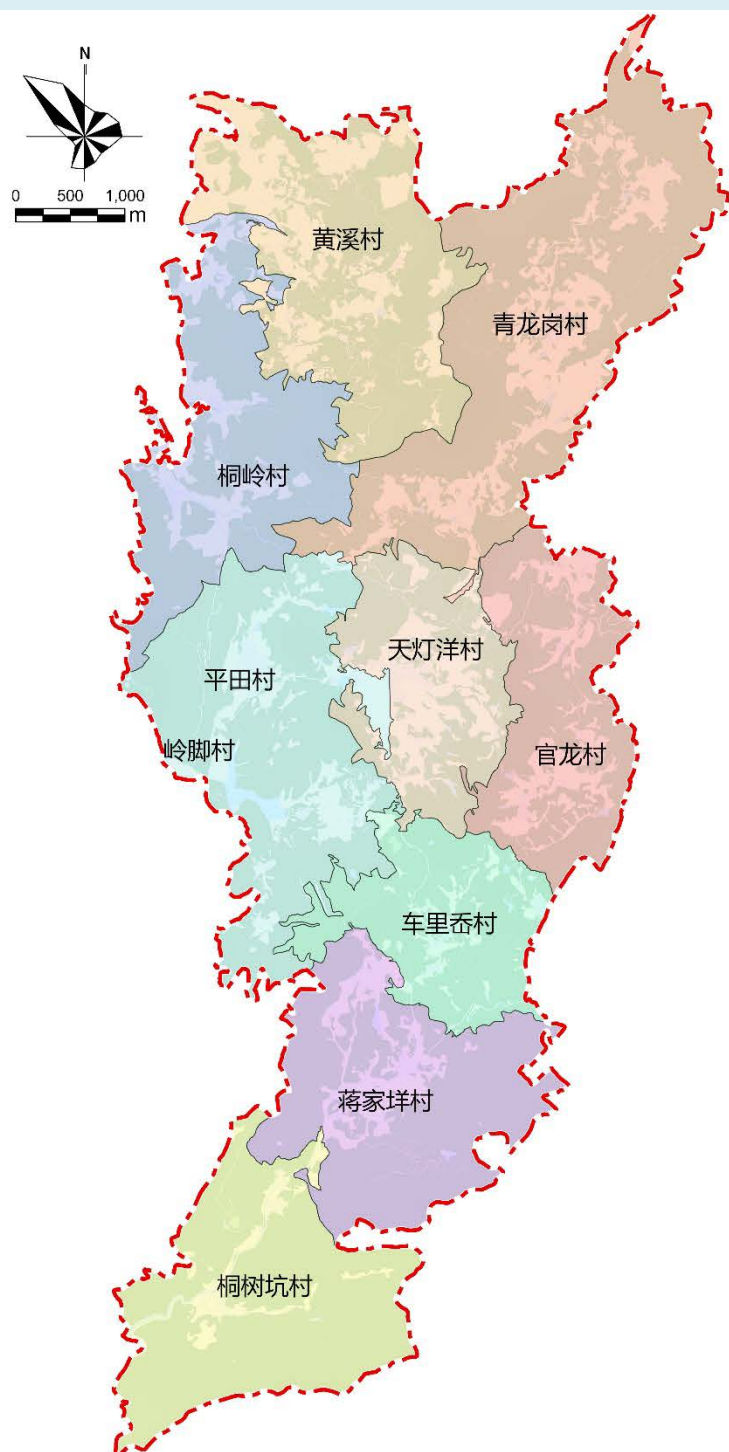


1.1 规划范围

平田乡行政管辖范围，总面积40.33平方千米。（数据来源：第三次全国国土调查）

1.2 规划期限

2021年—2035年，规划基期年为2020年，规划目标年为2035年，其中近期至2025年，远期至2035年，远景展望至2050年。



规划范围图

2.1 城镇规模

到**2035年**，常住人口规模达到**0.60万人**；

到**2035年**，城镇人口规模约**0.108万人**；

到**2035年**，城镇化率达**18%**。

2.2 目标定位

挖掘平田乡生态优势、特色农业、文化资源，确定平田乡目标定位为：

高山特色农业发展示范区

西部红色文化教育承载地



3.1 落实三条基本控制线



永久基本农田

严格落实市级规划划定的永久基本农田。平田乡永久基本农田面积约**289.40公顷**。



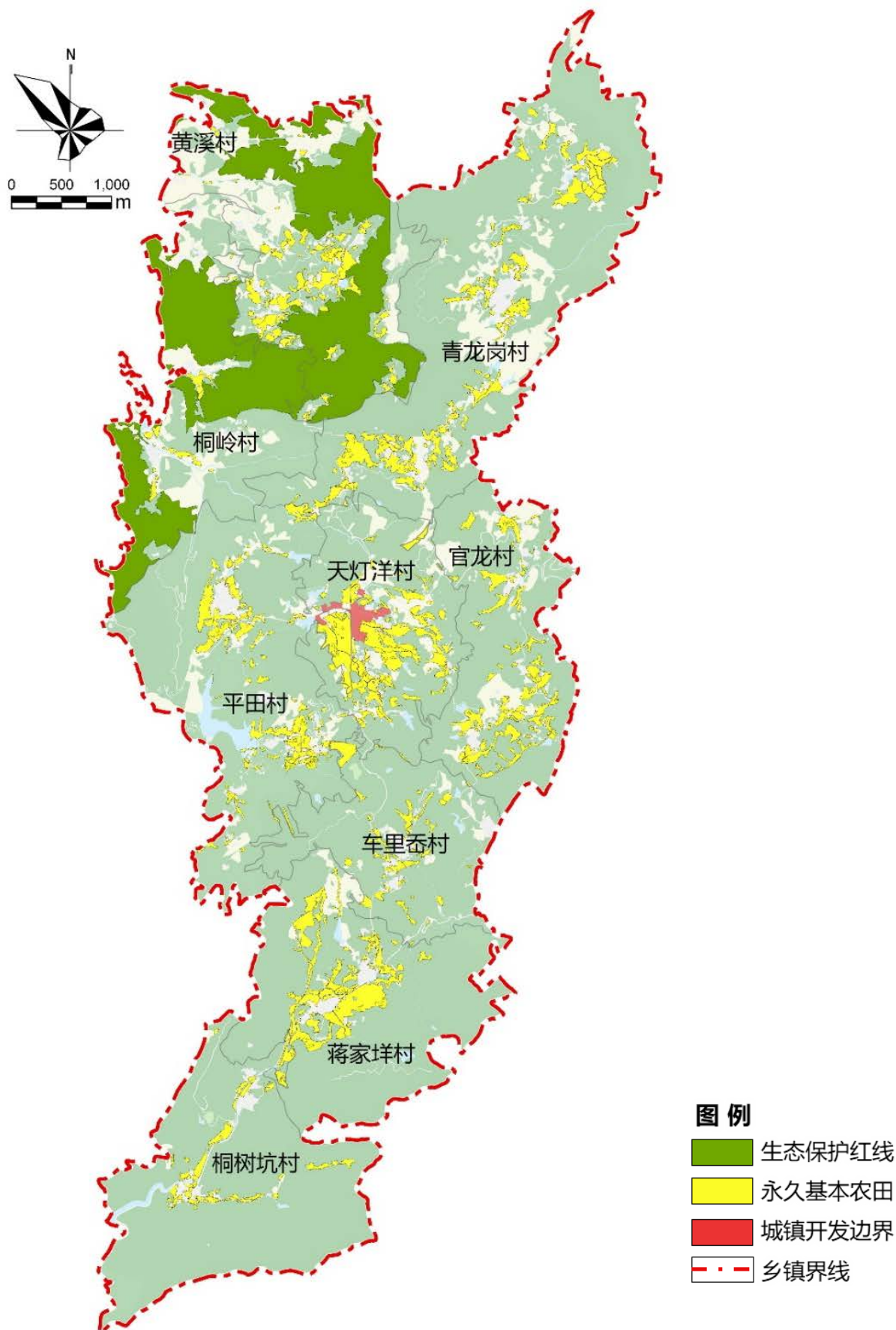
生态保护红线

严格落实市级规划划定的生态保护红线。平田乡生态保护红线面积约**437.33公顷**。



城镇开发边界

严格落实市级规划划定的城镇开发边界。平田乡城镇开发边界面积约**9.15公顷**。



国土空间控制线规划图

3.2 国土空间总体格局

构建“一心一轴三区”的乡域国土空间结构

一心：综合服务中心；一轴：乡镇综合发展轴；三区：生态宜居休闲生活区、桐树坑红色文化展示区、高山农旅融合发展区。

1



综合服务中心

1



乡镇综合发展轴

3



生态宜居休闲生活区
桐树坑红色文化展示区
高山农旅融合发展区



国土空间总体格局规划图

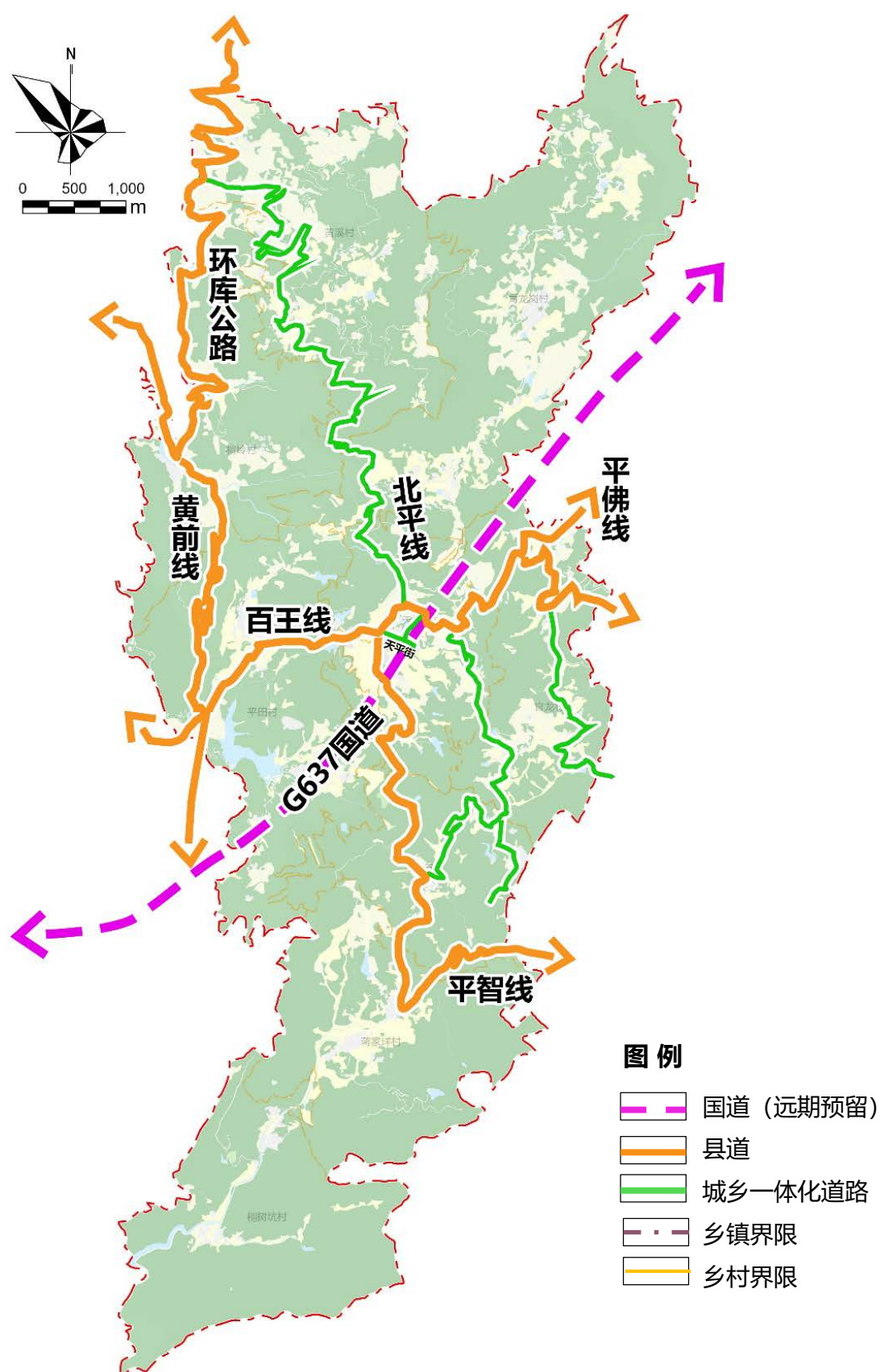
4.1

完善综合交通系统

落实区域重大交通设施和干线公路布局，加强区域性道路建设，积极融入区域发展，提升区域内交通安全水平。规划形成“两横四纵”的道路交通体系。

“两横”：G637国道、百王线；

“四纵”：环库公路、黄前线、平智线、北平线。



综合交通系统规划图

4.2 提供均衡公共服务

规划构建镇、村两级公共服务生活圈，以镇区、中心村为重点完善公共服务设施布局，为周边一般村提供公共服务。

文化设施

进一步推进现代公共文化服务体系建设，建成覆盖城乡、布局合理、功能健全的公共文化设施网络。

教育设施

巩固提升黄岩城镇优质学校与农村薄弱学校结对建设学校共同体，促进区域内城乡教育一体化发展，保留平田乡中心幼儿园。

体育设施

完善全民健身服务体系建设。人均体育场地面积达到2.7m²以上。

医疗卫生

以居民的实际医疗卫生服务需求为依据，合理利用区级医疗卫生资源，落实黄岩区“1+1+X”医联体模式，采取多种形式深化医联体建设，提升基层医疗服务水平。

社会福利

规划构建医养结合、服务均等的养老服务体系，以居家为基础、村（居）为依托、养老及医疗机构为补充的养老服务服务体系。规划到2035年，每百位老人拥有养老机构床位不少于3张。

4.3 提升基础设施网络

落实上位规划，衔接各基础设施专项规划及十四五重点项目，至2035年，**全面推进建设实用高效、绿色智能、安全可靠、科学完备的现代化市政基础设施体系。**

给水设施

平田乡集镇由联村供水站—黄家岙供水站供水。其余村庄由各联村供水站或单村供水站供水。

排水设施

排水采用雨污分流制，污水由污水终端进行处理。

环卫设施

不断健全优化垃圾收运体系建设。纳入城市生活垃圾处置系统，分类收集，统一进行处置。

电力设施

平田乡主要由35kV北洋变供电。集镇过境一条110kV高压线；高压线走廊控制25米。

通信设施

保留现状电信所和广电站，邮政代办所根据需求保留或改为自办所。

燃气设施

平田乡以瓶装液化石油气供应站供气为主。

4.4 完善防灾减灾体系

提升综合应急救援能力，加快完善韧性的防灾减灾体系的构建。强化防洪排涝、消防、人防、抗震防灾和防风减灾、地质灾害防治、公共防疫和危险源控制的建设和管控，建立灾害预警及协调机制。



消防体系
预防为主、防消结合



防洪排涝
全面规划、统筹兼顾



地质灾害防治规划
平震结合、综合防御



抗震防灾和防风减灾
平震结合、综合防御



人防规划
预防为主、防消结合



公共防疫和危险源控制
预防为主、防消结合

4.5 保护历史文化资源

完善保护体系，弘扬传统文化

1

根据《台州市区紫线专项规划》，对平田乡内三普文物登录点，以及其他发现并经过专家论证确认有保护价值的各类历史文化资源，按照相关规划和文件要求进行系统性保护。

挖掘文化价值，活化利用文化资源

2

逐步建立和形成非物质文化遗产的分级保护制度。充分挖掘平田乡红色文化资源，并加强活化利用，通过举办展览、节庆活动等方式，保护和传承非物质文化遗产。



4.6

国土综合整治与生态修复



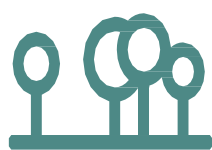
农用地整治

- 开展耕地垦造、旱改水等土地整治工程，稳妥推进耕地功能恢复，推进耕地“非农化”、“非粮化”整治，不断提升耕地质量，保护粮食安全责任底线。
- 大力推进百千万永久基本农田连片整治，通过永久基本农田集中连片整治，进一步优化耕地布局。
- 积极推进“多田套合”，通过农用地布局优化和农田建设，逐步把永久基本农田全部建成高标准农田，有条件的新增耕地按高标准农田建设标准建设。
- 建设耕地占补平衡库和永久基本农田储备区，加强林地占补平衡管理，确保耕地、林地数量不减少、质量有提升。



村庄整治

- 以促进乡村振兴优化乡村空间格局为目标，保障农户权益为原则，推动农户搬迁集聚安置，促进乡村地区用地集约节约，优化建设空间布局。
- 推进保留村庄点的改造提升，完善农村基础设施配套建设，打造共富村、未来乡村等特色村庄。



低效用地整治

- 积极引导城镇开发边界外的低效建设用地逐步退出，促进乡村地区用地集约节约，优化建设空间布局；合理安排基础设施、公益设施等各类用地规模，明确项目区块用地结构调整优化的方向，进一步提高土地利用效率，形成集聚效应。

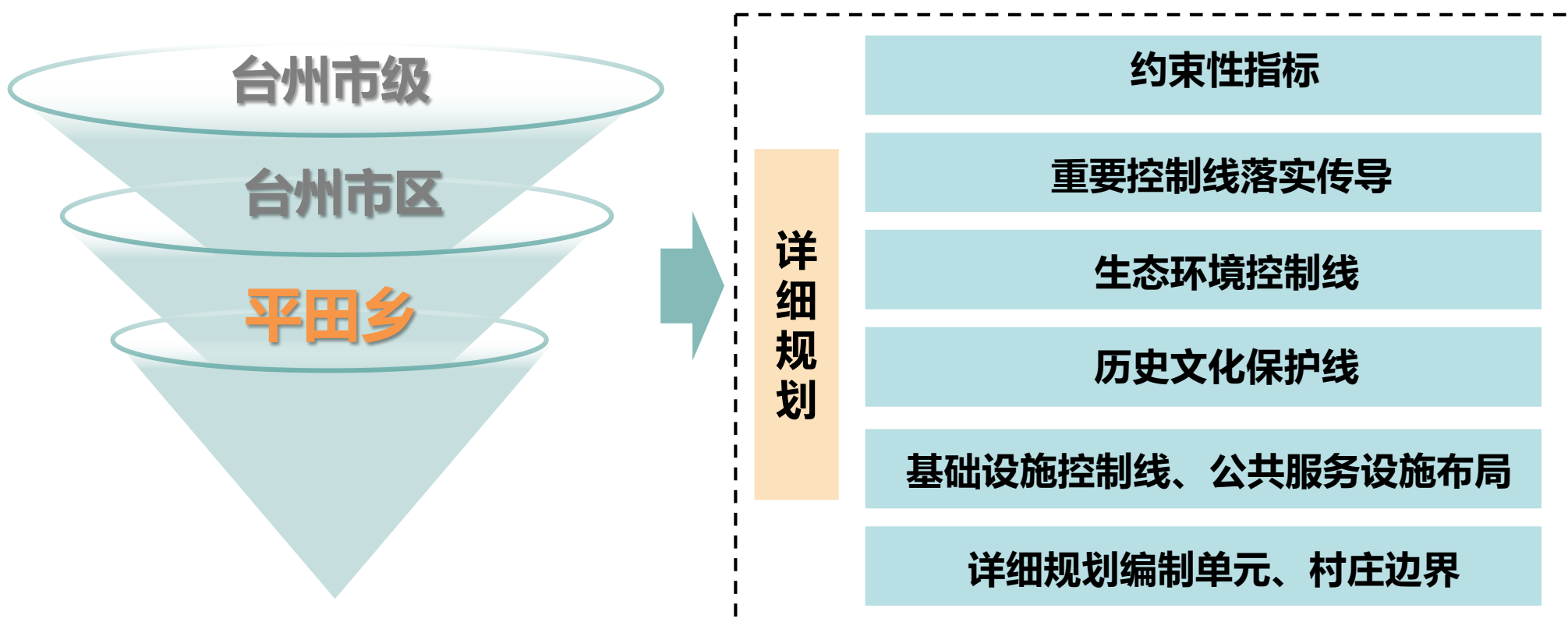


生态修复

- 河道水系综合整治：围绕加强水资源保护、河湖水域岸线管理保护、水污染防治、水环境治理、水生态修复、执法监管六大任务，进一步巩固治水成果。
- 土壤环境治理与修复：加强农田土壤污染监测监控和治理，建立土壤污染监控预警体系，建立土壤质量档案，推进土壤改良技术。

5.1 规划落实传导

落实上位规划，包括功能、格局、指标、控制线、名录的落实。指引详细规划，将上级规划约束性指标细化落位到空间。



5.2 落实重大项目保障

落实国家、省、市重大战略，为发展规划落地实施提供空间保障。推进重大项目分层分类保障，对纳入实际项目库的建设项目予以国土空间资源要素保障和政策支持。

5.3 建设国土空间规划“一张图”

整合全乡域各类国土空间现状、规划、管理数据，形成坐标一致、边界吻合、上下贯通的一张底图。

接入和共享市级国土空间规划“一张图”实施监督信息系统，动态管控国土空间规划全过程。