

# 建设项目环境影响报告表

## (污染影响类)

项目名称：年产水洗3000万件技改项目

建设单位（盖章）：嵊州昊泰服装整理有限公司

编制日期：2025年07月



# 目 录

一、建设项目基本情况.....	1
二、建设项目工程分析.....	12
三、区域环境质量现状、环境保护目标及评价标准 .....	19
四、主要环境影响和保护措施.....	26
五、环境保护措施监督检查清单.....	45
六、结论.....	48

## 附表:

建设项目污染物排放量汇总表

## 附图:

- 附图 1 项目地理位置图
- 附图 2 项目实施位置图
- 附图 3 项目周边环境保护目标分布图
- 附图 4 车间平面布置图
- 附图 5 嵊州经济开发区规划图
- 附图 6 嵊州市生态环境管控单元分类图
- 附图 7 水环境功能区划图
- 附图 8 空气环境功能区划图
- 附图9 嵊州市生态保护红线分面图
- 附图 10 嵊州市三区三线划分方案
- 附件11 主体功能区划位置图

## 附件:

- 附件 1 浙江省工业企业“零土地”技术改造项目备案通知书
- 附件 2 企业营业执照
- 附件 3 不动产权证、
- 附件 4 租赁合同
- 附件 5 嵊环审函[2011]162号
- 附件 6 纳管证明
- 附件7 危废处置协议

## 一、建设项目基本情况

建设项目名称	嵊州昊泰服装整理有限公司年产水洗3000万件技改项目			
项目代码	2506-330683-07-02-816261			
建设单位联系人	**	联系方式	*****	
建设地点	嵊州经济开发区五合东路2号4#车间			
地理坐标	经度：120 度 51 分57.875秒，纬度：29 度 33 分 41.317秒			
国民经济行业类别	运动休闲针织服装制造 (C1821)	建设项目行业类别	十五、纺织服装、服饰业 18（有洗水、砂洗工艺的）	
建设性质	<input checked="" type="checkbox"/> 新建 <input type="checkbox"/> 改建 <input type="checkbox"/> 扩建 <input type="checkbox"/> 技术改造	建设项目申报情形	<input checked="" type="checkbox"/> 首次申报项目 <input type="checkbox"/> 不予批准后再次申报项目 <input type="checkbox"/> 超五年重新审核项目 <input type="checkbox"/> 重大变动重新报批项目	
项目审批（核准/备案）部门（选填）	嵊州市经济和信息化局	项目审批（核准/备案）文号（选填）	2506-330683-07-02-816261	
总投资（万元）	200	环保投资（万元）	10	
环保投资占比（%）	10%	施工工期	6个月	
是否开工建设	<input checked="" type="checkbox"/> 否 <input type="checkbox"/> 是：_____	用地（用海）面积（m <sup>2</sup> ）	1300m <sup>2</sup>	
专项评价设置情况	<b>表 1-1 项目专项评价设置情况表</b>			
	专项评价的类别	设置原则	本项目情况	是否需要专项评价
	大气	排放废气含有毒有害污染物、二噁英、苯并[a]芘、氰化物、氯气且厂界外 500 米范围内有环境空气保护目标的建设项目	本项目不涉及有毒有害污染物、二噁英、苯并[a]芘、氰化物、氯气等污染物排放	否
	地表水	新增工业废水直排建设项目（槽罐车外送污水处理厂的除外）；新增废水直排的污水集中处理厂	本项目产生的废水接入盛泰智造集团股份有限公司现有废水处理系统（去向不变）	否
环境风险	有毒有害和易燃易爆危险物质存储量超过临界量的建设项目	本项目有毒有害和易燃易爆危险物质存储量未超过临界量。	否	

	生态	取水口下游 500 米范围内有重要水生生物的自然产卵场、索饵场、越冬场和洄游通道的新增河道取水的污染类建设项目	本项目不涉及	否
	海洋	直接向海排放污染物的海洋工程建设项目	本项目不涉及	否
	<p>注：1.废气中有毒有害污染物指纳入《有毒有害大气污染物名录》的污染物（不包括无排放标准的污染物）。</p> <p>2.环境空气保护目标指自然保护区、风景名胜区、居住区、文化区和农村地区中人群较集中的区域。</p> <p>3.临界量及其计算方法可参考《建设项目环境风险评价技术导则》（HJ 169）附录 B、附录 C。</p>			
规划情况	<p>规划文件名称：《嵊州经济开发区核心区块控制性详细规划》；</p> <p>审批机关：嵊州市人民政府；</p> <p>审批文号：嵊政办批〔2016〕24号。</p>			
规划环境影响评价情况	<p>规划环评名称：《嵊州经济开发区核心区块控制性详细规划环境影响报告书》；</p> <p>召集审查部门：浙江省生态环境厅；</p> <p>审查文件名称：《浙江省生态环境厅关于嵊州经济开发区核心区块控制性详细规划环保意见的函》；</p> <p>审批文号：浙环函〔2019〕241号。</p>			
规划及规划环境影响评价符合性分析	<p>1、规划符合性分析</p> <p>本项目租用位于嵊州市经济开发区五合东路2号的盛泰智造集团股份有限公司现有4#厂房，根据浙（2019）嵊州市不动产权第0052328号，项目用地为工业用地，规划用地为工业用地，本项目从事服装水洗整理，属于嵊州经济开发区核心区块重点转型升级产业。因此，项目总体上符合规划要求。</p> <p>2、《嵊州经济开发区核心区块控制性详细规划环境影响报告书》及审查意见的符合性分析</p> <p>本项目位于嵊州市经济开发区五合东路2号盛泰智造集团股份有限公司现有4#厂房，属于嵊州经济开发区核心区块中的5#嵊州城东三江环境优化准入区（三塘片区）。本项目为服装整理项目，不涉及印染工艺，属二类工业项目，未列入所在区块“环境准入负面清单”内。项目将采取严格的污染防治对策，确保废水、废气、噪声达标排放，固废得到安</p>			

	<p>全合理的处理处置，污染物排放水平达到同行业国内先进水平。项目厂址四周无紧邻居住区等敏感点，且与最近敏感点间有集团公司其它车间、道路及绿化相隔。因此符合项目所在区块“生态空间清单”要求。本项目不属于国家、省淘汰落后产能目录的项目，也不属于《产业结构调整指导目录（2024年本）》中的淘汰类和限制类项目，也不在《嵊州市企业投资项目“负面清单”》（嵊政办〔2015〕109号）内，因此符合所在区块“环境标准清单”要求。综上，本项目建设符合《嵊州经济开发区核心区控制性详细规划环境影响报告书》及审查意见的相关要求。</p>
<p>其他符合性分析</p>	<p><b>1.1.1 建设项目环评审批原则符合性分析</b></p> <p>根据《浙江省建设项目环境保护管理办法（2021年修订）》，建设项目环评审批必须符合以下几点：</p> <p>1、建设项目“三线一单”符合性分析</p> <p>根据《关于以改善环境质量为核心加强环境影响评价管理的通知》（环环评〔2016〕150号），“三线一单”即：“生态保护红线、环境质量底线、资源利用上线和生态环境准入清单”，项目建设应强化“三线一单”约束作用。</p> <p>（1）生态保护红线</p> <p>本项目位于嵊州市经济开发区五合东路2号，根据《嵊州市生态保护红线划定方案》，本项目不在生态保护红线范围内，且用地范围内无饮用水源保护地、风景名胜区、自然保护区等生态保护区，符合生态保护红线要求。</p> <p>（2）环境质量底线</p> <p>项目所在地周边地表水水质满足《地表水环境质量标准》（GB3838-2002）中Ⅲ类标准，满足浙江省水环境功能区划划定的水质要求。项目产生的废水纳管排放，不排入周边环境，不会对周边地表水环境造成不利影响。</p> <p>区域环境质量现状各项因子均满足浙江省环境空气质量功能区划分方案要求；本项目废气经收集处理后均可达标排放，预计对周边大气环境影响可接受，不会造成环境空气质量恶化。</p>

本项目所在区域空气环境、水环境等均可达到相应环境质量标准；项目严格实施污染物总量控制制度，新增指标通过区域替代削减；本项目建设后不会对区域的环境质量等级造成不利影响，因此，本项目的建设满足环境质量底线的要求。

### （3）资源利用上线

本项目租用盛泰智造集团股份有限公司现有已取得使用权的工业用地上利用现有闲置厂房进行生产，且在生产过程中不涉及自然资源的开发与利用；项目设备均采用清洁能源电能，不属于高能耗、高污染、资源型企业。项目建成后，企业将通过内部管理、设备选择、废物回收利用、污染治理等方面采取合理可行的防治措施，达到“节能、降耗、减污”的目标。因此，企业总体的资源消耗量较少，不会突破区域资源利用上线。

### （4）生态环境准入清单

根据《嵊州市生态环境分区管控动态更新方案》，本项目所在区域为浙江省绍兴市嵊州市嵊州经济开发区产业集聚重点管控单元（ZH33068320001）。具体准入条件如下：

#### ①空间布局约束

优化产业布局 and 结构，实施分区差别化的产业准入条件。

合理规划布局三类工业项目，控制三类工业项目布局范围和总体规模，鼓励对现有三类工业项目进行淘汰和提升改造。

合理规划布局居住、医疗卫生、文化教育等功能区块，与工业区块、工业企业之间设置防护绿地、生活绿地等隔离带。

严格执行畜禽养殖禁养区规定。

符合性分析：本项目为服装水洗整理项目，涉及水洗工艺，对照《嵊州市生态环境分区管控动态更新方案》表1，本项目属于“62、纺织服装、服饰业18（除属于一类工业项目外的）”，为二类工业项目。项目租赁车间东侧180米为棕箬棚自然村、西侧200米为胡公庙自然村，因此项目建设符合所在单元空间布局要求，且不属于环境准入负面清单内的禁止准入产业。

## ②污染物排放管控

严格实施污染物总量控制制度，根据区域环境质量改善目标，削减污染物排放总量。

新建二类、三类工业项目污染物排放水平要达到同行业国内先进水平。推动企业绿色低碳技术改造，新建、改建、扩建高耗能、高排放项目须符合生态环境保护法律法规和相关法定规划，强化“两高”行业排污许可证管理，推进减污降碳协同控制，重点行业按照规范要求开展建设项目碳排放评价。

加快落实污水处理厂建设及提升改造项目，推进工业园区（工业企业）“污水零直排区”建设，所有企业实现雨污分流。

加强土壤和地下水污染防治与修复。

**符合性分析：**本项目将采取严格的污染防治措施，确保废水、废气、噪声等污染物达标排放，固废得到安全合理处理处置，污染物排放水平达到同行业国内先进水平；严格执行污染物总量控制制度，排放的总量控制污染物将严格按照相关要求进行替代削减；企业排水实施雨污分流，生活污水经化粪池预处理达标后纳管排放，不属于污水直排企业，因此，该项目符合所在单元污染物排放管控要求。

## ③环境风险防控

定期评估沿江河湖库工业企业、工业集聚区环境和健康风险。

强化工业集聚区企业环境风险防范设施建设和正常运行监管，加强重点环境风险管控企业应急预案制定，建立常态化的企业隐患排查整治监管机制；加强风险防控体系建设。

**符合性分析：**本项目投产后应建立完善的管理和监测制度，并制定相关应急预案，符合所在单元环境风险防控要求。

## ④资源开发效率要求

推进工业集聚区生态化改造，强化企业清洁生产改造，推进节水型企业、节水型工业园区建设，落实煤炭消费减量替代要求，提高资

源能源利用效率。

符合性分析：企业通过内部管理、设备选择、废物回收利用、污染治理等多方面采取合理可行的措施，达到“节能、降耗、减污”的目的，因此符合所在单元资源开发效率要求。

综上，项目建设能符合嵊州市嵊州经济开发区产业集聚重点管控单元（ZH33068320001）的管控要求，符合《嵊州市生态环境分区管控动态更新方案》要求，符合“三线一单”要求。

### **2、排放的污染物符合国家、省规定的污染物排放标准**

在完善落实有关环保治理措施的基础上，各类污染物均可控，废水、废气、噪声均可达到相应污染物排放标准要求，固废处置符合相关标准和规范的要求，项目符合污染物达标排放原则。

### **3、排放的污染物符合国家、省规定的重点污染物排放总量控制要求**

本项目排放的国家、省规定的重点污染物为： $\text{COD}_{\text{Cr}}$ 、 $\text{NH}_3\text{-N}$ 。废水量20.257万t/a， $\text{COD}_{\text{Cr}}$ 8.102t/a， $\text{NH}_3\text{-N}$ 0.405t/a，排放总量控制在《嵊州盛泰服装整理有限公司年加工服装水洗及胶印3000万件建设项目环境影响报告书》（嵊环审函[2011]162号）原审批范围内：废水量20.29万t/a， $\text{COD}_{\text{Cr}}$ 8.116t/a， $\text{NH}_3\text{-N}$ 0.406t/a，符合总量控制要求。

### **4、建设项目还应当符合主体功能区规划、国土空间规划等要求**

根据《浙江省国土空间规划（2021-2035）》中的主体功能区划图，项目位于省级城市化地区，根据企业提供的不动产权证，本项目用地性质为工业用地，可以符合主体功能区划要求。根据附图10叠图分析，项目拟建址不涉及生态保护红线，位于城镇开发边界内，根据附图5分析，地块为工业用地，符合国土空间规划要求。

### **5、建设项目还应当符合国家和地方产业政策等要求**

根据《产业结构调整指导目录（2024年本）》，本项目不属于其中的淘汰类和限制类项目，也不在《嵊州市企业投资项目“负面清单”》（嵊政办〔2015〕109号）内，且项目已向嵊州市经济和信息化局申请备案并获批准，因此，项目建设符合国家和地方产业政策要求。

## 6、建设项目符合《浙江省曹娥江流域水环境保护条例》等的要求

根据该条例第二条：本条例适用于绍兴市行政区域内曹娥江流域水环境保护工作。本条例所称的曹娥江流域，是指曹娥江干流和支流汇集、流经的新昌县、嵊州市、上虞区、柯桥区和越城区范围内的区域。镜岭大桥以下的澄潭江及其堤岸每侧一般不少于五十米、嵊州市南津桥到曹娥江大闸的曹娥江干流及其堤岸每侧一般不少于一百米的区域，为曹娥江流域水环境重点保护区。具体范围由绍兴市人民政府划定，并向社会公布。

本项目附近河流为黄泽江，直线距离3km以上，所在地不属于曹娥江水环境重点保护区。本项目不属于污水直排和对水环境产生重大影响的项目，因此符合曹娥江流域水环境保护条例的要求。

## 7、两高行业符合性分析

根据《浙江省高耗能行业项目缓批限批实施办法》（浙发改能源〔2018〕534号）：纺织业、非金属矿物制品业、金属冶炼和压延加工业、化学原料及化学制品制造业、石油加工炼焦和核燃料加工业、造纸和纸制品业、化学纤维制造业、电力热力的生产和供应业、数据中心等新增能耗的新建、改建、扩建项目，其中单位工业增加值能耗低于全省“十三五”工业增加值能耗控制目标的项目除外为缓批限批的高耗能行业项目。根据《省发展改革委省能源局关于印发〈浙江省节能降耗和能源资源优化配置“十四五”规划〉的通知》（浙发改规划〔2021〕209号）：提高工业项目准入性标准，将“十四五”单位工业增加值能效控制标准降至0.52吨标准煤/万元，对超过标准的新上工业项目，严格落实产能和能耗减量（等量）替代、用能权交易等政策。

根据《生态环境部关于加强高耗能、高排放建设项目生态环境源头防控的指导意见》（环环评〔2021〕45号）：“两高”项目暂按煤电、石化、化工、钢铁、有色金属冶炼、建材等六个行业类别统计，后续对“两高”范围国家如有明确规定的，从其规定。

本项目为服装水洗整理项目属C1821，不属于上述所列“两高项目”。综上所述，本项目建设符合各审批要求。

### 8、建设项目“四性五不准”符合性分析

根据建设项目环境保护管理条例（2017年07月16日修正版），本项目“四性五不准”符合性分析如下。

表 1-2 建设项目环境保护管理条例重点要求符合性分析

内容		本项目情况	是否符合
四性	建设项目的环境可行性	本项目不属于禁止（淘汰）项目和负面清单中项目，在落实本评价提出的各项环保措施后，生活污水预处理后纳入市政污水管网，废气经收集处理后能够达标排放，噪声能达标排放，固废都得到妥善处置，对周围环境影响不会造成不利影响，可以维持周边环境质量现状，符合嵊州市生态环境分区管控动态更新方案的相关要求。	符合
	环境影响分析预测评估的可靠性	根据现场踏勘，结合本项目设计产能、原辅材料消耗情况，采用各环境要素环境影响评价技术导则推荐模式和方法进行环境影响分析，其环境影响分析评估具有可靠性。	符合
	环境保护措施的有效性	本项目产生污染物均有较为成熟的技术进行处理，从技术上分析，只要切实落实本报告提出的污染防治措施，本项目污染物可做到达标排放。	符合
	环境影响评价结论的科学性	本环评结论客观、过程公开、评价公正，评价过程均依照环评相关技术导则、技术方法进行，并综合考虑建设项目实施后对各种环境因素可能造成的影响，环评结论科学。	符合

五 不 批	建设项目类型及其选址、布局、规模等不符合环境保护法律法规和相关法定规划	本项目所在地土地为工业用地，项目选址、布局、规模等符合环境保护法律法规和相关法定规划。	符合审批要求
	所在区域环境质量未达到国家或者地方环境质量标准，且建设项目拟采取的措施不能满足区域环境质量改善目标管理要求	本项目周边水及空气环境质量能达到环境质量目标，区域环境质量现状良好。	符合审批要求
	建设项目采取的污染防治措施无法确保污染物排放达到国家和地方排放标准，或者未采取必要措施预防和控制生态破坏	本项目污染防治措施可确保污染物排放达到国家和地方排放标准。	符合审批要求
	改建、扩建和技术改造项目，未针对项目原有环境污染和生态破坏提出有效防治措施	本项目为新建项目。	符合审批要求
	建设项目的环境影响报告书、环境影响报告表的基础资料数据明显不实，内容存在重大缺陷、遗漏，或者环境影响评价结论不明确、不合理	本项目数据真实可靠，内容完善，环境影响评价合理。	符合审批要求
<p>综上所述，本项目符合《建设项目环境保护管理条例》（2017年07月16日修正版）中“四性五不批”的相关要求。</p> <p><b>9、《&lt;长江经济带发展负面清单指南（试行，2022年版）&gt;浙江省实施细则（浙长江办〔2022〕6号）符合性分析</b></p> <p>对照《&lt;长江经济带发展负面清单指南（试行，2022年版）&gt;浙江省实施细则》（浙长江办〔2022〕6号），本项目符合性分析见表1-3。</p> <p style="text-align: center;"><b>表 1-3 符合性分析</b></p>			
<b>序号</b>	<b>指南要求</b>	<b>符合性分析</b>	<b>是否符合</b>
1	禁止建设不符合《全国沿海港口布局规划》、《全国内河航道与港口布局规划》、《浙江省沿海港口布局规划》、《浙江省内河航运发展规划》以及项目所在地港	本项目为“C1821运动休闲服装制造”项目，不属于港口码头项目。	不属于禁止项目

		口总体规划、国土空间规划的港口码头项目。		
	2	禁止在自然保护地的岸线和河段范围内投资建设不符合《浙江省自然保护地建设项目准入负面清单（试行）》的项目。禁止在自然保护地的岸线和河段范围内采石、采砂、采土、砍伐及其他严重改变地形地貌、破坏自然生态、影响自然景观的开发利用行为。禁止在 I 级林地、一级国家级公益林内建设项目。	本项目所在地为工业用地，不属于自然保护地的岸线和河段范围内。	不属于禁止范围
	3	禁止在饮用水水源一级保护区、二级保护区、准保护区的岸线和河段范围内投资建设不符合《浙江省饮用水源保护条例》的项目。	本项目不涉及饮用水水源一级保护区、二级保护区、准保护区的岸线和河段范围。	不属于禁止范围
	4	禁止在水产种质资源保护区的岸线和河段范围内新建围湖造田、围海造地或围填海等投资建设项目。	本项目所在地不在水产种质资源保护区的岸线和河段范围内。	不属于禁止范围
	5	在国家湿地公园的岸线和河段范围内： （一）禁止挖沙、采矿；（二）禁止任何不符合主体功能定位的投资建设项目； （三）禁止开（围）垦、填埋或者排干湿地；（四）禁止截断湿地水源；（五）禁止倾倒有毒有害物质、废弃物、垃圾； （六）禁止破坏野生动物栖息地和迁徙通道、鱼类洄游通道，禁止滥采滥捕野生动植物；（七）禁止引入外来物种； （八）禁止擅自放牧、捕捞、取土、取水、排污、放生；（九）禁止其他破坏湿地及其生态功能的的活动。	本项目所在地不在国家湿地公园的岸线和河段范围内。	不属于禁止范围
	6	禁止违法利用、占用长江流域河湖岸线。	本项目所在地不利用、占用长江流域河湖岸线。	不属于禁止项目
	7	禁止在《长江岸线保护和开发利用总体规划》划定的岸线保护区和保留区内投资建设除事关公共安全及公众利益的防洪护岸、河道治理、供水、生态环境保护、国家重要基础设施以外的项目。	本项目所在地不在《长江岸线保护和开发利用总体规划》划定的岸线保护区和保留区内。	不属于禁止范围
	8	禁止在《全国重要江河湖泊水功能区划》划定的河段及湖泊保护区、保留区内投资建设不利于水资源及自然生态保护的项目。	本项目所在地不在《全国重要江河湖泊水功能区划》划定的河段及湖泊保护区、保留区内。	不属于禁止范围
	9	禁止未经许可在长江支流及湖泊新设、改设或扩大排污口。	本项目生活污水纳管排放，不新设、改设或扩大排污口。	不属于禁止项目
	10	禁止在长江支流、太湖等重要岸线一公里范围内新建、扩建化工园区和化工项目。	本项目不属于化工项目。	不属于禁止项目

1 1	禁止在长江重要支流岸线一公里范围内新建、改建、扩建尾矿库、冶炼渣库和磷石膏库，以提升安全、生态环境保护水平为目的的改扩建除外。	本项目不涉及尾矿库、冶炼渣库和磷石膏库。	不属于禁止项目
1 2	禁止在合规园区外新建、扩建钢铁、石化、化工、焦化、建材、有色、制浆造纸等高污染项目。高污染项目清单参照生态环境部《环境保护综合目录》中的高污染产品目录执行。	本项目不在《环境保护综合目录》中的高污染、高环境风险目录内。	不属于禁止项目
1 3	禁止新建、扩建不符合国家石化、现代煤化工等产业布局规划的项目。	本项目不涉及石化、现代煤化工等项目。	不属于禁止项目
1 4	禁止新建、扩建法律法规和相关政策明令禁止的落后产能项目，对列入《产业结构调整指导目录》淘汰类中的落后生产工艺装备、落后产品投资项目，列入《外商投资准入特别管理措施（负面清单）》的外商投资项目，一律不得核准、备案。禁止向落后产能项目和严重过剩产能行业项目供应土地。	本项目不属于《产业结构调整指导目录（2024年本）》中限制、禁止类行业，所选工艺及主要设备不在国家明令强制淘汰、禁止或限制使用之列。	不属于禁止项目
1 5	禁止新建、扩建不符合国家产能置换要求的严重过剩产能行业的项目。部门、机构禁止办理相关的土地（海域）供应、能评、环评审批和新增授信支持等业务。	本项目不属于相关政策明令禁止的落后产能项目，非国家产能置换要求的严重过剩产能行业项目以及高耗能高排放项目。	不属于禁止项目
1 6	禁止新建、扩建不符合要求的高耗能高排放项目。	本项目不属于高耗能高排放项目。	不属于禁止项目
1 7	禁止在水库和河湖等水利工程管理范围内堆放物料，倾倒土、石、矿渣、垃圾等物质。	本项目不在水库和河湖等水利工程管理范围内。	不属于禁止项目
1 8	法律法规及相关政策文件有更加严格规定的从其规定。	/	/
<p>综上所述，本项目不在长江经济带发展负面清单内，符合《&lt;长江经济带发展负面清单指南（试行，2022年版）&gt;浙江省实施细则》（浙长江办〔2022〕6号）的相关要求。</p>			

## 二、建设项目工程分析

建设 内容	<p><b>2.1 建设内容</b></p> <p><b>2.1.1 项目情况</b></p> <p>嵊州昊泰服装整理有限公司，属浙江昊泰纺织智造有限公司的全资子公司，成立于2025年，为承接盛泰智造集团股份有限公司（以下简称集团公司）的非印染产能而设立的三级子公司。</p> <p>浙江昊泰纺织智造有限公司（原嵊州盛泰服装整理有限公司）于2011年申报《嵊州盛泰服装整理有限公司年加工服装水洗及胶印3000万件建设项目环境影响报告书》（嵊环审函[2011]162号）。原项目审批实施地址为嵊州市经济开发区城东区加佳路69号，排污许可证登记编号：91330683592850761E001W。该项目已停产。</p> <p>现嵊州昊泰服装整理有限公司拟租用集团公司位于五合东路2号厂区4#车间局部1300平方米车间，实施年加工服装水洗3000万件项目。</p> <p>本项目于2025年6月18日在嵊州市经济和信息化局完成备案，项目代码：2506-330683-07-02-916261。</p>																					
	<p><b>2.1.2 项目环评报告类别确定</b></p> <p>本项目为 C1821 休闲运动针织服装制造，采用砂洗机、水洗机进行水洗、砂洗。根据《建设项目环境影响 评价分类管理目录（2021 版）》（生态环境部 2021 第 16 号），本项目环评级别如下所示：</p>																					
	<p><b>表 2-1 本项目环评级别统计表</b></p>																					
	<table border="1" style="width: 100%; border-collapse: collapse;"> <thead> <tr> <th style="width: 15%;"></th> <th style="width: 15%;">环评类别 项目内容</th> <th style="width: 20%;">报告书</th> <th style="width: 20%;">报告表</th> <th style="width: 10%;">登记 表</th> <th style="width: 10%;">本栏目环 境敏感区 含义</th> </tr> </thead> <tbody> <tr> <td colspan="6" style="text-align: center;">十五、纺织服装、服饰业 18</td> </tr> <tr> <td style="text-align: center;">29</td> <td>机织服装制造 181*； 针织或钩针编织服装 制造 182*；服饰制造 183*</td> <td>有染色、印花（喷墨 印花和数码印花的除 外）工序的</td> <td>有喷墨印花或数码印 花工艺的； 有<b>洗水、砂洗</b>工艺的</td> <td style="text-align: center;">/</td> <td style="text-align: center;">/</td> </tr> </tbody> </table>						环评类别 项目内容	报告书	报告表	登记 表	本栏目环 境敏感区 含义	十五、纺织服装、服饰业 18						29	机织服装制造 181*； 针织或钩针编织服装 制造 182*；服饰制造 183*	有染色、印花（喷墨 印花和数码印花的除 外）工序的	有喷墨印花或数码印 花工艺的； 有 <b>洗水、砂洗</b> 工艺的	/
	环评类别 项目内容	报告书	报告表	登记 表	本栏目环 境敏感区 含义																	
十五、纺织服装、服饰业 18																						
29	机织服装制造 181*； 针织或钩针编织服装 制造 182*；服饰制造 183*	有染色、印花（喷墨 印花和数码印花的除 外）工序的	有喷墨印花或数码印 花工艺的； 有 <b>洗水、砂洗</b> 工艺的	/	/																	

根据上表，应编制环境影响评价报告表。

根据《中华人民共和国环境保护法》、《中华人民共和国环境影响评价法》和《建设项目环境保护管理条例》的规定，本公司受企业委托，承担本项目环境影响评价工作。自接受委托后，即组织人员赴现场进行勘察及周边环境调查，收集有关资料，按照环境影响评价技术导则和《建设项目环境影响报告表编制技术指南》（污染影响类）要求编制了该项目的的环境影响报告表，报请绍兴市生态环境局审批。

### 2.1.3 建设内容

项目建设内容与规模见表 2-2，厂区平面布置图见附图 5。

表 2-2 项目建设内容与规模一览表

工程类别	工程组成		工程内容与规模	备注
主体工程	4#车间 1F	水洗	布设砂洗机16台，水洗机4台，脱水机2台	400平方米
		烘干	布设烘干机9台	
储运工程	原料仓库	车间东侧		900平方米
	成品仓库	车间东侧成品储存		
公用工程	给水	厂区内配套给水管网		依托
	供电	当地电网供电		
	排水	厂区内实施雨污分流、清污分流。雨水排入雨水管网，污水纳入市政管网，排入绍兴市嵊新首创污水处理处理有限公司处理达标后排放。		
	蒸汽	厂区内现有蒸汽管供汽，汽源为浙江新中港热电股份有限公司。		
环保工程	废气	成衣烘干以水气为主，不设治理设施，不设排气筒。		/
	废水	纳入集团公司现有的总处理规模为27000m <sup>3</sup> /d废水处理系统，处理达《纺织染整工业水污染物排放标准》（GB4287-2012）表2及修改单间接排放标准后纳入城市污水管网送至污水处理厂集中处理。车间排放口设置排水量计量设施。		
	噪声	基础减振、厂房隔声		
	固废	车间内北侧设置一间 20m <sup>2</sup> 危废仓库、 20m <sup>2</sup> 一般固废仓库。		

### 2.1.4 具体产品方案及产能

表 2-3 产品及产能

产品名称	产能（件/a）	件均重（g/件）
成衣	3000万	300

### 2.1.5 主要生产设备

企业主要生产设备清单见表 2-4。

表 2-4 生产设备清单

设备名称	型号	单位	数量	备注
砂洗缸	XG-450/XG-800	台	16	不设称量调配间
水洗机	AD-24	台	4	
脱水机	1200	台	2	
烘干机（烘筒）	SWA801-150	台	7	不设排气筒
滚筒烘干机	YZB062	台	2	

### 设备产能匹配性分析：

表 2-5 主要生产设备产能匹配性一览表

设备名称	台数	每台设备生产能力	最大生产能力（万件/a）	申报产能（万件/a）
砂洗机	16	300件/h	3456	3000
水洗机	4	50件/h	144	

注：项目采用砂洗机、水洗机开展柔软、仿旧、酵素和普洗等水洗工艺，因此一并分析，生产时长以7200小时计，总负荷3000万件/3600万件=83%。设备配置总体合理。

### 2.1.6 主要原辅材料消耗

根据建设单位提供资料，本项目原辅材料消耗见表 2-6。

表 2-6 企业原辅材料消耗情况表

序号	工序	物料名称	规格	单位	年用量	备注
1	水洗	成衣	捆装	万件/a	3000	/
2		纯碱	25kg/袋	t/a	29	颗粒
3		草酸	250kg/桶	t/a	0.45	液态
4		****	250kg/桶	t/a	20	液态
5		****	250kg/桶	t/a	40	液态
6		****	250kg/桶	t/a	30	液态
7		****	250kg/桶	t/a	10.8	液态
8		****	250kg/桶	t/a	40	液态
9			石子磨料	25kg/袋	t/a	2
10	设备维护	润滑油	50kg/桶	t/a	0.2	液态
11		液压油	50kg/桶	t/a	1	液体

本项目原料为以各类混纺面料制成的休闲运动针织服装。

**主要原辅材料理化性质:**

**表 2-7 企业原辅材料消耗情况表**

纯碱	化学式为Na <sub>2</sub> CO <sub>3</sub> ，俗名苏打、纯碱、碱灰、碳酸二钠盐、苏打灰，通常为白色粉末，为强电解质，密度为2.532g/cm <sup>3</sup> ，熔点为851℃，易溶于水和甘油，微溶于无水乙醇，难溶于丙醇，具有盐的通性，属于无机盐。潮湿的空气里会吸潮结块。
草酸	草酸又名乙二酸，无色的柱状晶体，易溶于水而不溶于乙醚等有机溶剂，广泛存在于植物源食品中。在干燥空气中可加热会失去结晶水，易升华，100℃开始升华，125℃时迅速升华，157℃开始分解为甲酸和CO <sub>2</sub> 。
*	*
*	*
硅油0025	是一种低分子量的以硅羟基封端的聚二甲基硅氧烷，可与织物表面上的羧基产生定向吸附，使纤维间的磨擦系数显著下降，使织物的柔软性及光滑性得到显著提高，并改善其耐洗性。
*	*
洗净剂	由表面活性剂及一些有机和无机洗涤辅助成分按照一定的配方组合而成的复配物。本项目使用的洗净剂不含烷基酚类聚氧乙烯醚，不含有机挥发份。

根据以上识别，项目使用的原料为常见的服装水洗原料，不涉及《关于加强重点行业涉新污染物建设项目环境影响评价工作的意见》中的新污染物。

**2.1.7 生产组织和劳动定员**

项目劳动定员 50人，实行三班制，每班 8 小时生产，全年工作 300 天。项目不设食堂宿舍。

**2.1.8 项目水平衡图**

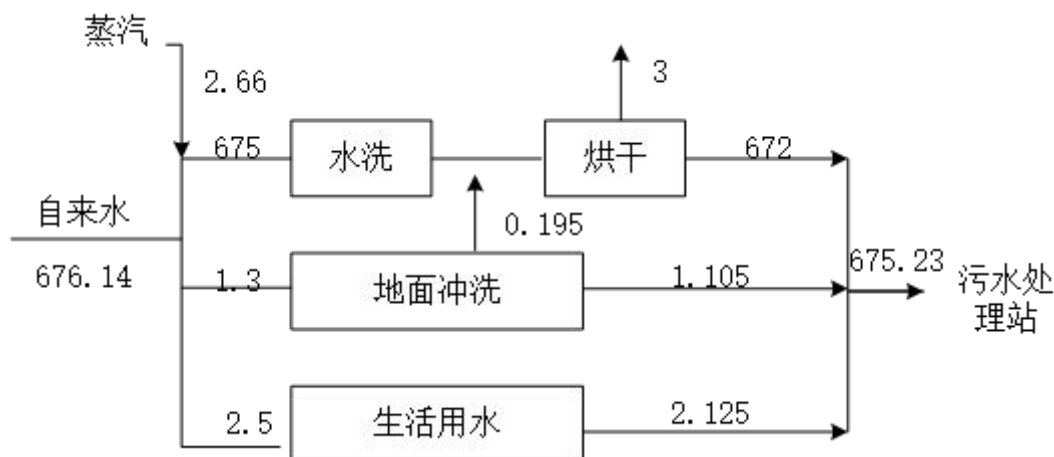


图2-1 水平衡图 (t/d)

### 2.2.1 生产工艺流程简述

成衣来源于集团公司下属成衣制造企业，水洗时主要通过加入水及各种助剂来满足客户对水洗加工的不同要求，如加入有清洗作用的助剂来去除服装残留的助剂；加入有机硅油之类的过软剂以使衣物更加柔顺；加入\*\*\*\*\*可使服装表面去毛干净彻底，改善手感及吸水性、悬垂性、防止起球，底色保持良好，色泽鲜艳亮度好。该过程采用蒸汽对水进行加热，使水温满足服装水洗要求。

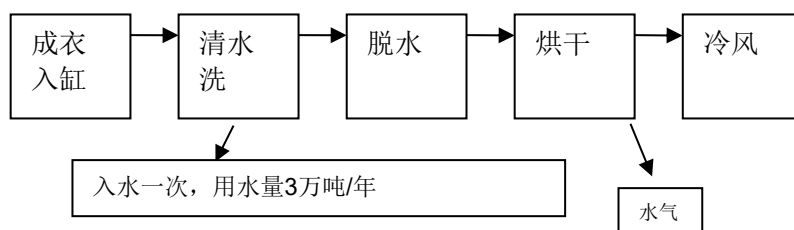
水洗过程主要产生水洗废水和设备噪声。烘干工艺温度较低，主要产生水气和少量有机废气，另原辅材料投料过程产生少量颗粒物。

常用水洗方式及所需原料见下表。

**表2-8 水洗方式与所需要化工料及年水洗服装量**

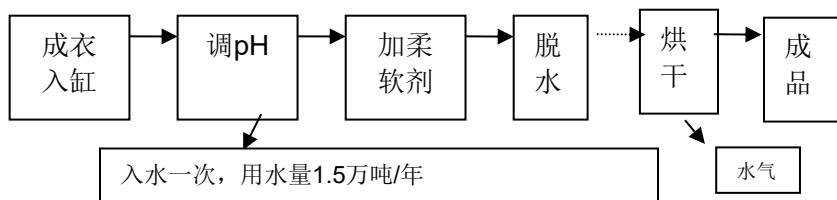
水洗方式	年水洗服装	换算成重量 平均300克/件	所需化工料
普洗	1000万	3000吨	硅油
柔软洗	500万	1500吨	草酸、纯碱、***
酵素洗	500万	1500吨	***、****、纯碱
仿旧洗（砂洗）	1000万	3000吨	磨料、*、净洗剂

成衣普洗：



**图2-2 普洗工艺流程示意图**

成衣柔软洗：



**图2-3 柔软洗工艺流程示意图**

成衣仿旧洗：

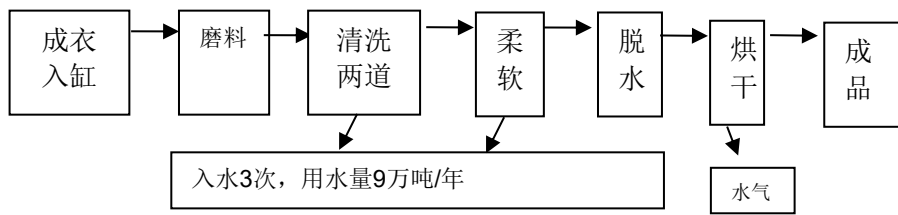


图2-3 仿旧洗工艺流程示意图

成衣酵素洗：

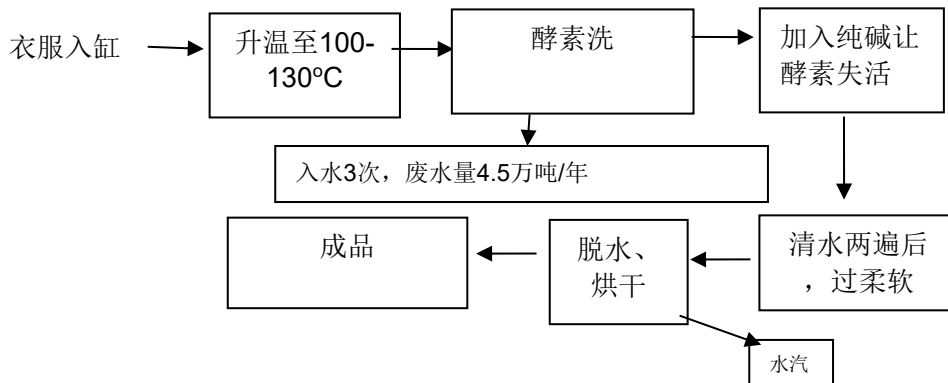


图2-4 酵素洗工艺流程示意图

### 2.2.2 主要污染环节

项目主要污染工序及污染因子统计见表 2-9。

表 2-9 项目污染工序及污染因子汇总表

污染类型	污染工序	污染物名称	污染因子
废水	普洗、柔软洗、酵素洗、仿旧洗, 脱水	水洗废水	pH、COD、SS、氨氮、色度
	地面冲洗	地面清洗废水	pH、COD、SS、氨氮
	升温	蒸汽冷凝水	SS
	员工生活	生活污水	COD、氨氮
废气	烘干	烘干废气	水汽、少量有机物
	投料	颗粒物	少量颗粒物
噪声	设备	设备运行噪声	LAeq
固废	原辅料包装	一般废包装材料	塑料、包装桶等
	沾染化学品的包装内袋	废包装	化学品
	机械设备	废润滑油	矿物油
		废液压油	
	仿旧洗 (砂洗)	废磨料	细碎石子
员工生活	生活垃圾	生活垃圾	

与项目有关的环境污染问题

本项目废水总量指标来源于《嵊州盛泰服装整理有限公司年加工服装水洗及胶印3000万件建设项目环境影响报告书》（嵊环审函[2011]162号）。公司名称于2012年变更为浙江昊泰纺织智造有限公司，即本项目的母公司。原项目审批实施地址为嵊州市经济开发区城东区加佳路69号，排污许可证登记编号：91330683592850761E001W。该项目已停产。因此本报告不对现有工程进行评价，仅对污染物排放总量说明如下：

根据该项目批文（嵊环审函[2011]162号），废水排放量为20.29万吨/年、COD<sub>Cr</sub>13.05t/a、NH<sub>3</sub>-N1.418t/a。

根据绍兴市嵊新首创污水处理有限公司提标后的污染物排放限值：COD<sub>Cr</sub>40mg/L、NH<sub>3</sub>-N 2mg/L计，修正后污染物排放总量指标为：COD<sub>Cr</sub>8.116t/a、NH<sub>3</sub>-N0.406t/a。

### 三、区域环境质量现状、环境保护目标及评价标准

区域环境质量现状	一、建设项目所在区域环境质量现状及主要环境问题					
	1、环境空气质量现状					
	为反映项目所在地环境空气质量现状，本环评引用嵊州市环境保护监测站提供的2024年环境空气监测数据进行分析评价：					
	表 3-1 嵊州市空气质量现状评价表					
	污染物	评价指标	现状浓度/ ( $\mu\text{g}/\text{m}^3$ )	标准值/ ( $\mu\text{g}/\text{m}^3$ )	占标率/%	达标情况
	二氧化硫	年平均质量浓度	6	60	10	达标
		24小时平均第98百分位浓度	11	150	7.3	达标
	二氧化氮	年平均质量浓度	26	40	65	达标
		24小时平均第98百分位浓度	50	80	62.5	达标
	可吸入颗粒物 ( $\text{PM}_{10}$ )	年平均质量浓度	43	70	61.4	达标
24小时平均第95百分位浓度		95	150	63.3	达标	
细颗粒物 ( $\text{PM}_{2.5}$ )	年平均质量浓度	28	35	80	达标	
	24小时平均第95百分位浓度	68	75	90.7	达标	
CO	年平均质量浓度	698	/	/	/	
	24小时平均第95百分位浓度	1000	4000	25	达标	
$\text{O}_3_{\text{max}8\text{h}}$	年平均质量浓度	90	/	/	/	
	8h平均质量浓度第90百分位数	130	160	81.3	达标	
从上表监测结果可知，2024年嵊州市环境空气质量六项基本污染物均能达标，因此，嵊州市城市环境空气质量达标，项目所在地属于达标区。						
2、水环境质量现状						
根据《浙江省水功能区、水环境功能区划方案》，项目附近目标水体为新昌江（钱塘 292），目标水质为III类，执行《地表水环境质量标准》（GB3838-2002）中的III类要求。						
因本项目产生的废水经绍兴市嵊新首创污水处理有限公司处理后排放曹娥江，本次评价引用嵊州市环境监测站提供的于2023年1月~12月曹娥江屠家埠断面、曹娥江章镇断面、新昌江上岛断面的常规监测数据，对项目所在区域地表水质量现状进行分析和评价。地表水现状监测结果统计汇总见表3-2。						

表 3-2 地表水环境质量现状评价结果汇总 单位: mg/L (pH 除外)

监测断面	采样日期	pH	DO	COD <sub>Mn</sub>	COD <sub>Cr</sub>	BOD <sub>5</sub>	NH <sub>3</sub> -N	TP
		无纲量	mg/L	mg/L	mg/L	mg/L	mg/L	mg/L
曹娥江屠家埠断面	1月	8	11.5	1.9	/	/	0.18	0.058
	2月	8	11	2.4	10	1.9	0.2	0.08
	3月	7	9.5	1.9	8	1.9	0.23	0.071
	4月	7	8.2	2.5	7	1.2	0.26	0.094
	5月	7	7.7	2.6	/	/	0.19	0.099
	6月	7	6.4	3.2	/	/	0.19	0.114
	7月	7	5.8	2.8	8.5	1.1	0.17	0.109
	8月	7	13.4	2.7	/	/	0.2	0.091
	9月	7	14.9	2.4	/	/	0.09	0.092
	10月	7	7.3	1.9	7	0.7	0.11	0.085
	11月	7	8.7	2.2	/	/	0.16	0.086
	12月	8	11.6	2	/	/	0.16	0.072
	平均值		/	9.7	2.4	8.1	1.36	0.18
Ⅲ类标准		6-9	≥5	≤6	≤20	≤4	≤1.0	≤0.2
达标性		达标	达标	达标	达标	达标	达标	达标
曹娥江章镇断面	1月	8	10.1	1.8	7	2	0.2	0.053
	2月	8	11.7	1.8	9.7	1.4	0.19	0.04
	3月	8	10.8	1.8	9.7	1.2	0.12	0.037
	4月	8	8.1	2.3	6	0.9	0.35	0.06
	5月	8	8	2.3	7.3	1.5	0.15	0.072
	6月	7	5.3	2.6	10	1.9	0.18	0.05
	7月	7	6.8	3.8	12.3	2.3	0.05	0.08
	8月	8	7.8	3	9	1.6	0.13	0.037
	9月	7	5.2	2.4	6.7	1.3	0.18	0.1
	10月	7	5.4	2.5	5.3	1.3	0.04	0.077
	11月	7	6.4	2.5	9	1.2	0.06	0.06
	12月	7	9.9	2.8	10.7	2.1	0.16	0.068
	平均值		7.5	8.0	2.5	8.6	1.6	0.15
Ⅲ类标准		6-9	≥5	≤6	≤20	≤4	≤1.0	≤0.2
达标性		达标	达标	达标	达标	达标	达标	达标

新昌江 上岛断面	1月	8.7	14.3	1.8	18	2.6	0.35	0.09
	2月	8.7	/	1.8	/	/	0.33	0.07
	3月	8.5	13.2	1.9	/	/	0.29	0.12
	4月	8.6	11.2	2.5	5	3	0.26	0.11
	5月	7.7	7.1	2.0	/	/	0.30	0.15
	6月	7.4	7.7	2.2	/	/	0.10	0.12
	7月	7.8	8.4	3.6	9	2.5	0.24	0.10
	8月	7.2	7.2	2.2	/	/	0.19	0.10
	9月	8.5	7.9	2.0	7	1.2	0.05	0.10
	10月	7.2	8.0	2.0	/	/	0.33	0.18
	11月	7.3	7.8	2.0	6	0.5L	0.26	0.19
	12月	7.5	10.3	2.6	/	/	0.31	0.01
平均值		7.9	9.4	2.2	9	1.95	0.25	0.11
III类标准		6-9	≥5	≤6	≤20	≤4	≤1.0	≤0.2
达标性		达标	达标	达标	达标	达标	达标	达标

监测结果表明，曹娥江屠家埠断面、曹娥江章镇断面、新昌江上岛断面各类水质指标均符合《地表水环境质量标准》（GB3838-2002）中III类标准，满足III类功能要求，总体水质良好。

根据2024年环境质量公报，全市15个市控及以上断面中，I类水质断面1个，II类水质断面11个，III类水质断面3个，均为I~III类水质断面，均满足水域功能要求。总体水质状况为优。

### 3、声环境质量现状

本项目位于嵊州经济开发区五合东路2号厂区4#车间，周边50米范围内均为工业企业。即周边50m范围内无声环境保护目标，因此，无需进行声环境质量现状监测。

### 4、生态环境质量现状

本项目位于工业园区内，无需生态环境现状调查。

### 5、电磁辐射质量现状

本项目不涉及电磁辐射。

### 6、地下水、土壤环境质量现状

厂区内实行雨污分流制，清污分流。本项目租赁的车间厂区地面均已做好硬化，项目采用的生产设施无埋地设施，相应污水均做好防渗措施，建设项目对土壤、地下水环境基本不存在污染途径，因此本项目不开展地下水、土壤环境质量现状调查。

## 二、环境保护目标

### 1、大气环境

经现场踏勘，厂界外 500 米范围内有大气环境保护目标，见下表。

表 3-3 大气环境保护对象

环境要素	保护目标	方位	坐标		保护对象	保护目标规模	最近距离/m	环境功能区
			经度	纬度				
大气环境 (500 m 范围)	下洋棚自然村 (棕若棚)	东	120°52'5.166"	29°33'41.114"	农居	约 50 户	180	GB3095-2012 二级
	胡公庙自然村	西	120°51'49.948"	29°33'38.642"	农居	约 100 户	200	
	宅树下	东南	120°52'12.002"	29°33'32.694"	农居	约 15 户	430	

注：厂区东北方向规划居住用地为集团公司宿舍，不列为敏感保护目标。

### 2、声环境

经现场踏勘，本项目厂界外 50 米范围内无声环境保护目标。

### 3、地下水环境

经现场踏勘，本项目厂界外 500 米范围内无地下水集中式饮用水水源和热水、矿泉水、温泉等特殊地下水资源。

### 4、生态环境

本项目位于工业园区内，无生态环境保护目标。

环境保护目标

### 三、污染物排放控制标准

#### 1、废气

本项目烘干废气以水气为主，不设排气筒。基于集团公司厂界需执行《纺织染整工业大气污染物排放标准》(DB33/962—2015)，本项目厂界无组织废气执行《纺织染整工业大气污染物排放标准》(DB33/962—2015)。颗粒物和二甲苯总烃执行《大气污染物综合排放标准》(GB16297-1996)。

表 3-4企业边界大气污染物浓度限值

序号	污染因子	限值 (mg/m <sup>3</sup> )	标准来源
1	臭气浓度	20 (无量纲)	DB33/962—2015
2	颗粒物	1.0	GB16297-1996
3	非甲烷总烃	4.0	

#### 2、废水

项目产生的废水纳入集团公司污水处理系统，纳管标准执行《纺织染整工业水污染物排放标准》(GB4287-2012)表2中间接排放标准，污水处理厂出水执行《城镇污水处理厂污染物排放标准》(GB18918-2002)中一级A标准和《城镇污水处理厂主要水污染物排放标准》(DB33/2169-2018)限值要求。标准值见表3-5。

表3-5 废水纳管、排放标准 (单位: pH无量纲, 其余均为mg/L)

序号	项目	GB4287-2012 间接排放标准	GB18918-2002一级A标准和 DB 33/2169-2018限值
1	pH	6-9	6-9
2	COD <sub>Cr</sub>	200	40
3	BOD <sub>5</sub>	50	10
4	悬浮物	100	10
5	氨氮	20	2 (4)
6	色度 (倍)	80	30
7	总氮	30	12 (15)
8	总磷	1.5	0.3
9	二氧化氯	0.5	—
10	可吸附有机卤素 (AOX)	12	1.0
11	硫化物	0.5	1.0
12	总锑	0.1	-
13	苯胺类	1.0*	0.5
14	六价铬 (车间或生产设施废水排 放口)	0.5*	0.05

\*注: 根据关于调整《纺织染整工业水污染物排放标准》(GB4287-2012)部分指标执行要求的公告 (公告 2015年 第41号), 暂缓执行GB 4287-2012中表2和表3的苯胺类、六价铬排放控制要求, 暂缓期内苯胺类、六价铬执行表1相关要求。

### 3、噪声

本项目拟建址位于嵊州经济开发区五合东路2号厂区的4#车间，周边均为工业企业，项目运营期四周界噪声排放执行《工业企业厂界环境噪声排放标准》（GB12348-2008）规定的3类标准排放限值（昼间 $\leq 65\text{dB}(\text{A})$ ，夜间 $\leq 55\text{dB}(\text{A})$ ）。

### 4、固废

一般固体废物贮存及处置执行《一般工业固体废物贮存和填埋污染控制标准》（GB18599-2020），采用库房、包装工具（罐、桶、包装袋等）贮存一般工业固体废物过程的污染控制，不适用本标准，其贮存过程应满足相应防渗漏、防雨淋、防扬尘等环境保护要求。危险废物执行《危险废物贮存污染控制标准》（GB18597-2023）。项目按《危险废物识别标志设置技术规范》（HJ 1276—2022）、《环境保护图形标志—固体废物贮存（处置）场》（GB15562.2-1995）修改单要求在暂存场所醒目处设置环境保护图形标志。

#### 四、总量控制指标

##### 1、总量控制原则

根据《浙江省生态环境保护“十四五”规划》（浙发改规划[2021]204号），“十四五”期间我国对COD<sub>Cr</sub>、NH<sub>3</sub>-N、挥发性有机物和NO<sub>x</sub>共四中主要污染物实行排放总量控制计划管理。本项目涉及COD<sub>Cr</sub>、NH<sub>3</sub>-N两个指标。

##### 2、总量控制指标及符合性

根据现有企业章节及污染源强分析章节，本项目总量控制指标的污染物为COD<sub>Cr</sub>和NH<sub>3</sub>-N的符合性分析见下表3-6。

表 3-6 本项目总量情况表 （单位：t/a）

污染物名称		现有总量控制指标*	本项目总量指标建议值	能否符合要求
废水	废水量（万吨）	20.29	20.257	符合
	COD <sub>Cr</sub>	8.116	8.102	符合
	NH <sub>3</sub> -N	0.406	0.405	符合

根据嵊州市人民政府会议备忘，原昊泰纺织的排污指标以1:1转移给全资子公司即本项目实施主体嵊州昊泰服装整理有限公司。

## 四、主要环境影响和保护措施

施 工 期 环 境 保 护 措 施	<p>本项目利用现有的空置厂房进行生产活动，施工期会产生少量安装噪声、装修垃圾，对周边外环境影响小，随着施工期的结束，影响随之消失，故在此不进行详细分析。</p>
运 营 期 环 境 影 响 和 保 护 措 施	<p><b>一、废气污染源强及环境影响分析</b></p> <p><b>1、废气源强分析</b></p> <p>本项目废气主要为投料粉尘和烘干过程产生的少量有机废气。根据《污染源源强核算技术指南 准则》（HJ884-2018）、《排污许可证申请与核发技术规范 总则》（HJ942-2018）等文件相关规定，本报告对本项目污染源源强进行了核算，本项目废气产排污节点、污染物及污染治理设施信息见表 4-1，废气污染源源强核算结果及相关参数见表 4-2。</p>

表 4-1 废气产排污节点、污染物及污染治理设施信息表

工序名称	主要生产单元	产污设施名称	对应产污环节名称	污染物种类	排放形式	污染治理设施				排放口编号	排放口名称
						收集效率%	治理工艺	处理效率%	是否为可行技术		
水洗烘干	烘干	烘干机	水汽和少量有机废气	非甲烷总烃	无组织	/	/	/	/	/	/
	投料	砂洗机水洗机	投料粉尘	颗粒物	无组织	/	/	/	/	/	/

表 4-2 废气污染源强核算结果及相关参数一览表

排放口编号	排放口名称	产污环节名称	污染物	污染物产生			治理措施			污染物排放			排放时间 h
				产生量 t/a	产生速率 kg/h*	产生浓度 mg/m <sup>3</sup>	工艺	效率%	处理能力 m <sup>3</sup> /h	排放量 t/a	排放速率 kg/h*	排放浓度 mg/m <sup>3</sup>	
无组织	有机废气	非甲烷总烃	少量	/	/	/	/	/	/	少量	/	/	/
	投料	颗粒物	少量	/	/	/	/	/	/	少量	/	/	/

本项目不设置有组织排气筒，因此不再按指南要求列示排放口基本情况内容。

废气源强核算过程如下：

### (1) 烘干废气

烘干过程排放的废气以水气为主，水洗过程少量功能助剂保留在织物中，而烘干温度仅为120℃，低于常规的定型温度，因此针对烘干过程产生少量有机废气，小于0.0001吨，不进行定量计算，以无组织形式排放。

### (2) 投料粉尘

项目水洗过程投加的原辅材料中以纯碱为粉状，以人工方式从料袋中勺取，用量少，不设置收集处理系统，且易于沉降，对外环境排放小于0.0001吨，本报告对该投料粉尘不进行定量计算。

### (3) 臭气浓度

本项目生产过程中会有一些异味，统称恶臭。恶臭为人们对恶臭物质所感知的一种污染指标。其主要物质种类达上万种之多。由于其各种物质之间的相互作用（相加、协同、抵消及掩饰作用等），加之人类的嗅觉功能和恶臭物质取样分析等因素，迄今还难以对大多数恶臭物质作出浓度标准。类比同类型企业，厂界臭气浓度为12-19倍，可以做到达标排放。

## 2、废气监测要求

根据本项目特点和HJ879-2017要求，建议本项目废气自行监测计划如下表 4-3。

表 4-3 废气监测要求

监测点位	监测因子	监测频次	执行标准
厂界	非甲烷总烃	半年/次	GB16297-1996
	颗粒物		DB33 /962-2015
	臭气浓度		

## 3、废气污染源非正常排放情况和治理措施可行性分析

项目不设置排气筒和废气处理措施，不存在非正常排放的情况，因此不开展非正常排放源强分析和废气治措施措施可行性分析。

## 4、废气排放的环境影响

烘干过程产生的少量有机废气，投料过程产生少量颗粒物，在车间内无组织排放；厂界可以做到达标排放。不会突破环境质量底线，对周边大气环境的环境影响可接受。

## 二、废水污染源强及环境影响分析

### 1、生产废水源强分析

#### (1) 水洗工艺废水

根据产品工艺方案特征，及水洗过程需水量，核算废水产生量如下：

表4-4水洗工艺废水产生量

水洗方式	年水洗服装	重量	浴比*	排水道数	用水量 (万吨)	排水量 (万吨)
普洗	1000万	3000吨	1:10	1	3	2.7
柔软洗	500万	1500吨	1:10	1	1.5	1.35
酵素洗	500万	1500吨	1:10	3	4.5	4.35
仿旧洗	1000万	3000吨	1:10	3	9	8.7

注：服装水洗无浴比概念，以每批布进水、布量进行折算。用水损耗以单批次带出10%计算。

据表4-4分析，项目申报产能工况下，年废水排放量为17.1万吨/年。

另根据设备配置情况，项目设16台砂洗机，每台进水量为1.5吨，4台水洗机，进水量为1吨，合计每批次水量为28吨，日最大产能24批，则日最大废水量为672吨(损耗忽略不计)，年废水量为20.16万吨/年。

综上，从保守考虑，本项目以设备废水产生量核计工艺废水量：20.16万吨/年。

水洗工艺废水水质：根据公司对相同工艺的水质测定，水洗车间废水出水pH在7~8之间，COD<sub>Cr</sub>浓度在690mg/L左右，SS为40mg/L，氨氮为6mg/L左右，色度在80倍左右。根据此水质分析结果，则该工艺排水量为201600t/a；污染物产生量COD<sub>Cr</sub>为139.104t/a，SS为8.064t/a，氨氮为1.210t/a。

另项目无染色和制网工艺，不使用染料，不使用氢氧化钠、含氯、磷等原料，因此废水污染物不定量分析苯胺类、总锑、二氧化氯、总磷、AOX、硫化物、六价铬等污染因子。

#### (2) 车间地面冲洗废水

项目车间定期进行冲洗，车间面积共1300平方，按每平方米1L计，日需水量1.3吨，用水量约390t/a，废水排放按85%计，则全年排放331.5t/a，废水水质COD<sub>Cr</sub>200mg/L，故COD<sub>Cr</sub>的产生量为0.051t/a。

#### (3) 蒸汽冷凝水

项目部分产品水洗过程需升温，需使用蒸汽，年使用蒸气量为10000吨，冷凝水产生量按80%计，为8000吨。以微量SS为主，回用于水洗用水。

则水洗车间废水产生、纳管情况如表4-5。

表4-5 水洗废水排放情况

工序	污染因子	产生量t/a	纳管量t/a	环境排放量t/a
工艺废水	废水量	201600	201600	201600
	COD <sub>Cr</sub>	139.104	40.32	8.064
	NH <sub>3</sub> -N	1.210	1.210	0.403
	SS	8.064	8.064	2.016
地面冲水洗	废水量	331.5	331.5	331.5
	COD <sub>Cr</sub>	0.166	0.066	0.013

## 2、生活污水:

项目劳动定员 50人, 实行三班制, 年工作日 300 天, 员工均不在厂区内用餐住宿。参照《建筑给排水设计手册》, 生活用水量按 50L/ 人· 天计, 则用水量为 2.5t/d(750t/a)。废水量按用水量的 85%计, 则生活污水 2.125t/d(637.5t/a), 污水水质类比一般生活污水 COD<sub>Cr</sub> 产生浓度取 350mg/L, 氨氮产生浓度取 35mg/L, 则生活污水中污染物产生量分别为 COD<sub>Cr</sub> 0.223t/a, 氨氮 0.022t/a。

## 3、废水污染源强汇总

项目产生的废水纳入集团公司污水处理厂处理达《纺织染整工业水污染物排放标准》(GB4287-2012)表2间接排放限值及修改单要求后, 纳入绍兴市嵊新首创污水处理有限公司排放。

将上述废水源强汇总见表4-6:

表4-6 项目废水污染源强

序号	污染因子	年产生量 (t/a)	纳管浓度 (mg/L)	纳管量 (t/a)	排放浓度 (mg/L)	排放量 (t/a)
1	废水量	202569	—	202569	—	202569
2	COD <sub>Cr</sub>	139.493	200	40.514	40	8.102
3	SS	8.064	/	8.064	10	2.026
4	NH <sub>3</sub> -N	1.210	/	1.210	2	0.405

注: 基于项目产生氨氮、SS源强浓度低于纳管要求浓度, 污染物纳管量以产生量核算。

## 4、依托的污水处理设施

### (1) 废水污染治理设施

本项目废水依据集团公司现有污水处理系统, 对集团公司污水治理设施描述见下表。

表 4-7 废水类别、污染物及污染治理设施信息表 单位: mg/L

产污环节	废水类别	污染物种类	排放去向	排放规律	污染治理设施				排放口编号	排放口设置是否符合要求	排放口类型
					污染治理设施编号	污染治理设施名称	污染治理设施工艺	是否为可行性技术			
水洗	生产废水	COD <sub>Cr</sub> 、SS、氨氮、色度	绍兴市嵊新首创污水处理有限公司	间歇排放	01#	集团公司污水处理站	主体为氧化沟	是	DW001	<input checked="" type="checkbox"/> 是 <input type="checkbox"/> 否	总排口

(2) 废水排放口基本情况

表 4-8 废水排放口基本信息一览表

排放口编号	排放口名称	地理位置		类型
		经度	纬度	
DW001	废水排放口	120.864531	29.565459	主要排放口-总排口

(3) 废水监测要求

根据《排污单位自行监测技术指南 总则》（HJ 819-2017）等文件提出企业废水自行监测计划要求，具体见表 4-9。

表 4-9 企业废水自行监测计划表

排放口编号	排放口名称	监测点位	监测因子*	监测频率	执行标准
DW001	厂区污水排放口	废水总排放口	流量、pH、COD <sub>Cr</sub> NH <sub>3</sub> -N	自动监测	《纺织染整工业水污染物排放标准》（GB4287-2012）表2间接排放限值及修改单
			SS、色度	1次/周	

注：相关因子只适用本项目，不意味着该排污监测因子的调整，仍需按集团公司印染项目管理要求执行。

另因本项目排放的废水不属于印染口径的总量控制污染物指标，与依托的集团公司排放的印染废水管理性质不同，因此需在车间排放口设置流量计单独计量。

## 5、废水排放影响

### (1) 废水达标情况

项目产生的废水纳入集团公司污水处理厂处理达《纺织染整工业水污染物排放标准》（GB4287-2012）表2间接排放限值及修改单要求后，送嵊新首创污水处理有限公司统一处理后达到《城镇污水处理厂主要水污染物排放标准》（DB33/2169—

2018) 中表 1 标准后 (其余污染物控制项目执行《城镇污水处理厂污染物排放标准》(GB18918-2002) 中一级 A 标准) 排放。

### (2) 废水污染治理设施可行性分析

从水量角度, 集团公司污水处理站设计处理能力为27000t/d, 从近些年运行情况看, 日最大废水量为22000t/d, 有7000t/d余量, 本项目废水产生量为675.23t/d。因此有余量可以接纳本项目产生的废水。

集团公司污水处理站是为厂区印染废水处理而设计的废水处理系统, 本项目为服装水洗废水, 进水水质优于印染废水, 因此, 从水质角度可以承载本项目废水的处理, 可以确保废水达标纳管排放。

## 6、依托的废水处理系统说明

集团公司污水处理系统简要说明如下: 2套污水处理设施, 一套处理规模为12000t/d的废水预处理站和6000t/d的废水回用系统, 采用A/O+RO工艺; 另外一套处理规模为15000m<sup>3</sup>/d的废水处理系统、配套8000t/d的废水回用系统, 采用氧化沟处理工艺。本项目废水主要纳入15000m<sup>3</sup>/d废水处理系统。

### (1) 处理工艺流程

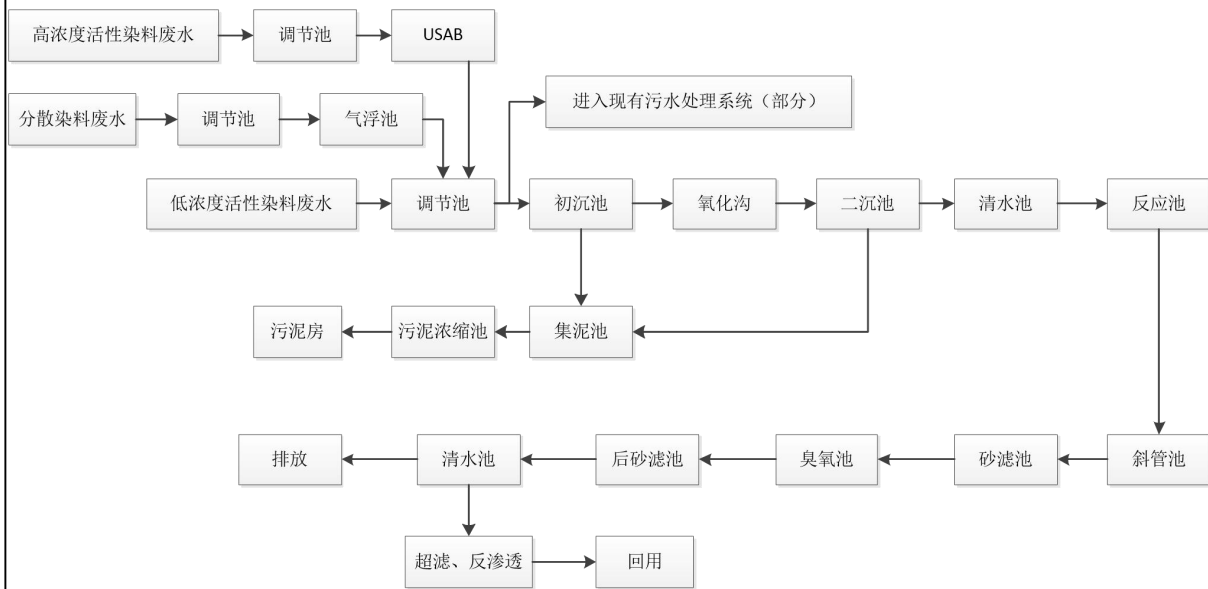


图4-1 企业污水处理站处理工艺流程图

### (2) 废水处理设计参数

该废水处理站设计进水水质、排放标准以及回用水标准见表4-10。

**表4-10 污水处理站设计标准（单位：pH无量纲，其余均为mg/L）**

指标	pH	COD <sub>Cr</sub>	BOD <sub>5</sub>	SS	色度	氨氮
设计进水水质	12~14	8000	1000	500	—	50
设计排放标准 GB4287-2012	6~9	200	50	100	80	20
设计回用水标准	6~9	45	6	10	10	—

**（3）工艺流程说明：**

企业印染废水在调节池中进行物化处理，物化后进入初沉池进行泥水分离后进入氧化沟，经氧化沟处理后的水进入反应池、斜管池、砂滤池，经过砂滤池后自动流入臭氧池进行深度氧化处理，再进入后砂滤池过滤进入2#清水池；从2#清水池一部份水经超滤反渗透处理后回用，另一部份由2#清水池排到氧化塘后由排污口排放；初沉池与二沉池的污泥进入浓缩池进入浓缩后，采用压滤机脱水，干泥外运处置。

**（4）预期处理效果预测**

各段处理工艺设计处理效果详见表4-11。

**表4-11 设计处理效果预测表（单位：mg/L）**

项 目		pH	COD <sub>Cr</sub>	BOD <sub>5</sub>	SS	氨氮	色度
退浆废水原水		12~14	8000	1000	500	—	—
调节池	出 水	7~8	4800	800	50	—	—
	去除率	—	40%	20%	90%	—	—
综合废水原水		7~8	1200	360	300	50	400
初沉池	出 水	6~9	600	180	60	—	100
	去除率	—	50%	50%	80%	—	75%
氧化沟	出 水	7~8	180	54	—	10	70
	去除率	—	70%	70%	—	80%	30%
二沉池	出 水	7~8	100	13	30	—	56
	去除率	—	88%	95%	50%	—	20%
砂滤超滤	出 水	7~8	69	10	3	—	20
	去除率	—	20%	20%	95%	—	20%
反渗透	出 水	7~8	28	4	1	9	2
	去除率	—	60%	80%	67%	10%	90%
回用水要求		6~9	50	10	10	—	10
反渗透浓水		7~8	151	22	7	12	56
排放水要求		6~9	200	50	100	20	80

根据对企业污水处理站日常监测数据，企业污水处理系统运行正常，处理后废水排放能够达到《纺织染整工业水污染物排放标准》（GB4287-2012）表2中间接排放标准要求。

### (5) 依托集中污水处理厂可行性分析

绍兴市嵊新首创污水处理有限公司位于仙岩镇严坑村，占地11.7ha，由嵊州市和新昌县共同出资承建，由绍兴市嵊新首创污水处理有限公司运行。规划总规模为30万m<sup>3</sup>/d，其中一期工程设计污水处理量15万m<sup>3</sup>/d，其中嵊州分配入网量8万m<sup>3</sup>/d。于2004年3月由中国市政工程华北设计研究院完成初步设计，采用厌氧水解+改良氧化沟处理工艺，具体工艺流程见图4-2，2006年底完成通水，2007年6月开始运行，污水处理达到《城镇污水处理厂污染物排放标准》（GB18918-2002）一级B标准后排入曹娥江。后通过污水处理厂提标改造工程，2012年1月1日起，出水提标至GB18918-2002《城镇污水处理厂污染物排放标准》一级A标准后排入曹娥江，排水浓度pH6~9，COD<sub>Cr</sub>50mg/L，SS10 mg/L，氨氮5mg/L。

二期扩建工程规模为7.5万m<sup>3</sup>/d，总处理能力达到22.5万m<sup>3</sup>/d。二期工程总投资26500万元，服务范围与一期工程范围基本相同。嵊州市环保局于2015年1月通过项目审批，审批文号嵊环审[2015]1号，2018年7月二期工程基本建设完成，并进行运行调试，2019年1月通过环保验收。二期工程采用A<sup>2</sup>/O氧化沟工艺，具体工艺流程见图4-3。现状已完成深度处理改造，并开始推进三期工程建设。

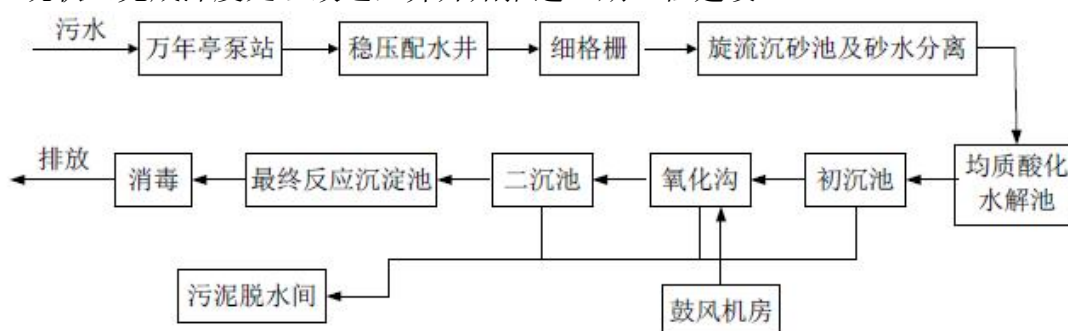


图4-2 绍兴市嵊新首创污水处理有限公司一期工程工艺流程图

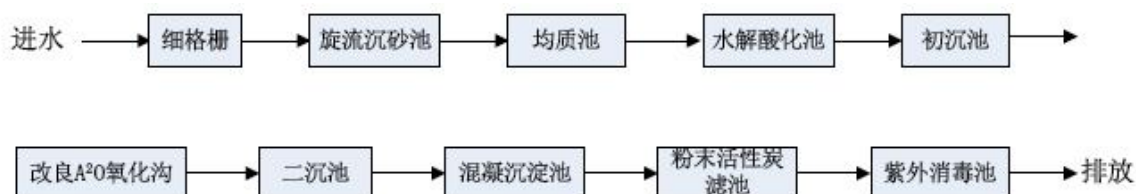


图4-3 绍兴市嵊新首创污水处理有限公司二期工程工艺流程图

根据2025年浙江重点污染源监督性监测数据，绍兴市嵊新首创污水处理有限公司废水排放达到DB 33/2169-2018《城镇污水处理厂主要水污染物排放标准》和GB18918-2002《城镇污水处理厂污染物排放标准》一级A标准，具体监测数据见表4-14。

**表4-12 绍兴市嵊新首创污水处理有限公司监测数据**

日期	出水				
	COD <sub>Cr</sub>	NH <sub>3</sub> -N	TN	TP	PH
2025/3/3	19.87	0.327	3.308	0.061	6.94
2025/3/4	20.71	1.617	4.808	0.055	6.91
2025/3/5	19.15	0.403	4.516	0.041	6.88
2025/3/6	17.86	0.027	3.911	0.025	6.82
2025/3/7	16.99	0.022	5.492	0.024	6.82
2025/3/8	17.13	0.023	6.823	0.024	6.85
2025/3/9	18.24	0.023	6.735	0.028	6.94
排放标准	40	2 (4)	12 (15)	0.3	6~9
达标情况	达标	达标	达标	达标	达标

注：每年12月1日到次年3月31日执行括号内的排放限值。

企业所在地属于该污水处理厂废水接纳范围，技改项目污水经厂区污水处理站预处理达标后纳入雅戈尔大道（进雅戈尔产业园区道路）污水管接入总干管，送万年亭污水泵站汇集经提升后输送到绍兴市嵊新首创污水处理有限公司集中处理，企业现有废水已经纳入该污水处理厂集中处理。

### 三、噪声污染源强及环境影响分析

#### 1、噪声源强分析

根据设备清单和车间设备布局图，相关生产设备均布局在室内，不涉及室外高噪声设备。根据相关污染源源强核算技术指南中的噪声源强，并类比其他同类项目源强，项目主要噪声源源强见表4-13。

表 4-13 工业企业噪声源强调查清单（室内声源）

序号	建筑物名称	声源名称	声压级/距声源距离/ (dB(A)/m)	声源控制措施	空间相对位置/m			距室内边界距离/m				室内边界声级/dB(A)				运行时段	建筑物插入损失/ dB(A)	建筑物外噪声声压级/dB(A)				
					X	Y	Z	东	南	西	北	东	南	西	北			东	南	西	北	建筑物外距离
1	生产车间	砂洗缸16台	78/1	选用低噪声设备、合理布局、 厂房隔声、基础 减震及支撑结构	1	43	1.2	20	43	1	25	76.5	66.3	78.5	68.1	24小时	26	50.5	40.3	52.5	42.1	1m
2		水洗机4台	72/1		17	52	1.2	4	52	60	16											
3		脱水机2台	82/1		11	54	1.2	10	54	40	14											
4		烘干机9台	75/1		1	19	1.2	20	19	1	49											

注：表中坐标以车间西南顶点为坐标原点，正东向为X轴正方向，正北向为Y轴正方向

## 2、噪声治理措施

为进一步降低噪声影响，企业应采取以下降噪措施：

①设备选型时尽量选用低噪声设备；加强生产车间管理，定期检修设备，避免非正常运行噪声。

②生产车间合理布局，尽量将生产车间内高噪声设备放置在车间中部；

③加强治理，对高噪声设备根据设备的自重及振动特性采用合适的减振垫等；生产车间生产时须关闭门窗，门窗应选用足够隔声量的隔声门窗，通过建筑物阻隔降低噪声的传播和干扰，减少对周围环境的影响。

## 3、噪声达标性分析

从表4-13可以看出，车间外噪声可以满足《工业企业厂界环境噪声排放标准》（GB12348-2008）中的3类标准，在正常生产情况下对区域声环境影响较小。

## 4、噪声监测要求

参考《排污单位自行监测技术指南总则》（HJ819-2017），本项目噪声监测计划情况见表 4-14。

表 4-14 噪声监测要求

监测点位	监测因子	监测频次	执行排放标准
厂界	等效连续 A 声级（Leq）	1 次/季度	《工业企业厂界环境噪声排放标准》（GB12348-2008）3 类标准

## 四、固废污染源强及固体废弃物环境影响分析

本项目固体废弃物主要为一般废包装材料、废润滑油、废液压油、沾染化学品的包装、废磨料、生活垃圾。

表 4-15 固体废物污染源核算结果及相关参数一览表

序号	工序/生产线	固体废物名称	固废属性	产生情况		处置措施		最终去向
				核算方法	产生量(t/a)	工艺	处置量(t/a)	
1	原辅料包装	一般废包装材料	一般固废	产污系数法	2.5	外售综合利用	2.5	回收综合利用
2	设备维护	废润滑油	危险固废	产污系数法	0.1	无害化处理	0.1	委托有资质公司处理
3		废液压油	危险固废	产污系数法	0.8		0.8	
4	原辅料包装	沾染化学品废包装	危险固废	产污系数法	0.5		0.5	
5	仿旧洗（砂洗）	废磨料	一般固废	产污系数法	1	清运	0.5	综合利用
6	员工生活	生活垃圾	一般固废	产污系数法	7.56	环卫清运	7.56	环卫清运

## 1、固废源强分析

### (1) 一般废包装

本项目原料使用过程中会产生一般废包装，类比一般废包装产生量约2.5t/a。属于一般工业固废，由物资公司回收综合利用。

### (2) 废润滑油

本项目设备使用过程中需要加润滑油，润滑油年用量为0.2t/a，一年更换一次，损耗量以50%计算，则设备维护过程中废润滑油产生量为0.1t/a。

根据《国家危险废物名录》（2025年版），废润滑油属于危险废物，废物代码为900-217-08（HW08），收集后委托相关资质单位进行处置。

### (3) 废液压油

项目部分设备使用过程中需要加液压油，液压油年用量为1t/a，一年更换一次，损耗量以80%计算，则设备维护过程中废润滑油产生量为0.8t/a。

根据《国家危险废物名录》（2025年版），废液压油属于危险废物，废物代码为900-218-08（HW08），收集后委托相关资质单位进行处置。

### (4) 沾染化学品的包装

项目使用的液体原料，含内包装袋，年产生量约0.5t/a。

根据《国家危险废物名录》（2025年版），沾染化学品的内包装属于危险废物，废物代码为900-041-49（HW49），收集后委托相关资质单位进行处置。

### (5) 废磨料

仿旧洗（砂洗）过程，加入的磨料在生产过程中部分磨损进入废水的SS，余约50%（即1t/a）无法再用于生产而形成废弃物，不具危险特性，属于一般固废。

### (6) 生活垃圾

本项目劳动定员50人，企业不提供食宿，生产时间为300天/a，生活垃圾产生量按照0.5kg/人·d计，则生活垃圾产生量7.56t/a。

根据《国家危险废物名录》（2025年版）、关于发布《固体废物分类与代码目录》的公告（公告2024年第4号）以及《危险废物鉴别标准 通则》（GB5085.7-2019）以及《危险废物鉴别标准 通则》（GB5085.7-2019），判定建设项目的固体废物是否属于固体废物或危险废物，判定结果详见表4-16。

表 4-16 项目固体废物排放量分析结果汇总

序号	副产物名称	产生工序	主要成分	属性	形态	环境危险特性	废物编码	贮存方式	处置量 t/a
1	一般废包装材料	原辅料包装	塑料等	一般固废	固态	/	900-003-S17、900-005-S17	自行贮存	2.5
2	废润滑油	设备维护	润滑油、杂质	危险固废	液态	T, I	HW08 900-217-08	自行贮存	0.1
3	废液压油		液压油、杂质	危险固废	液态	T, I	HW08 900-218-08	自行贮存	0.8
4	废包装	沾染化学品的废包装	化学品及塑料等	危险固废	固态	T, I	HW49 900-041-49	自行贮存	0.5
5	废磨料	仿旧洗	碎石	一般固废	固态	/	900-099-S59	自行贮存	1
6	生活垃圾	员工生活	纸张、果皮等	一般固废	固态	/	/	自行贮存	7.56

## 2、固废影响分析

### (1) 固废处置方案

固体废弃物在储存的过程中应妥善保管，并有专业管理人员进行管理，落实管理人员的责任制，严禁固废随意堆放。

一般固废必须按照一般固废要求贮存与运输，及时收集，妥善堆放、专人管理。厂内设置一般固废暂存场所，建筑面积约 20m<sup>2</sup>。分类收集暂存，禁止和生活垃圾混入，同时进行防雨防流失处理，建设单位应建立检查维护制度，应将入场的一般工业固体废物的种类和数量以及下列资料，详细记录在案，长期保存，供随时查阅；贮存、处置场的环境保护图形标志，应按 GB15562.2 规定进行检查和维护。

危险废物贮存室的建设与管理符合《危险废物贮存污染控制标准》（GB18597 — 2023）要求。

①危险废物储存库的设计原则：要求地面与裙角要用坚固、防渗的材料建造，建筑材料必须与危险废物相容；设施内要有安全照明设施和观察窗口；用以存放装载液体、半固体危险废物容器的地方，必须有耐腐蚀的硬化地面，且表面无裂隙；应设计堵截泄漏的裙角，地面与裙角所围建筑的容积不低于堵截最大容器的最大储量或总储量的五分之一。

②管理要求：衬里材料必须与危险废物相容；总贮存量不超过 300kg（L）的危险废物要放入符合标准的容器内，加上标签，容器放入坚固的柜或箱中，柜或箱应设多个直径不少于 30mm 的排气孔，不相容危险废物要分别存放或存放在不渗透间隔开的区域内，每个部分都应有防漏裙脚或储漏盘，防漏裙脚或储漏盘的材料要与危险

废物相容；危险废物产生单位须作好危险废物情况的记录，记录上须注明危险废物的名称、来源、数量、特性和包装容器的类别、入库日期、存放库位、废物出库日期等；必须定期对所贮存危险废物包装容器贮存设施进行检查，发现破损，应及时采取措施清理更换。

③安全防护：危险废物贮存设施都必须设置警示标志；周围应设置围墙或其他防护栅栏；应配备通讯设备、照明设施、安全防护服装及工具，并设有应急防护设施；危险废物贮存设施内清理出来的泄漏物，一律按危险废物处理；按国家污染源管理要求对危险废物贮存设施进行管理。

表 4-17 建设项目危险废物贮存场所（设施）基本情况表

序号	贮存场所名称	危险废物名称	危险废物类别	危险废物代码	位置	占地面积	贮存方式	贮存能力	贮存周期
1	危废暂存间	废包装	HW49	900-041-49	车间东北侧	20m <sup>2</sup>	密封袋装	0.5t	12个月
2		废润滑油	HW08	900-217-08			桶装	0.1t	12个月
3		废液压油	HW08	900-218-08			桶装	0.8t	12个月

本项目产生的危险废物须委托有资质单位处置，建设单位应对项目产生的各固废实行分类收集和暂存，并应建立危废仓库固废台账，并申报固体废物的类型、处理处置方法，严格履行危险废物转移的规定，填写危险废物转移单，并报当地环保部门备案，落实追踪制度，严防二次污染，杜绝随意买卖。

一般工业固废在厂区收集后外售给物资回收单位；生活垃圾经收集后委托环卫部门定期清运。

在此基础上，采取相应的措施以后，本项目产生的固体废物对环境的影响较小。

## 五、地下水、土壤环境影响分析

### （1）污染源及污染途径

本项目可能对地下水以及土壤造成污染的污染源及途径主要有：危废仓库等区域发生泄漏，若处置不当，可能通过土壤下渗，污染土壤及地下水。

## (2) 防治措施

入渗污染是导致地下水以及土壤污染的普遍和主要方式，主要产生可能性来自工程防渗透措施不规范。本项目生产车间、原料仓库地面全部硬化；危险废物暂存场所按照《危险废物贮存污染控制标准》（GB18597-2023）进行建设，做好防雨防渗措施；其他生产区域及外部厂区均已进行地面硬化处理。在此基础上，本环评进一步提出如下防渗要求。

①提升生产装置水平及规范液体原料、危废运输管理，杜绝“跑、冒、滴、漏”现象。

②加强检查，防水设施及设备管道要定期检查，防渗漏地面、排水沟和雨水沟要定期检查，防止出现地面裂痕，并及时修补。

③制订相关的防水、防渗漏设施及地面的维护管理制度。

④严格落实环评提出的废气污染治理措施且确保全部污染物达标排放。根据以上原则，表 4-18 列出项目厂区分区防渗要求。

表4-18 厂区污染防渗分区参考表

防渗级别	工作分区	防渗要求
重点防渗区	危废仓库、化学品仓库	等效粘土防渗层 $Mb \geq 6.0m$ ， $K \leq 10^{-7} \text{ cm/s}$ ，或参照GB18598 执行
一般防渗区	其他生产区域	等效粘土防渗层 $Mb \geq 1.5m$ ， $K \leq 10^{-7} \text{ cm/s}$ ，或参照GB16889 执行
简单防渗区	布料仓储等其他非生产区域	一般地面硬化

由污染途径及对应措施分析可知，本项目对可能产生地下水以及土壤影响的各项途径均进行了有效预防，在确保各项措施得以落实，并加强维护和厂区环境管理的前提下，可有效避免污染土壤，因此本项目不会对区域土壤、地下水环境产生明显不利影响。

## 六、生态环境影响分析

项目位于嵊州经济开发区五合东路2号现有厂房内，位于工业区，无需进行生态影响评价。

## 七、电磁辐射

本项目不涉及。

## 八、环境风险评价

### 1、风险调查

按照《建设项目环境风险评价技术导则》（HJ169-2018）（以下简称“导则”）和《环境风险评价实用技术和方法》（以下简称“方法”）规定，风险评价首先要进行风险调查，确定项目中哪些物质属应该进行危险性评价的以及毒物危害程度的分级。项目所用危化品的临界量参考《建设项目环境风险评价技术导则》（HJ169-2018）附录B.1突发环境事件风险物质临界量及表所列名单的临界量，《危险化学品重大危险源辨识GB18218-2009》。又根据《浙江省企业环境风险评估技术指南（第二版）》中的表1，储存的危险废物临界量为50吨。项目营运过程中涉及的危险化学品及贮存量见表4-19。

表 4-19 危险化学品及贮存量调查表

序号	材料名称	包装方式	年用/产生量(t)	最大存在量(t)
1	危险废物	袋装/桶装	0.5	0.5
2	润滑油	桶装	0.2	0.1
3	液压油	桶装	1	0.1

### 2、环境风险潜势初判及评价等级

根据《建设项目环境风险评价技术导则》（HJ169-2018）附录C，计算所涉及的每种危险物质在场界内的最大存储总量与其在附录B中对应临界量的比值Q。在不同厂区的同一种物质，按其在厂界内的最大存在总量计算。

当只涉及一种危险物质时，计算该物质的总量与其临界量比值，即为Q；

当存在多种危险物质时，则按下式计算物质总量与其临界量比值Q：

$$Q=q_1/Q_1+q_2/Q_2+\dots+q_n/Q_n$$

式中：q<sub>1</sub>，q<sub>2</sub>…，q<sub>n</sub>——每种危险物质的最大存在总量，单位：t；

Q<sub>1</sub>，Q<sub>2</sub>…，Q<sub>n</sub>——每种危险物质的临界量，单位：t。

当 $Q < 1$ 时，该项目环境风险潜势为 I。

当 $Q \geq 1$ 时，将Q值划分为（1） $1 \leq Q < 10$ ；（2） $10 \leq Q < 100$ ；（3） $Q \geq 100$ 。

项目风险物质分析计算情况见表4-20。

表 4-20 危险物质数量与临界量比值 Q

序号	物质名称	临界量 (t)	最大储存量 (t)	qi/Qi
1	危险废物	50	0.5	0.01
2	液压油、润滑油	2500	0.2	0.00008
合计				0.01

根据以上分析， $Q < 1$ ，则项目风险潜势为 I。综上所述，项目环境风险评价等级为简单分析。

### 3、环境风险简单分析内容

表 4-21 建设项目环境风险分析内容表

建设项目名称	嵊州昊泰服装整理有限公司年产水洗3000万件技改项目
建设地点	嵊州经济开发区五合东路2号4#车间
地理坐标	经度：120度51分57.875秒，纬度：29度33分41.317秒
主要危险物质及分布	危废暂存间：危险废物，化学品库：润滑油、液压油
环境影响途径及危害后果	<p>1、大气污染事故风险</p> <p>本项目使用的润滑油、液压油等在运输和贮存过程中，危废仓库废润滑油、废液压油等若发生泄漏，浓度达到一定的限值，遇到高温、明火等，有发生火灾或爆炸的事故危险。发生该类事故对外环境的影响主要表现为辐射热以及燃烧废气的排放，从安全方面来看主要表现为人员的伤亡。同类项目类比，根据本项目规模，发生火灾爆炸事故的可能性很小。极少可能发生火灾时，影响范围主要在厂区内，对厂界外影响较小。燃烧后的产物为二氧化碳和水，即便伴生有少量一氧化碳、烟尘和携带少量未燃尽的物料，厂区内内部配干粉或CO<sub>2</sub>灭火器，也不会对环境产生很大的影响。因而从环保角度，对本项目燃烧爆炸类事故，风险防范的重点为事故状态下伴有泄漏物料的消防水可能对外部水环境的污染。</p> <p>2、水污染事故风险</p> <p>原料仓库若发生原料桶破裂等导致泄漏，又未设置截流设施，对地表水和地下水产生影响，主要影响因子为COD<sub>Cr</sub>、石油类等指标。</p>

**风险防范措施要求**

- (1) 运输过程防范措施
- ①运输过程风险防范应从包装着手，有关包装的具体要求可以参照《危险货物分类和品名编号》(GB6944-2012)、《危险货物包装标志》(GB190-2009)、《危险货物运输包装通用技术条件》(GB12463-2009)等一系列规章制度进行，包装应严格按照有关危险品特性及相关强度等级进行。
- ②运输装卸过程也要严格按照国家有关规定执行，必须配备相应的消防器材。
- (2) 储存过程安全防范措施
- ①仓库应远离火种、热源，防止阳光直射，保持包装桶密封；
- ②在仓库内应配备相应品种和数量的消防器材；
- ③禁止使用易产生火花的机械设备和工具；
- ④电气设备、线路、仪表等应符合国家有关标准、规程和规范要求，并要求达到整体防爆性的要求；电气控制设备及导线尽可能远离易燃易爆物质。
- (3) 生产过程风险防范
- ①明火控制。应当采取必要的防火，防爆措施，杜绝一切明火源，如加热用火，维修用火，焊接作业，车辆排气管火星等。
- ②火灾爆炸风险以及事故性泄漏常与装置设备故障相关联，安全管理中要密切注意事故易发部位，做好运行监督检查与维修保养，防患于未然。
- ③公司应组织员工认真学习贯彻，并将国家要求和安全技术规范转化为各自岗位的安全操作规程，悬挂在岗位醒目位置，规范岗位操作，降低事故概率。
- ④必须组织专门人员每天每班多次进行周期性巡回检查，有跑冒滴漏或其他异常现象的应及时检修，必要时按照“生产服从安全”原则停车检修，严禁带病或不正常运转。
- ⑤加强对工人的安全生产和环境保护教育和管理，特别是危险岗位的操作工，必须按规定经过安全操作的技术培训，取得合格证后才能单独上岗。严格按照规范操作，任何人不得擅自改变工艺条件。

填表说明：根据《建设项目环境风险评价技术导则》(HJ169-2018)，项目风险潜势为 I，可开展简单分析。企业在落实以上风险防范要求后，在极大程度上可以避免此类风险的发生及减少事故发生产生的影响。

**九、环保投资**

本项目总投资 200 万元，环保投资10万元，约占项目总投资的 5%。环保投资明细见表 4-22。

**表4-22 工程环保设施与投资概算一览表**

项目	内容	投资（万元）
噪声治理	检修、维护、减振	5
固废治理	固体废物分类收集存放、危废处置	3
风险防范	危废暂存场所、地面分区防渗、灭火器等	2
合计		10

## 五、环境保护措施监督检查清单

内容要素	排放口/污染源	污染物项目	环境保护措施	执行标准
大气	厂界	颗粒物、非甲烷总烃 臭气浓度	/	《纺织染整工业大气污染物排放标准》
水	生产废水	pH、COD <sub>Cr</sub> 、BOD <sub>5</sub> 、悬浮物、氨氮、色度（倍）、总氮、总磷	依托集团公司污水处理系统。 车间设置单独排水量计量装置	《纺织染整工业水污染物排放标准》（GB4287-2012）间接排放标准
声环境	车间	Leq	加强设备的维护，确保设备处于良好的运转状态，杜绝因设备不正常运转时产生的高噪声现象；对高噪声设备加设减震垫等减震设施。	《工业企业厂界环境噪声排放标准》（GB 12348-2008）3类标准
固体废物	设备维护	废润滑油、废液压油	委托有资质单位处置	资源化、无害化
	原料包装	沾染化学品的废包装		
	原料包装	一般废包装材料	物资公司回收综合利用	
	员工生活	生活垃圾	环卫部门清运处置	
电磁辐射	/			
土壤及地下水污染防治措施	<p>①提升生产装置水平及规范原料、危废运输管理，杜绝“跑、冒、滴、漏”现象。</p> <p>②加强检查，防水设施及设备管道要定期检查，防渗漏地面、排水沟和雨水沟要定期检查，防止出现地面裂痕，并及时修补。</p> <p>③制订相关的防水、防渗漏设施及地面的维护管理制度。</p>			
生态保护措施	/			
环境风险防范措施	<p>①车间配套建设应急救援设施，应急疏散通道等防护设施，按《危险废物识别标志设置技术规范》（HJ1276—2022）、《环境保护图形标志—固体废物贮存（处置）场》（GB15562.2-1995）修改单规定在生产区、贮存区设置有关的安全标志；危废仓库要求做好各种标识标牌上墙工作。</p> <p>②合理安排原料的运输路线和时间，避免运输事故；</p> <p>③原料仓库单独设置并配备足量的泡沫、干粉等灭火器，地面、进行防腐防渗处理，单独设置房间，设置截流设施及收集池或桶，同时厂区配备相应吸附材料。</p> <p>④落实集团公司的环境应急管理要求，管理人员进行专业知识培训，熟悉应急措施等；严格按照存储制度执行，安装警报设施；指定监察小组等。</p>			

其他环境  
管理要求

为保护环境，减少“三废”污染物对项目所在地周围环境的影响，本环评报告提出如下建议和要求：

1、应加强节水节电，降低企业生产能耗；

2、建设项目的环评文件经批准后，建设项目的性质、规模、地点、生产工艺以及环境保护措施进行生产、防止生态破坏的措施发生重大变动的，建设单位应当重新报批建设项目的环评文件，且不得生产有化学反应的产品；

3、根据本环评报告提出的污染治理措施要求，落实“三同时”政策，并做好运营期间的污染治理及达标排放管理工作。

4、厂内设专职或兼职环保管理人员，制定相应的环境管理制度，建立环境监督员制度，加强员工环保意识教育，使各项目环保措施得到切实执行：

(1) 环境管理

①环境管理机构

建设单位将设立专门环境管理部门，由总经理负责，并配备环保管理人员。环境管理部门主要职能是负责全公司的环境、安全监督管理工作，确保环保设施的正常运行，制定各环保设施的操作规程，安全分类管理和处置固体废弃物，协调处置并且记录发生的环境污染事件，同时在各生产单元指导环保负责人员具体工作。

②环境管理职责

a 根据国家环保政策、标准及环境监测要求，制定建设项目环保管理规章制度、各种污染物排放控制指标；

b 负责建设项目所有环保设施的日常运行管理，保障各环保设施的正常运行，并对环保设施的改进提出积极的建议；

c 负责建设项目环境监测工作，及时掌握该项目污染状况，整理监测数据，建立污染源档案；

d 负责对职工进行环保宣传教育工作，检查、监督各单位环保制度的执行情况；

e 建立健全环境档案管理与保密制度、污染防治设施设计技术改进及运行资料、污染源调查技术档案、环境监测及评价资料等。

(2) 排污许可要求

本项目为运动休闲针织服装制造，属于十三、纺织服装、服饰业18中的C182。根据《固定污染源排污许可分类管理名录（2019年版）》，不涉及通用工序，本项目实行排污许可登记管理。

表 5-1 《固定污染源排污许可分类管理名录（2019 年版）》

序号	行业类别	重点管理	简化管理	登记管理
十三、纺织服装、服饰业18				
28	针织或钩针编织服装制造182	涉及通用工序重点管理的	涉及通用工序简化管理的	其他*

	<p>(3) 验收要求</p> <p>项目建设过程中必须认真贯彻执行“三同时”方针。设计单位必须将环境保护设施与主体工程同时设计，项目建设单位必须保证防治污染的设施与主体工程项目同时施工、同时投入运行，工程竣工后，建设单位应根据《建设项目竣工环境保护验收暂行办法》（国环环评[2017]4号）中的相关规定，自主开展环境保护验收工作。</p> <p>(4) 排污口管理</p> <p>废水排放口：项目排放废水依托集团公司污水处理设施，车间排放口单独设置废水排放量的计量装置。在排放口规定的位置设置“排放口标志牌”。</p> <p>固废：项目设置一般工业固废暂存区和危废暂存区，按《危险 废物识别标志设置技术规范》（HJ1276—2022）、《环境保护图形标志—固体废物贮存（处置）场》（GB15562.2-1995）修改单要求在暂存场所 醒目处设置环境保护图形标志。</p> <p>要求企业对排放口安装的图形标志和相关设施进行日常维护和保养，制定相应的管理办法和规章制度，发现标志牌外形损坏，污染或有变化等不符合标准要求的情况应及时修复或更换。</p> <p>(5) 其它</p> <p>本报告经审批后，先行办理排污许可的变更，昊泰纺织将排污指标转让给昊泰服务整理，并承诺昊泰服装在未取得排污指标前，不得排污。</p>
--	--

## 六、结论

嵊州昊泰服装整理有限公司年产水洗3000万件技改项目符合国土空间规划、城市规划和产业政策的要求，符合嵊州市生态环境分区管控动态更新方案的要求。项目主要污染物排放均可达到环保要求，在采取本环评中提到的各种污染防治措施后，对周围环境的影响不大。

本环评认为只要建设方在建设及运营过程中坚持“三同时”原则，充分落实本环评提出的各项污染防治对策，严格执行各种污染物排放标准，其对当地环境造成的影响不大。因此，本项目的建设从环保角度分析是可行的。

## 附表

建设项目污染物排放量汇总表

项目 分类	污染物名称	现有工程排放量 (固体废物产生量) ①	现有工程许可 可排放量②	在建工程排放量 (固体废物产生量) ③	本项目排放量 (固体废物产生量) ④	以新带老削减 量(新建项目 不填) ⑤	本项目建成后全 厂排放量(固体 废物产生量) ⑥	变化量 ⑦
废气 (t/a)	VOCs	/	/	/	少量	/	少量	少量
	颗粒物	/	/	/	少量	/	少量	少量
废水 (t/a)	废水量 (万t)	/	20.29	/	20.257	/	20.257	-0.033
	COD <sub>Cr</sub>	/	8.116	/	8.102	/	8.102	-0.014
	氨氮	/	0.406	/	0.405	/	0.405	-0.001
一般工业固体 废物 (t/a)	一般废包装材料	/	/	/	2.5	/	2.5	0
	生活垃圾	/	/	/	7.56	/	7.56	0
危险废物 (t/a)	废润滑油	/	/	/	0.1	/	0.1	0
	废液压油	/	/	/	0.8	/	0.8	0
	废包装材料	/	/	/	0.5	/	0.5	0

注：⑥=①+③+④-⑤； ⑦=⑥-①





项目地理位置图



浙江省工业环保设计研究院有限公司

附图 1



项目实施车间位置图



浙江省工业环保设计研究院有限公司

附图 2

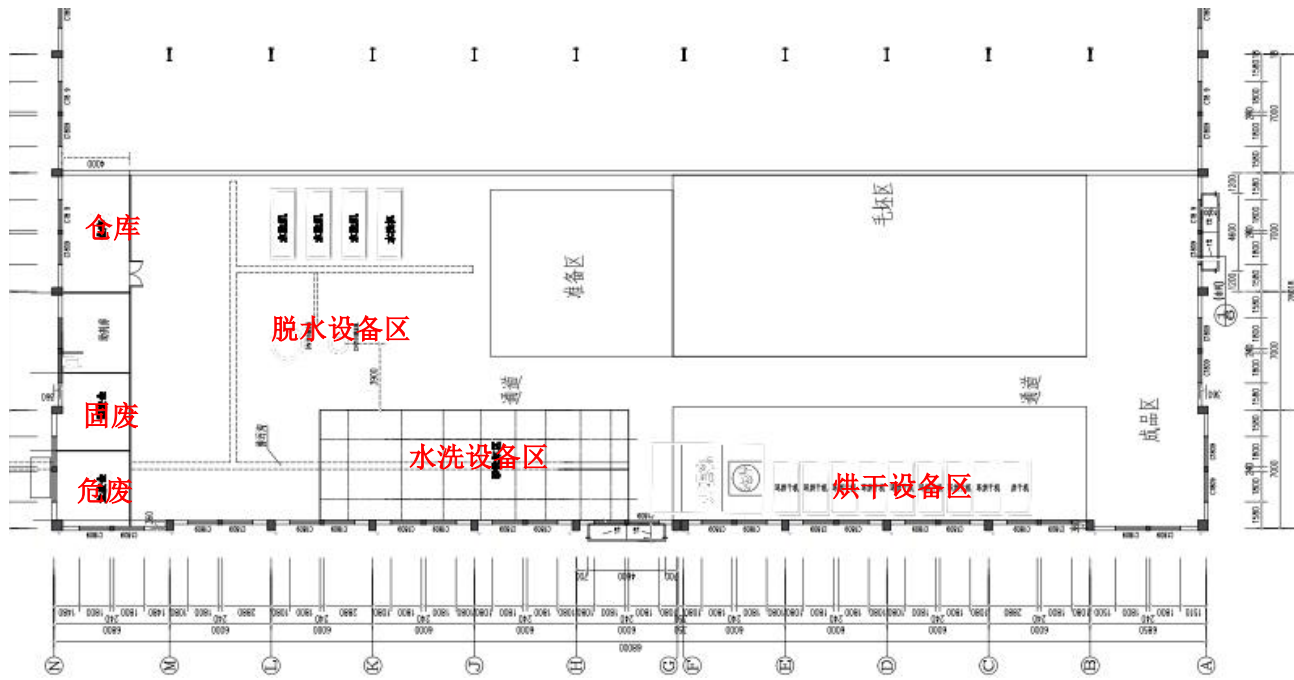


项目周边环境保护目标分布图



浙江省工业环保设计研究院有限公司

附图 3

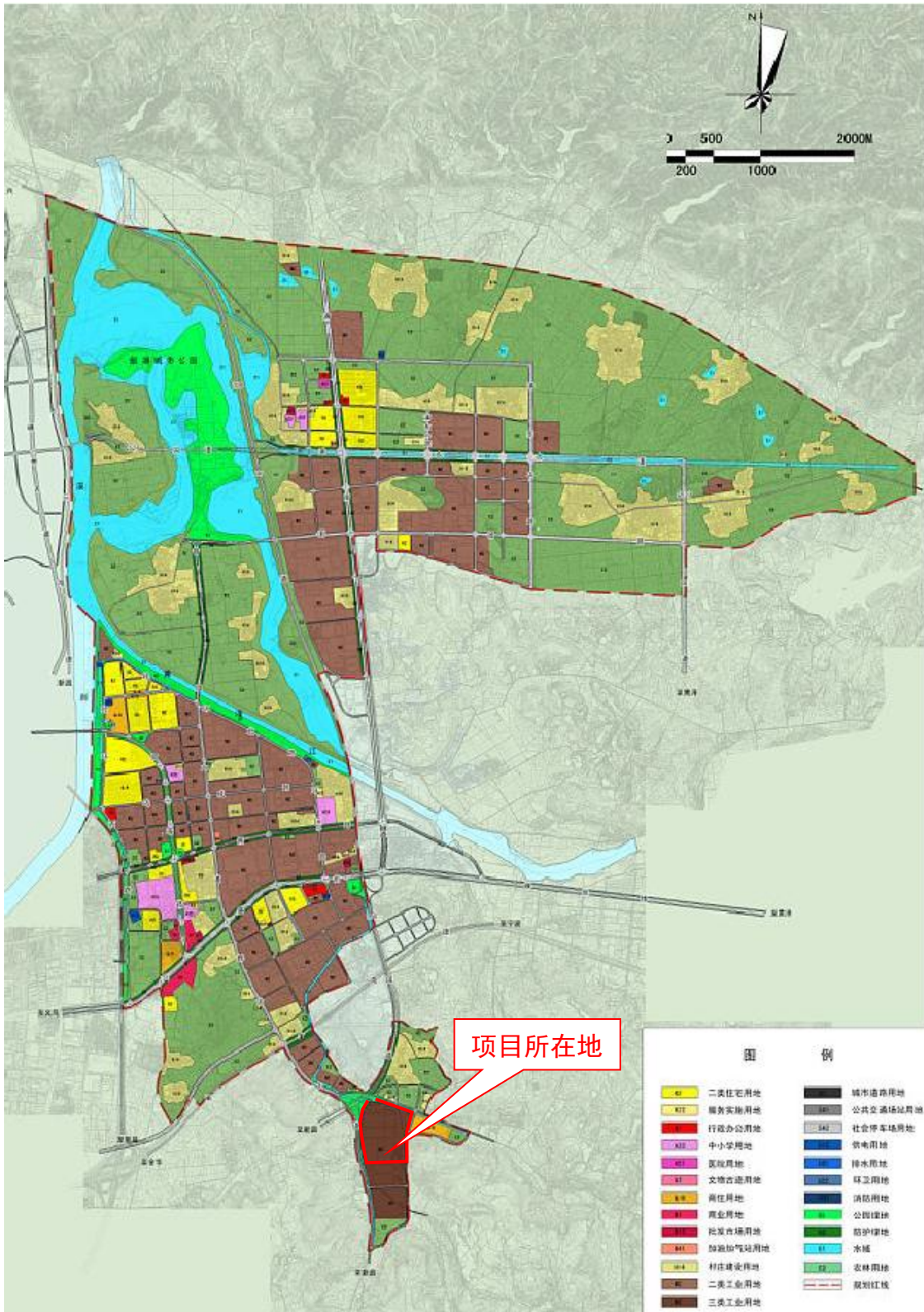


车间内平面布置图



浙江省工业环保设计研究院有限公司

附图 4

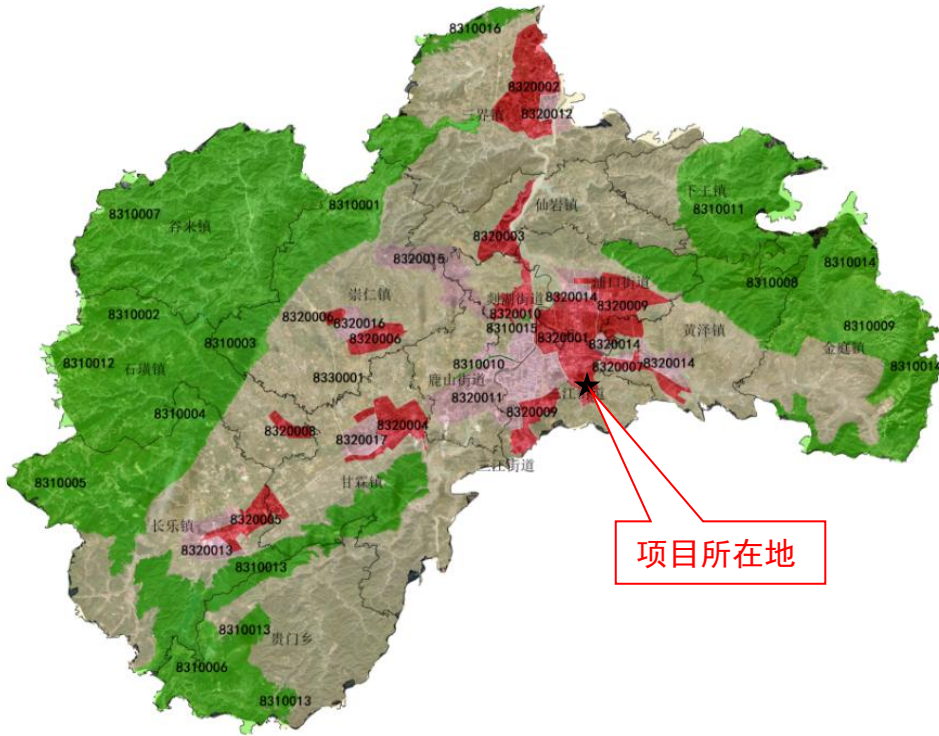


附图 5

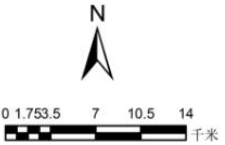


# 绍兴市生态环境分区管控动态更新方案图集

## 嵊州市生态管控单元分类影像图



项目所在地



### 图例

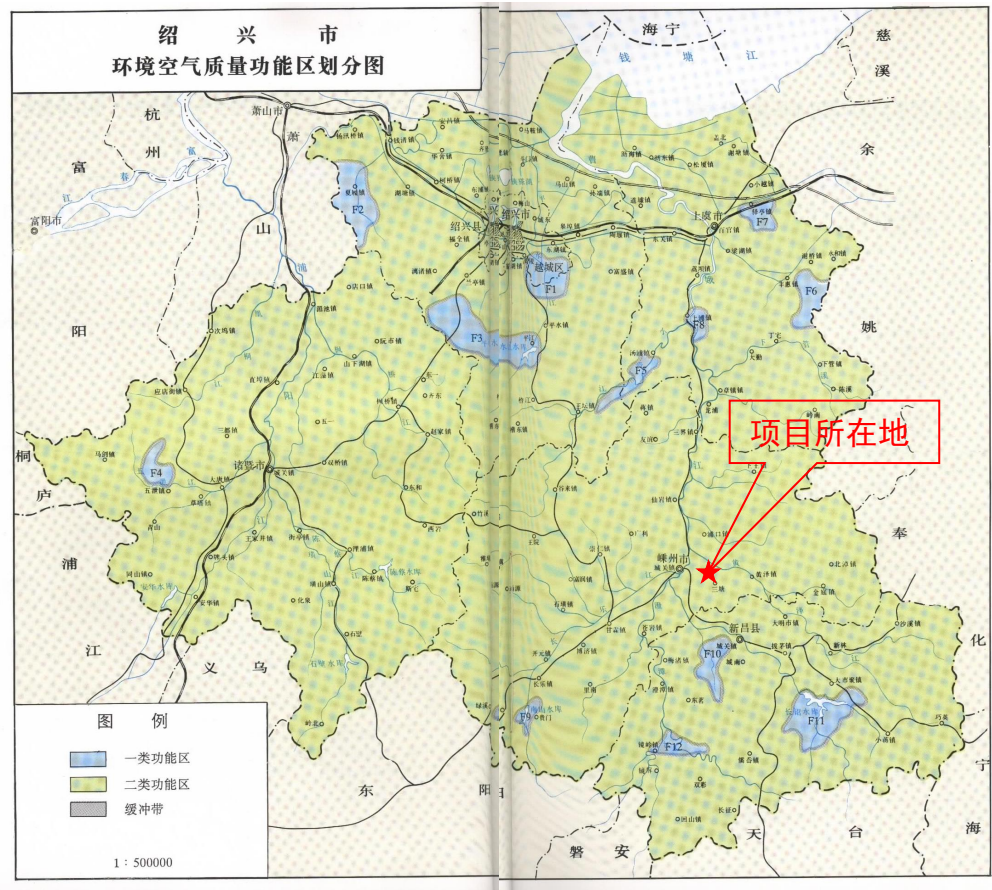
- 县(市、区)边界
- 一般管控单元
- 产业集聚重点管控单元
- 优先保护单元
- 城镇生活重点管控单元

制图单位：  
浙江省生态环境科学设计研究院

2024年7月

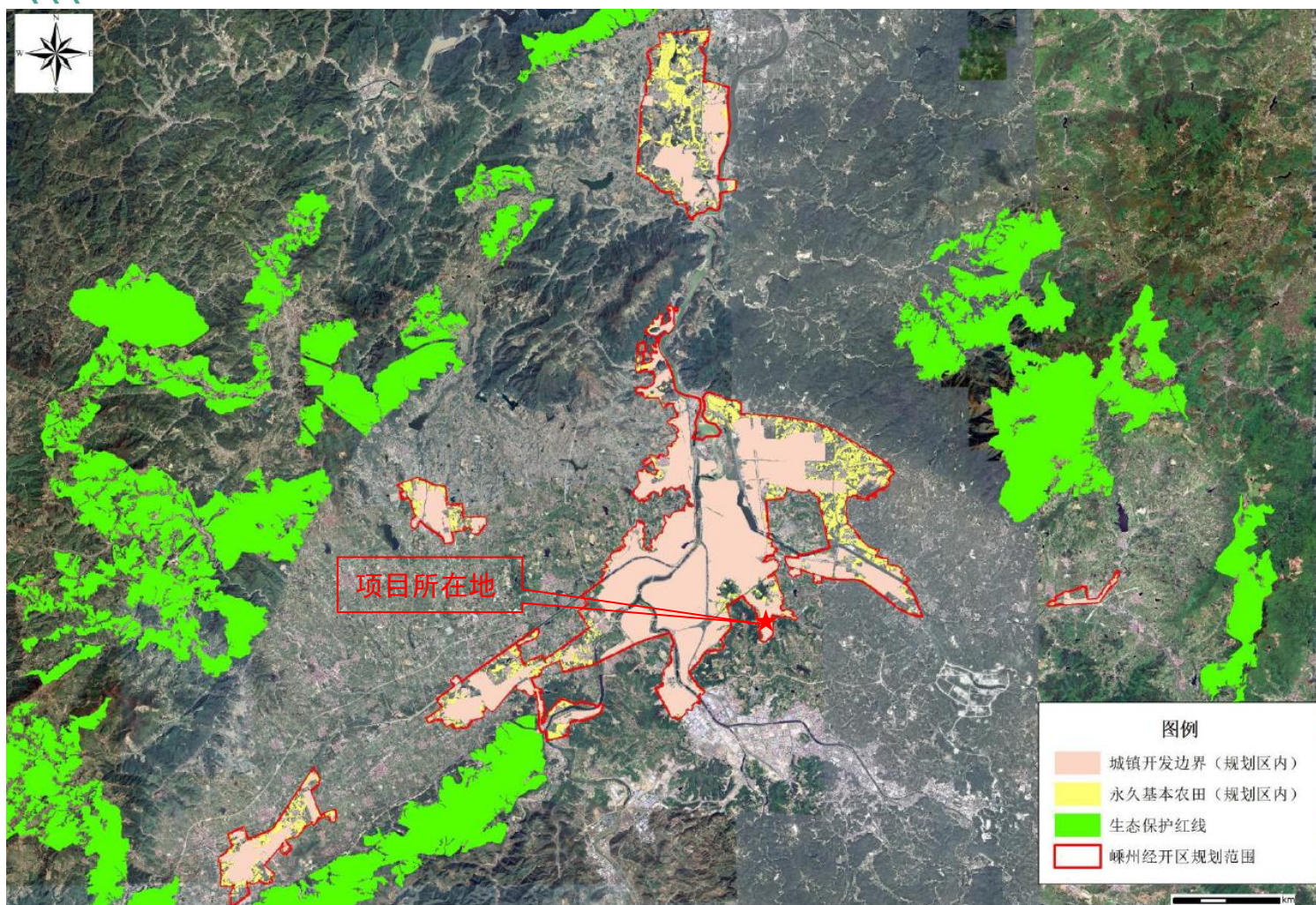
附图 6





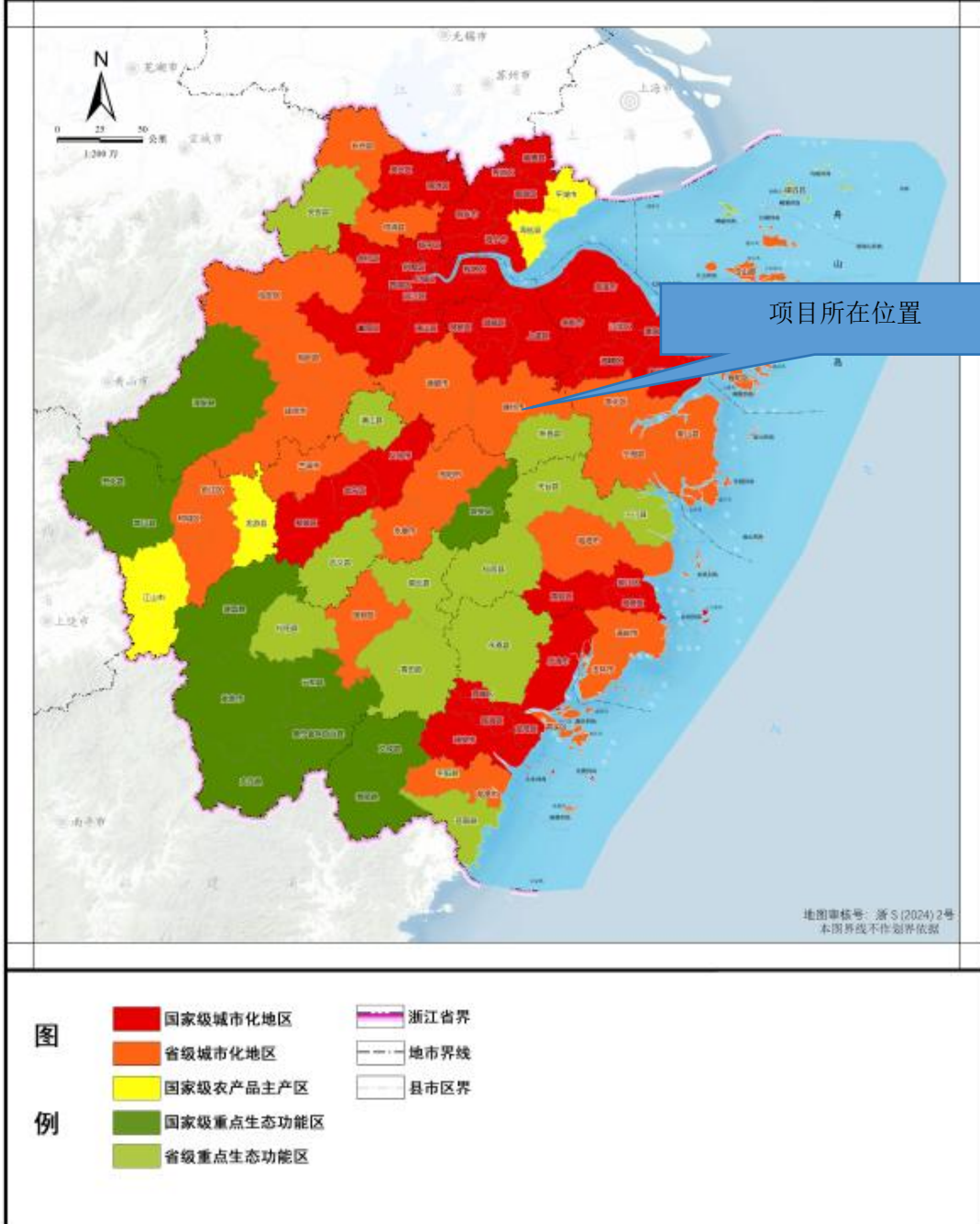


附图 9



附图 10

### 03- 国家级和省级主体功能区分布图



附图 11 主体功能区分布图位置