

YUAN QIAO

2021-2035

亭旁镇国土空间总体规划

(2021-2035年)

—草案公示—



前言

亭旁镇位于隶属于浙江省台州市三门县，地处三门县西南部，镇域产业基础扎实、山水资源优越，多元文化交融，是“浙江红旗第一飘小镇”。

为完善台州市国土空间规划体系，落实《浙江省国土空间规划（2021-2035年）》、《台州市国土空间总体规划（2021-2035年）》、《三门县国土空间总体规划（2021-2035年）》等上位规划要求，优化亭旁镇镇域国土空间发展格局，提高国土空间治理水平，特组织编制《亭旁镇国土空间总体规划（2021-2035年）》。

本规划是亭旁镇国土空间管控的法定性文件。在本行政区域范围内涉及国土空间保护、开发、利用、整治和修复的各类活动，均应符合本规划。



目录/contents

01 规划总则

02 发展定位

03 空间格局

04 品质提升

05 实施保障



01 规划总则

规划范围：亭旁镇行政管辖范围，总面积131.93平方千米。（数据来源：第三次全国国土调查）

规划期限：2021—2035年。规划基期年为2020年，规划目标年为2035年，近期年2025年，远景展望到2050年。



02 发展定位



人口规模预测

2035年

常住人口规模达到**3.60万人**；
城镇人口规模约**1.30万人**；



目标定位

突出生态人文、特色产业优势，确定亭旁镇目标定位为：

红色旅游地，山水宜居城

红色圣地

非遗小镇

城乡共富

生态宜居





03 空间格局

3.1 落实三条基本控制线



永久基本农田

严格落实县级规划划定的永久基本农田保护范围。亭旁镇永久基本农田保护面积约**1701.61公顷**。



生态保护红线

严格落实县级规划划定的生态保护红线范围。亭旁镇生态保护红线面积约为**3443.93公顷**。



城镇开发边界

严格落实县级规划划定的城镇开发边界。亭旁镇城镇开发边界面积约为**181.46公顷**。



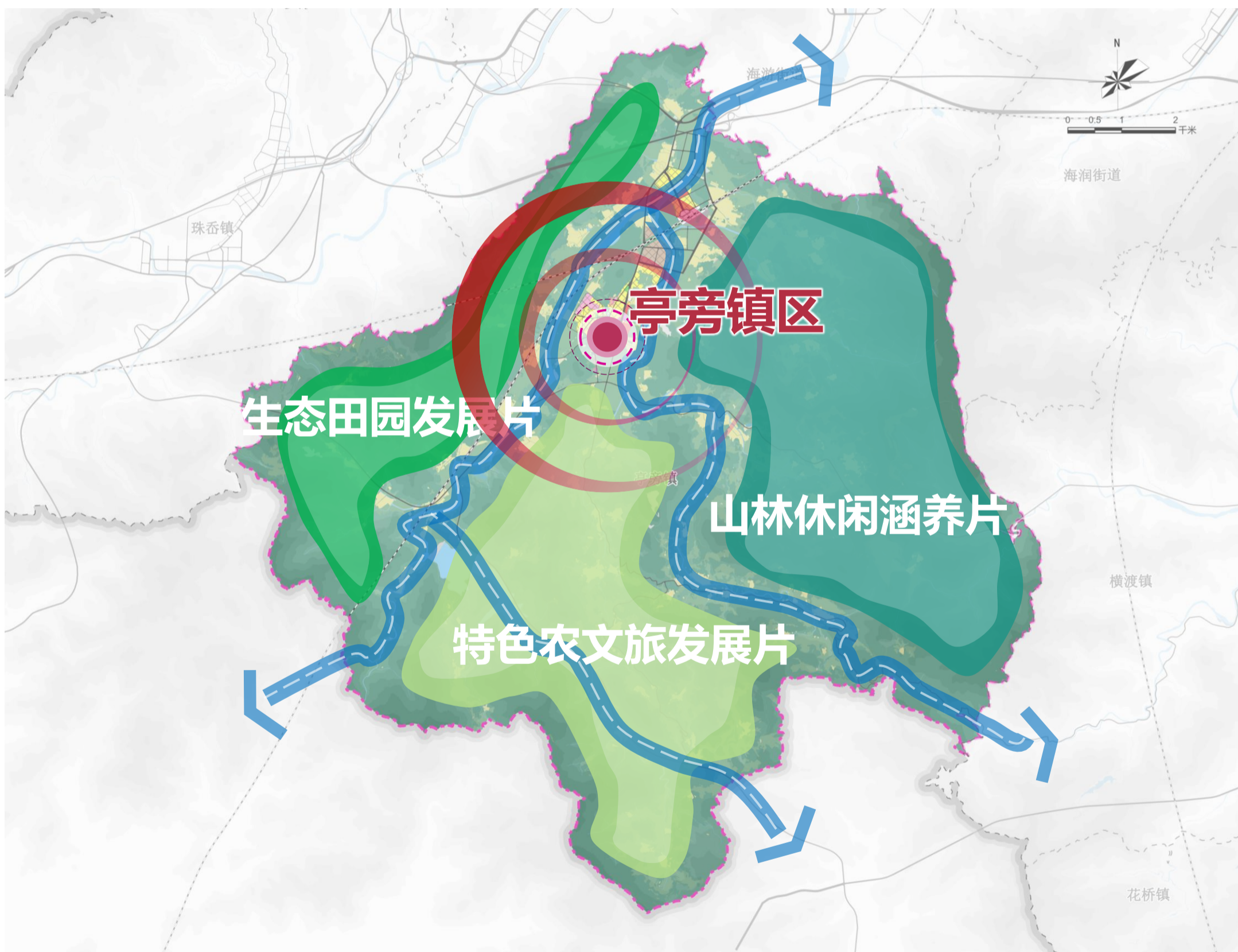
3.2 国土空间总体格局

构建 “一心、三廊、三片” 的镇域国土空间结构

一心：亭旁镇区。

三廊：三条山水联动廊道（沿亭旁溪城镇综合发展廊、沿亭旁溪北侧支流生态景观发展廊、沿亭旁溪南侧支流特色农文旅发展廊）

三片：三片特色功能片（特色农文旅发展片、山林休闲涵养片、生态田园发展片）

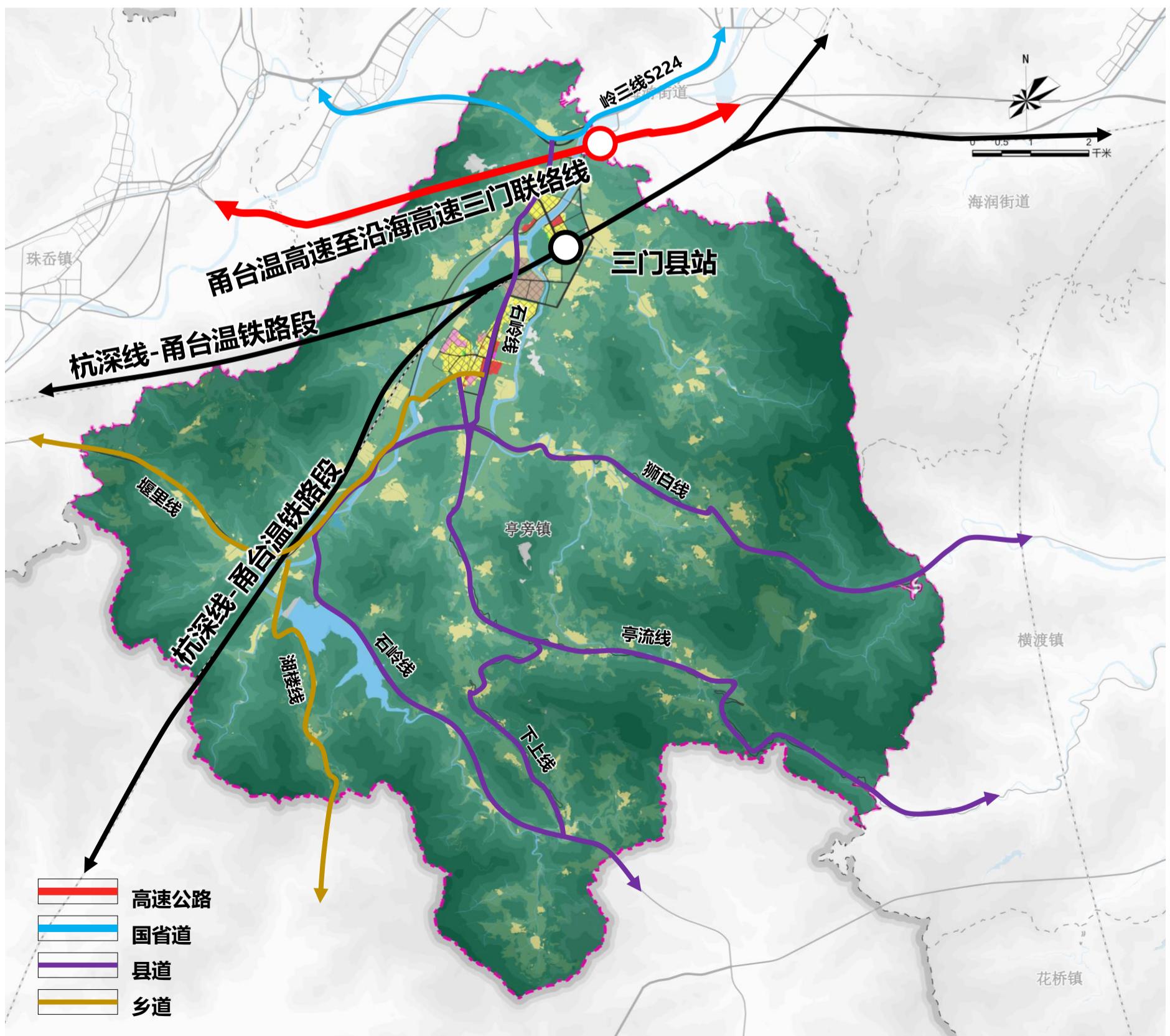


亭旁镇空间结构规划图

04 品质提升

4.1 完善综合交通系统

- **铁路**：杭深线-甬台温铁路段（站点：三门县站）；
- **高速公路**：上三高速连接线；
- **国省道**：岭三线（S224省道）；
- **县乡道**：主要包括狮白线、亭流线、石岭线、堰里线、湖楼线、下上线六条县乡道。同时，深化四好农村路建设，结合实际需求对乡村道路进行优化或改扩建，提升路网连通度，支撑美丽乡村建设。



亭旁镇综合交通规划图

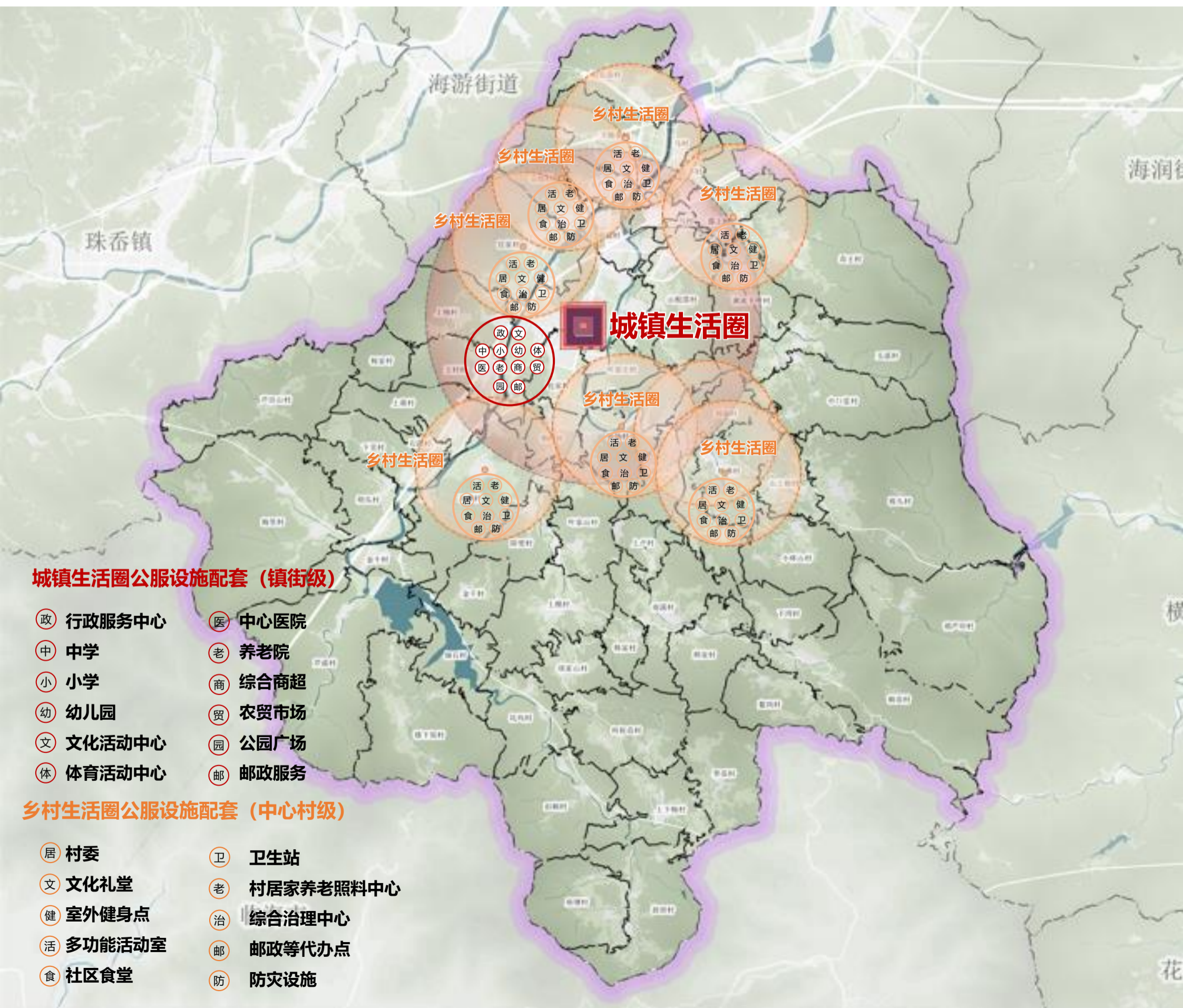
4.2 提供均衡公共服务

构建“镇-村”两级生活圈体系

持续推进城乡公共服务均等化，构建“镇-社区/村”两级城乡生活圈体系，推进基本公共服务均等化，提升提高文化、教育、体育、医疗等设施的服务效率和水平，提高乡村宜居度。

“一心”：1个乡镇级15分钟生活圈（**亭旁镇区**）

“七点”：规划打造10个社区/村级生活圈，分别依托**下路朱村、岙桥村、任家村、邵上村、刘家村、铁场村、石滩村**建设，优化提升乡村服务水平。



亭旁镇公共服务生活圈体系规划图

4.3 提升基础设施网络

构建一体化市政设施体系

落实上位规划，衔接各基础设施专项规划及十四五重点项目，至2035年，全面推进建设实用高效、绿色智能、安全可靠、科学完备的现代化市政基础设施体系。

给水设施系统

供水为已建成的佃石水库，远期待刘家堰坝建成后，形成双水源供水的格局。

排水设施系统

镇区雨污分流，污水均送至污水厂处理，加强农村污水处理设施建设。

电力设施系统

规划110kV邵家变一座，是亭旁镇主供电源。强化电力廊道管理和农村电网整治。

能源设施系统

燃气气源来自三门门站，自门站铺设单独的次高压管道供应。

通信设施系统

保留现状通信基站并视情况进行5G提升改造。促进互联互通和资源共享。

环卫设施系统

不断健全优化垃圾收运体系建设。分类收集，统一进行处置。

构建完善安全韧性的防灾减灾体系

提升综合应急救援能力，加快途径安全完善韧性的防灾减灾体系的构建。强化防洪排涝、消防、人防、抗震防灾和防风减灾、地质灾害防治、公共防疫和危险源控制的建设和管控，建立灾害预警及协调机制。



防洪排涝
适度超前、防洪结合



消防体系
防消结合、快速响应



人防工程
精准防护、平战结合



抗震防灾和防风减灾
预防为主、治理避让



地灾防治
合理划片、有效管控



公共防疫和危险源控制
以人为本、体系完善

4.4 保护历史文化资源

弘扬传统文化，加强历史文化保护传承

□ 加强历史文化街区保护

- 历史文化街区：亭山路历史文化街区

□ 加强传统村落保护

- 传统村落：南溪村、包家村、赖岙村、杨家村

□ 加强不可移动文物保护

- **省级文保单位 (3处)**：亭旁起义旧址(亭山小学旧址、包子聪旧宅、包氏宗祠)、三门宗祠群(任家任氏宗祠、杨家杨氏宗祠)、义丰路160号民居
- **县级文保单位 (12处)**：亭旁城隍庙旧址、西山梅氏宗祠、石滩卢氏宗祠、前楼楼氏宗祠、上鲍鲍氏宗祠、岙楼楼氏宗祠、湫水下叶叶氏宗祠、邵下邵氏宗祠、郑家郑氏宗祠、任家任老三宅院、梅坑杨杨氏宗祠、刘开悦故居
- **历史建筑 (10处)**

□ 挖掘和弘扬亭旁本地文化，突出红色文化品牌，加强历史文化资源的传承保护和活化利用



亭旁镇重点历史文化资源分布图

4.5 开展国土综合整治与生态修复



农用地整治

□实施“百千万”耕地集中连片整治。对镇域内立地条件好的永久基本农田进行集中连片整治，加强亭旁灌区建设，结合小型灌区互补，实现农田灌溉高效配置，守护粮食生产安全。

□稳妥推进宜耕后备资源开发和耕地功能恢复。对宜耕农用地和后备耕地进行土地整治，对农林用地中的可恢复地类实施“非粮化”整治，恢复耕地功能，落实上级下达耕地保有量任务，同时实现耕地占补平衡。

□加强粮食生产功能区和高标准农田建设。巩固深化粮食生产功能区建设成果，不断提高粮食综合生产能力和抗灾减灾能力。持续推进高标准农田建设，规划期内逐步把永久基本农田全部建成高标准农田。



生态修复

□重点水源涵养区整治修复。严格控制佃石水库和亭旁溪水源涵养保护区及其周边生态环境，加强镇域内主要流域水质监控。

□水土流失综合整治修复。严格监控亭旁溪水土流失重点预防区内的地质灾害易发区，提高林草覆盖度和水源涵养能力。

□森林修复与病虫害防治。鼓励培育特色经济林、改造低产低效林地、培育商品林种苗、结合生态旅游项目开发森林经济等，提升镇域内林地质量，同时预防、治理林地虫害。

□矿山生态修复。推进废弃矿山生态修复和综合开发利用，开展多样化修复模式，同时遵循“边开采，边治理”的原则进行整治修复改善矿区环境、防止水土流失。



城镇空间整治

□城镇风貌整治提升。整治提升亭旁镇出入口两侧沿街立面、建筑风貌、改造提升道路景观，提升城镇出入口门户形象；协调集镇与乡村衔接位置的建筑质量与风貌，合理布局集镇外围新建宅基地，做到风貌整体统一，突出营造亭旁镇红色文化传承氛围。



村庄整治

□村庄低效用地整治。加强规划引领村庄建设，推进村庄集聚整治，逐步对“小、闲、散”及发展潜力较弱的农村建设用地实施腾退复垦。

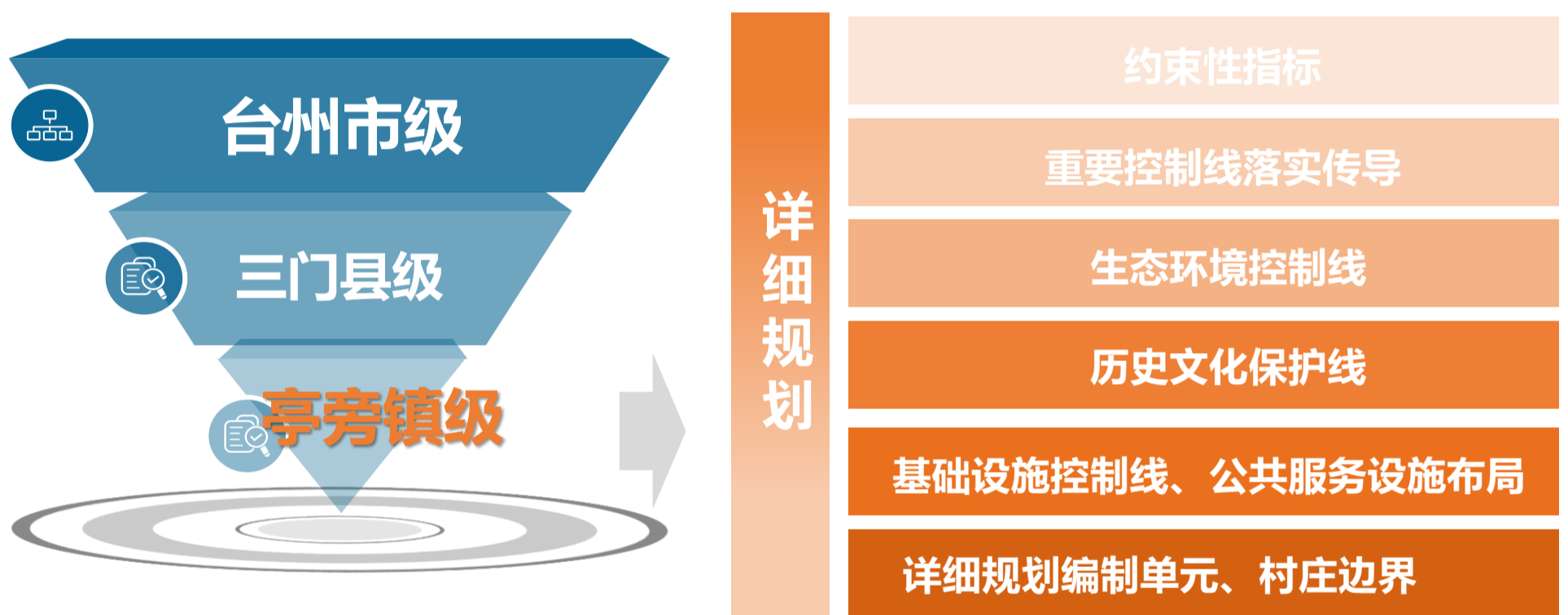


05 实施保障

规划空间传导

明确规划落实和传导

落实上位规划，包括功能、格局、指标、控制线、名录的落实。指引详细规划，将上级规划约束性指标细化落位到空间。



落实重大项目保障

落实国家、省、市重大战略，为发展规划落地实施提供空间保障。

推进重大项目分层分类保障，对纳入实际项目库的建设项目予以国土空间资源要素保障和政策支持。

建设国土空间规划“一张图”

整合全镇域各类国土空间现状、规划、管理数据，形成坐标一致、边界吻合、上下贯通的一张底图。动态管控国土空间规划全过程。