

三门县人民政府文件

三政规〔2020〕13号

关于印发三门县声环境功能区划分方案的 通知

各乡镇人民政府、街道办事处，县政府直属各单位：

《三门县声环境功能区划分方案》已经十六届县政府第55次常务会议讨论通过，现印发给你们，请结合实际，认真贯彻落实。

三门县人民政府

2020年9月28日

三门县声环境功能区划分方案

为贯彻落实《中华人民共和国环境保护法》《中华人民共和国环境噪声污染防治》，进一步做好三门县声环境保护工作，根据《声环境功能区划分技术规范》（GB/T19150-2014）和《关于加强和规范声环境功能区划管理工作的通知》（环办大气函〔2017〕1709号）要求，结合三门县城市建设现状和未来发展规划，制定本方案。

一、适用范围

方案划分明确了整个三门县行政区域的声环境功能区类别，适用于《声环境质量标准》（GB3096-2008）和环境噪声排放标准规定的各类区域。方案包括区划文本和区划图，方案文本和区划图应同时对照使用。

二、区划范围

本次声环境功能区划范围为整个三门县行政区域，总面积1510平方公里。其中，中心城区的规划范围包括海游街道、海润街道、沙柳街道全域以及三门铁路站场区域，规划范围总面积239.74平方公里。

三、区划年限

本次区划的基准年为2016年，区划期限为2018—2025年。声环境功能区划根据城市规模和用地变化情况，随时进行调整，原则上不超过5年调整一次。

四、区划结果

因本辖区内没有符合 0 类声环境功能区的区域，故本次声环境功能区划分没有划定 0 类声环境功能区。划定三门县区划范围内声环境功能区共分 4 大类，其中 1 类声环境功能区（以下简称“1 类区”）13 个，总面积约 956.13km²；2 类声环境功能区（以下简称“2 类区”）23 个，总面积约 14.19km²；3 类声环境功能区（以下简称“3 类区”）32 个，总面积约 41.68km²；其余部分为 4 类声环境功能区（以下简称“4 类区”）。具体划分结果详见附表、附图。

（一）1 类声环境功能区

1 类声环境功能区是指以居民区、医疗卫生、文化教育、科研设计、行政办公为主要功能，需要保持安静的区域。

将三门县声环境功能区划分范围内符合下列条件之一的划为 1 类声环境功能区：

1. 城市用地现状已形成一定规模或近期规划已明确主要功能的区域，其用地性质符合 1 类声环境功能区的区域。
2. I 类用地占地率大于 70%（含 70%）的混合用地区域。
3. 村庄原则上执行 1 类声环境功能区要求。

（二）2 类声环境功能区

2 类声环境功能区是指以商业金融、集市贸易为主要功能，或者居住、商业、工业混杂，需要维护住宅安静的区域。

将三门县声环境功能区划分范围内符合下列条件之一的划为 2 类声环境功能区：

1. 城市用地现状已形成一定规模或近期规划已明确主要功能的区域，其用地性质符合 2 类声环境功能区的区域。

2. 划定的 0、1、3 类声环境功能区以外居住、商业、工业混杂区域。

3. 工业活动较多的村庄以及有交通干线经过的村庄（指执行 4 类声环境功能区要求以外的地区）可局部或全部执行 2 类声环境功能区要求。

4. 集镇执行 2 类声环境功能区要求。

（三）3 类声环境功能区

3 类声环境功能区是指以工业生产、仓储物流为主要功能，需要防止工业噪声对周围环境产生严重影响的区域。

将三门县声环境功能区划分范围内符合下列条件之一的划为 3 类声环境功能区：

1. 城市用地现状已形成一定规模或近期规划已明确主要功能的区域，其用地性质符合 3 类声环境功能区的区域。

2. II 类用地占地率大于 70%（含 70%）的混合用地区域。

3. 独立于村庄、集镇之外的工业、仓储集中区执行 3 类声环境功能区要求。

（四）4 类声环境功能区

4 类功能区包括高速公路、一级公路、二级公路、城市快速路、城市主干路、城市次干路、城市轨道交通（地面段）、内河航道两侧区域以及铁路干线两侧。

4类区包括4a类区和4b类区，区域共涉及4a类交通服务区5个，4a类主干道路58条，4a类港口4个（海游港、健跳港、浦坝港、洞港及其两侧区域），4b类交通服务区1个，4b类铁路1条（甬台温铁路）。

交通干线道路及港口两侧4a类区域的具体划分方法如下：

1. 临街建筑以低于三层楼房建筑（含开阔地）为主，将道路两侧距机动车车道外侧边界一定距离内的区域划为4a类区。相邻区域为1类声环境功能区，距离为50m；相邻区域为2类声环境功能区，距离为35m；相邻区域为3类声环境功能区，距离为20m。

2. 当临街建筑高于三层楼房以上（含三层）时，将临街建筑面向道路干线一侧至交通干线边界线的区域划为4a类区。

铁路两侧4b类区域的具体划分方法如下：

以两侧铁轨外侧30米为边界，相邻区域为1类声环境功能区，距离为50m；相邻区域为2类声环境功能区，距离为35m；相邻区域为3类声环境功能区，距离为20m。

以上在建或未建道路（路段）、长途汽车站和港口等区域自建成投入使用之日开始，根据划定规范，自动调整为相应的声功能区。

五、执行标准

1. 1类区执行1类标准，即昼间55dB(A)、夜间45dB(A)。

2. 2类区执行2类标准，即昼间60dB(A)、夜间50dB(A)。

3. 3类区执行3类标准，即昼间65dB(A)、夜间55dB(A)。

4. 4a 类区执行 4a 类标准, 即昼间 70dB(A)、夜间 55dB(A)。

5. 4b 类区执行 4b 类标准, 即昼间 70dB(A)、夜间 60dB(A)。

六、区划说明

1. “昼间”和“夜间”的时间划分: 昼间: 6:00—22:00,
夜间: 22:00—6:00。

2. 本区划方案经三门县人民政府批准实施。

附件 1. 三门县声环境功能区划分附表

附件 2. 三门县声环境功能区划分附图

附件 1. 三门县声环境功能区划分附表

表 1 三门县声功能区划分 1 类区一览表

区域编号	面积 (km ²)	区域范围 (边界)
1022-1-01	15.12	外边界：蛇蟠乡行政区划边界。 内边界：上蛇线、蛇蟠汽车站边界、蛇蟠乡卫生院边界、海航大酒店边界、蛇蟠水道、厂界。
1022-1-02	70.58	外边界：花桥镇行政区划边界。 内边界：花桥镇集镇边界（不包含花桥镇中心小学和花桥镇人民政府区域）。
1022-1-03	79.61	外边界：珠岙镇行政区划边界。 内边界1：台州宝成铁路器材有限公司厂界、浙江鼎海科技有限公司厂界。 内边界2：常台高速、沈海高速、吴岙溪、天高线、珠岙镇行政区划边界线。 内边界3：珠岙镇、高枧集镇边界（不包含坎头、里塘、三门县珠岙小学、竹家山、高枧中学和高枧小学等区域）。
1022-1-04	73.30	外边界：海游街道行政区划边界。 内边界 1：台州维多离合器有限公司厂界、马胡线、三门县世伟包装厂边界、鸦鹰岩山脚线。 内边界 2：西区工业区区块，具体见图。 内边界 3：环城南路、健康路、平海路、民丰路、建民路、南山路、环城中路、环城东路、三门城东果品市场边界、三门县人民医院边界、人民路、沧海路、下洋巷、三门客运东站边界、龙山路、人民路、新港路、三门县体育总会前道路、南山路、锦华大厦边界、人民路、平安路、新兴路、上洋路、剑齿虎机电制造公司边界、上洋路。 内边界 4：桥北路、书香苑边界、坝头路、三沙路、育才小区边界、海游岭巷、三门县环境卫生管理处边界、三门博物馆西侧边界、珠游溪、三沙路。 内边界 5：朝晖路、河流、金鼎豪庭北侧边界、交通路、海啊集团边界、交通路、佳南实业公司边界、三门县综合福利院西侧边界、黄盘狗山脚线。 内边界 6：心湖路、三门县农贸综合市场边界线、滨海大道、三门县大湖塘全民健身中心边界、环湖南路、湫水大道、梧桐路、三港建材西侧边界。 内边界 7：亭旁溪、三门胜杰化工有限公司边界、落脉山山脚线、东亚药业边界、海建公路。 内边界 8：春江花园南侧边界、亭旁溪、湫水大道。
1022-1-05	26.36	外边界：海润街道（海游港北侧）行政区划边界。 内边界 1：康宁化工边界。 内边界 2：滨海新城工业区（北）边界。 内边界 3：半月路、金鳞大道、永福路、横港路、滨纬 A2 路、三门天驰机械科技有限公司西侧边界路。

区域编号	面积 (km ²)	区域范围 (边界)
1022-1-06	50.15	外边界：海润街道（海游港南侧）行政区划边界。 内边界 1：岭三线、头岙溪、永泰纸业边界、头岙溪、坑王山山脚线、头岙村东侧房屋边界线。 内边界 2：海游港、虾钳山山脚线。 内边界 3：珠游溪、创业路、银河湾南侧河流、珠游溪、三门县兴利烟花有限公司边界、岭三线、龙角尖山脚线、江景花苑边界线、朝阳路。 内边界 4：岭三线、东山头山脚线、园里溪。
1022-1-07	82.30	外边界：浦坝港镇（浦坝港南侧）行政区划边界。 内边界 1：小雄集镇边界线。 内边界 2：泗淋集镇边界线（不包括泗淋中学区域）。 内边界 3：洞港钢业区边界。 内边界 4：浦坝港、三门强辉船舶修造有限公司、三门泰鑫船业有限公司门前道路、S224。
1022-1-08	125.97	外边界：浦坝港镇（浦坝港北侧）行政区划边界。 内边界 1：永丰工业区边界。 内边界 2：湮浦集镇边界线。 内边界 3：浦坝港新镇商业区 内边界 4：跃进房屋边界、跃进东侧道路、海山山脚线、河流、海耕路、浦坝港镇集镇范围边界线（不包含黄金海岸区域）、沿六路、赤五路、兴港大道、赤七路、沿六路、工业边界河流、牛头门、浦坝港、河流。 内边界 5：浙江中博船业有限公司边界。
1022-1-09	45.45	外边界：沙柳街道行政区划边界。 内边界 1：沙大线、许青线、三门县荣盛织造厂厂界。 内边界 2：沙书线、三门县云岚茶厂厂界、沙书线、中铁科技厂界、越沙线、浙东报废汽车回收有限公司厂界、三门健龙体育用品有限公司厂界、河流、沙柳中学西侧边界、沙柳小学西侧边界、清溪。 内边界 3：滨海新城工业区（北）沙柳边界。
1022-1-10	113.80	外边界：横渡镇行政区划边界。 内边界：横渡镇集镇边界线（不包含横渡镇卫生院、横渡镇中心学校区域）。
1022-1-11	55.57	外边界：健跳镇（健跳港南侧）行政区划边界。 内边界：健跳船舶产业园区边界。

区域编号	面积 (km ²)	区域范围 (边界)
1022-1-12	87.72	外边界：健跳镇（健跳港北侧）行政区划边界。 内边界 1：国之华交通设施有限公司边界。 内边界 2：大沙湾工业区边界、规划物流区边界、六敖集镇边界（不包含六敖中学区域）。 内边界 3：三门核电工业区边界。 内边界 4：浙江绣山水泥有限公司边界、铁冠山山脚线、前山山脚线、文教路、琴江路、蛟健线、康发生物科技厂界、了高山山脚线、下沙塘工业区边界、健跳港。
1022-1-13	130.20	外边界：亭旁镇行政区划边界。 内边界：鹤山山脚线、三门县飞翔竹木制品厂厂界、南溪、东王房屋边界、三门火车站边界、邵杨线、御龙湾前道路、石岭线、海啊集团、亭旁大道、亭旁大道东侧规划房屋边界、亭旁大道、亭旁实验小学前道路、亭旁街、亭流线、狮子山山脚线、杨家村房屋边界。

注：1. 区域范围不包括其中的4类区，面积包括其中的4类区和水域面积；2、区域范围边界应对照区划图一起确认，具体以图为准，边界为从西北角开始顺时针方向。

表 2 三门县声功能区划分 2 类区一览表

区域编号	面积 (km ²)	区域范围 (边界)
1022-2-01	0.21	上蛇线、蛇蟠汽车站边界、蛇蟠乡卫生院边界、海航大酒店边界、蛇蟠水道、厂界。
1022-2-02	0.85	高枧集镇边界（不包含竹家山、高枧中学和高枧小学等区域）。
1022-2-03	0.63	珠岙镇集镇边界（不包含坎头、里塘、三门县珠岙小学等区域）。
1022-2-04	0.86	鹤山山脚线、邵杨线北侧 200 米道路、亭旁大道、亭旁大道东侧规划房屋边界、亭旁大道、亭旁实验小学前道路、亭旁街、亭流线、狮子山山脚线、杨家村房屋边界。
1022-2-05	0.81	六敖集镇边界（不包含六敖中学区域）。
1022-2-06	0.89	铁冠山山脚线、前山山脚线、文教路、琴江路、蛟健线、康发生物科技厂界、了高山山脚线、健跳港。
1022-2-07	0.72	花桥镇集镇边界（不包含花桥镇中心小学和花桥镇人民政府）。

区域编号	面积 (km ²)	区域范围 (边界)
1022-2-08	0.81	小雄集镇边界线。
1022-2-09	0.57	泗淋集镇边界线 (不包括泗淋中学区域)。
1022-2-10	0.40	浦坝港镇集镇范围边界线 (不包含黄金海岸区域)。
1022-2-11	0.64	涅浦集镇边界线。
1022-2-12	0.27	规划滨海新城商业区。
1022-2-13	0.20	河流、沙柳中学西侧边界、沙柳小学西侧边界、清溪、三沙线、越沙线、三门健龙体育用品有限公司厂界。
1022-2-14	0.32	岭三线、三门装饰城边界线、万金山国际公馆边界线、岭三线、龙角尖山脚线、三门岭枫石材市场边界。
1022-2-15	0.28	心湖路、三门县农贸综合市场边界线、滨海大道、三门县大湖塘全民健身中心边界、环湖南路、湫水大道、梧桐路、三港建材西侧边界。
1022-2-16	0.22	朝晖路、河流、金鼎豪庭北侧边界、交通路、海啊集团边界、交通路、佳南实业公司边界、三门县综合福利院西侧边界、黄盘狗山脚线。
1022-2-17	1.19	环城南路、健康路、平海路、民丰路、建民路、南山路、环城中路、环城东路、三门城东果品市场边界、三门县人民医院边界、人民路、沧海路、下洋巷、三门客运站边界、龙山路、人民路、新港路、三门县体育总会前道路、南山路、锦华大厦边界、人民路、平安路、新兴路、上洋路、剑齿虎机电制造公司边界、上洋路。
1022-2-18	0.40	横渡镇集镇边界线 (不包含横渡镇卫生院、横渡镇中心学校区域)。
1022-2-19	0.08	桥北路、书香苑边界、坝头路、三沙路、育才小区边界、海游岭巷、三门县环境卫生管理处边界、三门博物馆西侧边界、珠游溪、三沙路。
1022-2-20	2.70	见图。
1022-2-21	0.73	浦坝港新镇商业区。
1022-2-22	0.25	岭三线、东山头山脚线、园里溪。
1022-2-23	0.16	珠游溪、海景风情东侧边界、海景风情南侧河流、台州臻峰建材有限公司西侧河流。

注：1. 区域范围不包括其中的 4 类区，面积包括其中的 4 类区和水域面积；2、区域范围边界应对照区划图一起确认，具体以图为准，边界为从西北角开始顺时针方向。

表3 三门县声功能区划分3类区一览表

区域编号	面积(km ²)	区域范围(边界)
1022-3-01	0.54	岭口村房屋边界线、甬临线、三门久耐弹簧电器公司厂界、沈海高速东侧企业边界、沈海高速、三门中南橡胶厂边界、珠岙溪、三门如锦纺织有限公司厂界、甬临线、台州维多离合器有限公司厂界、东南橡胶机带公司厂界、浙江宏邦纺织有限公司厂界、三门强力纺织传动带厂厂界、旺家福超市西侧厂厂界。
1022-3-02	0.10	台州宝成铁路器材有限公司厂界、浙江鼎海科技有限公司厂界。
1022-3-03	0.80	常台高速、沈海高速、吴岙溪、天高线、珠岙镇行政区划边界线
1022-3-04	0.20	浙江正义厂界、金帆密炼机厂界、甬临线、永发橡胶厂东侧厂界、开元大街、余庆街、高视司法所东侧边界线
1022-3-05	0.74	甬临线、三门县中盈科技有限公司厂界、甬临线、里塘北侧房屋边界线、河流、坎头路、三门通顺柳钉有限公司厂界、浙江三门恒久橡塑有限公司厂界、坎头路、三门台基摩擦材料有限公司边东侧界线、沈海高速、江湖山山脚线、马胡线、姜家山山脚线、珠游溪、浙江三门贝特工艺西侧厂界、胡村房屋边界线。
1022-3-06	0.78	鹤山山脚线、三门县飞翔竹木制品厂厂界、南溪、东王房屋边界、三门火车站南侧边界、邵杨线、御龙湾前道路、石岭线、海啊集团、山水华庭北侧道路。
1022-3-07	3.02	三门核电工业区边界
1022-3-08	0.41	大沙湾工业区边界。
1022-3-09	0.07	国之华交通设施有限公司边界。
1022-3-10	0.51	下沙塘工业区边界。
1022-3-11	0.09	浙江绣山水泥有限公司边界。
1022-3-12	5.16	健跳船舶产业园区边界。
1022-3-13	1.19	洞港钢业区边界。
1022-3-14	2.80	浦坝港、三门强辉船舶修造有限公司、三门泰鑫船业有限公司门前道路、S224。
1022-3-15	11.08	三角塘沿海工业区边界。
1022-3-16	2.28	三门火电厂边界。
1022-3-17	0.64	浙江中博船业有限公司边界。
1022-3-18	0.49	永丰工业区边界。
1022-3-19	2.93	滨海新城工业区(北)边界。
1022-3-20	1.82	半月路、金鳞大道、永福路、横港路、滨纬A2路、三门天弛机械科技有限公司西侧边界路。

区域编号	面积(km ²)	区域范围(边界)
1022-3-21	0.24	沙书线、三门县云岚茶厂厂界、沙书线、中铁科技厂界、越沙线、浙东报废汽车回收有限公司厂界、三门健龙体育用品有限公司厂界、越沙线、三沙线、清溪。
1022-3-22	0.05	沙大线、许青线、三门县荣盛织造厂厂界。
1022-3-23	0.69	岭三线、头岙溪、永泰纸业边界、头岙溪、坑王山山脚线、头岙村东侧房屋边界线。
1022-3-24	0.05	康宁化工边界、三门县鼎峰建材厂边界。
1022-3-25	0.08	海游港、虾钳山山脚线。
1022-3-26	1.66	枫坑塘工业区边界。
1022-3-27	0.26	亭旁溪、三门胜杰化工有限公司边界、落脉山山脚线、东亚药业边界、海建公路。
1022-3-28	0.23	珠游溪、三门浦东电工电器公司东侧厂界、光明中路、三门联谊塑胶皮件厂厂界、光明中路、玫瑰湾边界、丹峰山山脚线、浙江奋飞橡塑制品公司、光明中路、官山路
1022-3-29	0.72	浙江三维橡胶制品公司厂界、西区大道、善好酒业集团公司厂界、繁华路、广济路、浙江阳光纳米科技有限公司厂界、珠游溪、浙江元创橡胶履带有限公司边界线。
1022-3-30	1.19	珠游溪、东山寺山体山脚线、祥和路、西岙东侧房屋边界线、珠游溪、华阳汽修边界线、统建村卫生室边界线、繁华南路、统建村房屋边界线、大尖山山脚线。
1022-3-31	0.73	里岙斗山脚线、祥和路、西区大道、高华公司厂界、奋飞橡塑制品公司厂界。
1022-3-32	0.13	台州维多离合器有限公司厂界、马胡线、三门县世伟包装厂边界、鸦鹰岩山脚线。

注：1. 区域范围不包括其中的 4 类区，面积包括其中的 4 类区和水域面积；2、区域范围边界应对照区划图一起确认，具体以图为准，边界为从西北角开始顺时针方向。

表 4 三门县声功能区交通服务区 4a 类区一览表

交通服务区	编号	面积 (km ²)	区域范围 (边界)
三门客运中心	1022-4a-001	0.12	三门客运中心用地红线边界。
城市公交场站	1022-4a-002	0.03	城市公交场站用地红线边界。
三门客运东站	1022-4a-003	0.02	三门客运东站用地红线边界。
三门火车站码头	1022-4a-004	0.21	三门火车站码头用地红线边界。
沿海高速蛇蟠服务区	1022-4a-005	0.19	沿海高速蛇蟠服务区用地红线边界。

表 5 三门县声功能区交通服务区 4b 类区一览表

区域名称	编号	面积 (km ²)	区域范围 (边界)
三门火车站	1022-4b-01	0.16	三门火车站用地红线边界。

表 6 三门县声功能区主干道路 4a 类区一览表

序号	路线简称	起止点	类别
1	沈海高速	沈海高速三门段	高速
2	常台高速	常台高速三门段	高速
3	浙江沿海高速	浙江沿海高速三门段	高速
4	丹东线	一市镇新塘村-山场	一级、二级公路
5	甬临线	麻岙岭-桐岩岭	二级、三级公路
6	岭三线	岭口-三角塘	一级、二级公路
7	天高线	市集村-东谢	二级公路
8	海游-沙柳	绿洲-上岙	二级公路
9	黄金坦-四岔	黄金坦-临海界	二级公路
10	石岩-岭根	石岩-金干	一级、二级公路
11	上敖-蛇盘	码头岸-乡政府	二级公路
12	马湖-胡村	马湖- C409331022	二级公路

序号	路线简称	起止点	类别
13	大塘-草头	大塘-草头	一级公路
14	溪下-枫坑	溪下-枫坑	一级公路
15	沙书线	沙柳-书带看	城市主干路
16	海沙线	上岙-沙柳	城市主干路
17	越沙线	沙书线-宁海界	城市主干路
18	旗海路	环东路-岭三路	城市主干路
19	三门湾大道	海晏线-滨经十四路	城市主干路
20	环东路	闻涛路-环南路	城市主干路
21	兴业街	珠游溪-岭三线	城市主干路
22	滨海大道	朝晖路-岭三线	城市主干路
23	交通路	朝晖路-海建公路	城市主干路
24	溪北路	上洋路-三沙线	城市主干路
25	海葛公路	三沙线-海沙线	城市主干路
26	朝晖路	光明路-岭三线	城市主干路
27	人民路	光明路-环城东路	城市主干路
28	光明路	岭三线-人民路	城市主干路
29	繁华路	西区大道-台州德立	城市主干路
30	西区大道	上洋路-祥云路	城市主、次干路
31	清溪路	沙书线-宁海界	城市次干路
32	滨纬二路	半月路-绿茵路	城市次干路
33	环南路	绿茵路-环东路	城市次干路
34	半月路	滨纬二路-永福路	城市次干路
35	金源路	滨纬二路-永福路	城市次干路
36	永福路	旗海路-金鳞大道	城市次干路
37	开元路	珠游溪-岭三线	城市次干路
38	兴国路	珠游溪-岭三线	城市次干路
39	工业大道	岭三线-岭三线	城市次干路
40	湫水大道	朝晖路-海建公路	城市次干路

序号	路线简称	起止点	类别
41	广场路	交通路-环湖东路	城市次干路
42	梧桐路	交通路-环湖东路	城市次干路
43	环湖南路	交通路-环湖东路	城市次干路
44	环湖东路	环湖南路-滨海大道	城市次干路
45	站前路	石临线-三门站	城市次干路
46	下中线	石临线-邵杨线	城市次干路
47	三沙线	环城东路-海沙线	城市次干路
48	上洋路	溪北路-光明路	城市次干路
49	环城东路	人民路-朝晖路	城市次干路
50	海游路	环城东路-南山	城市次干路
51	洋涂路	新兴路-朝晖路	城市次干路
52	新兴路	环城中路-光明路	城市次干路
53	中海路	西区大道-光明路	城市次干路
54	祥云路	光明路-西区大道	城市次干路
55	祥和路	光明路-繁华南路	城市次干路
56	沙大线	沙书线-外黎	城市次干路
57	旗门街	越沙线-沙大线	城市次干路
58	许青线	前店-三特渔村	城市次干路

注：1、部分道路尚未命名故表中未列出，以图为准；2、道路起止点以图为准。



三门县声环境功能区划分方案

中心城区声环境功能区划图

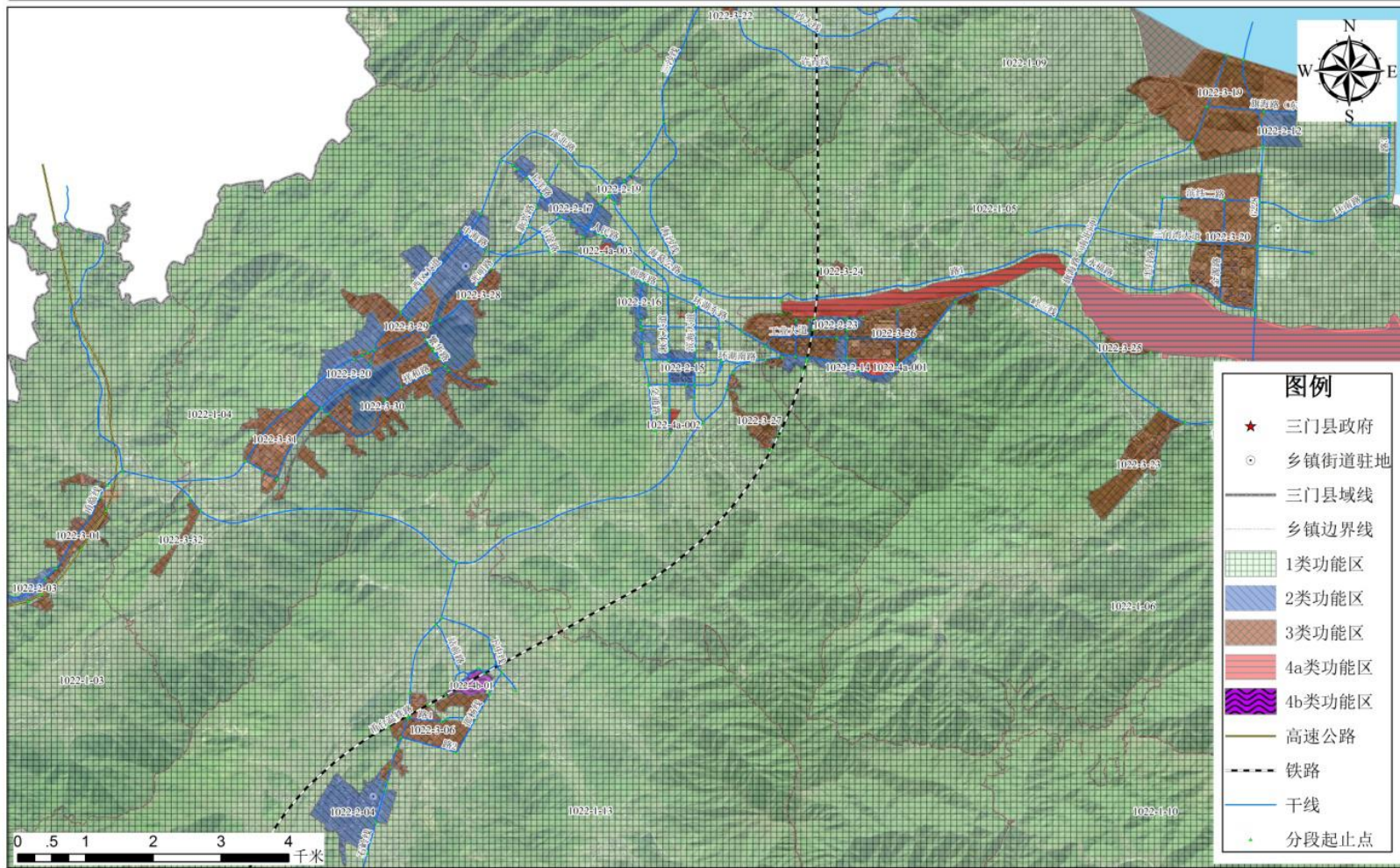


三门县人民政府

台州市环境科学设计研究院

三门县声环境功能区划分方案

海游街道声环境功能区划图



三门县人民政府

台州市环境科学设计研究院

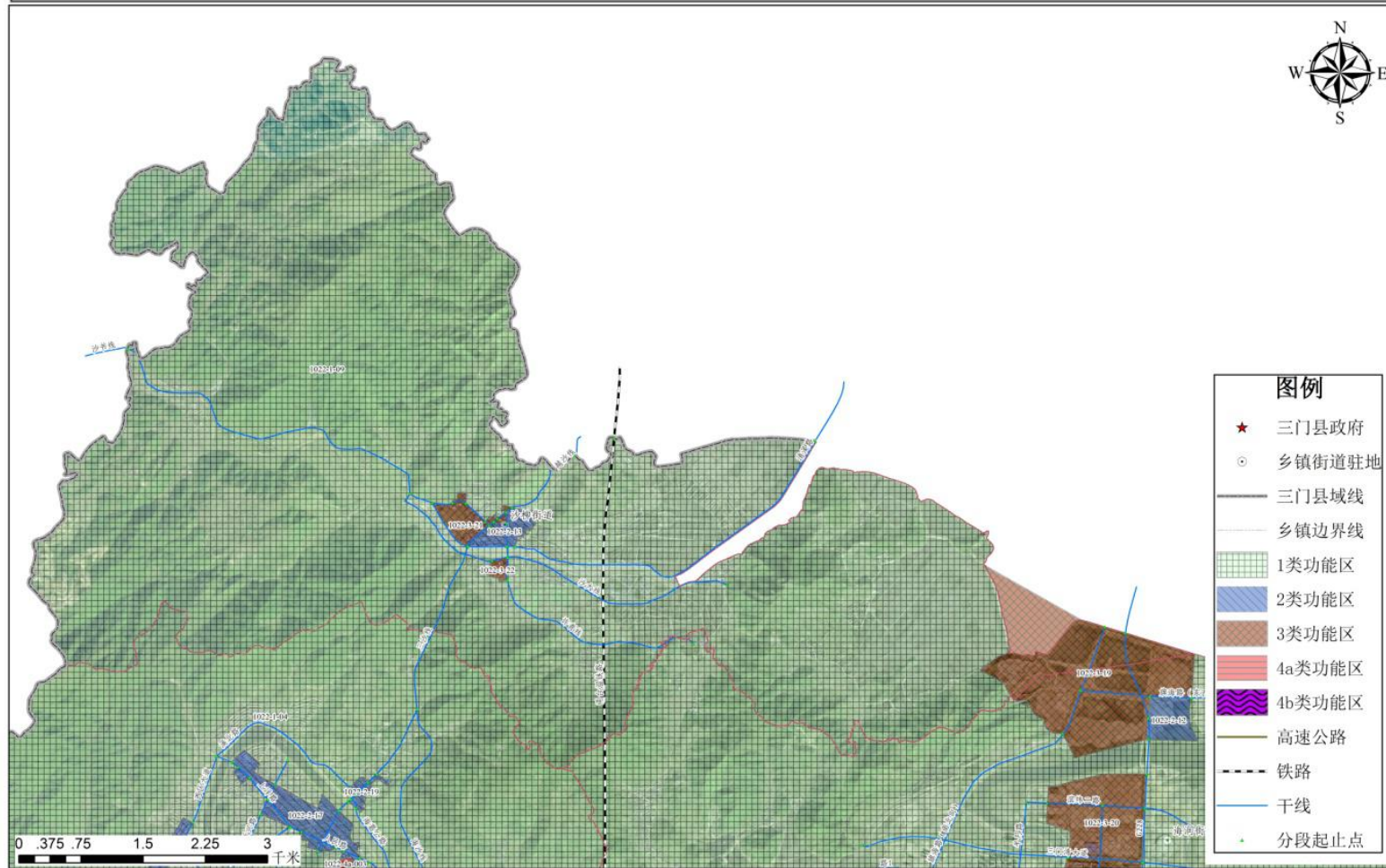
三门县声环境功能区划分方案

海润街道声环境功能区划图



三门县人民政府

台州市环境科学设计研究院

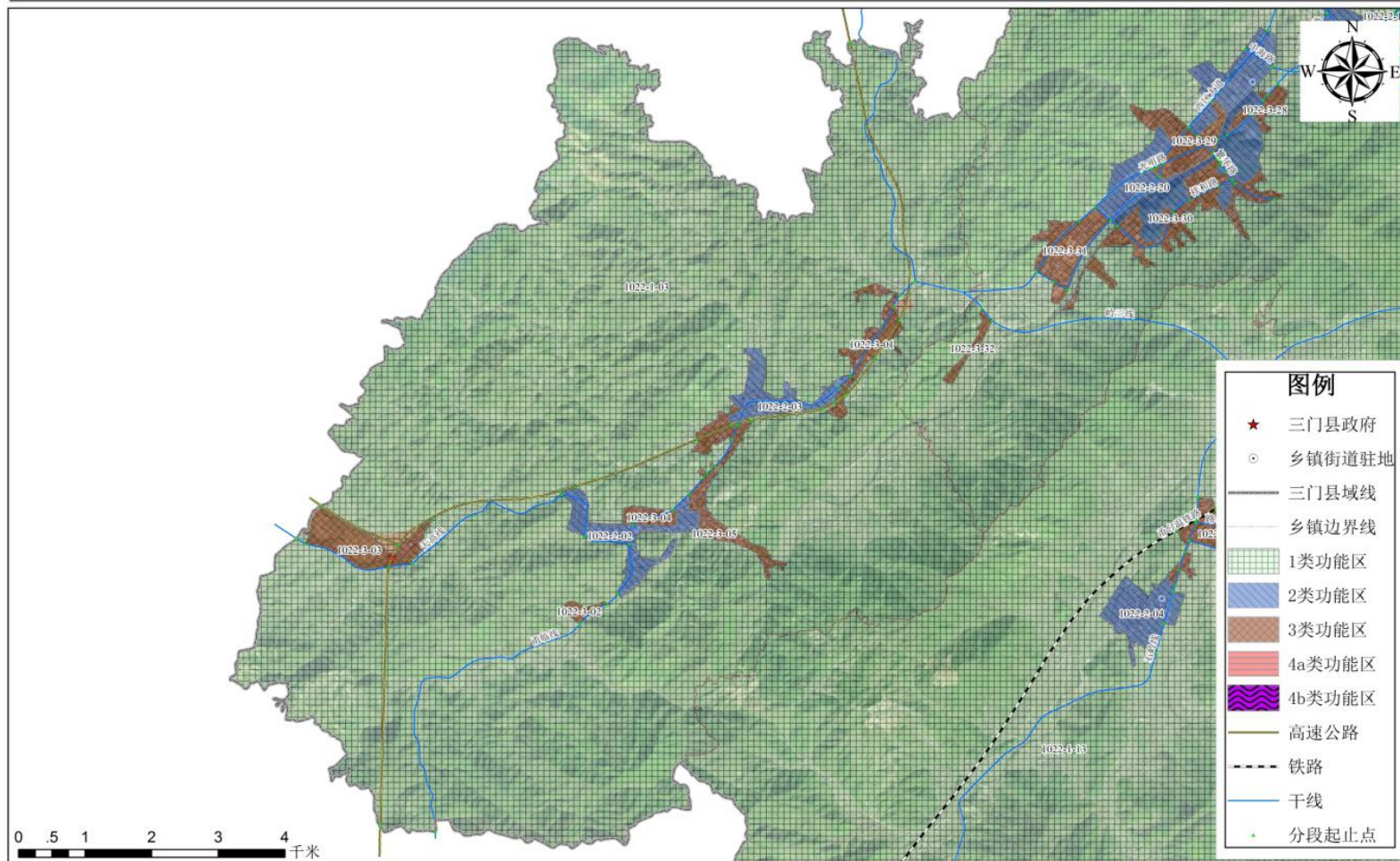


三门县人民政府

台州市环境科学设计研究院

三门县声环境功能区划分方案

珠岙镇声环境功能区划图

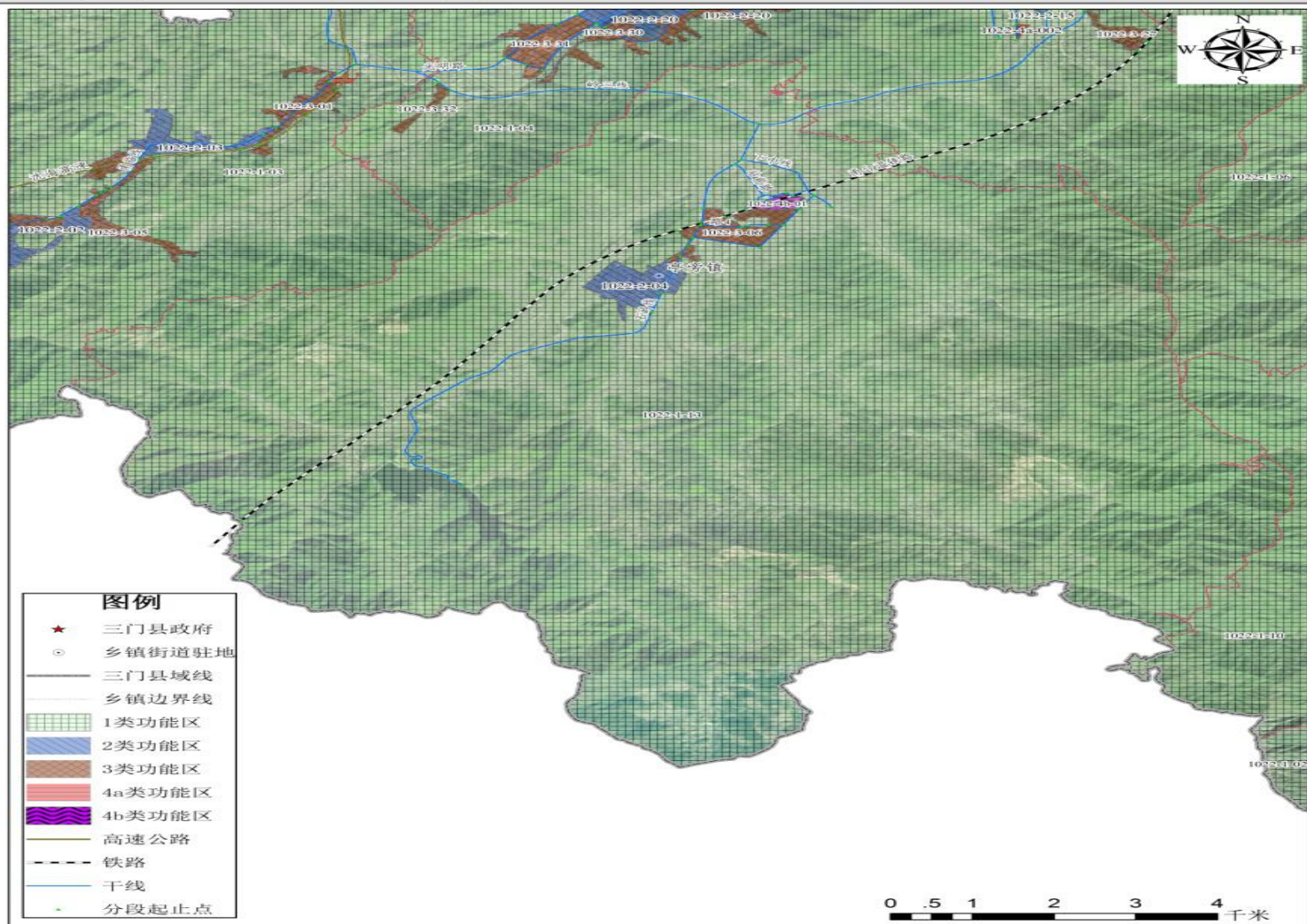


三门县人民政府

台州市环境科学设计研究院

三门县声环境功能区划分方案

亭旁镇声环境功能区划图

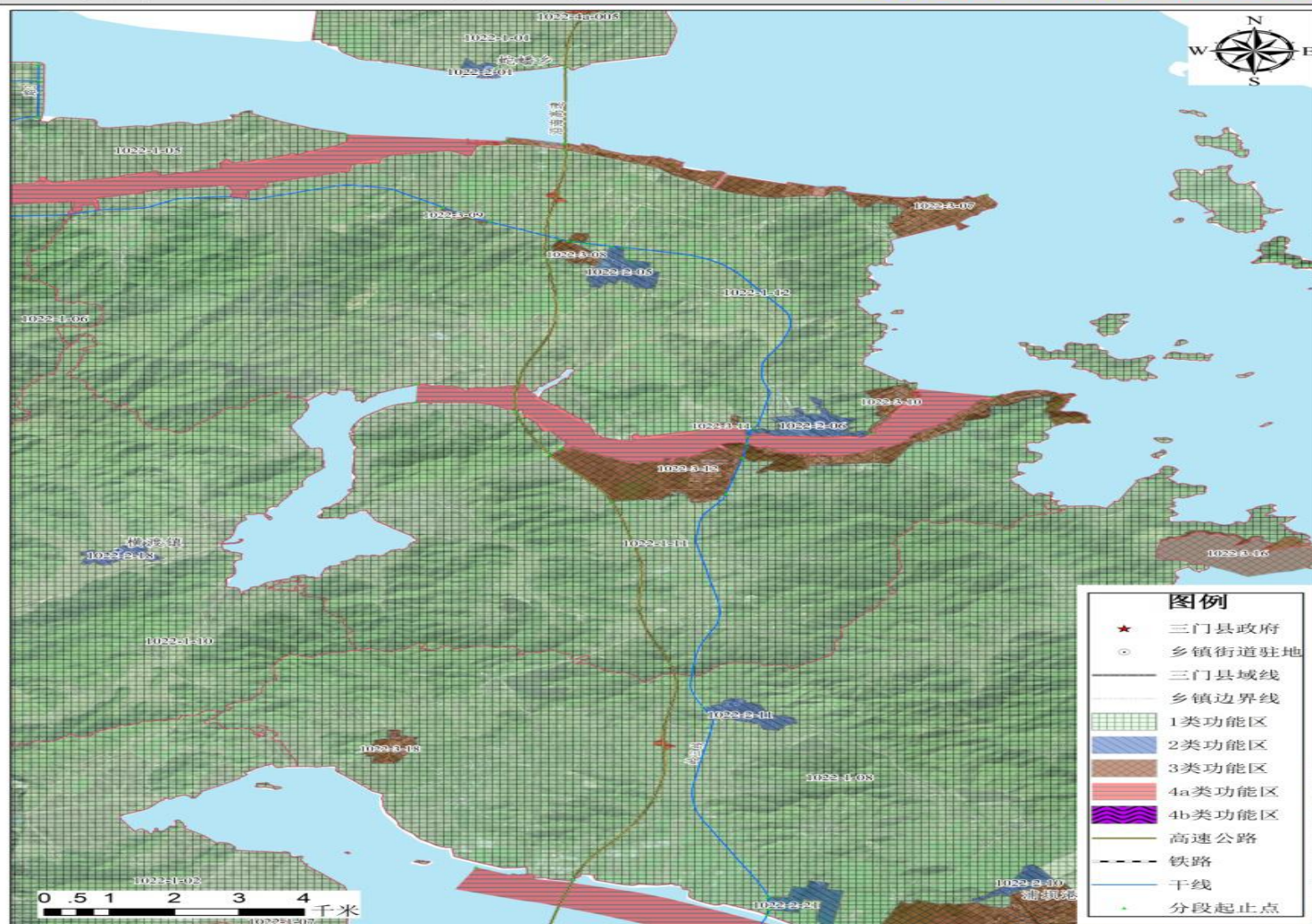


三门县人民政府

台州市环境科学设计研究院

三门县声环境功能区划分方案

健跳镇声环境功能区划图



三门县人民政府

台州市环境科学设计研究院

三门县声环境功能区划分方案

横渡镇声环境功能区划图

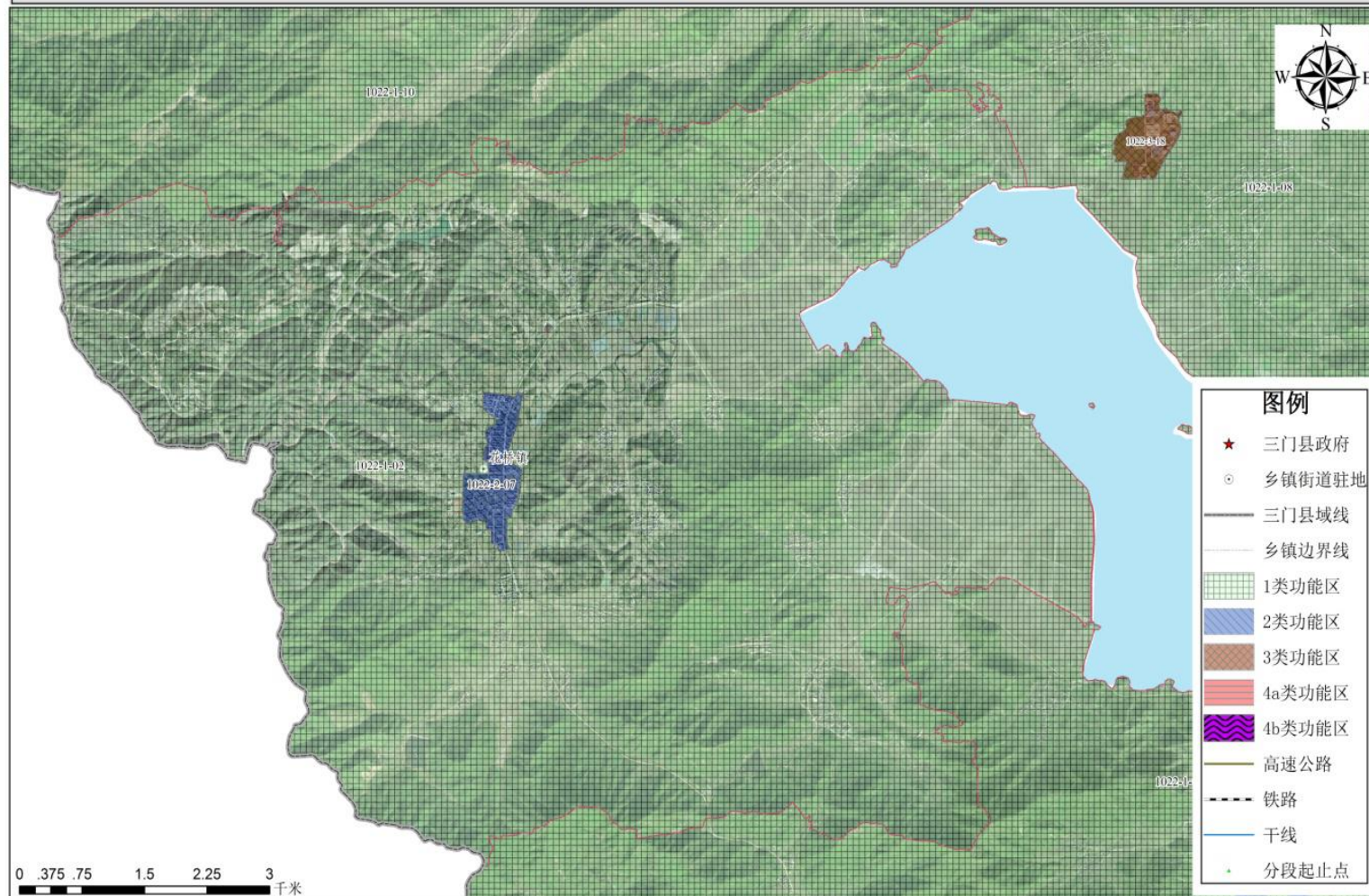


三门县人民政府

台州市环境科学设计研究院

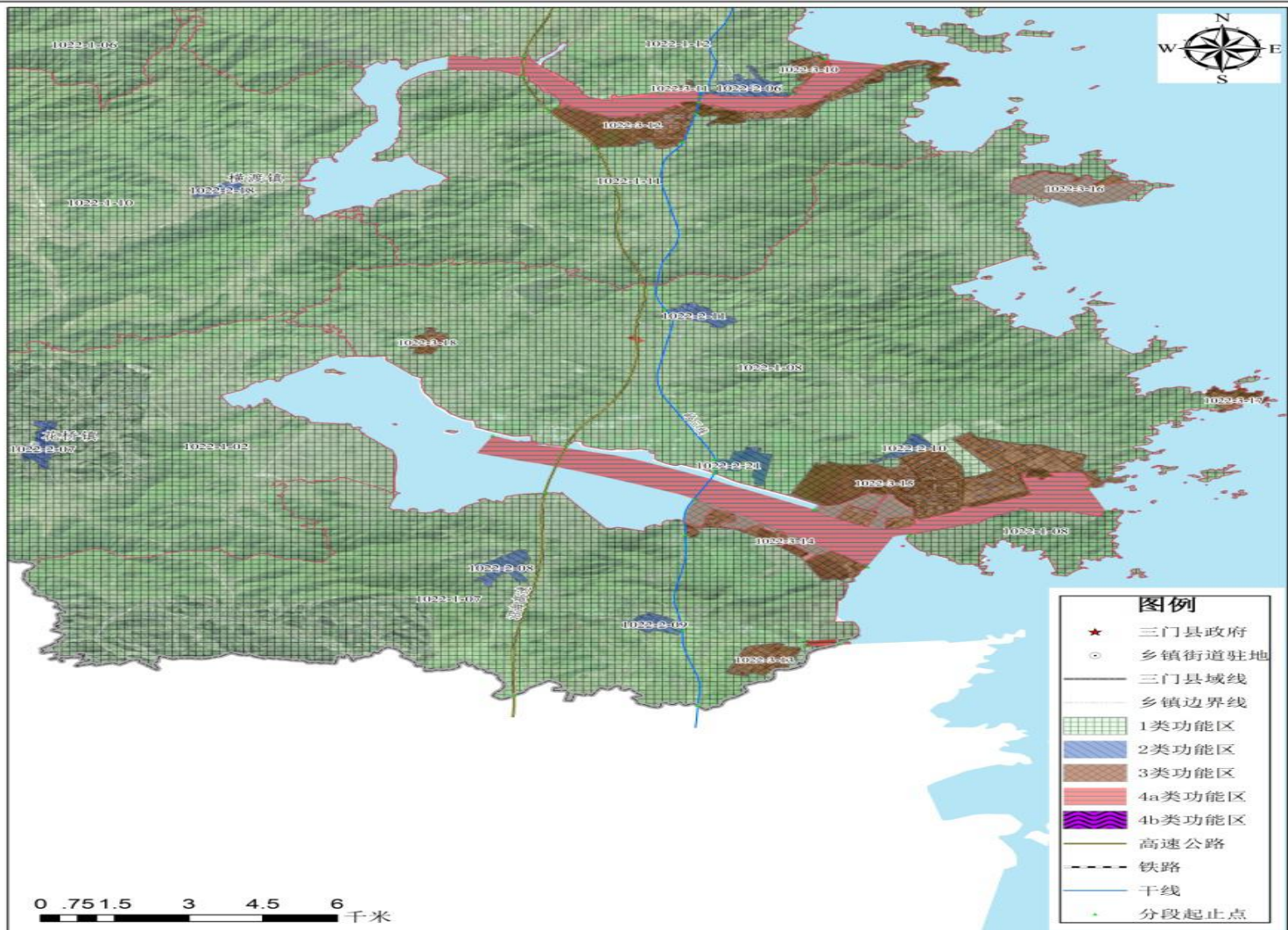
三门县声环境功能区划分方案

花桥镇声环境功能区划图



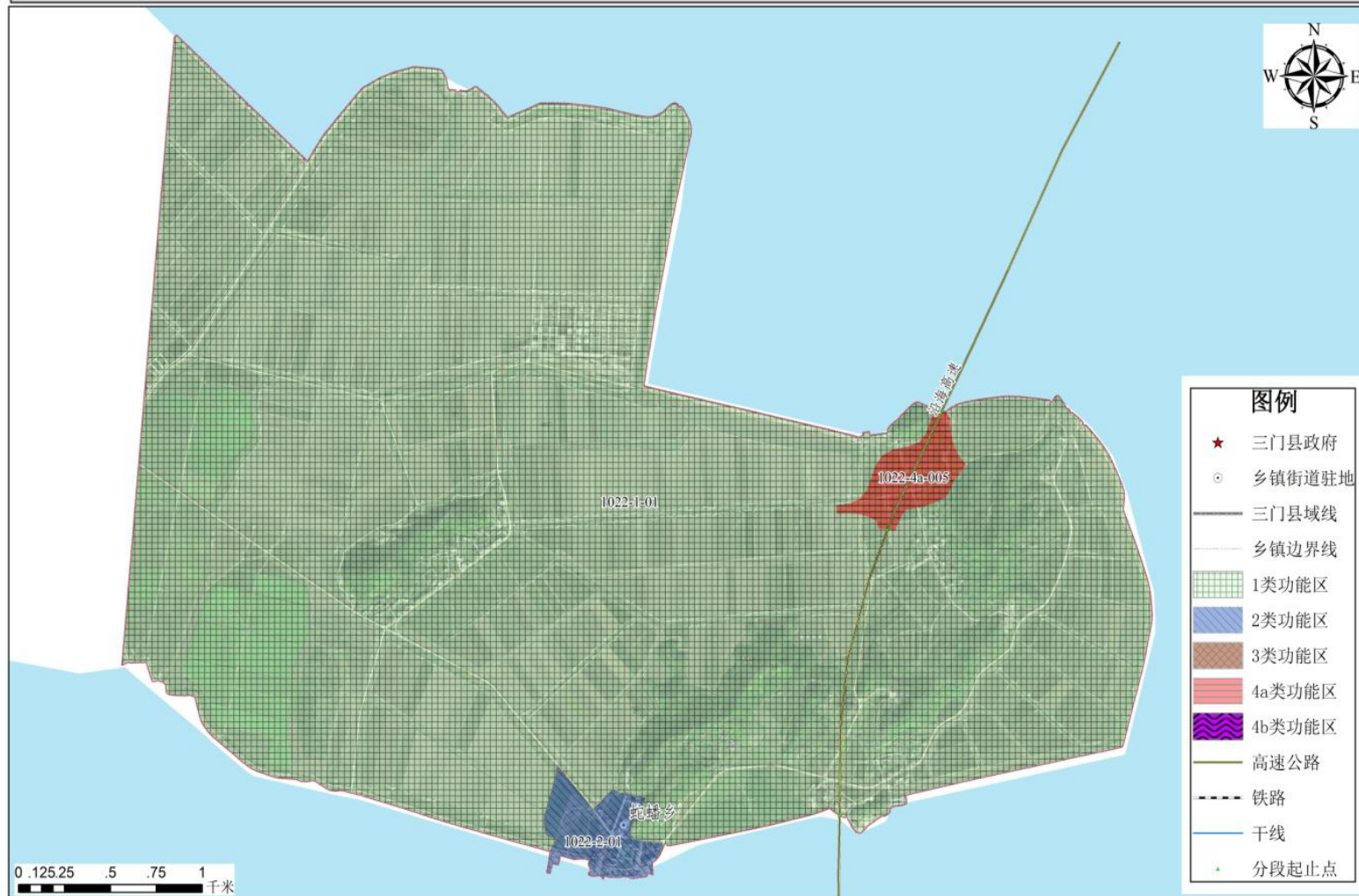
三门县人民政府

台州市环境科学设计研究院



三门县人民政府

台州市环境科学设计研究院



抄送：县委各部门，人大常委会、县政协办公室，县人武部，县法院，
县检察院。

三门县人民政府办公室

2020年9月28日印发
