



大美王坛 舜风舜水

绍兴市柯桥区王坛镇国土空间总体规划

(2021-2035年)

【草案公示】



前言

全面贯彻落实《中共中央 国务院关于建立国土空间规划体系并监督实施的若干意见》《全国国土空间规划纲要（2021-2035年）》《浙江省国土空间规划（2021-2035年）》《绍兴市国土空间总体规划（2021-2035年）》和《绍兴市柯桥区国土空间总体规划（2021-2035年）》，统筹推进王坛镇生态、生产、生活空间布局，优化国土空间开发保护格局，打造柯桥南部山区农文旅体为特色的运动休闲小镇。

本规划是对王坛镇国土空间做出的总体安排，是指导王坛镇国土空间保护、开发、利用、修复的政策和总纲，是编制城镇和乡村单元详细规划、相关专项规划和实施国土空间用途管制的基本依据。



目录

01 规划概况

02 发展定位

03 空间格局

04 支撑体系

05 特色彰显

06 实施保障

清水摇篮，养生福地

- 得天独厚的“天然氧吧”，森林覆盖率达86%以上。
- 南溪、北溪、双江溪等多条水系，是小舜江源头。
- 全年温和湿润，年均气温16.8℃，气候宜人。



农产丰饶，文旅渐兴

- 已培育生态果蔬基地、上王有机水稻基地等多个农业基地，孵化“王坛有货”品牌，农业产业发展兴旺。
- 依托农业基地、舜王庙、香雪梅海等载体，初步构建起农文旅体融合的新业态模式。

遗存丰富，底蕴深厚

- 虞舜文化传承源远流长，非物质文化遗产多元丰富。
- 虞舜文化节是传承和发扬虞舜文化的特色节目。



01 规划概况 | 规划期限与范围



规划范围

本次规划范围为王坛镇行政辖区的陆域范围。



规划期限

规划基期为2020年，规划期限为2021-2035年，近期到2025年，远景展望至2050年。



规划范围图

02 发展定位 | 总体定位



以保护和修复生态环境、提供生态产品为首要任务，依托丰富的**历史人文资源**、优异的**生态本底资源**、优越的**生态农业基底**，围绕“**农文旅体融合**”的目标，打造柯桥南部山区农旅休闲为特色的运动小镇。

规划定位：

大美王坛 · 舜风舜水

规划愿景：

- 绍兴市重要的生态涵养地
- 柯桥南部生态农体特色镇
- 会稽山脉美丽经济示范区



加强生态保护修复，提升生态服务功能

加大对水源地、自然保护区及生态公益林等生态红线的保护力度，建立严格的生态保护制度，严禁滥砍滥伐、非法采矿等破坏生态的行为。统筹推进山水林田湖草一体化保护和系统治理，实施生态修复工程，不断强化生态服务功能。

强化区域协同合作，实现资源共享互补

加强与兰亭文化旅游度假区、嵊州市谷来镇、崇仁镇等周边区域协同合作，探索“生态文明+共同富裕”王坛模式，携手打造“富裕共同体”。整合镇域内闲置厂房、农房、土地和劳动力等资源，引入多元资本，村企共建，实现资源优化使用。

发挥生态资源优势，壮大有机生态农业

充分利用王坛镇自然生态优势资源，发展生态有机种植业，培育壮大茶叶、水果、蔬菜等生态农业基地，积极延伸农业产业链，将初级农产品加工成有机食品、特色饮品等高附加值的产品，促进农民增收和农业可持续发展。

开发文旅融合产品，打造特色运动小镇

深入挖掘利用王坛镇的文化底蕴和自然禀赋，积极开发文旅融合产品。依托舜王庙，传承和发扬舜王庙会这一独特的文化传统。围绕“体育+”核心，以骑行为主题，举办挑战赛、越野赛等精彩赛事，打造出富有魅力和特色的运动小镇。



03 空间格局 | 落实三条基本控制线



优先落实永久基本农田

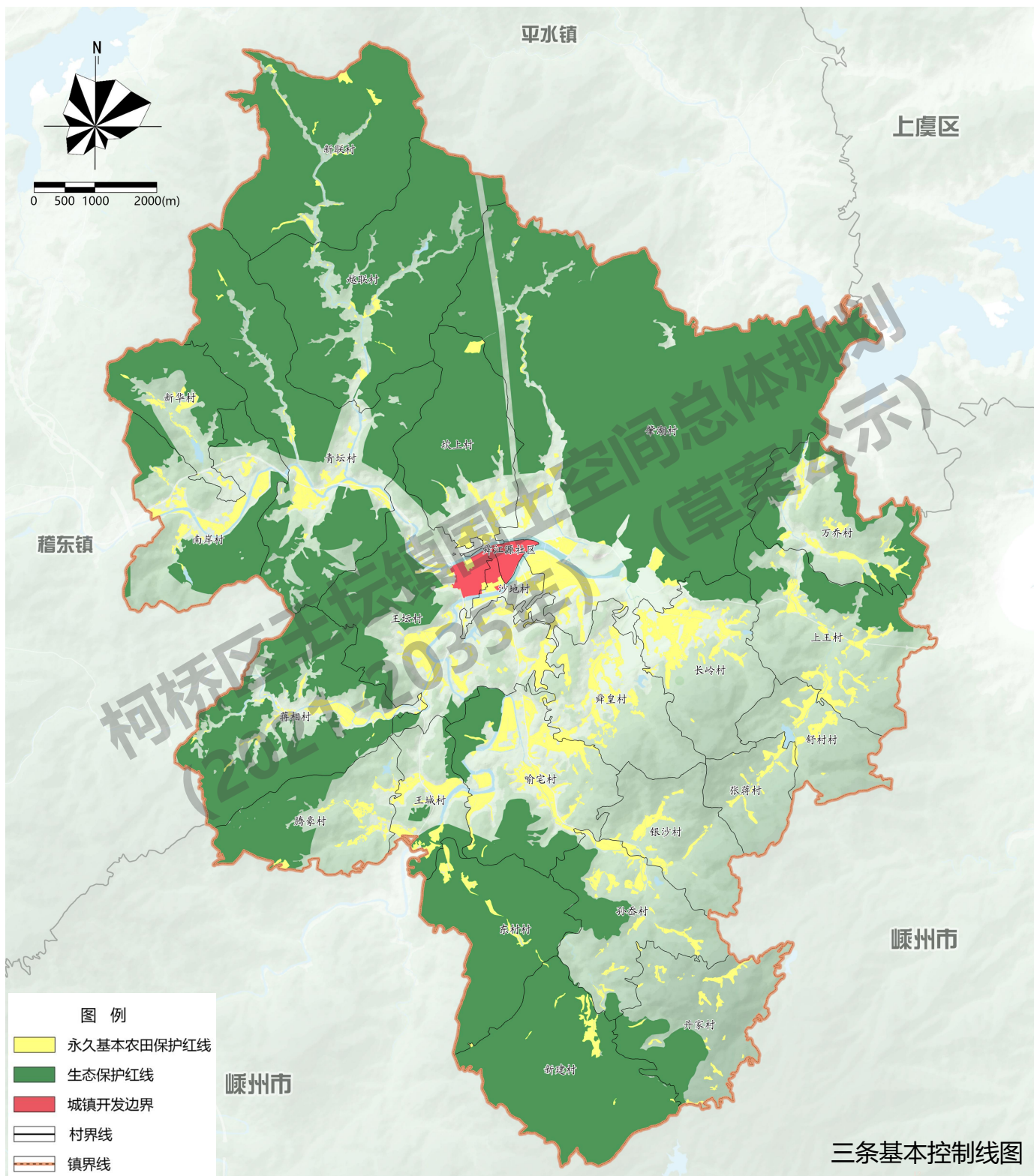
严格保护生态保护红线

合理落实城镇开发边界

落实永久基本农田总面积825.22公顷，占全域国土空间面积的5.99%。

落实生态保护红线总面积7669.19公顷，占全域国土空间面积的55.69%。

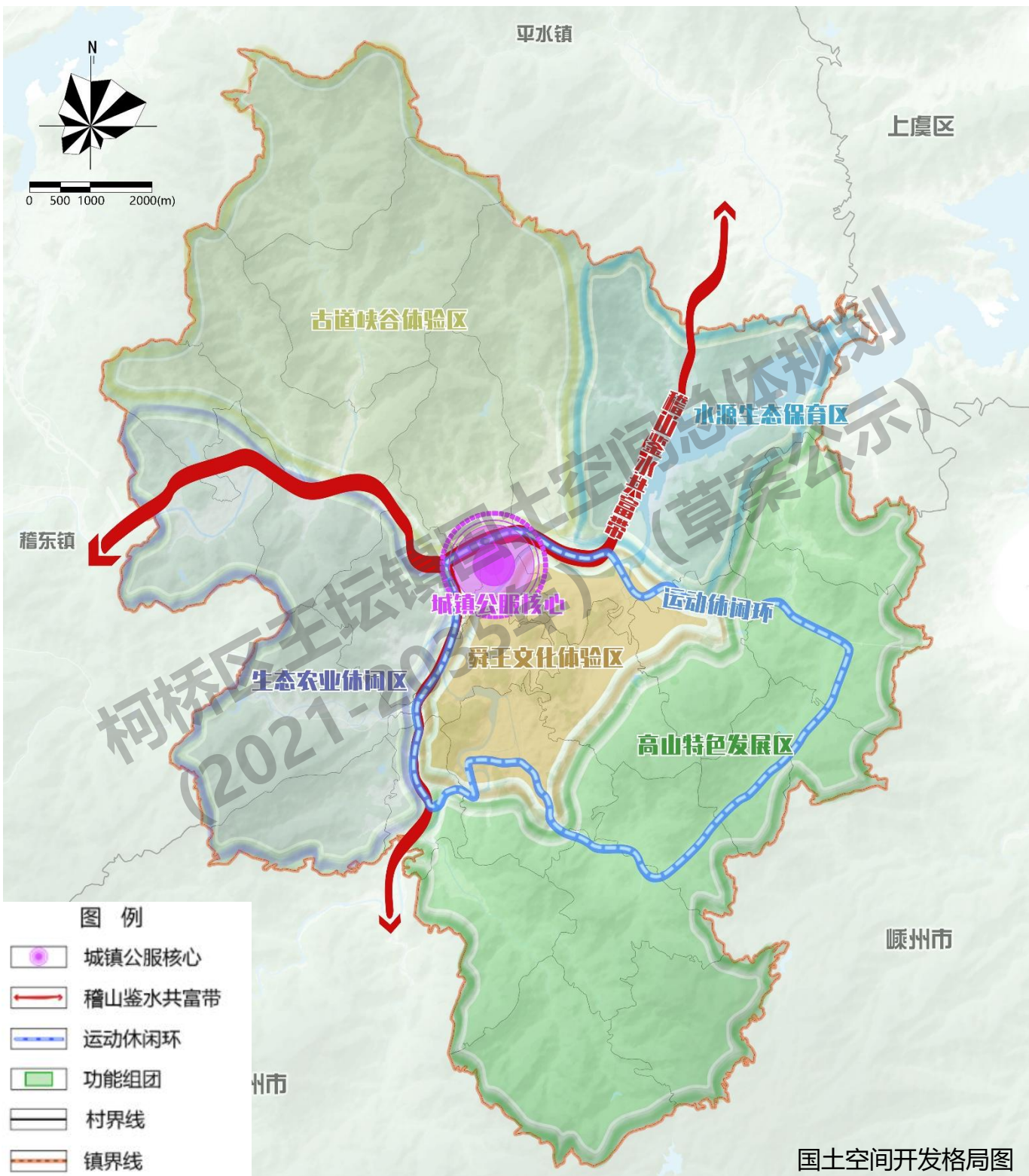
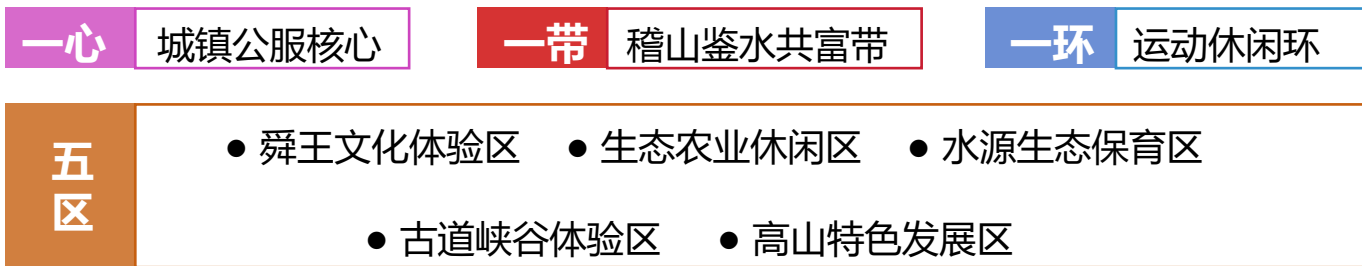
落实城镇开发边界总面积63.45公顷，占全域国土空间面积的0.46%。



03 空间格局 | 构建国土空间基本格局



构建“一心一带，一环五区”的总体空间格局





生态保护区

为落实上位国土空间总体规划划定的陆域保护红线区，具有重要生态功能或生态脆弱必须强制性严格保护的陆地自然区域。



生态控制区

落实上位国土空间总体规划划定的陆域生态控制区，以生态保护为主，原则上应予以保留原貌，强化生态保育和生态建设。



农田保护区

落实上位国土空间总体规划划定的永久基本农田集中区和永久基本农田一般区，按照“数量不减少、质量不降低、生态有改善”要求，落实农田保护区。



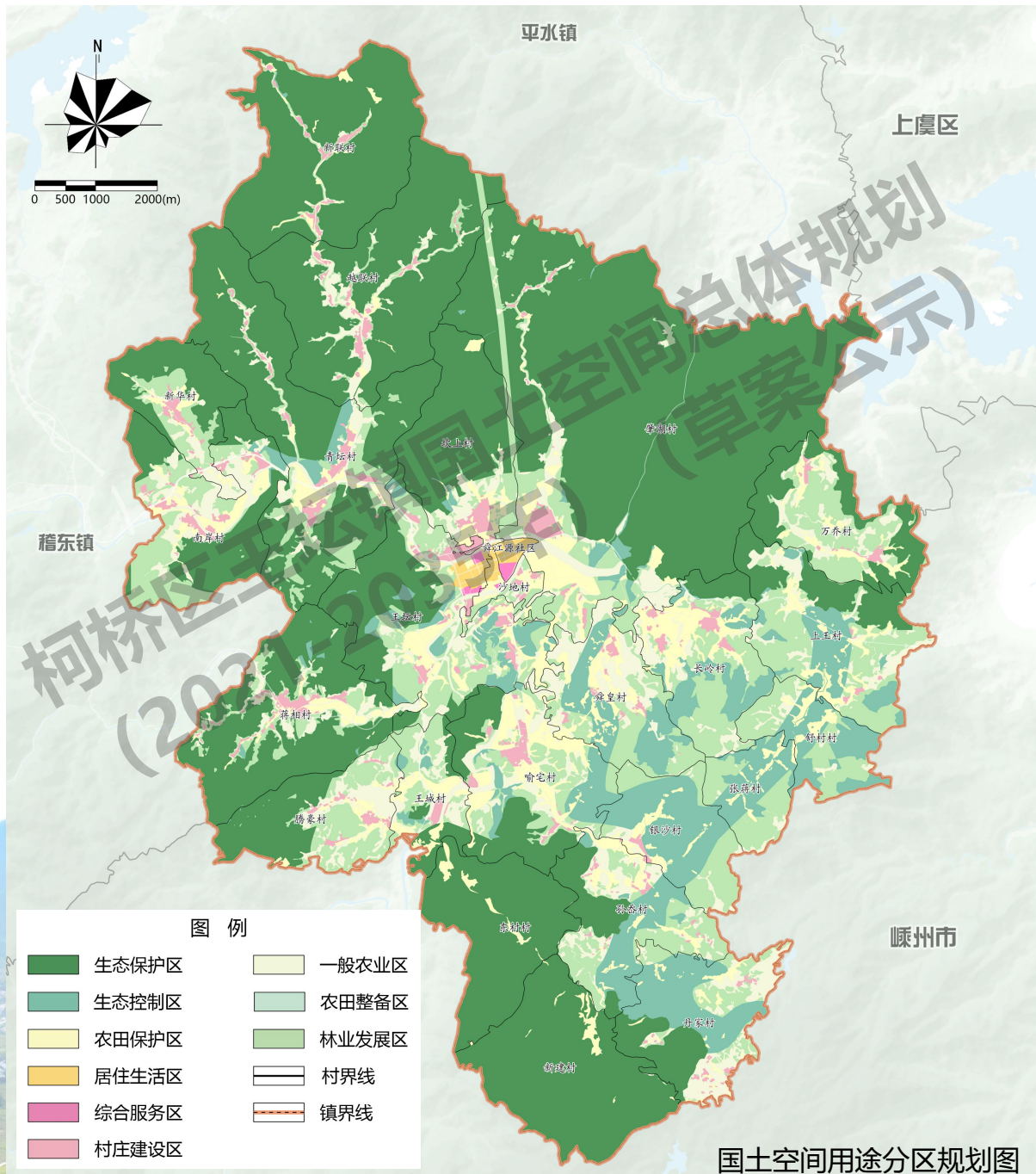
城镇发展区

落实因满足城镇发展需求，完善城镇功能、优化城镇空间布局 and 结构而划定的区域，为居住生活区、综合服务区。



乡村发展区

落实上位国土空间总体规划的要求，并细分至村庄建设区、一般农业区、农田整备区、林业发展区。



03 空间格局 | 优化国土空间用地布局

根据上位规划下达的各项规划约束性指标，以保障耕地和永久基本农田、提升生态功能、协调基础设施建设、优化城乡建设为指引，明确规划期内王坛镇用地布局。

- 优化林地的规划布局；
- 落实森林覆盖率指标要求；
- 保持林地总量稳定；
- 保护小舜江、南溪、北溪等陆地水域。



- 严格保护耕地和永久基本农田；
- 优化园地空间布局；
- 提升设施农用地水平；
- 鼓励农林用地多功能复合利用。

- 统筹确定城镇用地、村庄用地规模；
- 优化城乡建设用地；
- 保障区域基础设施用地；
- 合理布局其他建设用地。



04 支撑体系 | 内外通达的综合交通体系



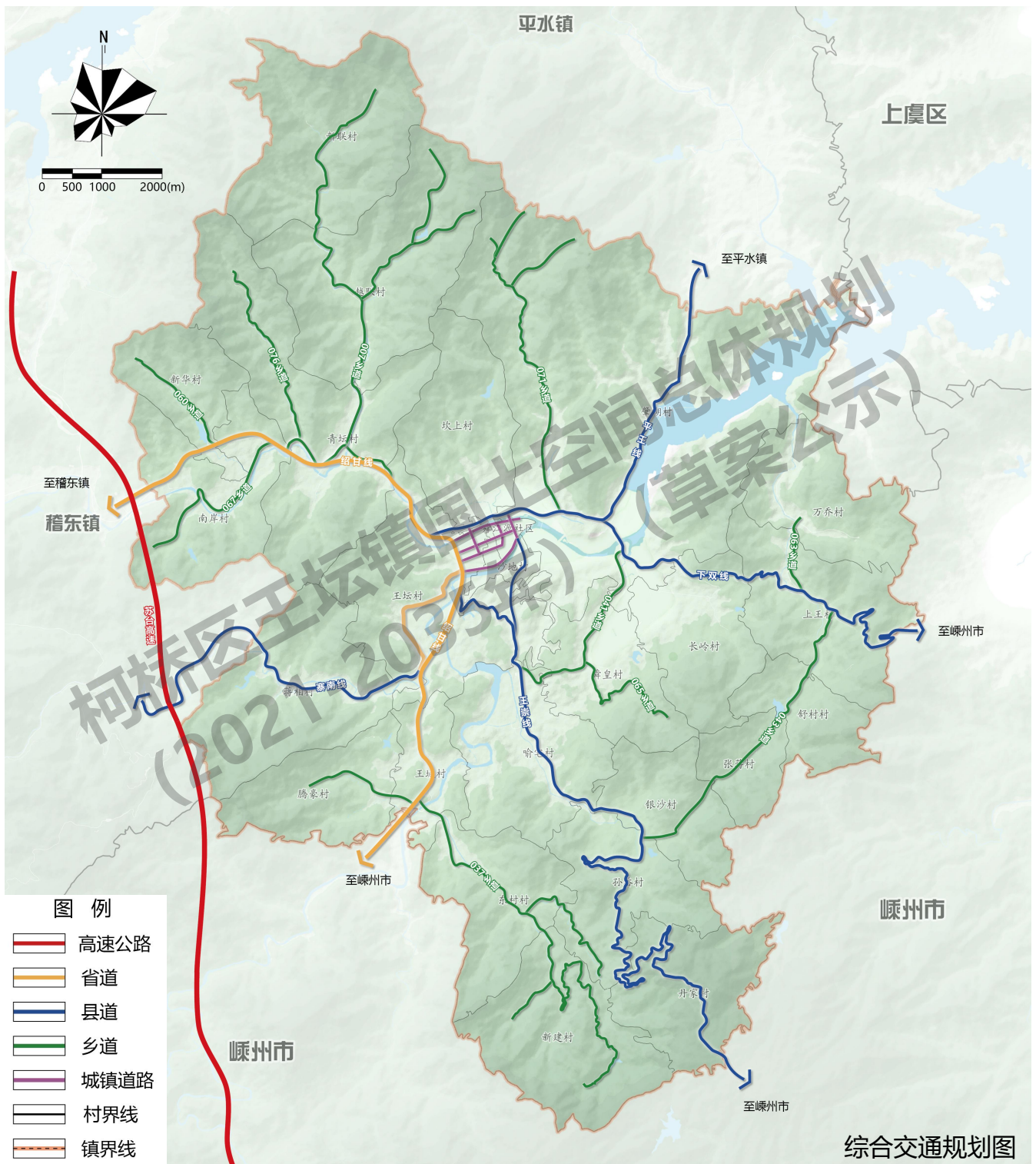
➤ 构建“1+4+N”的城乡路网体系

1 — 省道 绍甘线	4 — 县道 平王线、王崇线、下双线、寨南线	N — 乡道 联络各个村庄的乡村道路
----------------------	----------------------------------	------------------------------

➤ 构建“四横四纵”的城镇路网格局

四横：镇中路、北溪路、镇南路、南溪路

四纵：绍甘线、舜江路、民兴路、富民路



04 支撑体系 | 惠普共享的公共服务体系



优化城乡生活、就业和出行环境

落实五类设施配置

两级公共
服务体系

城镇生活圈

社区/乡村生活圈

教育



王坛镇中学、
镇中心小学、
镇中心幼儿园

医疗



王坛镇卫生院

文化



王坛镇小镇客厅、
舜江源初心馆、
文体活动中心

体育

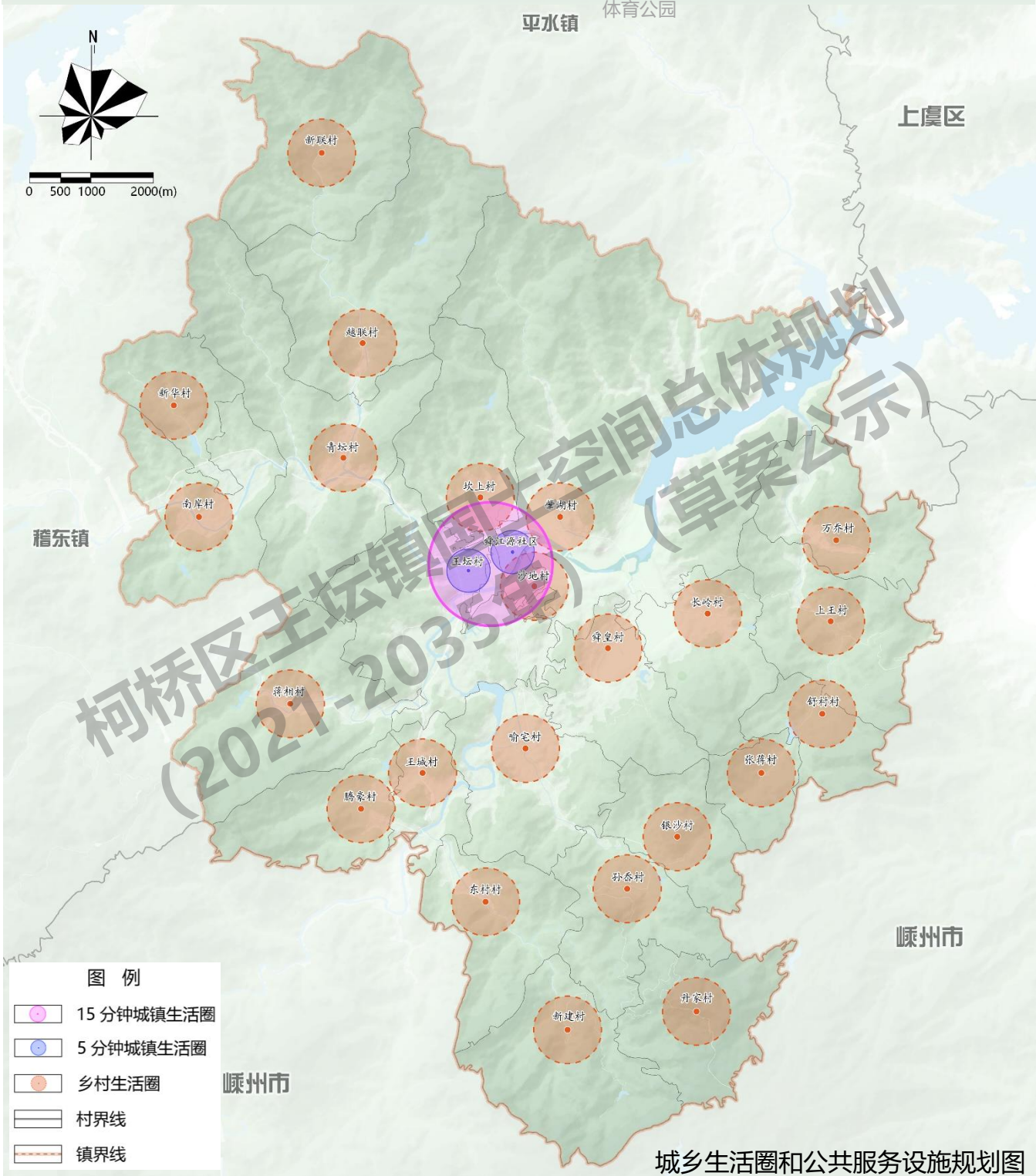


王坛乐活馆、
体育公园

社会福利



王坛朝夕生活馆、
会稽山养老院、
颐养园、海阳养
老公寓



04 支撑体系 | 绿色低碳的市政设施体系



落实上位规划，衔接各基础设施专项规划及十四五重点项目，至2035年，全面建成实用高效、绿色智能、安全可靠、科学完备的现代化市政基础设施体系。

给水工程系统

保留王坛水厂，规划新建道路同步敷设给水管

排水工程系统

保留乡村污水处理设施，雨水采取分散就近排放

电力工程系统

保留35千伏的架空电力线，新增800千伏架空电力线

能源工程系统

保留罐装石油液化气供给，远期逐步敷设燃气管线

通信工程系统

保留地埋敷设或架空的通信线路，完善新型通信网络

环卫工程系统

村收集、镇转运、集中处理



04 支撑体系 | 生态韧性的安全保障体系



提升综合应急救援能力，加快构建安全韧性的防灾减灾体系。强化防洪排涝、消防、人防、抗震防灾和防风减灾、地质灾害防治、公共防疫和危险源控制的建设 and 管控，建立灾害预警及协调机制。



防洪排涝

适度超前、防抗结合



抗震防灾和防风减灾

预防为主、治理避让



消防体系

消防结合、快速响应



人防工程

精准防护、平战结合



地灾防治

合理划片、有效管控



公共防疫和危险源控制

以人为本、体系完善



05 特色彰显 | 保护传承历史文化资源



挖掘历史文化资源及其价值、特色与内涵，保护自然山水与历史文化遗产有机结合的整体环境，实现历史文化遗产与现代化建设相得益彰。

文物保护单位

1处国家级文物保护单位：舜王庙
11处区级文物保护单位：白鹤庙、孙家祠堂等

文物保护点

7处区级文物保护点：蒋氏宗祠、像马庙等

历史建筑

18处历史建筑：王坛天宝桥、柯一大王庙等



构建“一轴两心五区”的 “农+文+旅+体”的产业体系

以**生态**为基，打造**绿色有机农产品**品牌。

以**体育**为媒，创建“**骑**”遇**王坛**特色品牌。

1

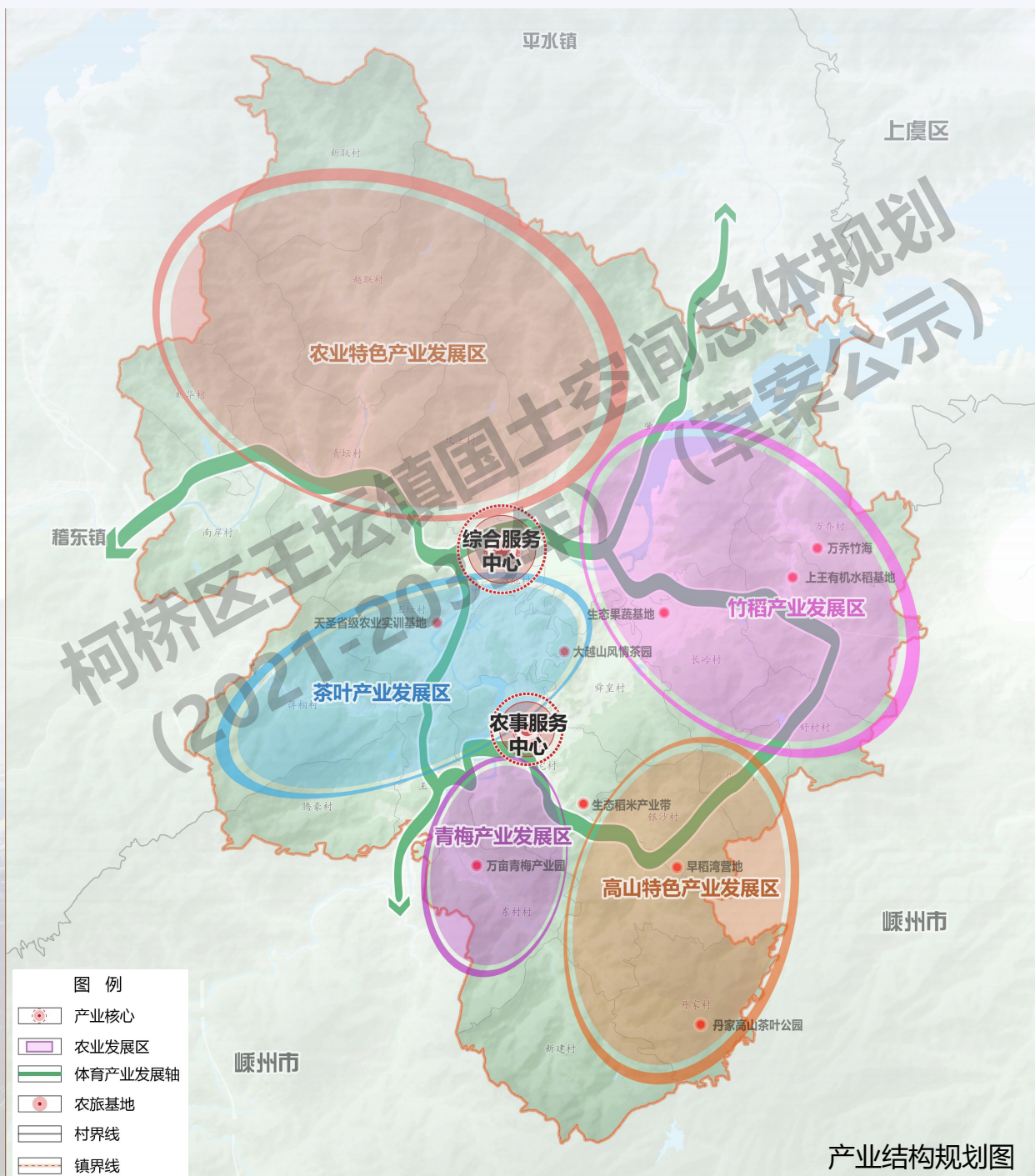
一轴：体育产业发展轴

2

两心：综合服务中心、农事服务中心
(生产服务、加工、仓储运输)

5

五区：茶叶产业发展区、青梅产业发展区、竹稻产业发展区、高山特色产业发展区、农业特色产业发展区



06 实施保障 | 单元管控指引



1个城镇单元

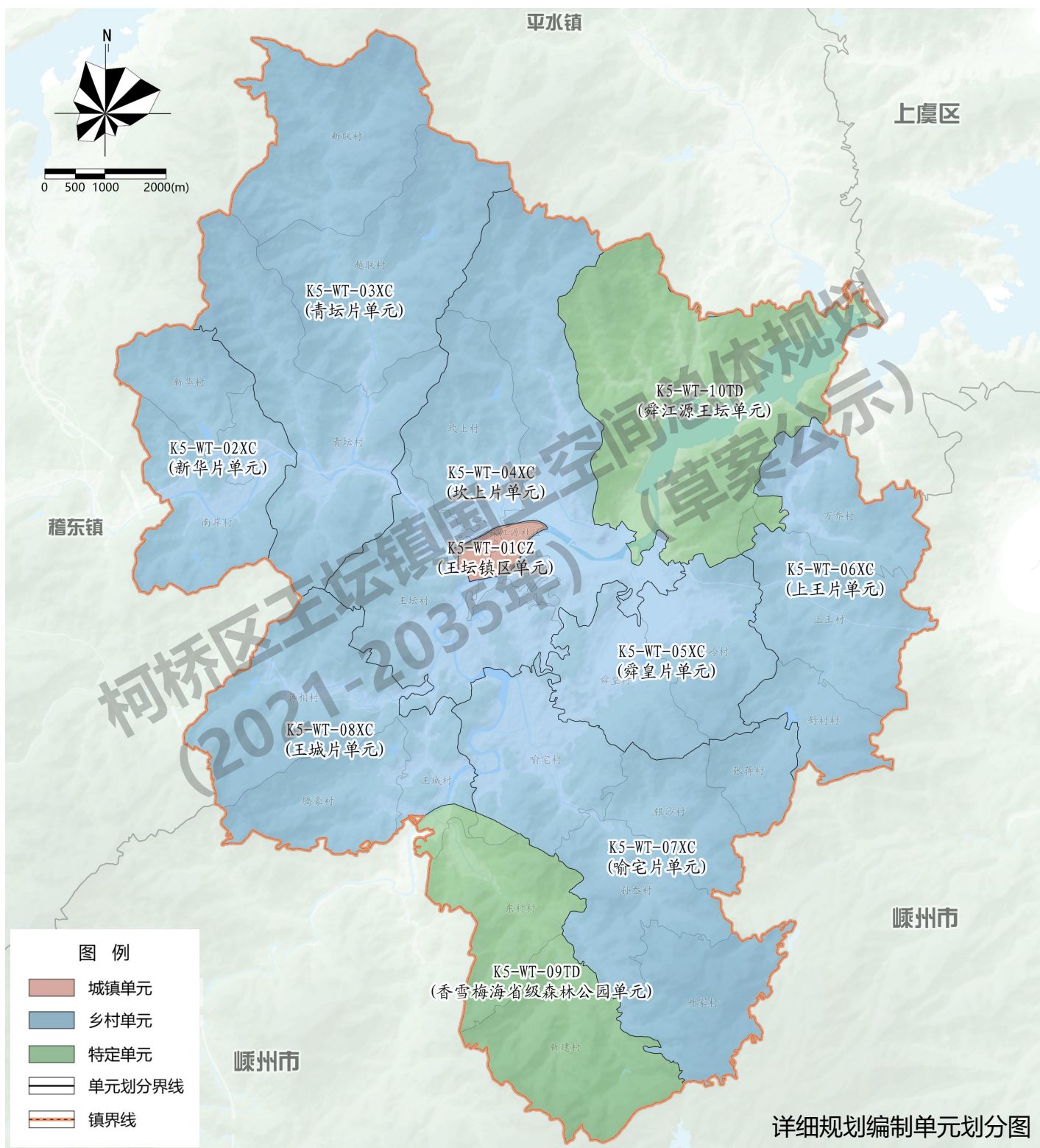
为王坛镇区单元。需协调好城镇与相邻村庄发展关系，促进公共服务和基础设施共享、产业联动、交通互联、生态相依，实现城乡融合发展。

7个乡村单元

包含青坛片单元、新华片单元等。统筹乡村产业发展、居住空间布局、公共服务设配置和生态资源保护，主要资源应向单元内发展基础较好的中心村或重点村集聚。

2个特定单元

为舜江源王坛单元、香雪梅海省级森林公园单元。“单元-区块-地块”三级管控，依据专项规划或相应主管部门认定的核心保护范围和控制界线划定规划单元。



06 实施保障 | 实施措施



◆ 规划分期实施

以存量定计划、以空间定计划、以占补定计划；
深入推进年度计划“增存挂钩”机制，实现以“存量”撬动“增量”；
发挥年度新增建设用地计划的管控引导作用。

◆ 规划数据库建设

形成乡镇级规划数据库，纳入国土空间基础信息平台 and 国土空间规划“一张图”实施监督信息系统。

◆ 健全更新机制

建立健全“一年一体检、五年一评估”实时监测、定期规划评估、动态维护的规划评估机制。

◆ 加强公众参与

建立国土空间规划的全过程公众参与制度。
规划全过程采取政府组织、专家领衔、部门合作、公众参与的方式。

◆ 健全用途管制

城镇开发边界内的建设，实行“详细规划+规划许可”的管制方式；
城镇开发边界外的建设，按照主导用途分区，实行“详细规划+规划许可”和“约束指标+分区准入”的管制方式。

◆ 严格监督考核

加强规划实施的执法监督与绩效考核，建立适应主体功能区要求的差异化绩效考核评价制度。





大美王坛 舜风舜水

绍兴市柯桥区王坛镇国土空间总体规划（2021-2035年）

本次规划所有数据和内容以最终批复为准，
部分图片来源于网络，如涉及版权问题，
请与绍兴市自然资源和规划局柯桥分局联系。

