

浙江省休闲农业发展“十四五”规划

浙江省农业农村厅

二〇二一年五月

目 录

一、规划基础.....	1
(一) 宏观背景.....	1
(二) 产业基础.....	3
(三) 发展短板.....	5
二、总体思路.....	6
(一) 指导思想.....	6
(二) 发展战略.....	7
(三) 发展目标.....	9
三、规划布局.....	10
(一) 总体格局.....	10
(二) 发展空间限制性要求.....	19
四、重点任务.....	20
(一) 推进模式创新.....	20
(二) 培育特色品牌.....	24
(三) 提升产业品质.....	25
(四) 壮大经营主体.....	26
(五) 创新数字平台.....	27
五、保障措施.....	29
附图 1 浙江省 8 条休闲农业重点发展带.....	32
附图 2 浙江省 58 个休闲农业重点发展区.....	33
附录 各设区市重点发展区分布及概况.....	34

休闲农业是利用农业（包括林牧渔，下同）生产条件、农业景观资源和农村生态环境等，以农业生产为基础，以全方位体验农业全生命周期为途径，满足居民重归乡土、感悟乡愁、享受田园牧歌生活需求的一种新型产业形态和消费形态。为拓展农业多功能开发，支持发展乡村新型服务业，引导以农家乐为代表的休闲农业朝高层次体验型消费转型升级，提升人与自然交互体验，促进休闲农业高质量发展，根据《浙江省乡村振兴战略规划（2018-2022年）》《浙江省人民政府关于推进乡村产业高质量发展的若干意见》《浙江省农业农村现代化“十四五”规划》《浙江省大花园建设行动计划（2018-2022年）》《浙江省全域旅游发展规划（2018-2022年）》等，编制《浙江省休闲农业发展“十四五”规划》，规划期为2021-2025年。

一、规划基础

（一）宏观背景

1. 国家与我省重视发展休闲农业。2015年以来连续7个中央一号文件皆提出大力发展休闲农业和乡村旅游。2018年《中共中央国务院关于实施乡村振兴战略的意见》进一步明确大力开发农业多种功能，实施休闲农业和乡村旅游精品工程。《全国乡村产业发展规划（2020-2025年）》提出构

建乡村产业“圈”状发展格局，建设休闲农业重点县等。《浙江省乡村振兴战略规划（2018-2022年）》提出要大力发展休闲农业和乡村旅游业，引导休闲农业朝高层次体验性消费转型，推进乡村旅游精品化国际化发展。中国正进入全民休闲旅游时代，尤其在后疫情时代，居民对田园风光、诗意山水、乡土文化愈加向往，休闲农业是“绿水青山就是金山银山”理念的重要实现途径，已成为扩大内需的新增长点。

2. 长三角一体化为浙江省休闲农业发展提供契机。近年来长三角地区游客和旅游总收入稳步增加。2019年，长三角区域一体化发展上升为国家战略。长三角市场一体化扩大了浙江省休闲农业一级市场，将更好利用国内国际双市场双资源；产业一体化助力相近消费习惯地区资源互补，进一步调整农业产业和农产品进出口结构；交通一体化促进区域内部资源整合，浙北将与上海紧密联结成为长三角中心地带，浙西南则享受溢出效应。

3. “大花园”和“诗画浙江”建设为休闲农业提升提供良好基础。浙江践行“绿水青山就是金山银山”理念，从2003年实施“千村示范、万村整治”工程到高水平建设新时代美丽乡村，高质量推进建设现代版“富春山居图”。“大花园”目标是建成世界一流生态旅游目的地，空间形态上形成“国家公园+美丽城市+美丽城镇+美丽乡村+美丽田园”。浙江“四大建设”和“诗画浙江”全域旅游建设，从交通、景观、文旅资源

等方面为休闲农业提升发展带来新动能。

（二）产业基础

浙江省休闲农业由“农家乐”萌发，早期是一种依托农业特色产业与农村自然生态、田园景观、民俗风情、村居民舍，以“吃农家饭、住农家屋、游田园景、享休闲乐”为主要内容的经营业态，经过多年发展，产业规模日趋壮大、产业类型丰富多样、发展方式逐步转变、带动作用不断增强。

1. 休闲农业逐步升级，确立全国领先地位。从依附景区景点的餐饮型农家乐，到注重城乡融合发展的综合型休闲新业态，休闲农业实现从“点上萌芽”向“产业集群”、从“单一吃住”向“多元经营”、从“各自为战”向“抱团发展”转型升级。2017年，首届全国休闲农业和乡村旅游大会在安吉县召开，浙江做法得到农业部充分肯定并在全国推广。到2020年，浙江有24个区（县、市）、28个经营点入选全国休闲农业与乡村旅游示范县和示范点，17个县（区）、54个示范乡镇（街道）、100个示范点入选省级休闲农业与乡村旅游示范名单。

2. 经营效益显著，空间分布特色。2020年，全省休闲农业和乡村旅游接待2.47亿人次，比2015年1.03亿人次增加1.44亿人次，年均增27.9%；农家乐共2.15万户，直接从业人员17.1万人，带动就业超过100万人；农家客栈床位达

到 39.85 万张，农家餐厅餐位 160 万个，基础设施建设完善。休闲渔业经营主体达 2413 家，从业人员 1.89 万人，总产出 28.5 亿元。据大数据分析，我省休闲农业经营点分布北密南疏、东密西疏，浙北平原地区数量高于浙西南山区，都市及景区客源市场依托性明显。

3. 农业特色生产，农文旅结合形式多样。我省气候资源多宜，物种丰富，拥有 13 个国家级保护品种、33 个省级畜禽遗传资源保护品种和一批地理标志农产品，茶叶、蚕桑、鳖、蜂、食用菌等特色产业在全国占有较大份额。在现代农业园区、特色农业强镇等基础上，积极建设特色农产品优势区，形成大量以特色农业为基础的休闲农业经营点。近年来发布百条休闲农业和乡村旅游精品线路串联起 500 多个休闲农业经营点，提供丰富的休闲体验产品与空间。至 2020 年，全省有省级中医药文化养生旅游示范基地 94 个。

4. 地形地貌多样，乡村景观别致。地势自西南向东北呈阶梯状倾斜，浙西南群山盘结，多为千米以上，浙北多为平原水乡，浙东沿海拥有全国最长海岸线，海岛数居全国首位，提供多元化景观打造空间。至 2020 年，全省 40 个村入选全国乡村旅游重点村名录（居全国之首），60 个村入选农业农村部中国美丽休闲乡村名录（居全国之首），19 处田园景观获评中国美丽田园。

5. 农耕文化深厚，文化活动丰富。浙江是农耕文明发源

地之一，孕育了河姆渡文化、马家浜文化和良渚文化。至 2020 年，12 处入选《中国重要农业文化遗产》，其中青田稻鱼共生系统、绍兴会稽山古香榧群系统、湖州桑基鱼塘系统为全球重要农业文化遗产；有历史文化村落重点村 390 个、一般村 1602 个。作为全国非物质文化遗产保护综合试点省，217 个项目入选国家级非物质文化遗产代表性项目名录（居全国之首）。一大批农事节气活动持续开展并塑成品牌，中国农民丰收节庆祝活动连续举办形成声势，“跟着二十四节气游乡村”常态运作。

（三）发展短板

我省休闲农业虽然取得很大进展，但与国内外先进地区先进水平比，总体仍处于起步阶段，存在一些制约与短板。

1. 特色挖掘不深，区域品牌不响。农耕文化挖掘形式较为单一，活动趣味性与体验性不足，与农业生产全生命周期体验结合不够紧，业态主要集中于短期度假与农事体验，乡村文创、乡村养老、乡村康体健身等新兴业态比重不大，家庭式农家乐和企业式主题性休闲农业项目同质化现象较普遍。区县之间统筹程度不够，省级休闲农业品牌尚未建立，影响我省休闲农业形象塑造。

2. 产业品质不高，数字赋能不够。休闲农业软硬件设施品质不高、管理方面不规范、服务业态不多、产品开发不深。

休闲农业产业链条中，数据要素增值薄弱、与数据结合新业态开发不足、在运维管理方面与新技术结合有较大上升空间，亟需数字赋能，增加休闲农业管理便捷性、体验顺畅性。

3. 人才培养不足，管理运营欠缺。高校科研院所休闲农业相关专业设置较少，还未形成人才培育体系；从事休闲农业经营管理人员大多是原从事农业生产加工和营销工作人员，休闲旅游业开发管理知识积累不够；从事旅游接待服务人员大多缺少农业专业教育；大部分休闲农业园区强调建设，策划与运营不够，持续稳定发展能力不足。

4. 土地供给受限，制约行业发展。休闲农业涉及用地类型相对较多，但目前休闲农业用地类型划定不清晰，农用地复合利用政策不明确；集体经营性建设用地不足，土地资源受限与管理机制不明确导致大型项目难以上马，小型项目难以扩大，一定程度上制约休闲农业发展。

二、总体思路

（一）指导思想

坚持以习近平新时代中国特色社会主义思想为指导，忠实践行“八八战略”，深入践行“绿水青山就是金山银山”理念，以实施乡村振兴战略、长三角一体化战略为契机，以深化供给侧结构性改革和构建新发展格局为主线，以四大（大湾区、大花园、大通道、大都市区）建设为支撑，以城乡融

合和产业融合为路径，充分发挥现代农业发展和美丽乡村升级版建设成果，充分利用文旅资源优势，推进大自然、大景观、大农业、大文化深度融入休闲农业，引导休闲农业朝高层次体验性消费转型，加快打造以农耕文化为魂、田园乡愁为韵、创意体验为形的“浙里田园”休闲农业品牌，为加快农业农村现代化进程、提升城乡生活新品质作出更大贡献。

（二）发展战略

坚持以市场需求为导向，以农业生产为基础，以农耕文化为源头，通过一三产业有效结合，有效拓展农业多功能性，加强与创意农业发展、美丽城镇与乡村建设、传统村落保护利用、林下经济开发、森林康养旅游、乡村研学旅游、滨湖滨海水上旅游等有机融合，深入实施特色发展、融合发展、绿色发展、智慧发展四大战略，走出休闲农业稳健发展之路，满足城乡居民多元化、品质化休闲消费需求。

1. 特色发展。从空间、资源、产品、服务、管理、宣传等多方面入手，协同美丽乡村夜经济、特色农产品优势区建设，突出浙江与各地休闲农业特色性，提升“浙里田园”休闲农业品牌知名度号召力，加快推进产品业态和经营管理品牌化。继承乡村历史和传统文化，展现农耕文化内涵，吸收都市现代文化，拓展“乡愁”内涵，通过文化强化品牌特色。

2. 融合发展。突破休闲农业低小散、停留时间不长状况，

突出重点发展区（带），适度集聚要素，加快产业融合、产村融合、城乡融合。通过农业与农耕文化传承、劳动教育、研学教育、新型养老、亲子体验、拓展训练、游憩康养等乡村休闲旅游项目有机融合，延长体验时间，增强体验深度。将产业发展与村庄建设相结合，从景观打造、品牌宣传等方面体现产村融合。以都市依托型、景区依托型、农业依托型发展休闲农业，加快城乡要素流动，满足城市居民农产品购买、休闲观光、农耕文化体验等需求。

3. 绿色发展。巩固扩大生态省建设成果，深化做好“生态+”文章，遵循开发与保护并举、生产与生态并重观念，统筹考虑资源和环境承载能力，加大生态环境和资源保护力度，形成以环境资源可持续利用为基础的休闲农业发展方式。深化探索农业与生态旅游、康养旅游、研学旅游、文化旅游融合途径，以循环农业体验、低碳园区打造、自然课堂教育等方式弘扬生态理念。

4. 智慧发展。基于大专院校与科研院所智力支持，通过技术、模式、管理、机制、服务等方面创新，打造浙江休闲农业理论研究、产业开发、专业培训、规划设计高地，为休闲农业“浙江模式”和“浙江经验”提供源源不断发展动能。深化做好“互联网+”文章，加快休闲农业智慧信息平台建设，用好“云旅游”、AR/VR 体验、5G 新基建，推进休闲农业服务、营销、管理等的智慧化发展。

（三）发展目标

“十四五”期间，力争在空间优化、模式创新、品牌建设、品质提升、人才培养、平台搭建等重点领域进行突破。至 2025 年，全省休闲农业发展取得显著成效，构建起统一健全的产业体系和经营体系，形成具有地域特色、国外省外省内协同的发展格局，成为长三角休闲农业首选地、全国休闲农业引领者。

——**产业发展好**。农业农村多功能性得到全面拓展，乡村休闲旅游市场显著提振，休闲农业成为乡村产业高质量发展重要引擎。休闲农业营业收入年均增长 10% 以上，总额达到 800 亿元，形成一批可学可用可复制的典型经验和成功模式。

——**分布格局优**。产业优势、文化资源、乡土风情充分开发，共享农庄、康体养老、线上云游等新业态统筹发展，集成化、片区化、组团式打造 8 条文化底蕴深厚、地域特色鲜明的重点发展带，58 个乡土气息浓厚的重点发展区，提升 100 条以上休闲农业与乡村旅游精品线，农村三产在更广范围、更深层次、更高水平上深度融合发展。

——**经营主体强**。管理体系、营销体系、公共服务体系日趋完善，各类主体的文化内涵、服务设施、功能定位显著提升，打造“十百千万”格局：“十”即 20 个左右省级休闲农业重点县；“百”即 200 个省级休闲乡村、100 个美丽乡村夜经

济精品村；“千”即 1000 家以上三星以上农家乐经营点；“万”即 2.5 万家左右休闲农业经营主体。市场吸引力显著增强，产业效益突出，带动农民致富效果显著。

——**产业特色足**。打造浙江休闲农业区域公用品牌“浙里田园”，形成线上与线下结合、直播与体验结合、游娱与食宿结合的休闲方式，与美丽乡村夜经济建设同步，高效推介农耕文化、田园风光、特色民俗、乡村民宿、乡村小吃，经营队伍服务意识强，休闲农业体验效果佳。

主要指标

一级指标	二级指标	三级指标	2020年 现状值	2025年 目标值
发展质量	国内外游客人数	接待国内外游客（亿人次）	2.47	3
	游客人均花费	游客人均消费（元）	106.49	270
发展规模	休闲农业经营规模	休闲农业经营主体数（万家）	2.2	2.5
	休闲农业经济规模	休闲农业产值（亿元）	503.98	800
		休闲农业产值增速（%）	11.25	10
休闲农业对就业贡献	休闲农业从业人数（万人）	25.66	40	
精品化能力	高能级目的地	省级休闲农业重点县（个）	—	20
		省级休闲乡村（个）	—	200
		美丽乡村夜经济精品村（个）	—	100
		三星以上农家乐（家）	—	1000
	目的地美誉度	星级农家乐游客满意度（%）	—	90%

三、规划布局

（一）总体格局

在浙北平原、浙西北山丘、浙中丘陵盆地、浙西南山地、

浙东南沿海、浙东海洋岛屿等自然肌理基础上，沿海岸线、钱塘江、瓯江，依托海洋风情、钱江山水、生态绿谷、江南水乡和美金衢五大组团，以产业分布、文化脉络、市场圈层、交通体系等为考虑因素，聚焦城市周边、自然风景区周边、传统农区三大重点区域，重点开发建设 8 条重点发展带、58 个重点发展区、百条主题精品线路，促进适度集聚发展，形成“片区带动、区带联动、点线支撑”休闲农业发展总体格局。

——8 条重点发展带（附图 1）：

太湖渔桑水乡带：涉及长兴、吴兴、南浔、桐乡等区县，包含全球重要农业文化遗产浙江湖州桑基鱼塘，世界灌溉工程遗产太湖溇港，以及南浔古镇和乌镇两大水乡古镇，沿带展现江南水乡田园风光。

天目山居茶香带：将西湖、余杭径山、安吉等龙井茶和白茶优势区串联，吸纳天目山、江南天池、浙北大峡谷等风景名胜以及德清莫干山农家乐集聚区，沿带分布大量特色农业强镇、历史文化村落、最美田园。

浙西江湖林果带：联结两江（新安江、富春江）一湖（千岛湖）景区和钱江源国家公园，包含桐庐慢生活体验区，体现笋、山核桃、油茶等林产品优势以及金衢果产品优势，沿线森林覆盖高，休闲农业观光体验类型丰富。

浙东诗茶情缘带：沿浙东唐诗之路，经柯桥、嵊州、新昌、天台等龙井茶优势区，包含浙东大量以茶元素为主导的

最美田园、特色农业强镇以及休闲美丽乡村，配以嵊州越剧发源地等文旅元素，形成南北向分布的休闲农业体验带。

东海港湾渔歌带：联结舟山、象山、宁海、椒江、温岭、玉环、三门，涵盖朱家尖、岱山鹿栏晴沙景区、嵊泗基湖沙滩，浙东沿海及海岛水产优势聚集区，辐射一批沿海农家乐、渔家乐，坐拥沧海桑田、石浦等海事景区。

浙中花果飘香带：汇聚浙中聚宝盆丰富农产品，以武义绿茶中国特色农产品优势区、兰溪马涧杨梅国家级特色农业强镇、金东源东蜜桃省级特色农业强镇、浦江葡萄采摘基地等为牵引，辐射东阳田园、永康农园、磐安药园等旅游热点。

山海药食康养带：以台州、丽水为重点，联结仙居、仙都康养基地，依托浙中道地药材优势产业，辐射仙居杨梅农业文化遗产，以及临海蜜桔、黄岩蜜桔、玉环文旦、温岭葡萄等水果优势区。

瓯江山水农耕带：沿瓯江山水诗路东线，串联云和梯田、青田稻鱼共生两大农业文化遗产，带动沿线美丽乡村风景旅游精品路线和一批最美田园、特色农业强镇，展现浙南瓯江流域农业农村古风古韵。

——58个重点发展区（表1，附录1，附图2）

根据资源禀赋、市场潜力、农业要素、国内外影响力，统筹包括粮食生产功能区、现代农业园区、农业产业集聚区、特色农业强镇等产业要素，百个最美田园、百条精品路线等

乡村景观要素，中国重要农业文化遗产、区县民俗文化、历史文化村落保护利用重点村、一般村等农耕文化要素，交通时间、客源消费能力等市场要素，以及休闲农业现状点、区县特色农产品、省级农家乐特色村、星级农家乐、AAAA/AAAAA 级景区、百个避暑胜地、中国美丽休闲乡村、全国及省级休闲农业与乡村旅游示范点等现状要素，以县域为基本单元，确定 58 个休闲农业重点发展区，覆盖总面积约 3 万平方公里，占我省陆域面积 28.5%。其中农业依托型 36 个、景区依托型 17 个、都市依托型 5 个。

表 1 各设区市休闲农业重点发展区

序号	设区市	重点发展方向	重点发展区主题	重点发展区
1	杭州	结合大湾区、大都市建设，定位都市依托型休闲农业，发展“文化+国际观光体验”	富春慢活	富阳区常安镇，场口镇，湖源乡，环山乡，龙门镇，鹿山街道，渌渚镇，新登镇，新桐乡，胥口镇，永昌镇；桐庐县莪山畲族乡，分水镇，凤川街道，富春江镇，横村镇，江南镇，旧县街道，桐君街道，新合乡，瑶琳镇，钟山乡
			峡谷田园	临安区昌化镇，高虹镇，河桥镇，锦北街道，玲珑街道，龙岗镇，潜川镇，青山湖街道，清凉峰镇，太湖源镇，太阳镇，天目山镇，湍口镇，於潜镇；余杭区黄湖镇，径山镇，鸬鸟镇，瓶窑镇
			径山茶香	余杭区仓前街道，崇贤街道，径山镇，良渚街道，瓶窑镇，仁和街道，塘栖镇，余杭街道
			龙井问茶	滨江区浦沿街道；富阳区东洲街道，富春街道，高桥镇，受降镇，渔山乡；西湖区北山街道，双浦镇，西湖街道，转塘街道
			千岛归园	淳安县安阳乡，大墅镇，汾口镇，枫树岭镇，富文乡，姜家镇，界首乡，金峰乡，浪川乡，里商乡，临岐镇，千岛湖镇，石林镇，宋村乡，左口乡；建德市更楼街道，梅城镇，乾潭镇，三都镇，寿昌镇，下涯镇，新安江街道，杨村桥镇，洋溪街道
			凤坞戴村	萧山区戴村镇，河上镇，进化镇，临浦镇，浦阳镇，蜀山街道，所前镇，义桥镇
2	宁波	结合大湾区、大都市、大通道建设，定位滨海都市依托型休闲农业，发展“观光+体验”	海事石浦	象山县丹西街道，定塘镇，东陈乡，石浦镇，晓塘乡，新桥镇
			余姚渔果	余姚市黄家埠镇，兰江街道，朗霞街道，梁弄镇，临山镇，鹿亭乡，马渚镇，牟山镇，泗门镇，小曹娥镇，阳明街道
			四明山乡	奉化区溪口镇，萧王庙街道；上虞区陈溪乡，岭南乡，章镇镇；余姚市大岚镇，四明山镇
			古镇养生	慈溪市林场，观海卫镇，横河镇，匡堰镇，龙山镇，桥头镇，掌起镇；江北区慈城镇，洪塘街道，庄桥街道；余姚市凤山街道，三七市镇，丈亭镇；镇海区九龙湖镇，骆驼街道，澥浦镇

			金菊风车	北仑区大碶街道；奉化区莼湖镇，江口街道，西坞街道，岳林街道；鄞州区东钱湖镇，东吴镇，横溪镇，姜山镇，邱隘镇，首南街道，塘溪镇，五乡镇，下应街道，云龙镇，瞻岐镇
			沧海桑田	宁海县茶院乡，岔路镇，胡陈乡，黄坛镇，力洋镇，前童镇，桑洲镇，蛇蟠乡，桃源街道，一市镇，跃龙街道，越溪乡，长街镇
3	温州	结合大都市、大湾区建设，定位滨海都市依托型休闲农业，发展“观光+体验”	石斛通宝	乐清市白石街道，北白象镇，城东街道，大荆镇，淡溪镇，芙蓉镇，虹桥镇，湖雾镇，乐成街道，岭底乡，柳市镇，龙西乡，南塘镇，南岳镇，蒲岐镇，清江镇，石帆街道，天成街道，仙溪镇，雁荡镇，智仁乡
			雅阳农牧	泰顺县彭溪镇，三魁镇，仕阳镇，泗溪镇，雅阳镇
			南雁花海	苍南县灵溪镇；平阳县鳌江镇，昆阳镇，南雁镇，青街畲族乡，山门镇，水头镇，顺溪镇，腾蛟镇，萧江镇；瑞安市曹村镇，马屿镇
			瑞安稻菜	瑞安市芳庄乡，湖岭镇，曹村镇，马屿镇，陶山镇
			欧式渔村	苍南县赤溪镇，岱岭畲族乡，矾山镇，凤阳畲族乡，金乡镇，灵溪镇，龙港市，马站镇，钱库镇，桥墩镇，藻溪镇
			泽雅农耕	鹿城区藤桥镇；瓯海区郭溪街道，瞿溪街道，泽雅镇；永嘉县桥头镇
			百果楠溪	乐清市岭底乡；永嘉县北城街道，大箬岩镇，东城街道，枫林镇，鹤盛镇，沙头镇，岩坦镇，岩头镇
			高山果蔬	文成县百丈漈镇，大岙镇，二源镇，黄坦镇，南田镇，西坑畲族镇
4	嘉兴	结合长三角一体化示范区、大湾区、大都市东部建设，定位为上海后花园、近都市依托型休闲农业，发展“观光+体验”	水乡田园	桐乡市崇福镇，凤鸣街道，河山镇，濮院镇，石门镇，乌镇镇，梧桐街道，洲泉镇；秀洲区新塍镇
			醉美花海	嘉善县大云镇，惠民街道；平湖市曹桥街道，当湖街道，独山港镇，广陈镇，林埭镇，新仓镇，新埭镇，钟埭街道
			风栖农园	海盐县百步镇，沈荡镇，武原街道，西塘桥街道；南湖区凤桥镇；平湖市曹桥街道

5	湖州	结合大湾区、大都市北部建设，定位近都市依托型休闲农业，发展“文化+国际观光体验+康养”	桑基鱼塘	吴兴区八里店镇，环渚街道，织里镇；长兴县洪桥镇，夹浦镇，龙山街道，水口乡，太湖街道；南浔区和孚镇，练市镇，菱湖镇，千金镇，石淙镇，双林镇；德清县钟管镇、禹越镇
			两山百草	安吉县递铺街道，皈山乡，梅溪镇，上墅乡，天荒坪镇，溪龙乡，孝丰镇
			新港渔业	德清经济开发区，筏头乡，洛舍镇，莫干山镇，乾元镇，武康镇，钟管镇
			莫干农宿	德清县筏头乡，莫干山镇
			安吉觅茶	安吉县报福镇，递铺街道，山川乡，上墅乡，天荒坪镇，孝丰镇，章村镇
6	绍兴	结合大都市南部建设，定位近都市依托型休闲农业，发展“文化+观光+体验”	榷林茶香	柯桥区富盛镇，稽东镇，平水镇，孙端镇，陶堰镇，王坛镇；上虞区汤浦镇；嵊州市谷来镇，石璜镇，雅璜乡，长乐镇，竹溪乡；越城区东湖镇，皋埠镇，鉴湖镇，马山镇；诸暨市陈宅镇，东白湖镇，东和乡，枫桥镇，璜山镇，湮浦镇，赵家镇
			云上茶园	嵊州市黄泽镇；新昌县城南乡，澄潭镇，东茗乡，回山镇，镜岭镇，梅渚镇，南明街道，七星街道，儒岙镇，双彩乡，羽林街道
7	金华	结合大都市、大通道建设，定位近都市依托型休闲农业，发展“观光+体验+康养”	俞源茶香	武义县白姆乡，大田乡，壶山街道，柳城畲族镇，泉溪镇，熟溪街道，坦洪乡，桃溪镇，桐琴镇，王宅镇，西联乡，新宅镇，俞源乡
			兰溪鲜果	兰溪市赤溪街道，黄店镇，兰江街道，灵洞乡，马涧镇，女埠街道，上华街道，水亭畲族乡，香溪镇，永昌街道，游埠镇，云山街道，诸葛镇
			花海田园	东阳市城东街道，横店镇，湖溪镇，南马镇，南市街道，千祥镇
			永康农园	永康市东城街道，方岩镇，古山镇，江南街道，龙山镇，前仓镇，石柱镇，唐先镇，西溪镇，象珠镇，芝英镇，舟山镇
			金义仙果	金东区曹宅镇，赤松镇，傅村镇，孝顺镇，源东乡；浦江县黄宅镇，浦南街道，郑家坞镇；婺城区罗店镇，新狮街道；义乌市北苑街道，城西街道，稠江街道，佛堂镇，后宅街道，上溪镇，义亭镇
			浦江果蔬	浦江县白马镇，杭坪镇，花桥乡，黄宅镇，浦南街道，浦阳街道，前吴乡，仙华街道，岩头镇，虞宅乡，郑家坞镇，郑宅镇
			磐安药草	磐安县高二乡，冷水镇，盘峰乡，仁川镇，双峰乡，维新乡，新渥镇

8	衢州	结合大花园建设，定位是远离喧嚣型休闲农业，发展“观光+体验+康养”	钱江探源	常山县白石镇，大桥头乡，何家乡，辉埠镇，金川街道，青石镇，球川镇，天马街道，同弓乡，紫港街道；开化县池淮镇，村头镇，何田乡，华埠镇，马金镇，齐溪镇，音坑乡，中村乡
			江山展稻	江山市保安乡，大陈乡，凤林镇，贺村镇，虎山街道，清湖镇，上余镇，石门镇，双塔街道，碗窑乡，峡口镇，新塘边镇，长台镇
			衢州果柚	常山县大桥头乡，东案乡，芳村街道，新昌乡，招贤镇；柯城区白云街道，沟溪乡，航埠镇，华墅乡，黄家乡，姜家山乡，九华乡，七里乡，石梁镇，石室乡，双港街道，万田乡，信安街道；龙游县东华街道，湖镇镇，龙洲街道，罗家乡，庙下乡，沐尘畲族乡，塔石镇，溪口镇，小南海镇，詹家镇；衢江区大洲镇，杜泽镇，浮石街道，高家镇，后溪镇，湖南镇，黄坛口乡，举村乡，莲花镇，岭洋乡，廿里镇，全旺镇，上方镇，双桥乡，峡川镇，云溪乡，樟潭街道，周家乡
9	舟山	结合大通道建设，定位海岛依托型休闲农业，发展“海岛观光+体验+康养”	海岛农耕	定海区岑港街道、马岙街道、小沙街道，普陀区展茅街道、桃花镇，岱山县岱东镇、岱西镇、秀山乡
			品味舟叁鲜	定海区册子乡、普陀区沈家门街道、桃花镇，岱山县衢山镇，普朱管委会朱家尖
			山海风光	定海区盐仓街道、普陀区东极镇、白沙岛、虾峙岛；嵊泗县菜园镇，枸杞乡，花鸟乡，黄龙乡，嵊山镇，五龙乡
10	台州	结合大湾区建设，定位滨海都市依托型休闲农业，发展“文化+观光+体验”	梅醉仙居	仙居县安洲街道，白塔镇，步路乡，埠头镇，大战乡，淡竹乡，官路镇，南峰街道，皤滩乡，田市镇，下各镇，福应街道，横溪镇
			古城桔乡	临海市杜桥镇，上盘镇，桃渚镇，小芝镇，涌泉镇
			天台茶香	天台县白鹤镇，赤城街道，福溪街道，街头镇，雷峰乡，南屏乡，平桥镇，石梁镇，始丰街道，坦头镇
			黄岩品柑	黄岩区北洋镇，澄江街道，富山乡，宁溪镇，上郑乡，头陀镇，新前街道，屿头乡
			玉环柚香	玉环市玉城街道、大麦屿街道、楚门镇，干江镇，龙溪镇，清港镇，沙门镇
			大陈渔韵	椒江区大陈镇

			鲜甜三门	三门县亭旁镇、沙柳街道、横渡镇、花桥镇、蛇蟠乡、浦坝港镇、珠岙镇、健跳镇、海游街道、海润街道
			萄醉温岭	温岭市松门镇、箬横镇、石塘镇、滨海镇、石桥头镇
			金枝路桥	路桥区金清镇、新桥镇、蓬街镇、峰江街道、螺洋街道、桐屿街道
11	丽水	结合大花园建设，定位远离喧嚣型休闲农业，发展“文化+观光+体验+康养”	云和梯田	云和县安溪畲族乡，白龙山街道，赤石乡，崇头镇，凤凰山街道，浮云街道，紧水滩镇，石塘镇，雾溪畲族乡，元和街道
			庆元菇香	庆元县安南乡，黄田镇，隆官乡，濠洲街道，屏都街道，松源街道，五大堡乡，淤上乡，竹口镇
			龙泉食菌	龙泉市剑池街道，兰巨乡，龙南乡，屏南镇
			松阳茶香	松阳县安民乡，大东坝镇，枫坪乡，古市镇，三都乡，四都乡，望松街道，西屏街道，象溪镇，新兴镇，叶村乡，玉岩镇，斋坛乡，樟溪乡，竹源乡
			稻鱼共生	青田县船寮镇，方山乡，阜山乡，贵岙乡，鹤城街道，仁官乡，仁庄镇，山口镇，石溪乡，温溪镇，吴坑乡，小舟山乡，章旦乡
			仙都养心	缙云县东渡镇，东方镇，壶镇镇，前路乡，溶江乡，三溪乡，舒洪镇，双溪口乡，五云街道，新建镇；仙居县横溪镇，湫山乡

——百条主题精品线路：

精品路线串联全省休闲农业资源配置，挖掘提升精品路线中契合所在片区村落、美丽田园、体验基地、农家乐集聚区等，将新时代美丽乡村集成示范带与美丽乡村夜经济精品线路、浙江诗路文化带、美丽廊道、生态廊道、最美绿道进行进一步融合，打造融合田园风光、农事体验、风土人情、农家美食的体验之路。

（二）发展空间限制性要求

休闲农业发展须符合各级国土空间规划的分区管制要求及“三线一单”污染控制要求。生态保护红线范围内的休闲农业发展按照生态保护红线管控要求进行管理。其中自然保护地的核心保护区（国家公园和自然保护区的核心区），禁止开展休闲农业活动。各类自然保护地的一般控制区，在符合保护地相关法律法规和保护地规划、不破坏生态环境的前提下，可利用存量建设用地适当发展观光旅游、农事体验、文化传承等功能定位的活动，但应根据环境承载能力，控制人为活动强度，严格监管开发、利用等各个环节中的污染排放。

涉及各级饮用水源保护区，应符合饮用水源保护条例相关要求，饮用水源一级保护区范围内禁止开展休闲农业活动。二级保护区范围，禁止开展可能污染饮用水水质的各类

活动，允许发展生态农业、绿色农业、观光农业，可利用存量建设用地建设休闲农业发展的必要设施。

休闲农业发展中严禁违规占用耕地绿化造林，严禁占用耕地超标准建设绿色通道，严禁违规占用耕地挖湖造景，严禁违规占用耕地从事非农建设，严禁违法违规批地用地，禁止占用永久基本农田种植苗木花卉草皮，禁止占用永久基本农田种植水果茶叶等多年生经济作物，禁止占用永久基本农田挖塘养殖水产。

休闲农业选址应规避自然灾害风险区，并依照相关规定落实风险防范措施。

四、重点任务

（一）推进模式创新

休闲农业立足于农业产业与乡村风貌，要满足游客全方位体验农（林牧渔）业全生命周期的、感悟乡愁的需求。各地应借鉴以特色农家乐、高质量服务为亮点的农家乐集聚模式（如长兴水口乡顾渚村、天台后岸村）；以深度体验、特色活动为亮点的沉浸体验模式（如桐庐县慢生活区、德清下渚湖）；以文化深度融合、休闲体验为亮点的文化深挖模式（如南浔荻港渔庄）；以绿色生态、中医药养生为亮点的乡村康养模式（如缙云仙都）；以原始景观、历史赋能为亮点

的古村体验模式（如丽水松阳）；以产村融合、主题体验为亮点的家庭农场模式（如安吉鲁家村）。鼓励各地强化地方特色，拓展休闲农业模式。

专栏 1：休闲农业重点发展模式

1、农家乐集聚模式

模式特点：农家乐分档发展，创意农家乐+品牌效应+互利共赢。

长兴水口乡顾渚村：2019年，水口乡下辖顾渚、水口、金山三个行政村，有特色农家客栈（民宿）558家，旅游直接从业人员2200余人。顾渚村建立旅游集散中心，整合车队，服务好自驾车游客和其他散客；改善公共服务设施和标识导引体系。成立水口乡农家协会、长兴县农家协会和农家乐发展综合协调小组。逐步推出农产品特色品牌，不断满足游客的兴趣和偏好。

天台后岸村：国家AAAA级旅游景区——寒明岩景区的景中村，村集体率先创办经营“农家乐”，成立农家乐协会和寒山旅游公司，鼓励和引导农户主动创业、从事农家乐经营；村集体给每位农户担保，可随时向县农村合作银行贷款3-5万元，带动农副产品加工业供应“农家乐”；充分利用县里出台的乡土人才培育政策。

2、沉浸体验模式

模式特点：体验式营销，特色活动+社交氛围+高质量服务。

桐庐慢生活区：参照世界慢城组织提出的慢城标准，打造突出“生态、生活、生产”为体验的乡村慢生活体验区，是2012年浙江省政府批准的乡村慢生活体验区试点、杭州市乡村旅游示范点。举办富

春江乡村慢生活体验节，引进外婆家“俺的生活”系列项目、澳大利亚 BAU“慢村”项目、石舍香樟、悦延居、绿芦驿、爪哇“沐风”、国华驿站等中高端乡村民宿，完善两条绿道、游步道等基础设施建设。

德清下渚湖：下渚湖国家 AAAA 级景区、“中国青虾之乡”发源地与核心区、朱鹮异地保护暨浙江种群重建基地、国家野生大豆保护区等所在地，2011 年被授予“中国最美湿地”称号。以环湖观光带为纽带，串联下渚湖多个村庄，观光带上设有全国首个沉浸式治水实践体验馆、引力乐园、深海探险 VR 馆等，打造“中国田园博览会”、“青虾文化节”等全年节事活动。

3、文化深挖模式

模式特点：以文化弥补资源不足，文化挖掘+生态依托+休闲体验。

湖州荻港渔庄：以鱼文化为主题的农业园区，农产品通过加工形成一套完善的产品体系。大量产品通过科技研发、工艺改进，形成了一套较成熟的生产模式和核心技术，如桑茶生产工艺改造。借助“千年鱼文化、百年陈家菜”的口号，名誉浙北，每年举办“鱼文化节”等活动。产品特色化、差异化，配备标准化食品生产线，有特色餐饮作为引流点，协同临近“桑基鱼塘”的优势与特色，注重系统生态、景观保护和文化传播的有机共存。

4、乡村康养模式

模式特点：最大限度保留原生态景观，养生康养+休闲体验。

缙云仙都：以仙都景区获评国家 AAAAA 级景区为契机，高起点、

高标准、高质量推进绿道建设。沿绿道打造“吃精品、摘精品、玩精品”的黄龙农庄、“景区+农场+乡村民宿”农旅融合示范点大龙门休闲农业景区、以“农业可以很艺术”为主题的铁皮石斛养生文化园、G20 杭州峰会指定用茶“轩黄”黄茶观光园等。

5、古村体验模式

模式特点：保留传统景观及建筑，历史观览+住宿体验。

松阳：通过对古村落保护开发和合理利用，培育了杨家堂村、章山村、平田村、呈回村等特色古村落，如章山村被称为“民宿村”，民居在保留原貌基础上被改建为民宿；杨家堂村被称为“画家村”，村中建筑被《中国国家地理》称为“金色的布达拉宫”，每幢老屋的院墙上都有毛笔书写的《朱子治家格言》、《孝经》等经典词句及古训，吸引大批游客摄影、写生。

6、家庭农场模式

模式特点：以片区化家庭农场为支撑，产村融合+主题游览+农旅体验。

安吉鲁家村：村出资 300 万元按照 AAAA 级景区标准对全村进行规划，以“公司+村+家庭农场”模式，启动了全国首个家庭农场集聚区和示范区建设，成为第一批 15 个国家田园综合体试点项目。建立村集体、旅游公司、家庭农场主合作分红机制。规划布局包括一个核心农场和周边 17 家家庭农场，农场主题涉及野山茶、特种野山羊、蔬菜果园、绿化苗木、绿化盆景、药材、特种鸡等特色产业，开展多种农旅体验项目。

（二）培育特色品牌

推进品牌赋能，构建全省休闲农业视觉形象识别系统，因地制宜打造地区层面休闲农业区域公用品牌。规范品牌授权管理，加强品牌内涵阐释与形象设计，利用农业展会与节庆活动、二十四节气农耕文化活动、新媒体平台、旅游体验营销等手段加大宣传力度，做好品牌管理与维护。引导休闲农业特色化发展，以农耕文化为魂、田园乡愁为韵、创意体验为径，明确经营点主题定位，注重农产品质量管理，开发“体验农业”、“创意农业”、“文化农业”、“康养农业”、“认养农业”、“溯源农业”等业态和产品，做到每个市县有特色节庆、每个节庆有特色活动。以大农业产业为依托，通过养生养老、电子商务等业态的规范化引领，制修订休闲农业标准与农家乐标准，健全标准体系。

专栏 2：特色品牌培育工程

1、建设区域公用品牌：每个设区市着力培育一个以上休闲农业公用品牌。8条重点发展带、58个重点发展区皆凝练特色主题，将浙江休闲农业形象打造成全国富有影响力的品牌。

2、开发品牌特色产品：每个县围绕农耕文化、田园风光、特色民俗、乡村小吃等，开发一个具有地方化特色的休闲农业品牌产品，整体提升100条以上休闲农业与乡村旅游精品线。

3、制修订标准与规范：制定完善休闲农业行业标准体系，建

立从业人员从业规范标准、休闲农业安全建设标准、休闲农业品质监督工作指引。

（三）提升产业品质

改善休闲农业园区（景区/景村）道路、消防设施、停车场、给排水、强弱电、垃圾分类处理、公共厕所等基础设施，打造“快进慢游”交通体系。完善游客服务中心、无线网络、标识标牌、应急通道、消防安全、智能导航、夜间指引等服务设施；加强卫生间、重要设施、电梯等关键节点人性化改造，完善安全管理制度，落实风险防范措施，对休闲体验设施设备进行改造提升。建设产业集聚平台，通过村镇融合、村村抱团、景村协作等形式，建设提升一批省级休闲乡村、休闲农业重点县，培育美丽乡村夜经济精品村。鼓励发展休闲农业服务业，积极发展休闲农业的订制服务、体验服务、智慧服务、共享服务、绿色服务等新形态，力求服务特色化。依托互联网+、共享经济，创新体验活动策划方案与落地实施方式，探索“线上交易+线下服务”新模式。开发休闲农业与劳动教育、研学教育结合旅游产品，提供农事生产、节气物候、自然课堂、农产品营养与安全等培训服务。

专栏 3：产业品质提升工程

1、完善基础设施设备：改善基础设施，打造“快进慢游”交通体系。完善旅游服务设施，对关键节点进行人性化“微”改造。至 2025

年，达到休闲农业交通导航“全通达”、供电供水“零盲点”、公厕卫生“零差评”、无障碍设施“全覆盖”。

2、集聚打造高能级平台：规范提升休闲农庄、农家乐、采摘基地、劳动教育基地、研学基地等乡村休闲旅游目的，推动集群集聚发展，至 2025 年打造 250 个省级休闲乡村、20 个休闲农业重点县、100 个美丽乡村夜经济精品村。

3、延伸拓展服务业态：发展一批休闲农业订制服务、体验服务、智慧服务、共享服务、绿色服务等新型服务业态。到 2025 年，休闲农业经营点云计算、物联网、AR/VR、全息投影等创新技术覆盖率达到 80%。

4、创新开发融合产品：创新劳动教育、研学教育的呈现方式，打造 200 个科技与传统农业融合的产品。

（四）壮大经营主体

加快完善省、市、县、乡（镇）四级培训机制，制定覆盖经营创意、客源定位、项目运维、实施方式创新等全过程内容培训体系，提高从业者综合素质。以提升休闲农业从业人员的语言表达、服务态度、业务素质等服务水平为重点，依托孵化实训基地、网络平台等，通过集中授课、案例教学、现场指导等方式，创立“平台+导师+学员”服务模式，规范服务流程。强化创业指导，建设休闲农业创业导师队伍，推行“创业+技能”、“创业+产业”培训模式，开展互动教学、案例

教学和现场观摩教学。实施引才返乡工程，深化“两进两回”。引进国内外知名旅游品牌、专业团队进驻，支持、鼓励、引导高层次高技能人才、高校毕业生、退伍军人、优秀农民工、乡贤等返乡创业，着力造就一批具有战略眼光、市场开拓精神、管理创新能力的休闲农业领军人才队伍，提升休闲农业运营管理水平。加强引导优势互补，促进休闲农业与景区、餐饮、教育培训间的资源共享。鼓励高素质农民参与劳动教育、研学教育、非遗等涉农服务项目，培养一批金牌讲解员。

专栏 4：经营主体壮大工程

1、壮大创业主体：至 2025 年，培育 1000 名休闲农业创业带头人，带动返乡入乡人员创业，全省休闲农业经营主体数量达 2.5 万家。着力造就一批具有全球战略眼光、市场开拓精神、管理创新能力的行业领军乡村企业家，培养 100 名优秀休闲农业企业家。

2、提高从业素质：至 2025 年，培训 10000 名高素质休闲农业从业人员，每个休闲农业经营点至少培训 1 名正式讲解员，全省培养 500 名金牌讲解员。

3、搭建培育平台：至 2025 年，搭建完成投入运营 1 个全省联通休闲农业从业人员培育培训平台，公开培训内容、评级标准。

（五）创新数字平台

结合数字乡村建设，搭建政府、经营者、居民共同参与的休闲农业大平台，推进产业细化分工，促进一三产协同发

展，完善深化产业链条。搭建休闲农业数字综合平台，构建休闲农业数据共享体系，建立全行业监控、监管、展示、共享平台，建成集产业信息资源汇总、产业运行监控监测整合、应急调度快速反应为一体的综合数字系统与平台，实现休闲农业行业监管从被动、事后监管向动态、实时监管转变。创新宣传营销方式，支持各地休闲农业经营主体对接 OTA 平台，发展电商、直播带货等休闲农业商品销售新渠道，推出具有智能交互特征的云旅游、云演艺、云娱乐、云展览等沉浸式、体验型数字旅游产品。打造集商户管理、分销商接口、客流预警、手机导航、大数据分析于一体的新型“互联网+”营销服务体系，智能设计休闲农业线路、采摘内容、游学安排等，提供通过手机终端快速查询访问、安排旅程等功能。

专栏 5：数字平台创新工程

1、搭建休闲农业服务平台：建立经营主体数据库，集成数据采集、行业分析、主体动态管理等功能。跨层级整合休闲农业功能服务信息，优化公共服务。依托人工智能等技术，优化线路设计，推出一批休闲农业旅游精品线路。

2、创新线上平台营销：用好网上农博等重要平台，加强与国内现有知名 OTA 平台合作，发挥 SNS、短视频等程序效用，广泛推介浙江省休闲农业。

五、保障措施

（一）完善管理机制

农业农村部门会同文化旅游部门牵头建立部门联动机制，加强对休闲农业高质量发展组织领导和统筹协调，省直相关部门按照责任分工，通力配合，齐抓共促，形成部门协作、齐抓共管休闲农业综合管理机制。加强规划实施监测评估，推进解决休闲农业管理体制机制、基础设施（包括道路、停车场、通信基站等）完善提升和公共服务体系建设、产业融合发展、城乡环境整治等问题，制定落实政策措施，营造良好发展环境。健全知识产权保护机制，加大对休闲农业商品商标、专利保护力度，建立公平开放透明的市场规则。鼓励发展行业自律组织，规范行业发展。

（二）强化土地保障

对农用地在严格保护耕地和保护生态环境、坚持农地农用前提下，复合开发农业教育、农业科普、农事体验等功能。鼓励农村集体经济组织以出租、合作等方式盘活利用空闲农房及宅基地，在符合国土空间规划和用途管制要求的前提下，改造建设精品民宿、民俗展示区、创意农园等农业农村体验活动场所。进一步做好与各级国土空间规划的衔接，在符合国土空间规划前提下，鼓励对依法登记的宅基地等农村

建设用地进行复合利用，因地制宜合理安排建设用地规模、结构和布局及配套服务设施，节约集约用地。鼓励全域土地整治增加的建设用地指标和补充耕地指标向农村一二三产融合项目倾斜。在不改变用地主体、规划条件前提下，市场主体利用旧厂房、仓库提供休闲农业服务的，可执行继续按照原用途和土地权利类型使用土地的过渡期政策。在符合环境保护要求和相关规划前提下，支持使用未利用地、废弃地等土地建设休闲农业项目，出让底价可按不低于土地取得成本、土地前期开发成本和按规定应收取相关费用之和的原则确定。对休闲农业项目的容积率等规划指标给予适度放宽。

（三）加大资金投入

加大对休闲农业公共基础设施和公共服务设施的财政投入与供给。依法依规落实国家支持文化建设和旅游发展有关税收优惠政策。加大对旅游企业信贷支持力度，鼓励将符合条件的休闲农业经营主体列入中小企业创业贷款、扶贫开发贷款范畴，解决发展过程中的融资需求。鼓励金融机构支持休闲农业经营主体抵（质）押建设用地使用权、林权等，探索开展收费权、经营权及在建项目抵（质）押业务，积极拓展贷款抵（质）押物的范围，开发知识产权、应收账款、艺术品等质押融资产品。发挥财政支持政策、政策性融资担保的协同效应，拓展企业融资渠道。支持通过政府和社会资

本合作（PPP）、贷款贴息等方式，引导社会资本加大对休闲农业的投入。

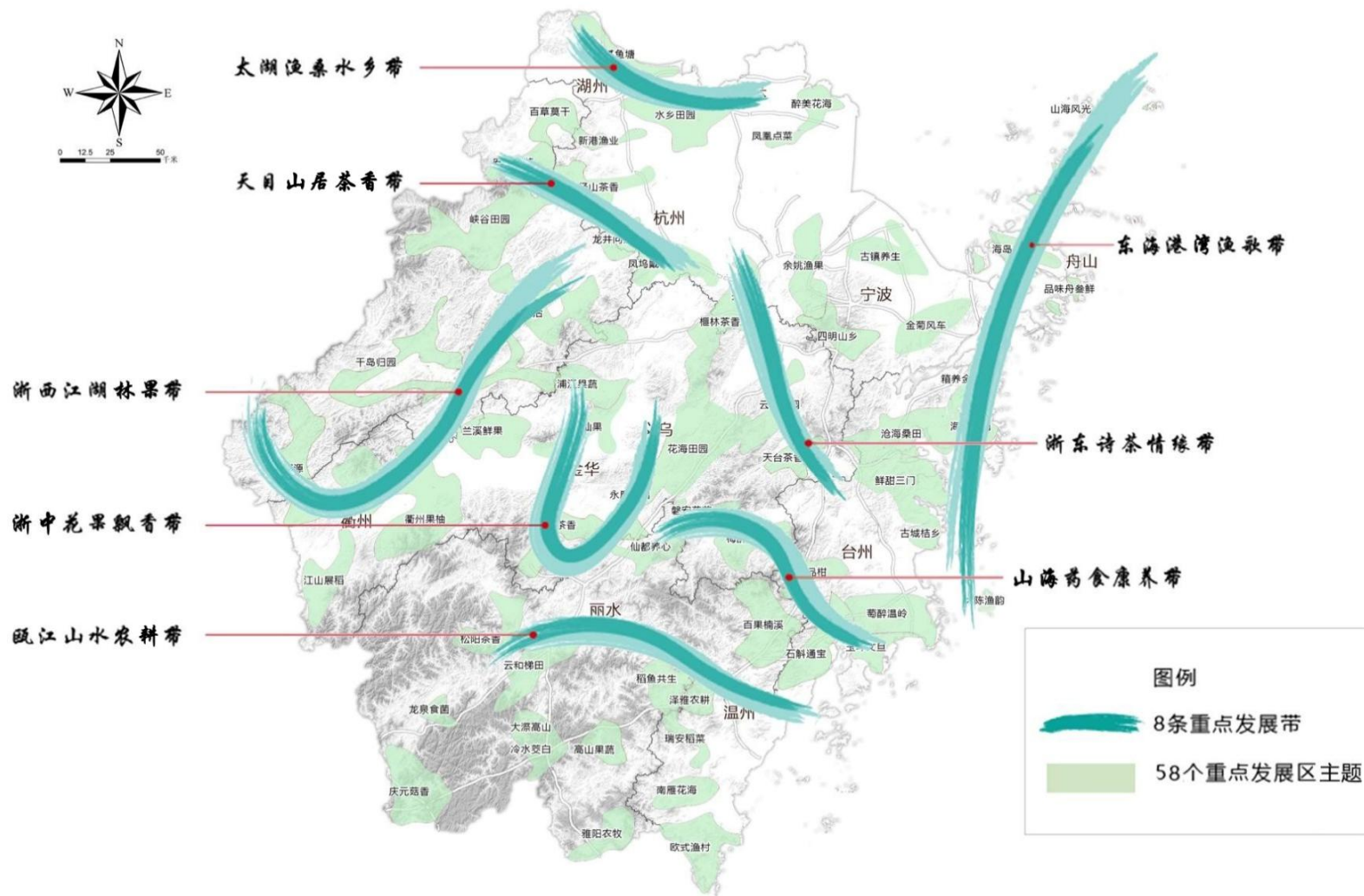
（四）优化人才支撑

依托农村实用人才队伍建设，完善“学历教育+技能培训+创业服务+职称评定”、“互联网+培训”等休闲农业人才培育机制。加强经营人才队伍建设，大力培养生产型、经营型休闲农业领军人才。深入实施“两进两回”战略，大力引进休闲农业创意、规划、经营、管理等高层次人才和紧缺人才，积极引导各类人才下乡。充分发挥省内外专家在决策咨询、规划编制、产业发展、社会服务、人才培养（包括劳动与研学教育传授）等方面优势，努力建设数量充足、素质优良、结构合理的休闲农业人才智库。

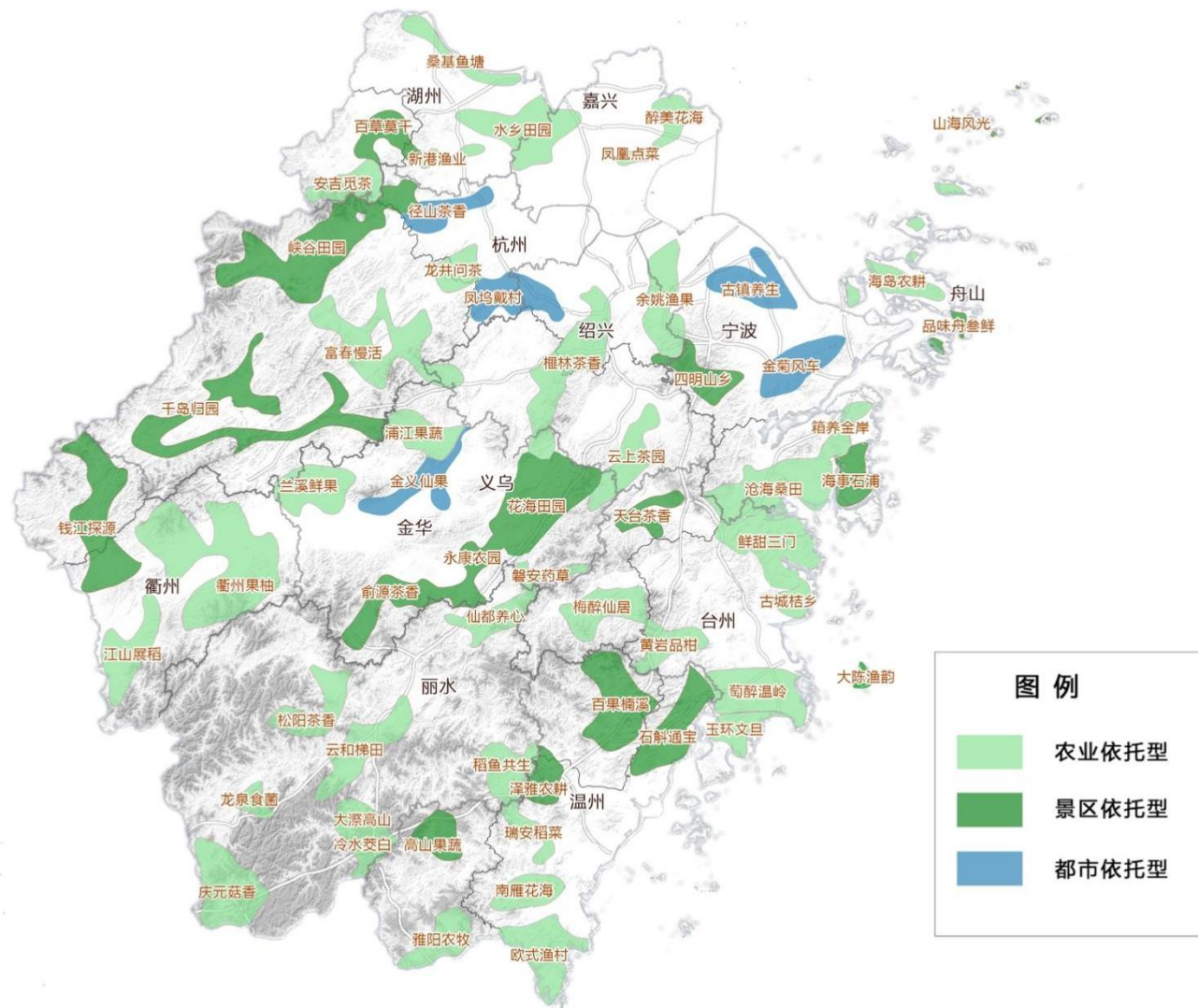
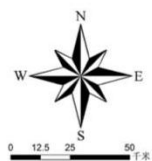
（五）扩大宣传推介

运用好电视宣传、新媒体推广、视频直播等手段，举办“春观花、夏纳凉、秋采摘、冬农趣”系列推介活动。根据节气、物候信息，组织开展专题活动，定期推送休闲农业旅游信息，多角度、多形式宣传推介乡村田园风光、农耕文化、节庆活动，展现乡村风貌，讲好乡村故事。推动有条件的乡镇（街道）文化站、农村文化礼堂为居民游客提供信息咨询、游客集散、宣传展示等休闲农业公共服务。

附图 1 浙江省 8 条休闲农业重点发展带



附图 2 浙江省 58 个休闲农业重点发展区



附录 1 各设区市重点发展区分布及概况

一、杭州市

杭州市内分布有富春慢活、峡谷田园、径山茶香、龙井问茶、千岛归园和凤坞戴村等重点发展区，重点发挥浙西大峡谷、浙北大峡谷、两江一湖及周边的夏季纳凉、秋季赏枫、冬观雾凇优势，挖掘西湖龙井这一中国重要农业文化遗产和龙井茶为代表的一众特产，配套建设浙西北山区、两江一湖沿岸的养生民居，辅以乡村慢生活体验节等节庆活动。

1. 富春慢活：该区块位于杭州市富阳区、桐庐县，坐拥 G20 峰会推荐中国最美乡村——江南古村落群。包含最美田园“桐庐县大路粮食生产功能区”、桐庐县钟山水果特色农业强镇、五条精品路线、芦茨村等中国美丽休闲乡村、全省百个避暑胜地之一戴家山畲族古村落。全省首个乡村慢生活区富春江镇芦茨村举办的富春江乡村慢生活体验节包含文艺表演、文创项目体验、美食汇、乡村民宿优惠住等活动。

2. 峡谷田园：该区块位于杭州市北部临安区，浙西、浙北大峡谷是夏日清凉避暑漂流目的地。包含两条精品路线、白沙村等中国美丽休闲乡村，景区资源集江南山水峻、秀、险的特点，包括杭州双溪漂流、山沟沟景区、临安太湖源、天目山、柳溪江、大明山等。

3. 径山茶香：该区块围绕余杭区径山农业产业集聚区，依托

杭州都市圈，休闲农业产业蓬勃发展，囊括余杭区康春现代农业园等最美田园，串联运河、塘栖古镇、超山风景区、皋亭山景区、良渚博物院等 AAAA 及以上景区。

4. 龙井问茶：浙江杭州西湖龙井茶文化系统是中国重要农业文化遗产。该区块包含最美田园“富阳区渔山乡稻香渔山田园”、“富阳区拔山高峰茶园”，覆盖两条精品路线。临近杭州西溪国家湿地公园、京杭大运河、清河坊历史文化景区、西湖、宋城、雷峰塔、野生动物世界等知名景区。

5. 千岛归园：该区块位于杭州淳安县，依托“中国湖泊旅游典范”之称的 AAAAA 级景区淳安千岛湖，以及乐山小镇、新安江灵溪洞、七里扬帆等 AAAA 级景区。涵盖最美田园“淳安县千岛湖田野牧歌”、“建德市草莓小镇”、“建德市春江蜂情园”，建德市杨村桥草莓特色农业强镇、三都橘子特色农业强镇、淳安县临岐中药材特色农业强镇，以及多条精品路线，下姜村等中国美丽休闲乡村。

6. 凤坞戴村：该区块依托杭州都市区，含有杭州市萧山区戴村茶叶特色农业强镇、美丽乡村示范村萧山凤坞村、省级农家乐特色村香林村、历史文化村落大汤坞新村及欢潭村。

二、宁波市

宁波市内分布海事石浦、余姚渔果、四明山乡、古镇养生、金菊风车、沧海桑田等重点发展区，重点打造古镇+滨海+高山的养生观光综合体验，充分挖掘四明山和象山沿海夏季纳凉、冬季雾凇，四明湖秋季赏枫，以及溪口世界桃街、萧王庙林家村春季观花的全年节庆活动。

7. 海事石浦：该区块位于宁波市东南沿海石浦渔港，是我国东南沿海著名的国家中心渔港。包含宁波松兰山旅游度假区、象山影视城、石浦渔村、海天一洲、象山石浦渔港古城等 AAAA 级景区，最美田园“象山县定塘镇橘光小镇”，象山县新桥枇杷、南美白对虾特色农业强镇。象山“中国开渔节”利用渔业资源，开展祭海仪式、开船仪式、妈祖巡安仪式、渔区民俗文化巡游、千人庆丰宴、象山海鲜美食节等海事活动，被列入省二十四节气农耕文化活动。

8. 余姚渔果：该区块覆盖余姚市加工型蔬菜产业集聚区，包含最美田园“余姚市梁弄百果园农场”，余姚市临山葡萄特色农业强镇、余姚市梁弄小水果特色农业强镇。

9. 四明山乡：该区块位于宁波西部，依托溪口滕头、丹山赤水等 AAAAA、AAAA 级景区和避暑胜地四明山，包含最美田园奉化区萧王庙街道王家山桃园，奉化市萧王庙水蜜桃特色农业强镇，是避暑休闲胜地。

10. 古镇养生：该区块依托宁波市中心城区，覆盖江北区慈城

果蔬、盆景特色农业强镇，两条精品路线，鸣鹤古镇、绿野山居、宁波慈城古县城、保国寺古建筑博物馆、镇海九龙湖、郑氏十七房、达蓬山旅游度假区等景点。

11. 金菊风车：该区块位于鄞州与奉化的交界，其中白岩山风车公路被誉为宁波最美风车公路。依托宁波市中心城区，包含最美田园“鄞州区宁波福泉山茶场”，鄞州区横溪林特、水果特色农业强镇以及多条精品路线。宁波天官庄园、东钱湖马山、雅戈尔动物园、九峰山等AAAA级景区增添了区块的可游览性，又为其赋予独特的历史古韵。

12. 沧海桑田：该区块位于宁海越溪乡，有“最大景观式滩涂与海水养殖基地”之称，利用当地丰富的农业景观资源打造休闲旅游目的地，围绕王干山打造乡村旅游核心区。包含最美田园“宁海县欢乐佳田农场”、“宁海县桑洲镇油菜花基地”，宁海县胡陈水蜜桃特色农业强镇，AAAA级景区前童古镇、伍山石窟景区，梅枝田村等历史文化村落保护利用重点村。

三、温州市

温州市内分布石斛通宝、雅阳农牧、南雁花海、瑞安稻菜、欧式渔村、泽雅农耕、百果楠溪、高山果蔬等重点发展区，重点发展铁皮石斛和高山果蔬等特色农产品，油菜花海、栀子花海、文成红枫古道、欧式渔村等观光线路，并拓展与生态农牧、廊桥

养生、伯温故里等配套的乡村民宿服务，探索“天下第一福宴”、“非遗瑰宝彩灯节”等节庆与旅游融合发展的方式。

13. 石斛通宝：该区块位于温州乐清铁皮石斛产业集聚区，依托著名景点雁荡山、中雁荡与方山景区，覆盖下山头村等中国美丽休闲乡村。“天下石斛，雁荡为上”，雁荡山铁皮石斛是全国农产品地理标志产品，该区块的休闲农业以铁皮石斛产业的种植、培育与生态休闲观光为主要特色，有“中国雁荡山铁皮石斛文化节”等集中展示铁皮石斛文化的盛会。

14. 雅阳农牧：该区块位于浙江南部边陲，温州西南部。包含最美田园“泰顺县仕阳镇万排醉美茶园”、“泰顺县云岚牧场”，泰顺县雅阳生态农牧特色农业强镇，AAAA级泰顺廊桥文化园，体现了农业生产与三产的融合。

15. 南雁花海：该区块位于温州平阳县。包含最美田园“平阳县水头镇朝阳山茶园”和水头茶叶特色农业强镇，著名景区南雁荡山，以及平阳滨海新区油菜花花海和麻步镇栀子花海。

16. 瑞安稻菜：该区块地处温州瑞安，覆盖瑞安市马屿稻菜特色农业强镇、省级农家乐特色村呈店村、避暑胜地湖岭镇黄林古村等。

17. 欧式渔村：该区块位于浙江省最南端温州苍南县，包含最美田园“苍南县马站镇亚热带果蔬田园”，AAAA级渔寮风景区。其中，苍南赤溪镇中墩、海滨两村地处山区，面朝大海，海岸线

十绕百弯，形成了独特的欧式海湾风景，有浙江的“圣托里尼”之称。

18. 泽雅农耕：该区块位于瓯海区西部，依托泽雅风景名胜区，覆盖最美田园“瓯海区金瑞生态农业观光园”，衔接两条精品路线。以美丽的山水风光，传统造纸文化，还有千年传承的农耕文化闻名。

19. 百果楠溪：该区块位于温州永嘉县，依托楠溪江AAAA级景区、避暑胜地石桅岩景区、沙头镇乌龙川村等，覆盖有永嘉县品味楠溪自驾精品路线、永嘉县鹤盛水果特色农业强镇，以及埭头村等一批省级农家乐特色村。

20. 高山果蔬：该区块位于温州文成县，依托龙麒源、铜铃山、百丈漈景区和伯温故里乡村休闲精品路线，覆盖文成县二源高山蔬果特色农业强镇以及高山果蔬农业科技园区。

四、嘉兴市

嘉兴市内分布有水乡田园、醉美花海、凤栖农园等重点发展区，分别代表景观、特产和生活三个发展方向，充分发挥乌镇水乡特色以及与国际接轨的优势影响力，带动金色田野等花海景观以及凤凰产业集聚区的发展。

21. 水乡田园：该区块位于嘉兴湖州交界处，包含最美田园“桐乡市石门镇田野菊海”，桐乡市石门果菊特色农业强镇和桐

乡“四季四花”（菊花、梨花、蚕花、桂花）生态休闲旅游线路等多条精品线路，每年的“中国·乌镇香市”被茅盾先生称为“农村的狂欢节”。

22. 醉美花海：该区块依托嘉兴云澜湾温泉、碧云花园、歌斐颂巧克力小镇等 AAAA 级景区，覆盖最美田园“平湖市曹桥街道金色田野”，平湖市新埭果蔬特色农业强镇，以及两条精品路线。

23. 凤栖农园：该区块核心为海盐县现代农业园区，建设范围包括沈荡镇与元通街道，重点为沈荡镇的尤厍村、新丰村、白漾村，元通街道的兴隆村、永福社区、新兴社区与青莲寺村。该区块围绕畜禽、蔬菜两大主导优势产业重点布局，产业链条完整。

五、湖州市

湖州市内分布有桑基鱼塘、两山百草、莫干农宿、新港渔业、安吉觅茶等重点发展区，重点挖掘桑基鱼塘、太湖溇港、德清淡水珍珠、安吉竹文化等农业文化以及鱼文化节等节庆，依托莫干山的纳凉属性、江南天池冬季雾凇景观，配套建设以莫干山洋家乐和南浔古镇水乡为样板的养生综合体，并充分发挥安吉白茶、安吉黄花梨等特产的影响力。

24. 桑基鱼塘：该区块位于湖州北部南太湖农业产业集聚区，区块内有中国重要农业文化遗产——浙江湖州桑基鱼塘系统、最美田园“长兴县东方梅园”、长兴县洪桥河蟹特色农业强镇以及

顾渚村等中国美丽休闲乡村，另有水口茶文化和湖州黄金湖岸两大 AAAA 级景区。湖州市南浔区和孚镇荻港村举办的鱼文化节，通过现场收网捕鱼、游客参与趣味抓鱼、村民表演渔家舞蹈、品尝特色鱼汤饭等系列民俗体验活动，展示几千年来江南水乡形成的桑基鱼塘传统文化。

25. 两山百草：该区块依托中南百草原、安吉竹博园、天使乐园等 AAAA 级景区，包含安吉县递铺街道田园鲁家、安吉县溪龙万亩安吉白茶园区以及安吉县山水灵峰休闲农业观光园等最美田园，安吉县灵峰蔬果特色农业强镇、安吉县孝丰竹产业特色农业强镇。区块所含的安吉县“绿水青山就是金山银山”实践精品路线始于余村，联结横山坞村等中国美丽休闲乡村。

26. 莫干农宿：该区块依托莫干山风景名胜区和国内著名乡村民宿集聚区莫干山洋家乐，所在地莫干山镇则入选全国乡村旅游发展典型案例。除裸心谷、法国山居等精品乡村民宿享誉世界外，该区块还包含省级农家乐特色村佛堂村、后坞村、碧坞村等。

27. 安吉觅茶：该区块位于湖州市西南角，包含国家地理标志产品、地方特产安吉白茶生产优势区，以及浙北大峡谷、安吉江南天池、浪漫山川等景区。

28. 新港渔业：该区块位于湖州市南部，内含新港现代农业园，中国重要农业文化遗产德清淡水珍珠传统养殖与利用系统，劳岭村等中国美丽休闲乡村、最美田园“德清县劳岭义远有机农

场”。

六、绍兴市

绍兴市内分布有榧林茶香、云上茶园等重点发展区，重点围绕会稽山古香榧群系统农业文化遗产以及香榧、茶叶、精品小水果、兰花等特色产业、天姥山雾凇等特殊景观，发展休闲农业。

29. 榧林茶香：该区块位于绍兴市柯桥区南部茶叶产业集聚区。包含中国重要农业文化遗产“绍兴会稽山古香榧群系统”，最美田园“越城区御茶村抹茶园”，诸暨市东白湖茶叶、香榧特色农业强镇，临近东湖、鲁迅故里、沈园等景区。“柯桥平水峡洞漂流节”举办于会稽山峡洞漂流，该漂流道是“体育+旅游”的网红运动打卡地。

30. 云上茶园：该区块位于绍兴金华交界带，包含最美田园“新昌县世豪中医药旅游基地”、“嵊州市明山茶场”、“新昌县东茗乡下岩贝村千亩茶园”，磐安县玉山茶叶特色农业强镇、新昌县梅渚水果茶叶特色农业强镇。

七、金华市

金华市内分布俞源茶香、兰溪鲜果、花海田园、永康农园、金义仙果、浦江果蔬、磐安药草等重点发展区，发展重点是茶果特产、花海景观和横店影视文化旅游，可着力打造民生梯田花海、

高姥山杜鹃谷、象田花海等“春观花”线路。

31. 俞源茶香：该区块依托武义大红岩、清水湾、牛头山国家森林公园、璟园古民居博物馆。包含最美田园武义县更香有机茶示范观光园，武义县柳城宣莲特色农业强镇，俞源村等历史文化村落保护利用重点村，金华境内最重要的古民居群诸葛八卦村与俞源太极星象村。“醉美茶乡行”主题活动串联了品茶、骆驼九龙黑茶文化园参观，黑茶生产工艺参观等系列活动。

32. 兰溪鲜果：该区块位于金华市西北部，包含以黄店、女埠白露山油菜花为主题的（花海白露）农业观光休闲游，以地下长河、石门槛为主体的自然风光生态游，以诸葛、长乐、芝堰为主的古村游，以水亭风情畚乡为主的民俗文化游等休闲旅游线路。分布有最美田园“兰溪市杨梅采摘基地”，多条精品路线，诸葛八卦村、长乐村、夏李村等历史文化村落保护利用重点村。

33. 花海田园：该区块依托影视文化旅游产业，拥有“多彩浙江——最美赏花胜地”象田花海，花园天香湾，以及围绕东阳水系沿线、美丽乡村风景线、产业特色精品村打造的约30个环境整洁、设施完善、景观秀美、功能多样、业态丰富的共享田园。

34. 永康农园：该区块依托永康方岩风景区，森林运动线、陈亮故里线、最美双舟线等风景线路，包含永康市唐先红富士现代农业园区观光带、永康市唐先葡萄生姜特色农业强镇、芝英村等历史文化村落。

35. 金义仙果：该区块依托金华-义乌都市区，围绕武义县农业产业集聚区，包含最美田园“金东区源东乡万亩桃花园”，金东区源东蜜桃特色农业强镇，两条精品路线，AAAA 景区金华双龙风景区、锦林佛手文化园。

36. 浦江果蔬：该区块位于金华浦江县，包含最美田园“浦江县虞宅乡花谷田园”，浦江县杭坪果蔬省级特色农业强镇、浦江县黄宅葡萄特色农业强镇，AAAA 景区浦江仙华山、神丽峡。

37. 磐安药草：该区块地处浙江地理中心，金衢盆地东缘，磐安是全省最大的中药材主产区和原产地。包含最美田园“磐安县冷水镇云水谣农庄”，磐安县新渥中药材特色农业强镇，磐安百杖潭景区。

八、衢州市

衢州市内分布钱江探源、江山展稻、衢州果柚等重点发展区，重点发展相应的国家公园观光纳凉、养生、水稻文化、果柚以及柯城苦丁茶特产，配套建设精品乡村民宿、特色餐饮街区、节庆推广（九华立春祭等），做大做强“三衢味”品牌，提升常山国际慢城等的影响力，助力大花园建设。

38. 钱江探源：该区块位于浙江省最西端，包含浙江省唯一一个国家公园体制试点，荣获“浙江最美生态景观”和“浙江省十佳避暑胜地”等荣誉的钱江源国家公园，三衢石林景区、衢州开

化根官佛国文化旅游区等著名景区，最美田园“开化县御窑明代贡茶园”、“常山县大宝山大坞胡柚基地”，常山县青石胡柚特色农业强镇、开化县齐溪茶叶特色农业强镇，龙门村等历史文化村落保护利用重点村。

39. 江山展稻：该区块位于衢州江山市，包含最美田园“2018年全国水稻新品种展示和示范基地”，江山市长台蜂业特色农业强镇，AAAA 景区仙霞关、清漾景区，永兴坞村等历史文化村落保护利用重点村。

40. 衢州果柚：该区块位于柑橘之乡，包含最美田园“柯城区石梁桔海”、“衢江区盛世莲花农业观光园”、“衢江区荷鹭牧场”、“龙游县竹云涧茶园”，常山县东案胡柚特色农业强镇、柯城区沟溪水果特色农业强镇，桃源七里、盛世莲花休闲农业观光园、龙游石窟、龙游民居苑、药王山、天脊龙门景区等，黄塘村等中国美丽休闲乡村。

九、舟山市

舟山市内分布海岛农耕、品味舟叁鲜、山海风光等重点发展区，重点发展海岛养生与夏季纳凉游乐，充分利用朱家尖、岱山鹿栏晴沙景区、嵊泗南长涂沙滩等丰富的海洋资源、海岛资源、海产资源，推广海鲜美食文化节，打造观海养生基地群。

41. 海岛农耕：该区块包含最美田园“定海区金塘镇树弄李子

苑”、“普陀区展茅街道自在田园”，定海区马岙粮食与果蔬特色农业强镇、定海区小沙蔬菜水果特色农业强镇、岱山县岱东果蔬特色农业强镇，岱山县“东沙古镇”等四条精品路线，定海区干览镇新建社区等中国美丽休闲乡村。海事节庆包括“中国舟山海鲜美食文化节”等。

42. 品味舟叁鲜：该区块位于舟山普陀，包含AAAA级景区桃花岛与朱家尖，舟山市普陀区桃花瓜果特色农业强镇，莲花村等历史文化村落保护利用重点村。

43. 山海风光：该区块位于舟山嵎泗列岛，是全国唯一的国家级列岛风景名胜区。包含东福山村等历史文化村落保护利用重点村，具有“碧海奇礁、金沙渔火”等原生态旅游资源，已被认定的风景点达50多处。

十、台州市

台州市内分布梅醉仙居、古城桔乡、天台茶香、黄岩品柑、玉环柚香、大陈渔韵、鲜甜三门、萄醉温岭、金枝路桥等重点发展区，重点打造仙居杨梅农业文化品牌和杨梅节，联合天台茶叶、黄岩蜜桔、玉环文旦等著名特产开发相关农旅项目，配合临海古城养生设施建设，打造羊棚头村桃花源、双庙乡金色花田等“春观花”线路和南黄古道等“秋赏枫”线路。

44. 梅醉仙居：该区块位于台州市仙居县，包含中国重要农业

文化遗产浙江仙居杨梅栽培系统，最美田园“仙居县板桥生态杨梅采摘园”、“仙居县朱溪镇醉美杨丰山”、“仙居县双庙乡金色花海”，白水洋杨梅特色农业强镇，李宅村等历史文化村落保护利用重点村，名景区神仙居、永安区休闲绿道。仙居杨梅是浙江省著名特产，“杨梅节”集旅游、文化、经贸于一体，将杨梅的媒体宣传、旅游文化、品牌保护等融入到系列活动中。

45. 古城桔乡：该区块位于台州古城临海，临海是“无核蜜橘之乡”，以“天下一奇，吃桔带皮”而闻名中外。该区块包含水渚交横的桃江十三渚、晋代古刹延恩寺和巍然的桃渚古城，明风清韵的紫阳街和始建于东晋的江南长城。

46. 天台茶香：该区块位于台州北部天台，覆盖AAAAA级景区天台山及南屏、后岸乡居等景区，天台县同心源现代农业园区，天台县石梁茶叶特色农业强镇，张思村等历史文化村落保护利用重点村，后岸村等中国美丽休闲乡村，出产“江南茶祖”之称的天台山云雾茶。

47. 黄岩品柑：该区块位于台州黄岩。黄岩是世界柑橘始祖地之一，也是中国优质柑橘生产基地。包含最美田园“黄岩区中国柑橘博览园”，黄岩区北洋果蔬特色农业强镇，直街村等历史文化村落保护利用重点村，AAAA级黄岩柔川景区。

48. 玉环柚香：该区块位于台州市东南端玉环市。包含最美田园“玉环市清港镇千亩文旦示范园”，玉环县清港文旦特色农业

强镇，以及玉环市大雷山休闲度假精品路线，山里村等历史文化村落保护利用重点村。

49. 大陈渔韵：该区块位于台州市椒江区大陈镇，包括有“东海明珠”之称的AAAA级大陈岛景区，全国最大的大黄鱼深海抗风浪网箱养殖基地，全国精品休闲渔业示范基地（休闲渔业主题公园），大陈黄鱼特色农业强镇，“东海明珠大陈渔韵两日游”夏纳凉精品线路，国家地理标志证明商标“大陈黄鱼”，农家乐特色村东镇村，全省首批12条美丽乡村夜经济精品线的大陈梅花湾。

50. 鲜甜三门：该区块位于位于浙东三门湾畔，主要养殖中国国家地理标志产品三门青蟹，种植特色农产品三门柑桔。覆盖花桥水产柑桔特色农业强镇、花桥镇关头塘美丽田园、农家乐特色村岩下潘村，以及蛇蟠岛“在水一方”园区、三特渔村园区、三门农博园等全国休闲农业与乡村旅游示范点。

51. 萄醉温岭：该区块位于台州温岭东部沿海，包含温岭市滨海镇葡萄特色农业强镇，箬横七彩农园美丽田园综合体、石塘镇省级旅游特色小镇等，AAAA级景区长屿硿天及千年曙光碑等景区，里箬村、东山村等省级历史文化村落保护利用重点村，中国最美渔村-海利村等。温岭被誉为“中国大棚葡萄之乡”，是国家葡萄产业体系示范县市之一，是我国栽培面积最大、规模上市期最早的大棚葡萄产区之一。

52. 金枝路桥：该区块位于有“枇杷之乡”之称的台州市路桥区，路桥枇杷是台州首个国家农产品地理标志，种植历史悠久。区块内含路桥区金清果蔬特色农业强镇、省级休闲农业与乡村旅游示范点金大田村。

十一、丽水市

丽水市内分布云和梯田、庆元菇香、龙泉食菌、松阳茶香、稻鱼共生、仙都养心等重点发展区，充分利用“全省农业文化遗产最多的地级市”优势，挖掘庆元香菇、云和梯田、青田稻鱼共生三大文化遗产及相关节庆，如班春劝农、梯田开犁节、香菇朝圣大典等，打造松阳箬寮原始景区杜鹃花海、龙泉上茶街等“春观花、夏纳凉”路线，配合食用菌产业观光链的建设，以缙云仙都养心游为特色，拓展康养型休闲农业覆盖面，助力大花园核心区建设。

53. 云和梯田：该区块位于丽水云和县，包含中国重要农业文化遗产——浙江云和梯田农业系统，和浙江省第三大人工湖云和湖。其内有最美田园“云和县崇头镇云和梯田”、“云和县苏坑梨园”，云和县元和云和雪梨特色农业强镇，古堰画乡、云和湖仙官景区。“浙江云和梯田开犁节”举办梯田研讨会、六头民宿发展论坛、星空朗读者美文品读会、毅行赛、云和美食展示、非遗民俗表演、农耕文化体验等活动。

54. 庆元菇香：该区块位于浙江西南部丽水庆元县，是世界香菇之源，浙江庆元香菇文化系统是中国重要农业文化遗产。覆盖AAAA级巾子峰景区，包含最美田园“庆元县天宸农业公园”，省级农家乐特色村连湖村、月山村，全国休闲农业与乡村旅游示范点深山绿谷种养专业合作社等。

55. 龙泉食菌：该区块位于丽水龙泉市食用菌特色农产品优势区，毗邻龙泉山度假区。包含最美田园“龙泉市兰巨省级现代农业园区”，精品路线龙泉市茶乡养生度假游，省级农家乐特色村茶坦村、管埔垟村、炉岙村等。

56. 松阳茶香：该区块位于丽水松阳县，包含最美田园“松阳县大木山茶园”，西坑村等中国美丽休闲乡村，平田村、李坑村、沿坑岭头村等省级农家乐特色村，松阳县茶香江南乡村游精品线路，毗邻AAAA级避暑景区箬寮原始林，旨在打造在全国具有明显地域特色的“茶香小镇”。

57. 稻鱼共生：包含世界上第一个“世界农业文化遗产”——中国浙江青田稻鱼共生系统，最美田园“青田县阜山皇菊公园”，青田县小舟山梯田创意特色农业强镇、青田县阜山稻菊特色农业强镇，青田中国石雕文化旅游区、石门洞等景区，洞背村等中国美丽休闲乡村。

58. 仙都养心：该区块围绕缙云仙都AAAAA级景区，包含缙云县新建茭白特色农业强镇，“帝韵仙境养心缙云休闲游”精品路

线，中国美丽休闲乡村笕川村，省级农家乐特色村铁城村、鼎湖村等。