

浙江省嘉兴市钱塘江海塘南排盐官下河

站闸大修工程节制闸大修二标段

文明施工及环境保护要求措施方案

浙江鸿翔水利建设有限公司

浙江省嘉兴市钱塘江海塘南排盐官下河站闸大修

工程节制闸大修二标段项目部

2019年7月

编制：李斌

审核：虞红印

审批：朱冰莹

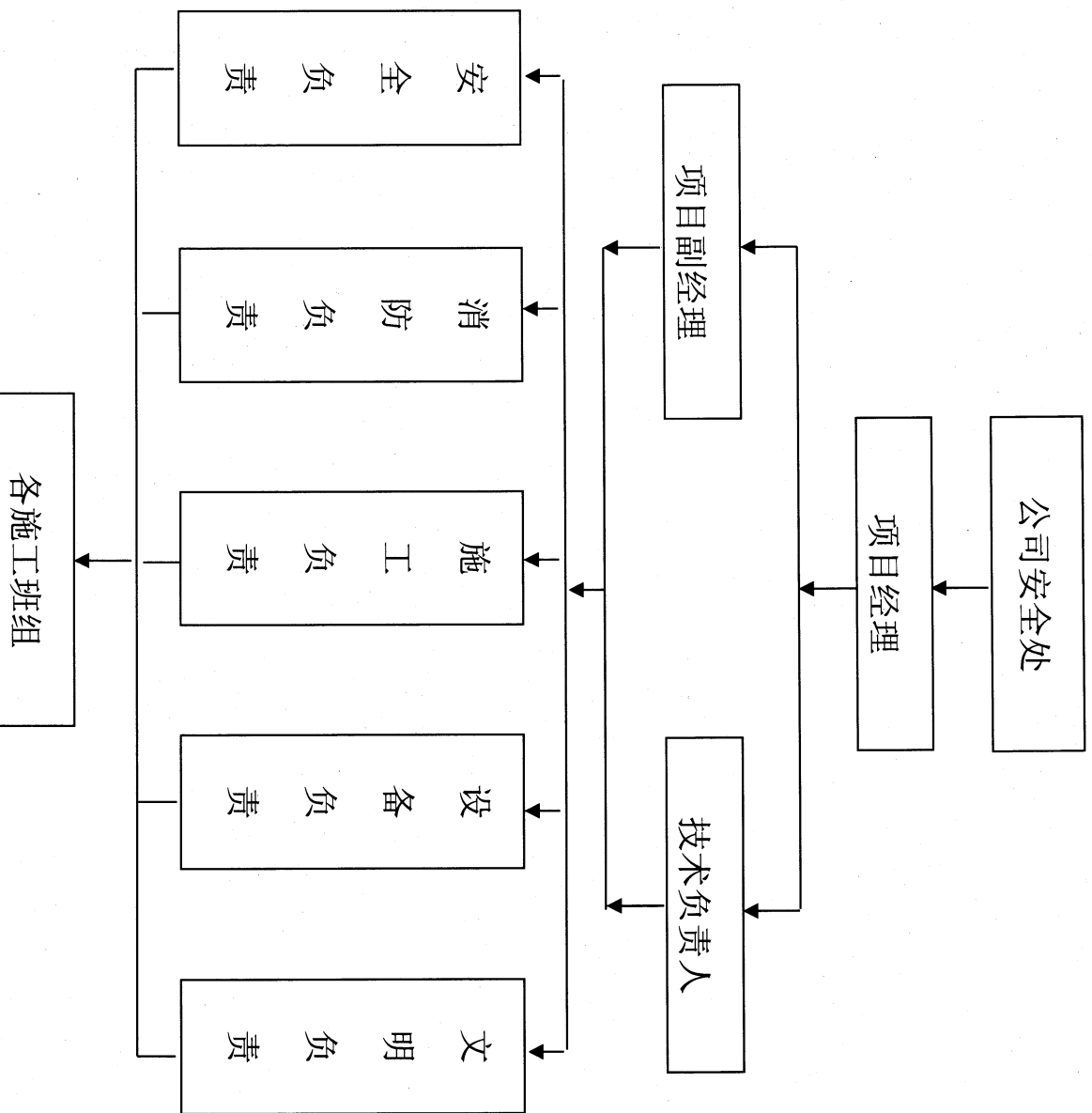
文明施工及环境保护措施方案

为确保本工程达到“安全文明施工示范工地”标准，我公司将依据管理标准和环保标准，建立环境管理体系，制定环境方针、环境目标和环境指标，配备相应的资源，遵守法规，预防污染，节能减废，绿化美化施工环境，最大限度地减小施工对环境的影响。

1、文明施工目标

文明施工的目标：争创“市级安全标准化示范工地”。

2、文明施工管理网络



3、对现场场容管理

3.1、建立创建“文明工地”领导小组，建立文明施工责任制，划分区域，明确管理负责人，实行挂牌制，全面展开创建文明工地活动，做到“两通三无五必须”。

3.2、在工程正式开工前加强对进入现场施工人员文明施工意识，组织学习文明施工条例及有关常识，进行上岗教育，讲职业道德、扬行业新风。对进场施工的施工队签订文明施工协议书，建立健全岗位责任制把文明施工责任落实到实处，提高全体施工人员文明施工自觉性与责任感。施工区域采用彩钢板与社会道路分离，实施全封闭施工。

3.3、现场布置合理，材料、物品、机具堆放符合要求。组建文明施工专业施工队对施工现场、环保、疏导交通、护栏的整理及临近通道进行监察，以及排除通道积水及路障，确保平整、畅通、清洁。工地主要入口设置简朴规整的大门，门旁设立明显的标牌，标明工程名称、施工单位和工程负责人姓名，明确监督电话，接受社会监督。施工现场场地平整，道路坚实畅通，设排水沟。现场施工临时水电派专人负责管理，消除长流水、长明灯现象。施工现场的临时设施严格按照施工组织设计确定的施工平面布置搭设或埋设整齐。

3.4、工人操作地点和周围清洁整齐，做到活完脚下清，工完场地清。施工现场不乱堆放及余物。在适当的地点设置临时的堆放地，并定期外运。在施工现场设置宣传标语和黑板报，适时更换内容，切实起到表扬先进、监督后进的作用。

3.5、施工现场禁止居住家属，设置禁令防止邻近居民和小孩到施工现场玩耍。

3.6、现场使用的机械设备按平面规划的固定位置定点停放，遵守机械安全规程，经常保持机身及周围环境的清洁，做好机械的标志和编号工作。

4、总体要求

4.1、工地门口应有“五牌一图”(施工单位及工地名称牌; 工地主要管理人员名单牌; 安全生产无重大事故计数牌; 安全生产六大纪律牌; 防火安全须知牌; 施工现场总平面图;)，还应有安全卫生、文明施工监督电话(施工上级主管机关、当地建设行政监督管理部门等)。

4.2、工地内要有安全生产、文明卫生内容的宣传栏或宣传标语等。

4.3、本工地设有急救箱并备有有效的药品，该工地设立医务室，配备医务人员及必要的设备，并与当地医院保持联系。

4.4、工地必须要有环境卫生及文明施工的各项管理制度，现场要有除“四害”制度和措施(制度与措施要上墙)。

4.5、工地现场管理资料中，必须有环境卫生、文明施工的措施要求，并落实责任到人。

5、施工区卫生管理

5.1、环境卫生管理的责任区

为创造舒适的工作环境，养成良好的文明施工作风，保证职工身体健康，施工区域和生活区域应有明确划分，把施工区和生活区分成若干片，分片包干，建立责任区，从道路交通、消防器材、材料堆放垃圾、厕所、厨房、宿舍、吸烟等都有专人负责，做到责任落实到人(名单上墙)，使文明施工、环境卫生工作保持经常化、制度化。

5.2、环境卫生管理措施

(1)、施工现场要天天打扫，保持整洁卫生，场地平整，各类物品堆放整齐，道路平坦畅通，无堆放物、无散落物，做到无积水、无黑臭、无垃圾，有排水措施。生活垃圾与建筑垃圾要分别定点堆放，严禁混放，并应及时清运。

(2)、施工现场严禁大小便，发现有随地大小便现象要对责任区负责人进行处罚，施工区、生活区有明确划分，设置标志牌，标牌上注明责任人姓名和管理范围。

(3)、卫生区的平面图应按比例绘制，并注明责任区编号和负责人姓名。

(4)、施工现场零散材料和垃圾，要及时清理，垃圾临时放不得超过 3d，

如违反本条规定要处罚工地负责人。

(5)、为了广大职工身体健康，施工现场必须设置保温桶(冬季)和开水(水杯自备)，公用杯子必须采取消毒措施，茶水桶必须有盖并加锁。

5.3、环境卫生定期检查记录

施工现场的卫生要定期进行检查，发现问题，限期改正。

6、生活区卫生管理

6.1、宿舍卫生管理规定

职工宿舍要有卫生管理制度，实行室长负责制，做到天天有人打扫，保持室内窗明地净，通风良好。

宿舍内各类物品应堆放整齐，不到处乱放，做到整齐美观。清扫出的垃圾倒在指定的垃圾站堆放，并及时清理：

生活废水应有污水池，做到卫生区内无污水、无污物，废水不得乱倒乱流。

冬季取暖炉的防煤气中毒设施必须齐全、有效。经验收合格发证后，方准使用。

6.2、办公室的卫生管理规定

办公室的卫生由办公室全体人员轮流值班，负责打扫，排出值班表。

值班人员负责打扫卫生、打水，做好来访记录，整理文具。文具应摆放整齐，做到窗明地净。

未经许可一律禁止使用电炉及其他电加热器具。

6.3、食堂卫生管理

根据《食品卫生法》规定，食堂应有食品原料处理、加工、贮存等场所及必要的上、下水等卫生设施。要做到防尘、防蝇，与污染源(污水沟、厕所、垃圾箱等)应保持 30m 以上的距离。食堂内外每天做到清洗打扫，并保持内外环境的整洁。

(1)、食品卫生

- 1)、采购食品使用的车辆、容器要清洁卫生，做到生熟分开，防尘、防蝇、防雨、防晒。
- 2)、不得采购制售腐败变质、霉变、生虫、有异味或《食品卫生法》规定禁止生产经营的食品。

(2)、贮存、保管

- 1)、食品不得接触有毒物、不洁物。
- 2)、贮存食品要隔墙、离地，注意做到通风、防潮、防虫、防鼠。食堂内必须设置合格的密封熟食间，有条件应设冷藏设备。主副食品、原料、半成品、成品要分开存放。

3)、盛放副食调料要做到容器物见本色，加盖存放，清洁卫生。

4)、禁止用铝制品、非食用性塑料制品盛放熟菜：

(3)、制售过程的卫生

1)、制作食品的原料要新鲜卫生。做到不用、不卖腐败变质的食品，各种食品要烧熟煮透，以免食物中毒的发生。

2)、制售过程及刀、墩、案板、盆、碗及其他盛器、筐、水池子，抹布和冰箱等工具要严格做到生熟分开。

3)、所用食具要洗净消毒，应有上下水洗手和餐具洗涤设备。

4)、盛放丢弃食物的桶(缸)必须有盖，并及时清运。

(4)、个人卫生

炊管人员操作时必须穿戴好工作服、发帽，做到“三白”（白衣、白帽、白口罩），并保持清洁整齐，做到文明操作，不赤背，不光脚，禁止随地吐痰。

炊管人员必须做好个人卫生，要坚持做到四勤(勤理发、勤洗澡、勤换衣、勤剪指甲)。

(5)、炊事人员健康证

为加强建筑工地食堂管理，严防肠道传染病的发生，杜绝食物中毒，把住病从口入关。要加强对民工食堂的治理整顿。凡在岗位上的炊管人员，必须持有所在地区卫生防疫部门办理的健康证和岗位培训合格证，并且每年进行一次体检。炊管人员无健康证的不准上岗。

(6)、食堂发放卫生许可证验收标准

食堂在选址和设计时应符合卫生要求，远离有毒有害场所，30m内不得有露天坑式厕所、暴露垃圾堆(站)等污染源。

需有与进餐人数相适应的餐厅、制作间和原料库等辅助用房。制作间灶台及其周围要镶嵌白瓷砖，炉灶应有通风排烟设备。

制作间应分为主食间、副食间、烧火间，可开设生间、炒菜间、面点间。做到生与熟，原料与成品、半成品，食品与杂物严格分开。

食品加工机械、用具、炊具、容器应有防蝇、防尘设备。

食堂应有相应的更衣、消毒、盥洗、采光、照明、通风和防蝇、防尘设备，以及通畅的上下水管道。餐厅设有洗碗池、残渣桶和洗手设备。

食堂炊管人员(包括合同工、临时工)必须按有关规定进行健康检查和卫生知

识培训并取得健康合格证和培训证。

具有健全的卫生管理制度。

(7)、职工饮水卫生规定

施工现场应供应开水，饮水器具要卫生。夏季要确保施工现场的凉开水或清凉饮料供应，暑伏天可增加绿豆汤，防止中暑脱水现象发生。

6.4、厕所卫生管理

施工现场要按规定设置厕所，厕所要有专人管理，应有化粪池，严禁将粪便直接排入下水道或河流沟渠中。

厕所定期清扫制度：厕所设专人天天冲洗打扫，做到无积垢、垃圾及明显臭味。并应有洗手水源，工地厕所要有水冲设施保持厕所清洁卫生。

厕所灭蝇蛆措施：厕所按规定采取冲水措施。定期打药或撒白灰粉，消灭蝇蛆。

7、文明施工控制措施

7.1、封闭施工

施工区利用围墙进行封闭隔离，大门口设保安值班防止闲杂人员进入。

7.2、交通运输

需进入工地的车辆要事先到交通管理部门办理通行证，大门口两边100米范围内有专人负责指挥疏导，卡车上覆盖棚布以免扬尘和影响观览，出工地时要对轮胎进行清洗。

7.3、模板工程

施工时每次模板拆模后派专人清理模板上的混凝土和灰土，模板清理过程中的垃圾及时清运到施工现场指定的地点堆放，保证模板区域的卫生清洁。

拆下来的穿墙拉杆要及时清理、回收，对清理的垃圾堆放在指定地点。

对模板专用的木材等，一定要按实际用量计划使用。

7.4、钢筋工程

进入现场的钢筋机械在使用前，必须经项目工程部、安全部检查验收，合格后方可使用。操作人员需持证上岗作业，并在机械旁挂牌注明安全操作规定。

钢筋机械必须设置在平整、坚实的场地上，设置机棚和排水沟，防雨雪、防砸、防水浸泡。焊机必须接地，焊工必须穿戴防护衣具，以保证操作人员安全；

钢筋加工机械要设专人维护维修，定期检查各种机械的零部件，特别是易损部件，出现有磨损的必须更换。现场加工的成品、半成品堆放整齐。

7.5、严格遵守《中华人民共和国噪声法》的规定，按规定严格报批手续，做到施工不扰民，做好施工排污工作，签订门前三包管理合同，明确责任人，保持大门100米范围内，围墙50米范围内无建筑垃圾。

7.6、施工现场围墙采用砖砌围墙作为封闭，围墙高度不小于2.2米，主要出入口大门侧要有“一图五牌”，在门头上设置单位标志。并且要做到围墙板化、墙面图案化、墙头艺术化、图牌标准化和门楼规范化。

7.7、在大门内旁边设立值班室、建立治安保卫制度，进入施工现场佩戴工作卡。

7.8、现场大门内有冲洗台，车辆进入必须把车轮清扫干净。材料必须封密堆放，不准抛洒滴漏到主要干道。

7.9、现场材料要按总平面布图分类整齐堆放，要按产品标识程序进行标识并要有明显标志，少量的砂石及其它材料要砌池堆放。要有专人清扫，做到工完料尽场地清，建筑垃圾也要堆放整齐，易燃易爆物品要分类存放。

做好场内的排污水设施（做到二次沉淀排放污水），做到污水不横流，保证路面干燥，给工人提供良好的施工环境。施工场地、道路要畅通。工地在值班室

设置吸烟室，其它地方不准随意吸烟。

7.10、在生活区设置简便男、女水冲式厕所，要有医药箱及保温茶水桶，有职工活动室，食堂有吊顶、排气装置和瓷砖墙裙，并实行卫生责任制度，食堂工作人员要做体验，身体合格才可担任。食堂及其餐具要清洁卫生，保证职工身体健康。

7.11、有保健医药箱，并设急救措施和急救器材，开展卫生防病宣传教育。

7.12、对参加施工人员进行安全文明知识教育，教育后由公司安全科负责进行书面考试，合格挂牌上岗，不合格者必须进行课补考，直至合格。

7.13、对参加施工人员每年要进行一次体检，特殊情况复检，患用精神病、高血压、严重贫血、心脏病以及医生鉴定患有其他不宜从事高处作业病症的人员不得从事高处作业，疲劳过度，情绪异常的人员也不得登高作业。

7.14、悬挂安全警示牌和《建筑安全生产挂图》，要有适合创建及安全生产、文明施工、树立企业形象的宣传标语牌，要设置宣传栏、读报栏和黑板报。

7.15、现场不准焚烧有毒、有害物质；电气设备旁要配干粉灭火器。

7.16、职工宿舍做双层钢架子床和吊顶、纱门、纱窗、保持宿舍内清洁卫生、通风生活用品放置整齐，并轮流值班清理卫生。施工作业区与办公、生活区明显划开，施工区在东南角，办公，生活区在西北角。

8、环境保护措施

我单位将根据 ISO14001 环境管理体系标准，本企业《管理手册》，把“预防、控制和监测”这一环境管理基本思想贯穿于整个施工生产过程中，以“预防”为核心，以“控制”为手段，通过“监督”和“监测”不断发现问题，约束自身行为，调节自身活动，为实施环境持续改善取得依据。

环境保护管理的思路是：识别环境因素→确定环境目标、指标→编制环境管理方案→建立环保组织机构→培训、提高意识和能力→环保运行控制→应急准备

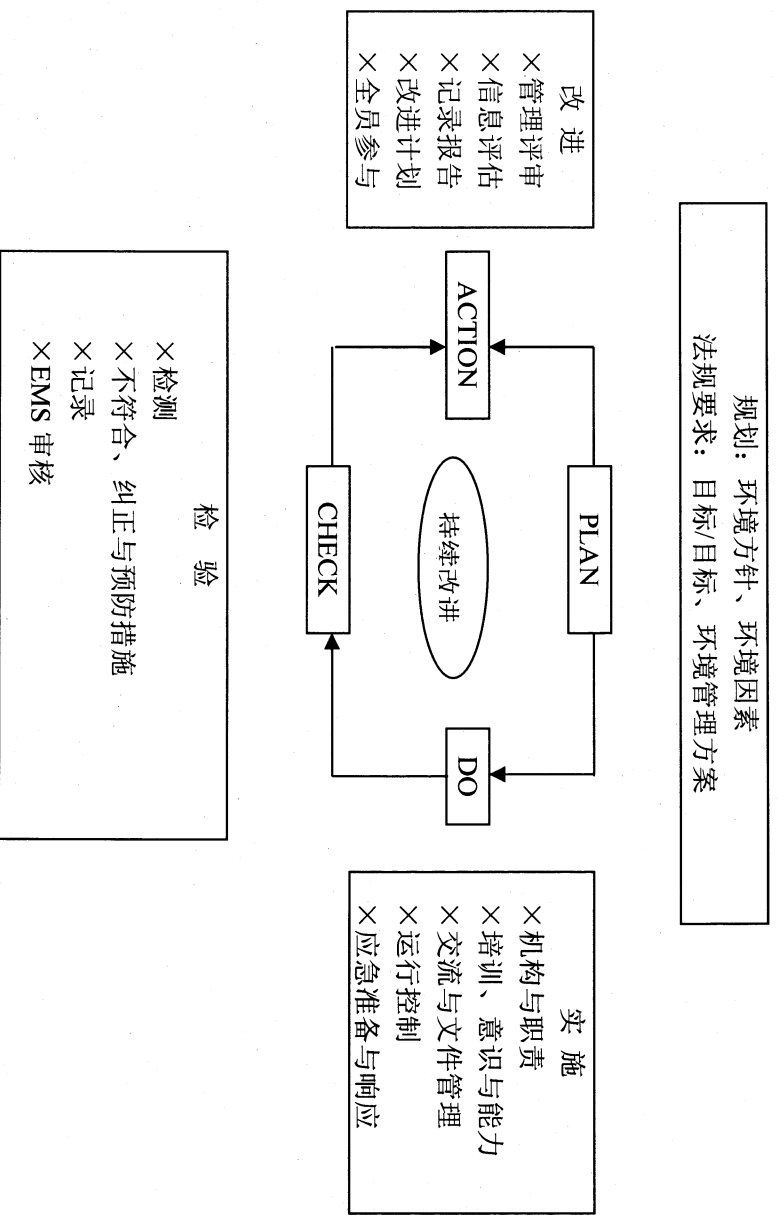
和响应→监督与监测→持续改进。

8.1、环境因素及管理方案

针对本工程特点，开工伊始，首先识别施工生产中将要出现的各种环境因素（主要是水、气、声、渣、光、尘等）及其会造成的影响的材料，要采用隔离封闭、覆盖等措施进行控制，特别是木工房模板的制作以及土方工程对环境保护出了更高的要求。针对《项目重大环境因素及管理方案一览表》，项目经理部成立环境保护领导小组，项目经理为第一责任人，在运行控制中加强培训教育，增强全体施工人员的环保意识，提高能力，单位相关职能比们定期检查、监督和引导，保证环境管理方案的贯彻落实并持续改进。

8.2、环境管理体系

我单位环境管理体系运行模式将企业的活动分为四个阶段：规划（PLAN）、实施（DO）、检验（CHECK）、改进（ACTION）。体系运行模式详见下图：



环境管理体系的 PDCA 循环模式图

8.3、环境保护措施

(一)、施工材料的环保控制

施工过程中，使用绿色环保材料，我单位已经与很多通过环保认证的材料供应商建立了供货关系，在施工时，特别注意控制材料的环保，材料环保检测按国家标准执行。

1、对胶粘剂中有害物质的控制

1)、检验方法

在同一批进场材料中，随机抽取 3 份样品，每份不少于 0.5kg，取一份样品按规定进行检测，如果检验结果符合标准限量的规定，则判定为合格。

2)、胶粘剂中有害物质限量

项 目	指 标		
	橡胶胶粘剂	聚氨酯类胶剂	其它胶粘剂
游离甲醛 (g/kg) \leq	0.5		
苯 / (g/kg) \leq	5		
甲苯+二甲苯 / (g/kg) \leq	200		
甲苯二异氰酯 / (g/kg) \leq		10	
总挥发性有机物 / (g/kg) \leq	750		

2、对内墙涂料中有害物质的控制

项 目	限 量 值
挥发性有机化合物 (VOC) / (g/L)	≤ 200
游离甲醛 (g/kg)	≤ 0.1
重金属 / (mg/kg)	可溶性铅 ≤ 90

	可溶性镉	≤75
	可溶性铬	≤60
	可溶性贡	≤60

(二)、减少大气、水、噪音、光污染的措施

施工污染主要包括四方面，大气污染、水污染、噪音污染和强光污染。这几

个方面也是对正常环境带来干扰的主要原因，根据省、市有关文件规定，我们将

采取以下措施防止施工扰民：

1、减少大气污染的措施

详见《项目扬尘防治专项方案》

2、减少液体污染

(1)、现场调试、清洗、冲洗车辆用水均先经过二级沉淀池后排入城市下水道；

(2)、现场和大模板区，脱模剂存放场地设置专用污水处理池；

(3)、现场实行节约用水制度，所有阀门均采用陶瓷节水阀门，项目部通过计算得出各不同施工时期的施工和生活用水量，限定施工队的月度用水量，对超出部分，按照正常价格的2~4倍进行处罚；

(4)、现场模板清理均采用吸尘器，在提高清理质量的同时降低扬尘，减少清理用水；

(5)、现场模板湿润，砼养护用水该呢局需要采用雾化喷头，不得直接用水管冲洗；

(6)、对油料、油漆、防火涂料、防水涂料及各种易对大地产生污染的液体要专门采取隔离措施，在使用、储藏中防止污染源、渗入大地对环境产生污染；

(7)、现场厕所设三级化粪池，污水排放不得混入雨水排放系统，联系环抱

部门定期抽取沉淀物。

3、减少噪音污染

(1)、噪音控制目标

结构施工阶段：6：00~22：00 现场采样不超过 75dB

22：00~6：00 现场采样不超过 55dB

装饰施工阶段：6：00~22：00 现场采样不超过 70dB

22：00~6：00 现场采样不超过 55dB

以上事端可与业主协商并根据季节进行调整，夜间施工必须取得各方许可方能进行；

(2)、在现场宣传栏处设动态噪音采样牌，并公布噪音控制目标，供项目环境管理内部监督及业主、周围住户外部监督；

(3)、灵活采用隔音布、凡需临时隔音的地方用隔音布进行封闭，如在砼泵送时，对强噪音的拖泵采用隔音封布闭，外加沿工作面设一道隔音布，随工作面一同上升；

(4)、合理安排施工工序及作业时间，有噪音的施工作业（如砼的浇筑、木工房以外的木机械切割操作）等尽量安排在与业主协调后的合理事端进行。凡必须进行短期强噪音作业的，应与业主作好协调，具体仪定时间段，对强噪音作业设备，我们将采取隔音操作，如对木工采用空斗墙、墙内真衬以吸音材料；

(5)、牵涉到产生较大噪声的成品、半成品加工、制作作业，应尽量放在工厂、车间完成，在运到现场使用、安装；

(6)、合理安排施工工序及作业时间，有噪音施工尽量安排在与业主协调后的合理时段；

(7)、现场尽量选用低噪音或各有消声降噪设备的施工机械。施工现场的强

噪声机械（如振动棒、电锯、电刨、砂轮机、切割机等）设置封闭的机械棚，封闭要求有良好的隔音效果，采用空斗砌法，外墙涂刷 CI 形象宣传色，以尽量减少强噪声的扩散；

(8)、在总平面内设立移动噪音采样点，使用声强仪对现场采样，加强施工现场环境噪声的全过程监测，凡超过《施工场界噪声限值》标准的，要及时对噪声超标的主要因素进行调整，以达到有效的控制施工噪声的目的；

(9)、所有运输车辆进入施工现场后必须按限速（时速不超过每小时 5km），行驶时禁止鸣笛，以减少噪声；

(10)、为减少对周围住户的生活影响，材料进场多在夜间，故在装卸过程中要严格控制噪音，并将此项列入材料分包合同，对材料供货方进行约束；

(11)、现场模板拆卸、材料堆放等易造成冲击的各项作业，必须轻声作业，在交底中要明确其内容、操作方式。

4、光污染防治措施

(1)、制定详细的现场临时照明布置方案，从对各阶段拟采用的光源形式、布设地点、照明角度、对环境的影响等方面综合协调考虑；

(2)、选择合理、安全的移动光源，减少因其不确定性造成的光污染；

(3)、主要强光源布置设计时要考虑周边交通道路上司机夜间行车的正常视线；

(4)、必要时采用遮光板、灯罩等形式进行遮挡；

(5)、在光源选择上尽量选择满足现场照度需求的光源即可，不盲目求亮。

(三)、项目扬尘防治专项方案

根据当地政府部门的固定，在开工前编制详细的防治扬尘措施，并单独装订

成文，下发到项目各基层班组，强制执行。

项目在总平面规划、施工方案编制中均考虑该因素，并按照有关规定单独编制粉尘防治方案，严格执行，其中部分具体内容如下：

1、建筑垃圾实施分类、按生活垃圾、建筑垃圾，可回收利用及不可回收利用，用分类袋装化搬运、存放，垃圾存放进行封闭管理，使现场无直接外露建筑垃圾，温暖季节对潮湿、易腐烂的垃圾场定期喷洒消毒药物。为了强化施工作业人员从内部加强控制，项目部对不同的施工阶段，分析垃圾产生的原因，制定各分包商垃圾指标，对超标的分别按照 400~1000 元进行处罚。

2、结合省、市人民政府等有关单位控制现场扬尘的规定，我们在现场采取场地硬化并配合绿化的措施。现场每日早晚安排人员彻底打扫一次，干燥、风大的天气，项目部安排专人对全现场周边易扬尘路面洒水降尘。项目经理部每天指派专人清扫、润湿现场至场外道路至场外道路之间施工车辆通行路段，抑制施工车辆扬尘。

3、在土方施工阶段，为避免运土车发生遗撒，土方运输采用全封闭的运输车辆，并在出口处设置冲洗槽和铺垫湿草袋，由专人检查车轮、车身的清洁情况，确认清洁后准予出门。

4、项目配置大功率吸尘器用于现场清理、打扫，杜绝因采用撒水清扫又扫不干净而直接清扫则扬尘又大等缺点。

5、本项目总体硬化，绿化面积达到要求。

6、建筑材料、构件、料具按照施工总平面图规定的区域堆放，堆放整齐，挂标牌。水泥、石灰粉必须在库房内存放或者严密遮盖，砂、石等散体建筑材料和土方采取表面固化、覆盖等防扬尘措施。

7、施工现场设专人负责工地的扬尘治理工作，成立文明施工保结队，配备洒水设备，做好压尘、降尘工作。

- 8、建筑物外侧应采用统一合格的密目网全封闭防护。
- 9、施工道路及作业场地作到坚实平整，保证无浮土、无积水。
- 10、施工现场必须设置排水网络，并设沉淀池，施工废水及雨水经过沉淀池沉淀后方可排入城市排水西听，排水设施应处于良好的使用状态，沉淀淤泥要及时清除或集中存放。
- 11、清理高空建筑垃圾，采用搭设密闭式专用垃圾道或者采用容器吊运，严禁凌空抛撒。施工现场应设置密闭史垃圾站，用于存放施工垃圾，施工垃圾必须按照有关市容和环境卫生的管理规定及时清运到指定地点。
- 12、对现场细颗粒材料运输、垃圾清运，采取遮盖、洒水措施，减少扬尘。
- 13、现场道路出入口设清洗槽，车辆离开现场前应对轮胎和底盘进行清洗，不得带泥上路。运输车辆不得满载，应留有余量，用彩条布覆盖严密，严防遗撒，并设专人沿路巡视，一旦发现遗撒，及时组织人力清扫，保证道路的清洁。
- 14、现场禁止燃煤及木柴或其它材料，做好消防管理，控制烟尘在规定的指标内。
- 15、风力超过四级时，应停止土方作业，并将现场堆土处用彩条布进行覆盖，减少现场扬尘。
- 16、有意识有组织的建立现场废料处理系统，特别是容易产生二次污染的废料，制定专项处理方案。
- 17、从废弃物产生的根源进行深入分析，制定《项目废弃物控制方案》，从其产生、收集、临时保管、转运出场等全过程进行控制。