

新昌县羽林街道国土空间总体规划

(2021-2035年)

(草案公示)

新昌县人民政府
2024年10月

前言

2019年，党中央、国务院作出重大部署，要求建立国土空间规划体系并监督实施，将主体功能区规划、土地利用规划、城乡规划等空间规划融合为统一的国土空间规划。国土空间规划在国家规划体系中具有基础性作用，为经济社会高质量发展提供空间保障，对其他规划涉及的开发保护活动提供指导和约束。

《新昌县羽林街道国土空间总体规划(2021-2035年)》（以下简称《规划》）是对羽林街道国土空间的保护、开发、利用、修复作出的总体部署与统筹安排，是对上位国土空间总体规划和相关专项规划的深化落实，是编制详细规划以及实施国土空间规划用途管制的重要依据。

《规划》重点围绕战略定位，统筹落实上位规划管控要求，构建国土空间开发保护格局，优化街道国土空间功能布局，强化支撑体系和土地节约集约利用，全面推进羽林街道高质量发展。



目录

01 规划总则

- 1.1 指导思想
- 1.2 规划原则
- 1.3 规划范围和期限

02 目标定位

- 2.1 主体功能定位
- 2.2 总体定位
- 2.3 规划目标
- 2.4 规划策略

03 空间格局

- 3.1 落实三条控制线
- 3.2 总体格局

3.3 村庄体系

3.4 保护农业空间

3.5 保护生态空间

04 支撑体系

4.1 综合交通网络

4.2 公共服务和城乡生活圈

4.3 市政基础设施体系与安全防 灾体系

4.4 历史文化保护

05 规划实施传导

5.1 规划传导

5.2 规划管理





01

规划总则

1.1 指导思想

坚持以习近平新时代中国特色社会主义思想为指导，完整、准确、全面贯彻新发展理念，持续推动“八八战略”走深走实，以“两个先行”打造“重要窗口”，全面支撑新昌县建设创新策源之城、实业智造之城、唐诗文化之城、幸福宜居之城，落实高水平保护、高品质生活、高效能治理、高质量发展等要求，优化羽林街道国土空间开发保护利用格局，助力新昌县争当高质量发展建设共同富裕示范区县域标杆。

1.2 规划原则

坚持保护优先，严守粮食安全、生态安全、国土安全和历史文化底线，加快形成绿色生产方式和生活方式。坚持以人为本，促进人与自然和谐共生，提升城乡人居环境品质。坚持统筹协同，强化城村联动发展，实现设施共建共享。坚持集聚集约，注重存量空间盘活和节约集约利用。



1.3 规划范围和期限

■ 规划范围

羽林街道行政辖区内的所有陆域空间，总面积为89.69平方千米。

■ 规划期限

规划基期年为2020年，规划期限为2021-2035年，近期到2025年，远期至2035年，远景展望到2050年。



规划范围图



02

目标定位

2.1 主体功能定位

城市化优势地区

2.2 总体定位

智造产业集聚区

品质宜居示范区

山水原乡休闲区



2.3 规划目标

□ 到2025年

锚固国土空间安全底线，国土空间结构和布局初步形成，创新服务不断增强，民生设施逐步改善，国土空间治理效能明显。

□ 到2035年

全面构筑高质量发展的国土空间开发保护格局，提高城市品质、人文魅力、产业实力，助力新昌建设“创新策源之城、实业智造之城、唐诗文化之城、幸福宜居之城”。

□ 到2050年

全面建成智造产业集聚区、品质宜居示范区、山水原乡休闲区，生产空间集约高效，生活空间宜居适度，生态空间山清水秀，打造更高质量、更高效率的国土空间品质。

2.4 规划策略

创新赋能 产城融合

以科技创新为动力，以智能制造为方向，加快产业数字化、智能化转型发展；大力推进产城融合，完善城市服务功能。

底线管控 提质升效

转变土地利用方式，引导由外延增长型发展转变为内生创新型发展。推进低效用地利用，挖潜存量用地，提高土地利用效率。

内涵更新 品质提升

以社区生活圈为核心，完善各类公共服务设施，增加绿地与开敞空间供给，完善生态网络和公园体系，建设品质宜居示范区。



03

空间格局

3.1 落实三条基本控制线

严格落实上位规划传导的三条控制线，科学布局生产空间、生活空间、生态空间，强化国土空间底线管控，锚定国土空间开发保护的基本格局。



永久基本农田

全面落实最严格的耕地保护制度，严格落实永久基本农田保护任务。



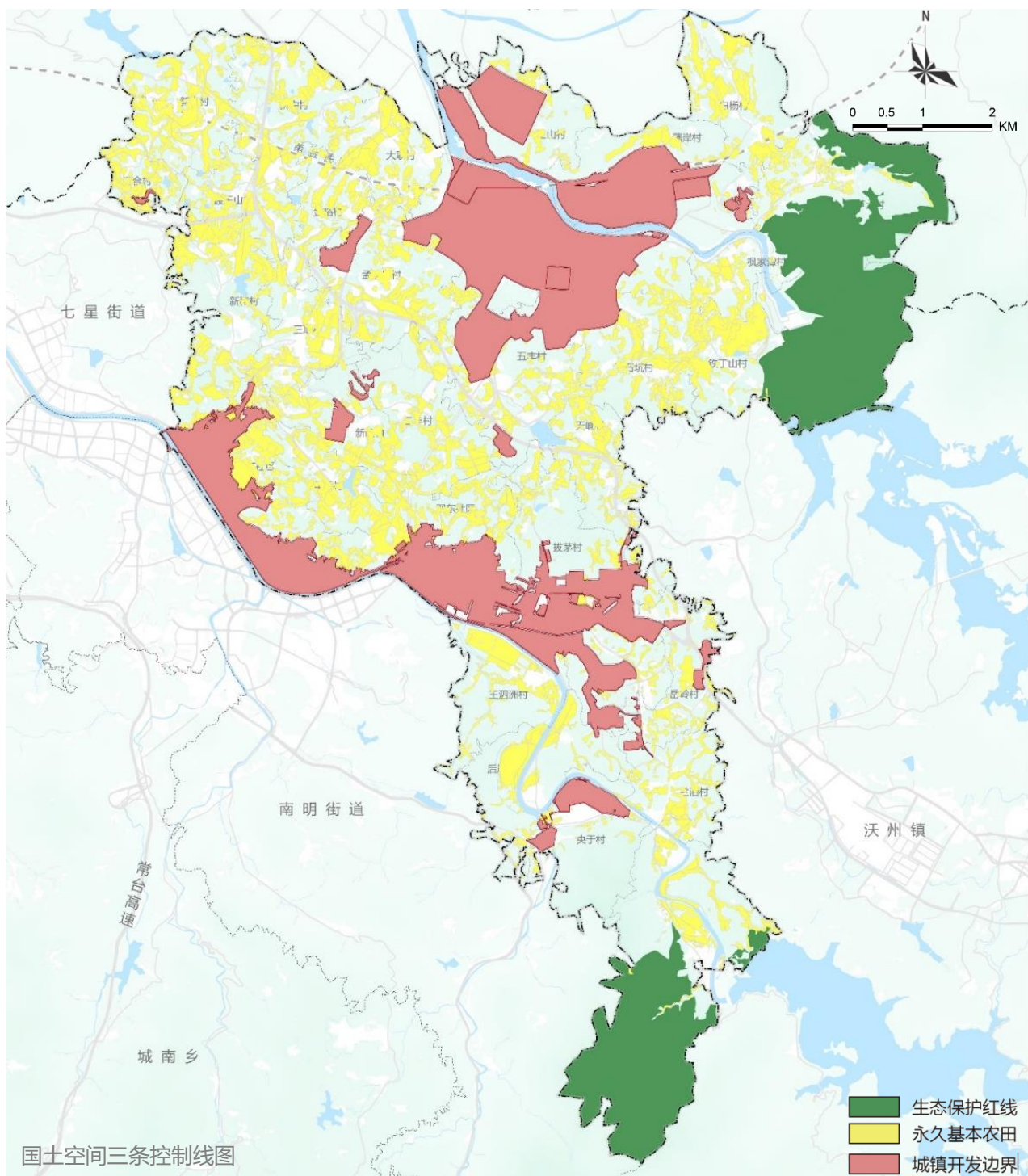
生态保护红线

严格落实生态保护红线保护任务，强化生态保护与管控。



城镇开发边界

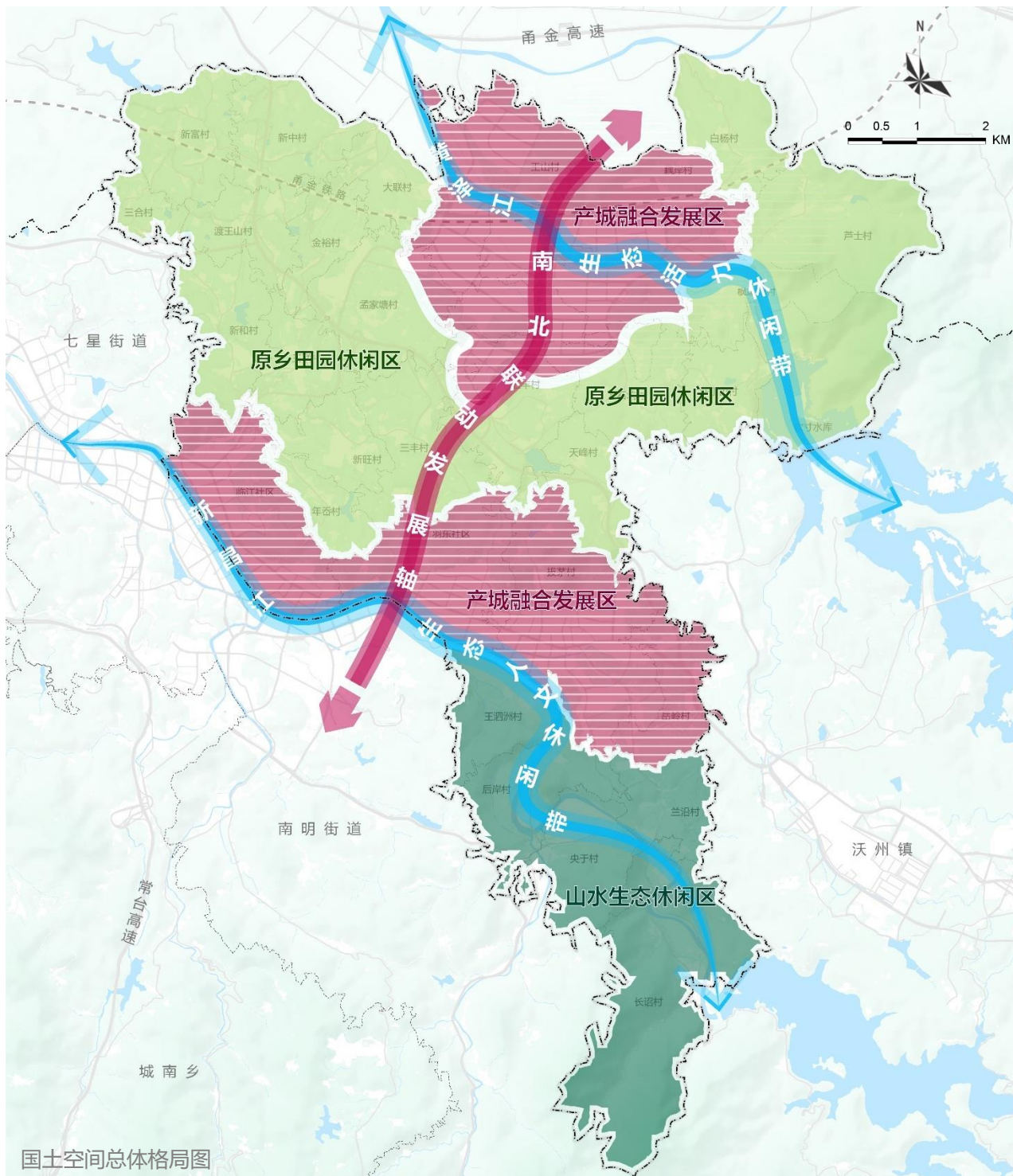
加强城镇开发边界管理，实行“详细规划+规划许可”管制方式。



3.2 总体格局

构建“一轴、两带、三区”的国土空间保护开发格局

一轴：南北联动发展轴；两带：新昌江生态人文休闲带、黄泽江生态活力休闲带；三区：产城融合发展区、原乡田园休闲区、山水生态休闲区。



3.3 村庄体系

构建“4个中心村、21个一般村”的村庄体系

4个中心村

央于村、新中村、渡皇山村、铁顶山村，打造为中心村，提升公共服务辐射能力；

21个一般村

一般村，因地制宜发挥各村资源优化，鼓励特色产业发展，补齐公共服务短板，推进乡村振兴。



3.4 保护农业空间

加强耕地和永久基本农田保护

落实最严格的耕地保护制度

严守耕地和永久基本农田保护红线

强化耕地“三位一体”保护

因地制宜开展农用地整治

推进“多田套合”农用地布局优化

推进永久基本农田储备区建设

推进现代农业产业发展

深化新时代“千万工程”建设

做强特色农业产业

强化村庄分级引导与分类管控

加强重大农业产业平台建设

推进乡村产业发展

科学布局设施农用地

提升农村人居环境



3.5 保护生态空间

加强自然资源保护利用

森林资源

加强天然林保护，严格保护公益林，全面系统地推进古树名木保护。

湿地资源

实行湿地面积总量管控制度，实施负面清单管理，强化湿地生态空间管控，全面优化和推进湿地生态保护。

水资源

保护自然河湖水系，提升水系网络连通性，强化地下水资源保护利用，加强水域保护，确保水域功能不减退。

矿产资源

推动智能化绿色矿山建设、矿山数字化建设，实行矿产资源分类开采，推动矿地综合开发利用。

推进生态空间综合整治修复



山体生态保护修复

- 森林功能修复
- 水土流失治理
- 矿山复绿
- 自然景观修复



水体生态保护修复

- 湿地保护
- 水生态环境修复
- 重点区域生态综合保护提升



农田生态保护修复

- 加强农田生态建设与保育
- 改善农田生态环境，提升田园风貌



04

支撑体系

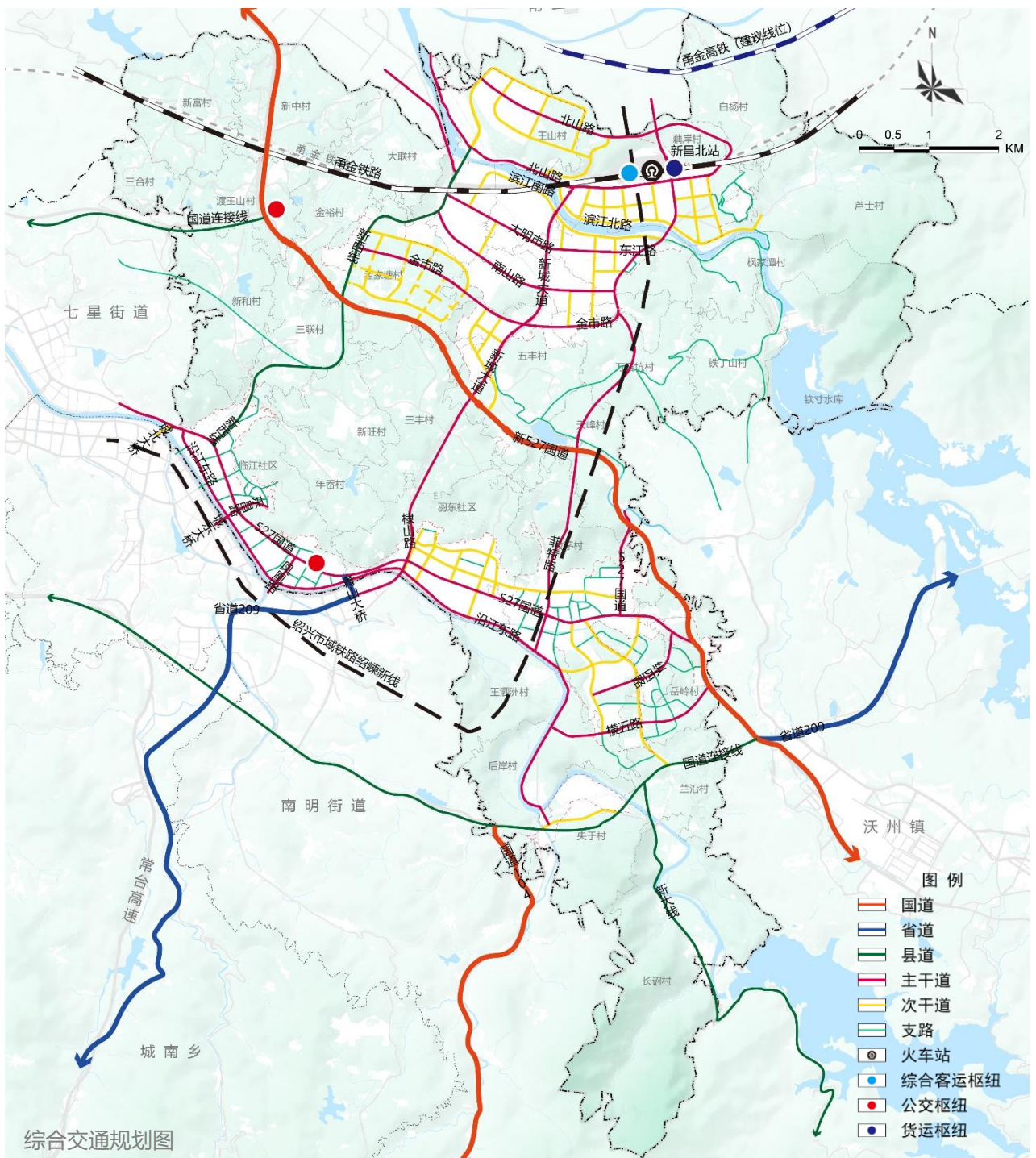
4.1 综合交通网络

构建“五过境两横四纵”的区域干路网结构

五过境：新527国道、104国道、209省道、两条国道连接线；

两横：527国道和大明市路；

四纵：新西线、新城大道、菲特路、527国道-新大线。

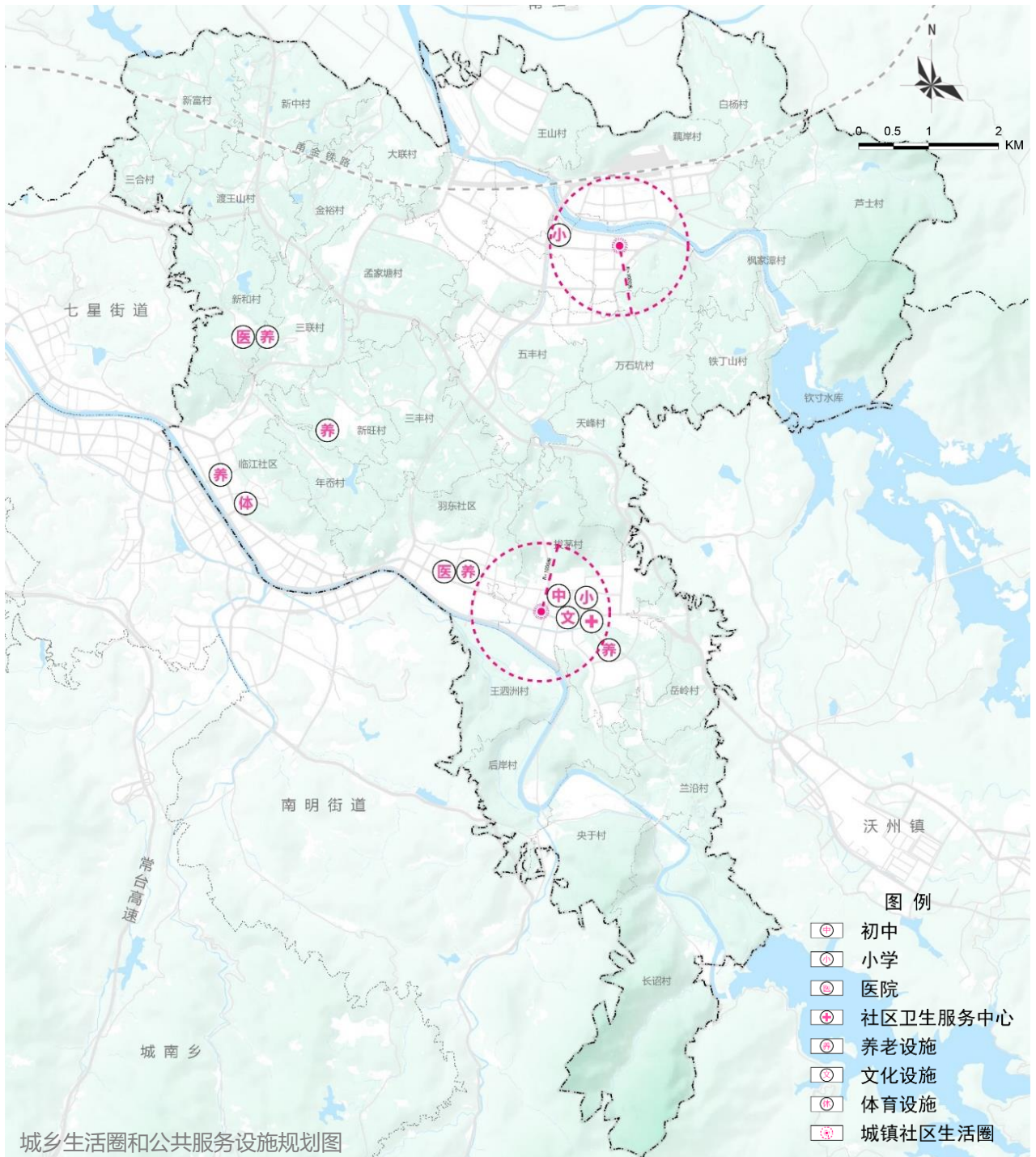


综合交通规划图

4.2 公共服务和城乡生活圈

构建城乡生活圈，建设覆盖全域的公共服务设施体系。

构建全龄友好的15分钟城镇社区生活圈，构建宜居宜业的高品质生活环境。构建设施完善的乡村社区生活圈，统筹布局满足乡村居民日常生活、生产需求的各类服务要素。



4.3 市政基础设施体系与安全防灾体系

强化市政基础设施建设



给水规划

建设安全高效的供水体系，优化供水格局，保障水资源安全，完善水资源供给保障体系建设。



燃气规划

构建安全可靠、智能高效的燃气供应系统，提升燃气利用和设施建设水平，促进经济、能源、环保相协调的可持续发展。



排水规划

实施雨污分流的排水体制，完善污水收集处理及再生水利用设施建设，提高污水处理效能和回收利用水平。



通信规划

建设第五代移动通信网络，建设布局合理、符合信息社会发展需要、具有业务发展前景的通信服务网。



电力规划

建设坚强可靠的电力供应网络，逐步扩大电网的供电能力和提高可靠性，满足广大用户对供电可靠性和电源质量的要求。



环卫规划

完善生活垃圾收运及处理处置体系，强化生活垃圾分类，健全再生资源回收体系网络，促进垃圾减量化、无害化和资源化。

强化综合性防灾减灾体系建设



消防规划



防洪排涝
规划



抗震防台
规划



地质灾害
规划

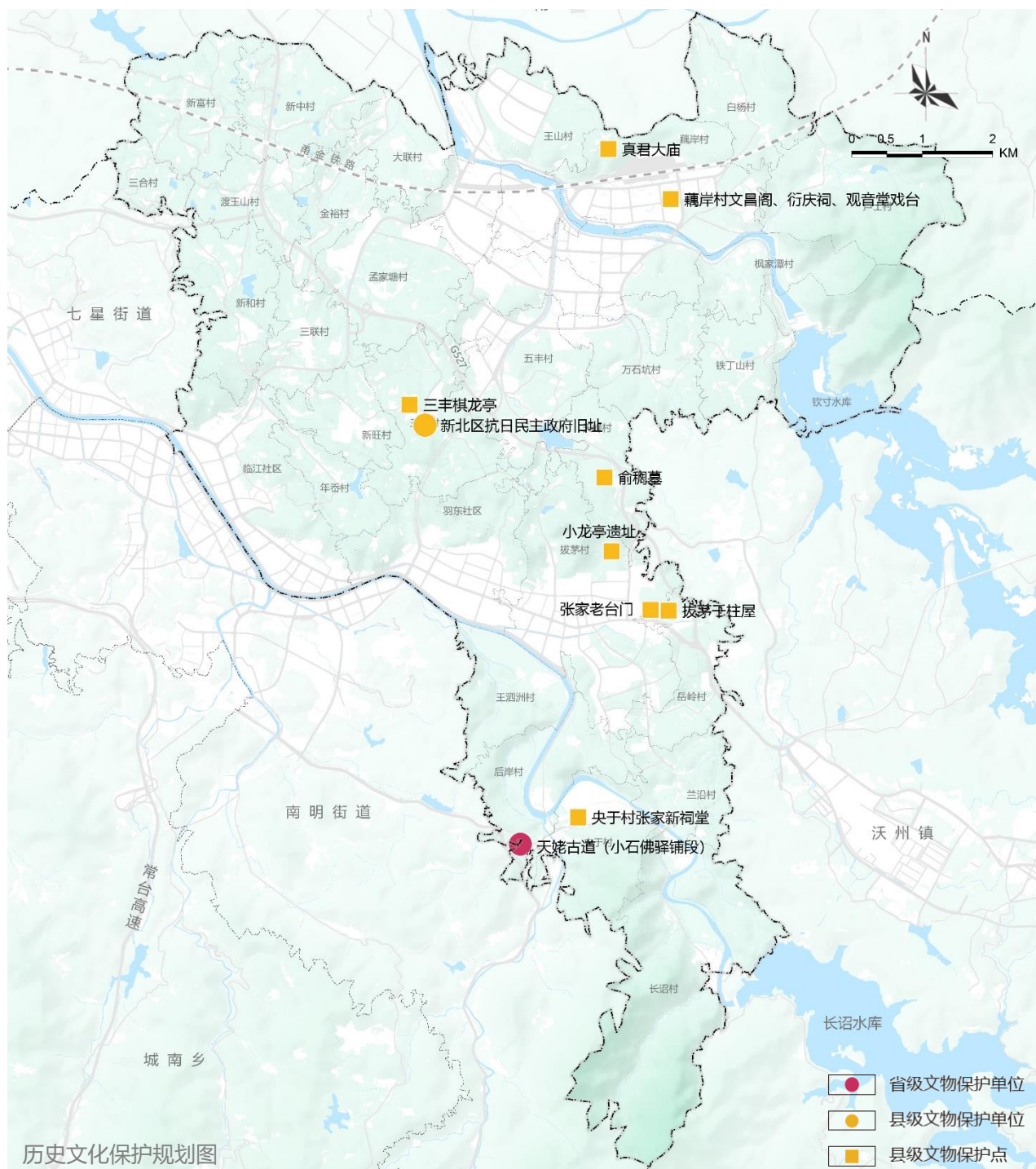


人防规划

4.4 历史文化保护

保护各类历史文化资源，强化对历史文化的整体性、真实性保护。

- 落实上位规划确定的历史文化保护名录、历史文化保护范围及管控要求；
- 保护和活化利用历史文化资源，保护与传承非物质文化遗产；





05

规划实施传导

5.1 规划传导

对上位规划的落实

落实新昌县国土空间总体规划的发展定位和功能布局、生态保护目标、资源利用目标、公共服务设施布局等。

对详细规划的传导

明确空间布局、土地利用、服务设施；明确永久基本农田、生态保护红线、城镇开发边界及其他空间控制线。

5.2 规划管理



分期实施规划

明确分期实施要求，明确近期发展目标、重点项目和年度实施计划，编制城市更新、土地整治、生态修复、基础设施、公共服务设施、防洪排涝工程等重大项目清单。




强化规划管理

依托省域空间治理数字化平台，充分利用国土空间规划“一张图”实施监督信息系统，强化国土空间开发保护动态监测，提升国土空间治理能力。



动态评估调整

按照定期体检和五年一评估要求，开展动态监测评估预警，加强规划全过程管理。结合规划评估结果，对规划进行调整完善。

An aerial photograph of a river scene. In the foreground, a dam with several spillways creates white water rapids. Above the dam, a large group of people is gathered on a rocky ledge, some standing and some sitting. The river continues upstream, where many people are swimming and floating on inflatable rafts. The background is a dense, lush green forest covering a hillside.

新昌县羽林街道国土空间总体规划
(2021-2035年)

草案
公示

部分图片来源于网络，如有涉及版权问题，请与新昌县人民政府联系。