

阳光规划

杭州市富阳区 湖源单元详细规划

草案公示

富阳区湖源乡人民政府
杭州市规划和自然资源局富阳分局
2023年5月

尊敬的市民朋友：

根据有关规定，杭州市富阳区湖源乡人民政府、杭州市规划和自然资源局富阳分局决定对《杭州市富阳区湖源单元详细规划(草案)》项目进行公示，现将有关事宜公布如下：

- 公示时间：**自2023年6月1日至2023年6月30日，共30天。
- 公示地点：**富阳区人民政府网站 (<http://www.fuyang.gov.cn/>)、杭州市规划和自然资源局网站 (<http://www.hangzhou.gov.cn/>) 同时展出。
- 意见反馈：**单位和个人可以通过信件和邮件形式参与，要求文字简练，意见明确，合理合法。邮件请发送至：377696435@qq.com，请注明“《杭州市富阳区湖源单元详细规划(草案)》”字样。

01 规划范围

规划单元范围：湖源乡村单元位于杭州市富阳区南部，是绍兴、桐庐、富阳三县的交界之地，东南与绍兴诸暨、金华浦江接壤，西邻桐庐，北与富阳区常安镇、常绿镇毗连，包含新一村、双喜村、新二村、新三村、窈口村、上臧村、新绿村、杨家坞村、常南村和石龙村10个行政村，总面积约为125.87平方公里。



02 规划目标

规划坚持产业联动，强化旅游带动，立足壶源河流域生态区位优势，以生态保育为抓手，以历史人文为内涵，全面打造乡村旅游、原乡生活、山水养生为重点的现代版富春山居图上的“乐水湖源”美富乡。打造：

- 国家AAAA级全域景区乡
- 富阳南部生态文明展示窗口
- 壶源河流域源乡风情旅居小镇

03 发展规模

人口规模：规划户籍人口1.56万人。

用地规模：湖源单元规划总用地面积为12586.56公顷，其中建设用地面积为317.79公顷。

04 用地布局

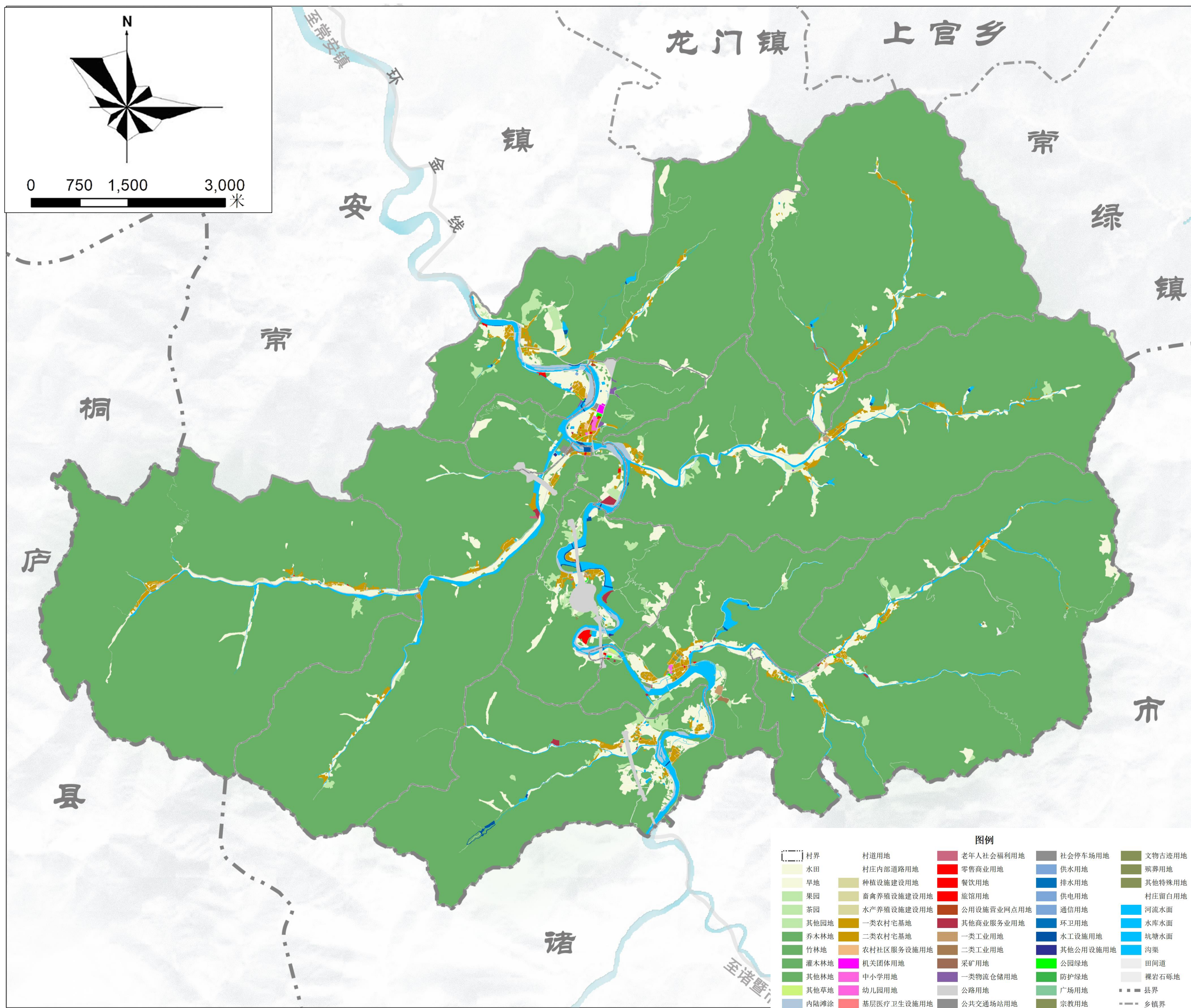
规划定位：湖聚四方观龙鳞，源来此处是闲乡

用地布局：落实和深化相关规划和规范要求，综合考虑乡村地区人口及新产业、新业态发展趋势和要求，结合乡村实际需求做好农村宅基地、农村公共服务设施以及农村一二三产业融合发展用地的保障。

落实永久基本农田348.4161公顷，城镇开发边界8.5142公顷，村庄建设边界163.5649公顷。

建设用地面积共计317.7881公顷，占土地总面积的2.52%，

非建设用地面积584.1465公顷，占土地总面积的97.48%。



国土空间规划图

05

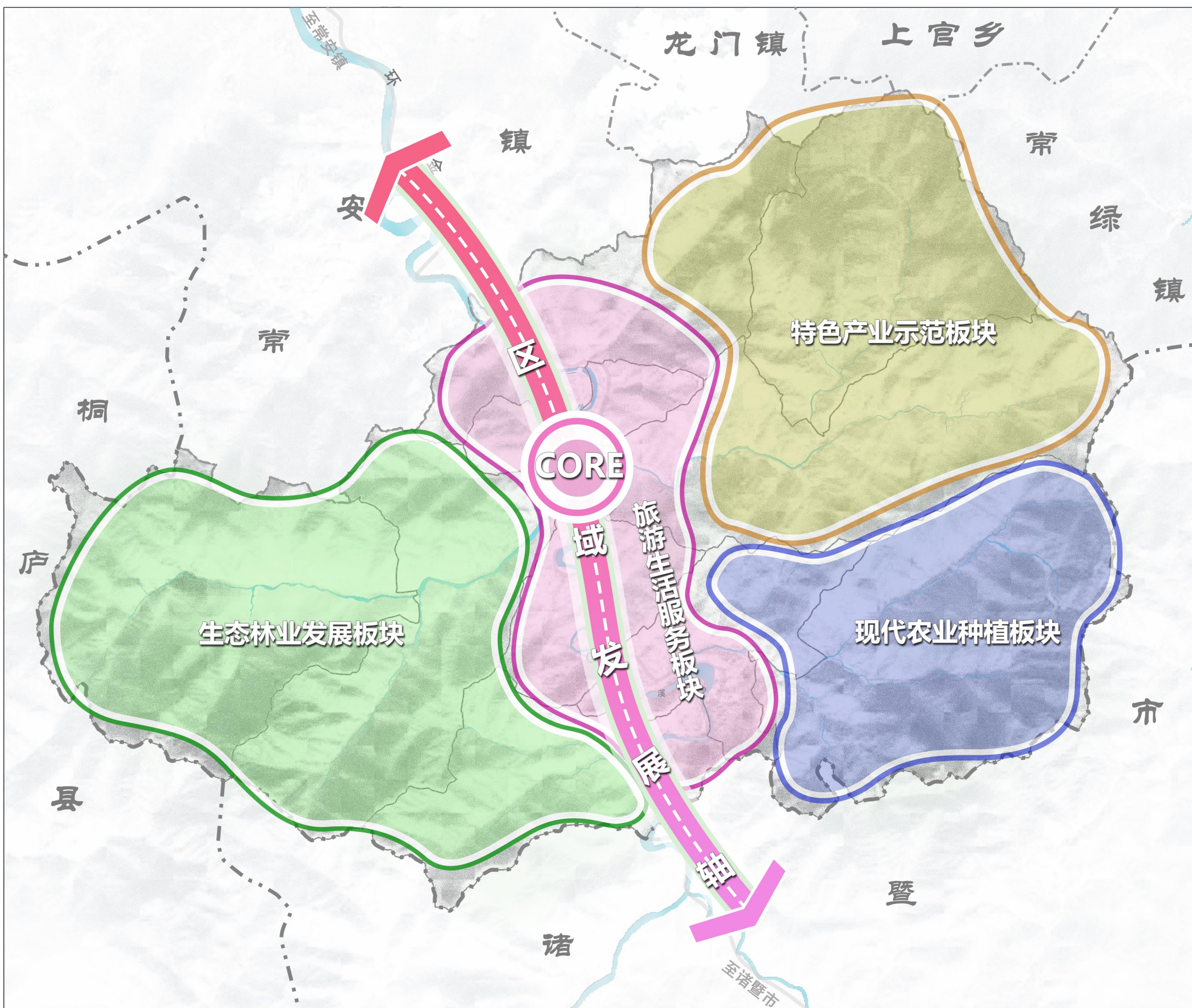
规划结构

规划依托湖源乡整体形态，结合优势资源与产业分布，从长远发展的角度，确定湖源单元形成“一心一轴，四大板块”的空间格局。

“一心”：区域服务核心。规划将新一村作为引领湖源单元整体发展的服务核心。

“一轴”：区域发展轴。规划依托壶源溪，大力发展乡村振兴，借助环金线等重大交通优势，构建镇村联动的区域发展轴。

“四大板块”：旅游生活服务板块、特色产业示范板块、生态林业发展板块及现代农业种植板块。



规划结构图

06 综合交通

规划充分研究现状，结合用地布局和功能区的划分，对上位规划路网体系进行必要的调整，形成适合于用地需求的路网系统。湖源乡村单元内车行道路分高速、县道、乡道及村庄干道，此外加强生产路建设。

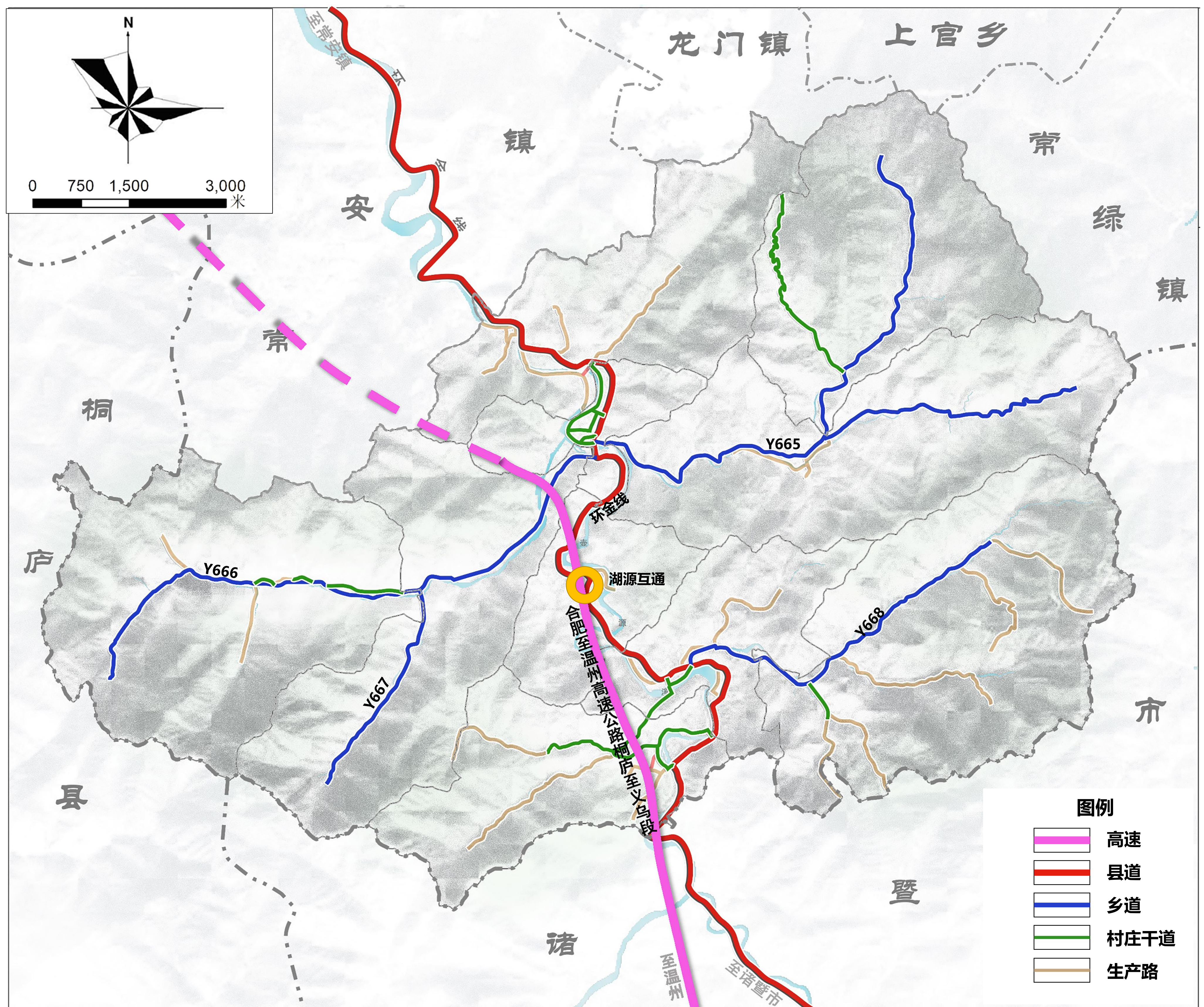
高速：合肥至温州高速公路桐庐至义乌段

县道：环金线

乡道：Y665、Y666、Y667、Y668

村庄干道：以现状道路为基础，道路红线宽度6-8m，根据居民点分布情况及地形以枝状形式布局

生产路：为联系村庄与农田、山林、产业项目之间的道路，道路宽度2-4米，为村庄产业发展提供便利



道路交通规划图

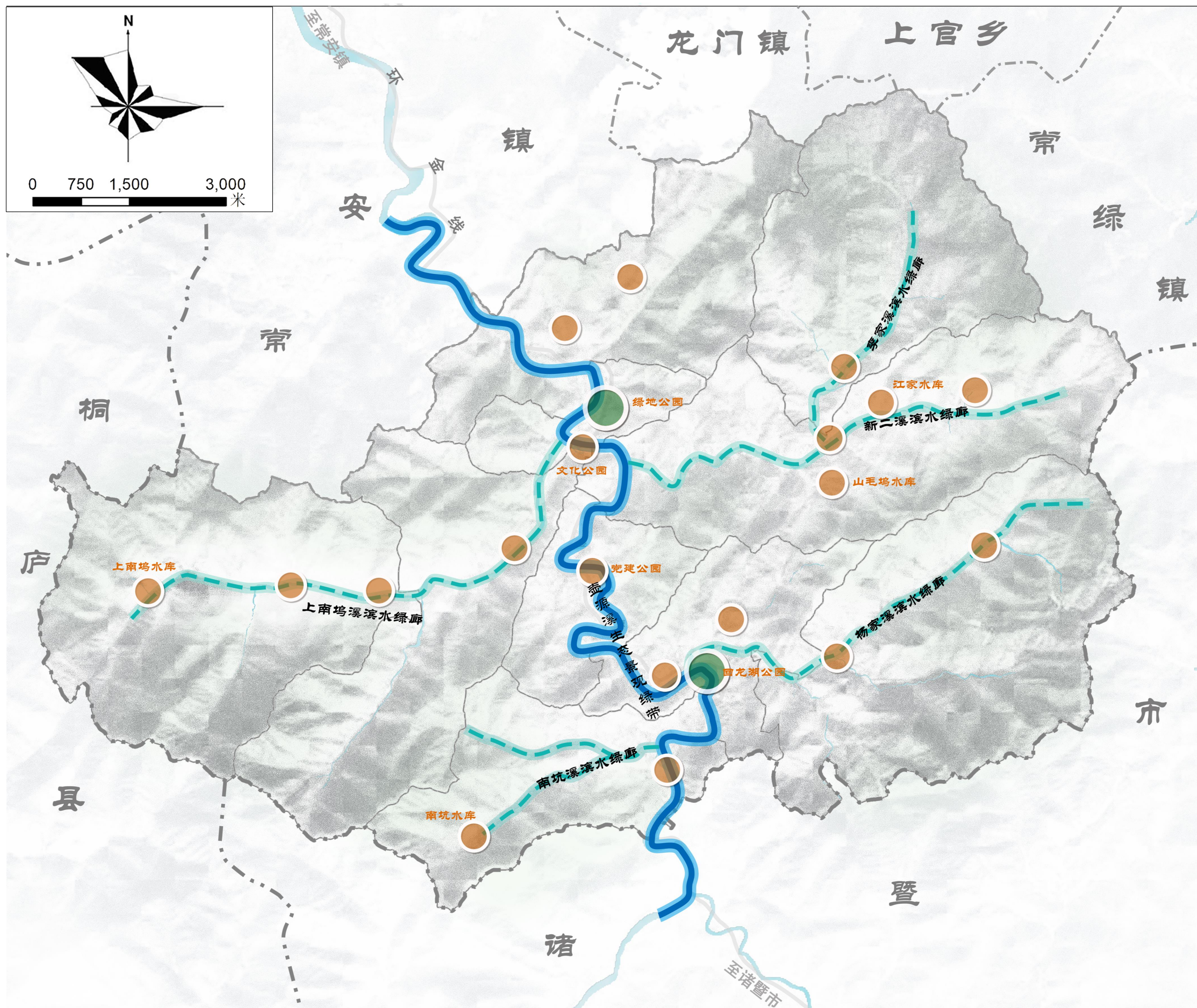
07 蓝绿空间

结合现状水系、绿地公园等建设项目，重点联系壶源溪与内部水系，构筑“一带五廊多点”的蓝绿空间，完善绿色纤维廊道，编织绿色网络，打造多元缤纷的多层次公园，实现500米见绿的交往空间，构筑观景游憩与运动健身连续宜人的慢行系统。

一带：壶源溪生态景观绿带

五廊：由李家溪、新二溪、杨家溪、上南坞溪、南（北）坑坞溪等重要河道形成的绿色廊道

多点：沿重要水系构成的水库节点及公园节点



蓝绿空间规划图

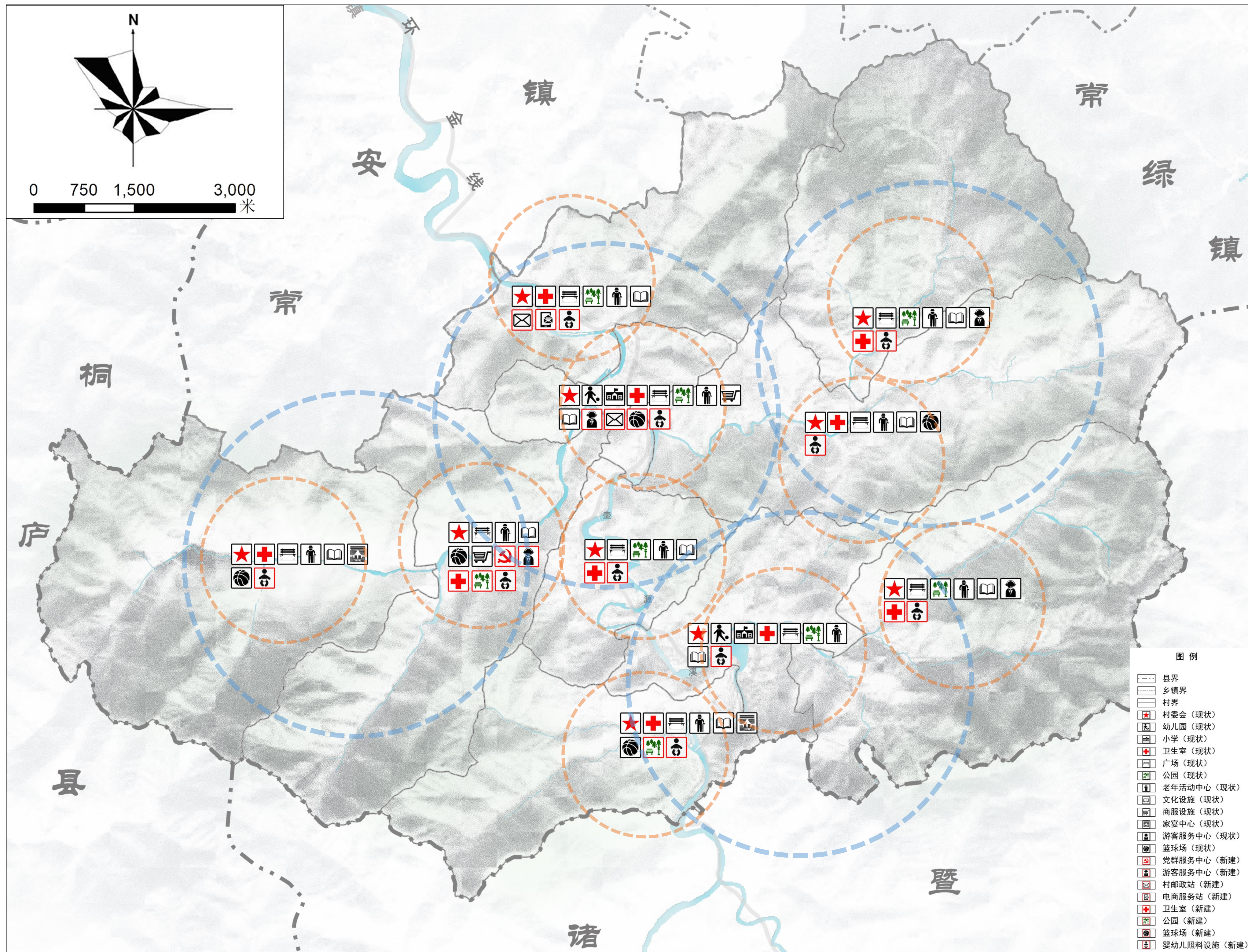
08

公共服务设施

单元公共服务设施配置根据《杭州市国土空间规划公共服务设施配套规定》进行分级、分类配置，形成4个社区邻里中心、10个行政村级邻里中心和N个自然村级邻里中心，配置乡镇级公共服务设施、行政村及较大自然村级项目。按照类型，公共服务设施分为基础保障型设施和品质提升型设施。

乡镇级公共服务设施：小学、初中、幼儿园、卫生院、综合文化站、文化广场、多功能运动场、党群服务中心、居家养老服务中心、养老院、残疾人之家、农业服务中心、派出所、司法所、商贸服务中心、农贸市场、邮政所、生活垃圾收集站、中心公园、应急物资储备仓库和乡镇消防队等。

行政村及较大自然村级公共服务设施：卫生室、文化礼堂、多功能活动室、全民健身点、党群服务中心（村委会、便民服务中心）、村居家养老服务照料中心、婴幼儿照护设施、村残疾人康复站、村儿童成长驿站、红白喜事中心、电商服务点、垃圾收集点、再生资源回收点和小游园等。



公共服务设施规划图