

台州市椒江区宗教活动场所布点规划

(公示)

中共台州市椒江区委统一战线工作部
台州市城乡规划设计研究院有限公司
2023年11月

第一章 总则

1.1 规划背景

浙江省民宗委提出，以建设铸牢中华民族共同体意识示范省、宗教中国化和宗教治理现代化示范省为目标，积极推进全省民宗系统法治政府建设。同时台州市提出打造宗教中国化市域实践高地和宗教事务治理现代化先行市，实施宗教工作基层基础提升。

为推进椒江区宗教治理体系和治理能力现代化，进一步加强宗教活动场所科学合理布局，提升椒江区宗教活动场所规范化建设和管理水平，需要对椒江区宗教活动场所进行专项规划。一方面摸清椒江区宗教活动场所的基本情况，另一方面对椒江区宗教活动场所的科学布局和规范管理提出总体思路和建设要求。

1.2 规划范围

本次规划范围为椒江区行政辖区范围，包括 7 个街道与 1 个镇。

1.3 规划对象

本次规划对象为依法登记在册的各类宗教活动场所和宗教临时场所。宗教活动场所是指按照国家有关规定依法登记的佛教的寺院，道教的宫观，基督教和天主教的教堂及其他固定宗教活动处所。

1.4 规划期限

本次规划期限为 2023-2035 年。

1.5 规划依据

- 1、《中华人民共和国城乡规划法》（2019 修正）；
- 2、《中华人民共和国文物保护法》（2013 修订）；
- 3、《宗教事务条例》（2018）；
- 4、《宗教活动场所管理办法》（2023）；
- 5、《浙江省城乡规划条例》（2011 修正）；
- 6、《浙江省文物保护管理条例》（2014 修正）；

- 7、《浙江省宗教事务条例》（2019 修订）；
- 8、《浙江省宗教活动场所设立登记和注销管理办法（试行）》（2021）；
- 9、《浙江省寺观教堂和其他固定宗教活动处所区分标准》（2020）；
- 10、《台州市城乡规划条例》（2017）；
- 11、《台州市三区三线划定成果》；
- 12、《台州市国土空间总体规划（2021-2035 年）》（报批稿）；
- 13、《台州市区紫线专项规划（2021-2035 年）》（评审稿）；
- 14、其他相关法律法规、政策文件及相关规划。

第二章 现状分析与研究

2.1 现状分析

椒江区下辖 7 个街道、1 个镇。2022 年末，椒江区户籍人口 57.15 万人，常住人口 85.80 万人。根据椒江区民宗局提供的椒江宗教活动场所登记名录，椒江区登记在册的宗教活动场所 122 处，宗教临时场所有 6 处。另据现状调查，章安街道的章安寺在 2020 年新增登记为宗教活动场所。因此，椒江区目前登记在册的宗教活动场所 123 处，按宗教类型分，佛教有 54 处，道教有 53 处，天主教有 3 处，基督教有 13 处；按分布情况分，海门街道有 13 处，白云街道有 22 处，葭沚街道有 26 处，洪家街道有 19 处，下陈街道有 13 处，前所街道有 8 处，章安街道有 19 处，大陈镇有 3 处。宗教临时场所有 6 处，按宗教类型分，佛教有 5 处，道教有 1 处；按分布情况分，葭沚街道有 3 处，洪家街道有 2 处，章安街道有 1 处。

2.2 现状评估

根据宗教活动场所现状情况分析，从场所独立性、功能完备性、与城市发展的协调性、历史文化价值、建筑风貌、用地规模和教职人员等 7 个维度，对 123 处登记宗教活动场所和 6 处登记宗教临时场所进行评估。另有 7 处场所没有进行分级，分别为福寿寺、松国寺、报恩寺、斗姥宫、五圣庙、镇安堂等 6 处场所，现状已拆；章安寺为新增，现状未建。进行分级的 117 处宗教活动场所分为 33 个甲类场所，62 个乙类场所，27 个丙类场所；5 处宗教临时场所分为 1 处甲类场所，2 处乙类场所，2 处丙类场所。

第三章 空间布局规划

3.1 总体目标

在宗教中国化、宗教治理现代化的背景下，宗教归隐是发展的大趋势，本次规划以合于地（因地制宜）、隐于山（场所隐秘）、修于林（生态自然）、居于园（公园绿地）为理念，提出“减量提质·传承共融”的总体目标。

3.2 规划原则

1、与城市规划相适应的原则

本规划仅作全区宗教活动场所管理控制使用，一旦与城市控规有冲突，服从城市控规调整。

2、满足信众宗教活动需求的原则

宗教活动场所布局应充分考虑信众分布及需求特征，同时合理布局活动场所预留用地，以满足信众的信仰需求。

3、尊重历史现实的原则

规划要充分尊重椒江宗教的历史沿革和文化特色，采取适当规划措施，确保椒江宗教的和谐稳定局面。

4、和谐共处原则

在规划布局时，要结合现实情况，合理统筹确定各类场所的数量，同时要考虑不同场所之间的相互影响及场所对周边城市用地的影响。

3.3 规划措施

根据现状评估、规划目标和相关规划衔接，结合相关部门和各乡镇街道的意见，本次规划措施分为现状保留、异地迁建、筹备设立、远期撤并四类。同时根据城乡规划，选取潜在选址地块，作为宗教活动场所预留集中安置地块，为后续宗教活动场所因城市建设等因素需要迁建留足空间。

本次椒江区宗教活动场所 123 处，其中现状保留 88 处，异地迁建 8 处，新增 1 处，远期撤并 26 处；宗教临时场所 6 处，其中现状保留 4 处，筹备设立 1 处，远期撤并 1 处。

（1）现状保留

因宗教活动场所的特殊性，规划对宗教活动场所现状保留 88 处，宗教临时场所现状保留 4 处，现状保留的活动场所原则上保持现状活动场所的原貌，可适度对其周边和场所内的环境进行改善。

（2）异地迁建

根据城市建设以及与城乡规划的衔接，本次宗教活动场所异地迁建 8 处，其中葭沚街道的福寿寺、五圣庙、斗姥宫等 3 处因一江两岸区块的开发建设，现状已拆除，且已安排迁移至葭沚老街二期区块安置；葭沚街道的松国寺、洪家街道的报恩寺，因城市建设现状已拆除，规划异地迁建；葭沚街道的栅浦堂，因城市建设，现状场所内的神像已迁出，规划异地迁建；葭沚街道的观音寺，与城乡规划中的东东湖建设存在冲突，规划异地迁建；下陈街道的镇合庙，与城乡规划中的海城路建设存在冲突，规划异地迁建。

（3）筹备设立

本次规划对 6 处宗教临时场所进行综合评价，以及结合部门意见，选取葭沚街道的崇善寺规划为筹备设立。

（4）远期撤并

通过综合分析，本次宗教活动场所远期撤并 26 处，其中白云街道的延恩寺与东岳行宫场所相邻，且管理人员相同，规划将延恩寺合并至东岳行宫；章安街道的章安寺于 2020 年新增，由摄静寺的管理人员主持设立，待章安寺建成后，摄静寺合并至章安寺；洪家街道的洪家天主教堂合并至海门街道的海门天主教堂；大陈镇的上大陈基督教堂合并至下大陈基督教堂；其余 22 处宗教活动场所，根据现实情况以及城市建设安排，逐步撤销宗教活动场所。

宗教临时场所远期撤并 1 处，即葭沚街道的镇安堂，合并至福寿寺。

3.4 总体布局

根据规划措施，本次规划宗教活动场所 98 处，按宗教类型分，佛教有 44 处，道教有 40 处，天主教有 2 处，基督教有 12 处；按分布情况分，海门街道有 10 处，白云街道有 18 处，葭沚街道有 22 处，洪家街道有 15 处，下陈街道有 11 处，前所街道有 6 处，章安街道有 14 处，大陈镇有 2 处。

3.5 场所选址引导

根据选址策略,结合城市规划和主管部门意见,本次规划宗教活动场所潜在选址6处,其中葭沚街道3处,洪家街道2处,下陈街道1处,选址区块主要结合公园绿地布置宗教活动场所。

(1) 潜在选址区块一: 葭沚老街二期区块。

葭沚老街二期区块已作为福寿寺、五圣庙、斗姥宫、镇安堂的迁建安置区块,其中福寿寺和镇安堂二庙合一。

(2) 潜在选址区块二: 道人山北麓。

道人山北面现在为工业区,依据控规工业区整治后范围将缩小,山脚处将作为公园绿地,因此将道人山北麓在城镇开发边界内的公园绿地作为潜在选址区块二。公园绿地用地面积3.19公顷,建议划出20%的用地作为宗教设施用地,即用地面积0.64公顷的宗教设施用地作为宗教活动场所的安置区块。

(3) 潜在选址区块三: 大岳山东麓。

选取的大岳山东麓区块,在城镇开发边界内,现状为农林用地,控规中为其他服务设施用地,用地面积为4.96公顷。规划建议划出20%的用地作为宗教设施用地,即用地面积0.99公顷的宗教设施用地作为宗教活动场所的安置区块。

(4) 潜在选址区块四: 狮子山东麓。

选取的狮子山东麓区块,在城镇开发边界内,现状为农林用地,控规未做,用地面积为0.92公顷,建议规划为宗教设施用地,作为宗教活动场所的安置区块。

(5) 潜在选址区块五: 葭沚泾与徐山泾交叉处西北区块。

区块五在城镇开发边界内,现状为农林用地,控规为公园绿地,用地面积为0.31公顷,建议在绿地内布置宗教设施,作为宗教活动场所的安置区块。

(6) 潜在选址区块六: 下陈中心河与杨家浦交叉处西北区块。

区块六在城镇开发边界内,现状为农林用地,控规为公园绿地,用地面积为0.24公顷,建议在绿地内布置宗教设施,作为宗教活动场所的安置区块。

第四章 规划实施建议

4.1 近期实施建议

宗教活动场所量大面广,近期对其全面整合改造难度较大,规划建议结合城市近期建设,对处于城市重点建设区域(如一江两岸区块、高铁新区、商贸核心区等)、重要的交通廊道(如城市快速路、城市主干路等)的宗教活动场所采取整合、迁建、撤销等措施,以促进城市有机更新、提升城市环境品质。同时进一步加强椒江区民宗局、各街道(镇)和社区(村)基层的联合管控,有效推进“减量提质、传承共融”总体目标的实现,完善长效管理机制建设,加强对宗教活动场所的规范化管理。

4.2 实施保障建议

1、加强依法管理

政府及相关职能部门既要积极创造条件,保障信众的合法权益,又要依据《宗教事务条例》、《宗教活动场所管理办法》和《浙江省宗教事务条例》等依法加强对宗教事务的管理。

2、加强规划管理

宗教活动场所工程项目选址、项目设计应符合城市规划,并与周边城市环境相协调,属于文物保护单位的场所,应根据文物保护规划及相关保护办法进行保护。

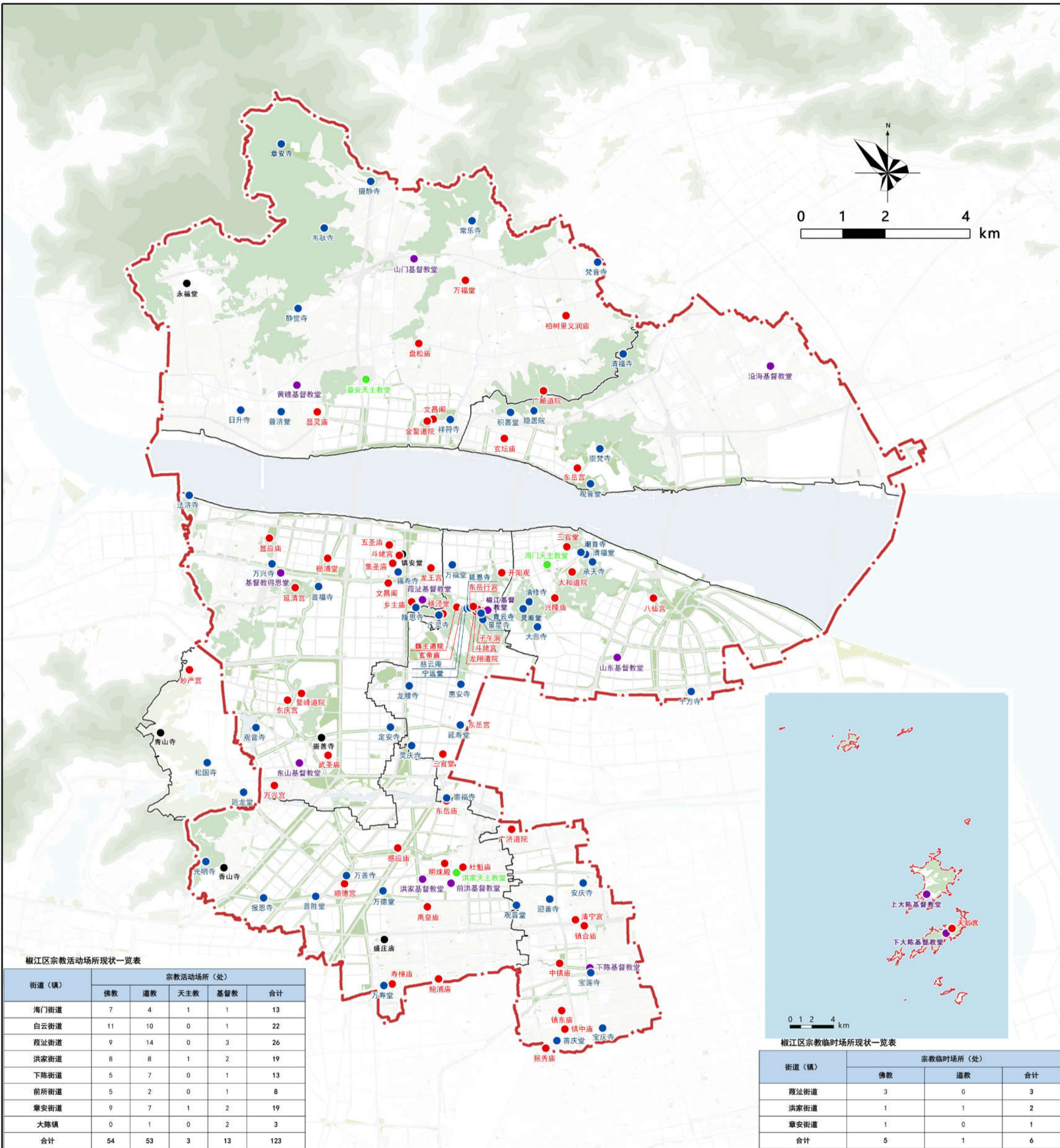
3、加强沟通宣传

宗教管理部门和城建、规划应加强沟通和协调,认真听取信众、宗教活动场所负责人和宗教团体在宗教活动场所拆迁安置过程中的意见建议,严格把握政策规定,注重加强教育引导,确保城市建设顺利推进。

4、加强相关研究

建议加强宗教活动场所的相关管理政策研究,为宗教活动场所规范管理提供更好的依据。

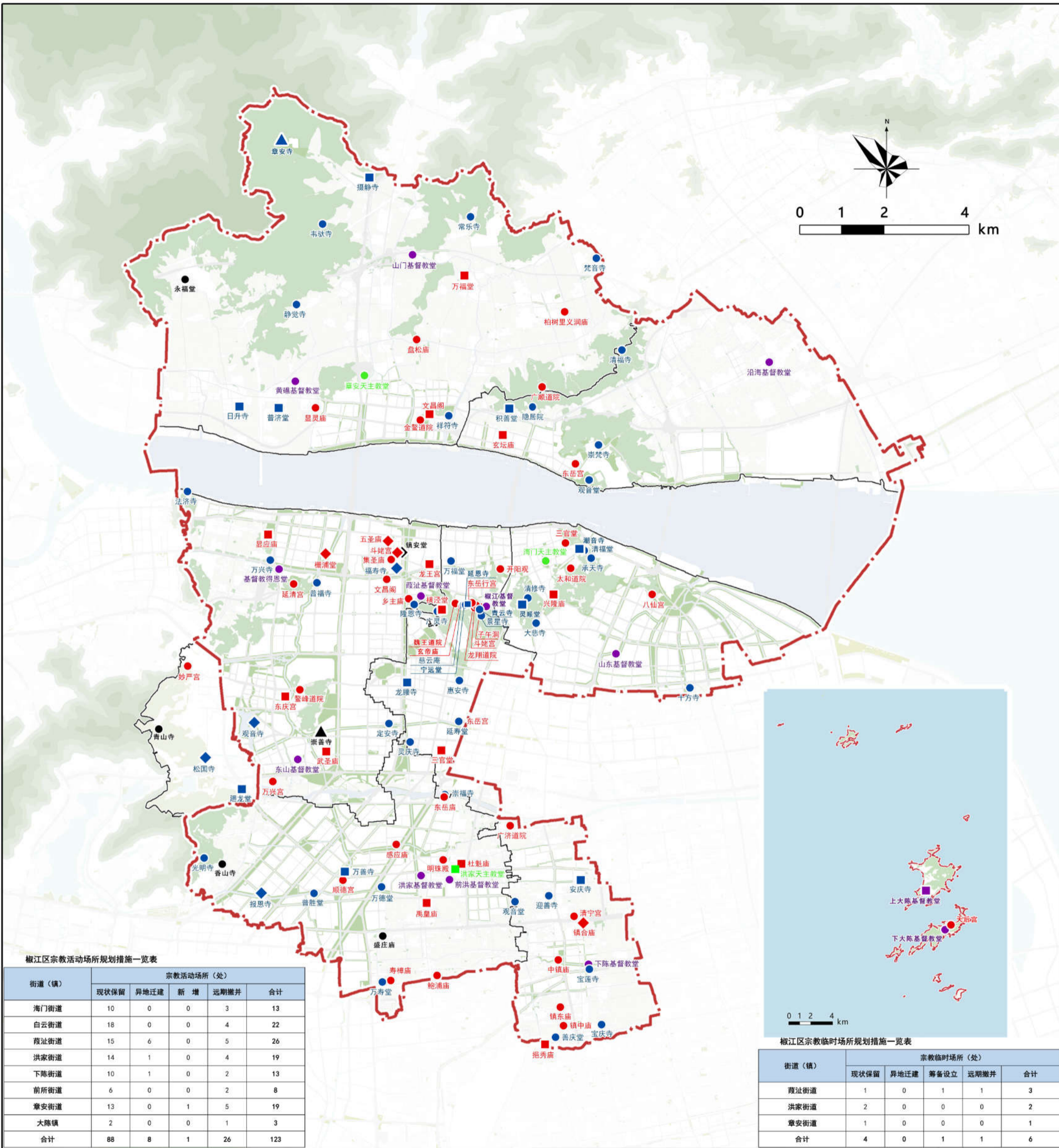
台州市椒江区宗教活动场所布点规划



图例

- 佛教
- 道教
- 天主教
- 基督教
- 临时场所
- 椒江区范围线
- 街道范围线

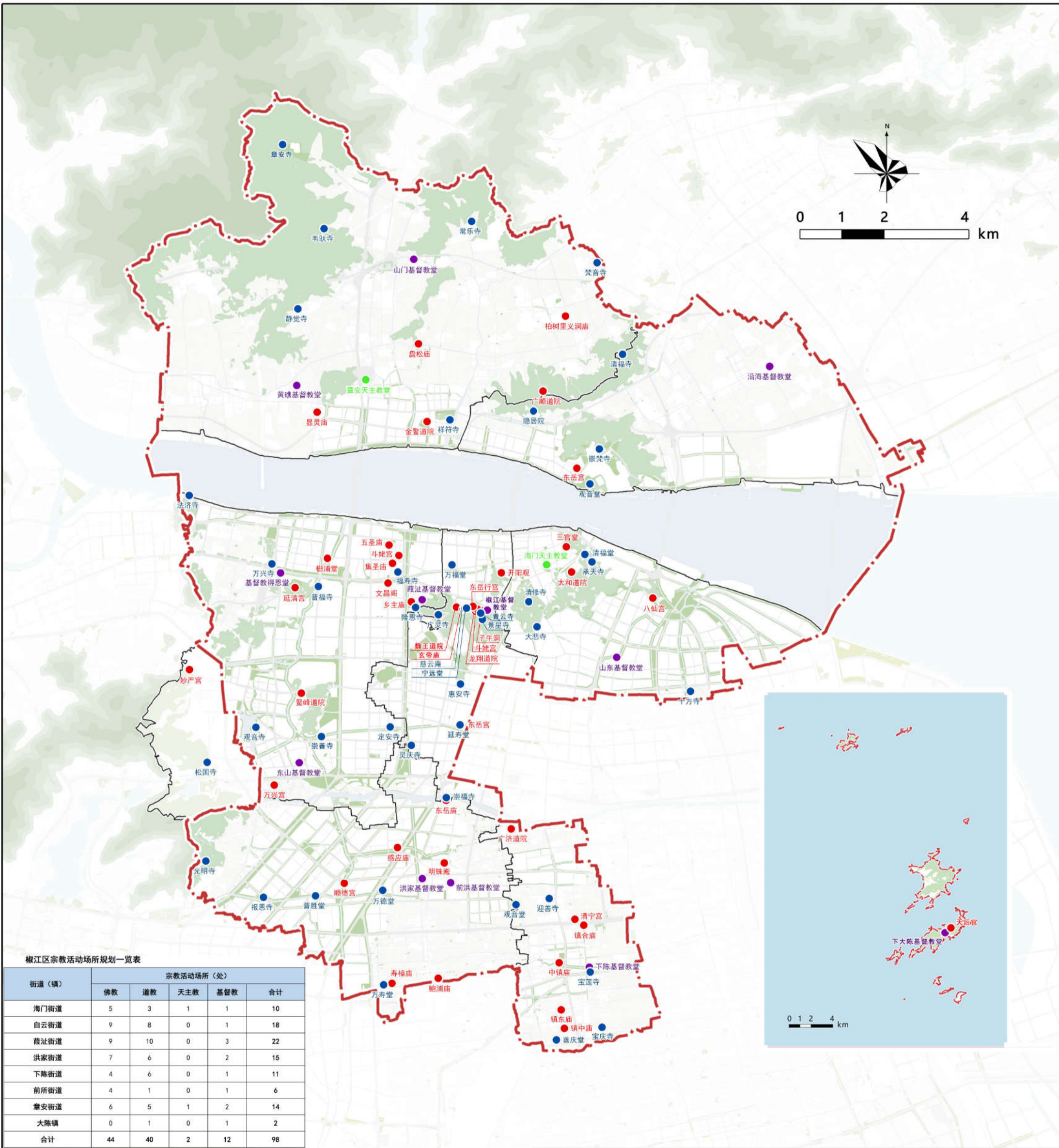
台州市椒江区宗教活动场所布点规划



图例

- 佛教
- 道教
- 天主教
- 基督教
- 临时场所
- 椒江区范围线
- 街道范围线
- 现状保留
- 远期撤并
- 异地迁建
- 新增

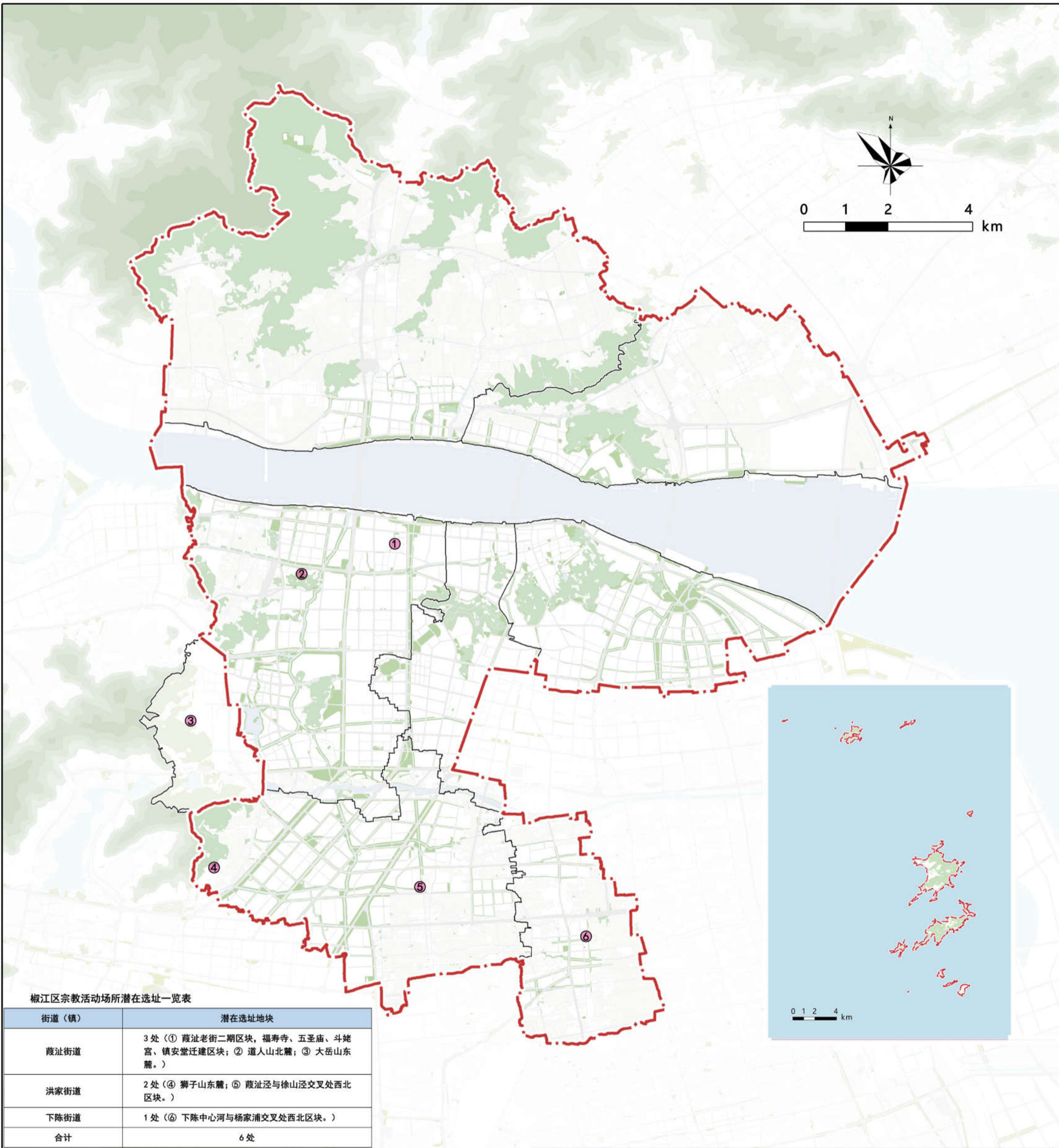
台州市椒江区宗教活动场所布点规划



图例

- 佛教
- 道教
- 天主教
- 基督教
- 椒江区范围线
- 街道范围线

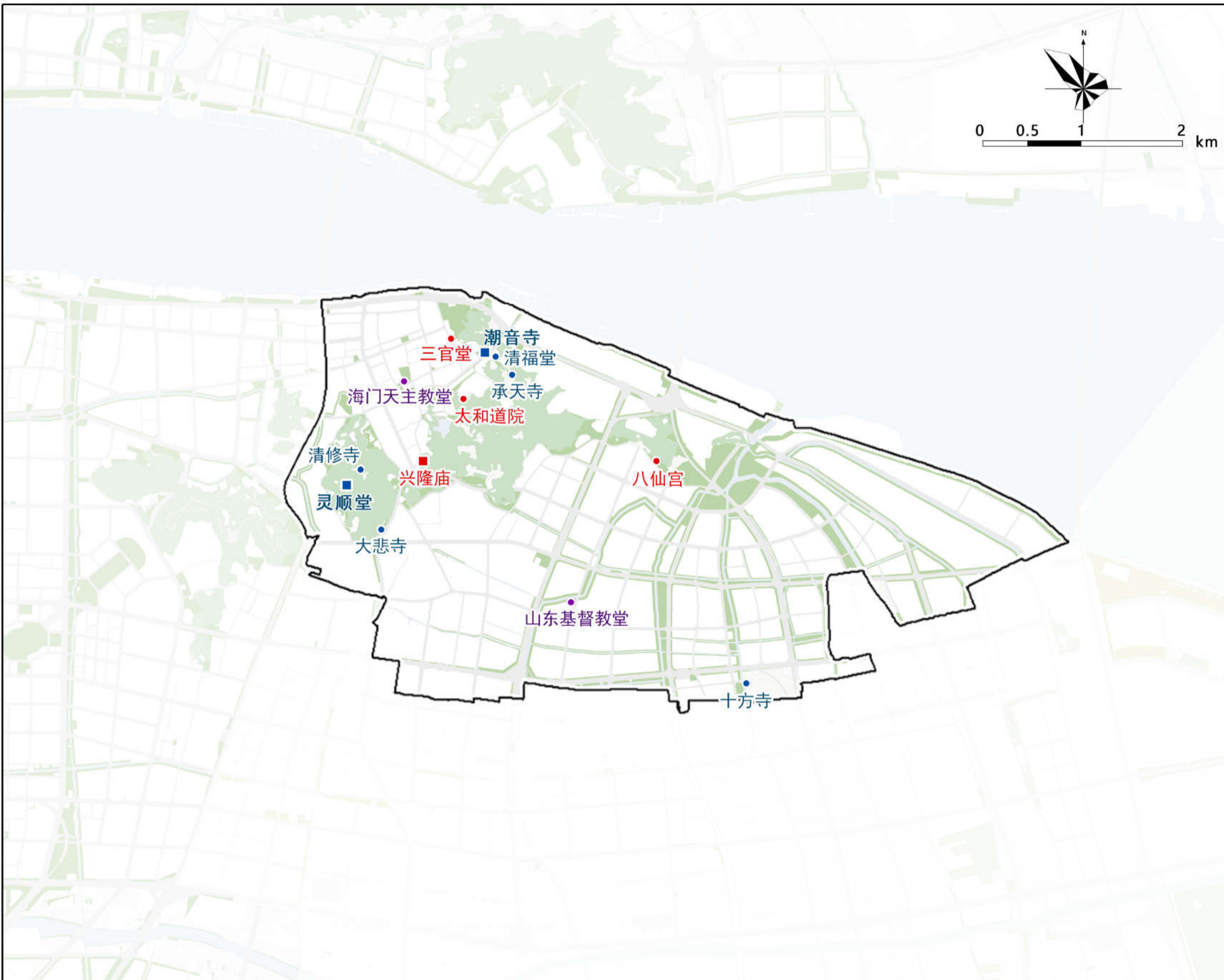
台州市椒江区宗教活动场所布点规划



图例

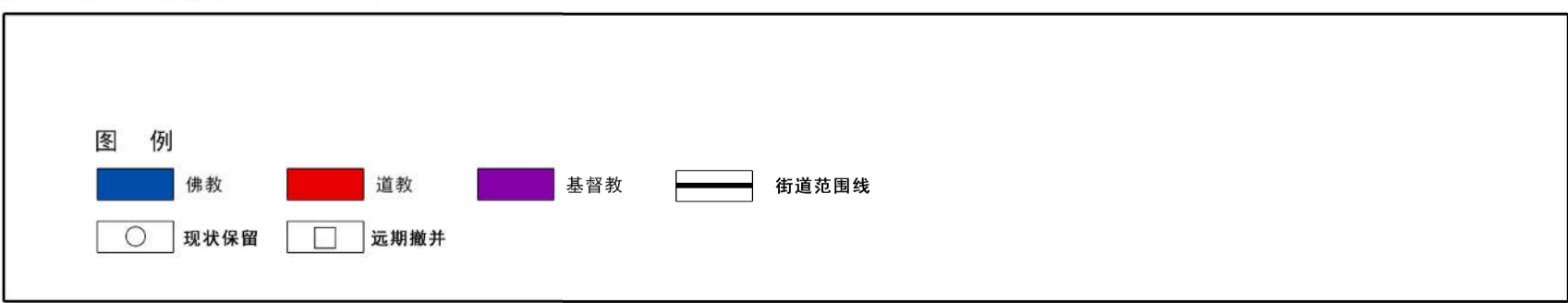
- ① 潜在选址地块
- 椒江区范围线
- 街道范围线

台州市椒江区宗教活动场所布点规划

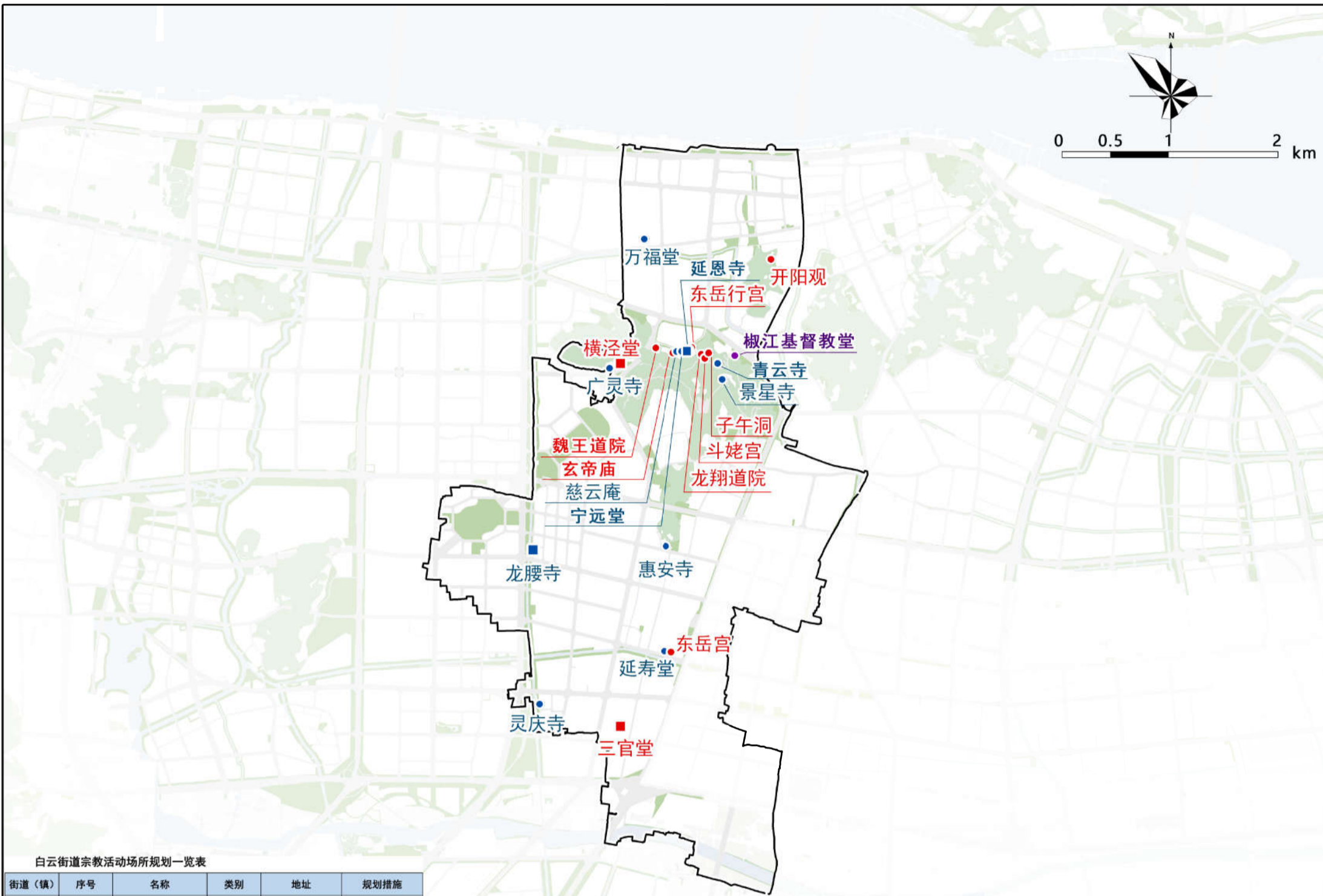


海门街道宗教活动场所规划一览表

街道(镇)	序号	名称	类别	地址	规划措施
海门街道	JHM-01	清福堂	佛教	太和山北麓	现状保留
	JHM-02	承天寺	佛教	太和山北麓	现状保留
	JHM-03	清修寺	佛教	枫山	现状保留
	JHM-04	大悲寺	佛教	枫山南麓	现状保留
	JHM-05	十方寺	佛教	王家村	现状保留
	JHM-06	太和道院	道教	太和山北麓	现状保留
	JHM-07	三官堂	道教	衙门巷社区	现状保留
	JHM-08	八仙宫	道教	岩头村	现状保留
	JHM-09	海门天主教堂	天主教	育才社区	现状保留
	JHM-10	山东基督教堂	基督教	民辉村	现状保留
	—	潮音寺	佛教	太和山北麓	远期撤并
	—	灵顺堂	佛教	枫山	远期撤并
	—	兴隆庙	道教	太和山西麓	远期撤并
合计	规划10处场所(保留10处); 远期撤并3处场所。				

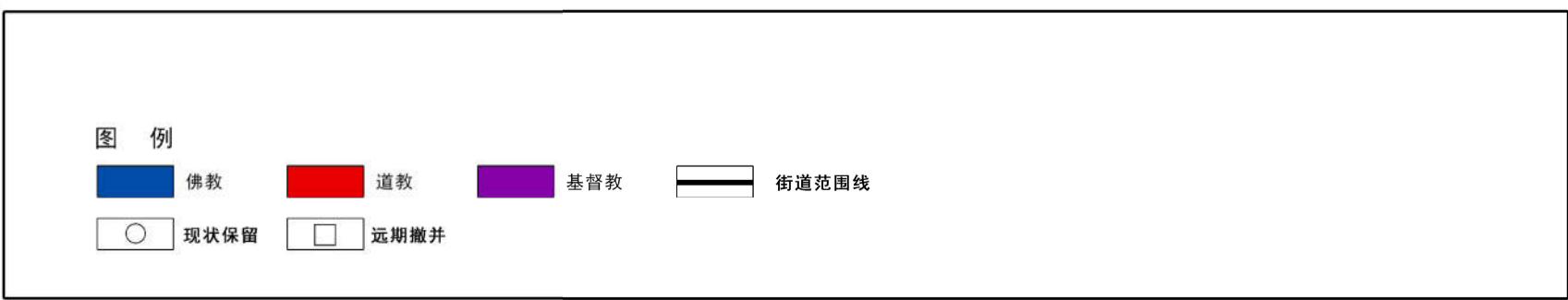


台州市椒江区宗教活动场所布点规划

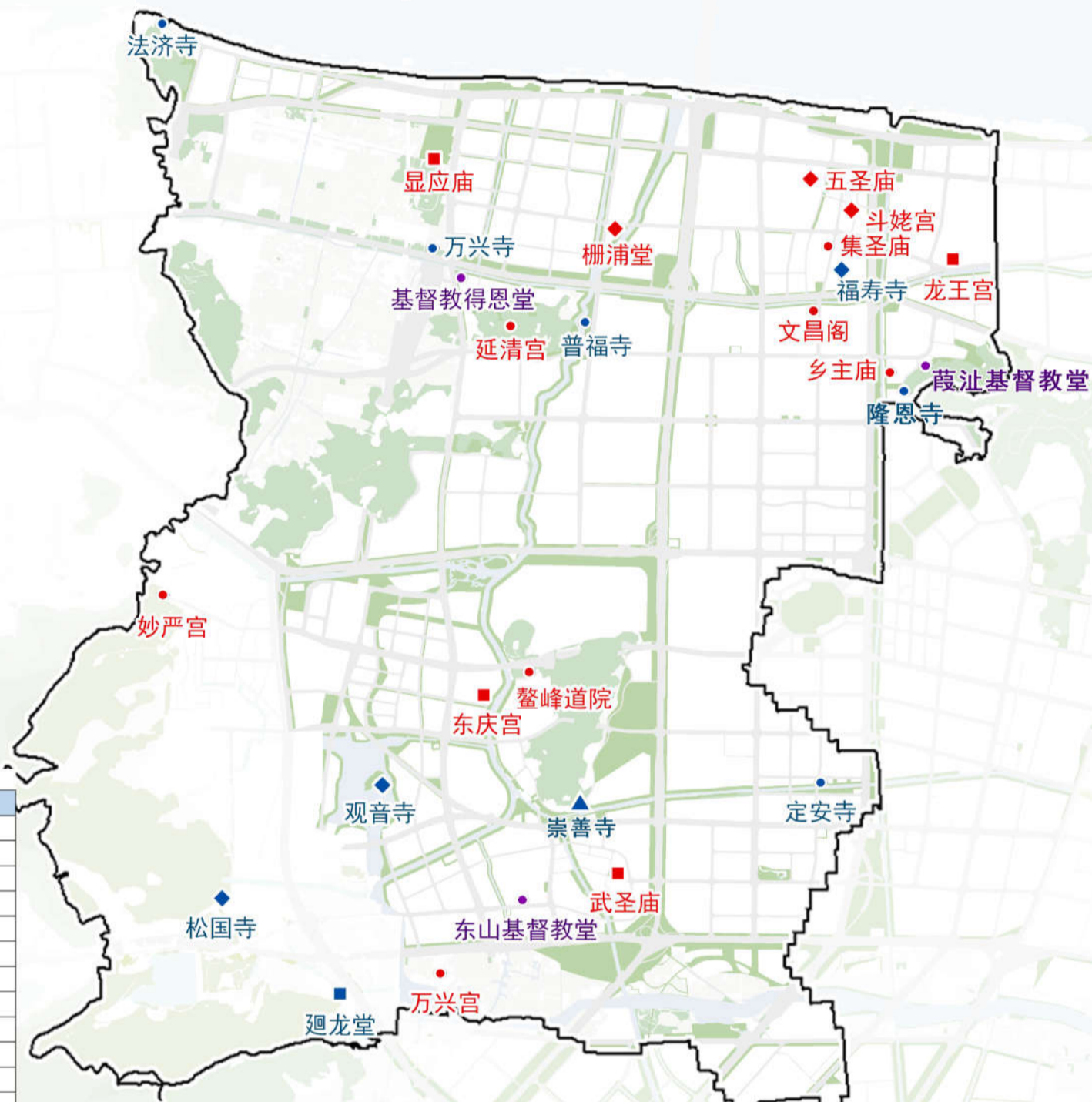
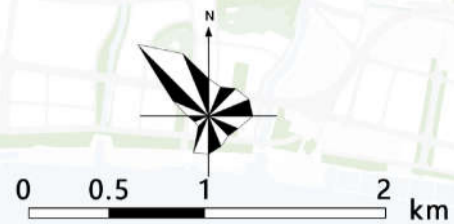


白云街道宗教活动场所规划一览表

街道(镇)	序号	名称	类别	地址	规划措施
白云街道	JBY-01	广灵寺	佛教	泾边村	现状保留
	JBY-02	慈云庵	佛教	白云山北麓	现状保留
	JBY-03	宁远堂	佛教	白云山北麓	现状保留
	JBY-04	万福堂	佛教	岩屿村	现状保留
	JBY-05	灵庆寺	佛教	三台门村	现状保留
	JBY-06	惠安寺	佛教	界牌头村	现状保留
	JBY-07	延寿堂	佛教	界牌头村	现状保留
	JBY-08	景星寺	佛教	白云山	现状保留
	JBY-09	青云寺	佛教	白云山	现状保留
	JBY-10	魏王道院	道教	白云山北麓	现状保留
	JBY-11	东岳行宫	道教	白云山北麓	现状保留
	JBY-12	玄帝庙	道教	白云山北麓	现状保留
	JBY-13	龙翔道院	道教	白云山	现状保留
	JBY-14	斗姥宫	道教	白云山	现状保留
	JBY-15	东岳宫	道教	界牌头村	现状保留
	JBY-16	开阳观	道教	凤凰山北麓	现状保留
	JBY-17	子午洞	道教	白云山	现状保留
	JBY-18	椒江基督教堂	基督教	联谊村	现状保留
—	延恩寺	佛教	白云山北麓	远期撤并	
—	三官堂	道教	春潮村	远期撤并	
—	龙腰寺	佛教	下马村	远期撤并	
—	横泾堂	道教	泾边村	远期撤并	
合计	规划 18 处场所(保留 18 处); 远期撤并 4 处场所。				



台州市椒江区宗教活动场所布点规划

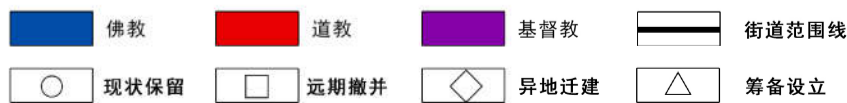


葭沚街道宗教活动场所规划一览表

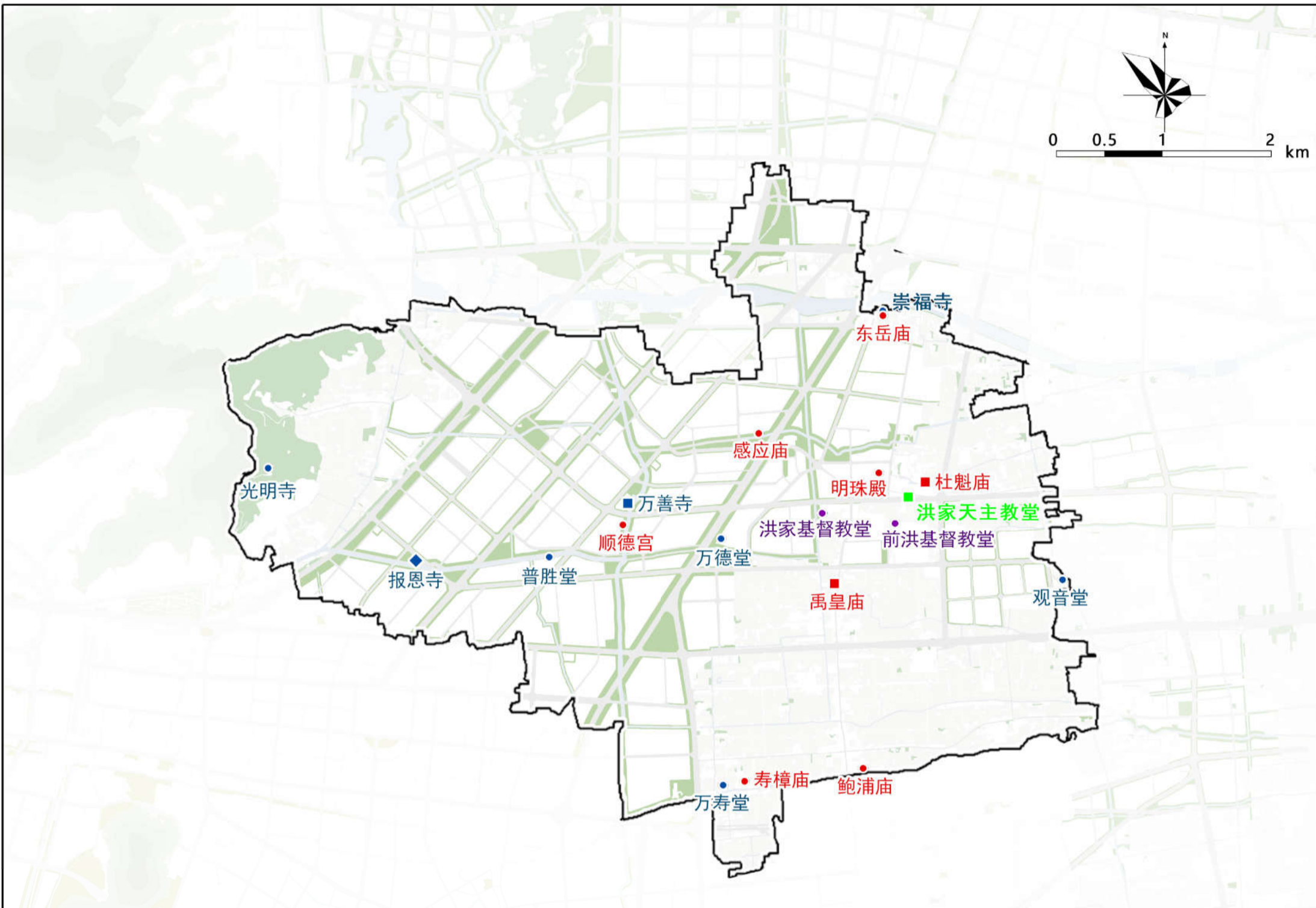
街道(镇)	序号	名称	类别	地址	规划措施
葭沚街道	JJZ-01	普福寺	佛教	繁荣村	现状保留
	JJZ-02	福寿寺	佛教	江边社区	异地迁建
	JJZ-03	隆恩寺	佛教	东京村	现状保留
	JJZ-04	定安寺	佛教	尚澄村	现状保留
	JJZ-05	观音寺	佛教	东庄村	异地迁建
	JJZ-06	万兴寺	佛教	高坎村	现状保留
	JJZ-07	法济寺	佛教	三山村	现状保留
	JJZ-08	松国寺	佛教	井马村	异地迁建
	JJZ-09	柵浦堂	道教	富强村	异地迁建
	JJZ-10	文昌阁	道教	五洲村	现状保留
	JJZ-11	五圣庙	道教	江边社区	异地迁建
	JJZ-12	乡主庙	道教	明星村	现状保留
	JJZ-13	集圣庙	道教	江边社区	现状保留
	JJZ-14	斗姥宫	道教	江边社区	异地迁建
	JJZ-15	妙严宫	道教	后村村	现状保留
	JJZ-16	延清宫	道教	水门村	现状保留
	JJZ-17	万兴宫	道教	下陈坝村	现状保留
	JJZ-18	鳌峰道院	道教	上马后大村	现状保留
	JJZ-19	葭沚基督教堂	基督教	桔园社区	现状保留
	JJZ-20	基督教得恩堂	基督教	乌石村	现状保留
	JJZ-21	东山基督教堂	基督教	东上洋村	现状保留
	JJZ-22	崇善寺	佛教	后许村	筹备设立
—	—	龙王宫	道教	明星村	远期撤并
—	—	迴龙堂	佛教	方桥村	远期撤并
—	—	显应庙	道教	乌石村	远期撤并
—	—	武圣庙	道教	东山头村	远期撤并
—	—	东庆宫	道教	上马后大村	远期撤并
合计	规划 22 处场所(保留 15 处, 迁建 6 处, 新增 1 处); 远期撤并 5 处场所。				



图例

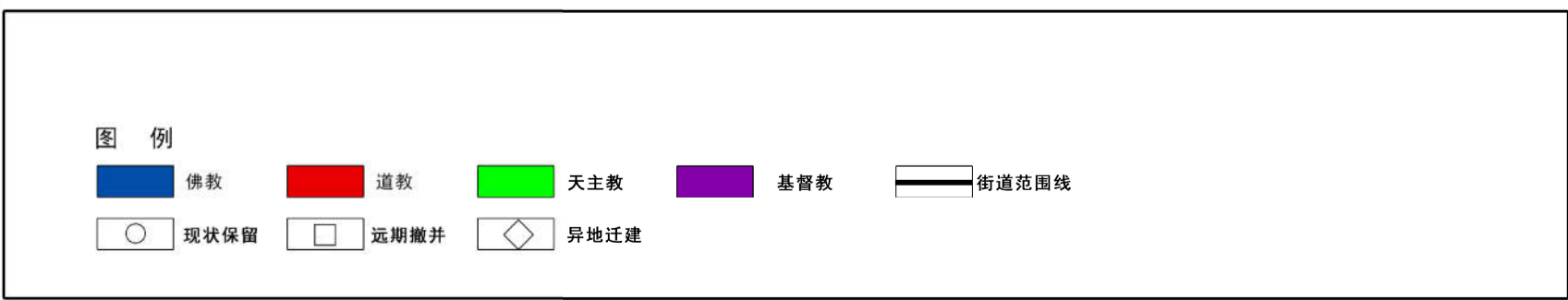


台州市椒江区宗教活动场所布点规划

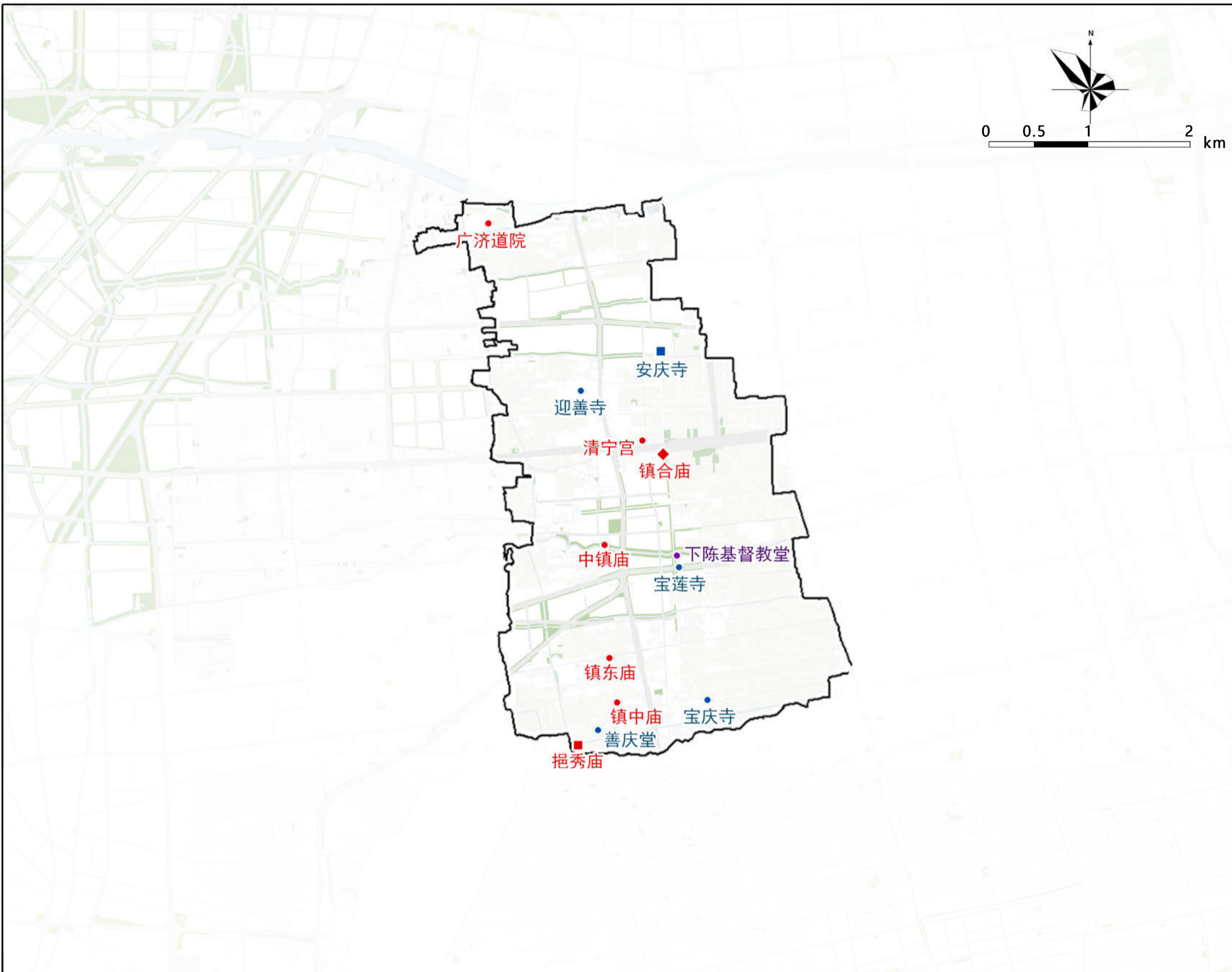


洪家街道宗教活动场所规划一览表

街道(镇)	序号	名称	类别	地址	规划措施
洪家街道	JHJ-01	万德堂	佛教	小板桥村	现状保留
	JHJ-02	万寿堂	佛教	上林村	现状保留
	JHJ-03	光明寺	佛教	祝昌村	现状保留
	JHJ-04	普胜堂	佛教	兆桥村	现状保留
	JHJ-05	崇福寺	佛教	沙王村	现状保留
	JHJ-06	观音堂	佛教	上扛村	现状保留
	JHJ-07	报恩寺	佛教	朱家店	异地迁建
	JHJ-08	寿樟庙	道教	上林村	现状保留
	JHJ-09	顺德宫	道教	大板桥村	现状保留
	JHJ-10	感应庙	道教	后高桥村	现状保留
	JHJ-11	东岳庙	道教	仓前王村	现状保留
	JHJ-12	明珠殿	道教	街洪村	现状保留
	JHJ-13	鲍浦庙	道教	灵香店村	现状保留
	JHJ-14	洪家基督教堂	基督教	大路王村	现状保留
	JHJ-15	前洪基督教堂	基督教	前洪村	现状保留
—	杜魁庙	道教	街洪村	远期撤并	
—	禹皇庙	道教	前洪村	远期撤并	
—	万善寺	佛教	大板桥村	远期撤并	
—	洪家天主教堂	天主教	街洪村	远期撤并	
合计	规划 15 处场所(保留 14 处, 迁建 1 处); 远期撤并 4 处场所。				

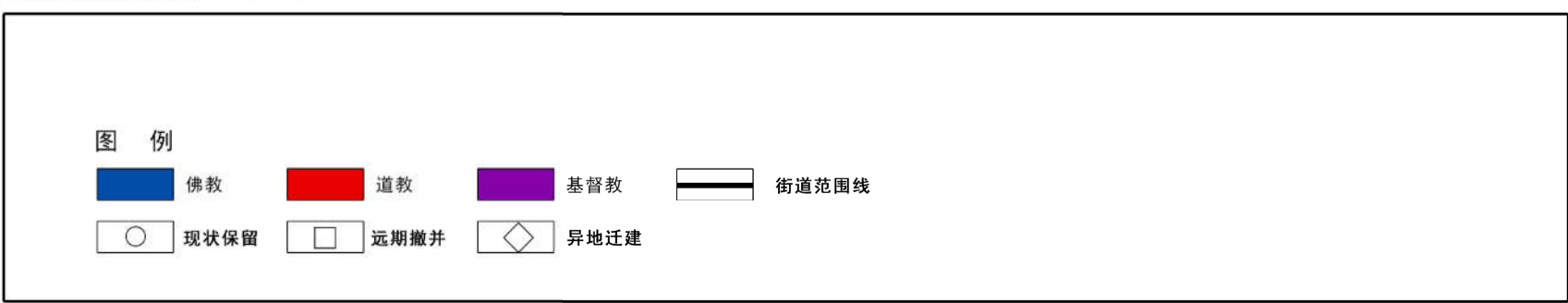


台州市椒江区宗教活动场所布点规划

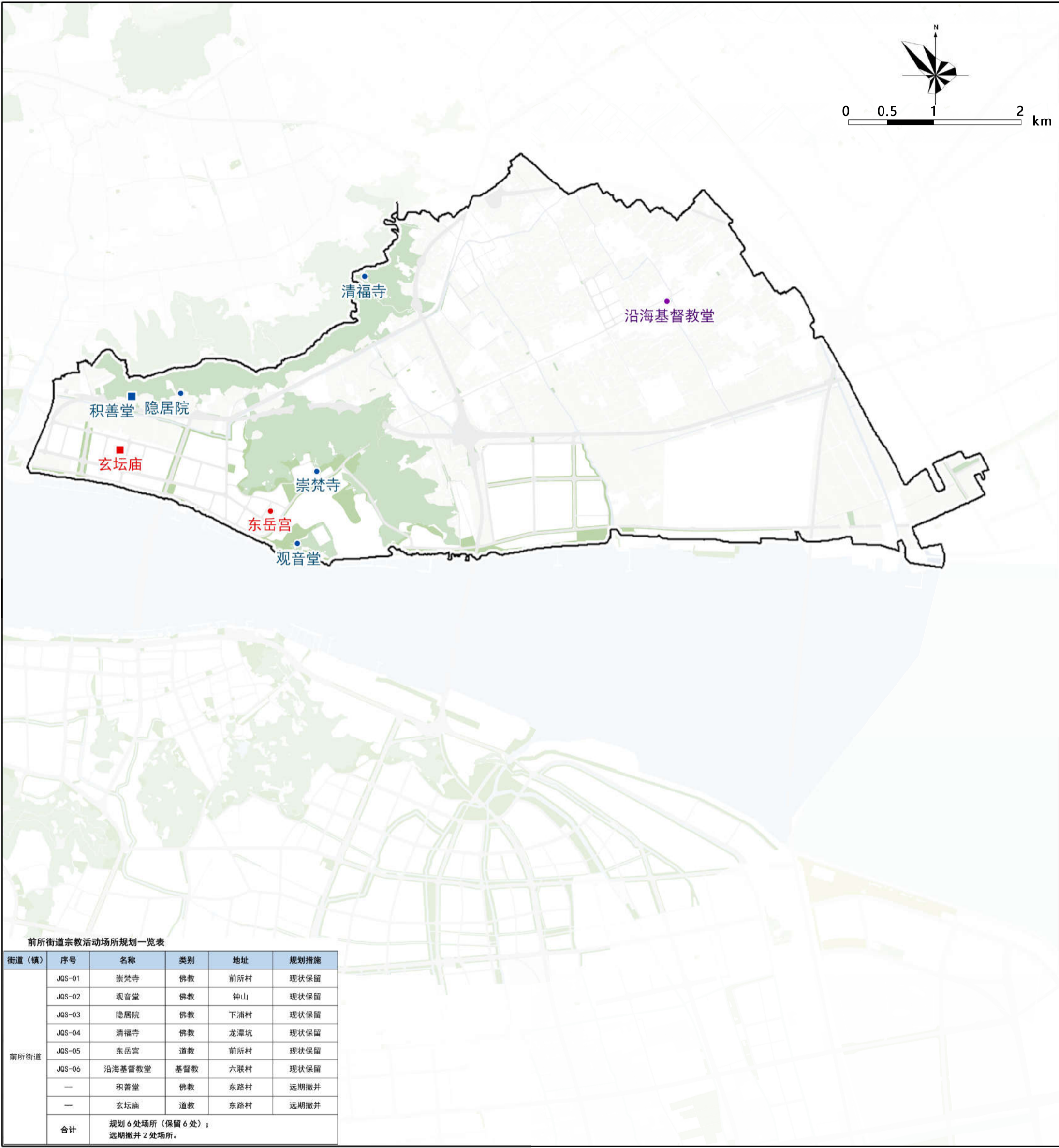
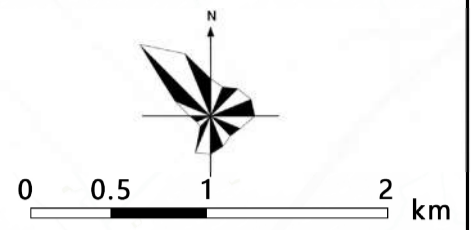


下陈街道宗教活动场所规划一览表

街道(镇)	序号	名称	类别	地址	规划措施
下陈街道	JXC-01	善庆堂	佛教	水仓头村	现状保留
	JXC-02	迎善寺	佛教	同心村	现状保留
	JXC-03	安庆寺	佛教	后邱村	现状保留
	JXC-04	宝莲寺	佛教	下陈村	现状保留
	JXC-05	镇中庙	道教	水仓头村	现状保留
	JXC-06	镇东庙	道教	勇进村	现状保留
	JXC-07	中镇庙	道教	杨家村	现状保留
	JXC-08	清宁宫	道教	水陡村	现状保留
	JXC-09	镇合庙	道教	下六份村	异地迁建
	JXC-10	广济道院	道教	横河陈村	现状保留
	JXC-11	下陈基督教堂	基督教	下陈村	现状保留
—	挹秀庙	道教	水仓头村	远期撤并	
—	宝庆寺	佛教	明星村	远期撤并	
合计	规划 11 处场所(保留 10 处, 迁建 1 处); 远期撤并 2 处场所。				

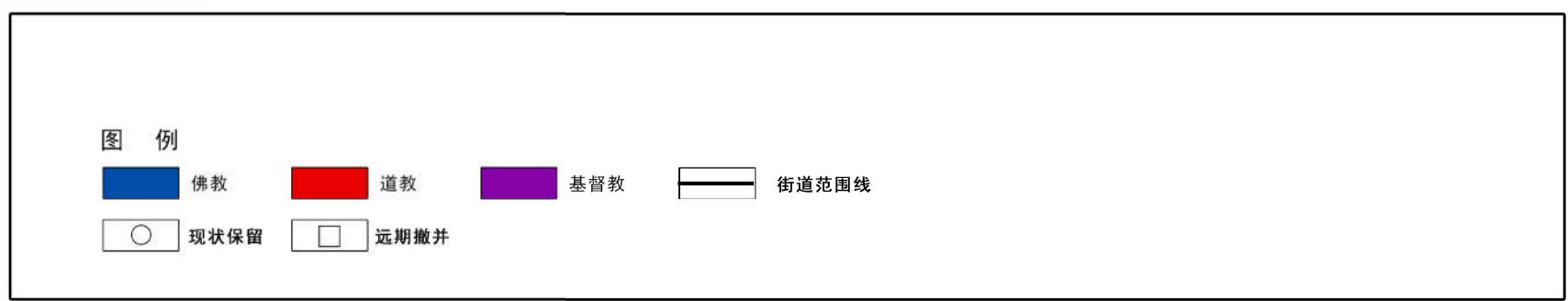


台州市椒江区宗教活动场所布点规划

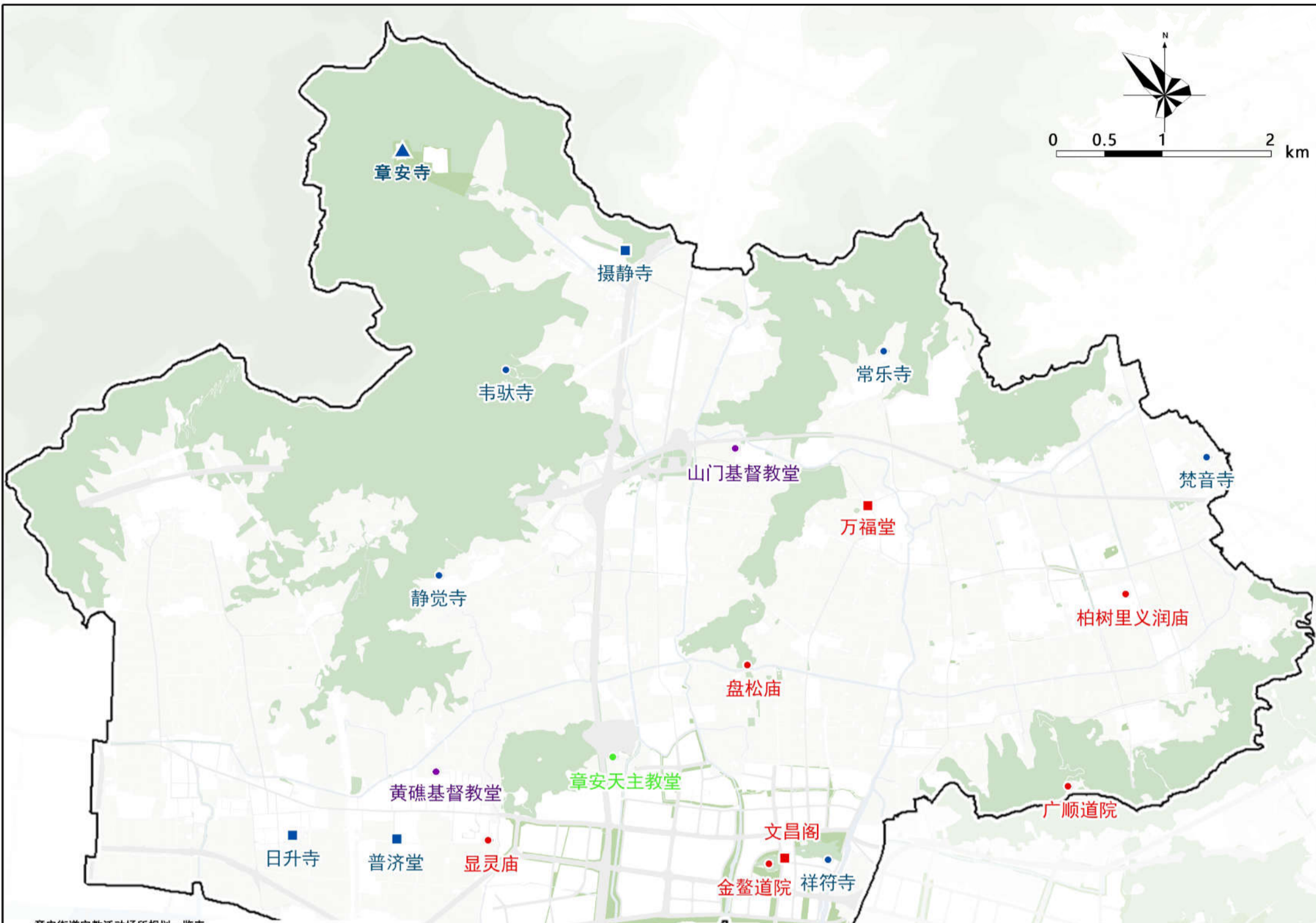


前所街道宗教活动场所规划一览表

街道(镇)	序号	名称	类别	地址	规划措施
前所街道	JQS-01	崇梵寺	佛教	前所村	现状保留
	JQS-02	观音堂	佛教	钟山	现状保留
	JQS-03	隐居院	佛教	下浦村	现状保留
	JQS-04	清福寺	佛教	龙潭坑	现状保留
	JQS-05	东岳宫	道教	前所村	现状保留
	JQS-06	沿海基督教堂	基督教	六联村	现状保留
	—	积善堂	佛教	东路村	远期撤并
	—	玄坛庙	道教	东路村	远期撤并
合计	规划6处场所(保留6处); 远期撤并2处场所。				

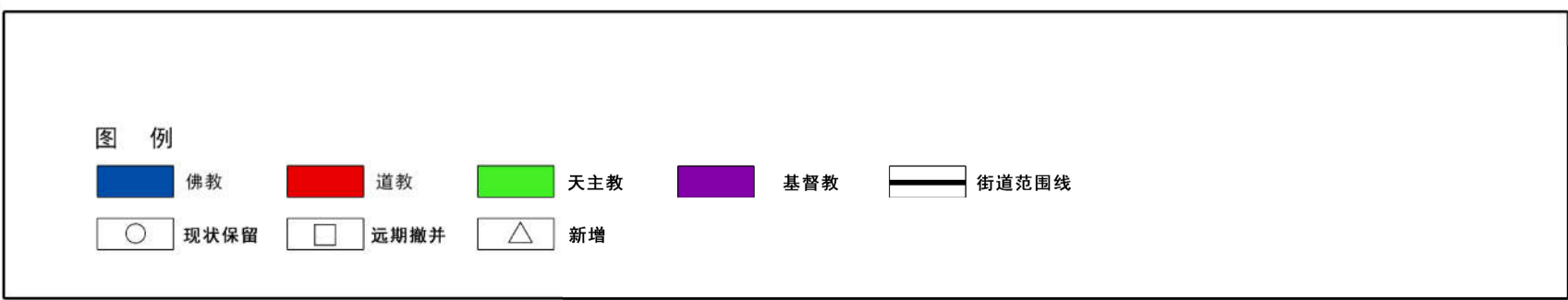


台州市椒江区宗教活动场所布点规划

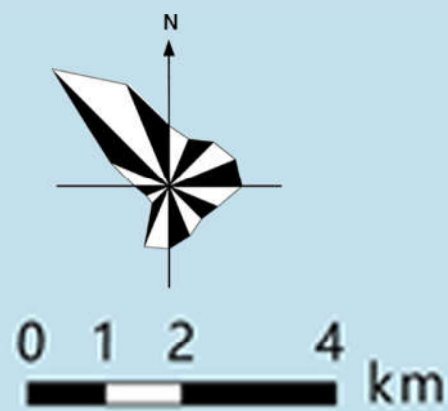


章安街道宗教活动场所规划一览表

街道(镇)	序号	名称	类别	地址	规划措施
章安街道	JZA-01	祥符寺	佛教	华景村	现状保留
	JZA-02	静觉寺	佛教	花园村	现状保留
	JZA-03	梵音寺	佛教	双洋村	现状保留
	JZA-04	常乐寺	佛教	合旗村	现状保留
	JZA-05	韦驮寺	佛教	九子山	现状保留
	JZA-06	金鳌道院	道教	金鳌山	现状保留
	JZA-07	广顺道院	道教	太平山	现状保留
	JZA-08	盘松庙	道教	回浦村	现状保留
	JZA-09	显灵庙	道教	柏加王村	现状保留
	JZA-10	柏树里义润庙	道教	柏树里村	现状保留
	JZA-11	章安天主教堂	天主教	建设村	现状保留
	JZA-12	山门基督教堂	基督教	山门村	现状保留
	JZA-13	黄礁基督教堂	基督教	柏加王村	现状保留
	JZA-14	章安寺	佛教	山横村	新增
—	万福堂	道教	古桥村	远期撤并	
—	普济堂	佛教	柏加徐村	远期撤并	
—	文昌阁	道教	华景村	远期撤并	
—	日升寺	佛教	东埭村	远期撤并	
—	摄静寺	佛教	陈宅村	远期撤并	
合计	规划 14 处场所(保留 13 处, 新增 1 处); 远期撤并 5 处场所。				



台州市椒江区宗教活动场所布点规划



大陈镇宗教活动场所规划一览表

街道(镇)	序号	名称	类别	地址	规划措施
大陈镇	JDC-01	天后宫	道教	下大陈岛	现状保留
	JDC-02	下大陈基督教堂	基督教	下大陈岛	现状保留
	—	上大陈基督教堂	基督教	上大陈岛	远期撤并
合计	规划2处场所(保留2处); 远期撤并1处场所。				

