

走走泰顺 一切都顺

# 泰顺县国土空间总体规划

## 2021-2035年

( 征求公众意见稿 )

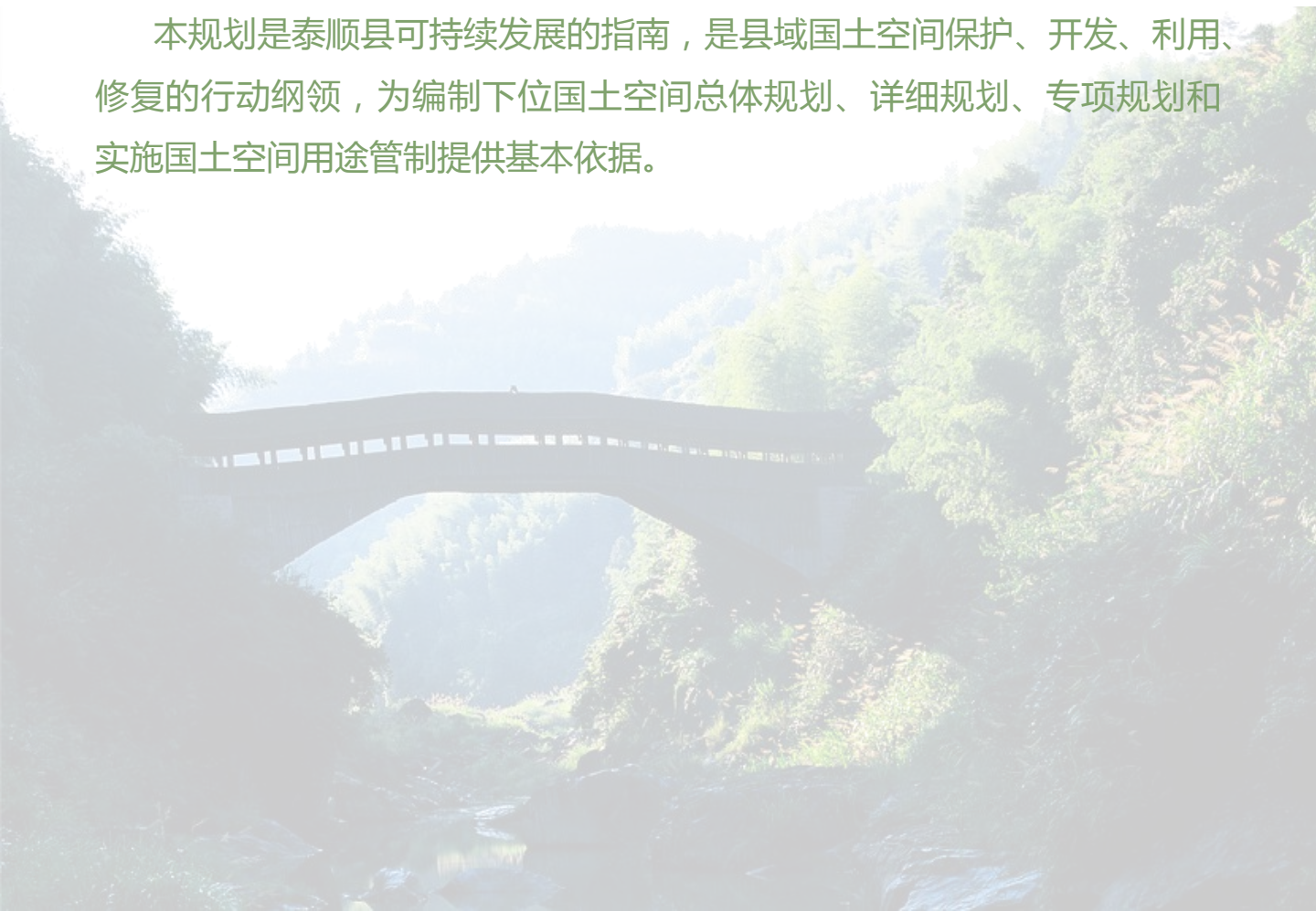
2023年2月

# 前言

泰顺县位于浙江南部，明景泰三年（公元1452年）置县，寓“国泰民安、人心效顺”之意，县域总面积1768平方公里，辖12镇7乡，截至2021年底，总人口36.97万，其中常住人口26.6万人，既是集山区、边区、老区和少数民族聚居区为一体的全省“26县”之一，也是全省重要生态屏障和温州水源保护地。

按照中共中央国务院《关于建立国土空间规划体系并监督实施的若干意见》的总体要求，围绕打造“浙南明珠、最美山城”，建设山区共同富裕“重要窗口”的，立足泰顺自然禀赋和经济社会发展需求，立足目标导向和问题导向，促进“山水林田湖草”与城乡协调发展，提高国土空间利用的效率与效能，推动形成统筹、集约、和谐、高效、美丽的国土空间开发保护格局，特编制本规划。

本规划是泰顺县可持续发展的指南，是县域国土空间保护、开发、利用、修复的行动纲领，为编制下位国土空间总体规划、详细规划、专项规划和实施国土空间用途管制提供基本依据。





01

规划总则

## 1.1 指导思想

坚持以习近平新时代中国特色社会主义思想为指导，深入贯彻党的二十大精神，统筹推进“五位一体”总体布局，协调推进“四个全面”战略布局，以中国式现代化全面推进中华民族伟大复兴，立足新发展阶段、贯彻新发展理念、融入新发展格局，全面落实长三角一体化发展等国家战略，忠实践行“八八战略”、奋力打造“重要窗口”，落实高质量发展建设共同富裕示范区决策部署，坚持“生态立县、旅游兴县、产业强县”战略，坚持以人民为中心，统筹发展和安全，坚持高水平保护、高质量发展、高品质生活、高效能治理，推动打造“全国生态文明建设示范地、华东康体文旅首选目的地、温州都市区西部重要增长极、浙闽边界合作发展先行区”，全力打造“浙南明珠最美山城”，奋力建设山区共同富裕的“重要窗口”。



## 1.2 规划原则



### 生态优先、绿色发展

贯彻生态文明思想，落实山水林田湖草生命共同体的整体系统观，合理控制国土开发强度，严守生态安全、国土安全、粮食安全和历史文化保护线，探索生态转化的有效途径，推动泰顺绿色转型发展。



### 城乡统筹、优化布局

加快中心城区、重点镇、中心村统筹建设；深入实施乡村振兴战略；加强与周边县市在生态保护、城镇布局、产业发展、重要基础设施等方面的协调发展。



### 以人为本、提质增效

贯彻以人为本，注重产城融合、完善功能，改善环境、提升品质；集约集群发展生态旅游、生态农业、绿色工业等生态经济，提高资源利用质量和效率，促进发展方式由外延扩张向内涵提质转变。



### 因地制宜、营造特色

处理好人与自然和谐共生关系，探索制定国土空间保护和利用的“泰顺模式”；保护泉、山、桥、湖等自然资源和人文遗存等人文资源，营造泰顺特色。



### 管控落地、高效治理

加大监管力度，依托国土空间开发保护一张图，落实土地管控规则，统筹协调专项规划和不同领域的空间利用诉求，提高规划治理效率。

## 1.3 规划范围和期限

### □ 规划范围

泰顺县行政辖区，总面积1768.02平方公里。

### □ 规划期限

规划期限为2021年至2035年。近期至2025年，远期至2035年，远景展望至2050年。





02

目标定位

## 2.1 总体定位

紧紧围绕**打造“浙南明珠 最美山城”**和**建设山区共同富裕的“重要窗口”**，坚持“生态立县、旅游兴县、产业强县”战略，聚焦泰顺县“十四五”期间“**全国生态文明建设示范地、华东康体文旅首选目的地、温州都市区西部重要增长极、浙闽边界合作发展先行区**”四大定位，优化县域国土空间开发保护战略格局，加快推进绿色高质量赶超发展。全面优化泰顺特色生态人文资源的保护和开发，以创建国家全域旅游示范县、高水平建设最美山城、高标准建设省级经济开发区为重要抓手，构建“**最美县城、特色小镇、美丽乡村、产业平台**”的县域城乡发展新体系，打造：

**浙南最美生态家园**

**现代化风景名城**

**国际魅力小城市**

**浙闽省际合作发展区域型中心城市**



## 2.2 规划目标

### 2025

#### 近期目标

- 建设浙南最美生态家园、现代化风景名城、国际魅力小城市、浙闽省际合作发展区域型中心城市的框架体系基本形成；
- 县域常住人口规模达到27.5万人，常住城镇化率约60%；
- 中心城区的首位度及核心功能有所提升，城乡体系完善。

### 2035

#### 远期目标

- 健全完善浙南最美生态家园、现代化风景名城、国际魅力小城市、浙闽省际合作发展区域型中心城市的建设；
- 县域常住人口规模达到30万，常住城镇化率约80%；
- 中心城区功能更加完善，城市品质大幅度提升。

### 2050

#### 远景目标

- 高质量建成浙南最美生态家园、现代化风景名城、国际魅力小城市、浙闽省际合作发展区域型中心城市；
- 形成高水平空间结构与高质量发展的空间功能，全面提升国土空间治理体系和治理能力现代化水平。

## 2.3 规划策略

### 区域协同，全向联动发展

加快融入“一带一路”、长三角城市群、粤闽浙沿海城市群、温州都市区等区域发展格局，助力构建新发展格局。

### 空间集聚，促进城乡融合

科学合理的优化空间布局，以提高中心城区首位度为抓手，增加能够承载城市功能的城市空间，集聚空间要素，强化城乡融合发展。

### 生态立县，加快绿色发展

充分利用泰顺山水资源，挖掘生态康养资源，拓展国际教育、文化研学、特色养生等业态，打造高品质的生态型、复合型、智慧型康养服务集聚区，推动内涵式发展。

### 全域统筹，推进旅游主业发展

树立“大旅游、大产业、大景区”理念，突出“廊桥文化”特色，发挥氡温泉资源优势，坚持“旅游主业化、全域景区化”，加强与浙南闽北的生态、文化、康养等全域旅游功能合作，推动旅游资源全域联动发展。

### 创新驱动，实现产业转型

以新能源、大数据、人工智能为特征的新兴产业为战略引导，推动产业园区转型升级，培育节能环保、新能源、生物科技三大高新产业，重点发展绿色制造和高新产业。

## 2.4 区域协同

**层级一：承接长三角城市群、粤闽浙沿海城市群的双重辐射，构建温州西南综合交通枢纽、陆海联动发展的桥头堡。**

**层级二：全面融入温州都市区发展新格局，着力推进浙江大花园生态明珠和生态产业集聚区建设。**

**层级三：联动文成、景宁、寿宁、柘荣，打造浙闽省际合作发展区域型中心城市。**





03

国土空间格局

## 3.1 国土空间总体格局

### “三屏七廊、一城两片”的国土空间总体格局

三屏：北乌岩岭生态屏障、南乌岩岭生态屏障、南雁荡山生态屏障；

七廊：三条山脉廊道和四条水脉廊道；

一城：以县城中心城区为城镇核心发展空间；

两片：西南部农业重点片区和中南部生态重点片区



## 3.2 生态保护格局

### “一岭一泉、一名胜三公园、四水多山”的生态保护格局

#### 一岭 一泉

将乌岩岭国家级自然保护区和氡泉省级自然保护区作为生态格局重点区域，强化生态保护核心；

强化氡泉-九峰省级风景名胜区、天关山、三魁森林公园和大溪源省级湿地公园的生态基底支撑作用；

#### 一名胜 三公园

#### 四水 多山

以飞云江水系、交溪水系、沙埕港水系和鳌江水系为主要生态轴线，通达遍布全县大小山体，建立生态骨架；

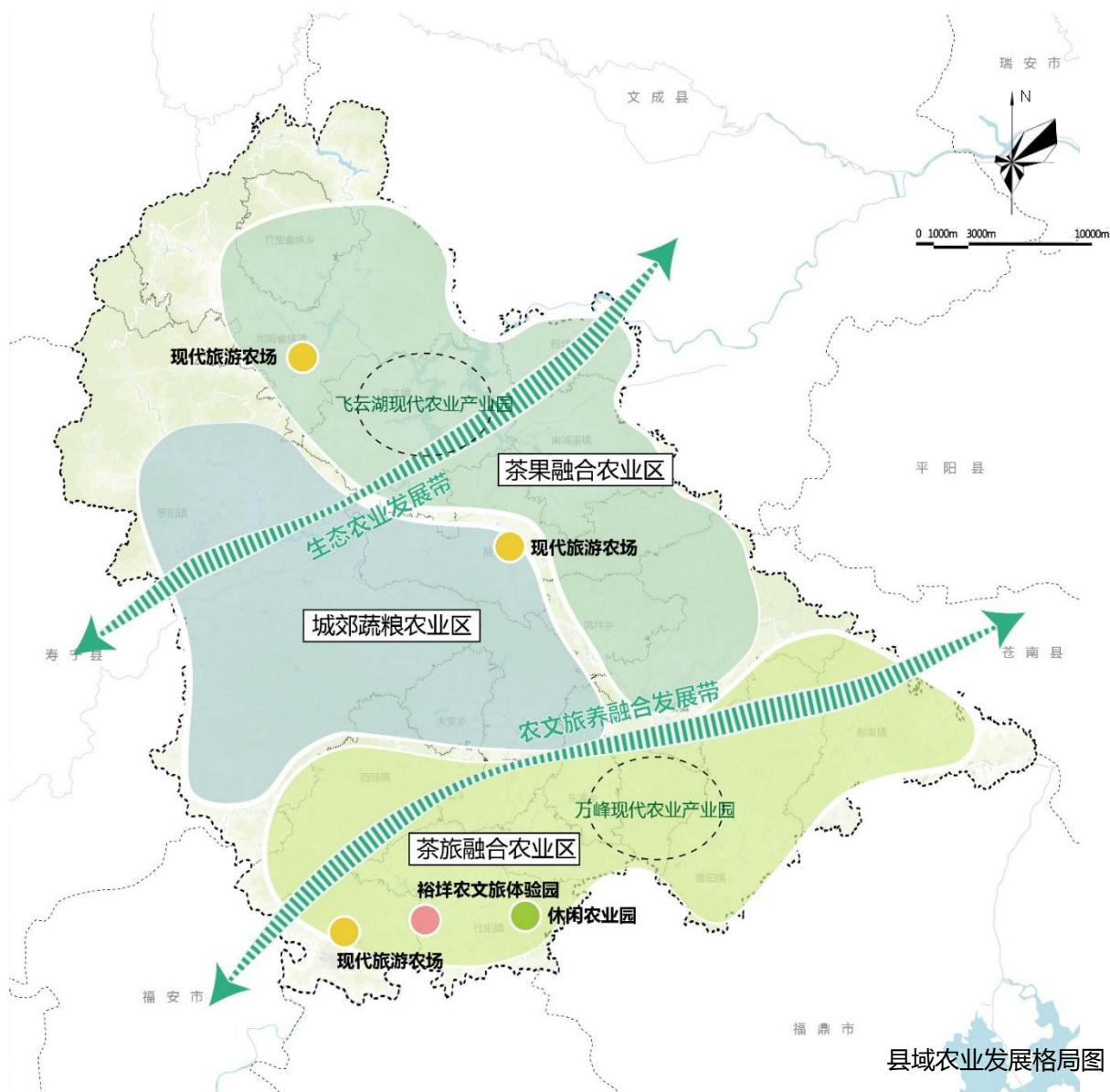
## 3.3 农业发展格局

### “两带三区多点”的农业发展格局

两带：生态农业发展带和农文旅养融合发展带；

三区：茶旅融合农业区、城郊蔬粮农业区、茶果融合农业区；

多点：依托泰顺县传统的农耕民俗和南部乡镇的农业种植基础，建设农业园和现代旅游农场；



县域农业发展格局图

## 3.4 城乡融合发展格局

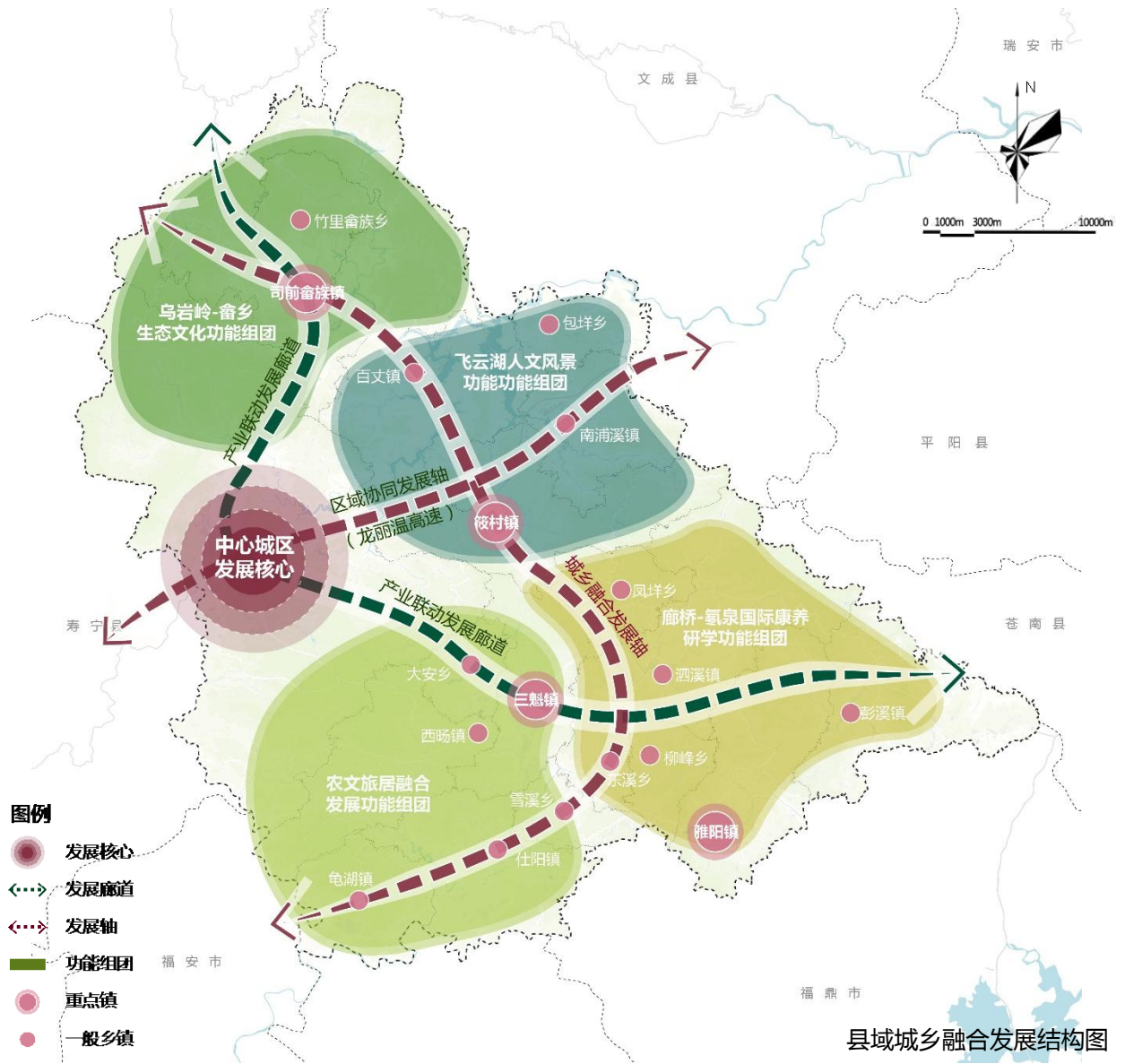
### “一核、一廊、两轴、四组团”的城乡融合发展格局

一核：中心城区发展核心；

一廊：南北产业联动发展走廊；

两轴：城乡融合发展轴、区域协同发展轴；

四组团：乌岩岭-畚乡生态文化功能组团、飞云湖人文风景功能组团、廊桥-氡泉国际康养研学功能组团、农文旅居融合发展功能组团；



## 3.5 统筹划定三条控制线

### 划定原则

- 坚持底线思维，守住耕地红线；
- 落实三条控制线划定的优先序；
- 强化区域统筹平衡，确保三线不交叉、不重叠、不冲突；
- 坚持国土空间的唯一性，提高节约集约用地水平。



### 严格保护永久基本农田

实行严格的永久基本农田管控，牢牢守住永久基本农田控制线，保障国家粮食安全和重要农产品供给，全县划定永久基本农田保护面积为**24.10万亩**，占国土面积的**9.09%**。



### 坚守生态保护红线

保护生态功能重要和敏感区域，严格禁止生产性、开发性建设活动，全县划定生态保护红线面积为**50236.32公顷**，占国土面积的**28.41%**。



### 科学划定城镇开发边界

按照集约适度、绿色发展要求，以国土空间适宜性评价为基础、资源承载力为约束，框定总量，限定容量，划定全县城镇开发边界**2405.91公顷**，占国土面积的**1.36%**。



04

支撑系统

# 4.1 综合交通体系

## 全面建成高水平温州西南综合交通枢纽

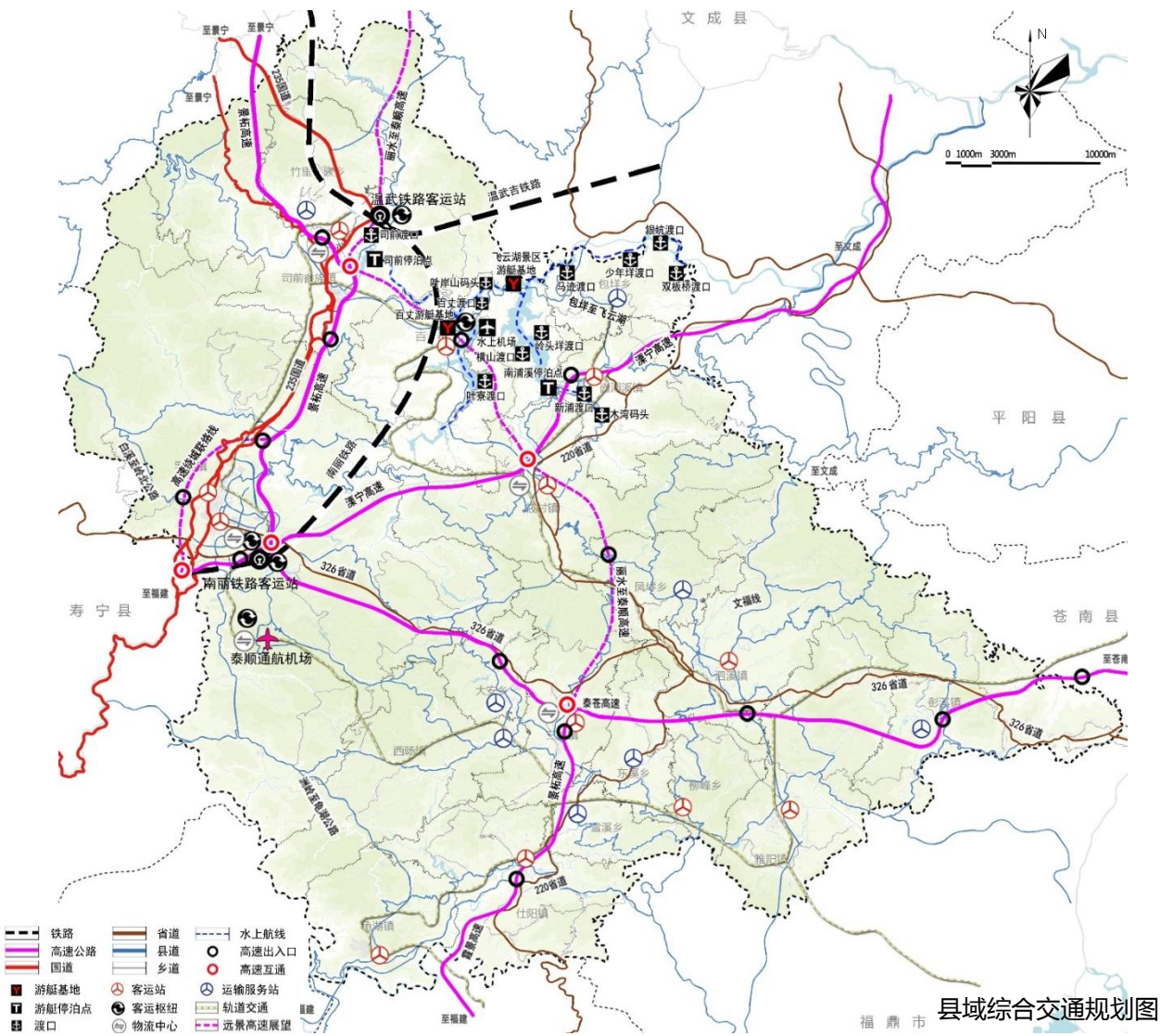
构建以机场、车站等重要枢纽和高速、国省道为骨干的多层次交通网络，实现“211”交通时空圈，即杭州2小时、温州1小时、县域1小时交通圈。

**铁路：**建设温武吉铁路、南丽铁路，构建“T字”型铁路网络；

**航空：**依托通航机场构建“一基多点”的直升机起降点格局；

**公路：**打造“一纵两横”的高速公路、“两纵一横”的国省道布局以及“七纵六横五联”县道网络。远景谋划泰顺至丽水高速公路。

**水运：**打造以珊司航道为主航道，各支航道为辅的内河航道网络。



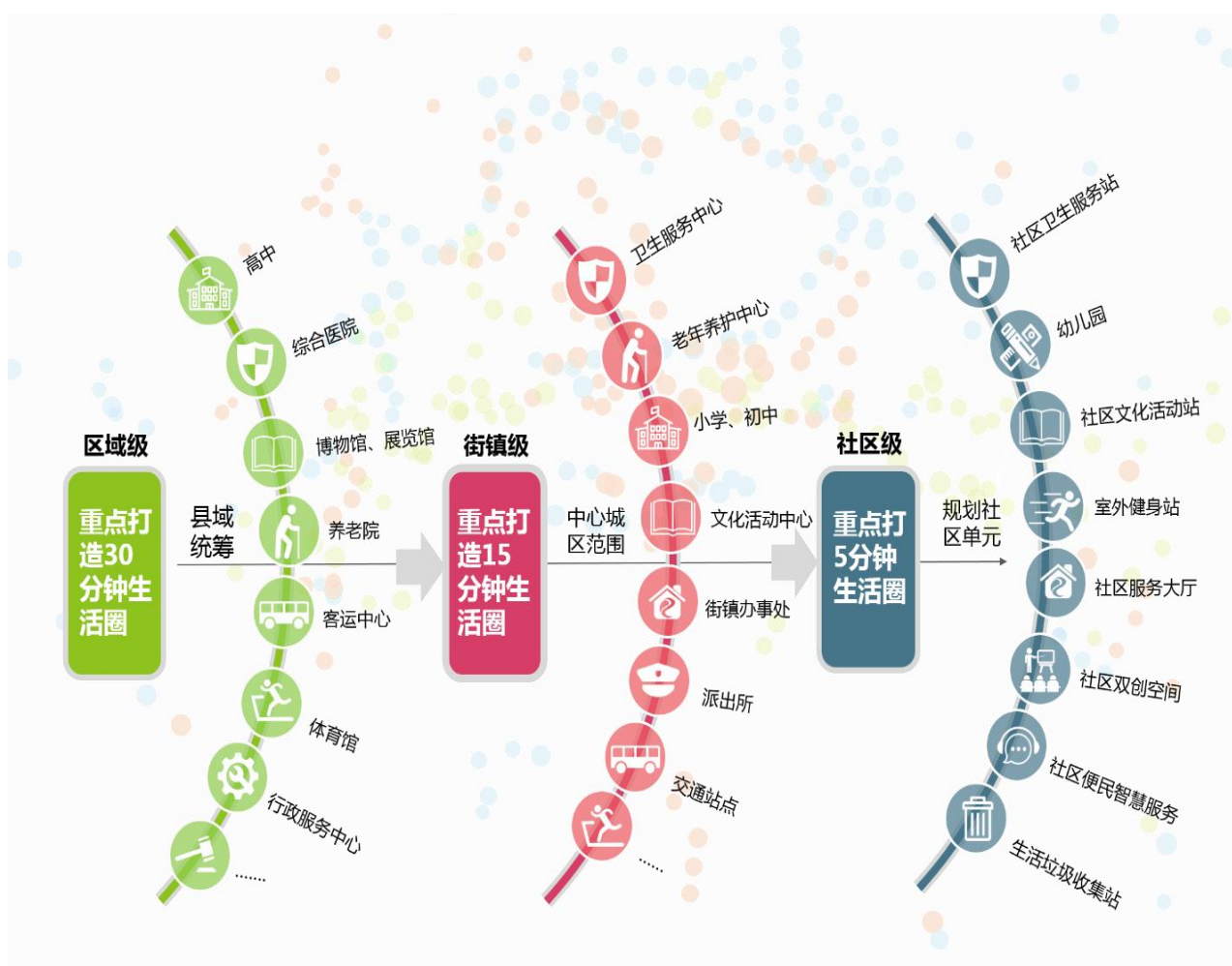
## 4.2 公共服务设施体系

### □ 布局优质的公共服务体系

构建更加完善的基本公共服务体系，更加健全的体制机制，在“幼有所育、学有所教、劳有所得、病有所医、老有所养、住有所居、弱有所扶”等方面持续取得新进展，基本公共服务实现均等化。

**城镇社区：**按照30分钟-15分钟生活圈-5分钟生活圈三个层级进行城镇公共服务设施的均等化和标准化配置。

**乡村地区：**按照行政村-自然村两个层级进行服务设施的均等覆盖。自然村层级设施服务半径300-500米，重点满足老人、儿童等弱势群体最基本的保障性需求；行政村级设施服务半径800-1000米。



## 4.3 绿色市政基础设施体系

### 建设集约高效的供水系统

从节约、保护、配置、管理等方面着手，围绕用水高效率、生态高品质、供水高质量、管理高效能等方面研究提出规划目标。

### 完善雨、污分流的排水工程系统

提高污水系统的安全保障程度，实现污水“零直排”，积极开展再生水利用，全面实现城镇管网全覆盖、污水全收集、雨污全分流、处理全达标。

### 建设安全可靠经济的供电系统

完善各级供电网络的网架结构，形成以220kV变电站为主要电源点，以110kV变电所为基本受电电源点，提高网络运行的经济性和供电的可靠性。

### 建设优质高效的通信系统

建设三网合一，构建健全、高效的通信网络。通过有线电视、电信以及计算机通信三者之间的融合，使网络从各自独立向综合性网络转变。

### 采用绿色低碳的燃气能源结构

统筹协调区域资源，落实节能减排政策，提高居民生活质量，保障城乡燃气安全供应，满足社会经济发展和人民生活生产需求。

### 建设分类回收的绿色收运系统

提高垃圾分类收集率，实现垃圾的源头减量和资源利用。建设以泰顺县静脉产业园为处理中心，以垃圾转运站和垃圾收集点为收运设施的收运体系。

## 4.4 安全韧性防灾减灾体系



### 防洪排涝规划

防洪标准采用：

- 县城新城区采用50年一遇；
- 旧城区及县城以外的其它城镇20年一遇防洪标准。



### 地质灾害防治规划

针对地质灾害高易发区和中易发区，综合经济社会发展、城镇及重要工程建设、旅游开发、人类工程活动等，划分13个地质灾害重点防治区。



### 消防规划

- 特勤消防站为重点；
- 专职消防队为基础；
- 微型消防站、义务消防组织和乡镇志愿消防队为补充。



### 抗震规划

- 一般建筑按照6度标准设防；
- 重要设施按7度标准设防；
- 避难疏散场地结合公园、广场、运动场和人防工事等设置。



### 人防规划

- 确定司前和泗溪两处疏散基地；
- 指挥系统位于泰顺县人民政府；
- 人防工程以疏散为主、掩蔽为辅，战时进入各类人防工程的人员人均掩蔽面积达到1平方米。



### 防疫规划

- 完善城乡防疫体系，中心城区结合医院、健康驿站设置，乡镇防疫站结合卫生院设置；
- 体育场馆作为应急防疫备用，突发情况作为方舱医院临时点。

## 4.5 历史文化保护和魅力空间塑造

### □ 完善历史文化保护体系

#### 历史文化名镇 名村和传统村落

重点保护泗溪镇、筱村镇2处省级历史文化名镇，百福岩村和塔头底村2处省级历史文化名村，以及27个传统村落。

#### 不可移动文物

保护全县1194处历史文化遗产，重点保护24个全国重点文物保护单位、12个省级文物保护单位以及88个县级文物保护单位。

#### 非物质文化遗产

传承与弘扬优秀传统文化，重点保护7项国家级非物质文化遗产及10项省级非物质文化遗产。



## 4.5 历史文化保护和魅力空间塑造

### □ 构建全域魅力风貌格局

总体风貌定位：**廊桥之乡 云端之城 福水之源**

魅力城乡风貌格局：**一核七区四心多点**

城市形象定位：**最美山城、诗画秘境**



乌岩畲情风貌区

活力飞云风貌区



古韵山乡风貌区

飞天陶乡风貌区



云岚氤泉风貌区

廊桥之乡风貌区



溪湖石矿风貌区



05

国土综合整治与修复

## 5.1 生态空间综合整治与修复

### 构建**四片**生态修复分区

水源保护综合整治区

南部农业生态综合整治区

北部林业生态综合整治区

城镇生态综合整治区

### 部署**六大**生态修复工程

01 生态河道建设工程

04 矿山生态治理与修复工程

02 水文化景观建设工程

05 地质灾害隐患点治理与修复工程

03 污水处理工程

06 森林质量改善工程

## 5.2 农业空间综合整治与修复

全域规划、整体设计、综合治理、多措并举

覆盖“山水林田湖草”生命共同体

高标准农田建设工程



耕地质量提升工程



垦造耕地工程



建设用地复垦工程



永久基本农田集中连片整治



## 5.3 城镇空间综合整治与修复

全面推进闲置土地清理，加快城镇、工业用地有机更新

### 老旧小区

建筑外观整饰、环境美化、社区配套完善。



### 旧厂矿

拆除重建为主，综合整治、功能改变为辅。

### 城中村

综合整治为主，通过政府主导，完善配套设施，增加公共空间、美化环境景观。



### 城边村

建筑破旧老化、存在安全隐患、居住环境较差的旧农村，以拆除重建为主。



06

中心城区布局优化

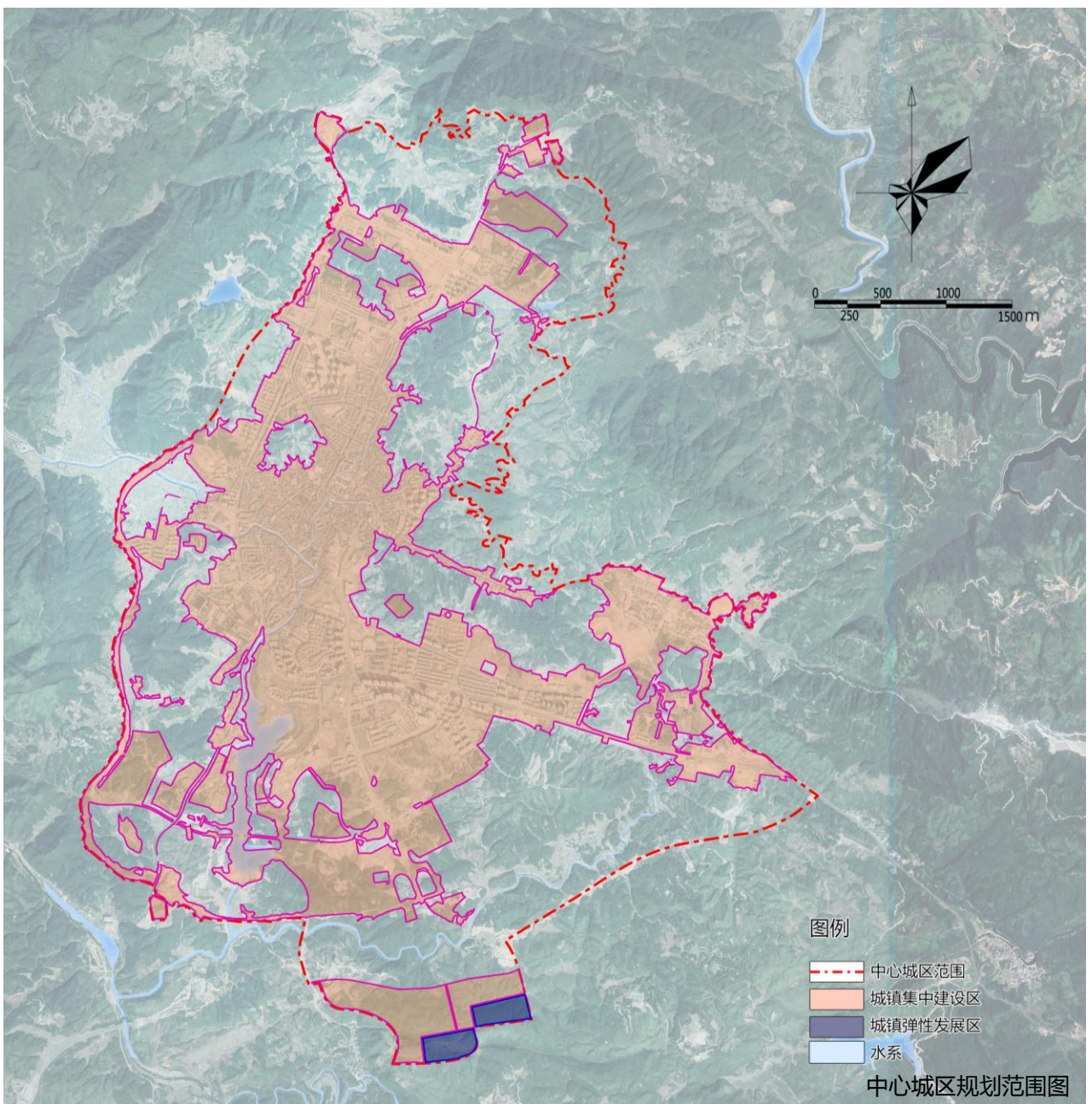
## 6.1 中心城区范围与规模

### □ 中心城区范围

泰顺县中心城区包括中心城区已建成区及其城镇毗连区域，总面积约为21.3平方公里。

### □ 用地规模

中心城区范围内城镇集中建设区的用地规模约为10.91平方公里。



## 6.2 空间发展结构

### 构建“一核两心一带两轴六区”的空间发展结构

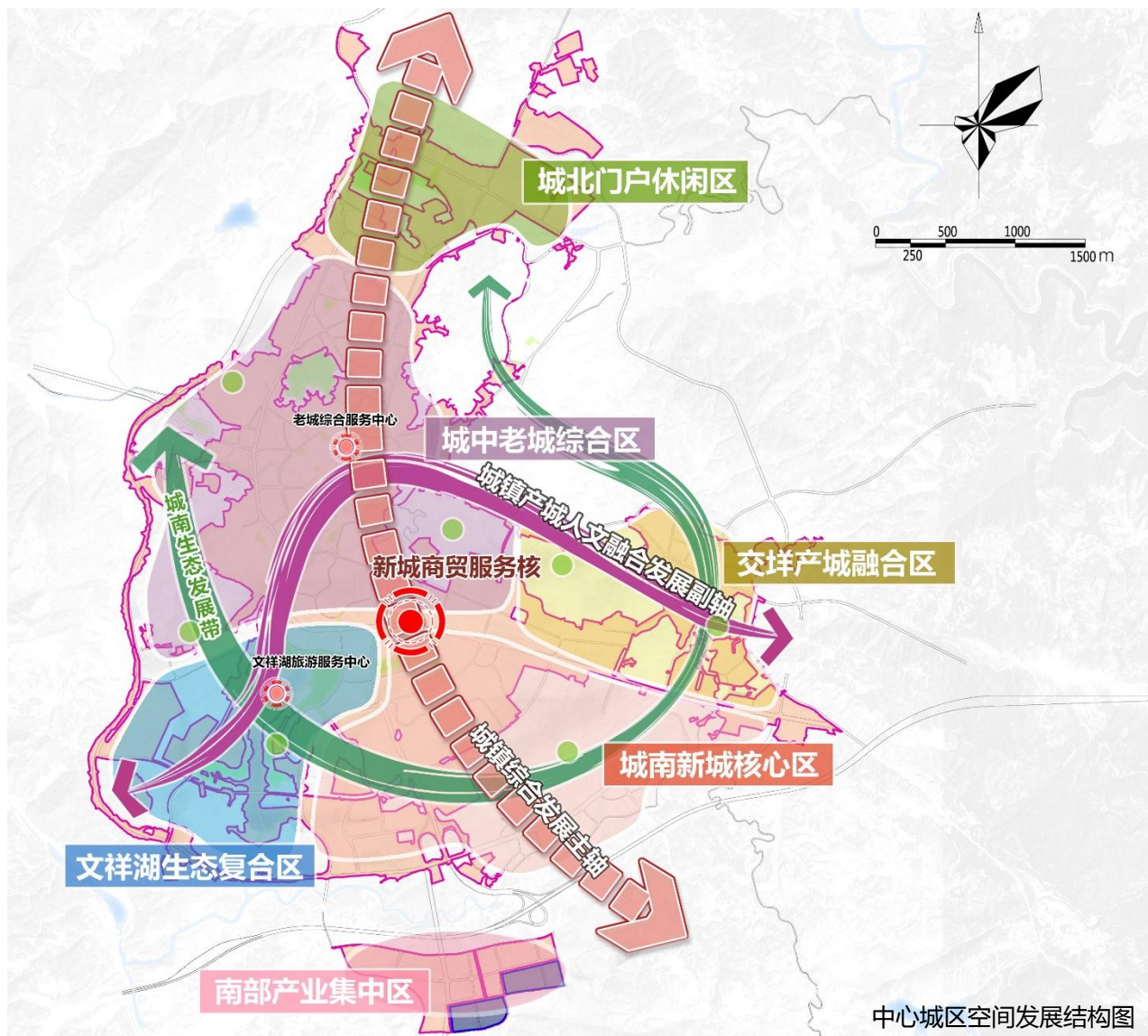
一核：新城商贸服务核；

两心：文祥湖旅游服务中心、老城综合服务中心；

一带：城南生态发展带；

两轴：城镇综合发展主轴、城镇产-城-人-文融合发展副轴；

六区：分别为城北门户休闲区、交垟产城融合示范区、城南新城核心区、城中老城综合区、文祥湖生态产业复合区、南部产业集中区。



中心城区空间发展结构图

## 6.3 城市景观风貌格局

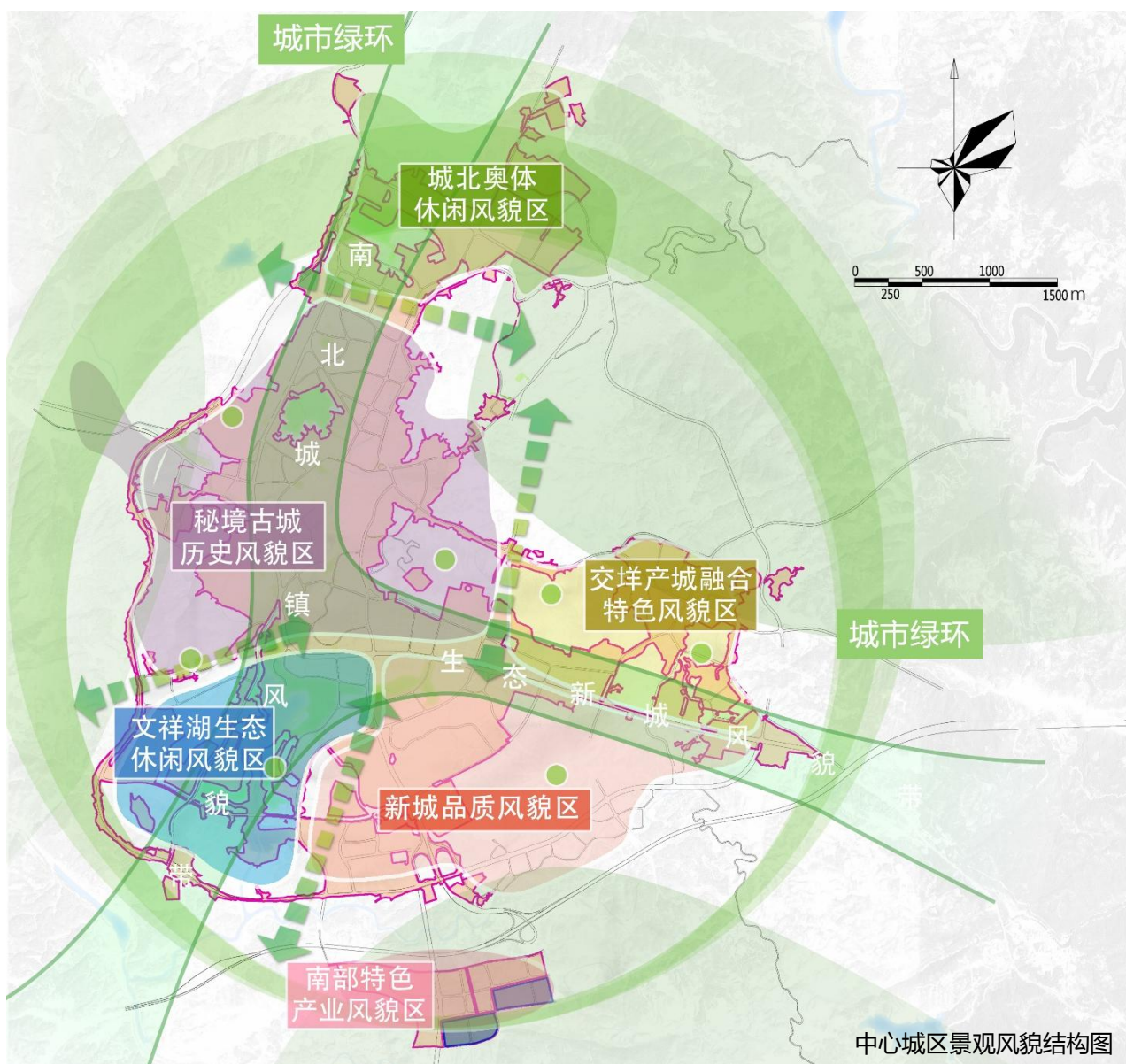
### 打造“一环两带、六区多廊道”的整体景观风貌格局

一环：城市绿环；

两带：南北城镇景观风貌带、生态新城风貌带；

六区：城北奥体休闲风貌区、秘境古城历史风貌区、交垟产城融合特色风貌区、文祥湖生态休闲风貌区、新城品质风貌区、南部特色产业风貌区；

多廊道：串联城区与外部郊野公园的多条蓝绿生态廊道；





07

规划实施

## 7.1 规划传导落实

### 落实上位规划

严格落实上级国土空间总体规划的重要**引导和管控**要求。

### 指导下位规划

根据**综合平衡、耕地占补、节约和集约用地利用、刚性和弹性相结合**等原则，进行指标分解。

### 产业用地布局

适应泰顺县经济社会快速发展的需求，按照土地资源可持续利用方针，统筹规划，安排**城市建设、能源交通水利、旅游开发和工业园区建设**等建设用地。

### 乡镇定位与指标控制

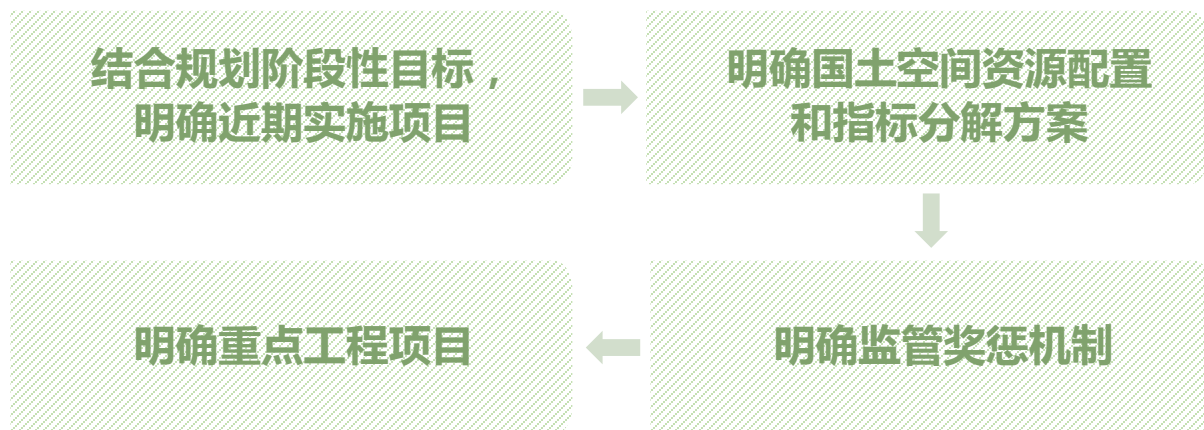
泰顺县国土空间规划体系建立后，根据各乡镇（片区）用地需求严格落实规划中**强制性**内容，充分衔接和细化县级国土空间规划**约束性指标**，预期性指标可结合各乡镇（片区）实际情况选择性传导。

### 指导专项规划

专项规划在本规划指导和约束下编制，对本规划提出的内容和要求进行深化、细化，**不得违背本规划强制性和刚性管控要求**。

## 7.2 近期建设计划

充分与县域国民经济与社会发展五年规划协调，结合民生优先、平台优先，衔接“十四五”规划，分类分级排定项目实施。



## 7.3 规划实施保障

### 规划实施约束机制

建立健全土地管理和利用的各项工作制度，形成一定的**约束机制**，完善各项保证措施。

### 规划实施激励机制

强化行政手段和法律手段的同时，运用经济手段加强管理力度，逐步完善和建立**土地有偿使用制度**。

### 规划体检评估机制

城市发展运行和规划实施总体情况进行“**一年一体检**”，对规划阶段性实施情况进行“**五年一评估**”。

### 规划监督机制

建立规划实施管理公开、监管检查、考核评价制度，监测预警机制、人大监督机制和社会公开监督。