

市情概要

历史沿革

【市名演变】 夏称於越，亦称大越，简称越。春秋时期，於越民族以今绍兴一带为中心建国，称越国。秦王政二十五年（前222），降越君，称会稽郡。东晋称会稽国，南朝复设会稽郡，并置东扬州。隋开皇九年（589）改置吴州。大业元年（605）起称越州，此后越州与会稽郡名称交替使用。南宋高宗赵构取“绍奕世之宏休，兴百年之丕绪”之意，于公元1131年改元绍兴，升越州为绍兴府，是为绍兴名称之由来，并沿用至今。

【政区沿革】 绍兴从新石器时代中期的小黄山文化开始，至今已有约9000年历史。越国古都建于公元前490年，距今已有2500多年建城史。

据史载：大禹治水告成，在境内茅山会集诸侯，计功行赏，死后葬于此山，因更名茅山曰“会稽”，是为会稽名称之由来。春秋时期，於越民族以今绍兴一带为中心建立越国，成为春秋列国之一。战国初，越王勾践大败吴国，越国疆域拓展至江淮地区。至周显王三十六年（前333），楚威王兴兵败越，尽取故吴地并至浙江，越始“服朝于楚”，而诸越邦国尚存。

秦王政二十五年（前222），定江南，降越君，以吴越地置会稽郡，治吴县（今苏州）。二十六年（前221），全国统一，实行郡县制，会稽郡先后辖山阴等二十余县，其中在今浙江境

内有山阴、诸暨、上虞、余姚、句章、鄞、鄞、乌伤、太末、钱塘、余杭、由拳、乌程、海盐等县。

西汉武帝元封五年（前106），全国置十三州刺史部，督察各郡，会稽郡受督于扬州刺史部，并增辖剡、余暨两县，时会稽郡领二十六县，属今浙江境内的有十八县。东汉永建四年（129），分会稽郡置吴郡，今钱塘江以南仍为会稽郡，治山阴，时辖山阴、诸暨、余暨、上虞、始宁、剡、余姚、鄞、句章、章安、永宁、乌伤、太末、东冶等县。

三国时，会稽郡隶属于吴，治山阴。魏黄初二年（221），会稽郡领县增至三十一县，其中增今属浙江境内的有吴宁、丰安、长山、遂昌、新安、定阳、临海、南始平、罗阳、松阳十县，增今属福建境内的有建安、汉兴、昭武、南平、东安、侯官六县。吴太元二年（252），再增永康、武义、建平三县，并改上虞县为侯国。吴太平二年（257）、永安三年（260）、宝鼎元年（266），先后分会稽郡置临海、建安、东阳三郡，会稽郡辖山阴、上虞侯国和诸暨、余姚、永兴、始宁、剡、鄞、鄞、句章八县。

晋太康二年（281），以会稽地封于骠骑将军孙秀，以郡为国，称会稽国，所辖县数不变。

南朝宋永初二年（421），复设会稽郡，置东扬州。南朝陈永定年间（557~559），会稽郡析山阴置会稽县，两县同城而治，治山阴，时辖十一县。

隋开皇九年（589），省郡县，

废会稽郡，改东扬州为吴州，并山阴、永兴、上虞、始宁为会稽县，并余姚、鄞、鄞入句章县，设吴州总管府，治会稽县，辖会稽、诸暨、剡、句章四县，总管原东扬州诸郡。隋炀帝大业元年（605），废吴州，以原吴州境置越州，治会稽。大业三年（607），复为会稽郡。

唐武德四年（621），以剡置嵊州，并析置剡城县，析句章之余姚置姚州，析句章之鄞置鄞州。改会稽郡为越州，治会稽，辖会稽、诸暨、剡城三县和嵊州、姚州、鄞州三州。同时置越州总管府，驻会稽县，管越、嵊、姚、鄞、松、绸、衢、霁、丽、严、婺十一州。武德七年（624），废姚州为余姚县，析会稽立山阴县。改越州总管为越州都督府，督越、嵊、鄞、丽、婺五州。景云二年（711），天下分为二十四都督府以统属州，越州定为中都督府，所督不足十州，隶属于江南道。开元二十六年（738），析鄞县置明州。乾元元年（758），废越州中都督府，置浙江东道节度使驻越州，辖越、睦、衢、婺、台、明、处、温八州。乾宁三年（896），钱镠平董昌，号越州为东府。

北宋熙宁七年（1074），设两浙东路驻越州，辖越、婺、衢、明、台、处、温州。旋即并入两浙路，九年复分，十年复合。南宋建炎四年（1130），宋高宗驻跸越州，取“绍奕世之宏休，兴百年之丕绪”之意，下诏从公元1131年正月起改元绍兴，并升越州为绍兴府。府治设山阴，辖山阴、会稽、诸

暨、萧山、余姚、上虞、嵊县、新昌八县。元世祖至元十三年(1276),改绍兴府为绍兴路,辖县和治所均不变。元顺帝至正二十六年(1366),复置绍兴府,治山阴,辖八县。

清设浙江省,省府之下置杭嘉湖、宁绍台、金衢严、温处四道,绍兴府隶属宁绍台道,辖县未变。宣统三年(1911),并山阴、会稽为绍兴县。

民国元年(1912)2月,废府、州、厅旧制,实行省、县两级制,原绍兴府辖县均直属浙江省军政府。民国3年(1914)于省县间设会稽道,治宁波,时辖地相当于绍兴、宁波、台州三府。民国16年(1927)取消道制,原绍兴府七县直属省。民国24年(1935)置绍兴行政督察区,专员公署驻绍兴县,辖绍兴、上虞、余姚、嵊县、新昌、诸暨、萧山七县。民国25年(1936),改绍兴为第三行政督察区,其驻地、辖县不变。民国37年(1948),更名为第二行政督察区,专员公署驻余姚,辖十四县(改萧山为省直属,增辖鄞县、慈溪、定海、镇海、奉化、象山、宁海、四明八县)。

1949年5月,绍兴全境解放。6月,设为浙江省第十专区,辖绍兴、上虞、嵊县、新昌、诸暨、萧山六县,余姚划归第二专区(宁波)。10月改为绍兴专区,并析绍兴县城区置绍兴市(今绍兴城区),析绍兴县置会稽县,时辖一市七县。1952年1月,撤销绍兴专区,原所辖绍兴、诸暨、萧山三县及绍兴市改由省府直属,上虞、嵊县、新昌划属宁波专区。1953年2月,省辖诸暨县划入金华专区,省辖绍兴市、绍兴县划入宁波专区;5月,绍兴市复为省辖,委托宁波专署代管。1957年8月,省辖萧山县划归宁波专区;9月,诸暨县由金华专区划归宁波专区。1958年1月,撤新

昌县并入嵊县。1959年1月,萧山县由宁波专区划归杭州市。1961年12月,复置新昌县。1962年12月,撤绍兴市并入绍兴县。1964年9月,复设绍兴专区,驻绍兴县,辖绍兴、上虞、嵊县、新昌、诸暨五县。1968年5月,改名绍兴地区,并成立绍兴地区革命委员会。1978年9月,改名绍兴地区行政公署。1983年7月,撤销绍兴地区,改设省辖绍兴市,置越城区,下辖越城区、绍兴县、上虞县、嵊县、新昌县、诸暨县。

1989年9月,所辖诸暨县改设诸暨市(县级市)。1992年8月,所辖上虞县改设上虞市(县级市)。1995年12月,所辖嵊县改设嵊州市(县级市)。

2013年,国务院批复同意绍兴市调整部分行政区划:撤销绍兴县,设立绍兴市柯桥区;撤销上虞市,设立绍兴市上虞区;将原绍兴县的孙端镇、陶堰镇、富盛镇划归越城区管辖。绍兴市从原来的“一区五县(市)”调整为“三区三县(市)”,市区面积扩大到2959平方千米。绍兴迎来了做强中心城市、优化区域格局、提升城市能级的新时代。

地 理

【位置】 绍兴市位于浙江省中北部、杭州湾南岸。东连宁波市,南临台州市和金华市,西接杭州市,北隔钱塘江与嘉兴市相望,位于北纬 $29^{\circ}13'35''$ 至 $30^{\circ}17'30''$ 、东经 $119^{\circ}53'03''$ 至 $121^{\circ}13'38''$ 之间,属于亚热带季风气候,温暖湿润,四季分明。全境域东西长130.4千米,南北宽118.1千米,海岸线长40千米,陆域总面积为8273.3平方千米,

市区面积为2959.3平方千米。2016年末,全市建成区面积为333.9平方千米,其中市区建成区面积为211.1平方千米。(市规划局提供)

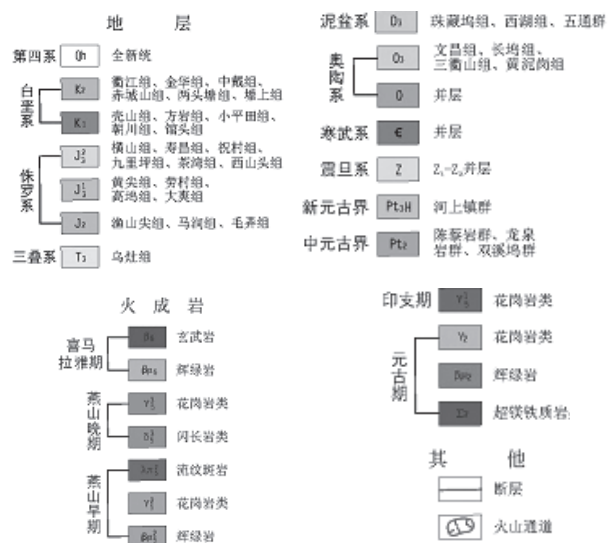
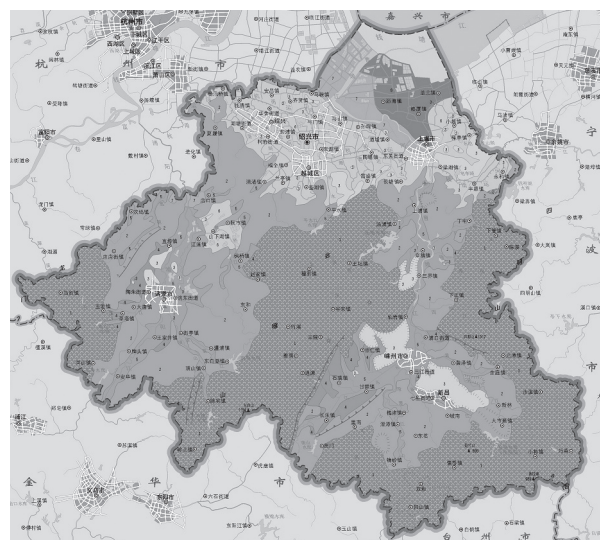
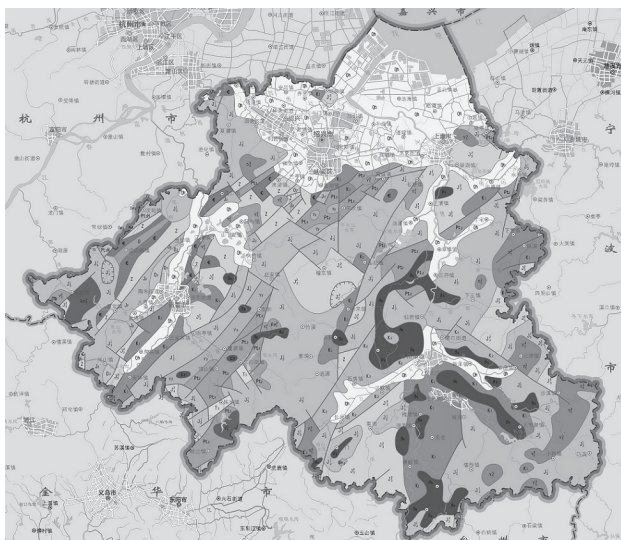
【地形地貌】 绍兴市全境处于浙西山地丘陵、浙东丘陵山地和浙北平原三大地貌单元的交接地带,地势南高北低,形成群山环绕、盆地内含、平原集中的地貌特征,地形骨架呈“山”字形。地貌可概括为“四山三盆二江一平原”,而在面积分配上,则表现为“六山一水三分田”,全境地势由西南向东北倾斜而下,最高点为位于诸暨境内海拔1194.6米的会稽山脉主峰东白山,最低点为海拔仅3.1米的诸暨“湖田”地区,中部多为海拔500米以下的丘陵地和台地。北部平原地表地貌比较单调,但地下空间比较复杂,发育了分布较复杂的淤泥层、软土层和硬土层,为地表建筑提供了多样的建设基础。

地质上,境内以纵贯市域的江山—绍兴深断裂(柯桥区平水镇至诸暨市璜山一线)为界,西北部和东南部分属扬子准地台、华南褶皱系这两个一级构造单元,分属江南(西北区)和华南(东南区)两个地层区。由于历史上经历了大量的地质活动,留下了丰富而比较齐全的地质结构。境内的西北区自中元古界至新生界第四系地层发育较齐全,有大量沉积层出现;东南区以中生界和新生界地层为主,火成岩发育,地层缺失较多。

绍兴市全境地质构造属于元古界、古生界、中生界和新生界的各个地质时期,在境内大部分都有露头。

绍兴市境内有平原、盆地、丘陵、山地、台地五种地表地貌。

(市国土局)



绍兴全境地质构造分布图



绍兴全境地貌分布图

矿产资源

【概况】 受区域地质条件控制,绍兴市境内矿产总体呈北东—南西向长条状分布,形成三条成矿带:一是中间的江绍断裂带,形成了浙江省最有前景的贵金属和有色金属成矿带。二是北侧在江南古陆基底上形成的古生代沉降带和中生代岩浆活动,生成以滴渚砂卡岩型为重点的黑色金属矿床和寺坞岭多金属矿以及以应店街等地的寒武系石煤和石灰岩。三是南东侧元古界变质基底,是寻

找贵金属和多金属矿床有前景的地区。另外,中生代火山岩分布区提供了石料矿产和萤石。

【能源】 褐煤:分布于新昌回山一带。煤层产于第三系玄武岩内部的沉积夹层中,一般厚1~2米,大部分炭化程度低,可见明显的残余木质遗骸。褐煤矿大多规模小,分布零散。

泥煤:主要分布于柯桥区西南部,属第四系全新统的湖泊沼泽或内陆山谷盆地沉积物,厚约1米。初步查明鉴湖有大量泥炭矿床,辰石湖、独獐湖、孟家葑等3处泥炭矿床储量

为114.2万吨。由于泥浆水分高,固定炭与发热量低,开采、晒干处理不易,尚未利用。

石煤:资源极为丰富,主要分布在诸暨市、柯桥区,已查明的矿床有狮子山、霞渡、大桥、红马坞、盛宅坞、长澜等6处。矿床赋存于寒武系底部的荷塘组内,由含炭质较高的碳硅质页岩组成,一般厚度在10米以下,矿石以块状石煤为主,少量为粉状石煤。石煤层中普遍含较高的钒、钼、镍、铀等元素,并共生一薄层磷矿。累计探明储量4.26亿吨,保有储量4.1亿吨,远景储量可达10亿吨,

居省内首位。由于石煤开发利用的环境保护难题尚未得到解决,2002年被列为浙江省禁采矿种。

地热: 砩水水库区地热,位于嵊州市崇仁镇砩水水库区,南宋嵊县志《剡录》记载:石门山“龙潭,下有沸水在溪穴间,周二三尺如汤沸,滚滚四时不休”。已施工生产井一口,井深360米,主要热水层位在350米附近,形成于侏罗系上统高坞组凝灰岩中,成因类型为深循环构造裂隙带状热储,水温29℃上下,属低温地热资源,为重碳酸—钠型碳酸硅氟温水,富含锶、锂等物质,可作为医疗、洗浴温泉和温室等开发利用,降氟后还可开发医用苏打水,已探明储量为480立方米每日。

【金属】 铁: 铁矿是绍兴市主要矿产之一,全铁平均品位32%,含有锰、镍、钼等有益组分。其中,漓渚铁矿规模最大,是浙江省最大的铁矿床,累计探明储量7460万吨;青顶山铁矿为钒钛磁铁矿床,规模达中型,累计探明储量4735.55万吨;其余皆为小型矿床或矿点。

铜: 绍兴市铜矿资源丰富,产地有柯桥区西裘、桃红、马园里、金岙、兰亭,嵊州市周庄,上虞区横塘铜矿及诸暨市铜岩山、寺坞岭,柯桥区娄家坞多金属矿、娄家坞铁矿等11处(后3处为伴生组分)。

铅锌: 绍兴市铅锌资源也较丰富,矿产地11处,其中独立铅锌矿仅诸暨市七湾、吴子里,上虞区银山坝3处,其余均以共生伴生组分的形式出现在铜、铁或其他多金属矿床中。如西裘铜矿锌平均含量1.35%,储量1591万吨;漓渚铁矿含锌2.05%,储量386.5万吨。独立铅锌矿床属热液交代型矿床,产于陈蔡群下部的

变质岩中,矿体呈似层状、透镜状产出,锌平均品位5%左右,铅平均品位0.85%,含锡、钴、铋、银、金等有用组分,其中七湾铅锌矿达中型规模,累计探明储量157.4万吨。

金银: 金矿床有柯桥区中岙、何山,诸暨市璜山、庙下畈、马郞、桐树林等6处,另有西裘铜矿、七湾铅锌矿3处伴生金。金矿床的主要类型为石英脉型,矿体呈脉状或雁列状小脉产出,品位较高,平均含金10克每吨左右。其中璜山金矿规模最大,是浙江省第二大金矿床,累计探明储量

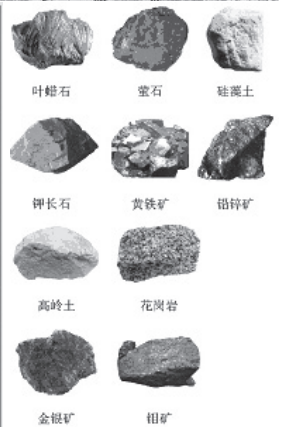
67.7万吨(其中金4189.53千克)。

银矿除多产于铅锌矿体中的伴生储量,已在中生代火山岩中发现独立银矿,主要分布在新昌县后岸及嵊州市毫石一带。后岸银矿赋存于北西向断裂带内,已初步查明平均含银100克每吨以上,并含铅、金、锌、铜等,矿床达到中型规模,银储量280吨。毫石银矿发育于近东西向断裂带内,品位高达数百克每吨,与萤石矿有成因上的联系。

【非金属】 1979~2010年,因具有市



矿种	矿床规模				矿种	矿床规模			
	大	中	小	矿点		大	中	小	矿点
铁			■	■	金银			■	■
铁钼		■			镜面花岗石		■		
铜		■	■	■	钾长石	■			
铅锌		■	■	■	叶蜡石	■			
多金属			■	■	高岭土	■	■	■	
锡铁			■		地开石		■	■	
钼				■	萤石		■	■	
金			■	■	冶金用白云岩		■		
砂金			■		瓷石(土)		■		
银			■		硅藻土	■	■	■	
					矿泉水				■



绍兴市矿产分布情况

场价值而尚在开采的非金属矿有萤石、石灰岩、瓷石土、高岭土、花岗石、大理石、玄武岩和叶蜡石等。种种原因只能小规模开采、未开采或已经停止开采的非金属矿有白云岩、硫铁矿、重晶石、钾岩、磷矿、硅藻土等。

【水气】 矿泉水：绍兴市已发现多处矿泉水源地，规模普遍不大，尚在开采的有4处，年允许开采量在0.8万~3万立方米。其中柯桥区马鞍通济、上虞区四明山、嵊州市北漳1号井为偏硅酸矿泉水；嵊州市北漳2号井、3号井合为1处水源地，分别为偏硅酸锶矿泉水、含锶偏硅酸矿泉水。北漳矿泉水形成于燕山晚期花岗岩（其风化物即为麦饭石）中，含有锶、锌、碘、锂、锰、硒等多种人体必需和有益元素，具有低钠（24.90~49.40毫克每升）、低矿化度（225.54毫克每升）的特色，水质呈弱碱性，产品远销日本。（市国土局）

生物资源

【概况】 绍兴市在气候分带上处于亚热带的北缘，在生物分布上处于靠近古北界的东洋界，产于古北界和东洋界的生物，都有可能生存。加上绍兴地质结构的高度碎片化和多样性，造成了较为复杂的生态多样性背景，为生物多样性提供了良好的野生环境。

据有关专业部门不完全调查，绍兴市境内已确定存在的生物中，有原核生物界的蓝藻门生物38种，原生生物界的藻类和原生动物453种，真菌界176种，地衣18种，植物界2537

种，动物界2450种。总计5672种。

原核生物界中营自养生活的蓝藻门生物有2目6科38种。

原生生物界有藻类植物和原生动物，自养的藻类植物为淡水藻类，合计9门27目46科270种。原生动物1门4纲，鞭毛虫纲4目5科14种，裸藻中营寄生生活的种类列入原生动物的眼虫目，衣藻分别列入毛滴虫和双滴虫两目；肉足虫纲无论寄生与否共3目7科32种；孢子虫纲全为寄生种类，有3目8科28种；纤毛虫纲9目25科71种。共19目45科453种。

真菌界仅真菌门，有6纲。藻菌纲4目5科8种，子囊菌纲8目14科31种，冬孢菌纲1目2科3种，担子菌纲5目26科106种，腹菌纲9目12科25种，半知菌纲3种。共27目59科176种。

地衣植物为藻菌共生体，有3目5科18种。

植物界有4门。其中苔藓植物门2纲，苔纲4目6科9种，藓纲10目26科68种。蕨类植物门4纲9目34科139种。裸子植物门4纲6目9科84种（包括亚种或栽培变种）。被子植物门2纲，其中双子叶植物纲42目133科1764种，单子叶植物纲14目25科473种。其中有国家一级保护植物3种，二级保护植物10种，三级保护植物17种。

无脊椎动物的海绵动物门仅淡水海绵1纲1目1科4种。腔肠动物门1纲2目2科3种。扁形动物门3纲9目29科143种。线形动物门2纲8目13科22种。轮形动物门1纲2目14科114种。棘头动物门1纲4目4科9种。环节动物门3纲8目12科31种。软体动物门3纲8目22科62种

及亚种。节肢动物门5纲41目259科1346种。脊椎动物有5纲42目144科716种。其中有国家一级保护动物9种，二级保护动物74种，未定级1种；省级保护动物49种。（沈海铭）

气候

【概况】 2016年，绍兴市平均气温较常年异常偏高，创绍兴1971年以来年平均气温最高纪录，且全年各月平均气温均较常年同期偏高；高温日数较常年偏多；日照时数较常年明显偏少；降水量、降水日数较常年偏多，时空分布不均。冬季（1~2月）平均气温较常年偏高，雨雪冰冻灾害频发，其中1月下旬受强寒潮天气影响，出现明显降雪，多地最低气温破2000年以来最低纪录。春季（3~5月）平均气温较常年偏高，降水量较常年偏多，日照时数比常年略偏少。春季多大风、冰雹和短时强降水等强对流天气。夏季（6~8月）平均气温较常年偏高，高温日数偏多，降水量、降水日数较常年明显偏少。夏季影响台风个数较常年偏少（仅“厄伯特”一个台风影响）。秋季（9~11月）平均气温较常年明显偏高，降水量、降水日数偏多。秋季台风影响个数较常年偏多，先后有“莫兰蒂”“马勒卡”“鲇鱼”等台风影响，且多阴雨寡照天气，日照时数创有纪录以来历史最少。12月平均气温较常年异常偏高，雨量略偏少，日照时数较常年偏少。

年内主要气象灾害有强对流（强雷暴、冰雹、大风、短时强降水等）、连阴雨、梅汛期暴雨、高温、台风、雨雪冰冻天气、大雾和霾等。

表3-1 2016年绍兴各站气象要素

地区	气温(摄氏度)			雨量(毫米)			雨日(天)			日照(小时)		
	2016年	2015年	常年	2016年	2015年	常年	2016年	2015年	常年	2016年	2015年	常年
柯桥区	18.6	17.9	17.0	1658.1	1853.8	1469.8	164.0	169.0	158.6	1555.7	1394.0	1803.9
诸暨市	18.4	17.7	16.9	1801.1	1909.5	1380.4	188.0	175.0	156.0	1726.4	1473.3	1763.4
上虞区	18.1	17.3	17.0	1765.9	1972.5	1468.4	173.0	170.0	156.3	1655.6	1362.8	1720.6
新昌县	18.1	17.3	16.8	1564.3	2076.3	1378.5	163.0	179.0	158.2	1527.1	1353.6	1869.0
嵊州市	18.0	17.3	16.8	1457.0	1790.1	1325.3	177.0	169.0	152.8	1545.7	1295.2	1754.7
全市	18.2	17.5	16.9	1649.3	1920.4	1404.5	173.0	172.4	156.4	1602.1	1375.8	1782.3

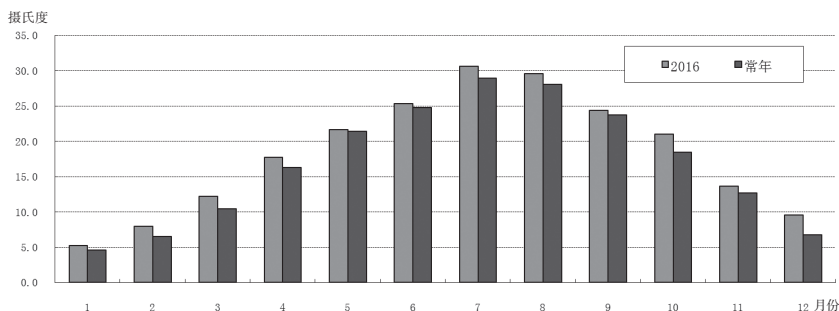
注:本文采用的气象资料常年值为1981~2010年。

【气温】 2016年,绍兴市年平均气温为18.2℃,比常年异常偏高1.3℃,比2015年偏高0.7℃,超过2007年(18.1℃),成为历史第一高,也是1997年以来连续第20个偏暖年。全市年极端最高气温为40.2℃,出现在新昌气象站,日期为7月29日;年极端最低气温为-9.7℃,出现在新昌气象站和嵊州气象站,日期均为1月25日。极端最高气温 $\geq 35.0^\circ\text{C}$ 的高温天数偏多,全市平均为36天,比常年(28天)平均偏多8天,极端最低气温低于 0°C 的冰冻天数平均为15.8天,比常年平均(27天)偏少11.2天,其中最少的为柯桥气象站9天,其次为上虞气象站14天,诸暨气象站为16天,嵊州气象站和新昌气象站为20天。

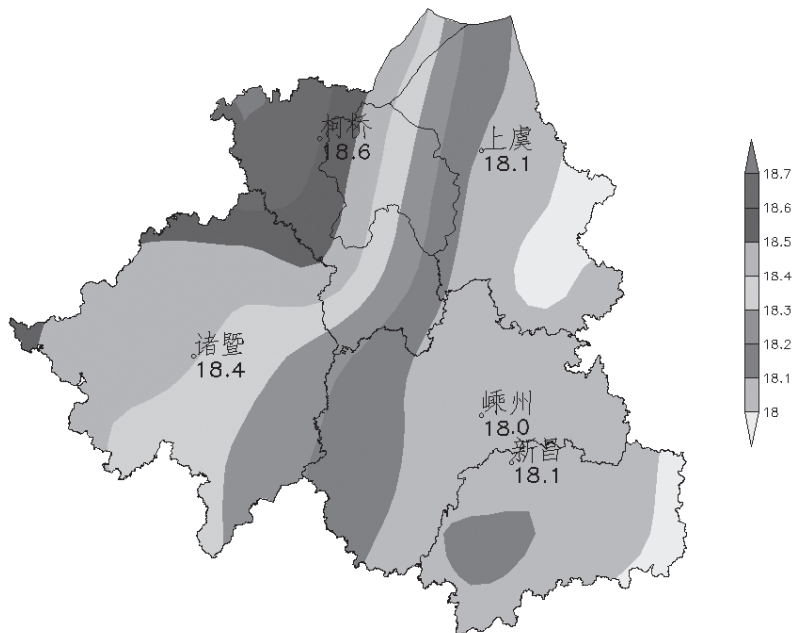
柯桥气象站终霜日出现在3月13日,比常年平均(3月23日)提前10天;初霜日出现在11月24日,比常年平均(11月19日)偏迟5天。连续3天日平均气温 $\leq 20.0^\circ\text{C}$ 的秋季低温,出现在10月28日,比常年偏迟27天。稳定通过 10°C 的初日出现在3月25日,回暖比常年偏迟6天。

各月平均气温均比常年同期偏高,其中1月、5月、6月、9月偏高0~1℃,2月、3月、4月、7月、8月偏高1~2℃,10月和11月分别异常偏高2.5℃、2.8℃。

2016年绍兴市各月平均气温与常年的比较图



2016年绍兴市年平均气温分布图(单位:摄氏度)



【降水】 2016年,绍兴市平均年降水量为1649.3毫米,比常年偏多近两成,比2015年偏少。全市年总降水量大致在1450~1800毫米之间,各地分布不均,最多为诸暨1801.1毫米,较常年偏多三成,最少为嵊州市1457毫米,较常年偏多一成。时间分

布亦极不均匀,其中11月接近常年同期;6月为全年最大降水量月份,较常年偏多近六成,1月、4月、5月和10月也比常年偏多五至六成,9月较常年异常偏多近1倍;而2月为全年最少降水量月份,并较常年偏少逾六成,另外3月、7月、8月和12月降

水较常年偏少三至五成。

全年出现暴雨21站次。最大日降水量为94.4毫米,出现在诸暨气象站(9月15日)。全市平均年总降水日数为173.2天,比常年平均偏多16.7天,与2015年基本持平。

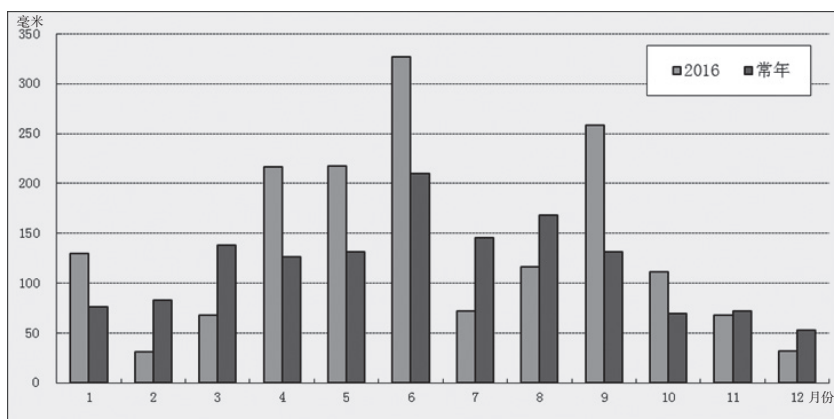
【日照】2016年,绍兴市平均年总日照时数为1602.1小时,较常年偏少一成,比2015年偏多逾一成。其中,7月接近常年,2月、3月和8月较常年偏多,其余月份比常年偏少,其中10月比常年异常偏少逾七成,创历史同期最少纪录。

【风】2016年,绍兴市年平均风速为1.8米/秒,出现大风(瞬时风速 ≥ 17.2 米/秒)14站次,其中最多为上虞气象站(6次),最少为柯桥气象站和诸暨气象站(各1次)。全市极大风速为37.2米/秒,出现在上虞站(11月20日)。以柯桥气象站为例,全年平均风速为1.5米/秒,最大盛行风向为东北偏东风。

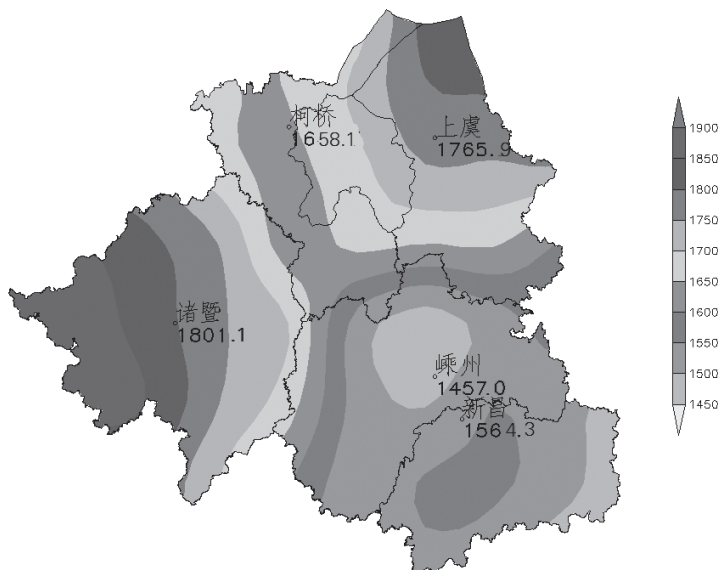
【酸雨】2016年,绍兴市酸雨率为70.8%,比2015年低;降水pH值年平均为4.89,降水酸度比2015年有所减弱。

【霾】2016年,绍兴市平均总霾天数为49.8天,比2015年减少14.8天,减少23%,其中,轻微霾32.6天,轻度霾15.2天,中度霾1.8天,重度霾1天。全市霾天数时空分布不均匀,空间分布主要表现为西北多于西南。柯桥气象站全年霾总天数最多,达86天,诸暨气象站最少,为16天。霾日时间分布也很不均匀,最多为12月,平均11天;其次为3月,平均8.8天;7月和8月最少,平均为1天。重度霾出现在3月。主城区霾日数为86

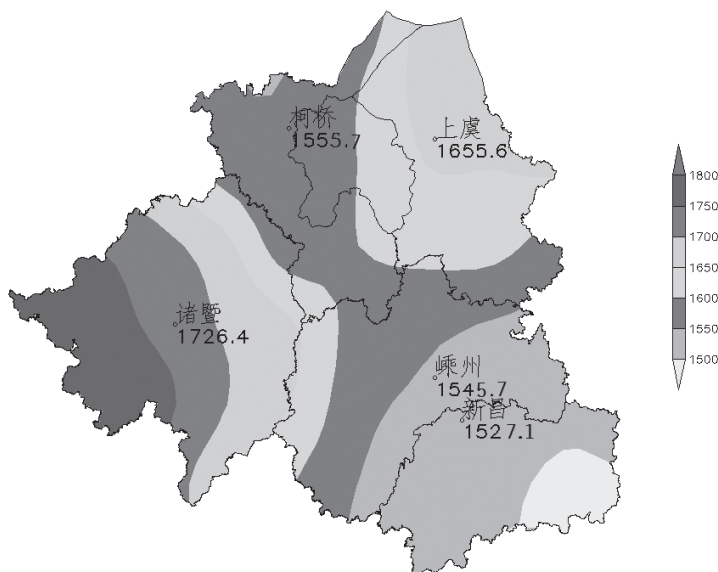
2016年绍兴市各月降水量与常年的比较图



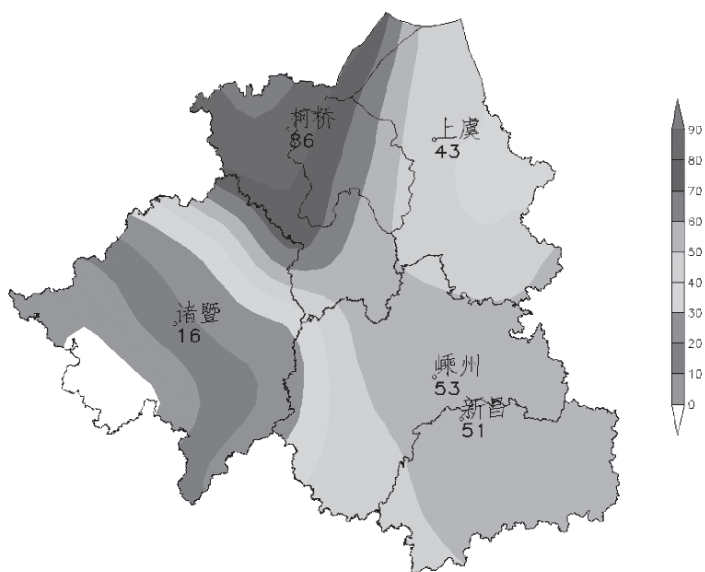
2016年绍兴市年降水量分布图(单位:毫米)



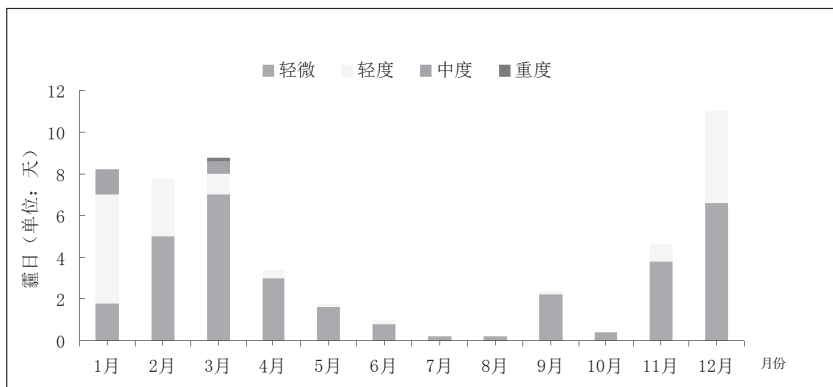
2016年绍兴市年日照时数分布图(单位:小时)



2016年绍兴市霾总天数分布图 (单位: 天)



2016年绍兴市平均各月分等级霾天数分布图



天,比2015年(125天)减少39天。重度霾天气出现的次数也较2015年减少。

【年度主要天气事件】 世纪级强寒潮来袭,雨雪冰冻天气影响大。年初,绍兴市遭受2000年以来最强的寒潮天气影响。1月20日至23日,市域大部分地区出现中到大雪,部分地区暴雪,多地积雪深度超过20厘米,其中诸暨市应店街镇紫阆村积雪深度达39厘米。同时受此次寒潮天气影响,气温大幅度下降,1月25日早晨各县(市、区)最低气温均创2000年以来最低纪录,平原地区最低温度

普遍-9~-8℃,山区普遍-13~-11℃,最低为嵊州竹溪村-15.9℃,形成2000年以来最严重的冰冻天气。这场“霸王级”的强寒潮给市民的生产生活也带来严重影响。道路湿滑、交通受阻、农田雪埋、供给不畅、水管冻裂。据市交通运输局统计,受此次寒潮天气影响,全市累计有44条次公路交通中断,而停运的客运班车超过六成。雨雪冰冻天气对交通及农业造成明显破坏。

春夏季节强对流突袭,冰雹大风天气频发。春夏季节发生28次区域性的强对流天气过程。强对流多以短时强降水、雷电和局地雷雨大风等形

式出现,短时雨强大。另外,柯桥区、诸暨市和嵊州市等地还出现冰雹灾害,发生点多面广,为多年来少见。

梅雨不典型,降水时空分布不均匀。绍兴市于6月11日入梅,接近常年(6月10日);7月1日出梅,比常年平均(7月10日)偏早9天;梅期为20天,比常年平均偏短10天。全市平均梅雨量为223毫米,比常年(269毫米)偏少。梅雨形势不典型,梅中有伏,6月21日至24日连续4天出现36~37℃的高温天气。雨量时空分布也不均匀,梅雨量总体呈南部大于北部分布。梅雨期前期过程不明显,后期降水强度增大。

夏季高温,时间长而强度大。市区出现34天高温天气,较常年(25天)偏多9天,其中38℃以上高温日数达12天;日极端最高气温为40℃,出现在7月23日。

盛夏台风稀少,秋台风影响多。绍兴市先后受到“尼伯特”“莫兰蒂”“马勒卡”“鲇鱼”和“海马”等5个台风影响,其中后4个均为秋台风。上半年西北太平洋无台风生成,1号台风“尼伯特”直到7月3日才生成,较常年明显偏晚,是1951年以来生成第二晚的1号台风,仅次于1998年的1号台风(7月9日生成)。

秋雨绵绵如“黄梅”,日照异常偏少。秋季多阴雨寡照天气。秋季降水较常年偏多逾五成,同时气温也较常年偏高,阴雨寡照的天气犹如“黄梅”时节。秋季降水日数较常年偏多,日照时数较常年偏少近五成,创历史同期最少纪录。其中,10月降水量比历史同期(80毫米)偏多96%;降水日数为20天,比历史同期(11.7天)偏多8.3天;日照时数32小时,比历史同期偏少79%,创历史同期最少纪录。(市气象局提供)

行政区划

【概况】2016年末,绍兴市有79个镇、15个乡、24个街道,2170个村委会、516个居委会。其中越城区有10镇、7街道,248个村委会、161

个居委会;柯桥区有12镇、4街道,250个村委会、104个居委会;上虞区有15镇、3乡、3街道,336个村委会、113个居委会;诸暨市有23镇、1乡、3街道,469个村委会、76个居委会;嵊州市有11镇、6乡、4街道,452个村委会、43个居委会;新昌

县有8镇、5乡、3街道,415个村委会、19个居委会。民政部门对“柯嵊线”“柯上线”“绍台线”进行联检,检查结果表明,相关线路界线走向清晰可辨,界线两侧地形、地物无明显变化。

表3-2 2016年绍兴市镇(乡、街道)及村委会(居委会)调整情况

地区	镇		乡		街道		村委会		居委会	
	2015年	2016年	2015年	2016年	2015年	2016年	2015年	2016年	2015年	2016年
越城区	10	10	—	—	7	7	251	248	166	161
柯桥区	12	12	—	—	4	4	250	250	104	104
上虞区	15	15	3	3	3	3	339	336	109	113
诸暨市	23	23	1	1	3	3	468	469	74	76
嵊州市	11	11	6	6	4	4	452	452	42	43
新昌县	8	8	5	5	3	3	415	415	19	19
合计	79	79	15	15	24	24	2175	2170	514	516

【地名管理】2016年,绍兴市命名、更名地名234条,其中建筑物和住宅小区名112条,路名99条,桥名及其他地名23条,设置门楼牌22762块。4月至9月,对市区涉及重名的25条主要道路进行更名,其中越城区涉及道路10条,柯桥区5条,上虞区10条。市区征集到路名994条,更换涉及更名道路的路牌、交通指示牌、公交站牌、门(楼)牌等各类地名标志3000多块。

【第二次全国地名普查】2016年,绍兴市基本完成第二次全国地名普查工作,全市调查地名36977条,其中,越城区7655条,柯桥区7149条,上虞区5266条,诸暨市6637条,嵊州市5150条,新昌县5120条。建立“绍兴地名”微信公众平台。

【地名文化遗产宣传与保护】2016年,绍兴市市、县(市、区)两级均建立了地名文化遗产名录。首批市级地名文化遗产名录收录地名268个,其中,越城区65个,柯桥区44个,上虞区20个,诸暨市65个,嵊州市61个,

表3-3 2016年绍兴市地名命名一览

地区	建筑物及住宅区	道路	桥梁及其他	合计
越城区	32	31	14	77
柯桥区	17	12	—	29
上虞区	10	10	—	20
诸暨市	16	8	9	33
嵊州市	26	36	—	62
新昌县	11	2	—	13
合计	112	99	23	234

表3-4 2016年三区主要道路重名更名一览

更名主体	原道路名称	更名后道路名称
市民政局	稽山路	建功路
	江东路	新闸江路
	凤鸣路	香积路
	东山路	东泽路
	体育场路	文体路
	山阴路	亭山路
	迎宾路	敬宾路
	舜江路	阳明北路
	世纪大道	致远中大道
柯桥区政府	滨海大道	闸前大道
	临江路	江宁路
	车站南(北)路	宝善路
	开源路	启源路
上虞区政府	迎宾路	迎海路
	平江路	越江路
	越兴路	虞兴路
	胜利路	鹤琴路
	中兴大道	虞中大道
	劳动路	凤西路

续表

更名主体	原道路名称	更名后道路名称
上虞区政府	凤起路	潮城路
	环山路	虹蚌路
	人民东(中、西)路	人民大道(东、中、西)段
	平江路	天城路
	山阴路	两严路
	新建路	江扬南路

新昌县13个。恢复启用“龙机桥”“覆盆桥”“双井桥”“缪家桥”“节孝桥”“藕芽池桥”6个老地名,市区已累计恢复24个老地名,为全省恢复老地名最多的区域。柯桥区安昌镇、诸暨市枫桥镇入围浙江省第一批“千年古镇”名录。(市民政局提供 孙洁执笔)

表3-5 绍兴市第二次全国地名普查数据情况

地区	地名调查目录条数	地名属性信息条数	采集地名标志条数	采集多媒体信息条数	采集历史地名条数	标准化处理条数	标绘成果图图幅数
越城区	7655	7655	1711	8375	500	8	4
柯桥区	7149	7149	640	7120	49	11	10
上虞区	5266	5266	958	5266	66	12	11
诸暨市	6637	6637	632	6637	105	10	13
嵊州市	5150	5150	1769	5150	0	40	12
新昌县	5120	5120	823	5120	57	1	6
合计	36977	36977	6533	37668	777	82	56

人口

【概况】11月末,绍兴市户籍人口总户数1615303户,总户籍人口4445334人,其中男性2219212人,女性2226122人,分别占总户籍人口的49.92%和50.08%,性别比(女=100)99.69。平均每户2.75人,总户籍人口比2015年同期增加14282人,年增长率为0.322%,增幅较2015年上升0.306个百分点。自省外迁入13034人,自

省内其他地市迁入8037人;迁往省外5386人,迁往省内其他地市12801人。人口机械增长2884人,机械增长率为0.65‰。出生登记38469人,死亡注销26989人,自然增长11480人,自然增长率为2.59‰。城镇人口1711657人,占总户籍人口的38.50%。全市总户籍人口的年龄构成为:0~17岁639898人,18~34岁903415人,35~59岁1848519人,60岁及以上1053502人,分别占总人口的14.39%、20.32%、41.58%、23.70%。市区总户籍人口

2197520人,其中越城区755989人,柯桥区661247人,上虞区780284人;县(市)户籍人口2224714人,其中诸暨市1082113人,嵊州市729887人,新昌县435814人。年内,全市登记流动人口1616848人。其中,越城区(不含袍江开发区和滨海新城)227309人,柯桥区601917人,上虞区192827人,诸暨市350256人,嵊州市86465人,新昌县43831人,袍江开发区101468人,滨海新城12730人。

(市公安局提供)

表3-6 2016年末绍兴市人口基本情况

指标	全市	越城区	柯桥区	上虞区	诸暨市	嵊州市	新昌县
一、年末总户数(户)	1615303	265337	222832	285968	410712	256951	173503
二、年末户籍人口(人)	4445334	755989	661247	780284	1082113	729887	435814
1. 按性别分							
男性	2219212	370285	324952	385048	541122	374088	223717
女性	2226122	385704	336295	395236	540991	355799	212097
2. 按城乡分							
乡村人口	2733677	361500	370334	497422	751392	478762	274267
城镇人口	1711657	394489	290913	282862	330721	251125	161547
三、年平均人口(人)	4438193	753456	657439	780044	1080736	730174	436346

(市统计局提供)

表3-7 2016年末绍兴市人口变动情况

指标	全市	越城区	柯桥区	上虞区	诸暨市	嵊州市	新昌县
迁入(人)	21071	5314	8214	2210	2400	1550	1383

续表

指标	全市	越城区	柯桥区	上虞区	诸暨市	嵊州市	新昌县
迁出(人)	18187	3649	2825	2507	2951	2695	3560
出生(人)	38469	6771	6102	5948	9989	5732	3927
死亡(人)	26989	3365	3862	5161	6644	5152	2805
自然增长数(人)	11480	3406	2240	787	3345	580	1122
出生率(‰)	8.67	8.99	9.28	7.63	9.24	7.85	9.00
死亡率(‰)	6.08	4.47	5.87	6.62	6.15	7.06	6.43
自然增长率(‰)	2.59	4.52	3.41	1.01	3.10	0.79	2.57

(市统计局提供)

经济社会发展

展形势下,绍兴市围绕五大发展理念,贯彻执行中央、省、市各项决策部署,以生态文明建设为统领,主动

结构继续优化,质量效益稳步提升,社会保持和谐稳定。

【概况】2016年,在错综复杂的发

适应新常态,积极谋求新发展,经济

【综合实力稳步提高】2016年,绍

表3-8 2016年浙江省各市主要经济指标

地区	年末户籍人口(万人)	地区生产总值(亿元)	人均国内生产总值(元)	规模以上工业总产值(亿元)	工业用电量(亿千瓦时)	固定资产投资(亿元)	社会消费品零售总额(亿元)	自营出口总额(亿美元)	实际利用外资(亿美元)	一般公共预算收入(亿元)	年末金融系统本外币存款余额(亿元)	城镇常住居民人均可支配收入(元)	农村常住居民人均可支配收入(元)
全省	—	—	—	68953.40	2761.36	29571.00	21970.79	2678.64	175.77	5301.81	99530.29	47237	22866
杭州市	736.00	11313.72	124286	12420.96	401.55	5842.42	5176.20	502.59	72.09	1402.38	33386.04	52185	27908
宁波市	590.96	8686.49	110656	14500.24	476.74	4961.39	3667.63	660.97	45.13	1114.54	16989.34	51560	28572
温州市	818.22	5101.56	55779	5229.58	226.81	3905.74	3006.90	160.77	2.43	439.87	10625.49	47785	22985
嘉兴市	352.12	3862.11	83968	7882.94	368.50	2790.16	1638.49	235.07	26.92	387.93	6848.41	48926	28997
湖州市	264.84	2284.37	77110	4606.05	165.73	1592.18	1068.86	90.16	10.01	211.18	3552.42	45794	26508
绍兴市	444.53	4789.03	96204	9826.94	291.98	2882.48	1783.34	255.64	8.00	390.30	7435.32	50305	27744
金华市	481.15	3684.94	67158	4705.77	208.10	2084.01	1977.87	471.75	3.43	338.14	7618.92	46554	21896
衢州市	257.49	1251.59	58281	1581.95	110.63	981.74	609.31	30.26	0.61	102.56	1938.83	36188	18421
舟山市	97.33	1241.20	107463	1872.11	23.47	1311.14	457.40	62.63	2.10	120.32	1915.84	48423	28308
台州市	600.17	3898.66	64287	4084.04	183.43	2272.63	2013.14	177.33	3.37	343.28	7068.62	47162	23164
丽水市	268.03	1210.24	56238	1790.01	57.41	841.65	571.64	31.58	2.21	103.57	2151.05	35968	16459
绍兴位次	6	4	4	3	4	4	6	4	5	4	5	3	5

注:人均国内生产总值口径为按常住人口计算的人均GDP。

(市统计局提供)

表3-9 2016年长江三角洲地区各市主要经济指标

地区	年末户籍人口(万人)	地区生产总值(亿元)	人均地区生产总值(元)	规模以上工业总产值(亿元)	工业用电量(亿千瓦时)	固定资产投资(亿元)	社会消费品零售总额(亿元)	自营出口总额(亿美元)	实际利用外资(亿美元)	一般公共预算收入(亿元)	年末金融系统本外币存款余额(亿元)	城镇常住居民人均可支配收入(元)	农村常住居民人均可支配收入(元)
长江三角洲	8736.06	123656.92	112138	201465.80	5737.42	62119.03	48445.80	6831.07	569.57	16153.66	294262.02	—	—
上海市	1439.50	27466.15	113615	31082.72	798.18	6755.88	10946.57	1834.67	185.14	6406.13	110510.96	57692	25520
南京市	662.79	10503.02	127264	12945.02	310.81	5533.56	5088.20	295.94	34.79	1142.60	28355.89	49997	21156
无锡市	486.20	9210.02	141258	14352.96	493.73	4793.69	3119.56	429.10	34.13	875.00	14612.00	48628	26158
常州市	374.90	5773.86	122721	12096.82	334.78	3605.08	2202.83	208.60	25.00	480.29	8850.03	46058	23780
苏州市	678.20	15475.09	145556	30713.99	1116.30	5648.49	4936.79	1639.41	60.03	1730.04	27727.55	54341	27691
南通市	766.66	6768.20	92702	14525.72	265.65	4811.95	2632.87	230.11	23.87	590.18	11330.14	39247	18741
扬州市	461.67	4449.38	99151	9661.65	156.60	3288.68	1358.80	72.59	12.04	345.30	5448.23	35659	18057
镇江市	271.98	3833.84	120603	8722.84	173.77	2873.43	1236.78	69.52	13.51	293.01	4824.88	41794	20922
泰州市	508.21	4101.78	88330	12170.80	176.20	3155.87	1118.34	66.74	13.44	321.18	5406.35	36828	17861

续表

地区	年末户籍人口(万人)	地区生产总值(亿元)	人均地区生产总值(元)	规模以上工业总产值(亿元)	工业用电量(亿千瓦时)	固定资产投资(亿元)	社会消费品零售总额(亿元)	自营出口总额(亿美元)	实际利用外资(亿美元)	一般公共预算收入(亿元)	年末金融系统本外币存款余额(亿元)	城镇常住居民人均可支配收入(元)	农村常住居民人均可支配收入(元)
杭州市	736.00	11313.72	124286	12420.96	401.55	5842.42	5176.20	502.59	72.09	1402.38	33386.04	52185	27908
宁波市	590.96	8686.49	110656	14500.24	476.74	4961.39	3667.63	660.97	45.13	1114.54	16989.34	51560	28572
嘉兴市	352.12	3862.11	83968	7882.94	368.50	2790.16	1638.49	235.07	26.92	387.93	6848.41	48926	28997
湖州市	264.84	2284.37	77110	4606.05	165.73	1592.18	1068.86	90.16	10.01	211.18	3552.42	45794	26508
绍兴市	444.53	4789.03	96204	9826.94	291.98	2882.48	1783.34	255.64	8.00	390.30	7435.32	50305	27744
舟山市	97.33	1241.20	107463	1872.11	23.47	1311.14	457.40	62.63	2.10	120.32	1915.84	48423	28308
台州市	600.17	3898.66	64287	4084.04	183.43	2272.63	2013.14	177.33	3.37	343.28	7068.62	47162	23164
绍兴位次	11	9	11	10	9	11	10	7	14	9	9	5	5

(市统计局提供)

兴市经济规模再上新台阶。实现地区生产总值4789.03亿元,按户籍人口计算的人均GDP达到10.6万元。第一产业、第二产业、第三产业比例为4.5:49.2:46.3,第三产业占比提高1.2个百分点。财政金融稳健增长,全市完成一般公共预算收入390.3亿元,同比增长7.3%;金融机构本外币存贷款余额分别为7435.32亿元、6153.24亿元,同比分别增长7%和1.7%;实现社会融资总量1128.2亿元,同比增加81.8亿元。有效投资较快增长。完成固定资产投资2882.48亿元,同比增长11.6%,631个重点项目开工率为96%。工业投资、服务业投资、基础设施投资、房地产开发投资分别同比增长3.9%、18.5%、38.4%和3.0%。实到越商回归资金295.5亿元,新引进投资额超1亿元的重大项目28个。获得重大项目用地指标1066.67公顷,争取到产业发展基金8.03亿元,获准发行企业债券4只58.9亿元。消费品市场发展稳健。实现社会消费品零售总额1783.34亿元,同比增长11.3%,其中,乡村市场消费品零售额同比增长12.9%,高于城镇市场1.9个百分点。消费新业态发展良好,新认定市级以上特色商业街9条,网络零售

额同比增长35.2%。物价水平保持稳定,居民消费价格总指数上涨1.9%。外贸出口止跌企稳。实现出口总额1686.23亿元,与2015年基本持平,占全国市场份额为12.31%。机电、化工及相关产品出口额同比分别增长6.3%和6.9%,增幅高于面上平均水平。跨境网络零售、服务贸易发展势头良好,柯桥区、诸暨市、嵊州市被列为浙江省跨境电商产业集群试点,全市服务贸易出口101.9亿元,同比增长31.7%。

【产业结构更趋协调】2016年,绍兴市深入推进工业结构调整。实现规模以上工业利润575.49亿元,同比增长8.5%,规模以上工业增加值能耗同比下降6.5%。积极落实“中国制造2025”绍兴实施方案,开展“制造业+互联网”融合创新行动,规模以上新兴产业增加值同比增长8.7%,占规模以上工业比重为32.8%,规模以上装备制造业、信息制造业增加值同比分别增长8.4%、12.1%。大力推进印染、化工等传统产业集聚升级,柯桥区积极开展印染产业省级转型升级示范区试点,全市全年停产整治印染企业107家、化工企业102家,分别占企业总数的

31.8%和34.1%。推进历史经典产业传承创新,制定黄酒原产地保护和产业发展布局规划,推动黄酒企业集合集聚。大力创建全国质量强市示范城市,新牵头制定“浙江制造”标准15项。建筑产业现代化“双试点”(“国家住宅产业现代化综合试点城市”和“建筑产业现代化试点地区”)加快推进,实现建筑业增加值306.2亿元。现代服务业发展提速,实施服务业“百项千亿”(实施百项具有创新性、带动性、可行性的服务业重大项目,总投资超过千亿元)工程,全年完成服务业投资1551.59亿元,同比增长18.5%,高于固定资产投资6.9个百分点。文化旅游产业发展势头良好,实现规模以上文化产业增加值81.76亿元,同比增长6.2%(按现行价计算),完成旅游总收入880亿元,同比增长15.4%,东方山水乐园等多个重点项目投入运营。培育服务业强县(区、市)和重点服务企业,柯桥区被列为浙江省服务业强县(区、市)培育工作试点。农业现代化水平不断提升,粮食生产稳定发展,完成粮食播种面积14.62万公顷,新建粮食生产功能区8540.04公顷。做大做强生态精品农业,柯桥区南部茶叶产业集聚区、上虞区丁宅乡(“四

季仙果”)和诸暨市同山镇(水果)被列入浙江省首批“一区一镇”创建点,50家市级以上美丽生态牧场通过验收,建成省级生态循环农业示范主体42个,新增省级出口农产品生产示范基地3个。

【发展动能接续转换】2016年,绍兴市深入实施创新驱动战略。制定出台“科技新政25条”和《加快推进“四创两化”全力补齐科技创新短板行动计划》,谋划构建“绍兴科创大走廊”。新认定国家高新技术企业163家、省级科技型中小企业796家、省级以上众创空间4家、省级重点企业研究院2家,实现高新技术产业增加值481亿元,发放科技“创新券”2698万元。积极申报和创建国家知识产权示范城市,新昌县被确定为国家知识产权强县工程试点。实施“人才新政20条”,启动建设“**计划”产业园和高层次人才创新创业孵化中心,新引进落户海外高层次人才106名,新增就业大学生26934名。全力推进供给侧结构性改革,制定出台《绍兴市加快推进供给侧结构性改革的实施意见》,“三去一降一补”成效明显。整治提升“脏乱差”“低小散”企业(作坊)2671家,淘汰落后产能涉及企业330家,处置僵尸企业28家。商品房可售面积为1035.5万平方米,去化周期约16.17个月,其中住宅可售面积为601.49万平方米,去化周期约10.84个月;城中村改造货币化安置比例为51.5%。完成直接融资(不包括政府融资)588.9亿元,处置银行业金融机构的不良贷款342亿元,银行业金融机构不良贷款率为2.94%。建成运行全省首个涉企服务综合平台,出台“企业减负25条”,累计为企业减负110.6亿

元。深入实施“放管服”改革,市县同权率达到94.7%。推广高效审批50天试点,已有34个项目进入审批流程。推行园区项目集中评价制度和“零土地”技改项目不再审批制度改革,柯桥区行政审批局挂牌成立。加强对涉及行政审批的中介机构的管理,实施规划、国土、建设“三测合一”改革,“中介超市”办理中介服务事项999件,平均办理时间提速43.2%。深入推进商事登记制度改革,办理“五证合一、一照一码”企业96423家。制定出台市管国有企业完善法人治理结构、薪酬制度改革等政策,市燃气集团股份制改造方案基本形成。深化投融资体制改革,推进上虞区上市公司引领产业发展示范区建设、诸暨市投融资体制改革等省级试点工作。农村综合改革取得新成效,全市土地承包经营权确权颁证测绘率达86.8%,村集体资产股份制改革覆盖率达99.9%,市、县(市、区)、镇(乡、街道)三级农村产权交易平台实现全覆盖。加速推进企业梯队培育,发展壮大龙头企业,产值超十亿元、百亿元的工业企业分别达到172家和8家,年末全市有市级以上“三名”试点企业104家,其中省级试点12家。支持资本市场“绍兴板块”做大做强,新增上市企业2家、过会待发3家、报会12家,新增全国中小企业股份转让系统(新三板)挂牌企业33家、在审20家。鼓励企业海外并购,开展19项并购,涉及金额7.3亿美元。进一步激发中小微企业活力,新增市场主体6.8万家、“小升规、下升上”企业1227家、“个转企”1974家。全面开展“特色小镇”三级联创,9个特色小镇进入省创建和培育名单,其中大唐袜艺小镇被列为全省首批示范小镇、全国第一批特

色小镇;谋划建设国科健康小镇、万丰航空小镇等一批新的特色小镇。全市33个市级以上特色小镇完成固定资产投资312亿元,实现工业总产值2678亿元、服务业营业收入373亿元,新入驻企业1200家,接待游客978万人次。

【城市品质不断提升】2016年,绍兴市统筹协调全域发展。启动修编绍兴市城市总体规划,有序推进三区全方位融合,全面落实38项清单,实施三区公交一体化方案,基本确定燃气资源整合方案,教育、卫生等社会政策实现统筹。加快诸暨与周边区域联动发展,建设临杭产业园和“诸义产业联盟园”。推进嵊州和新昌协同发展,出台《嵊新区域产业协同发展项目流转和企业迁移政策》,加快嵊新污水处理厂二期扩建工程等重大项目共建,开通嵊新区间公交。稳步提升中心镇、小城市实力,新增枫桥镇、甘霖镇2个省级小城市培育试点。加速推进“美丽乡村”升级版建设,建成13条市级“美丽乡村”景观带,新增9个省级“美丽乡村”示范乡镇、28个省级特色精品村。重大基础设施日益完善。着力构建现代化综合交通体系,329国道孙曹公路、市区二环北路拓宽等项目建成使用,杭绍台高速公路全线开工,杭绍城际铁路、杭绍台铁路先行段、金甬铁路先行段等项目开工建设,轨道交通一期建设规划获批,萧甬铁路绍兴段通勤改造前期工作稳步推进。启动26个“美丽门户”和22条“美丽示范街”创建工作。全力推进水利、能源建设,新昌县钦寸水库、诸暨市高湖蓄滞洪区改造工程等一批重点项目进展顺利。生态文明建设加快推进。合力推进“五水共治”,全面落

实四级“河长制”责任,国控水质断面达标率为100%,市控水质断面达标率为81.4%,完成河道清淤1951万立方米,继2015年后再次夺得“大禹鼎”。启动热电企业超低排放改造,淘汰改造高污染燃料锅炉939台,淘汰黄标车178辆。加快绿色低碳产品推广应用,新增并网2211个光伏项目,推广新能源汽车(标准车)1871辆。全市空气质量优良率为79%,国控点PM2.5均值浓度为47微克/立方米。新增绿化面积1820公顷,新植珍贵树152.6万株。制定出台《绍兴市生态环境损害赔偿制度改革试点方案》。新昌县创建成为国家级生态县。大力推进“三改一拆”,完成“三改”面积3229万平方米,拆除违法建筑1973万平方米。积极推进小城镇环境综合整治和城乡生活垃圾分类处理,新增154个生活垃圾分类小区和1029个垃圾分类行政村。全面完成农村生活污水治理三年行动计划,累计完成治理村1674个,受益农户64.12万户。

【民生福祉持续改善】 2016年,绍

兴市民就业与收入形势保持稳定。健全促进就业、鼓励创业、自主择业的体制机制,新增城镇就业11.5万人,城镇登记失业率为2.36%。开展就业援助工作,帮助城镇失业人员再就业4.2万人,向6.6万人发放灵活就业社保补贴2.22亿元。城镇和农村常住居民人均可支配收入分别达到50305元和27744元,城乡居民收入比缩小到1.81:1;农村低收入农户人均可支配收入为10611元,同比增长18.5%。实现职工医保、城乡居民医保三区统一,大病保险全市统一。新增市民卡服务网点307个,市民卡功能进一步拓展。全市职工和城乡居民养老保险、医疗保险、失业保险参保人数分别达356万人、486万人和127万人。基本消除农村家庭人均纯收入4600元以下的贫困现象。保障性安居工程竣工22749套。推进教育全面均衡发展,柯桥区、上虞区成功创建为教育基本现代化区,省义务教育学校标准化创建率达97%;新绍兴一中工程基本完工。深化公立医院和基层卫生综合改革,建成医疗联合体37

家,全科医生规范签约服务109.4万人。开展全国智慧居家养老标准化试点,新建城乡社区居家养老服务照料中心826个,实现“全覆盖”,所有乡镇敬老院全面启动升级改造工程。建成或基本建成图书馆分馆6个、文化馆分馆5个、农村文化礼堂120家。成功举办公祭大禹陵、绍兴黄酒节、环城河国际皮划艇马拉松经典系列赛等重大节会、赛事。坚持发展“枫桥经验”,推进“平安绍兴”建设,县(市、区)及乡(镇、街道)两级社会治理综合指挥平台建设实现“全覆盖”,平台建设“四有”(有专门场地,有大屏幕或显示屏,有2名以上专职人员,有完善机制)完成率达到100%。全面完成20国集团(G20)杭州峰会与世界互联网大会服务保障和维稳安保任务。深化社会信用体系建设,积极推进失信联合惩戒。制定出台户籍制度改革工作方案和实施意见。加强食品药品安全监管。实施综合行政执法体制改革和新一轮公务用车制度改革。创建成为全国双拥模范城市。

(市发改委提供)

市及县(市、区)主要机构及负责人 (2016.1—2016.12)

(一)绍兴市党组织

中共绍兴市第七届委员会

书 记 彭佳学

副 书 记 俞志宏(—2016.10)

马卫光(2016.10—) 尹永杰

常务委员 彭佳学

俞志宏(—2016.10)

马卫光(2016.10—) 尹永杰

何加顺 魏 伟 吴晓东

陈 欣(2015.12—)

余祥明(—2016.9)

姚 远(女, —2016.1)

凌志峰 张晓强 徐晓光

徐新春(2016.9—)

委 员 丁如兴 马卫光(2016.10—)

王水君 王建新 尹永杰

叶卫红(女) 冯建荣 吕 丙

任 勇 阮坚勇 阮建尧 孙云耀

寿炳尧 杨 晔 杨大明 杨文孝

杨建根 吴晓东 何加顺

余祥明(—2016.9) 张晓强

陈 欣 陈长兴 陈国阳 陈建国

金百富 周达军(—2016.4)

赵定国 赵解刚 胡东林 钟洪江

俞志宏(—2016.10) 宣传中

姚 远(女, —2016.1) 倪善贵

徐良平 徐国龙 徐明光 徐晓光

徐新春(2016.9—) 凌志峰

章 烽 章长胜 章光华 彭佳学

傅陆平 傅茂昌 谭志桂 魏 伟

魏 明(—2016.5)

候补委员 金 辉 李永鑫 张纪尔 马国灿

杨志强 王旭波 董明阳 张顺建

张阿东 戴 辉

中共绍兴市纪律检查委员会

书 记 陈 欣

副 书 记 杨 晔 朱建和

常务委员 陈 欣 杨 晔 朱建和 祝智贤

吴海洋 吕智飞(女)

周 巍(2016.11—)

戚建文(2016.11—) 陈 可

委 员 丁国兴 王永明 王荣彪

王浩萍(女) 邓港林 过孟超

吕智飞(女) 朱伟峰(—2016.10)

朱建和 刘孟达 江 波 杨 晔

吴海洋 张文英(女) 陈 欣

陈小英(女) 陈纪钢 陈建光

竺洪亮 周 巍(2016.11—)

周宝林 周骄德 赵 铭 施新民

祝智贤 袁立江 钱武生 倪成良

徐明法 徐建璋 郭春放 章国庆

戚建文(2016.11—)

董慧珍(女) 鲍永强

中共绍兴市纪委综合派驻纪检组

第一纪检组组长 阮关木(—2016.5)

王 刚(2016.7—)

第二纪检组组长 杨 娣(女)

第三纪检组组长 盛小钢

第四纪检组组长 王法根

第五纪检组组长 楼国苗

市直开发区纪检组组长 董慧珍

市直开发区纪检组副组长 李国荣 朱才祥

潘旭东(2016.12—)

中共绍兴市委工作机构及直属部门

市委秘书长 魏 伟

副 秘 书 长 钟 海

章长胜(2016.11—)

阮建尧(2016.11—)

马国灿(2016.7—)

邹欢昂(兼) 王芬祥(—2016.4)

黄奇凡 王荣彪(2016.3—)

裘凯音(女,兼)

王 辉(2016.4—)

钱林江(2016.10—)

中共绍兴市委办公室(市委政策研究室)

主 任 钟 海

副主任 马国灿(2016.7—)

王芬祥(—2016.4)

何洪亮(—2016.4)

单滨新(—2016.5)

徐善斌(援青) 钱林江(—2016.10)

李 东(2016.4—)

谢 昉(2016.10—)

市委政策研究室副主任 王芬祥(—2016.4)

王 力(—2016.4)

张国苗(2016.4—)

市委机要局(市密码管理局)局长 蔡晓红

市委保密办(市保密局)主任(局长) 朱昌法

市纪委派驻市委办纪检组长 马立远

中共绍兴市委组织部(市委两新工委)

部 长 徐晓光(2015.12—)

副部长 章 烽(—2016.10)

朱晓董(常务,2016.10—)

张壮雄(—2016.11)

高建国 高 杨(女,兼)

閻小锋(兼, —2016.11)

倪成良(兼,2016.12—)

副部组织员 张爱娟(2016.11—)

市委“两新”工委书记 张壮雄(—2016.11)

市委“两新”工委副书记 邵永明(—2016.3)

市人才办专职副主任 王洪海(2016.10—)

市纪委派驻市委组织部纪检组长 竺洪亮

部务会议成员 王 琤(2016.10—)

中共绍兴市委巡察组

组 长 章剑谷 车炼钢 王玉宝

祝智贤(2016.11—)

副组长 董荣兴 周德校 蔡国南

过孟松(2016.11—) 韩洪江

杨 娣(女) 朱全红

中共绍兴市委巡视工作联络组办公室

主 任 祝智贤

中共绍兴市委宣传部(市委对外宣传小组办公室、市政府新闻办公室)

部 长 何加顺

副部长 马国灿(常务, —2016.7)

何俊杰 徐建璋(2016.4—2016.12)

黄伟英(2016.7—)

黄爱芬(女,2016.10—)

市委外宣办(市政府新闻办)主任 黄爱芬(女)

市纪委派驻市委宣传部纪检组长 吕 强

中共绍兴市委统战部

部 长 倪善贵

副 部 长 钱肖华 黄文刚 何国梁

台办主任 张 洁(女)

市纪委派驻市委统战部纪检组长 袁海峰

中共绍兴市委政法委员会(市综治办、市委维稳办)

书 记 尹永杰(兼)

副书记 吴晓东(兼) 凌志峰(兼)

马永定 张伟光 何学松

市综治办主任 张伟光(兼)

市综治办副主任 戴大新

市委维稳办主任 何学松(2015.8—)

政法委政治部主任 赵煜鉴

政法委秘书长 梁 中

市纪委派驻市委政法委纪检组长 童国强

中共绍兴市委、绍兴市人民政府政府农业和农村工作办公室

主 任 邹欢昂

副主任 钱增扬 金立锋 陈建中

凌立明 王国荣(2016.11—)

绍兴市机构编制委员会办公室

主 任 朱晓董(—2016.12)

倪成良(2016.12—)

副主任 严成刚 陈永葆 胡 蓉(女)

中共绍兴市直属机关工作委员会

书 记 裘凯音(女)

副书记 谢利根 陶 坚 张文英(女)

纪工委书记 张文英(女)

中共绍兴市委、绍兴市人民政府信访局

局 长 王荣彪(2016.3—)

副局长 黄伟英(女, —2016.10)

周国军(—2016.4)

钱 程(兼) 李东海 赵腾飞

中共绍兴市委防范和处理邪教问题领导小组办公室、绍兴市人民政府防范和处理邪教问题办公室(市委610办公室)

主 任 傅永义

副主任 陈兴强(—2016.10) 张永强

秦国平(2016.10—)

中共绍兴市委老干部局

局 长 高 杨(女, —2016.11)

朱敏龙(2016.11—)
 副局长 金芝顺(—2016.5) 周智广
 周 英(2016.7—) 殷利剑
绍兴市档案局(市档案馆)
 局 长(馆 长) 车炼钢(—2016.3)
 丁卓芬(2016.3—)
 副局长(副馆长) 梁国灿 杨 健
 陈志军 陈百中(2016.12—)
 党组书记 车炼钢(—2016.3)
 丁卓芬(2016.3—)

副 书 记 梁国灿
绍兴市精神文明建设委员会办公室
 主 任 (空缺)
 副主任 徐建璋(2016.4—2016.12)
 王玉标 徐人杰

中共绍兴市委党史研究室(市地方志编纂委员会办公室)
 主 任 何云伟
 副主任 赵玲华(女) 金 燕(女) 郑红光

中共绍兴市委党校
 校 长 徐晓光(兼)
 副校长 陈泉标 徐志伟 陈元德 赵建军

绍兴市行政学院
 院 长 吴晓东(2016.3—)
 副院长 陈泉标 王水君(兼) 徐志伟
 陈元德 赵建军

绍兴市社会主义学院
 校 长 胡少云(女,兼,2016.3—)
 副校长 陈泉标 徐志伟 陈元德 赵建军

绍兴市老年大学
 校 长 徐晓光(兼,2015.12—)
绍兴日报社(绍兴报业传媒集团有限公司)
 (2015.6—)

社 长 杨志强
 副 社 长 赵 铭 丁建萍(女)
 单滨新(2016.5—)
 总 编 辑 赵 铭
 副总编辑 单滨新(2016.5—)
 李成通(—2016.5) 周国祥
 王武荣 陶甚健(2016.5—)
 党委书记 杨志强
 副 书 记 赵 铭 丁建萍(女)

单滨新(2016.5—)
 纪委书记 宋秀坤(女)
报业传媒集团有限公司
 董 事 长 杨志强
 总 经 理 杨志强
 副总经理 丁建萍(女) 杨颂周(2016.7—)
 监 事 长 宋秀坤(女,兼)
市委党风廉政建设和作风建设巡察协调办公室
 专职副主任 沈建华(2016.5—)

(二)绍兴市政权组织

绍兴市第七届人大常委会
 主 任 谭志桂
 副 主 任 车晓端(女, —2016.8)
 吕 斌 施淑汝(女) 王继岗
 徐挺富 阮坚勇 孙云耀
 秘 书 长 寿炳尧
 党组书记 谭志桂
 成 员 吕 斌 施淑汝(女) 王继岗
 徐挺富 阮坚勇 孙云耀 寿炳尧

绍兴市第七届人大常委会委员
 于庆国 王干银 王文土 王张贵 方朝阳
 石春法 邢南艳(女) 孙志祥 寿韶夫
 李妙芳(女) 沈颂理 张小帆 陈坤木
 陈爱莲(女) 季 萍(女) 周凤娟(女)
 周骄德 孟建新 俞锦宾 洪安龙
 夏能勇(—2016.5) 徐茂根 翁培雄
 盛伯钧 章 烽 章柏顺 韩彬翔 傅建伟
 傅俊良 鲁孟河 滕建华 潘 浩

绍兴市人大常委会工作委员会及办公室、研究室
 副秘书长 孙志祥(兼) 张顺建
 金如如(女, —2016.8)

法制工作委员会
 主 任 周骄德
 副主任 潘 浩

内务司法工作委员会
 主 任 俞锦宾
 副主任 许 晋

财经工作委员会
 主 任 夏能勇(—2016.5)
 副主任 章伯顺 蔡 激(女)

教科文卫工作委员会

主任 陈坤木
副主任 李妙芳(女)
商世敏(女, —2016.11)

城建环保工作委员会

主任 张小帆
副主任 王张贵

代表工作委员会

主任 鲁孟河
副主任 石春法 叶放

农经工作委员会

主任 王文土
副主任 寿韶夫

民族侨务工作委员会

主任 滕建华
副主任 盛伯钧

绍兴市人大常委会办公室

主任 孙志祥
副主任 许晋 徐雅香(女)
朱耿才(—2016.5) 盛卓异(女)

绍兴市人大常委会研究室

主任 俞锦宾(—2016.5)
朱耿才(2016.5—)

副主任 刘峰

市纪委监委驻市人大纪检组长 张友珍(女)

绍兴市人民政府

市长 俞志宏(—2016.10)
代市长 马卫光(2016.10—)
副市长 吴晓东(常务)
姚远(女,挂职, —2016.1)

丁晓燕(女) 徐明光
杨文孝 冯建荣 钟洪江

党组书记 俞志宏(—2016.10)
马卫光(2016.10—)

副书记 吴晓东

成员 徐明光 杨文孝 冯建荣
钟洪江 丁如兴

绍兴市人民政府工作机构

秘书长 丁如兴
副秘书长 张海龙(兼) 王建新 张校军
周宝林(2016.4—) 马民

胡周祥 王忠灵 冯立中
张德胜 严钢(2016.5—)

绍兴市人民政府办公室

主任 张海龙(—2016.12)
张校军(2016.12—)
副主任 鲁旭初 陈伟军(—2016.4)
严关木 许浩翔
夏永江(2016.5—)
孙爱保(2016.7—)

党组书记 丁如兴

副书记 张海龙(—2016.12)
张校军(2016.12—)

市纪委监委驻人民政府办公室纪检组长 孙炳方

绍兴市人民政府法制办公室

主任 李判根(—2016.5)
吴绍庆(2016.5—)
副主任 杨志敏 严照良(2016.11—)

中共绍兴市委、绍兴市人民政府接待办公室

主任 金莉(女)

绍兴市人民政府突发公共事件应急管理办公室

主任 陈伟军(兼, —2016.8)
孙爱保(兼, 2016.8—)

绍兴仲裁委员会办公室

主任 秦甫

绍兴市人民政府研究室

副主任 冯立中 黄显勇

绍兴市发展和改革委员会(市物价局、市粮食局、市国内合作交流办公室)

主任 傅陆平
副主任 江波 赵建国 董祖望
王辉(—2016.4)
王永火 凌芳(女) 何坚刚
王伯忠(2016.5—)

党组书记 傅陆平

副书记 江波

市纪委监委驻市发改委纪检组长 徐仁怀

国内合作交流办公室

主任 傅陆平(兼)
副主任 江波(兼) 董祖望(兼)

绍兴市重大项目稽察特派员

夏文武

绍兴市经济和信息化委员会(市中小企业局)

主 任 黄 坚
副 主 任 肖理生 商城飞(女)
黄旭荣(女) 孙省三 金大为
党组书记 黄 坚
市纪委派驻市经信委纪检组长 王国锋

绍兴市教育局

局 长 贺晓敏
副 局 长 赵爱庆 石鑫炯 钱伟平
丁初效(2016.4—)
党委书记 贺晓敏(—2016.10)
副 书 记 赵爱庆(2016.4—2016.10)
市纪委派驻市教育局纪检组长
朱伟峰(—2016.10)
绍兴市委教育工委
书 记 贺晓敏(2016.10—)
副书记 赵爱庆(2016.10—)

绍兴市科学技术局

局 长 何 建(—2016.4)
朱润晔(2016.4—)
副 局 长 金如如(女, —2016.7)
刘志校 潘新良
王国飙(2016.10—)
党组书记 何 建(—2016.4)
朱润晔(2016.4—)
副 书 记 章 辉
市纪委派驻市科技局纪检组长 章 辉

绍兴市民族宗教事务局

局 长 黄文刚
副局长 陈秋平 张卓炯

绍兴市公安局

局 长 凌志峰
副 局 长 潘和忠 徐明法 王 争
丁松勇 宋国新 章松青
王富灿(2016.11—)
督 察 长 凌志峰
党委书记 凌志峰
副 书 记 潘和忠 施昌新
市纪委派驻市公安局纪检组长 郑中庆
政治部主任 王富灿(—2016.11)
陆伟香(2016.11—)

绍兴市监察局

局 长 杨 晔
副局长 祝智贤 徐 泳

绍兴市民政局(市老龄工作委员会)

局 长 叶卫红(女)
副 局 长 姜晓迪 章天铝(—2016.3)
周巧米(女, —2016.7)
张爱武(女) 姚良火(2016.5—)
周国强(2016.7—)
党委书记 叶卫红(女)
市纪委派驻市民政局纪检组长 周 伟

绍兴市老龄工作委员会办公室

主 任 寿建人
副主任 金宏钢

绍兴市慈善工作办公室

主 任 张爱武(女)

绍兴市司法局

局 长 王旭波(2016.7—)
副局长 王建夫 周云伟(—2016.12)
吴绍庆(—2016.5) 王 薇(女)
政治部主任 周云伟(—2016.12)
党委书记 王旭波(2016.7—)
市纪委派驻市司法局纪检组长
许新康(—2016.12)

绍兴市九里强制隔离戒毒所

第一政委 王旭波(2016.7—)
所 长 赵光海
政 委 许 兵
副 所 长 杨建敢

绍兴市财政局(市地方税务局)

局 长 王水君
副 局 长 蔡文良 赵雄飞
朱建军(2016.1—)
倪 兵 邢玉清(女)
党委书记 王水君
市纪委派驻市财政局(地税局)纪检组长 杨成林

绍兴市人力资源和社会保障局

局 长 闫小锋(—2016.11)
黄奇凡(2016.11—)
副 局 长 俞有灿 陈建兴 黄立枫 罗继红
陈朝晖 陈剑峰

党组书记 阎小锋(—2016.11)
黄奇凡(2016.11—)
副 书 记 王少军
市纪委派驻市人力社保局纪检组长 王少军

绍兴市社会保障事业管理局

局 长 陈建兴(兼, —2016.4)
吴先朝(2016.4—)
副局长 吴先朝(—2016.4)

绍兴市国土资源局

局 长 任 勇
副 局 长 姚冬而 金 星 王立新 孟志军
党委书记 任 勇
纪委书记 郭伟江(2016.3—)

绍兴市环境保护局

局 长 何伟仕(—2016.3)
张永明(2016.3—)
副 局 长 徐丽东(—2016.3) 张荣社
徐金泉 唐国忠(2016.4—)
胡 剑
党组书记 何伟仕(—2016.3)
张永明(2016.3—)
副 书 记 张荣社(2016.3—)
市纪委派驻市环保局纪检组长 傅永泉

绍兴市住房和城乡建设局

局 长 王旭波(—2016.7)
副 局 长 许建国(—2016.7)
金龙彪(—2016.7)
袁 建(—2016.7)
赵溢峰(兼, —2016.7)
党委书记 王旭波(—2016.7)
市纪委综合派驻第一纪律检查组组长
阮关木(—2016.5)

绍兴市住房和城乡建设局(绍兴市建筑业管理局)

局 长 钟 海(2016.7—)
副 局 长 沈长荣(2016.7—)
郭学仁(2016.7—)
陈伟平(2016.7—)
许建国(2016.7—2016.10)
金龙彪(2016.7—)
袁 建(2016.7—)
董学强(2016.7—)

党委书记 钟 海(2016.7—)
副 书 记 沈长荣(2016.7—)
市纪委综合派驻第一纪律检查组组长
王 刚(2016.7—)

绍兴市房地产管理处

主 任 许国权

绍兴市规划局

局 长 金百富(—2016.12)
应良波(2016.12—)
副 局 长 周筱芳(女) 金 斌 徐 勇
相国荣 洪安龙(2016.12—)
党组书记 金百富(—2016.12)
应良波(2016.12—)
副 书 记 周筱芳(女)

绍兴市城乡规划管理处

主 任 相国荣

绍兴市交通运输局

局 长 应良波(—2016.12)
张德胜(2016.12—)
副 局 长 张海波 毛红卫(兼) 许煌发
张 敏 王 欣 冯国芳(兼,女)
党委书记 应良波(—2016.12)
张德胜(2016.12—)
副 书 记 许煌发
市纪委派驻市交通运输局纪检组长 陈智敏

绍兴市水利局

局 长 金 辉
副 局 长 张建良(兼, —2016.3) 林 军
马晓明(兼,2016.3—)
吕永江 孙炎松 王建勇
党组书记 金 辉

绍兴市人民政府防汛防旱指挥部办公室

主 任 徐诗军

绍兴市农业局

局 长 王浩萍(2016.3—)
副 局 长 郑炎林 孙建焕(—2016.3)
方林苗(2016.3—) 许永明
张建庆
党委书记 (空缺)
副 书 记 孙建焕(—2016.3)
方林苗(2016.3—)

市纪委综合派驻第二纪检组组长 杨 娣

绍兴市生猪定点屠宰稽查队

队 长 周伟光

绍兴市畜牧医局

局 长 吕钢进(—2016.3)

副局长 赵建洪

绍兴市林业局

局 长 张宪疆

副 局 长 韩柏昌 周仕信 徐江峰

党组书记 韩柏昌

绍兴市商务局

局 长 施新民

副 局 长 朱国荣 周晓东

丁 虹(女, —2016.12)

韩洪江 楼 芳(女)

党委书记 施新民

市纪委综合派驻第三纪检组组长 盛小钢

中国国际贸易促进会绍兴支会

会 长 王 凯

绍兴市招商服务局

局 长 施新民(兼)

党组书记 施新民(兼)

绍兴市文化广电新闻出版局

局 长 徐之澜

副 局 长 杨越忠 葛波儿

魏建东(2016.4—)

胡华钢 龚 任 杨坚祥

党委书记 徐之澜

副 书 记 杨越忠 王法根

市纪委综合派驻第四纪检组组长 王法根

绍兴市卫生和计划生育委员会

主 任 袁立江

副 主 任 沈荣根 阮兴桥

郑 杰(女, —2016.3)

金红柱 袁 乐(女) 王宏达

党委书记 袁立江

市纪委派驻市卫计委纪检组长

叶伟明(—2016.4)

杨 宝(2016.4—)

绍兴市卫生监督所

所 长 应鑫德

副所长 高焕张

绍兴市疾病预防控制中心

主 任 徐来潮

绍兴市审计局

局 长 潘旺明

副 局 长 郭春敖(—2016.12) 施 彪

王文伟(女)

党组书记 潘旺明(2015.6—)

副 书 记 郭春敖(—2016.12)

绍兴市经济责任审计工作联席会议办公室

主 任 陈富根

绍兴市人民政府外事与侨务办公室

主 任 邓大庆

副主任 张小华 周 英(女, —2016.7)

金海燕(2016.7—) 宋 南

外侨办、侨联联合党组书记 邓大庆

副 书 记 张小华

绍兴市安全生产监督管理局

局 长 楼灿忠

副 局 长 王岳军 章国华(2016.11—)

孙 彦(—2016.11)

党组书记 楼灿忠

市纪委派驻市安监局纪检组长 韩达明

绍兴市统计局

局 长 陈德洪

副 局 长 王兴贤 陈烈虎

张国苗(—2016.4)

党组书记 王兴贤

绍兴市旅游委员会

主 任 郭浩良(—2016.11)

副 主 任 盛夏锋 范光明

何建通(—2016.11)

朱 菁(女) 傅春春(2016.11—)

葛建民(2016.12—)

党委书记 郭浩良(—2016.11)

副 书 记 盛夏锋

绍兴市市场监督管理局

局 长 魏鹏程(—2016.12)

王永明(2016.12—)

副 局 长 赵健生 周 翔

徐 越(—2016.3)

方维远(—2016.11)

邵 鹏 汤金尧

党委书记 魏鹏程

副 书 记 王永明(2016.11—)

市纪委监委驻市市场监管局纪检组长 陈雪军(女)

绍兴市质量技术监督局

局 长 冯灿校

副 局 长 姚 明 许建国(2016.10—)

章忠庆(—2016.5) 王焕君

党委书记 冯灿校

市纪委监委驻市质监局纪检组长 杨建江

绍兴市城市管理行政执法局(—2016.10)

局 长 倪成良(—2016.10)

副 局 长 王建荣(—2016.10)

朱旭界(—2016.10)

吕 田(—2016.10)

党委书记 倪成良(—2016.10)

副 书 记 徐 林(—2016.10)

王建荣(—2016.10)

市纪委监委驻市城管执法局纪检组长

史樟裕(—2016.10)

绍兴市综合行政执法局(2016.10—)

局 长 倪成良(2016.10—2016.12)

徐建璋(2016.12—)

副 局 长 王建荣(2016.10—)

朱旭界(2016.10—)

茹志水(2016.10—)

吕 田(2016.10—)

党委书记 倪成良(2016.10—2016.12)

徐建璋(2016.12—)

副 书 记 王建荣(2016.10—)

市纪委监委驻市综合执法局纪检组长

史樟裕(2016.10—)

绍兴市城管办

副主任 徐 林(—2016.10)

绍兴市城市管理行政执法支队(—2016.10)

副支队长 陈长根(—2016.10)

周卫星(—2016.10)

绍兴市综合行政执法支队

副支队长 陈长根(2016.10—)

周卫星(2016.10—)

绍兴市人民政府台湾事务办公室(市委台湾工作办公室)

主 任 张 洁(女)

副 主 任 张 飙 雷新华

党组书记 张 洁(女)

绍兴市人民防空办公室(市民防局)

主 任(局 长) 楼铁谔

副主任(副局长) 郭志新 傅海彪

党 组 书 记 楼铁谔

绍兴市人民政府国有资产监督管理委员会

主 任 周宝林(—2016.4)

吕 丙(2016.4—)

副 主 任 徐丽东(2016.4—)

陈文华(女) 董 健 朱嵩松

党委书记 周宝林(—2016.3)

吕 丙(2016.3—)

市纪委监委驻市国资委纪检组长

陈建光(2015.11—)

副 组 长 胡云欣 雷乃行(—2016.12)

何舜荣(2016.12—)

绍兴市机关事务管理局

局 长 房 紧

副 局 长 张国培 章仕土 陆新华

茅 毅(2016.12—)

党组书记 房 紧

市纪委监委综合派驻第五纪检组组长 楼国苗

绍兴市建筑业管理局(—2016.7)

局 长 林 抒(—2016.7)

副 局 长 郭学仁(—2016.7)

沈长荣(—2016.7)

陈伟平(—2016.7)

单华刚(兼, —2016.7)

董学强(—2016.7)

党委书记 林 抒(—2016.7)

副 书 记 沈长荣(—2016.7)

绍兴市体育局

局 长 吴海明(2016.7—)

副 局 长 陈卫民 王 灵 俞 敏

党组书记 吴海明(2016.7—)

绍兴市奥体中心

主 任 倪明亮

绍兴市高新技术产业开发区管理委员会

主任 赵定国(—2016.1)
魏明(2016.1—2016.5)
金晓明(2016.5—)
副主任 何建(2016.4—)
朱润晔(兼,2016.4—) 陈云伟
吴绍庆(挂职, —2016.5) 陈云腾
寿建华 秦国金 陈维良(挂职)
吴大兴(—2016.4)
姚良火(—2016.5)
马仁龙(—2016.3)
沈平江(—2016.3)
党工委第一书记 徐明光(兼, —2016.4)
书记 赵定国(—2016.1)
魏明(2016.1—2016.3)
章长胜(2016.3—2016.11)
徐良平(2016.11—)
副书记 魏明(2016.3—2016.5)
金晓明(2016.5—)
何建(2016.4—)
黄伟英(女,挂职, —2016.4)

绍兴袍江经济技术开发区管理委员会(袍江新区管理委员会)

主任 沈志江(—2016.11)
闫小锋(2016.11—)
副主任 徐彪 何洪亮(2016.4—)
张永春 黄旭荣(女,挂职) 赵文栋
陶百坤 朱如华(援藏, —2016.7)
刘峰(挂职) 陈建勇
党工委第一书记 杨文孝(兼, —2016.4)
书记 沈志江(—2016.11)
闫小锋(2016.11—)
副书记 何洪亮(2016.4—)
吴海明(挂职, —2016.7)
市纪委派驻市直开发区纪检组
组长 董慧珍(女)
副组长 朱才祥 李国荣

绍兴市镜湖新区管理委员会(—2016.3)

主任 魏明(兼, —2016.3)
副主任 宋国兴(—2016.3)
魏建东(—2016.3)

朱志祥(—2016.3)
党工委书记 章长胜(兼, —2016.3)
副书记 魏明(兼, —2016.3)
宋国兴(—2016.3)

绍兴市迎恩门工程建设指挥部

总指挥 魏明(兼, —2016.4)
金晓明(2016.5—)
副总指挥 丁忠平(兼) 茹志水

绍兴滨海新城管理委员会

主任 潘晓辉(—2016.12)
副主任 潘立峰(—2016.11)
何洪亮(挂职, —2016.4)
周伟洪 孙嘉江(2016.11—)
陈伟军(2016.4—)
唐国忠(—2016.4) 徐勇(挂职)
徐文华(2016.11—) 丁新安
章国华(—2016.11)
王奇洲(—2016.11)
党工委书记 陈国阳
副书记 潘晓辉(—2016.11)
潘立峰(—2016.11)

绍兴市行政服务中心

主任 陈皆焯
副主任 陈燕 高柏雄
崔德勤(2016.12—)
党委书记 陈皆焯

绍兴市市长公开电话受理中心

主任 王荣彪
副主任 宣少康 陈良
党组书记 王荣彪

绍兴市公共资源交易管理委员会办公室(市公共资源交易中心)

主任 柴英龙
副主任 徐国泉 沈建华(—2016.5)
过孟松(—2016.11)
徐勇(2016.12—)
朱如华(2016.7—)

绍兴市公共资源交易中心

主任 过孟松(—2016.11)

绍兴市人民政府驻北京联络处

主任 谢胜

副主任 王力(2016.4—) 钱程 赵迪明

绍兴市人民政府驻上海联络处

主任 徐建校(—2016.9)

副主任 俞灵燕(2016.11—) 秦静江

绍兴广播电视总台(绍兴广播电视传媒集团有限公司)

台长 刘孟达

副台长 邓港林(—2016.5) 陈夏珍(女)

李武军 李成通(2016.5—)

陶基健(—2016.5) 吴浩军

总编辑 邓港林(—2016.5)

党委书记 刘孟达

副书记 邓港林(—2016.5) 陈夏珍(女)

纪委书记 李武军(—2016.7)

李成通(2016.7—)

绍兴广播电视传媒集团有限公司

董事长 刘孟达

总经理 刘孟达

副总经理 吴浩军 何国永

监事长 李武军(—2016.7)

李成通(2016.7—)

中共绍兴市委、绍兴市人民政府节会办公室

主任 谢胜

副主任 马玉明

绍兴市人民政府金融工作办公室

主任 夏九英(女)

副主任 孙永国 徐云生

党组书记 夏九英(女)

绍兴市曹娥江大闸管理局

局长 张建良

副局长 傅森彪(兼) 李宝仁 周鉴森

党委书记 张建良

绍兴市文物管理局

局长 郭浩良(—2016.11)

副局长 吴军 周安成 戚建刚(2016.12—)

绍兴市流动人口服务管理局

局长 宋国新

副局长 孟文军 毛伯明

绍兴市住房公积金管理中心

主任 陈多珍(女)

副主任 方林苗(—2016.3) 章选东

党委书记 陈多珍(女)

绍兴市供销合作总社

主任 阮建明

副主任 陈金华 许吉荣(—2016.3)

张兴昌 徐守仁(—2016.12)

周国军(2016.4—)

党委书记 阮建明

副书记 陈金华

监事会主任 徐守仁(2016.12—)

嘉绍大桥管理局

局长 项良(绍兴)

副局长 吴炳泉(嘉兴) 王明虎(绍兴)

党组书记 吴炳泉(嘉兴)

副书记 项良(绍兴)

绍兴市高速公路建设指挥部

总指挥 徐挺富

常务副总指挥 毛红卫

副总指挥 傅森彪 陶建军 单华刚

党工委书记 徐挺富

副书记 毛红卫

纪工委书记 赵溢峰

绍兴市对口支援新疆阿克苏地区阿瓦提县指挥部

指挥长 孙君(—2016.12)

陈云伟(2016.12—)

副指挥长 王国飙(—2016.12)

许新康(2016.12—)

王伯忠(—2016.12)

陈听杰(2016.12—)

党委书记 孙君(—2016.12)

陈云伟(2016.12—)

副书记 王国飙(—2016.12)

许新康(2016.12—)

纪委书记 王国飙(—2016.12)

许新康(2016.12—)

绍兴市轨道交通建设指挥部

总指挥 钟洪江

副总指挥 张晓冬

绍兴市循环生态产业园区建设指挥部

总指挥 钟洪江(兼)

第一副总指挥 王旭波(兼)

常务副总指挥 钱勇军(兼)

副总指挥 陈秋新

(三) 绍兴市政协组织**政协绍兴市第七届委员会**

主 席 陈长兴
副 主 席 吴 耘(—2016.5) 解晓波(女)
胡少云(女) 黄文泽 倪善贵
徐青松 何小玲(女) 余利明(女)
秘 书 长 傅茂昌
党组书记 陈长兴
成 员 吴 耘 解晓波(女) 黄文泽
倪善贵 傅茂昌

政协绍兴市第七届常务委员会委员会

王惠中 方武术 石剑晗 冯吉祥
朱 燕(女) 朱之快 朱明水
任洁芳(女) 华 凯 华小洋 孙 杨
孙妙川 李维萍(女) 杨 健 吴金权
吴建龙 何国梁 沈 伟 沈冬云
沈荣根 张 洁(女) 张小华 张文江
陈三妹(女) 陈小伟(女) 陈合力(女)
陈丽君(女) 陈夏英(女) 陈爱霖
陈德根 金如如(女) 周 敏(女)
周永利 周能兵 周煦朝 经录五
赵 立(女) 赵泽良 赵浪平(女)
赵解刚 钟宝坤 钟莉莉(女)
施建强 骆学新 钱伟平
钱肖华 倪森林 徐剑平(女)
徐爱华(女) 殷国萍(女) 黄文刚
章国庆 阎晓勤(女) 葛波儿 释净芳
裘巧芳(女) 管荣庭 潘锦仁
鞠丽霞(女) 魏国良

政协绍兴市委专门委员会及办公室、研究室

副秘书长 倪森林(兼) 胡青蓝(女)
赵中兴(2016.12—)
潘锦仁(兼, —2016.12)
翁培雄(兼)

提案委员会

主 任 钟宝坤
副主任 徐雅敏(女)

经济科技委员会

主 任 章国庆
副主任 戴红军

人口资源环境委员会

主 任 朱之快
副主任 楼校才

教文卫体委员会

主 任 冯吉祥
副主任 洪忠良(2016.5—)

社会法制委员会

主 任 孙 杨
副主任 郑晓丹(女)

文史资料委员会

主 任 赵泽良
副主任 杨水土

港澳台侨委员会

主 任 赵解刚
副主任 张 洁(2016.8—) 蔡人灏

委员工作委员会

主 任 石剑晗
副主任 冯国伟

政协绍兴市委办公室

主 任 倪森林
副主任 赵中兴(—2016.8) 封明洁(女)

政协绍兴市委研究室

主 任 潘亚军
副主任 陈维良
市纪委监委驻市政协机关纪检组长 周江萌

(四) 绍兴市审判检察机关**绍兴市中级人民法院**

院 长 张宏伟
副 院 长 钱武生 裘 霞(女) 周剑敏
胡仲飞 李佑喜(—2016.11)
孙 浩(2016.11—)
政治部主任 胡 坚
党 组 书 记 张宏伟(2015.8—)
副 书 记 钱武生
市纪委监委驻市中级人民法院纪检组长
骆锦勇(—2016.11)
蒋炜祥(2016.11—)

绍兴市人民检察院

检 察 长 胡东林

副 检 察 长 陈理平 盛 扬
 过孟超(—2016.2) 王惠中
 丁 飞 戴建华(2016.4—)
 政治部主任 周慧娟(女)
 党 组 书 记 胡东林
 副 书 记 陈理平
 市纪委派驻市检察院纪检组长
 蒋炜祥(—2016.11)
 李佑喜(2016.11—)

(五)绍兴市地方军事组织

(2016.1—2016.12)

中国人民解放军浙江省绍兴军分区

司 令 员 徐新春
 政 治 委 员 柴祥群
 副 司 令 员 吕社生
 战备建设处处长 潘长俊
 动员处处长 宣七一
 政治工作处主任 唐文彬
 保障处处长 黄建国
 党委第一书记 彭佳学
 书 记 柴祥群
 副 书 记 徐新春
 常 务 委 员 彭佳学 柴祥群 徐新春
 吕社生 潘长俊 唐文彬

所属各县(市、区)人武部:

绍兴市越城区人民武装部

部 长 蔡立峰
 政 治 委 员 王 健
 党委第一书记 章长胜(兼)
 党 委 书 记 王 健

绍兴市柯桥区人民武装部

部 长 李红军
 政 治 委 员 李授雄
 党委第一书记 徐国龙
 党 委 书 记 李授雄

绍兴市上虞区人民武装部

部 长 赵岳翔
 政 治 委 员 项延玳
 党委第一书记 孙云耀(兼)
 党 委 书 记 项延玳

诸暨市人民武装部

部 长 袁永波
 政 治 委 员 卢 江
 党委第一书记 张晓强(兼)
 党 委 书 记 卢 江

嵊州市人民武装部

部 长 李士利
 政 治 委 员 方新建
 党委第一书记 孙哲君(兼)
 党 委 书 记 方新建

新昌县人民武装部

部 长 吴 罡
 政 治 委 员 何志良
 党委第一书记 邵全卯(兼)
 党 委 书 记 何志良

中国人民武装警察部队绍兴市支队

支 队 长 王利军
 党委第一书记 凌志峰(兼)
 政 治 委 员 杨华林
 党 委 书 记 杨华林

中国人民武装警察部队绍兴市消防支队

支 队 长 傅松良
 政 委 戴慧峰
 党委书记 戴慧峰

(六)绍兴市群众团体

绍兴市总工会

主 席 阮坚勇(兼)
 副 主 席 邓港林(2016.5—)
 吴海明(—2016.7) 杨柏勇
 姜链平(女) 章顺德
 党组书记 邓港林(2016.5—)

共青团绍兴市委

书 记 韩彬翔
 副 书 记 赵浪平(女) 王 晶(女)
 党组书记 韩彬翔

绍兴市妇女联合会

主 席 邢南艳(女)
 副 主 席 黄伟英(女, —2016.7)
 柴凌凌(女, —2016.3)
 华 珺(女,2016.12—)

陈洁(女,2016.7—)

党组书记 邢南艳(女)

绍兴市科学技术协会

主席 黄浙平

副主席 何龙 水茂兴 申承建

党组书记 黄浙平

绍兴市文学艺术界联合会

主席 金一波

副主席 马炜 叶树明

党组书记 何俊杰

绍兴市归国华侨联合会

主席 张小华(兼)

副主席 周英(女,兼, —2016.7)

金海燕(女,兼,2016.7—)

绍兴市社会科学界联合会

主席 (空缺)

副主席 柳巨波 俞继抗

党组书记 (空缺)

绍兴市工商业联合会(总商会)

主席 何小玲(女)

副主席 钱肖华 钱雪峰 陈国贤

党组书记 钱肖华

绍兴市残疾人联合会

理事长 章天铝(2016.3—)

副理事长 陈中伟 朱全红

潘锦仁(兼, —2016.9)

党组书记 钟宝坤

绍兴市红十字会

副会长、执委会主任 郑杰(2016.3—)

副会长、执委会副主任 谢建友 徐泳

党组书记 郑杰(2016.3—)

(七)绍兴市民主党派

民革绍兴市委委员会

主委 余利明(女)

副主委 金如如(女,兼, —2016.9)

于庆国(兼, —2016.9)

钟莉莉(女,兼, —2016.9)

陈焕(女,兼) 陈爱霖(专职)

俞平(女,兼,2016.9—)

刘国铭(兼,2016.9—)

秘书长 陈爱霖(兼)

民盟绍兴市委委员会

主委 徐青松

副主委 杨健(兼, —2016.9) 钱伟平(兼)

徐泳(兼) 凌芳(女,兼)

陈国芬(女,专职)

秘书长 陈国芬(女,兼)

民建绍兴市委委员会

主委 车晓端(女, —2016.9)

陈德洪(2016.9—)

副主委 潘锦仁(专职, —2016.9)

陈德洪(兼, —2016.9)

李建钢(兼)

单国君(专职,2016.9—)

杜英(女,兼,2016.9—)

邵德夫(兼,2016.9—)

秘书长 潘锦仁(—2016.10)

单国君(兼,2016.10—)

民进绍兴市委委员会

主委 华小洋

副主委 孟建新(专职, —2016.9)

沈荣根(兼, —2016.9)

陈小伟(女,兼)

吴勤波(专职, —2016.9)

周建平(兼,2016.9—)

张建功(兼,2016.9—)

秘书长 孟建新(—2016.10)

吴勤波(2016.10—)

农工党绍兴市委委员会

主委 胡少云(女)

副主委 华凯(兼, —2016.9) 骆学新(兼)

洪安龙(专职) 陈三妹(女,兼)

周萍(女,兼,2016.9—)

秘书长 洪安龙(兼)

九三学社绍兴市委委员会

主委 丁晓燕(女)

副主委 翁培雄(专职) 张宪疆(兼)

鞠丽霞(女,兼, —2016.9)

阎晓勤(女,兼)

王佳(女,兼,2016.9—)

秘书长 翁培雄(兼)

(八)绍兴市国资企业**绍兴市旅游集团**

董 事 长 沈安龙
 总 经 理 吕 军(2016.7—)
 副总经理 石 坚 沈伟庆 仲丽华(女)
 唐易宏 娄钰华(2016.3—)
 党委书记 沈安龙
 副 书 记 吕 军(2016.7—)

绍兴市水务集团

董 事 长 张纪尔(—2016.3)
 周克文(2016.4—)
 总 经 理 邵 铭
 副总经理 何叶春 杨 晔(2016.3—)
 党委书记 周克文
 副 书 记 张纪尔(—2016.3) 邵 铭
 蔡建强
 纪委书记 蔡建强

绍兴市工贸国有资本经营有限公司

董 事 长 骆有才
 副总经理 凌争光 宣乐信 魏仕校
 陈 刚(2016.3—)
 党委书记 骆有才
 纪委书记 杨瑞娟(女)

绍兴市二轻集团公司(手工业合作社)

经 理 谢志根
 副 经 理 陈利民 许建超(2016.3—)
 党委书记 谢志根
 副 书 记 陈利民

绍兴市燃气产业集团有限公司

董 事 长 寿观民
 总 经 理 蔡剑明
 副总经理 陈 放 庄 明 莫 靓(2016.3—)
 党委书记 寿观民
 副 书 记 蔡剑明
 纪委书记 黄建强

绍兴市城市建设投资集团有限公司

董 事 长 吕 丙
 副董事长 梁佰军
 总 经 理 梁佰军
 副总经理 丁国祥 郭 建 毛节程
 陈听杰(2016.3—2016.12)

党委书记 吕 丙
 副 书 记 梁佰军
 纪委书记 赵金虎

绍兴市交通投资集团有限公司

董 事 长 丁生产
 副董事长 沈克勤
 总 经 理 沈克勤
 副总经理 李义星 徐 行
 侯义辉(兼) 周怀治(2016.3—)
 党委书记 丁生产
 副 书 记 沈克勤
 纪委书记 陈建新

浙江嘉绍跨江大桥投资发展有限公司

董 事 长 顾世明(—2016.10)
 总 经 理 吕为昱(嘉兴)
 副总经理 胡坚锋 李开土(嘉兴) 王樟轩
 党委书记 顾世明(—2016.10)
 副 书 记 吕为昱(嘉兴)

南接线投资有限公司

董 事 长 顾世明(—2016.10)
 总 经 理 孔 云

绍兴震元健康产业集团有限公司

董 事 长 宋逸婷(女)
 总 经 理 戚乐安
 副总经理 柴 军(2016.3—)
 监 事 长 马谷亮
 党委书记 宋逸婷(女)
 副 书 记 戚乐安
 纪委书记 马谷亮

绍兴市文化产业发展投资有限公司

董 事 长 陈建国(—2016.3)
 副总经理 王 骏(2016.3—2016.11) 胡华良
 监 事 长 严国庆
 党委书记 陈建国(—2016.3)
 纪委书记 严国庆

绍兴银行股份有限公司

董 事 长 丁国兴
 副董事长 王国海
 行 长 王国海
 副 行 长 裘 建(女, —2016.3)
 沃敏亚(女, —2016.3)

江绍东 阮烈锋
 监 事 长 陈方晓
 党委书记 丁国兴
 副 书 记 王国海

中国绍兴黄酒集团有限公司

董 事 长 傅建伟
 副董事长 孙国平
 总 经 理 孙国平
 副总经理 徐城法 柏 宏
 董光辉(2016.3—)
 党委书记 何晓刚(—2016.5)
 傅建伟(2016.5—)
 副 书 记 孙国平
 纪委书记 何晓刚(—2016.5)

绍兴市轨道交通集团有限公司

董 事 长 吕 丙
 总 经 理 张晓冬
 党委书记 张晓冬

绍兴市环境卫生管理集团有限公司

董 事 长 陈秋新
 党委书记 陈秋新

(九)在绍高等院校

绍兴文理学院

院 长 叶飞帆
 副 院 长 华小洋 杨大明 杜时贵 寿永明
 党委书记 汪俊昌
 副 书 记 叶飞帆 唐和祥 沈 赤
 纪委书记 邱卫东

(十)各县(市、区)主要机构及其负责人

绍兴市越城区

中共绍兴市越城区委员会

书 记 章长胜(—2016.10)
 徐良平(2016.10—)
 副 书 记 魏 明(—2016.5)
 金晓明(2016.5—)
 金泉海(—2016.3)
 何 建(兼,2016.4—)
 徐 荻(2016.3—)
 常务委员 章长胜(—2016.11)

徐良平(2016.11—)
 魏 明(—2016.5)
 金晓明(2016.5—)
 何 建(兼,2016.4—)
 金泉海(—2016.3)
 徐 荻 赵如浪(2016.3—)
 丁忠平 宋国兴
 朱永潮(—2016.11)
 金海燕(女, —2016.7)
 何浩挺 项万林(2016.11—)
 盛学东 崔德勤(—2016.7)
 茹福军(2016.7—)
 王 健(2016.7—)
 王 飞(挂职,2016.11—)

中共绍兴市越城区纪律检查委员会

书 记 盛学东
 副书记 冯立法(—2016.12) 何冠军
 单伟国(2016.12—)

绍兴市越城区人民政府

区 长 魏 明(—2016.5)
 代区长 金晓明(2016.5—)
 副区长 徐 荻(—2016.4)
 赵如浪(2016.4—) 丁忠平
 王 飞(挂职,2016.11—)
 王国荣(—2016.12)
 吴晓炯(—2016.12)
 王静静(女, —2016.3) 汤栢钧
 柴凌凌(女,2016.4—)
 茹志水(挂职)
 黄争裕(挂职, —2016.7)
 朱旭界(挂职)
 惠雪莉(挂职,女,2016.4—)
 应建红(挂职,女,2016.7—)
 陈学军(2016.12—)
 裘建勇(2016.12—)

绍兴市越城区人大常委会

主 任 赵国苗(—2016.10)
 副主任 鲍永强 陈云根 胡大勇 杨伟春
 周春雨(女) 徐敬德

政协绍兴市越城区委员会

主 席 (空缺)

副主席 应芙蓉(女) 郑明花(女)
王建利 王柏振 许锦生 马成永

绍兴市越城区人民法院

院长 严照良(2016.11—)
代院长 王 骏(—2016.11)

绍兴市越城区人民检察院

检察长 钱昌夫

绍兴市柯桥区

中共绍兴市柯桥区委员会

书记 徐国龙
副书记 阮建尧(—2016.11)
沈志江(2016.11—)
马芳妹(女,2016.11—)
姚国海(2016.11—)
常务委员 徐国龙 阮建尧(—2016.11)
沈志江(2016.11—)
马芳妹(女, —2016.11)
姚国海 诸剑明
朱 嘉(2016.11—) 金水法
杨伟卿 潘益民(—2016.11)
金晓明(—2016.5)
王静静(女,2016.3—)
傅青春(—2016.11)
何小华(挂职, —2016.6)
彭振业(—2016.7)
王 振(挂职,2016.7—)
李红军(—2016.7)
汪黎云(挂职,2016.10—)
周树森(2016.12—)
孙 彦(2016.11—)

中共绍兴市柯桥区纪律检查委员会

书记 金水法
副书记 郎煜江 黄宇峰

绍兴市柯桥区人民政府

区长 阮建尧(—2016.11)
代区长 沈志江(2016.11—)
副区长 金晓明(—2016.5)
诸剑明(2016.5—)
何小华(挂职, —2016.6)
王 振(挂职,2016.7—)
汪碧云(2016.11—) 周树森

齐方良(2016.7—) 胡国炜
祝静芝(女) 吴晓炯(2016.12—)
王张泉 钱勇军
毛吉泽(挂职, —2016.9)
王志强(挂职)
周怀治(挂职,2016.3—)
高青松(挂职,2016.4—)
马亦忠(2016.12—)

绍兴市柯桥区人大常委会

主任 吴 晓(女)
副主任 邢柏生 于庆国 魏阳林 葛美芳
濮如松 沈祖卫

政协绍兴市柯桥区委员会

主席 孟柏干
副主席 陈忠尧 蔡金标 骆学新
钱月美(女) 吴汉华 裘江新

绍兴市柯桥区人民法院

院长 孙 浩(—2016.11)
代院长 陈建民(2016.11—)

绍兴市柯桥区人民检察院

检察长 周 江

绍兴市上虞区

中共绍兴市上虞区委员会

书记 孙云耀(—2016.10)
陶关锋(2016.10—)
副书记 陶关锋 张壮雄(2016.11—)
潘晓辉(—2016.11) 陈 坚
王奇洲(2016.11—)
常务委员 孙云耀(—2016.11)
陶关锋 张壮雄(2016.11—)
潘晓辉(—2016.11) 陈 坚
王奇洲(2016.11—)
余云才(—2016.11) 郑建庆
吕 军(—2016.7)
潘立峰(2016.11—)
王永明(—2016.11)
朱永潮(2016.11—)
胡大江(—2016.11)
朱敏龙(—2016.11) 胡文炜
金 利(挂职)
王渭忠 王雄杰(挂职)

许建超(2016.11—)

潘超英(2016.7—)

包朝阳(2016.12—)

金山中(2016.12—)

中共绍兴市上虞区纪律检查委员会

书 记 王永明(—2016.11)

许建超(2016.11—)

副书记 阮永祥 李坚锋(—2016.12)

孙海明(2016.12—)

绍兴市上虞区人民政府

区 长 陶关锋(—2016.11)

代区长 张壮雄(2016.11—)

副区长 余云才 王雄杰(挂职)

方 静(女) 吴志育 徐 耘

王永表 柳清荣(挂职, —2016.7)

包朝阳(—2016.12)

柴 军(挂职,2016.4—)

巫 敏(挂职,2016.4—)

胡银华(挂职,2016.7—)

丁芝苗(女,挂职,2016.7—)

绍兴市上虞区人大常委会

主 任 徐尧峰

副主任 蒋国良 金国松 阮妙娟(女)

程学法 朱淼鑫 徐光华

政协绍兴市上虞区委员会

主 席 卢一勤(女, —2016.5)

副主席 赵 畅 徐光仁 吴建平 傅亚文

章颖芳(女) 蒲伟明

绍兴市上虞区人民法院

院 长 郭黎帆(女)

绍兴市上虞区人民检察院

检察长 章 梁

诸暨市

中共诸暨市委员会

书 记 张晓强

副 书 记 徐良平(—2016.11)

王芬祥(2016.4—)

孙 君(2016.11—)

常务委员 张晓强 徐良平(—2016.11)

王芬祥(2016.4—)

孙 君(2016.11—)

徐建璋(—2016.4) 杨元清

赵源恩(—2016.11)

周志刚 宣方乐

张永明(—2016.4)

叶伟明(2016.4—)

华 珺(女, —2016.11)

陈百中(—2016.7) 孟国锋

谭燮良(挂职, —2016.7)

沈平江(2016.3—)

傅世平(挂职,2016.7—)

袁永波(2016.7—)

金立耿(2016.12—)

王孔羽(2016.12—)

中共诸暨市纪律检查委员会

书 记 徐建璋(—2016.4)

叶伟明(2016.4—)

副书记 边平浪(—2016.12)

杨建波(2016.12—)

赵 刚(2016.10—)

诸暨市人民政府

市 长 徐良平(—2016.11)

代市长 王芬祥(2016.11—)

副市长 赵源恩(—2016.12)

宣方乐 谭燮良(挂职, —2016.7)

傅世平(挂职,2016.7—)

何鸿成 方建明 俞 越(女)

金立耿 朱红伟

张宝印(挂职, —2016.7)

林成高(挂职)

娄钰华(挂职,2016.12—)

董光辉(2016.12—)

泽仁杰达(挂职,2016.4—)

诸暨市人大常委会

主 任 张晓强

副主任 张振华 周雪芬(女) 陈 焕(女)

徐仙苗 钱建荣 洪中行

政协诸暨市委员会

主 席 姚汉松

副主席 袁岳军 王培光 沈吉明 王祖勇

何平光

诸暨市人民法院

院长 施华南

诸暨市人民检察院

检察长 戴建华

代检察长 谢 剑(2016.4—)

嵊州市**中共嵊州市委员会**

书 记 孙哲君

副 书 记 陈玲芳(女) 杨建根

常务委员 孙哲君 陈玲芳(女)

杨建根 丁卓芬(女, —2016.3)

俞仲兴 潘启富(2016.11—)

孙海荣 赵祥军 郑法根

徐凯盛 项万林(—2016.11)

李连仁(2016.11—) 宣七一

楼柳燕(女, 挂职, —2016.6)

赵文中(2016.3—)

孔志刚(2016.12—)

董友庆(2016.12—)

王正军(2016.12—)

中共嵊州市纪律检查委员会

书 记 徐凯盛

副书记 倪 明 宋建平(—2016.10)

王煜锋(2016.10—)

嵊州市人民政府

市 长 陈玲芳(女, 2015.7—)

副市长 俞仲兴 楼柳燕(女, 挂职, —2016.6)

孔志刚 俞忠毅 齐方良(—2016.7)

董友庆 钱群飞(女)

许建超(挂职, 2016.4—2016.11)

李志刚(挂职, 2016.6—)

金 毅(2016.7—)

许月妹(挂职, 女, 2016.7—)

姜万总(挂职, 2016.7—)

丁 贵(2016.12—)

嵊州市人大常委会

主 任 (空缺)

副主任 夏春燕(女) 沈颂理 王灿林

张金初 叶江仁 俞越江

政协嵊州市委员会

主 席 何国英(女)

副主席 袁辉尧 丁法军 李香富 杨 军

竺理文 张科卿

嵊州市人民法院

院 长 陈建民(—2016.11)

代院长 朱祖洋(2016.11—)

嵊州市人民检察院

检 察 长 戚建文(—2016.11)

代检察长 张 凯(2016.11—)

新昌县**中共新昌县委委员会**

书 记 邵全卯

副 书 记 李 宁 王浩萍(女, —2016.3)

尹国樑 孙建焕(2016.3—)

常务委员 邵全卯 李宁

王浩萍(女, —2016.3) 尹国樑

孙建焕(2016.3—)

潘岳梦(—2016.11)

郑法根(2016.11—)

柴理明 朱润晔(—2016.4)

潘启富 赵如浪(—2016.4)

周 巍(—2016.11)

周巧米(女, 2016.11—)

何志良 潘海波 吴 磊(挂职)

邵永明(2016.3—)

盛林炳(2016.5—)

王仲林(2016.12—)

中共新昌县纪律检查委员会

书 记 周 巍(—2016.11)

周巧米(女, 2016.11—)

副书记 胡玲萍(女, —2016.12) 陈达军

梁新平(2016.12—)

新昌县人民政府

县 长 李 宁(—2016.5)

副县长 柴理明 朱润晔(—2016.4)

吴 磊(挂职) 盛林炳(—2016.5)

周巧米(2016.7—)

严 钢(—2016.5) 裘武宏

孙嘉江(—2016.11) 王仲林

郑 刚(挂职, —2016.7)

莫 靓(挂职, 2016.3—)

文龙生(挂职, 2016.4—)

徐立新(挂职,2016.7—)

方维炯(2016.12—)

新昌县人大常委会

主任 求子平

副主任 杨 能 孟庆松 吕国民 王敏慧

朱国凡 张亚东

政协新昌县委员会

主席 罗国安

副主席 袁国飞 袁振华 徐剑平(女)

马兴龙 章灿贤 何小伟

新昌县人民法院

院长 钱长龙

新昌县人民检察院

检察长 柴峥涛

(十一)垂直管理机构

绍兴市国家安全局

局长 田一成

绍兴市国家税务局

局长 张国伟

副局长 王国泉 陈香云(女)

占志勇 金东海

党组书记 张国伟

纪检组长 陈金清

绍兴市烟草专卖局(浙江省烟草公司绍兴分公司)

局长(经理) 绍作民

副局长 潘文强

副经理 金 平

党组书记 绍作民

纪检组长 傅龙萍

绍兴出入境检验检疫局

局长 余月其

副局长 陈 超 范张林 李雪岷

绍兴海关(绍兴海关缉私分局)

关 长 乐培宏

第一副关长 周晓萌

副 关 长 相 普 陈羨荣

缉私分局局长 周晓萌

缉私分局副局长 蒋 敏

党 组 书 记 乐培宏

绍兴电力局

局 长 陈关贤

副局长 刘理峰 郎 建 张 亮 王伟福

党委书记 刘理峰

副 书 记 陈关贤 徐 波

纪委书记 徐 波

中国电信股份有限公司绍兴市分公司

总 经 理 沈文强

副总经理 徐路明 邵亚光 周 亮 周华乔

党委书记 沈文强

纪委书记 (空缺)

绍兴市邮政局

总 经 理 俞 亥

副总经理 吴 明 金 涌 孔卫红

党委书记 俞 亥

纪委书记 孔卫红

绍兴市气象局

局 长 何凤翩

副局长 陈先清

党组书记 何凤翩

纪检组长 陈忠海

国家统计局绍兴调查队

队 长 彭上升

副 队 长 张成新

党组书记 彭上升

纪检组长 应春红

绍兴市无线电管理局

局 长 冯校祥

中国人民银行绍兴市中心支行

行 长 陈晋祥

副 行 长 何起东 蒋国忠 洪 城

党委书记 陈晋祥

纪委书记 葛国权

中国银行业监督管理委员会绍兴监管分局

局 长 戴聚康

副局长 杨维君 黄群力

党委书记 戴聚康

纪委书记 金夏芬

工商银行股份有限公司绍兴分行

行 长 陈文伟

副 行 长 张德君 沈旦丹(女) 周建钢
何春晓(女) 陈林辉 王 菲(女)
党 委 书 记 陈文伟
纪 委 书 记 郭世清

建设银行股份有限公司绍兴分行

行 长 李晓虹
副 行 长 颜 赴 沈源钢 章浪潮 陈长兴
党 委 书 记 (空缺)

中国银行股份有限公司绍兴市分行

行 长 章昕宇
副 行 长 夏立宏 吴莲萍(女) 王海涛
娄永海 吴晓梁(挂职)
党 委 书 记 章昕宇
纪 委 书 记 吴莲萍

农业银行股份有限公司绍兴分行

行 长 孙宏卫
副 行 长 俞仲雄 石 峰 阮剑良
袁忠钜 田国红 杨 剑
党 委 书 记 孙宏卫
纪 委 书 记 袁忠钜

交通银行股份有限公司绍兴分行

行 长 肖 亮
副 行 长 娄建明 赵欣国 黄红宇(女)
党 委 书 记 肖 亮

农业发展银行绍兴市分行

行 长 董其江
副 行 长 李汲芹 夏伟光
党 委 书 记 董伟光
纪 委 书 记 李汲芹

中信银行股份有限公司绍兴分行

行 长 应顺华
常务副行长 马邵安
副 行 长 张亚珍(女) 陈黎敏(女) 邓 泉
党 委 书 记 应顺华
副 书 记 马邵安
纪 委 书 记 裘国英(女)

上海浦东发展银行绍兴分行

行 长 魏利民
副 行 长 马立平 沈丹峰 徐 军
党 委 书 记 魏利民
副 书 记 马立平
纪 委 书 记 马立平

人民财产保险股份有限公司绍兴市分公司

总 经 理 徐 虎
副 总 经 理 黄嘉宁 周 杰 蒋 丰
党 委 书 记 徐 虎
纪 委 书 记 周 杰

人民寿险保险股份有限公司绍兴市分公司

总 经 理 汤小江
副 总 经 理 张志燕(女) 胡晓东 柴 飞
胡立炜
党 委 书 记 楼 升
纪 委 书 记 余中坚

太平洋财产保险股份有限公司绍兴中心支公司

总 经 理 程海彦
副 总 经 理 陈兴清 江小浩(女)

太平洋人寿保险股份有限公司绍兴中心支公司

总 经 理 方月明
副 总 经 理 章 坚
党 委 书 记 方月明

平安财产保险股份有限公司绍兴中心支公司

总 经 理 邢 渊
副 总 经 理 高海桥 王新法

平安人寿保险股份有限公司绍兴中心支公司

总 经 理 张志勇
副 总 经 理 徐 炜 金红蕾(女)
马 琦(女)

浙江省农村信用社联合社绍兴办事处

主 任 林雨春
副 主 任 赵东江 王越萍(女)

(市委组织部提供 金明辉执笔)