

区情概览

General View of Lin'an District



锦城东入口新貌



图 55

西天目山活化石——“五世同堂”银杏

基本地情

【地名由来】临安区是太湖水系的源头，位于杭州市西郊，距杭州市区46千米。“临安”作为县名由来已久，据临安旧志记载，临安县建置始于东汉建安十六年(211)，时称临水县，县治在高虹镇高乐村。西晋太康元年(280)，因境内临安山而更名临安县。清乾隆《临安县志》载：临安山位于“县西南十八里”，“高一丈，周二三里，《太平寰宇记》云：‘县取此山为名’”。

北宋灭亡，宋室南迁。建炎三年(1129)，杭州为行在所，升杭州为“临安府”。南宋绍兴八年(1138)，定都于临安府(杭州)。“杭州”当时称“临安”，有三说：一是寓有“君临即安”之意；二是南宋朝廷感念吴越国王钱镠对杭

州的历史功绩，以其故里“临安”为府名；三是南宋偏安江南，有“临时安置”之意。1996年12月28日，临安撤县设市。2017年9月15日，临安撤市设区。

【区树银杏】银杏，别名白果树、公孙树、鸭掌树，属裸子植物。以“活化石”著称的银杏，在中生代侏罗纪曾广泛分布于北半球，而野生状态的银杏仅零星分布于西天目山海拔300米~1200米地带和山谷中。1978年出版的《中国植物志》第7卷《裸子植物卷》载：“银杏为中生代孑遗的稀有树种，系我国的特产，仅浙江天目山有野生状态的林木。”2004年第3期《中国国家地理》载：“目前，世界上只有我国浙江西天目山尚残存少量野生和半野生状态的银杏。”西天目山上有银杏244株，其中最负盛名的银杏被称为“五世同堂”，有22株，位于海拔960米处，开

山老殿下方约50米，它是西天目山的一个知名景观。

临安银杏古树颇多，全区各镇街均有分布。龙岗镇千顷塘1株银杏高20米，胸径1.1米，树龄1300年。湍口镇勤丰村1株银杏横卧小溪，5根分支向溪中平伸，形成“卧银杏”，树龄500余年。清凉峰镇乾山村两株银杏高28米，冠幅20米×15米，胸径1.2米，树龄1000余年。1986年1月19日，临安县人大常委会八届十一次会议通过议案，把银杏树确定为临安“县树”。此后，市民广泛种植，1987—1989年，全县种植银杏24万株。银杏叶还被用作中国首届森林风景资源博览会会标和临安广播电视台台标。

【城标《吴越风》】《吴越风》城标建于2005年5月，高30米，由钢筋、水泥、石材构建。雕塑3根立柱象征森林，寓意临安是一座森林城市，也是一座现代化的充满

蓬勃生机和活力的城市；柱体上雕刻9片银杏叶，体现大树王国、生态城市特色；中部正方形是雕塑主体，四面为“钱王射潮”“衣锦还乡”“保境安民”“纳土归宋”浮雕，体现临安悠久的历史 and 深厚的吴越文化底蕴；雕塑底部为“大树之冠、吴越之尊”8个篆体大字。该城标由浙江大唐文化艺术公司设计。

【历史沿革】出土文物表明，早在旧石器时期，就有先人在临安这片土地上繁衍生息，出土的石斧石刀，为境内发现最早的原始农业生产工具，距今约10万年；新石器时期的石器残件、陶器残片和磨制工具等多有发现，距今约1万年；良渚文明时期的玉器在临安也有出土。

临安区全境系原临安、於潜、昌化三县合并。西汉前，三县无建置。春秋时，区境东南地域属越，西北地域属吴。周敬王二十六年（前494），吴占越地，



图 56 临江城标——《吴越风》

全境属吴。战国时，周元王三年（前473），吴为越所灭，属越地；周显王三十五年（前334），楚败越，属楚；秦王政二十五年（前222），秦灭楚，境东南属会稽郡余杭地，西北属故郢地。

县治建置有2100余年。西汉武帝元封二年（前109）设於潜县，东汉建安十六年（211）置临水县，晋太康元年（280）改称临安，唐垂拱二年（686）置紫溪县，北宋太平兴国三年（978）改称昌化。1958年，余杭县并入临安县，於潜县并入昌化县。1960年，昌化县（含於潜）并入临安县。1961年，原余杭县析出（见表5）。

【地理位置】全区总面积3126.8平方千米，位于浙江省西北部天目山区，北纬 $29^{\circ}56' \sim 30^{\circ}23'$ 、东经 $118^{\circ}51' \sim 119^{\circ}52'$ ；东邻杭州市余杭区，南连杭州市富阳区、桐庐县和淳安县，西接安徽省绩溪县、歙县，北界安吉县及安徽省绩溪县、宁国市。区境东西长约100千米，南北宽约50千米；中心城市锦城（概指临安区治所在城市）东距杭州市46千米，西距黄山市128千米，处在杭州至黄山的黄金旅游线上，杭徽高速公路贯穿全境，交通便捷。

【地形地貌】临安区属江南地层区中江山至临安地层分区，境内地层自元古界震旦纪至新生界第四系，除中生界三叠系和新生界第三系缺失外，均有发育；区域构造属扬子准地台钱塘台褶带。在漫长的地质年代中，受印支运动和燕山运动的作用，构成境内地形地貌的多样性和奇特性。

境内地势自西北向东南倾斜，区境北、西、南三面环山，形成一个东南向的马蹄形屏障。西北多崇山峻岭，深沟幽谷；东南为丘陵宽谷，地势平坦，全境地貌以中低山丘陵为主。西北、西南部山区平均海拔在1000米以上，东部河谷平原海拔在50米以下；西部清凉峰海拔1787米，东部石泉海拔仅9米，东西海拔相差1778米，为浙江省罕见。境内低山丘陵与河谷盆地相间排列，交错分布，大致可分为中山—深谷、低山丘陵—宽谷和河谷平原三种地貌形态，中山（海拔1000米以上）面积占5.4%，中低山面积（海拔800米~1000米）占8.8%，低山面积（海拔500米~800米）占18.3%，丘陵岗地面积（海拔100米~500米）占57.4%，河谷平原面积（海拔100米以下）占10.4%。

【气候】临安地处浙江省西北部、中亚热带季风气候区南缘，属季风型气候，温暖湿润，光照充足，雨量充沛，四季分明。年均降水量1613.9毫米，降水日158天，无霜期年平均为237天，受台风、寒潮和冰雹等灾害性天气影响。境内以丘陵山地为主，地势自西北向东南倾斜，立体气候明显，从海拔不足50米的锦城至1506米的天目山顶，年平均气温由 16°C 降至 9°C ，年温差 7°C ，相当于横跨亚热带和温带两个气候带。

【人口状况】全区年末户籍人口53.52万人，比上年末增加3618人；其中，男性人口26.58万人，女性人口26.94万人，男女性别比为98.67（以女性为100）。出

建置沿革

表 5

朝代	临安县	於潜县	昌化县
春秋	吴越之境	吴越之境	吴越之境
战国	先越后楚	先越后楚	先越后楚
秦	余杭县地	徙大越鸟语人置之晉	晉地
西汉	余杭县地	元封二年(前109)置於晉县	於晉县地
东汉	建安十六年(211)分余杭置临水县	“晉”始加水作“潜”,改“於晉”为“於潜”	於潜县地
三国	临水县	於潜县	於潜县地
两晋	太康元年(280)更名临安县	於潜县	於潜县地
南朝	宋、齐仍为临安县;梁、陈之间分并余杭、於潜	於潜县,梁、陈之间临安西部并入	於潜县地
隋	余杭、於潜县地	於潜县	於潜县地
唐	武德七年(624)分於潜,复置临水县 武德八年(625)又并入於潜 垂拱四年(688)分於潜、余杭恢复临水县 光化三年(900)改称临安县	武德七年(624)置潜州,领於潜、临水二县 武德八年(625)年废潜州,临水县并入 垂拱二年(686)分於潜置紫溪县 垂拱四年(688)原临水县地划出 大历二年(767)紫溪、唐山均并入 长庆元年(821)原唐山县地划出	垂拱二年(686)分於潜置紫溪县(周)万岁通天元年(696)改称武隆县,其年复为紫溪;又分紫溪,置武隆县(周)圣历三年(700)省武隆入紫溪县(周)长安四年(704)复置武隆县 神龙元年(705)更名唐山县 大历二年(767)紫溪、唐山均并入於潜县 长庆元年(821)复置唐山县
五代	后梁开平二年(908)改为安国县	於潜县	后梁开平二年(908)改为吴昌县 后唐同光元年(923)复称唐山县 后晋天福七年(942)改为横山县,后改吴昌县
宋	太平兴国三年(978)复称临安县 太平兴国四年(979)衣锦军改顺化军;五年废军	於潜县	昌化县
元	临安县	於潜县	昌化县
明	临安县	於潜县	昌化县
清	临安县	於潜县	昌化县
民国	临安县	於潜县	昌化县
中华人民共和国	1949年5月4日解放 1958年余杭县并入 1960年昌化县(含於潜)并入 1961年原余杭县划出 1996年12月撤临安县设临安市 2017年9月撤临安市设临安区	1949年5月29日解放 1958年并入昌化县	1949年5月28日解放 1958年於潜县并入 1960年并入临安县

生5546人,减少377人,其中,男婴2874人、女婴2672人。全区人口出生率11.0‰,死亡率8.7‰,自然增长率2.3‰。

【少数民族】2017年,全区有少数民族39个、民族村5个,少数民族人口10945人,占全区总人口的1.89%,其中畲族4533人,占少数民族人口的41.27%。少数民族的基本特点是“小聚居,大散居”,以畲族为主,部分畲族人员保留畲语为日常交流用语,少量少数民族人员能唱山哈歌。以湖南、贵州、四川、广西为主的土家族、苗族、布依族、壮族等少数民族群众以婚嫁形式来昌化镇、岛石镇、龙岗镇、太阳镇、高虹镇、板桥镇、青山湖街道、锦城街道等安家落户。

【国家级荣誉称号】1986年9月,临安县被国家教委公布为全国100个基础教育先进县之一。

1988年11月,临安县被国家教委宣布为“全国扫除文盲100个先进县”之一。

1993年12月8日,临安县被文化部命名为“书画艺术之乡”。

1993年,临安县进入“全国综合实力百强县(市)”行列。

1994年,临安县进入“全国综合实力百强县(市)”行列。

1996年3月,临安县被林业部命名为“中国竹子之乡”。

1996年7月,临安县被林业部列为“全国科技兴林示范县”。

1998年7月,中国特产之乡推荐暨宣传活动组委会授予临安市“中国山核桃之乡”称号。

2000年4月11日,临安市被

国家环保总局命名为“国家级生态示范区”。

2000年4月,临安市被国家林业局命名为“中国名特优经济林山核桃之乡”。

2000年12月,临安市被国家旅游局命名为“中国优秀旅游城市”。

2001年8月,临安市被列入“国家农业综合开发项目区”。

2001年9月,临安市被国家林业局评为“全国经济林建设先进县”。

2003—2006年,临安市进入“全国综合实力百强县(市)”行列。

2006年8月2日,临安市被全国爱国卫生运动委员会授予“国家卫生城市”称号。

2006年10月,临安市再次被国家林业局命名为“中国竹子之乡”。

2007年5月10日,临安市被全国绿化委员会、国家林业局命名为“国家森林城市”。

2007年11月21日,临安市被中国科协列入“第三批全国科普示范县(市、区)”。

2008年4月20日,临安市被中国金融生态城市评审委员会、中国金融网、中国金融研究会、搜狐财经4家单位评为2007年度中国“金融生态市”。

2009年2月,临安市被国家林业局列为“国家现代林业建设示范市”。

2009年9月18日,在第二届中国和谐城市可持续发展高层论坛上临安市获“中国十佳和谐可持续发展城市”称号(县级城市组)。

2009年9月,中国经济林协

会授予临安市“中国山核桃之都”称号。

2010年2月10日,临安市被评为“国家环境保护模范城市”。

2010年5月,临安市入选“中国商标发展百强县”。

2010年7月30日,临安市再次获省“双拥模范城”称号。

2010年10月23日,临安市获“中国坚果炒货食品城”称号。

2010年10月28日,临安市成为“中国节能电光源制造基地”。

2010年12月,临安市再次被确认为“国家卫生城市”。

2010年12月18日,在第三届中国和谐城市可持续发展高层论坛上,临安市获县市级“中国十佳和谐可持续发展城市”和“中国十佳休闲宜居生态城市”称号。

2011年4月8日,临安市获“中国竹笋美食之都”称号。

2011年7月15日,临安市获“国家生态市”称号。

2011年12月28日,临安市获“中国工具五金生产基地”称号。

2012年11月10日,临安市被中国林产业工业协会授予“中国装饰纸之都”称号。

2012年12月8日,临安市被中国茶叶学会授予“中国名茶之乡”称号。

2012年12月13日,临安市被中国珠宝玉石首饰行业协会授予“中国珠宝玉石首饰特色产业基地”称号。

2013年9月1日,临安市被国家体育总局评为“2009—2012年度全国群众体育先进单位”。

2014年3月18日,中国轻工业联合会和中国钟表协会联合评审通过,临安市被授予“中国钟

表配件之乡”称号。

2014年7月,在首届中国县域经济与电子商务峰会上,临安市被授予“中国电子商务发展百佳县”称号。

2014年7月,在第二届美丽中华特色旅游品牌宣传推广会上,临安市被授予“中国最佳养生休闲旅游城市”称号。

2015年12月,临安市获“国家园林城市”称号。

2015年12月24日,临安市获“中国最美城镇”称号。

2016年7月,临安被列入全国“县域经济100强”名单。

2016年11月8日,临安市被评为“全国书香城市”。

2017年9月21日,临安区被命名为全国第一批国家级生态文明建设示范区。

山脉水系

【天目山脉】临安境内山脉分北、南两支,北支为天目山脉,南支为昱岭山脉。天目山脉为浙江省主干山脉仙霞岭北支,由江西怀玉山经安徽黄山逶迤入境,横亘境内西北部,总体走向从西北向东南,西起浙皖边界清凉峰(海拔1787米),东至临安与余杭交界的窑头山(海拔1094米)。其主脉自清凉峰向东北逶迤,有龙塘山(海拔1586米)、长坪尖(海拔1226米)、马啸岭(海拔1502米)、百丈岭(海拔1334米)、纤岭(海拔1014米)、千顷山(海拔1347米)、照君岩(海拔1449米);支脉纵横,有柳岭(海拔730米)、芦

塘岭(海拔885米)、尖山岭(海拔853米)、康山岭(海拔948米)、滴水岩(海拔1217米)等。

主脉经道场坪(海拔963米)向东北后,地势下降,有桐关岭(海拔536米)、千秋关(海拔398米),至老虎坪地势回升,即为并峙区境北的东、西天目山。西天目山(海拔1506米)和东天目山(海拔1479米)双峰之北,与安吉交界,东去有龙王山(海拔1587米)、仰天坪(海拔1248米)、平顶山(海拔1109米)、茶叶坪(海拔1141米)、草山(海拔1122米)、大山岭(海拔988米)、木公山(海拔1059米)、红桃山(海拔1029米)、窑头山(海拔1095米)等,山势向东趋低,自与余杭区交界的径山起,山势渐成尾间,消失于杭州湾和杭嘉湖平原之间。

【昱岭山脉】昱岭山脉在境内西南部。自清凉峰始,沿浙皖边界向南延伸,经石耳尖(海拔1172米),过昱岭(海拔508米)至搁船尖(海拔1477米)折东,有雨伞尖(海拔1459米)、大岭塔(海拔1446米)、牵牛岗(海拔1489米),大岭塔至牵牛岗一线北侧,在区境内有大明山千亩田,主峰海拔1280米,北坡为七峰尖。自大明山东去,山势稍降,散布为海拔1000米以下山峰。至洪岭、马山之间,有和尚坪(海拔1082米)、扁担山(海拔1061米)、留尖山(海拔1135米),从西向东呈带状隆起,绵延4千米后,山势趋缓,为海拔500米左右的丘陵。

【低山丘陵】低山丘陵在区境中部、南部、东部,为天目山脉和昱

岭山脉的延伸,南苕溪、中苕溪、天目溪、昌化溪切割而形成大片低山丘陵。

南苕河流域:为区境内主要低山丘陵区。干流自太湖源镇的临目、杨桥、浪口以下;支流锦溪自玲珑街道的夏禹桥以下,地势开阔,山丘低缓;也有平地拔起的如大王山(海拔560米)、米积山(海拔407米)、九仙山(海拔392米)、玲珑山(海拔358米)等;锦城街道横溪、横潭以下,至青山湖街道,为全区最大的河谷小平原,沿溪有华石岩(海拔125米)、功臣山(海拔157米)、安国山、石镜山(海拔92米)、琴山(海拔139米)、鹤山(海拔236米)、公山(海拔311米)、母(姥)山(海拔171米)、青山(海拔150米)、大涤山(海拔299米)等。

中苕河流域:高乐、横畈以下,亦属低山丘陵,并有河谷小平原。高虹镇与锦北街道之间有双林山(海拔413米)。

天目河流域:各支流自西天目、藻溪、太阳以下,经於潜镇郊至潜川、乐平,形成大片丘陵宽谷与河谷小平原。有於潜的甲子山(海拔419米)、鹤山(海拔453米)、绿筠坪(海拔140米)、凰山(海拔298米)、地风山(海拔261米),方元的乌金山(海拔368米)、西菩山(俗呼仙人岩,海拔417米),乐平的白云山(海拔711米)等。

昌化河流域:自龙岗经昌化至河桥一段,两岸稍阔,多海拔200米~300米低山丘陵。闻名的有昌化镇北的武隆山(海拔340米)。

境南低山丘陵与淳安、建德、桐庐延伸而来的千里岗低山丘陵



图 57

南苕溪穿锦城而过

连成一片,岩性主要为砂岩、页岩、石灰岩、石英岩等,因石灰岩的溶蚀作用,亦多奇峰异洞。

【水系概况】境内主要溪流有东苕溪,主源南苕溪,主要支流中苕溪,属太湖水系;分水江主源昌化溪,主要支流天目溪,属钱塘江水系。主要溪流均发源于海拔1000米以上山脉,上游段多峡谷,坡陡谷深流急,中下游段处低山丘陵,地势较平坦,多河谷平原。

【南苕溪】位于区境东部,为东苕溪主源,属太湖水系,发源于太湖源镇临目马尖岗,主峰海拔1271.4米,全长63千米,流域面积720平方千米,比降12.3‰;境内段长55千米,流域面积620.8平方千米,青山水库水文站实测

多年平均流量14.5立方米/秒。南苕溪主源浪(阆)口溪,自溪源水竹坞至双溪口为西坑溪(西坑水),双溪口汇东坑溪后称浪口溪,南流经里畈水库,至浪口汇后称南苕溪。南流至葫芦岭西汇泥沟溪,甘塘堰上汇潘溪;折东流至长桥上汇马溪,青龙口汇锦溪后入青山水库。青山水库南有横溪、灵溪汇入,北有双林溪汇入;出青山水库东流至油车头右汇研溪,至鲍家滩汇斜阳溪,东流至汪家埠出境。1950年后,实施南苕溪综合治理,1964年建成大型防洪工程青山水库;1973年兴建、1993—1995年扩建中型防洪蓄水工程里畈水库;1975—1980年,里畈水库至长桥24.5千米溪岸建成防洪堤34738米。1995年后,南苕溪防洪能力由10年一遇提高为20年一遇。

【中苕溪】位于区境东北部,为东苕溪主要支流,属长江水系。发源于高虹镇石门与安吉县交界的青草湾岗。主峰海拔1073.9米。溪源自美岭坑起,东南流经石门、高虹、横畈,于下塘楼出境,又东流经长乐至汤湾渡由左岸汇入东苕溪。全长47.8千米,比降17.9‰,流域面积185.6平方千米。1999年12月,上游水涛庄村兴建中型防洪工程水涛庄水库,总库容2888万立方米。中苕溪主源猷溪自美岭坑向东南流经大山村、石门、水涛庄,至高乐汇仇溪,称中苕溪。猷溪长22.5千米,处中低山深谷区。大山至龙头舍间,溪底巨石相接;龙头舍至拜节庙,溪宽约30米,两岸崖石壁立;拜节庙至大仁寺间,谷形狭窄蜿蜒,水涛庄段河谷宽阔,在55米~200米。下城折经安村,



图 58

天目溪

至勾山脚汇白水溪；东流于下塘楼出境。

【天目溪】纵贯区境中部，为分水江主要支流，属钱塘江水系。发源于西天目山北与安吉县交界的桐坑岗，主峰海拔1506米。自天目山镇牯牛塘起，由北向南，流经西天目、绍鲁、於潜、堰口、塔山、紫水，于紫溪汇昌化溪，南入分水江。溪长58千米，

流域面积761.5平方千米，比降21.8‰。

天目溪主源东关溪长36千米，比降33.7‰，集水面积173.3平方千米。自牯牛塘南流经平溪、后院，至钟家村汇西关溪，至白鹤村汇正清溪；经交口、绍鲁，于双溪口汇丰陵溪，下称天目溪。过於潜镇，至摇车桥汇藻溪，南山坞汇太阳溪（交溪），龙头畈汇古竹溪，逸村汇竹岭水，小溪口汇竺



图 59

昌化溪

溪，麻车埠汇中塘水，至紫溪汇昌化溪后入分水江。

【昌化溪】位于区境西北部，为分水江主源，属钱塘江水系，发源于安徽省绩溪县笔架山，主峰海拔1385米，于岛石镇西舍坞入境。干流流经新桥、岛石、大峡谷、龙岗、昌化、河桥、潜川。紫溪纳天目溪后至七坑段，称分水江（原称天目溪）。昌化溪全长106.9千米，比降8.6‰，流域面积1440.2平方千米，其中境内长93千米，流域面积1376.7平方千米。青山殿水文站实测多年平均流量45.4立方米/秒。

主源昌北溪（昔称后溪、巨溪），溪源自安徽省山支岭流至岛石镇西舍坞入境，至倒龙山称后溪，汇仁里溪后称昌北溪。至呼日塘汇银坑溪，至兔川稍下汇上溪；东南流至太平桥汇桃花溪，荞麦岭脚汇柘林坑溪，东南流至地塔村合溪汇入；至汤家湾汇昌西溪，下称昌化溪。昌北溪全长67.9千米（境内长54千米），比降12.3‰，集水面积385.5平方千米（境内330.5平方千米）。

汤家湾东南流至九坑桥汇龙潭坑溪，白牛桥汇沥溪；至七里桥汇黄干溪，油车里汇平渡溪；流经昌化镇东汇虞溪，童婆桥汇紫溪，至云浪下汇锦坑溪；至白下有昌南溪汇入，东南至坑口汇悉山水，青山殿阴山汇马山溪，至紫溪与天目溪汇合，下称分水江。1957—1995年青山殿水文站实测，最大流量7200立方米/秒（1969年7月5日），最小流量0.95立方米/秒（1978年9月8日），最高水位64.51米（1969

年7月5日,吴淞高程系,基面52米),最低水位52.11米(1971年7月29日)。

正源昌化溪,支流天目溪。昌化溪与天目溪于紫溪汇合口至乐平七坑,为分水江境内河段。紫溪东南流至倒水坞纳紫坊水;至乐平下纳沈家、里坞水,七坑上纳七坑水,东南流出区境。全长8千米。河道平坦、开阔,落差2米。昌化溪和天目溪会合口河道宽171米。七坑以上集水面积(含昌化溪、天目溪)2275平方千米。支流有紫坊水、里坞水、沈家水、七坑水。

(唐剑平)

资源特产

【矿产资源】境内矿产资源有30余种,分四大类:金属矿有钨、铍、锑、铅、锌、铜、锰、铁、镍、铜、铋(钽)铁、独居石和金矿;非金属矿有膨润土、萤石、重晶石、鸡血石、白云石、石灰石、磷、花岗岩、方解石、高岭土矿等;燃料矿有烟煤、沥青煤和石煤等;天然矿泉水主要分布在湍口镇湍口村(温泉)和青山湖街道研里村。除钨、膨润土、萤石、石灰石和鸡血石外,其余矿床品位欠佳或储量较少,开采价值较低。

【昌化石】又称昌化鸡血石,昌化鸡血石(玉石)矿驰名中外,2003年,昌化鸡血石被评为“国石”,被列为全国四大国宝石之一。鸡血石是多矿物共生和不同地质环境营造的天然集合体,产

地昌北玉岩山,可分为5类100余个品种。

昌化鸡血石:鸡血石是昌化石之精华,属中国特有珍贵玉石品种。鸡血石的血是辰砂和地开石、高岭石等矿物集合体,集合体中辰砂的大小、含量及地开石、高岭石等颜色,对“血”的颜色都有不同程度影响。依据地质和色泽,昌化鸡血石分为冻地鸡血石、软地鸡血石、刚地鸡血石和硬地鸡血石4类数十种。

昌化田黄鸡血石:其特征是昌化田黄的质地包裹“鸡血”,因田黄素有“石帝”尊称,鸡血石又有“石后”美名,而昌化田黄鸡血石兼备两者丽质,故被世人称为“宝中之宝”。其主要品种有黄田、白田、红田、黑田、花田、灰田、硬田鸡血石等10余种。

昌化冻石:为昌化石之优质品种,一般硬度2级~3级,根据颜色分为单色冻和多色冻2类。主要品种有牛角冻、羊脂冻、玻璃冻、朱砂冻、玛瑙冻、藕粉冻、桃红冻、银灰冻、鱼子冻、红霞冻、黑白冻、金银冻、黄金冻、栗黄冻、桂黄冻、鱼脑冻、五彩冻、雪花冻、水草冻、掘性冻石等。

昌化田黄石:是20世纪90年代后新开发的品种,明显特征是“无根而璞”,自成单个独石,呈无明显棱角的浑圆状,表面包裹石皮,肌理通灵透亮,温润细洁,纹格清晰。主要品种有黄田石、金银田石、红田石、白田石、灰田石、黑田石、花田石、绿田石、硬田石等10余种。

昌化彩石:为昌化石中色彩最丰富的一类石材,色相绚丽多姿,变化无穷,产量约占昌化石的

50%以上。色泽可分单色和多色两类。主要品种有黑昌化、白昌化、紫檀石、孔雀绿、艾叶绿、土黄石、桂花黄、青灰石、黑花石、红花石、黄花石、满天星、五彩石、板纹石、二彩石、三彩石、掘性彩石等。

【保护植物】根据1999年8月4日国务院公布的《国家重点保护野生植物名录(第一批)》,临安区有国家一级保护植物5种:银杏(银杏科)、天目铁木(桦木科)、南方红豆杉(红豆杉科)、银缕梅(金缕梅科)、中华水韭(水韭科);国家二级保护植物22种:金钱松(松科)、华东黄杉(松科)、羊角槭(槭树科)、七子花(忍冬科)、连香树(连香树科)、樟树(樟科)、浙江楠(樟科)、野



图 60

昌化鸡血石

大豆(豆科)、鹅掌楸(木兰科)、凹叶厚朴(木兰科)、厚朴(木兰科)、香果树(茜草科)、黄山梅(虎耳草科)、长序榆(榆科)、榉树(榆科)、榧(红豆杉科)、台湾水青冈(壳斗科)、长叶榧(红豆杉科)、花榈木(豆科)、秤锤树(安息香科)、野菱(菱科)、金荞麦(蓼科)。

【野生动物】全区有野生动物7大类2000余种。其中,兽类8目、21科、77种;鸟类12目、39科、158种;爬行类3目、9科、44种;两栖类2目、7科、20种。有国家一级保护动物7种、国家二级保护动物36种、省级重点保护动物47种。

【临安“老三宝”】茶叶、笋干、山核桃俗称临安“老三宝”。

天目山产茶历史悠久,品质优异,早在唐朝就闻名于世。随着农村产业结构的调整,茶类布局、品种结构更趋合理。通过“科技兴茶、开发名茶”战略的实施,茶叶生产经济效益进一步提高。临安名茶品种分四类:历史名茶有天目青顶,分顶谷、雨前、梅尖、梅白、小青5个品级,有天目山牌、东坑牌、文丽牌、东华牌等;传统名茶有天目龙井、顺溪大方等;大宗茶有青眉茶、烘青等;创新名茶有天目贡(扁形)、钱王牌粒粒香乌龙茶(圆珠形)、山顶牌石谷神螺(卷曲形)、有机茶等。2016年,茶叶总产量2015吨,产值3.06亿元,其中,名优茶产量820吨,产值2.73亿元。有机茶颁证总面积796.15公顷,无性系良种基地1188.7公顷。

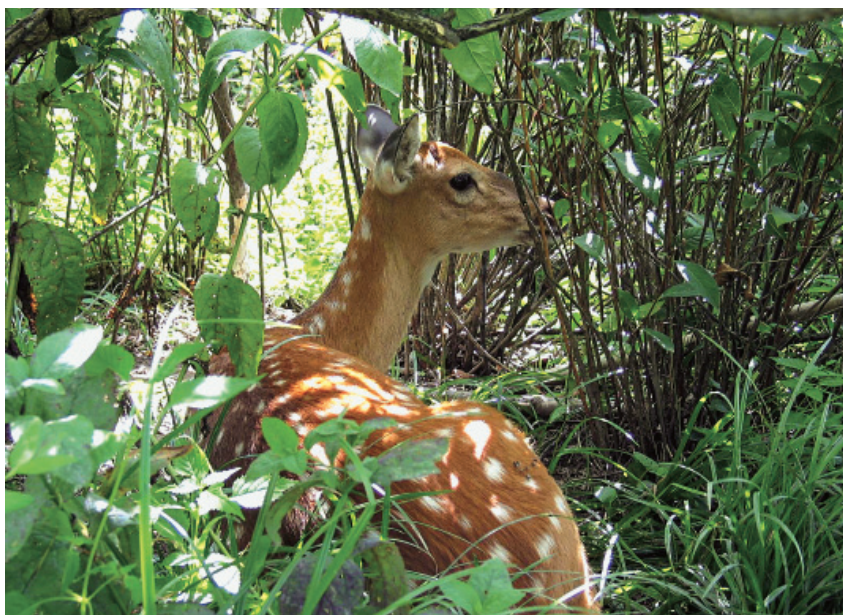


图 61

梅花鹿

2017年,茶叶总产量2500吨,产值3.52亿元,其中,名优茶产量820吨,产值2.75亿元。有机茶颁证总面积587公顷,无性系良种基地1189公顷。

天目笋干是临安传统特产,主要产于天目山周围的天目山镇、於潜镇、太阳镇、太湖源镇、高虹镇、昌化镇等,统称为天目笋干。据《临安县志》载,明正德、嘉靖年间,天目笋尖已为人称道。天目笋干之佳者称“天目尖”,尤以临目、杨岭、东天目所产“早园凤尖”为最,焙制考究,形状如虾,黄亮滋润,清香鲜美。三口、上甘等地的“天目挺尖”称“白蒲头”,新笋采制,连蒲带尖,粗若拇指,翠黄肥嫩,清香扑鼻,食之无渣,堪称“山珍”。20世纪70年代,其制作技艺失传。至今,天目笋干仅剩“焙熄”“肥挺”“秃挺”“小挺”“直尖”等大路品种,其中以“焙熄”为佳。按传统规格要求,“焙熄”应是烘焙揉制过程中,自行脱落的尖头肥嫩部

分,后均以摘头、剪头代替。笋干产区集中于西天目、千洪、横路、太湖源等地。1930年,天目笋干出口新加坡,销往中国香港地区。1948年,临安县销售笋干约5万千克,於潜县销售笋干约10万千克。90年代,笋干生产有较大发展。1989—1996年,国家收购963吨。1997年后,笋农自产自销。每年产笋季节,藻溪、西天目、千洪等地笋农到湖南、广西、江西、四川等地收购鲜笋,加工笋干,运回临安再加工后,以“天目笋干”之名销往杭州、上海、苏州等地,数量较大,获利颇丰。2001年始,临安建立万亩天目笋竹丰产栽培科技示范基地,进行科学管理,标准化生产,全面提高笋干竹产量、质量和经济效益,推动笋干竹产业化建设。至2005年,全市年产天目笋干4400余吨,年产值超过5000万元,居全国之首。2016年,笋干竹面积1.07万公顷,笋干总产量3.3万吨,产值1.98亿元。2017年,笋



图 62

山核桃

干竹面积1.06万公顷,笋干总产量5.1万吨,产值2.55亿元。

山核桃是临安知名特产,名冠江南。浙江省淳安、安吉、桐庐诸县及安徽、湖南、贵州等省也有产,但临安山核桃产量最多,品质最佳。临安山核桃主要分布在昌化、昌北两片,所以称“昌化山核桃”,於潜片横路等乡镇也有产。据科学测定,山核桃除含有丰富的植物油脂外,其果仁蛋白质含量18.3%,还有多种维生素,在医药上具有润肠滋补抗衰老的功效。2016年,山核桃种植面积3.2万公顷,山核桃总产量1.21万吨,总产值8.12亿元。全市山核桃产业实现产值30亿元。2017年,山核桃种植面积3.2万公顷,山核桃总产量1.21万吨,总产值7.32亿元。全区山核桃产业实现产值30.43亿元。

【鲜笋】20世纪80年代起,临安利用丘陵缓坡地种植菜竹(主要品种雷竹、高节竹),普遍推广当

时临天乡吴马村笋农葛银万种雷竹、板桥乡西村笋农吴龙福种高节竹的竹笋高效经验,引导发展菜竹生产,菜竹面积每年以700公顷的速度递增。1983—2001年,菜竹面积从2180.67公顷增至1.26万公顷。2016年,菜竹面积3.2万公顷,鲜笋产量12.74万吨,总产值7.46亿元,竹产业实现产值35亿元。2017年,菜竹面积3.07万公顷,鲜笋产量22.28万吨,总产值12.99亿元,竹产业实现产值30.48亿元。

【水煮笋】20世纪80年代,打通鲜笋供应上海、杭州等大中城市和水煮笋外销日本流通渠道,临安菜竹笋加工业兴起。20世纪90年代初,兴办水煮笋厂26家,年加工水煮笋65万罐,其中,菜竹笋精加工企业9家,品种有油焖笋、腊油肉笋、糖醋笋、雪笋、酱笋、咸笋等。菜竹笋营销人员3000余人,鲜笋收购点300余个,鲜笋专业批发市场10个。台

湾独资企业——杭州益华农畜产品有限公司开发的台湾风味系列鲜味笋,被列入中国美食营养委员会推荐产品。

1992年3月9日,临山镇竹笋交易市场开业,至5月10日,成交额超500万元。1994年建成高虹雷笋专业市场,年销售鲜笋3000吨,购销额1800余万元。1998年年初,成立市竹笋加工企业协会。是年,全市竹笋一次加工1.25万吨,二次加工7000吨,出口9000吨,分别为1997年的100%、150%和160%,加工总值超亿元。1999年3月8日,市竹笋协会产品开始实行网络销售。2016年,生产水煮笋(当地)产量38.46万罐,总产值3076.8万元。2017年,生产水煮笋(当地)产量56.83万罐,总产值4376万元。

【临安“新三宝”】白果、莼肉、猕猴桃俗称临安“新三宝”。

白果即银杏,银杏树是临安“市树”。白果集果用、材用、风景绿化和特殊的科研价值于一身,历来受到重视。近年来,由于开发银杏叶提取物在治疗心脑血管疾病和延缓衰老方面的特殊功效,被国际医药部门列为新一代重要药用资源。据1983年调查,全县有成林银杏树9893株,其中结果树3283株。产量逐年上升,1951—1980年,年均产量40.4吨;1981—1996年,年均产量125.4吨。1995年,出口白果叶13吨。2005年,产白果283吨,创历史新高。20世纪90年代初,林业科技人员在当时颊口乡株柳村前坞采用良种嫁接、合理密植新技术,建立银杏矮化、密植示范

园0.1公顷,取得3年结果、7年丰产的效果。2016年,白果产量289吨,产值376万元。2017年,白果产量300吨,产值450万元。

莢肉是山茱萸之果,又名药枣,是名贵中药材,主要产于昌化。20世纪80年代初,县林业部门推广枝接芽接技术,缩短结果期8—10年。1988年,昌化、昌北建立山茱萸示范林30公顷,推广良种嫁接苗4万余株。90年代起投产面积增多,产量上升。1981—1996年,年均产量98.2吨。2001年,人工造林也结果投产,莢肉丰收,全市产量约300吨,创历史纪录,但价格一路走低,从年初每千克80元跌至年末每千克30元,产区有2/3莢肉待销,大部分农户增产不增收。2002年,莢肉产量约190吨,加上2001年还有2/5库存量,市场供过于求,出售价下降至每千克25元~30元。随后,面积缩小,产量下降,湍口镇莢肉面积由2000年的490.27公顷下降至2004年的443公顷。2006年,莢肉价格有所回升,每千克售价30余元。2010年,全市莢肉产量比上年下降70%,产值增长5%,总产值2100万元。1993年始,县林业局和浙江林学院进行山茱萸食品开发研究,试产出山茱萸汁天然保健饮料和山茱萸酒,并于1996年12月27日通过省科委评审鉴定,卫生部批准投产,为山茱萸综合开发和产区群众致富开辟新途径。2015年,莢肉产量10吨,总产值23万元。2016年,莢肉产量10吨,总产值22万元。2017年,莢肉产量18吨,总产值40万元。

猕猴桃又叫藤梨、阳桃、猕猴桃梨,其性味甘酸而寒,有解热、止渴、通淋、健胃等功效,可治疗烦热、消渴、黄疸、呕吐、腹泻、石淋、关节痛等疾病,且有抗衰老作用,是滋补强身的上等果品,被誉为“果中珍品”“水果之王”“生命之果”。李时珍《本草纲目》记“其形如梨,其色如桃,而猕猴桃喜食,故有诸称。”临安区野生猕猴桃分布较广,产量颇丰。人工栽培猕猴桃有20余年,主要集中在板桥、岛石、天目山、锦城等镇街。板桥镇牌联村建有猕猴桃实验场,是杭州市科委猕猴桃人工栽培基地,在杭州市植物园协助下,通过野生猕猴桃选优、外地引种等方式,选育出品质好、抗病虫、产量高、果型大优良品种6个,又从新西兰引进果实鲜美、风味独特、酸甜适宜、清香爽口、营养丰富的“布鲁诺”品种,1999年获杭州市优质农产品银奖。2016年,猕猴桃面积123.2公顷,年产量600吨,产值900万元。2017年,猕猴桃面积143公顷,年产量720吨,产值1080万元。

【於术】临安於潜所产白术称於术,药用部分为根茎。因“鹤形鸡腿,体重质实,品质特优”享誉医药界。清《本草纲目拾遗》载“白术产於潜者根斑而力大。”《清异录》载“潜山产兽术,以其盘结丑怪,有兽之形”,因号“狮子术”。光绪《於潜县志》载“凡有术处,冬不积雪”,可见药力之强。《药性字典》载“大凡脾阴亏损,泄泻不止者唯用於术以调之。”明清时期,於术被列为贡

品。民国18年(1929),於潜康华於术公司的野生於术获西湖博览会一等奖。民国21年(1932)於术产量71.5万千克。1958年产量12万千克。1961年1.25万千克。1969年产量230万千克,为历史最高年产量。1974年后,於术由国家二类统购改为计划收购,价格时涨时落。於术生长期长,术农怕担风险,产量下降,1974—1988年,年均产量仅11.13万千克。此后,连续受到外地白术冲击,种植者逐渐减少。於潜生产“於术酒”,为临安特色名酒。

【临安“三石”】临安产石蛙、石耳、石斑鱼,可做三道特色名菜,俗称临安“三石”。

石蛙学名棘胸蛙,俗称石鸡。两栖类,无尾目,蛙科。体型稍大于青蛙,大者体长12厘米,皮肤粗糙,趾间有蹼。雄蛙背面有成行的长疣,胸部有大团刺疣,刺疣中间有角质黑刺。雌蛙背部有分散的小圆疣,腹部光滑。天目石蛙因其生活环境优越,个体更大,体长可达15厘米,且全身油亮光滑,很少见疣子,肤色黑黄不一。石蛙常栖息于山溪水潭中,产卵繁殖,以小虫为食。夏天闷热之夜,会爬到山涧大石上乘凉,平时躲在阴湿的石洞里。石蛙在天目山、龙塘山山涧均有分布。石蛙腿部结实,肉质鲜嫩,富含高蛋白,被誉为“山珍”,为临安的一道名菜。龙岗镇、板桥镇等地人工养殖石蛙获成功。

石耳是生长在高山深谷滴水悬崖上的一种地衣门生物,形状像木耳,俗称石耳。寄生在石

头上,吸收空气中的水分和石头上的养分而生长,基部能分解石头和土壤中的养分。凡长石耳之处,都为悬崖峭壁,采摘难度大。《西天目祖山志》载:“采者腰缠以下,至数十丈,如鱼跃禹门,鸟盘蜀道,以乃身命搏之者。”据《本草纲目》载,石耳有清热解毒、抗菌、降压、补肾、滋养肝脾、防癌抗癌等作用,十分珍贵。石耳比木耳厚实,吸水膨胀系数小,食味也比木耳好。近年,市场上有袋装人工栽培石耳出售,耳衣较薄,质量远不如野生石耳。

石斑鱼是一种野生淡水鱼,又名薄额光唇鱼,通体有斑状花纹,当地人称“石斑佬”或“青石斑鱼”。石斑鱼身长一般为15厘米,以水中小虫为食。喜在暖水中群居,食性宽,急水中产卵,生长发育快,产卵3个月后即可捕捞。昌化山区溪流湍急而水质清纯,溪中多石,溪岸多为石块垒成,为石斑鱼提供优越的生长条件。石斑鱼作菜肴无须去鳞,肉质细,味鲜美。

【横畈豆腐干】青山湖街道横畈生产的豆腐干油泽均匀,棕红泛光,风味独特,声名远扬,俗称横畈豆腐干,其制作历史有二三百年。横畈豆腐干用优质黄豆为主料,磨浆点卤要求甚严,以鸡汁、冰糖、丁香、桂皮、花椒、糖色、酱油等配料制作。一般0.5千克黄豆能制豆腐干15块,10千克卤汁浸250块豆腐干。1988年,日产豆腐干8000块,主要销往锦城,外销杭州、嘉兴等地。1989年后,产量日渐增多,除以普通产品销往锦城及周边乡镇,还以



图 63

石斑鱼

真空包装进入城乡超市。2005年,日产豆腐干约4万块,其中,横畈曹前村于文杰豆腐作坊日产约2万块。近年来,于文杰创新制作的豆腐干内加火腿、虾仁等馅料,真空包装,日产5000块,精包装礼盒销往杭州、上海等大中城市。

【昌西豆腐干】昌西豆腐干是昌化地区一种传统的豆制品。加工精细,须经煮、烘、卤等数道工序,五香配料为茴香、桂皮、辣椒、花椒、酱油。把白豆腐切成36块,原板一次压制脱水加工而成,结构和质地较软,调料容易渗到豆腐干内部,加上烘制脱水后再次回汤煎制调味,味道香美。豆腐干成品形似方糕,见棱见角,色如棕栗,深浅如一,作菜肴可助酒下饭,作干粮可充饥。逢年过节,昌西一带家家户户都要烘几锅豆腐干,或作食用,或作馈赠。在传统婚嫁和寿庆习俗中更是不可或

缺的礼物。制作豆腐干一般在腊月,故亦名“昌西腊豆腐干”。

(唐剑平)

旅游休闲

【风景名胜】临安山清水秀,植被良好,2017年,森林覆盖率81.92%。近年来,临安相继获中国竹子之乡、中国山核桃之乡、国家级生态示范区建设试点市和中国优秀旅游城市、国家卫生城市、国家森林城市等荣誉。境内有天目山、清凉峰两个国家级自然保护区,其中天目山被列入联合国人与生物圈网络成员,有青山湖国家森林公园、大明山省级风景名胜区。1999年,国家旅游局提出“生态环境游”的主题口号,随之,临安生态旅游火爆华东地区和东南亚一带,青山、碧水、峡谷、大树、溶洞、飞瀑、奇石、温



图 64

太湖源镇临目村“添香园”民宿

泉、珍稀植物、珍禽、火山遗迹等形成临安独特的自然风光。2002年6月8—15日,首届中国森林风景资源博览会在临安举行。

临安自然风光迷人,人文资源独特,景观类型丰富,集名山、名水、名谷、名洞、名刹、名人古迹于一体。2017年,全区有旅游景区(点)26家,其中,AAAA级景区6家,即天目山景区、浙西大峡谷景区、大明山景区、柳溪江景区、东天目山景区、太湖源景区。

【乡村旅游】2017年,全区有16个镇街、84个行政村涉及乡村旅游,“农家乐”经营户1278户,总床位34395张,总餐位56345个,直接从业人员3205人。有“一山九舍”“花千谷”“遇见指南”“潭心谷”“斐文”等特色民宿58家。全年乡村旅游共接待游客921.71万人次,经营收入8.45亿元,其中,30个“农家乐”特色村共接待游客342.22万人次,经营收入

3.76亿元,分别增长24.40%和30.70%。创建A级村落景区10个,其中AAA级景区村庄6个,指南村被评为全省50个样板A级景区村庄之一。

(唐剑平)

历史人文

【历史文化】临安的儒、佛、道教文化历史悠久。有大禹、防风氏、秦始皇的遗迹;有保存完好的唐末五代十国之一吴越国王钱镠的墓葬及钱镠父母钱宽、水丘氏墓、康陵等吴越国王室陵墓;有郭璞、谢安、昭明太子、李白、白居易、苏轼、郁达夫、周恩来等名人的足迹和诗文;有宋代文人洪咨夔、清代数学家方克猷、现代革命烈士来学照和爱民模范赵尔春、当代著名经济学家骆耕漠和高原赤子陈金水等地

方杰出人物。西汉初,佛教传入中国,印度僧人入天目山传教,天目山被尊为韦驮菩萨道场,历代高僧辈出。天目山佛教对东南亚尤其是日本影响很大。西天目山有道教宗师张道陵的张公舍等遗迹,青山湖街道洞霄宫村有著名的洞霄宫遗迹,昔日为江南著名道观。

【吴越国王钱镠】钱镠(852—932),字具美,小名“婆留”,杭州临安人。唐末五代十国时期吴越国的建立者。唐宣宗大中六年(852)二月十六日生于临安县石镜乡临水里(今功臣山南麓钱坞垅),后唐长兴三年(932)三月二十六日薨于杭州,享寿81岁。

钱镠出身贫贱,为生计所迫,17岁起铤而走险,与人结帮,贩卖私盐营生。21岁应募从军,“王入军中骁勇绝伦”,为平息藩镇战乱,维护百姓安宁,他身经百战,屡建奇功。先后加封为天下兵马都元帅、尚父、守尚书令兼中书令,吴越国国王,领一军十三州(今浙江全境和江苏苏州、福建福州),以杭州为都城。钱镠在位30年,历事唐、后梁、后唐三朝五帝,谥武肃王。传位子,子传孙,至978年,其孙钱弘俶纳土归宋。吴越国传三世五王,共77年,为五代十国帝位最长者。

钱镠控制江浙一军十三州后,奉行“善事中国”、保境安民、发展经济的国策,修筑捍海石塘、疏浚江湖、兴修水利、发展农桑、扩建杭城、开拓海运、扩大贸易、减免赋税等,对杭州、两浙及长三角地区的发展起到积极作用,使吴越国境内“旷土尽辟,桑柘满

野，国以富强”，吴越国成为当时“富甲天下”的经济强国，钱镠被誉为“上有天堂，下有苏杭”的奠基人。

钱镠作为唐末五代吴越国国王，兼天下兵马都元帅，立国于干戈扰攘之际，以先人的成败为鉴，武德安邦，文德治国，是中国历史上上一位贤明之君。

【钱氏三世五王】钱镠自创建吴越国开始，其子孙三代中有4人被敕封为吴越国王，史称“三世五王”。

文穆王——钱元瓘（887—941），钱镠第七子，字明室，初名元瓘。932—941年在位，多次下令免除农民荒田租税，设择能院选拔文士。善诗文，有《锦楼集》流传于世。墓葬杭州。

忠献王——钱弘佐（927—947），钱元瓘第六子，字玄佑。941—947年在位，对内宽免赋税，将福州并入吴越国版图。墓

葬杭州龙山。

忠逊王——钱弘俦（925—975），钱元瓘第七子，字隆道。947年，钱弘佐病故，钱弘俦即位，当年12月被废。墓葬绍兴秦望山。

忠懿王——钱俶（928—998），钱元瓘第九子，字文德，原名弘俶。948—978年在位，对内奖励开垦，减免赋税，对中原王朝贡奉不绝，以求自保。978年，迫于形势，献所辖一军十三州于宋，吴越国亡。杭州市内净慈寺、上天竺、保俶塔、六和塔、雷峰塔等古迹，均为钱俶在位时兴建。墓葬河南洛阳贤相里。

【当代著名钱王后裔】钱王后裔人才迭出，当代著名钱王后裔有：

钱君匋（1906—1998），浙江桐乡人，著名金石书画家和收藏家，曾任西泠印社副社长。

钱钟书（1910—1998），江苏无锡人，著名文学家，曾任中国

社会科学院副院长，被誉为“中西文学研究泰斗”“中国第一博学鸿儒”和“文化昆仑”。

钱学森（1911—2009），浙江杭州人，著名科学家，中国科学院院士，被誉为“中国导弹之父”。

钱伟长（1912—2010），江苏无锡人，著名科学家，中国科学院院士，曾任全国政协副主席，民盟中央副主席、名誉主席。

钱三强（1913—1992），浙江湖州人，著名科学家，核物理学家，曾任中国科学院原子能研究所所长、中科院副秘书长、中科院副院长，被誉为“中国原子弹之父”。

钱其琛（1928—2017），上海嘉定人，曾任外交部部长、中共中央政治局委员、国务院副总理。

钱正英（1923—），女，浙江嘉兴人，中国工程院院士，曾任水利部部长、全国政协副主席。

钱永健（1952—2016），生于美国，祖籍浙江杭州，是“中国导弹之父”钱学森堂侄，美国生物化学家，美国国家科学院院士，美国国家医学院院士，美国艺术与科学院院士，圣地亚哥加利福尼亚大学生物化学及化学系教授，2008年获诺贝尔化学奖。

【钱镠研究会】钱镠研究会为群众性学术团体，成立于1992年，有会员100余人，主管单位为临安区政协。钱镠研究会由区政协文史委牵头筹备，历5届，第一任、第二任会长和副会长均由县（市）委和政府主要领导担任，第三届始，由市政协主席担任。研究会邀请钱其琛、周峰、项秀文等任名誉会长，聘请钱煦、钱永



图 65

钱王墓碑

刚、钱元凯、钱思进、钱文忠、钱法成、钱征、钱汉东等海内外知名钱氏后裔任顾问。研究会日常事务由区政协文史委组织实施，主要负责推进吴越国创立者钱镠及其后继者立国思想和钱氏历史作用学术研究活动；借助对吴越文化的探讨研究，宣传、保护、开发临安文物古迹；联络海内外钱氏后裔等工作。至2015年，编辑《钱镠研究》会刊22辑，出版《祖武是绳——吴越钱氏后裔临安寻根录》《吴越书》《千古一族》《两浙第一世家吴越钱王》《吴越钱王》《钱镠与西湖》《钱镠传》《枝繁叶茂——钱王后裔名人录》《钱氏家训解读》《钱王故事》等书籍，举办吴越钱王与“长三角”繁荣主题报告会。2011年起，恢复举办“清明恭祭钱王”活动，每年邀请海内外钱氏后裔到临安祭祖。钱镠研究交流活动引起全国各地新闻媒体的关注，中央电视台、浙江电视台多次宣传报道和专题介绍。习近平、钱其琛、杨汝岱、王光英、严济慈、钱伟长、钱正英、陈慕华、张震、白立忱、钱树根等中央领导，谢晋、金庸等文化界名人，台湾“三钱”钱纯、钱煦、钱复都曾到临安参观考察钱王陵。研究会开展对外交流，与全国各地40余家钱镠研究和钱氏后裔联谊组织建立经常性联系。（程瑞云）

【名句名联】

天目山垂两乳长，
龙飞凤舞到钱塘。
——晋·郭璞《地记》

玲珑山卧龙寺山门对联：

山玲珑，水玲珑，山水玲珑；
钟悠远，鼓悠远，钟鼓悠远。

临安地名对联：

藻溪鱼，跳过横塘，化龙去也；
方元鼓，敲上更楼，太阳升矣。
（清·方克猷）

【名人名诗】

登天目山赋示云麾弟

（梁）萧 统
白云飞兮江上阻，
北流芬兮山风举。
山万仞兮多高峰，
流九派兮饶江渚。
山苍峤兮乃逼天，
云微蒙兮后兴雨。
实览历兮此名地，
故遨游兮滋胜所。
予登陟兮一长望，
理化顾兮忽忆汝。
想玉颜兮在目中，
徒踟蹰兮增延伫。

送温处士归黄山白鹅峰旧居

（唐）李 白
伊昔升绝顶，下窥天目松。
仙人炼玉处，羽化留余踪。

东 山

（唐）李 白
不到东山久，蔷薇几度花。
白云还自散，明月落谁家。

新妇石

（唐）白居易
堂堂不语望夫君，
四畔无居石作邻。
蝉鬓不梳千载髻，
蛾眉常扫四时春。
雪为铅粉凭风傅，

霞作胭脂仗日匀。
莫道岩前无宝镜，
月明依旧照夫人。

还乡歌

（五代十国）钱镠
三节还乡兮挂锦衣，
碧天朗朗兮爱日晖。
功臣道上兮分列旌旗，
父老远来兮相追随。
家山乡眷兮会时稀，
今朝设宴兮觞散飞。
斗牛无孛兮民无欺，
吴越一王兮驷马归。

登玲珑山

（宋）苏 轼
何年僵立两苍龙？
瘦脊盘盘尚倚空。
翠浪舞翻红罢亚，
白云穿破碧玲珑。
三休亭上工延月，
九折岩前巧贮风。
脚力尽时山更好，
莫将有限趁无穷。

大涤山

（宋）苏 轼
前生我已到杭州，
到处常如忆旧游。
更欲洞霄为隐吏，
一庵闲地且相留。

于（於）潜女

（宋）苏 轼
青裙缟袂於潜女，
两足如霜不穿屣。
赭沙鬓发丝穿柠，



图 66 玲珑山石刻苏轼像

蓬沓障前走风雨。
老滟官妆传父祖，
至今遗民悲故主。
苕溪杨柳初飞絮，
照溪画眉渡溪去。
逢郎樵归相媚妩，
不信姬姜有齐鲁。

自昌化双溪馆下步
寻溪源至治平寺

(宋)苏轼
乱山滴翠衣裘重，

双涧响空窗户摇。
饱食不嫌溪笋瘦，
穿林闲觅野芎苗。
却愁县令知游寺，
尚喜渔人争渡桥。
正是醴泉山下路，
桑枝刺眼麦齐腰。

陌上花(三首并引)

(宋)苏轼

游九仙山，闻里中儿歌《陌上花》。父老云：吴越王妃每岁春必归临安，王以书遗妃曰：“陌上花开，可缓缓归矣。”吴人用其语为歌，含思宛转，听之凄然，而其词鄙野，为易之云：

陌上花开蝴蝶飞，
江山犹是昔人非。
遗民几度垂垂老，
游女长歌缓缓归。
陌上山花无数开，
路人争看翠辇来。
若为留得堂堂去，
且更从教缓缓归。
生前富贵草头露，
身后风流陌上花。

已作迟迟君去鲁，
犹歌缓缓妾还家。

东西山

(宋)洪咨夔

西山许迈无人问，
只说东山有谢安。
富贵光明贫贱晦，
世情从古两般看。

临安道上

(近代)郁达夫

泥壁茅蓬四五家，
山茶初茁两三芽。
天晴男女忙农去，
闲煞门前一树花。

登东大仙峰望钱塘江(天目山)

(近代)郁达夫

仙峰绝顶望钱塘，
凤舞龙飞两乳长。
好是夕阳金粉里，
众山浓紫大江黄。

琴操墓前杂感

(近代)郁达夫

山既玲珑水亦清，
东坡曾此访云英。
如何八卷临安志，
不记琴操一段情？

宿西天目山禅源寺

(近代)郁达夫

二月春寒雪满山，
高峰遥望皖东关。
西来两宿禅源寺，
为恋林间水一湾。

(唐剑平)



图 67

昱岭关

2017年临安区发展综述

【概况】临安区辖5个街道、13个镇,有社区11个、行政村287个。全区年末户籍人口53.52万人,比上年增加3618人;其中男性人口26.58万人,女性人口26.94万人,男女性别比98.67(以女性为100)。全区人口出生率11‰、死亡率8.7‰、自然增长率2.3‰。根据2017年5‰人口变动情况抽样调查结果推算,年末全区常住人口59.1万人。

全年实现地区生产总值572.73亿元,按可比价格计算,比上年增长8.7%。其中,第一产业增加值43.27亿元、第二产业增加值273.65亿元、第三产业增加值255.80亿元,分别增长2.0%、5.4%和14.2%。全区按户籍人口计算,人均GDP为107384元,按可比价格增长8.1%。三次产业比例7.6:47.8:44.6。

实现农业增加值43.72亿元,按可比价格计算,增长2.1%。完成农业总产值62.94亿元,增长2.1%。其中,农业种植业(含坚果类)产值30.8亿元,增长3.1%;林业产值(不含坚果类)19.44亿元,增长5.9%;牧业产值10.72亿元,下降7.8%;渔业产值0.83亿元,增长1.2%;农业服务业产值1.16亿元,增长16.7%。七大主导产业实现总产值45.3亿元,占比为72%,其中,竹笋产值12.99亿元,增长10.2%;山核桃产值7.32亿元,下降9.8%;畜牧业产值10.30亿元,下降8.5%;蔬菜产

值6.26亿元,增长2.6%;花卉园艺产值4.25亿元,增长9.5%;水果产值3.66亿元,增长13.4%;茶叶产值3.52亿元,增长9.6%。粮食作物总产量(按照粮食监测推算数据)5.56万吨,增长2%。

有规模以上工业企业625家,规模以上工业企业产销率98.9%。规模以上工业新产品产值率36.2%,比上年同期提高1.58个百分点。完成规模以上工业增加值146.49亿元,增长6.7%。实现规模以上工业企业利税总额76.36亿元,增长10.3%,其中,利润总额48.85亿元,增长13%。

完成固定资产投资290.43亿元,增长9.2%,其中,完成工业性投资77.93亿元,比上年增长12.6%。从产业投向看,第一产业投资9.4亿元,下降11.8%;第二产业投资78.11亿元,增长12.6%;第三产业投资202.92亿元,增长9.1%。实现建筑业增加值20.91亿元,下降2.2%;完成产值91.72亿元,增长5.9%。完成房地产开发投资87.75亿元,增长15.9%。房屋施工面积557.44万平方米,增长24.6%,其中,新开工面积184.15万平方米,比上年增长71%;竣工面积91.89万平方米,增长97%。全年商品房销售面积139.37万平方米,增长9.6%;商品房销售额162.02亿元,增长52.3%。

实现社会消费品零售总额192.33亿元,增长10.5%,其中,城镇实现消费品零售额111.35亿元,增长10.7%;乡村实现消费品零售额80.98亿元,增长10.3%。分行业看,批发零售业实现零售额164.66亿元,增长9.3%;住宿

餐饮业实现零售额27.67亿元,增长17.9%。

实现进出口总额185.01亿元,增长25.5%,其中出口154.46亿元,增长25.9%(不含“一达通”)。从出口商品看:其他机电出口额6.47亿元,增长72.4%;汽摩产品出口额2.74亿元,增长23.9%;医药化工出口额22.84亿元,增长21.4%;无纺产品出口额7.39亿元,增长18.1%;五金工具出口额1.64亿元,增长14.7%;纺织服装出口额5.29亿元,增长13.3%;电线电缆出口额21.75亿元,增长8.1%;轻工类出口额5.73亿元,增长4.5%;装饰纸出口额7.24亿元,增长3.1%。节能灯出口额26.21亿元,下降5.9%;竹木制品出口额1.19亿元,下降11.7%;电池出口额6.68亿元,下降12.4%;土畜食品出口额0.61亿元,下降32.0%。

实际利用外资2.31亿美元,增长11.6%。根据杭州投资促进局反馈数据,实际到位杭州地区以外内资56.09亿元,增长15.4%;浙商回归到位资金21.05亿元。

财政总收入74.91亿元,增长15.6%;一般公共预算收入43.30亿元,增长16.3%(按同口径比)。一般公共预算支出64.78亿元,增长7.7%,用于民生支出51.77亿元,增长19.1%,占一般公共预算支出的79.9%,占比提高7.7个百分点。金融机构本外币存款余额786.86亿元,比上年末增长38.4%,其中,居民储蓄302.46亿元,增长13.2%;本外币贷款余额541.2亿元,增长23.9%。

旅游接待游客1466.36万人次,旅游综合收入163.96亿元,分别增长15.3%和18.7%。旅游景点接待游客494.43万人次,增长4%,门票收入1.75亿元,增长7.7%。乡村旅游接待游客921.70万人次,增长29.3%;乡村旅游经营收入8.45亿元,增长27.0%。

完成专利申请量2456件,其中,发明专利570件,增长9.1%;完成授权专利1651件,其中,发明专利226件,增长48.2%。发放创新券752.57万元,实际使用503.44万元。56家企业通过国家高新技术企业认定,其中新申报18家。新增省科技型中小企业101家,杭州市高新技术企业29家,杭州市农业科技企业3家,杭州市雏鹰、青蓝企业10家。新增省级科技企业孵化器2家、省级星创天地2家、省级优秀众创空间1家、杭州市级孵化器1家。全区杭州市级以上孵化器、众创空间面积10万平方米,集聚科技型企业367家,累计培育杭州市级以上高新技术企业82家,其中国家重点支持高新技术企业15家。R&D占比2.18%。

城市基础设施建设坚持规划先行,完成滨湖新城总体(空间)规划、控制性详规编制和重点区块城市设计,横溪湿地公园开工建设;环湖绿道入选全省十大经典绿道,二期工程基本建成。青山湖科技城“产城融合”步伐加快,狮山公园、创业广场等城市配套项目建成,“一横两纵”道路完成路基工程,育才小学建成招生,浙医二院青山湖院区落户。锦南新城天目医药港孵化园、狮子山区块综合改造工程启动,杭州医

学院主体完工。实施城中村改造,推进改造项目32个,完成拆迁签约6219户。开展主城区“治乱治脏治堵”专项行动,城中街、石镜街、畔湖路综合改造基本完成,衣锦街东延、长西线城区段竣工通车,打通城市“断头路”5条,实施“严管街”10条。新建公共停车场10个,新增公共停车位1223个。开通城市公交线路2条;公共自行车二期新增站点35个,投入自行车700辆。

全年用电量33.27亿千瓦时,增长7%,其中,城乡居民生活用电5.5亿千瓦时,增长4.7%。自来水供水能力14.5万吨/日,供水量4705万吨,其中居民家庭用水量1125万吨。城区市政路面修复5.23万平方米,人行道修复3.7万平方米,修复侧平石3182米,改造道口7个,完成城区管道疏通100.12千米,清理窨井7346只。公路货运量499万吨,公路货物周转量80564万吨千米。年末高速公路里程104千米。电信、移动、联通、数字电视公司完成业务收入7.8亿元,增长5.1%。完成邮政业务收入7097.11万元,增长1.8%。年末固定电话用户10.37万户,移动电话用户88.96万户;互联网用户29.7万户。公路完成客运量384万人次,公路旅客周转量20458万人千米。

【政治文明建设】2017年,中共杭州市临安区委把握临安发展历史方位、区域实际和发展趋势,做出推进“城市国际化、产业现代化、全域景区化”,建设“美丽幸福新临安”的战略部署。召开区十三

届十次全体(扩大)会议,全区城中村改造、小城镇环境综合整治暨作风建设推进大会,全区农村工作会议,全区党建暨村(社区)组织换届工作会议等重要会议,部署落实重大决策;区委常委会共举行常委会会议26次。开展深化党支部标准化建设工作,完善星级评定标准,推动软弱落后党组织整转提升。完成村(社区)组织换届选举工作。完成4轮18家单位巡察工作,发现问题301个,提出意见和建议90条,移交问题线索48件,形成专项报告15个。区纪委受理信访举报432件,处置问题线索703件次,同比增长42.3%;立案审查239件,给予党纪政纪处分239人,其中,区管干部6人、村(社区)主要干部22人;移送司法机关1人。

杭州市临安区人大常委会围绕全区工作大局,履行宪法和法律赋予的职权,全年举行常委会会议12次、主任会议15次,审议“一府两院”工作报告28项,做出决议、决定10项,发出审议意见、检查视察等建议14件。开展临安全面加快融入大杭州政策体制问题调研,提出意见和建议供区委、区政府参考。围绕推动2017年政府为民“十件实事”办理,专题视察城区天然气置换、交通治堵等工作,持续关注社会保障、食品安全、环境卫生等民生热点问题。听取和审议半年度计划、半年度预算执行、决算和审计工作报告,做出决议和决定。听取“两院”半年度工作情况汇报、法院基本解决“执行难”工作情况报告、检察院服务非公企业工作情况汇报,备案审查《杭州市临

安区城区危险住房搬迁办法》等7项规范性文件。

区政协完成“钱王陵园周边区块拆后建设定位和改造思路”课题调研,得到区委、区政府领导的肯定和采纳。政协各界别及委员开展加快杭州城西都市产业带建设、坚果炒货行业金融风险防范与化解等课题调研,形成调研报告28篇。组织主席会议视察调研20余次。统一选派政协委员担任民主监督员,向12家单位选派委员80名。九届一次会议198件提案交由67家单位承办,均在规定时间内答复完毕。6件重点提案分别由区委、区政府主要领导批示,区委、区政府分管领导领办,区政协领导督办,办理结果为“满意”。全年收到以“提案”形式提出的意见和建议233件,经审查,归并提案22件,立案办理198件。

【精神文明建设】2017年,临安区组建党的十九大精神宣讲团,推动

党的十九大精神进机关、进农村、进社区、进学校、进企业,到全区各地宣讲600余场次。策划“开设一个访谈专题专栏”“推出一批学习体会文章”“开展一次朗读诵读活动”“举办一次知识竞赛活动”等“七个一”学习宣传活动。启动以“美丽临安·幸福之城”为主题的宣传报道和电视系列访谈活动,开设“两代表一委员”谈城市国际化、全域景区化”建设工作和干部群众典型事迹。

9月15日,临安“撤市设区”,推出H5新媒体产品《临安区喊你来群聊》,点击量破10万次。区委宣传部与程方程晓工作室联合摄制宣传片——《临安·时间的风景》,当天全国各大网络平台点击量270余万次,10天内点击量破1000万次。新华网、中新网、人民网、央视网、浙江电视台、《浙江日报》、《钱江晚报》、《杭州日报》等20余家媒体报道临安“撤市设区”情况。

推选产生2016年度“好家风”家庭、第三届“感动临安十大人物”“最美天使”“最美城管人”和“美德少年”等先进人物。河桥镇村民胡巧花入选“浙江好人”,胡巧花、薛家军、王香兰、金钟伟、叶萍5人入选“杭州好人”,陈有强被评为“全国优秀人民警察”。举办“书香进家庭、诗礼润家风”主题活动;在青山湖街道白水洞村等22个村开展“文明村内涵提升”暨“好家风”建设整村推进工作;通过制订村庄《文明尚德指南》、开展“文明体检”、组织志愿服务等方式,推进农村移风易俗工作。

开展吴越国建筑遗址发掘保护工作,职工之家主体结顶,临安博物馆主体竣工。新建和改造提升农村文化礼堂18个,岛石镇、太阳镇分别创建成为省文明镇和省文化强镇。电影下乡3358场,文艺演出下乡100余场,受惠12万余人。送书下乡3万余册,新建农家书屋WiFi覆盖点91个。图书馆图书外借51万册次,到馆58万人次。完成全区11014户低保户(含残保)有线电视费减免手续办理。举办“全民健身、拥抱健康、建设美丽幸福新临安”2017年临安全民健身系列活动。天津全运会上,临安籍运动员获2金1银。

【社会文明建设】2017年,浙江农林大学在校学生23303人,当年招生7772人,毕业6857人,有教职员工1586人;杭州电子科技大学信息工程学院在校学生8161人,当年招生2101人,毕业2131人,有教职员工543人。全区有



图 68 2017年9月21日,临安旅港同乡会向临安中学捐赠港币100万元,建立奖教助学基金

小学40所,在校学生30196人;初中18所,在校学生13329人;普通高中5所,在校生成7014人;职业高中2所,在校学生3590人。学前3年幼儿园净入园率99%,初中毕业生升入各类高中比例99%。

有各类医疗卫生机构457个,其中医院28家;有床位2981张。专业卫生技术人员4136人,其中执业(助理)医师1683人。医疗机构完成诊疗人数646.10万人次,增长14.7%。全区新增参保企业1269家,新增参保人员7871人,全区城镇职工基本养老保险、基本医疗保险、工伤保险、生育保险参保人数分别为22.87万人、20.97万人、15.31万人、10.44万人、10.26万人。12月1日起,全区月最低工资标准由1530元调整为1800元,非全日制工作的最低小时工资标准由13.8元调整为16.5元。

全区城乡低保标准780元,实现城乡一体化。实施精准扶贫战略,累计发放低保、低保、临时救助等资金9100余万元。推进社会化养老服务改革,新增镇街居家养老服务照料中心12家、养老机构床位数410张,发放孤困儿童生活补助金392万元。全区40家福利企业安置残疾职工2370人,残疾职工投保面保持100%。推进防灾减灾体制机制建设,创建村级避灾点35家、省级以上“综合减灾示范村”4家。募集善款326.47万元,支出615.03万元。

发生各类安全生产事故202起,死亡51人,直接经济损失

558.45万元,事故起数、死亡人数、直接经济损失3项指标(不含火灾)分别下降9.9%、10.5%、25.4%。开展食品、药品安全检查执法,约谈违规企业163家,公布“黑名单”企业11家,行政立案211起,案值金额153.71万元,罚没款917.23万元。

居民消费价格累计上涨1.9%,在八大类居民消费价格中,“五升三降”,其中,居住类消费价格累计上涨8.9%,衣着类上涨5.4%,生活用品及服务类上涨1.8%,交通和通信类上涨1.5%,教育文化和娱乐类上涨0.6%;医疗保健类下降0.1%,其他用品和服务类下降0.7%,食品烟酒类下降2.4%。

根据抽样调查,城镇常住居民人均可支配收入48761元,比上年增长8.7%,人均消费支出33495元,增长4.4%。农村常住居民人均可支配收入28201元,增长9.1%,人均消费支出19879元,增长7.1%。年末城乡常住居民人均住房建筑面积分别为45平方米和83平方米;城镇每百户居民家庭拥有家用汽车73辆、电脑122台、空调279台;农村每百户居民家庭分别拥有汽车40辆、电脑67台、空调182台。

【生态文明建设】2017年,临安被评为首批国家生态文明建设示范区,通过国家卫生城市复审,创建成为省“美丽乡村”示范县、省文明示范城市。天目山国家级自然保护区、清凉峰国家级自然保护区被评为全省首批“‘两美’浙江特色体验地”,争取

到省财政“两山”建设专项激励资金3亿元。

推进“五水共治”工作。建立环境执法与司法联动机制,成立环境执法与公检法联动办公室、公安局驻环保局警务室、环境执法与司法协调联动办公室、检察院驻环保局检察官办公室。加强城区“三溪两渠”治理,创建“美丽河道”19条。率先在全省完成剿灭劣V类水任务,地表水水质指数居全省第九位。根据《国家生态文明建设示范村镇指标体系(试行)》要求,完成玲珑街道、锦南街道、湍口镇等国家生态文明示范镇规划评审。晨曦小学(西校区)、高虹镇中心幼儿园通过验收,被命名为杭州市绿色学校。划定生态保护红线小区33个,总面积671.75平方千米,占临安区国土面积的21.48%。

加大环境治理力度,完成小燃煤锅炉淘汰和热电锅炉清洁化改造,整治“低小散”企业274家,腾出用能空间4200吨标准煤,完成二氧化硫和氮氧化物减排任务。全年空气质量优良率88.8%,优良率同比提高3.6个百分点;全区PM_{2.5}浓度为41.3微克/立方米,下降9.2%。地表水环境质量保持稳定。7个市控以上断面,水环境功能区达标率100%,达到或优于Ⅲ类水质标准比例100%;4个出境交界断面(汪家埠、径山、印渚和青何)水环境功能区达标率100%,达到或优于Ⅲ类水质标准比例100%。

(许锦光)

杭州市临安区主要机构及负责人名单

(截至2018年3月15日)

■中共杭州市临安区委

书记:卢春强
副书记:骆安全 章登峰
常委:俞琳波 李赛文
俞伟 杨富强
沈慧 吴春法
丁干 徐晔
何军

■中共杭州市临安区纪律检查委员会(区监察委员会)

书记(主任):杨富强
副书记(副主任):蔡伟军
王健

■区委工作部门

办公室

主任:李浙峰

组织部

部长:俞伟

宣传部

部长:李赛文

统战部

部长:吴春法

政法委

书记:章登峰

农业和农村工作办公室

主任:陈嫩华

信访局

局长:严益生

老干部局

局长:刘明

机构编制委员会办公室

主任:许力行

■杭州市临安区十六届人大常委会

主任:李文钢
副主任:陈伟民 钱铮
俞灵君 罗石荣
吴云海 胡廖明
党组书记:李文钢
党组副书记:陈伟民

■区人大常委会工作部门

办公室

主任:管浩峰

法制内司工作委员会

主任:洪中来

财政经济工作委员会

主任:马根龙

教科文卫民宗侨工作委员会

主任:李德宝

代表工作委员会

主任:邱建国

城建环保工作委员会

主任:林生友

农业和农村工作委员会

主任:谢兆时

■杭州市临安区人民政府

区长:骆安全

副区长:俞琳波 丁干

王翔 庞保平

沈建 楼秀华

高吉亚 陈立群

黄希和

党组书记:骆安全

党组副书记:俞琳波

■区政府工作部门

办公室

党组书记、主任:章临凯

区发展和改革委员会

党委书记、局长:俞建明

区经济和信息化局

党委书记、局长:沈文奎

区教育局

党委书记、局长:章威力

区科学技术局

局长:张凯

区民族宗教事务局

局长:鲁一成

杭州市公安局临安区分局

党委书记、局长:黄希和

党委副书记、政委:吴勤校

区民政局

党委书记、局长:盛伟

区司法局

党组书记、局长:王建强

区财政局

党委书记、局长:张发平

区人力资源和社会保障局

党委书记、局长:郑盛

区国土资源局

党委书记、局长:陈栋

区住建局

党委书记、局长:苗承华

杭州市规划局临安分局

党组书记、局长:徐强

区交通运输局

党委书记、局长:周杰

区林业局(农业局)

党委书记、局长:周军

区水利水电局

党委书记、局长:叶朝刚

区商务局

党委书记、局长:黄浙挺

区旅游局

党组书记、局长:凌理

区文化广电新闻出版局

党委书记、局长:陶彘

区卫生和计划生育局

党委书记、局长:洪忠东

区审计局

党组书记、局长:何洪明

区统计局

党组书记、局长:岳天明

区环境保护局

党组书记、局长：张勤

区市场监督管理局

党委书记、局长：褚凯军

区城市管理局

党委书记、局长：周骋

区安全生产监督管理局

党组书记、局长：马锡钧

■政协杭州市临安区第九届委员会

主席：张金良

副主席：周玉祥 楼国富

裘小民 斯嘉平

吴云川 张敏

党组书记：张金良

党组副书记：周玉祥

■区政协工作部门**办公室**

主任：李红樱

城建和人口资源环境委员会

主任：章兴辉

社会法制和港澳台侨委员会

主任：董武

文史和教文卫体委员会

主任：赵文忠

提案委员会

主任：许祥辉

委员工作委员会

主任：鲍永祥

经济科技委员会

主任：袁雪祥

■区人民法院

党组书记、院长：毛煜焕

■区人民检察院

党组书记、检察长：沈亚平

■区人民武装部

部长：肖红虎

政委：徐晔

■杭州临安青山湖科技城管委会

党工委书记：沈慧

副书记：陈国权

主任：陈国权

副主任：庞保平 朱晓程

江雪荣

■科技城内设机构**党政办公室**

主任：郭立新

商务局

局长：蒋波

投资服务局

局长：周向东

科技与产业发展局

局长：葛可揽

国土规划建设局

局长：江雪荣

财政局

局长：戚峥嵘

■浙江天目山国家级自然保护区管理局

局长：李军

党组书记：楼涛

■浙江清凉峰国家级自然保护区管理局

局长：童彩亮

■人民团体和群众团体、民主党派和工商联**区总工会**

主席：吴云海

党组书记：魏柏森

共青团临安区委

党组书记、书记：范斌

区妇女联合会

党组书记、主席：谢莉萍

区文学艺术界联合会

党组书记：江跃良

区科学技术协会

党组书记、主席：胡尚新

区归国华侨联合会

主席：沈淑珍

区残疾人联合会

党组书记、理事长：徐玉平

区红十字会

会长：高吉亚

农工党临安区委员会

主委：王亚红

民进临安区委员会

主委：胡廖明

区工商业联合会

主席：张德生

党组书记：程志明

■其他机构**区委党校**

校长：俞伟

区委党史研究室

主任：方英儿

区档案局

局长：张群

区机关事务管理局

党组书记、局长：王尧明

区行政审批服务管理办公室

党组书记、主任：潘乔仙

区新闻传媒中心

党组书记、主任：寿屹峰

区广播电视台

党委书记、台长：李震

清凉峰旅游度假区管理委员会

党工委书记：沈建

主任：凌理

青山湖国家森林公园管理局

局长：楼秀华

党委书记、常务副局长：

赵孟龙

杭州住房公积金管理中心临安分中心

主任：骆卫东

区供销合作总社

党委书记、主任:祝学文

锦南新城管理委员会

党工委书记、主任:程爱兴

区国有资产投资控股有限公司

党委书记、董事长:麻成林

总经理:姜涌

区新锦投资开发有限公司

董事长、总经理:蒋会京

区水利水电开发有限公司

董事长、总经理:万凌峰

区交通投资发展有限公司

董事长、总经理:董一兵

青山湖科技城投资建设发展有限公司

董事长、总经理:黄小兵

区城市建设投资集团有限公司

董事长、总经理:吴兵

区旅游投资发展有限公司

董事长、总经理:郭军波

城际铁路建设工程指挥部

常务副总指挥:朱关根

“长西线”改建工程建设指挥部

常务副总指挥:方锐根

■部分驻临机构

区国税局

局长:蒋建明

党组书记:叶智明

区气象局

局长:姜纪红

国网临安供电公司

党委书记:洪洲

总经理:丁松

区电信局

党委书记、局长:郎华江

区邮政局

党委书记、局长:吕建平

烟草专卖局(烟草公司)

党组书记、局长(经理):

徐金德

中国人民银行临安支行

党组书记、行长:王勇

浙江银监局临安办事处

主任:罗康云

临安农村商业银行股份有限公司

党委书记、董事长:曹关跃

■镇、街道

锦城街道

党工委书记:董德民

办事处主任:王巨

锦北街道

党工委书记:黄寅

办事处主任:徐春

玲珑街道

党工委书记:楼金山

办事处主任:徐书金

青山湖街道

党工委书记:盛星辉

办事处主任:陈熊滨

锦南街道

党工委书记:程爱兴

办事处主任:金琴波

板桥镇

党委书记:李届胜

镇长:姚建宏

高虹镇

党委书记:黄生云

镇长:吕云燕

太湖源镇

党委书记:雷新钱

镇长:王学超

於潜镇

党委书记:戴朝阳

镇长:洪国庆

天目山镇

党委书记:李军

镇长:刘周洲

太阳镇

党委书记:许贺

镇长:洪潮

潜川镇

党委书记:刘聚兵

镇长:王静

昌化镇

党委书记:罗爱芬

镇长:徐晓强

龙岗镇

党委书记:王凯

镇长:叶浩然

河桥镇

党委书记:骆晓明

镇长:鲍浩亮

湍口镇

党委书记:陶国英

镇长:蔡杰

清凉峰镇

党委书记:金毅

镇长:方远峰

岛石镇

党委书记:方远洋

镇长:吕燕翔

(区委组织部提供)