

◆ 宣传篇.....	1
◆ 综合篇	
数据图表.....	7
地区生产总值.....	12
工业经济.....	13
固定资产投资.....	14
对外贸易、商贸旅游.....	15
商品房开发和销售、用电量.....	16
规模以上工业企业效益.....	17
财政收支.....	18
人民生活、生态环境.....	19
创业创新、劳动保障.....	20
◆ 乡镇篇	
规上工业增加值.....	21
固定资产投资.....	22
社会消费品零售总额.....	24

自营出口.....	25
财政收入.....	26
◆ 行业篇	
规模以上工业十大行业.....	27
◆ 区县篇	
杭州地区交流资料.....	29

【统计知识】

2023 年前三季度我市生产总值（GDP）初步核算结果及杭州、省和国家增长情况如下：

2023 年前三季度 GDP 初步核算数据

指标	建德完成额(亿元)	建德增长(%)	杭州增长(%)	浙江省增长(%)	国家增长(%)
地区生产总值	332.59	4.6	5.8	6.3	5.2
第一产业	27.20	3.2	3.3	3.9	4.0
第二产业	160.48	1.6	1.1	5.1	4.4
第三产业	144.91	8.8	7.8	7.3	6.0
农林牧渔业	27.86	3.2	3.3	4.0	4.1
工业	135.46	0.9	1.3	—	3.9
建筑业	25.10	5.7	-0.4	—	7.2
交通运输、仓储和邮政业	14.03	25.0	26.6	12.5	7.5
批发和零售业	19.88	3.7	1.2	6.9	6.1
住宿和餐饮业	3.95	7.5	13.8	—	14.4
金融业	27.13	11.6	8.2	9.8	7.0
房地产业	21.62	0.4	4.1	—	-0.9
其他服务业	57.56	10.2	—	—	—

说明：三次产业分类依据国家统计局 2018 年修订的《三次产业划分规定》。即第一产业是指农、林、牧、渔业（不含农、林、牧、渔服务业）；第二产业是指采矿业（不含开采辅助活动），制造业（不含金属制品、机械和设备修理业），电力、热力、燃气及水生产和供应业，建筑业；第三产业即服务业，是指除第一产业、第二产业

以外的其他行业。所以农林牧渔业增加值大于第一产业增加值；工业增加值和建筑业增加值合计大于第二产业增加值。

【本地统计工作动态】

建德市局“多维发力”推进统计普法工作 今年是“八五”普法的关键之年，建德市局结合自身业务职责，紧密围绕统计法治重点工作，“多维发力”推动统计普法工作。一是以“三联”小组推动统计普法。全面推进“统计青年干部成长大比拼”，组织建德市局业务骨干开展走访调研和专题指导，实地查看企业生产经营状况，了解企业当前面临的困难，积极协调解决相关问题，并指导企业正确填报统计数据。同时，向不同行业的企业负责人和统计员实地宣传统计法，发放统计普法宣传手册，使各企业对统计工作有更全面的认识，进而增强依法统计的自觉性。截至目前，已走访企业 100 家，走访调查户 55 户。二是以入企宣传推动统计普法。在数据核查时同步开展普法宣传，让企业负责人进一步了解统计，重视统计，提升企业统计员专业技能水平。截至目前，已完成 16 个乡镇（街道）数据核查，核查企业 224 家。核查检查过程中，向企业开展“以案释法”，达到了“走访一处，宣传一片”的效果，营造了“知法、懂法、守法”的氛围。三是以业务培训会推动统计普法。牢固树立“人人都是宣传员，人人都是普法员”意识，将解读统计法、讲解统计违法案例作为各个业务培训会的“必修课”，并强调进行现场互动，既弘扬诚信统计，也警示了统计违法行为，有效提升统计人员依法统计意识。截至目前，已开展各类培训 20 场，培训 1500 人次。四是

以“五经普”推动统计普法。结合第五次全国经济普查工作，指导各乡镇（街道）开展经济普查的普法宣传活动，推进统计法进党校、进机关、进单位、进乡镇、进社区、进乡村、进学校、进企业。同时，借助媒体报刊、单页宣传品等将统计法治宣传融入经济普查工作中，为经济普查工作创造良好外部环境。

【第五次全国经济普查】

建德市“三个维度”做好单位清查数据集中会审 为确保单位清查数据质量，建德市经普办高度重视、精心组织、抓好节奏，截至 10 月 25 日，组织乡镇（街道）开展三次集中会审培训。通过乡级集中会审，专业有序确认，有效做好各项审核和差错修改，紧抓服务、速度、质量三个维度，进一步提升单位清查数据质量，为正式普查底册确认夯实基础。

一、紧抓“服务”维度，确保后勤保障到位。

一是硬件设备到位，建德市经普办在大小两个会议室专门安排 20 余条内网网线，准备好网线端口和转接器，确保硬件到位，并在机房安排 5 台台式电脑供集中会审专用。二是专业人员到位，会审期间各专业保持在岗，涉及专业的审核改错由各专业科室骨干负责指导，其他各类差错修改统一由专人对基层普查人员进行指导。三是后勤保障到位，建德市经普办统一准备餐食、水果、牛奶等物资，路途较远乡镇准备好房间，确保会审人员可以专心审核、修改。

二、紧抓“时间”维度，确保按时完成任务。 考虑到时间紧、任务重，建德市经普办分四组进行审核、指导，每组由经普办一人负责对接，确保各项任务下达、反馈及时。同时，各相关条线审核反馈内容要

求详细、细致，便于基层理解。参加会审人员放弃中午和晚上休息时间加班加点，真正做到“5+2”“白+黑”面对面的模式，确保数据审核工作的效率和质量。三、紧抓“质量”维度，确保数据质量。每次会审，制作《建德市第五次全国经济普查单位清查集中会审进度表》，设置各项目负责人及亮灯制度，各乡镇、街道相应项目会审进度完成时要及时通知项目负责人查验，经负责人查验后按先后顺序进行排位。同时，严格按照杭州市经普办统一要求的标准和程序，抓住审核重点和关键环节，坚持实事求是，对各项审核差错逐一核实修改，并逐项做好记录、反馈、核查、纠正，确保数据真实准确。

【外地统计工作经验】

三门县“四维联动”打好投资统计质效保障组合拳 为适应投资统计面临的新形势、新要求，三门县统计局聚焦机制、基层、部门、应用四维联动，坚持靶向精准发力，全面推动投资统计工作提质增效。一、**聚焦机制联动，保障管理机制有序。**一是完善工作制度，多举措提升流程规范性。一方面下发文件《关于扎实做好2023年投资领域统计工作的通知》，从入库摸排、凭证上报、台账梳理等各方面细化数据管理办法，确保投资质量管理的规范可依。另一方面优化核查制度，多办法提升数据可靠性。严格落实上报凭证核查，实施当期填报数据非零入库企业（项目）凭证备查管理，对2000万元以下项目凭证实施随机抽查，对重点项目凭证采取持续跟踪调查；积极开展现场凭证核查，依据项目投资审核标准，不定期对待反馈

及评估项目进行现场勘察，严格审核备案登记、施工合同和结算进度等凭证材料，确保投资项目统计的真实合法。

二、聚焦基层联动，保障统计服务有效。一方面加强与街道联动，多角度提升工作效能。做好业务培训日常化，做好做实上报期间对统计人员关于制度解读、台账梳理和评估汇总等各个方面的辅导交流；做好质量督导专业化，在平台填报、反馈评估等每个环节严格履职逐级审核制度；做好工作推进无缝化，在项目落地、投资摸排、凭证核查等各个步骤上，与乡镇（街道）保持高度协同性，确保投资数据处理的及时可靠。另一方面加强与企业联动，多方位提升填报质量。及时了解企业投资需求和发展方向，协同推动企业项目的快速入库；深入开展业务培训，对企业人员进行统计制度解读和统计问题答疑解惑，帮助企业准确完成数据填报；适时开展统计法治宣传，宣讲统计法律法规，引导企业提高依法统计意识和行为习惯，确保投资企业填报的准确依规。

三、聚焦部门联动，保障信息共享有方。一方面加强入库信息同步，多方式提升入库效率。与发改、经信及行政审批等职能部门积极联动，第一时间掌握建设、交通、水利等市政项目的立项审批、备案及开工等信息，合力构建重点项目动态库；协同部门开展项目落地跟踪，对于符合入库条件的项目及时提醒项目建设单位申报入库，对不符合条件的项目与部门保持互联互通掌握项目进度，确保投资项目入库的应统尽统。另一方面加强在库信息同步，多方法提升在库质量。与发改、经信等部门积极联动，及时掌握部门关于在库项目的投资进度安排，做好部门数据与统计库中项目上报数据进度节点的比对，确保在库项目填报的真实准确；与税务局、住建局等部门做好对接，及时提取开票收入、营业收入及网签备案等

投资数据，做好部门采集数据与统计上报数据的汇总评估比对，确保投资数据在库的应报实报。

四、聚焦应用联动，保障统计支撑有力。

一是组织多形式调研，多路径提升一手资料准确性。围绕制造业投资趋势、商品房销售面积下滑等问题开展现场调研，深入了解企业投资发展现状和痛点、难点，做好企业服务的贴心人；对投资领域统计人员、投资项目调查、房地产开发企业等多方进行影响力调查。二是开展热、重点分析，多渠道提升专业领域敏感性。基于全力推动高质量发展目标要求，围绕工业投资、房地产市场等县委县政府关注重点问题，选择投资结构、项目规模和高技术产业走向等角度，挖掘投资统计的现状定位和趋势走向，做好投资统计数据预测的晴雨表；围绕制造业投资发展、高新技术产业投资统计等热点问题，选择行业运行特点、市场关联程度和统计方法制度等角度，探索投资统计的发展特征，做好投资统计工作推进的指南针。

图 1 地区生产总值累计增幅

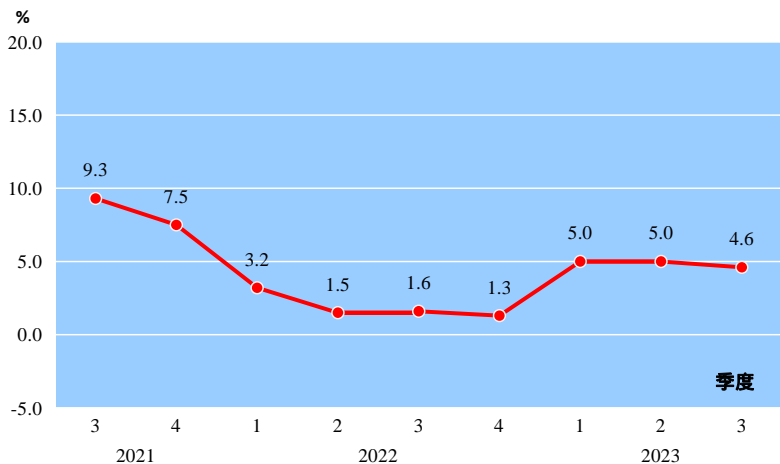


图 2 规模以上工业增加值累计增幅

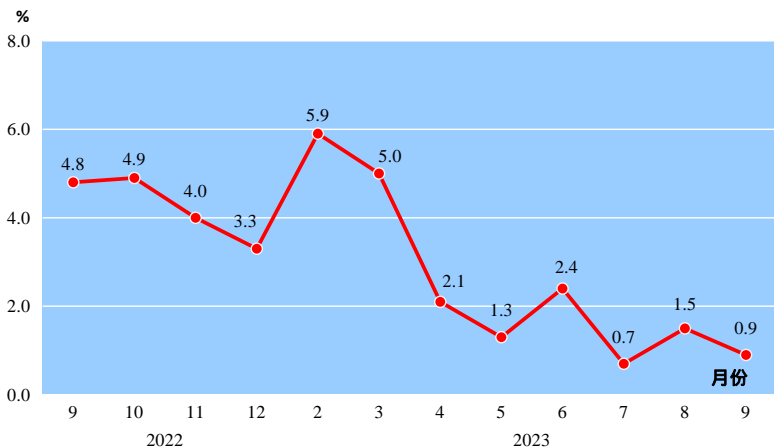


图 3 固定资产投资累计增幅

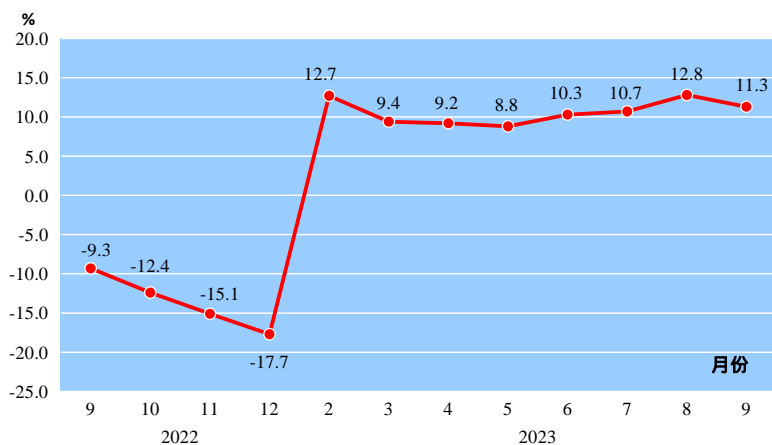


图 4 制造业投资累计增幅

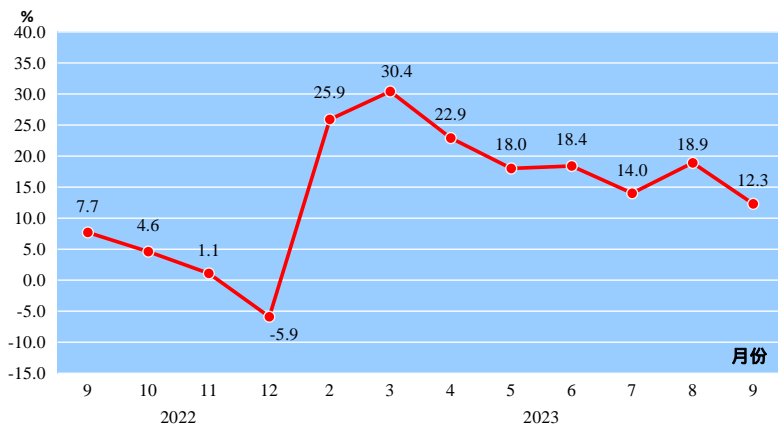


图5 自营出口累计增幅

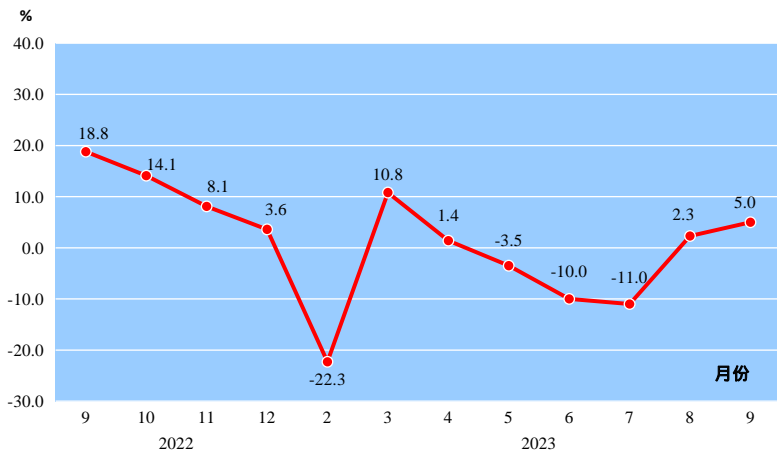


图6 社会消费品零售总额累计增幅

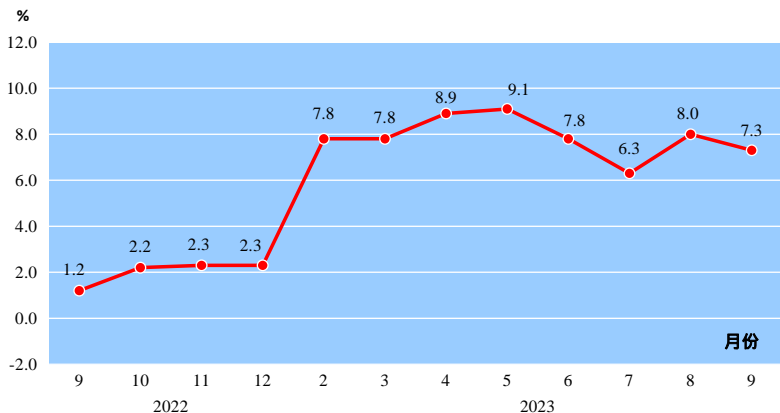


图7 工业用电累计增幅

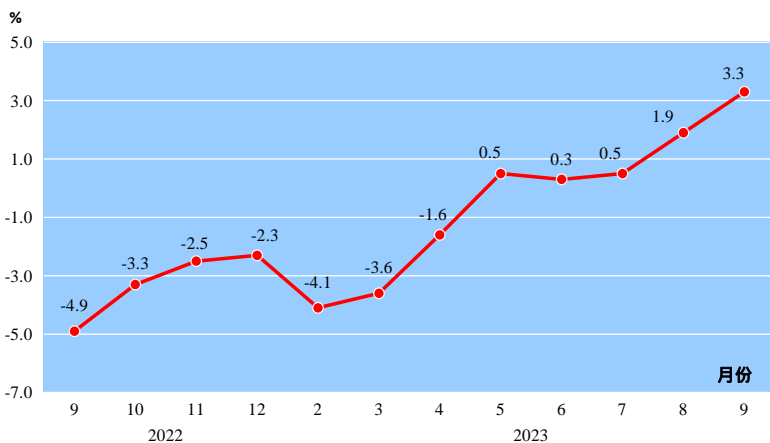


图8 规上工业企业利润总额增幅

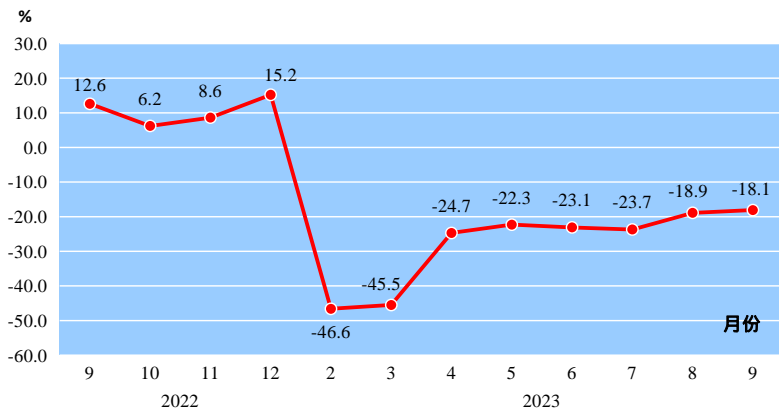


图 9 地方财政收入累计增幅

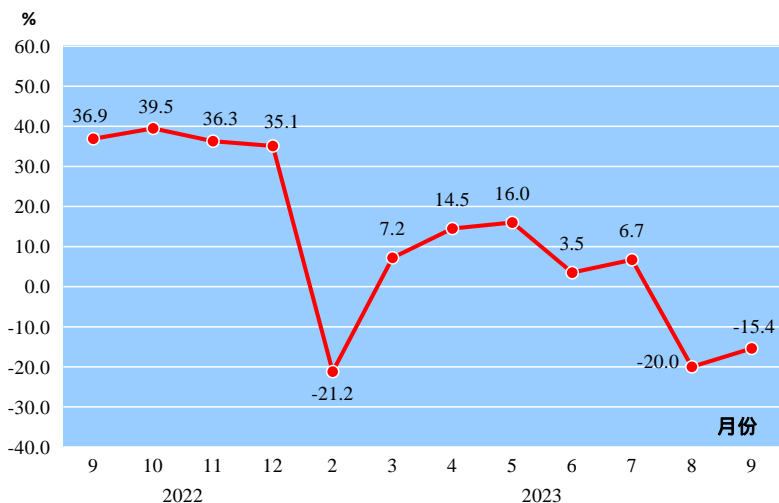
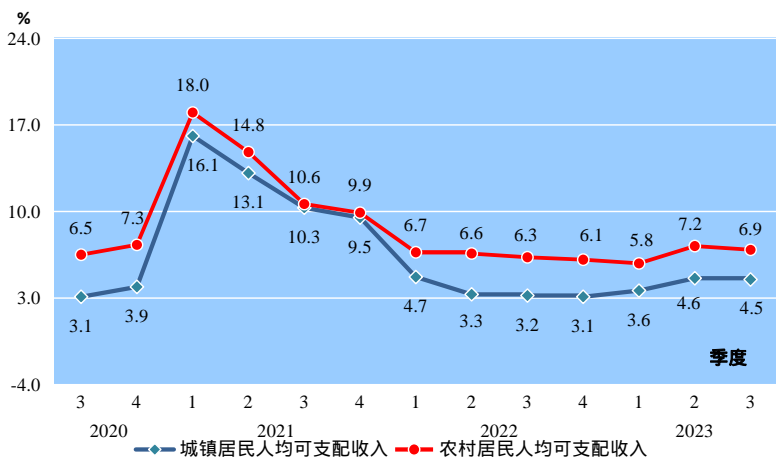


图 10 居民人均可支配收入增幅



地区生产总值

指 标	单位	绝对值	同比 ±%
*地区生产总值	万元	3325878	4.6
其中：第一产业	万元	272041	3.2
第二产业	万元	1604773	1.6
第三产业	万元	1449064	8.8
其中：农业	万元	278626	3.2
工业	万元	1354566	0.9
建筑业	万元	251036	5.7
批发和零售业	万元	198799	3.7
交通运输、仓储和邮政业	万元	140279	25.0
住宿餐饮业	万元	39516	7.5
金融业	万元	271260	11.6
房地产业	万元	216242	0.4
营利性服务业	万元	311473	16.2
非营利性服务业	万元	264082	4.4
*农业总产值	万元	457271	3.6
*数字经济核心产业增加值(1-6月)	亿元	8.65	1.7

注：地区生产总值为季度数据，按季发布。

工业经济

指标	单位	绝对值	同比 ±%	占规上 工业比 重%
规上工业增加值	万元	1160243	0.9	—
其中：高新技术产业	万元	505464	-1.3	43.6
装备制造业	万元	170857	9.8	14.7
战略性新兴产业	万元	208057	11.5	17.9
其中：数字经济核心产业制造业增加值	万元	91448	20.7	7.9
节能环保制造业增加值	万元	66168	-10.0	5.7
健康产品制造业增加值	万元	37647	-4.5	3.2
高端装备制造业增加值	万元	103559	12.4	8.9
时尚制造业增加值	万元	155359	-4.2	13.4
高技术制造业增加值	万元	111566	17.8	9.6
其中：制造业增加值	万元	1036285	1.4	89.3
民营经济增加值	万元	978924	1.8	84.4
规上工业总产值	万元	5024014	-5.8	—
其中：乡镇企业	万元	3155148	-2.6	—
规上工业销售产值	万元	4920963	-6.3	—
其中：乡镇企业	万元	3049367	-4.0	—

固定资产投资

指标	单位	绝对值	同比 ±%
固定资产投资	万元	—	11.3
第一产业	万元	—	-15.0
第二产业	万元	—	28.0
第三产业	万元	—	0.2
其中：制造业投资	万元	—	12.3
交通、水利和能源投资	万元	—	376.7
高新技术产业投资	万元	—	36.9
民间项目投资	万元	—	20.8
其中：项目投资	万元	—	32.8
房地产投资	万元	—	-47.1
住宅投资	万元	—	-48.6
其中：工业投资	万元	—	28.0
工业技改投资	万元	—	7.2

对外贸易

指 标	单位	绝对值	同比 ±%
进出口总额	亿元	77.87	2.4
其中：出口额	亿元	74.67	5.0
进口额	亿元	3.20	-35.7
进出口总额	万美元	111549	-4.2
其中：出口额	万美元	106982	-1.7
进口额	万美元	4567	-40.0
服务贸易出口额	亿美元	0.33	—

注：进出口数据来源于市商务局。

商贸旅游

指 标	单位	绝对值	同比 ±%
社会消费品零售总额	万元	958879	7.3
限额以上社会消费品零售额	万元	189525	12.0
其中：通过公共网络实现的商品零售	万元	16643	-4.0
其中：汽车类	万元	37510	22.8
粮油、食品类	万元	31998	15.9
石油及制品类	万元	18485	32.4
中西药品类	万元	17098	38.3
服装、鞋帽、针纺织品类	万元	9584	-9.1
日用品类	万元	6997	-20.2
网络零售额	亿元	108.98	—
旅游接待总人次	万人次	300.60	20.2
旅游总收入	亿元	46.90	14.7

注：网络零售额数据来自市商务局；旅游数据为季度指标，来自市文广旅体局。

商品房开发和销售

指 标	单 位	绝对值	同比 ±%
房地产开发施工面积	万平方米	222.65	-2.0
其中：住宅	万平方米	131.74	0.9
房地产新开工面积	万平方米	6.41	31.6
其中：住宅	万平方米	2.00	-28.0
房地产开发竣工面积	万平方米	28.83	600.9
其中：住宅	万平方米	19.30	1249.2
新建商品房可售面积	万平方米	37.56	7.6
其中：住宅	万平方米	23.01	-12.7

注：新建商品房可售面积数据来源于市住建局。

用 电 量

指 标	单 位	绝对值	同比 ±%
全社会用电量	万千瓦时	340358	2.7
其中：第一产业	万千瓦时	4969	8.4
第二产业	万千瓦时	247629	3.5
其中：工业用电	万千瓦时	241407	3.3
第三产业	万千瓦时	46354	6.5
城乡居民生活用电量	万千瓦时	41405	-5.9
其中：城镇居民	万千瓦时	13372	35.8
乡村居民	万千瓦时	28033	-18.0

规模以上工业企业效益

指 标	单位	绝对值	同比 ± %
规模以上工业企业个数(±%为绝对数)	个	423	28
其中：亏损企业(±%为绝对数)	个	120	11
资产总计	万元	8280252	4.2
流动资产合计	万元	4091067	3.5
负债合计	万元	4432634	4.7
营业收入	万元	4896498	-7.0
营业成本	万元	4126883	-3.9
利税总额	万元	593951	-13.8
其中：利润总额	万元	439898	-18.1
税金总额	万元	154053	1.2
亏损企业亏损总额	万元	28889	-36.8
研发费用	万元	120725	-15.9
			增减百分点
企业亏损面	%	28.4	2.6
亏损率	%	6.2	-1.7
工业产品产销率	%	98.0	-0.5
新产品产值率	%	34.6	-2.2
总资产贡献率	%	9.9	-2.3
资本保值增值率	%	106.8	-3.6
资产负债率	%	53.5	0.3
流动资产周转次数	%	1.7	-0.2
营业收入利润率	%	9.0	-1.2

财 政 收 支

指 标	单位	绝对值	同比 ± %
财政总收入	万元	664321	-6.8
地方财政收入	万元	395271	-15.4
其中：税收收入	万元	300856	6.6
其中：国内增值税	万元	129379	59.5
企业所得税	万元	79499	-12.5
个人所得税	万元	12118	-27.0
土地增值税	万元	2103	-88.6
公共财政预算支出	万元	569144	2.2
其中：一般公共服务	万元	62086	-7.5
公共安全	万元	29418	-4.0
教育	万元	106242	2.2
科学技术	万元	32121	-12.3
文化旅游体育和传媒	万元	7196	-1.1
社会保障和就业	万元	75475	-21.2
卫生健康	万元	43698	-16.1
节能环保	万元	8834	74.3
城乡社区	万元	23020	-43.9
农林水	万元	78659	59.5
住房保障	万元	17059	83.5

人民生活

指 标	单 位	绝对值	同比 ± %
*全体居民人均可支配收入	元	38325	5.5
*城镇居民人均可支配收入	元	51946	4.5
*农村居民人均可支配收入	元	26954	6.9
*全体居民人均消费支出	元	26281	8.8
*城镇居民人均消费支出	元	36172	7.9
*农村居民人均消费支出	元	18025	10.1
金融机构本外币存款余额	亿元	882.00	14.1
金融机构本外币贷款余额	亿元	996.32	25.7

注：指标前*号为季度数据。

生态环境

指 标	单 位	绝对值	同比 ± %
空气质量优良天数	天	263	—
空气质量优良率	%	96.3	上升 1.1 个百分点
PM2.5 平均浓度	微克/立方米	23.8	5.3
规上工业单位增加值能耗	吨标煤/万元	1.47	-2.5

注：空气质量、PM2.5 平均浓度数据来自杭州市生态环境局建德分局。

创 业 创 新

指 标	单 位	绝对值	同比±%
新设企业数	户	3306	67.7
新设个体工商户	户	8686	59.9
期末在册市场主体	户	66803	29.5
其中：企业	户	20552	26.9
发明专利授权量	件	144	32.1

注：以上数据来自市市场监管局。

劳 动 保 障

指 标	单 位	绝对值	同比±%
基本养老保险参保人数	人	355250	0.5
其中：职工基本养老保险参保人数	人	238818	1.8
基本医疗保险参保人数	人	433305	3.7
其中：职工基本医疗保险参保人数	人	187404	11.9
新增就业人数	人	9915	—

注：以上数据来自市人社局、市医保局。

规上工业增加值分乡镇

乡镇(街道) 名称	规上工业增加值					
	目标 增长 (%)	绝对值 (不共享) (万元)	同比 ±% (不共享)	排名	同比 ±% (共享)	排名
全市合计	7.5	1160243	0.9	—	0.9	—
新安江街道	7.5	201138	15.6	1	15.6	1
洋溪街道	6.0	30433	4.6	6	4.6	5
更楼街道	8.5	39983	0.5	10	0.5	10
莲花镇	6.0	1800	-17.0	16	-17.0	16
乾潭镇	8.5	51140	-6.5	15	-6.5	15
钦堂乡	7.5	22925	-4.2	11	-4.2	11
梅城镇	8.5	52233	5.0	5	5.0	4
杨村桥镇	8.5	20684	-6.0	12	-6.0	12
下涯镇	8.5	106793	9.2	4	3.5	8
大洋镇	7.5	53103	3.6	8	3.6	7
三都镇	6.0	6817	-6.3	14	-6.3	14
寿昌镇	7.5	46273	-6.1	13	-6.2	13
航头镇	7.5	34336	11.8	3	11.8	3
大慈岩镇	8.5	26141	3.0	9	3.0	9
大同镇	7.5	43736	4.3	7	4.3	6
李家镇	8.5	78900	12.0	2	12.0	2
开发区	9.0	277730	-7.6	—	-7.6	—

固定资产投资分乡镇（一）

乡镇(街道) 名称	固定资产投资			其中：制造业投资		
	本月止累计 (共享) (万元)	增速 (共享) (%)	排名 (位)	本月止累计 (共享) (万元)	增速 (共享) (%)	排名 (位)
全市合计	—	—	—	—	—	—
新安江街道	109665	1.9	8	30832	81.2	4
洋溪街道	93437	-47.3	16	6776	-31.2	14
更楼街道	52391	123.7	2	19374	275.0	2
莲花镇	7651	489.9	1	4335	340.5	1
乾潭镇	40785	-20.1	13	30678	-12.5	12
钦堂乡	7882	-41.2	15	6859	-46.2	15
梅城镇	110235	4.1	7	79891	11.5	7
杨村桥镇	16291	-29.5	14	5097	-57.4	16
下涯镇	115270	-3.2	10	112817	-1.5	10
大洋镇	49955	59.9	5	26470	1.9	9
三都镇	12954	98.1	3	1355	-22.9	13
寿昌镇	98979	-6.6	11	54161	34.5	5
航头镇	10999	-10.0	12	5514	2.6	8
大慈岩镇	32761	92.9	4	29543	104.0	3
大同镇	23963	29.6	6	13485	33.4	6
李家镇	23906	-3.1	9	20893	-8.6	11
开发区	241666	9.2	—	185357	32.3	—
城投公司	120857	75.3	—	—	—	—
交投公司	122733	378.1	—	—	—	—
旅投公司	6120	-1.3	—	—	—	—
资投公司	11046	0.7	—	—	—	—
高投公司	24864	-48.3	—	886	—	—
两山公司	24829	-45.6	—	—	—	—

固定资产投资分乡镇（二）

乡镇(街道)名称	建安投资	交通、水利、能源投资	高新技术产业投资	民间项目投资
	绝对值 (共享) (万元)	绝对值 (共享) (万元)	绝对值 (共享) (万元)	绝对值 (共享) (万元)
全市合计	—	—	—	—
新安江街道	57100	169	1886	62806
洋溪街道	41912	20414	3509	6821
更楼街道	23884	5	2340	7334
莲花镇	6291	723	1721	5930
乾潭镇	27349	6376	4063	32516
钦堂乡	6048	628	5567	7054
梅城镇	52273	1771	11490	67986
杨村桥镇	13731	2509	1725	9382
下涯镇	55753	1428	79007	113186
大洋镇	15521	20612	17513	27427
三都镇	10726	8826	—	8510
寿昌镇	67014	1584	11463	55073
航头镇	8381	895	517	7740
大慈岩镇	14703	723	1351	32305
大同镇	13084	5531	1724	19249
李家镇	12708	—	999	15294
开发区	139206	1094	98700	198979
城投公司	75282	894	—	—
交投公司	73547	101587	1224	—
旅投公司	3954	3170	—	—
资投公司	4197	—	53	—
高投公司	20862	9025	2658	886
两山公司	9878	—	—	—

社会消费品零售总额分乡镇

乡镇（街道）名称	限上社会消费品零售总额		
	绝对值 (万元)	同比 ±%	排名
全市合计	189525	12.0	—
新安江街道	95498	6.1	12
洋溪街道	21034	7.1	11
更楼街道	8007	22.9	4
莲花镇	5914	328.5	1
乾潭镇	3550	-0.4	15
钦堂乡	1454	9.5	10
梅城镇	7101	21.4	6
杨村桥镇	1902	-17.7	16
下涯镇	6041	10.7	8
大洋镇	5255	0.0	14
三都镇	4367	10.5	9
寿昌镇	12190	23.5	3
航头镇	10620	24.5	2
大慈岩镇	1031	19.0	7
大同镇	3963	22.3	5
李家镇	1598	5.8	13
开发区	—	—	—

自营出口分乡镇

乡镇(街道)名称	自营出口				排名
	预期目标 (万元)	绝对值 (万元)	同比 ±%	完成 进度 (%)	
全市合计	950400	746717	5.0	78.6	—
新安江街道	15000	11629	9.2	77.5	5
洋溪街道	22000	13522	-10.4	61.5	13
更楼街道	2300	2217	11.0	96.4	3
莲花镇	9500	7443	-0.4	78.3	9
乾潭镇	148000	113104	4.1	76.4	7
钦堂乡	6800	10954	98.3	161.1	1
梅城镇	170000	121991	1.1	71.8	8
杨村桥镇	7900	5712	-1.1	72.3	10
下涯镇	162000	107079	-7.7	66.1	12
大洋镇	49500	37149	7.8	75.0	6
三都镇	37000	23024	-17.3	62.2	15
寿昌镇	12500	10022	10.5	80.2	4
航头镇	23300	9612	-50.8	41.3	16
大慈岩镇	1300	1403	46.9	107.9	2
大同镇	14000	8354	-6.8	59.7	11
李家镇	800	536	-12.5	66.9	14
开发区	668500	373417	-26.2	55.9	—

注：1.开发区统计口径为洋溪、更楼、梅城、寿昌、杨村桥、下涯、航头七个乡镇和新安化工的总和。

2.自1-7月数据起，市商务局调整分乡镇（街道）目标任务数。

财政收入分乡镇

乡镇(街道) 名称	财政总收入			地方财政收入		
	绝对值 (万元)	同比 ±%	排名	绝对值 (万元)	同比 ±%	排名
全市合计	664321	-6.8	—	395271	-15.4	—
新安江街道	157250	17.5	7	43490	16.0	8
洋溪街道	28377	12.0	11	9913	13.6	9
更楼街道	15126	-21.3	13	5824	2.1	11
莲花镇	1476	-12.1	12	537	-3.6	13
乾潭镇	26148	75.0	1	9944	68.6	1
钦堂乡	8330	16.1	9	2995	-1.2	12
梅城镇	46210	39.7	3	16416	43.8	2
杨村桥镇	10478	18.4	6	3894	20.5	7
下涯镇	60648	24.5	4	20462	33.4	4
大洋镇	13394	20.7	5	4857	24.0	6
三都镇	4411	14.5	10	1818	11.2	10
寿昌镇	22328	-25.7	14	7851	-17.3	14
航头镇	8902	49.6	2	3227	39.1	3
大慈岩镇	7077	16.5	8	2564	31.0	5
大同镇	17953	-37.4	15	7090	-25.0	16
李家镇	17381	-39.0	16	6324	-22.6	15

规模以上工业十大行业（一）

名 称	工业增加值		营业收入	
	绝对值 (万元)	同比 ±%	绝对值 (万元)	同比 ±%
全市合计	1160243	0.9	4896498	-7.0
非金属矿物制品业	220904	-0.9	699465	-17.1
化学原料和化学制品制造业	206437	-13.1	1248329	-23.0
酒、饮料和精制茶制造业	183001	13.4	459542	15.4
橡胶和塑料制品业	121617	8.9	619831	6.9
电力、热力生产和供应业	81833	-5.8	23423	-2.9
通用设备制造业	45950	11.5	201443	7.1
金属制品业	42129	5.5	303542	0.3
医药制造业	34044	15.0	77166	-16.1
非金属矿采选业	33959	10.4	65843	-1.8
纺织业	30797	-5.7	174911	-14.9

规模以上工业十大行业（二）

名 称	利润总额		利税总额	
	绝对值 (万元)	同比 ±%	绝对值 (万元)	同比±%
全市合计	439898	-18.1	593951	-13.8
非金属矿物制品业	67809	-26.8	99198	-21.5
化学原料和化学制品制造业	217384	-25.1	244957	-22.7
酒、饮料和精制茶制造业	53112	11.3	78202	6.7
橡胶和塑料制品业	23266	-9.2	42471	10.1
电力、热力生产和供应业	5748	39.0	6835	37.0
通用设备制造业	18536	30.8	27241	27.1
金属制品业	5020	-23.5	10773	-6.4
医药制造业	5549	-56.5	9219	-47.2
非金属矿采选业	9425	-30.0	16595	-20.5
纺织业	-771	转亏	2822	-68.1

杭州地区交流资料（一）

单位	指标	地区生产总值				其中：农业增加值			
		绝对值 (亿元)	排名	同比 ±%	排名	绝对值 (亿元)	排名	同比 ±%	排名
全国		913027	—	5.2	—	59273	—	4.1	—
全省		59182	—	6.3	—	—	—	4.0	—
杭州市		14438	—	5.8	—	236	—	3.3	—
上城区		1921.04	2	3.7	12	—	—	—	—
拱墅区		1543.27	5	5.1	8	—	—	—	—
西湖区		1537.13	6	5.0	9	2.87	10	7.7	1
滨江区		1765.84	3	7.9	2	0.39	—	12.7	—
萧山区		1588.16	4	6.0	5	40.43	1	2.7	9
余杭区		2129.79	1	9.1	1	29.01	5	3.6	3
临平区		738.60	8	6.2	4	11.08	8	3.2	6
钱塘区		907.90	7	4.0	11	7.44	9	6.5	2
富阳区		689.89	9	5.2	7	34.24	2	3.1	8
临安区		492.17	10	3.0	13	31.88	3	3.5	4
桐庐县		331.44	12	6.7	3	18.94	7	2.7	9
建德市		332.59	11	4.6	10	27.86	6	3.2	6
淳安县		201.55	13	5.5	6	30.28	4	3.5	4

注：地区生产总值、农业增加值为季度数据，按季发布。

杭州地区交流资料（二）

单位	指标	服务业增加值			
		绝对值 (亿元)	排名	同比 ±%	排名
全国		502993	—	6.0	—
全省		33168	—	7.3	—
杭州市		10090	—	7.8	—
上城区		1452.17	2	6.1	11
拱墅区		1405.16	4	5.5	13
西湖区		1427.42	3	6.0	12
滨江区		1086.57	5	9.8	2
萧山区		964.01	6	8.7	7
余杭区		1861.10	1	10.9	1
临平区		337.83	8	9.7	3
钱塘区		299.94	9	8.7	7
富阳区		360.88	7	8.3	9
临安区		213.97	10	9.5	5
桐庐县		163.62	11	9.6	4
建德市		144.91	12	8.8	6
淳安县		117.60	13	6.5	10

注：服务业增加值为季度数据，按季发布。

杭州地区交流资料（三）

指标 单位	规上工业增加值				战略性新兴产业增加值			
	绝对值 (亿元)	排名	同比 ±%	排名	绝对值 (亿元)	同比 ±%	占规上 工业比 重(%)	排名
全国	—	—	4.0	—	—	—	—	—
全省	16560	—	5.5	—	5494	6.9	33.2	—
杭州市	3213	—	1.3	—	1437	1.3	44.7	—
上城区	368.75	4	-2.8	11	26.49	-44.4	7.2	13
拱墅区	84.78	11	4.9	4	63.73	14.6	75.2	2
西湖区	67.68	12	-14.0	13	29.74	-31.9	43.9	6
滨江区	634.13	1	6.6	2	595.02	7.2	93.8	1
萧山区	440.79	3	2.7	6	136.32	14.3	30.9	10
余杭区	176.37	8	-5.3	12	86.17	-9.3	48.9	4
临平区	314.48	5	3.6	5	119.31	2.9	37.9	8
钱塘区	545.69	2	1.1	8	189.76	-4.5	34.8	9
富阳区	215.82	6	2.5	7	84.94	8.2	39.4	7
临安区	178.04	7	-2.7	10	81.65	-10.3	45.9	5
桐庐县	94.97	10	6.2	3	54.25	13.8	57.1	3
建德市	116.02	9	0.9	9	20.81	11.5	17.9	11
淳安县	28.87	13	7.6	1	3.54	24.5	12.3	12

杭州地区交流资料（四）

指标 单位	高新技术产业增加值				装备制造业增加值			
	绝对值 (亿元)	同比 ±%	占规上 工业比 重(%)	排名	绝对值 (亿元)	同比 ±%	占规上 工业比 重(%)	排名
全国	—	—	—	—	—	6.0	—	—
全省	10774	6.7	65.1	—	7546	9.2	45.6	—
杭州市	2174	-0.5	67.7	—	1689	7.1	52.5	—
上城区	49.83	-29.6	13.5	13	39.87	-1.2	10.8	13
拱墅区	73.11	10.5	86.2	1	25.27	2.0	29.8	10
西湖区	56.93	-17.0	84.1	2	36.22	19.4	53.5	6
滨江区	516.98	-2.7	81.5	5	584.56	7.3	92.2	1
萧山区	299.06	3.8	67.8	10	186.55	6.8	42.3	9
余杭区	145.71	-6.8	82.6	4	125.48	13.5	71.1	2
临平区	247.86	3.3	78.8	6	192.19	5.4	61.1	4
钱塘区	403.32	1.8	73.9	8	245.13	4.7	44.9	8
富阳区	147.47	5.5	68.3	9	107.91	4.0	50.0	7
临安区	148.90	-3.5	83.6	3	117.46	14.7	66.0	3
桐庐县	72.56	10.8	76.4	7	57.70	12.7	60.8	5
建德市	50.55	-1.3	43.6	12	17.09	9.8	14.7	12
淳安县	13.03	7.2	45.1	11	5.51	25.7	19.1	11

杭州地区交流资料（五）

指标 单位	固定资产投资		工业投资		交通、水利 和能源投资	
	同比±%	排名	同比±%	排名	同比±%	排名
全国	3.1	—	—	—	—	—
全省	8.5	—	—	—	11.0	—
杭州市	5.0	—	35.1	—	-41.3	—
上城区	10.1	8	20.5	10	-48.9	13
拱墅区	10.8	7	23.6	8	70.8	2
西湖区	9.1	9	30.6	6	-5.0	8
滨江区	8.2	12	6.5	12	43.8	4
萧山区	8.4	11	14.4	11	-24.8	9
余杭区	15.2	4	60.2	3	-30.6	10
临平区	8.6	10	21.2	9	-37.9	12
钱塘区	30.9	1	63.5	2	6.5	7
富阳区	18.3	3	42.0	4	-35.6	11
临安区	-25.7	13	4.6	13	8.9	6
桐庐县	20.6	2	38.7	5	60.4	3
建德市	11.3	6	28.0	7	376.7	1
淳安县	14.4	5	85.8	1	26.2	5

杭州地区交流资料（六）

指标 单位	高新技术产业投资		民间项目投资		制造业投资	
	同比±%	排名	同比±%	排名	同比±%	排名
全国	11.4	—	—	—	6.2	—
全省	29.2	—	—	—	16.8	—
杭州市	32.0	—	13.4	—	32.6	—
上城区	-3.8	13	1.9	10	27.7	7
拱墅区	10.2	11	-7.0	13	37.9	5
西湖区	31.7	7	-0.3	11	15.1	10
滨江区	11.3	10	-1.9	12	2.1	12
萧山区	40.7	4	16.7	6	20.0	8
余杭区	17.1	8	5.8	9	45.2	3
临平区	8.4	12	20.7	5	15.2	9
钱塘区	71.4	2	8.5	8	67.0	2
富阳区	31.9	6	25.8	3	29.4	6
临安区	12.1	9	13.1	7	1.9	13
桐庐县	42.3	3	40.4	2	43.8	4
建德市	36.9	5	20.8	4	12.3	11
淳安县	74.9	1	66.7	1	126.9	1

杭州地区交流资料（七）

单位	指标	社会消费品零售总额				数字经济核心产业增加值(1-6月)			
		绝对值 (亿元)	排名	同比 ±%	排名	绝对值 (亿元)	排名	同比 ±%	排名
全国		342107	—	6.8	—	—	—	—	—
全省		23227	—	6.7	—	—	—	—	—
杭州市		5473	—	4.7	—	2663	—	9.0	—
上城区		798.44	2	4.4	6	36.52	9	6.8	7
拱墅区		964.47	1	1.5	11	42.70	8	8.5	4
西湖区		643.33	4	6.2	5	338.05	3	1.2	13
滨江区		410.86	6	3.6	8	894.46	2	4.1	10
萧山区		727.57	3	11.8	1	130.29	4	8.5	5
余杭区		578.21	5	4.2	7	952.22	1	12.9	1
临平区		271.67	8	2.3	10	36.26	10	8.2	6
钱塘区		237.08	9	-1.0	13	75.92	5	9.9	2
富阳区		334.38	7	1.5	11	55.68	6	9.3	3
临安区		177.02	10	8.9	3	42.98	7	5.1	8
桐庐县		125.94	11	3.5	9	26.14	11	1.4	12
建德市		95.89	12	7.3	4	8.65	12	1.7	11
淳安县		70.70	13	9.8	2	4.34	13	4.7	9

注：数字经济核心产业增加值为季度数据，按季发布。

杭州地区交流资料（八）

单位	指标	货物进出口额				货物出口额			
		绝对值 (亿元)	排名	同比 ±%	排名	绝对值 (亿元)	排名	同比 ±%	排名
杭州市		5591.54	—	3.1	—	3835.28	—	1.9	—
上城区		469.96	5	-7.5	13	310.40	5	-5.8	13
拱墅区		773.64	3	15.7	1	363.70	4	-4.3	12
西湖区		268.64	9	11.6	3	230.27	8	15.5	2
高新(滨江)区		767.34	4	0.3	11	567.73	2	-0.4	9
萧山区		852.38	1	2.6	8	683.83	1	4.8	8
余杭区		316.09	8	8.2	4	296.62	7	8.2	4
临平区		319.65	7	7.7	5	298.99	6	7.9	5
钱塘区		804.09	2	0.8	10	473.55	3	-1.8	10
富阳区		379.18	6	2.9	7	166.61	10	8.9	3
临安区		244.59	10	-2.4	12	179.32	9	-2.1	11
桐庐县		108.68	11	5.9	6	102.15	11	7.2	6
建德市		77.87	12	2.4	9	74.67	12	5.0	7
淳安县		11.99	13	14.5	2	11.07	13	15.8	1

杭州地区交流资料（九）

指标 单位	财政总收入				地方财政收入			
	绝对值 (亿元)	排名	同比 ±%	排名	绝对值 (亿元)	排名	同比 ±%	排名
全省	—	—	—	—	7383	—	7.9	—
杭州市	4025.07	—	7.8	—	2204.53	—	8.8	—
上城区	366.90	5	6.7	10	200.65	4	9.0	9
拱墅区	305.64	6	6.4	11	172.32	6	7.3	10
西湖区	375.63	4	-1.1	12	195.70	5	2.3	12
滨江区	380.44	3	8.0	9	201.84	3	16.0	2
萧山区	470.08	2	12.4	7	282.78	2	6.2	11
余杭区	641.31	1	16.7	2	336.32	1	15.6	4
临平区	209.53	7	15.7	3	120.26	7	14.4	6
钱塘区	202.16	8	13.9	6	105.68	8	15.7	3
富阳区	144.87	9	11.3	8	89.88	9	12.3	7
临安区	126.87	10	14.2	4	79.56	10	14.6	5
桐庐县	62.82	12	14.1	5	35.65	12	10.3	8
建德市	66.43	11	-6.8	13	39.53	11	-15.4	13
淳安县	37.16	13	21.3	1	21.67	13	25.5	1

杭州地区交流资料（十）

指标 单位	网络零售额				实际利用外资			
	绝对值 (亿元)	排名	占全省比 重±%	排名	绝对值 (亿美元)	排名	同比 ±%	排名
全省	19289	—	—	—	—	—	—	—
杭州市	7651	—	39.7	—	82.72	—	31.6	—
上城区	748.51	5	3.9	5	4.72	4	-31.5	8
拱墅区	517.67	8	2.7	8	2.99	6	10.6	6
西湖区	745.76	6	3.9	5	2.70	7	-51.5	10
滨江区	1502.56	2	7.8	2	9.03	2	11.1	5
萧山区	801.33	3	4.2	3	24.64	1	213.7	2
余杭区	1556.22	1	8.1	1	7.76	3	-1.7	7
临平区	578.31	7	3.0	7	2.41	8	313.2	1
钱塘区	793.00	4	4.1	4	3.17	5	-32.5	9
富阳区	105.51	10	0.5	10	1.89	9	23.2	4
临安区	86.51	11	0.4	11	1.16	10	105.9	3
桐庐县	50.83	13	0.3	12	0.11	11	-91.5	13
建德市	108.98	9	0.6	9	0.06	13	-88.5	12
淳安县	56.06	12	0.3	12	0.09	12	-82.1	11