

## 附件 2

# 各类特长生测试内容和评分标准

## 篮球特长生（前锋、中锋）专项测试内容及评分标准

### 一、测验项目：

#### 1. 助跑摸高(20分)

(1)测验方法：助跑单、双脚跳起摸高，以摸高的最高度计分，每人做两次，计其中一次最佳成绩。

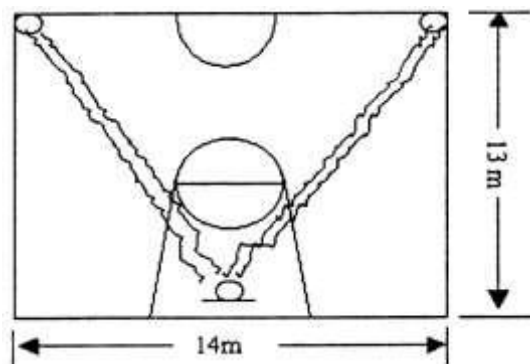
(2)评分标准：满分 20 分，其达标成绩详见评分表。

#### 2. 往返运球投篮(15分)

##### (1)测验方法

由球场右侧边线中点开始，面向球篮以右手运球上篮，同时开始计时，球投中篮后，还以右手运至左侧边线中点，然后折转换左手运球上篮，投中篮后，还以左手运球回到原起点，同样再重复上述运球投篮，再回到原起点时停表，两次机会，取最好成绩。(图 1)

要求：连续运球，不得远推运球上篮，必须投中篮后，才能继续运球，投不中要继续再投，直到投中，投篮的手(左手或右手投)不加限制。



(图 1)

## (2)评分标准

达标：按其计时成绩评分，满分为 10 分，详见评分表。

技评：满分 5 分，按四级评分。

优秀：动作正确、协调、熟练、能运用左右手投篮。(5 分)

良好：动作较正确、熟练、能运用左右手投篮，身体不够协调。(4 分)

及格：动作基本正确、熟练、身体不够协调。(3 分)

不及格：动作不正确、不熟练、不协调。(1 分)

## 3. 投篮(15 分)

### (1)测验方法：

以篮圈投影下圆心，以该点至罚球线的距离为半径，划一圆弧。开始时考生在圆圈外作投篮，并开始计时，投篮后自己抢篮板球，再运球至弧线外再投篮，连续投一分钟。每人测试二次，记其中一次最佳成绩。(图 2)

要求：投篮时不得踩线或线内投篮，不得带球跑，违者投中无效。

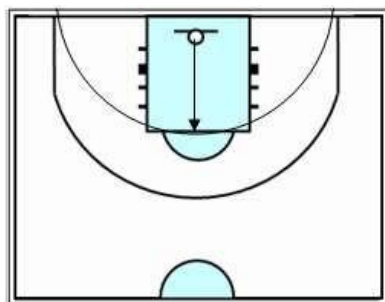


图 2

## (2)评分标准

达标：按其一分钟内投中次数计分，满分为 10 分，详见评

分表。

技评：满分为 5 分，按四级评分。

优秀：动作连贯、协调、手法正确。(5 分)

良好：动作较连贯、协调、手法正确。(4 分)

及格：动作基本连贯协调、手法基本正确。(3 分)

不及格：动作不连贯、不协调、手法不正确。(1 分)

#### 4. 全场(或半场)比赛(50 分)

##### (1)测验方法

根据考生人数或当地具体情况，进行全场或半场的编队比赛，采用半场人盯人防守，测验其技术和战术的运用能力。对成绩较好的考生，可再进行一轮比赛，每场比赛时间，要以能够全部观察、了解每个考生的情况而定，评定的内容有：

①个人攻击能力：观察进攻技术运用的合理性和熟练程度。重点看投篮、突破和传球。

②防守能力：观察个人防守、协同防守和防守能力。

③战术意识：观察全场比赛中攻守转换速度、快攻意识和个人战术行动的能力。

##### (2)评分标准：

满分为 50 分，按四级评分。

优秀：在比赛中能够做到以上三项。(50 分)

良好：在比赛中基本完成以上两项。(40 分)

及格：三项中有一项好者。(30 分)

不及格：三项皆差者。(20 分)

## 二、达标项目分表(40分)

助跑摸高 (20分)				往返运球投篮 (10分)				投篮 (10分)		
A男成绩 (米)	A女成绩 (米)	B成绩 (米)	分值	A男成绩 (秒)	A女成绩 (米)	B成绩 (秒)	分值	男成绩 (个)	女成绩 (个)	分值
3.15	2.80	3.2	20	30	32	29	10	8	7	10
3.14	2.79	3.19	19	30.5	32.5	29.5	9.5			
3.13	2.78	3.18	18	31	33	30	9	7	6	8
3.12	2.77	3.17	17	31.5	33.5	30.5	8.5			
3.11	2.76	3.16	16	32	34	31	8	6	5	6
3.1	2.75	3.15	15	32.5	34.5	31.5	7.5			
3.09	2.74	3.14	14	33	35	32	7	5	4	5
3.08	2.73	3.13	13	33.5	35.5	32.5	6.5			
3.07	2.72	3.12	12	34	36	33	6	4	3	4
3.06	2.71	3.11	11	34.5	36.5	33.5	5.5			
3.05	2.7	3.10	10	35	37	34	5	3	2	3
3.04	2.69	3.09	9	35.5	37.5	34.5	4.5			
3.03	2.68	3.08	8	36	38	35	4	2	1	2
3.02	2.67	3.07	7	36.5	38.5	35.5	3.5			
3.01	2.66	3.06	6	37	39	36	3	1	1	1
3.00	2.65	3.05	5	37.5	39.5	36.5	2.5			
2.95	2.64	3.04	4	38	40	37	2			
2.98	2.63	3.03	3	38.5	40.5	37.5	1.5			

2.97	2.62	3.02	2	39	41	38	1			
2.96	2.61	3.01	1	39.5	41.5	38.5	0.5			

注：A 对应中锋；B 对应前锋

## 篮球特长生（后卫）专项测试内容及评分标准

### 一、测验项目：

#### 1. 跑动能力（10分）

（1）测验方法：5.8米×6折返跑。

（2）评分标准：满分10分，其达标成绩详见评分表。

#### 2. 多种变向运球上篮（25分）

（1）测试方法：考生在球场端线中点站立，面向前场，用右手运球至①处，以考生起动跑开始计时，在①处做背后运球变向，换左手向②处运球，至②处做左手后转身运球变向，换右手运球至③处，右手跨下运球后右手上篮。球中篮后方可用左手运球返回③处，做背后运球，换右手运球至②处做右手后转身运球变向，运球至①处左手跨下运球后左手上篮。球中后做同样动作再重复一次，回到原处停表。（如下图所示）篮球场地上的标志①、②、③为以40厘米为半径的圆圈，①、③到端线的距离为6米、到边线的距离为2米。②在中线上并到中圈中心距离为2.8米。要求考生在考试时必须任意一脚踩到圆圈线或圆圈内地面，方可变向，否则视为无效，不予计分；运球上篮时球须投中，投不进可进行补投，若球不中仍继续带球前进，视为无效，也不予计分。原则上考生左右手各上篮两次，若违反规则，错一次追加0.5秒。每人测试二次，记其中一次最佳成绩。（图3）

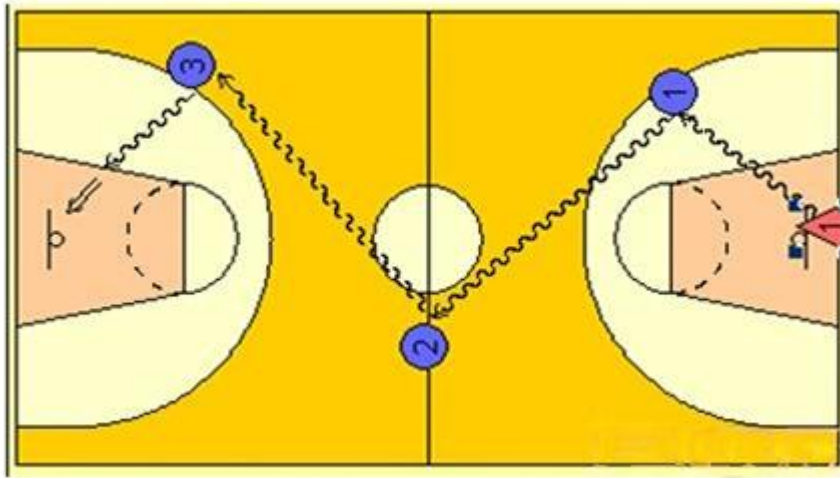


图 3: 多种变相运球上篮示意图

## (2)评分标准

达标：按其计时成绩评分，满分为 20 分，详见评分表。

技评：满分 5 分，按四级评分。

优秀：动作正确、协调、熟练、能运用左右手投篮，投篮一次投中。(5 分)

良好：动作较正确、熟练、投篮一次投中。(4 分)

及格：动作基本正确、熟练、身体不够协调。(3 分)

不及格：动作不正确、不熟练、不协调。(1 分)

## 3. 投篮(15 分)

### (1)测验方法：

以篮圈投影下圆心，以该点至罚球线的距离为半径，划一圆弧。开始时考生在圆圈外作投篮，并开始计时，投篮后自己抢篮板球，再运球至弧线外再投篮，连续投一分钟。每人测试二次，记其中一次最佳成绩。(图 4)

要求：投篮时不得踩线或线内投篮，不得带球跑，违者投

中无效。

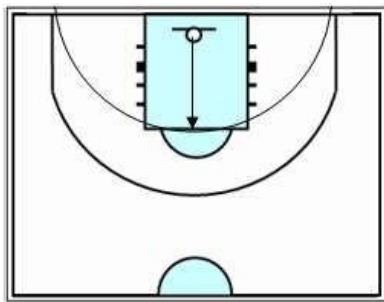


图 4

## (2)评分标准

达标：按其一分钟内投中次数计分，满分为 10 分，详见评分表。

技评：满分为 5 分，按四级评分。

优秀：动作连贯、协调、手法正确。(5 分)

良好：动作较连贯、协调、手法正确。(4 分)

及格：动作基本连贯协调、手法基本正确。(3 分)

不及格：动作不连贯、不协调、手法不正确。(1 分)

## 4. 全场(或半场)比赛(50 分)

### (1)测验方法

根据考生人数或当地具体情况，进行全场或半场的编队比赛，采用半场人盯人防守，测验其技术和战术的运用能力。对成绩较好的考生，可再进行一轮比赛，每场比赛时间，要以能够全部观察、了解每个考生的情况而定，评定的内容有：

①个人攻击能力：观察进攻技术运用的合理性和熟练程度。重点看投篮、突破和传球。

②防守能力：观察个人防守、协同防守和防守能力。

③战术意识：观察全场比赛中攻守转换速度、快攻意识和个人战术行动的能力。

(2)评分标准：

满分为 50 按四级评分。

优秀：在比赛中能够做到以上三项。(50 分)

良好：在比赛中基本完成以上两项。(40 分)

及格：三项中有一项好者。(30 分)

不及格：三项皆差者。(20 分)

## 二、达标项目评分表

5.8 米×6 折返跑 (10 分)			多种变向运球上篮 (20 分)			投篮 (10 分)		
男成绩 (秒)	女成绩 (秒)	分值	男成绩 (秒)	女成绩 (秒)	分值	男成绩 (个)	女成绩 (个)	分值
8.80	9.80	10	38.00	43	20	8	7	10
8.86	9.86	9.5	38.50	43.5	19			
9.02	10.02	9	39.00	44	18	7	6	8
9.08	10.08	8.5	39.50	44.5	17			
9.14	10.14	8	40.00	45	16	6	5	6
9.20	10.20	7.5	40.50	45.5	15			
9.26	10.26	7	41.00	46	14	5	4	5
9.32	10.32	6.5	41.50	46.5	13			
9.38	10.38	6	42.00	47	12	4	3	4
9.44	10.44	5.5	42.50	47.5	11			
9.50	10.50	5	43.00	48	10	3	2	3
9.56	10.56	4.5	43.50	48.5	9			
9.62	10.62	4	44.00	49	8	2	1	2
9.68	10.68	3.5	44.50	49.5	7			
9.74	10.74	3	45.00	50	6	1	1	1
9.80	10.80	2.5	45.50	50.5	5			
9.86	10.86	2	46.00	51	4			

9.92	10.92	1.5	46.50	51.5	3			
9.98	10.98	1	47.00	52	2			
10.04	11.04	0.5	47.50	52.5	1			

## 足球特长生专项测试内容及评分标准（非守门员）

### 一、测试指标与所占分值

类别	身体素质		基本技术			实战能力
指标	30米加速跑	立定跳远	颠球	运射	25米传准	比赛
分值	10分	10分	10分	10分	10分	50分

### 二、测试方法与评分标准

#### （一）身体素质

#### 1. 30米站立式加速跑（10分）

（1）测试办法及要求：本项测试使用手计时，从起（终）跑线处向场内直线延伸30米。考生在起跑线处采用站立式起跑，跑过终点线时停表。

（2）成绩评定：每人两次机会，成绩评定见评分标准（见表1）。

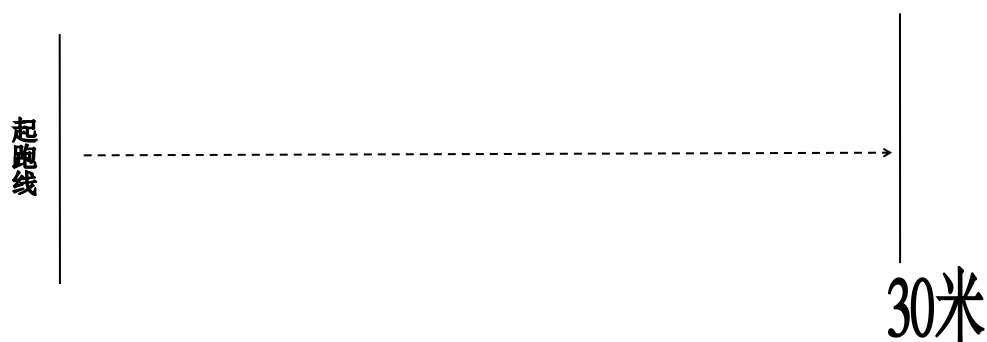


表 1 30 米加速跑评分标准表

分值(分)	10	9	8	7	6	5	4	3	2	1
成绩	4" 30	4" 35	4" 40	4" 45	4" 50	4" 55	4" 60	4" 65	4" 70	4" 75

## 2. 立定跳远(10分)

(1) 测试办法及要求: 受试者两脚自然分开, 站在起跳线后, 双脚原地同时起跳。丈量起跳线后缘至最近着地点后缘之间的垂直距离。

(2) 成绩评定: 每人两次机会, 成绩评定见评分标准(见表 2)。

表 2 立定跳远评分标准表

分值(分)	10	9	8	7	6	5	4	3	2	1
成绩	2.55m	2.50m	2.45m	2.40m	2.35m	2.30m	2.25m	2.20m	2.15m	2.10m

## (二) 基本技术

### 1. 测试项目: 颠球(10分)

(1) 测试办法及要求: 考生可用脚的任何部位连续颠球, 主考者数记颠球个数。球落地, 则为一次颠球结束。

(2) 成绩评定: 每人做 2 次, 取最佳一次成绩, 成绩评定见评分标准(见表 3)

表 3 男子足球颠球成绩评分表(次)

成绩	得分	成绩	得分	成绩	得分	成绩	得分	成绩	得分
----	----	----	----	----	----	----	----	----	----

60	10	50	8	40	6	30	4	20	2
59	9.8	49	9.8	39	5.8	29	3.8	19	1.8
58	9.6	48	7.6	38	5.6	28	3.6	18	1.6
57	9.4	47	7.4	37	5.4	27	3.4	17	1.4
56	9.2	46	7.2	36	5.2	26	3.2	16	1.2
55	9	45	6	35	5	25	3	15	1
54	8.8	44	6.8	34	4.8	24	2.8	14	0.8
53	8.6	43	6.6	33	4.6	23	2.6	13	0.6
52	8.4	42	6.4	32	4.4	22	2.4	12	0.4
51	8.2	41	6.2	31	4.2	21	2.2	11	0.2

## 2. 测试项目：20 米运球过杆射门（10 分）

### （1）测试办法及要求：

在罚球区前沿中点处，画一条 20 米长得垂线，距罚球区线之远端为起点。距罚球区线 2 米处起，沿 20 米垂直线插置标杆 8 根，杆间距离为 2 米，第八根杆距起点 4 米（见图 2）。标杆垂直固定在地面上，杆高不低于 1.5 米。

受试者从起点开始运球，脚触球后，只要球移动立即开始计时。运球逐个绕过各个标杆后射门，射门的限制线为 13.5 米，球的整体越过两球门柱之间的球门线时即停表。未射入球门和射中球门横梁或立柱，均无成绩。运球漏过一个杆或更多，射门超过限制线，均无成绩。

（2）成绩评定：每人做 2 次，取最佳一次成绩，成绩评定见评分标准（见表 4）

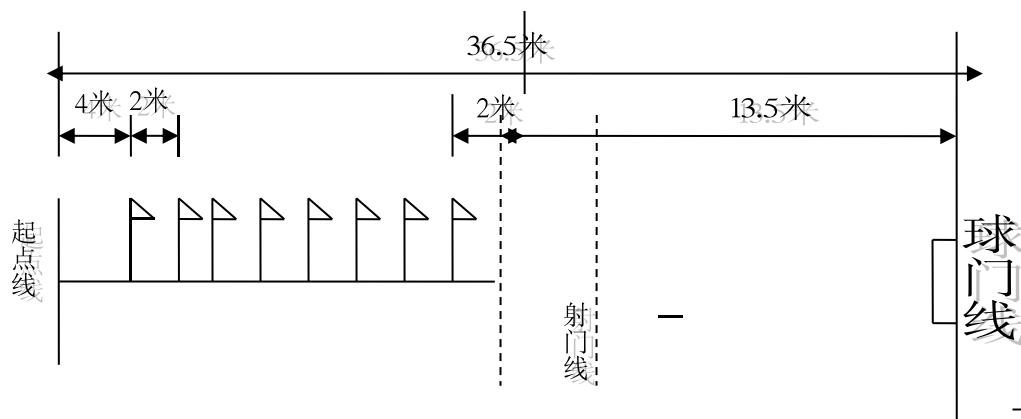


表 4 20 米运球过杆射门评分表

成绩 (秒)	分值 (男)	成绩 (秒)	分值 (男)
8" 8	10	9" 8	5
8" 9	9.5	9" 9	4.5
9" 0	9	10" 0	4
9" 1	8.5	10" 1	3.5
9" 2	8	10" 2	3
9" 3	7.5	10" 3	2.5
9" 4	7	10" 4	2
9" 5	6.5	10" 5	1.5
9" 6	6	10" 6	1
9" 7	5.5	10" 7	0.5

### 3. 测试项目：定位球传准（10 分）

（1）测试办法及要求：在场内以某点为圆心，分别以 2.5 米和 3.5 米为半径，画里、外两个圆。圆心处插一根高为 1.5 米标杆，作为传准的目标，在距离圆心 25 米处进行传准。受试者在测试线上任意地点进行定位球传准，传球脚法不限。

（2）成绩评定：考生将足球放在测试线上，向圈里传球，球落在圈里和线上均有效。每人连续测 5 次，均记成绩，取 5 次成绩之和。

表 5 定位球传准表

传球标准（每次）	大圈（半径 3.5 米）	小圈（半径 2.5 米）
分值（分）	1	2

### （三）实战能力

#### 1. 测试项目：比赛（50 分）

(1) 测试方法及要求：视考生人数选择分组（队）进行正式场地比赛或小场地比赛

(2) 成绩评定：考评员依据实战评分标准，对考生的技术能力、战术能力、心理素质及比赛作风四个方面进行综合评定。按 50 分制打分，所打分数至多可到小数点后两位。

表 6 实战评分标准

优 50-40 分	良 39-30 分	中 29-20 分	差 19 分以下
战术意识水平表现突出，位置攻守职责完成很好；对抗情况下技术动作运用及完成合理、规范，比赛作风顽强、心理状态稳定。	战术意识水平表现良好，位置攻守职责完成良好；对抗情况下技术动作运用较合理、完成动作较规范，比赛作风良好、心理状态稳定。	战术意识水平表现一般，位置攻守职责完成一般；对抗情况下技术动作运用基本合理、完成动作基本规范，比赛作风较好、心理状态较稳定。	战术意识水平表现差，位置攻守职责不清楚，完成很差；对抗情况下技术动作运用不合理、完成动作不规范，比赛作风一般、心理状态不稳定。

注：考生须穿胶鞋或胶钉足球鞋。

## 足球特长生专项测试内容及评分标准（守门员）

### 一、测试指标与所占分值

类别	基本技术				实战能力
指标	掷远与踢远	颠球	传准	扑接球	比赛
分值	20分	10分	10分	10分	50分

### 二、测试方法与评分标准

#### 1. 掷远与踢远（20分）

（1）测试方法：在球场适当位置画一条 25 米线段为测试区横宽，从横线两端分别垂直向场内画两条 60 米以上平行直线为测试区纵长，并标出距离数，如图 1 所示。先将球以手掷远三次（允许带手套进行），然后用脚踢远三次（采用踢凌空球、反弹球、定位球等方法不限），各取其中最好一次成绩相加为考生最后成绩。每次掷、踢球的落点必须在测试区横宽以内，否则不计成绩。

（2）成绩评定：见掷远与踢远评分表。

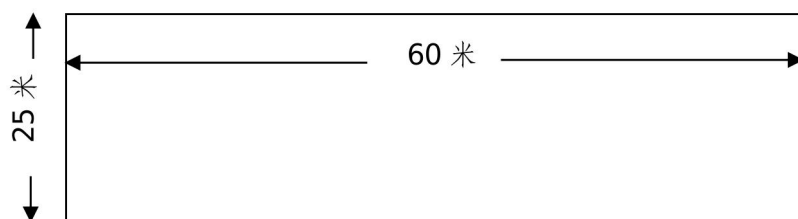


图 1 掷远与踢远场地示意图

表1 “掷远”评分标准

分 值	10	9	8	7	6	5	4	3	2	1
距离(米)	38	36	34	30	26	22	20	19	18	17

表2 “踢远”评分标准

分 值	10	9	8	7	6	5	4	3	2	1
距离(米)	48	45	42	40	38	36	34	32	30	28

## 2. 颠球 (10分)

(1) 测试办法及要求：考生可用脚的任何部位连续颠球，主考者数记颠球个数。球落地，则为一次颠球结束。

(2) 成绩评定：每人做2次，取最佳一次成绩，成绩评定见评分标准（见表3）

表3 守门员颠球成绩评分表（次）

成绩	得分	成绩	得分	成绩	得分	成绩	得分	成绩	得分
50	10	40	8	30	6	20	4	10	2
49	9.8	39	9.8	29	5.8	19	3.8	9	1.8
48	9.6	38	7.6	28	5.6	18	3.6	8	1.6
47	9.4	37	7.4	27	5.4	17	3.4	7	1.4
46	9.2	36	7.2	26	5.2	16	3.2	6	1.2
45	9	35	6	25	5	15	3	5	1
44	8.8	34	6.8	24	4.8	14	2.8	4	0.8
43	8.6	33	6.6	23	4.6	13	2.6	3	0.6
42	8.4	32	6.4	22	4.4	12	2.4	2	0.4
41	8.2	31	6.2	21	4.2	11	2.2	1	0.2

## 3. 定位球传准 (10分)

(1) 测试办法及要求：在场内以某点为圆心，分别以 2.5 米和 3.5 米为半径，画里、外两个圆。圆心处插一根高为 1.5 米标竿，作为传准的目标，在距离圆心 25 米处进行传准。受试者在测试线上任意地点进行定位球传准，传球脚法不限。

(2) 成绩评定：考生将足球放在测试线上，向圈里传球，球落在圈里和线上均有效。每人连续测 5 次，均记成绩，取 5 次成绩之和。

表 4 定位球传准表

传球标准（每次）	大圈（半径 3.5 米）	小圈（半径 2.5 米）
分值（分）	1	2

#### 4. 扑接球（10 分）

(1) 测试方法：考生守门，扑接 10 个来自罚球区线外射中球门的有效射门球（其中包含地滚球、半高球、高球以及需要倒地扑救的球）。

(2) 成绩评定：考评员依据扑接球评分标准，独立对考生进行技术技能评定，按 15 分制打分，所打分数至多可到小数点后两位。

表 5 扑接球评分标准

优 10—8 分	良 7—5 分	中 4—2 分	差 1 分以下
技术动作规范，动作运用合理，选位意识好，身体移动快速、协调。	技术动作规范，动作运用较合理，选位意识较好，身体移动快速、协调。	技术动作基本规范，动作运用较合理，选位意识尚可，身体移动较快、较协调。	技术动作不规范，动作运用不合理，选位意识较差，身体移动较慢、不协调。

## 5.测试项目：实战能力(50分)

(1) 测试方法及要求：视考生人数选择分组（队）进行正式场地比赛或小场地比赛

(2) 成绩评定：考评员依据实战评分标准，对考生的技术能力、战术能力、心理素质及比赛作风四个方面进行综合评定。按50分制打分，所打分数至多可到小数点后两位。

表6 实战评分标准

优 50-40分	良 39-30分	中 29-20分	差 19分以下
战术意识水平表现突出,位置攻守职责完成很好; 对抗情况下技术动作运用及完成合理、规范,比赛作风顽强、心理状态稳定。	战术意识水平表现良好,位置攻守职责完成良好; 对抗情况下技术动作运用较合理、完成动作较规范,比赛作风良好、心理状态稳定。	战术意识水平表现一般,位置攻守职责完成一般; 对抗情况下技术动作运用基本合理、完成动作基本规范,比赛作风较好、心理状态较稳定。	战术意识水平表现差,位置攻守职责不清楚,完成很差; 对抗情况下技术动作运用不合理、完成动作不规范,比赛作风一般、心理状态不稳定。

注：考生须穿胶鞋或胶钉足球鞋。

## 田径特长生招生评分标准

项目 性别 成绩 分值	100M		200M		400M		800M		1500M		110M 栏 100M 栏		跳高		跳远		三级跳远		铅球		标枪		铁饼	
	男	女	男	女	男	女	男	女	男	女	男	女	男	女	男	女	男	女	男	女	男	女	男	女
100	11.3	12.8	23.3	27.0	53.0	1:03	2:03.0	2:26.0	4:15.0	5:05	15.5	15.5	1.83	1.56	6.70	5.40	13.60	11.10	13.8	12.5	50.0	38.0	40.0	38.0
95					53.1	1:03.1	2:03.5	2:27.0	4:16.0	5:06	15.6	15.6	1.82	1.54	6.65	5.35	13.57	11.05	13.5	12.2	49.0	37.0	39.0	37.0
90	11.4	12.9	23.4	27.1	53.2	1:03.2	2:04.0	2:28.0	4:17.0	5:07	15.7	15.7	1.81	1.52	6.60	5.30	13.54	11.00	13.2	11.9	48.0	36.0	38.0	36.0
85					53.3	1:03.3	2:05.0	2:29.0	4:19.0	5:08	15.8	15.8	1.80	1.50	6.55	5.25	13.51	10.95	12.9	11.6	47.0	35.0	37.0	35.0
80	11.5	13	23.5	27.2	53.4	1:03.4	2:06.0	2:30.0	4:21.0	5:10	15.9	16.0	1.79	1.48	6.50	5.20	13.48	10.90	12.6	11.3	46.0	34.0	36.0	34.0
75		13.1	23.6	27.3	53.5	1:03.5	2:07.0	2:31.0	4:23.0	5:12	16.0	16.2	1.78	1.46	6.45	5.15	13.45	10.85	12.4	11.0	45.0	33.0	35.0	33.0
70	11.6	13.2	23.7	27.4	53.6	1:03.7	2:08.0	2:32.0	4:27.0	5:15	16.2	16.5	1.77	1.44	6.40	5.10	13.42	10.80	12.2	10.7	44.0	32.0	34.0	32.0
65		13.3	23.8	27.5	53.8	1:04.0	2:09.0	2:33.0	4:30.0	5:20	16.4	16.8	1.76	1.42	6.35	5.05	13.39	10.75	12.0	10.4	43.0	31.0	33.0	31.0
60	11.7	13.4	24.0	27.6	54.2	1:04.5	2:10.0	2:34.0	4:33.0	5:25	16.6	17.1	1.75	1.40	6.30	5.00	13.36	10.70	11.8	10.1	42.0	30.0	32.0	29.0
55			24.2	27.7	54.8	1:05.0	2:11.0	2:36.0	4:37.0	5:30	17.0	17.5	1.73	1.38	6.25	4.90	13.33	10.60	11.6	9.8	40.0	28.0	30.0	27.0
50	11.8	13.5	24.4	27.8	55.5	1:06.0	2:12.0	2:38.0	4:40.0	5:35	17.5	18.0	1.70	1.35	6.20	4.80	13.30	10.50	11.4	9.5	38.0	26.0	28.0	25.0

说明：男子 110 米栏的栏高 0.914 米，栏间距为 8.90 米，起跑到第一栏的距离为 13.72 米；女子 100 米栏的栏高 0.76 米，栏间距为 8.50 米，起跑到第一栏的距离为 13.00 米；男子铅球 6 公斤；女子铅球 4 公斤；男子标枪 700 克；女子标枪 600 克；男子铁饼 1.5 公斤；女子铁饼 1 公斤

## 网球特长生专项测试内容及评分标准

### 一、测试内容和权重：

1.专项素质测试（40%）：折返跑。

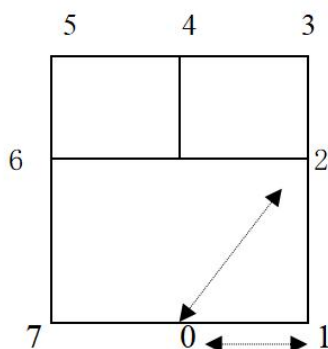
2.网球技能测试（60%）：①发球；②正手击球；③反手击球。每项20分。备注：总分100。

### 二、评分细则和标准：

#### 1.专项素质测试（40分）

##### （1）场地设置

利用半片单打网球场，在各线交叉点上放置一个网球（或标志物）（如图所示）。



##### （2）测验方法：

从0位向1位移动并用手抓球（或标志物）后，跑回0位（同时将球放至该处），依次再向2位、3位……直到7位移动，最后返回0位结束。每人做两次，计最好一次的成绩

#### 【评分标准】

分值	40	36	32	28	24	20	16	12	8	4	1
男(s)	33"	34"	35"	36"	37"	38"	39"	40"	41"	42"	44"
女(s)	35"	36"	37"	38"	39"	40"	41"	42"	43"	44"	46"

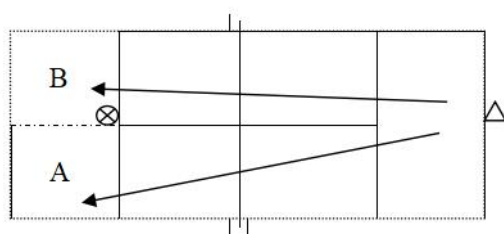
## 2. 网球技能测试 (60 分)

### (1) 正手击球技术 (20 分)

测验方法:

站在底线中点处, 用正手击球技术击对方中场送过来的球, 直、斜线各 5 次。直线要求将球击入对方场区 B 区, 斜线要求击入 A 区。

① 达标: 满分为 20 分, 每失误一个扣 2 分。

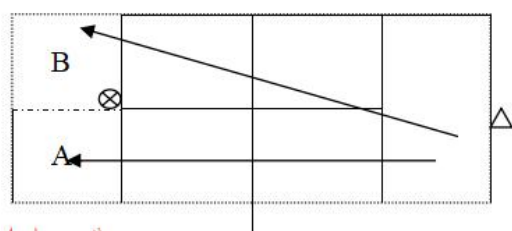


### (2) 反手击球技术 (20 分)

测验方法:

站在底线中点处, 用反手击球技术击对方中场送过来的球, 直、斜线各 5 次。直线要求将球击入对方场区 A 区, 斜线要求击入 B 区。

① 达标: 满分为 20 分, 每失误一个扣 2 分。



### (3) 发球技术 (20 分)

测验方法:

站在发球区, 平击发球、切削发球、旋转发球任选一种(下手发球无效)。左区 5 次, 右区 5 次

①达标：满分为 10 分，每失误一个扣 1 分。

②技评：满分为 10 分，从动作规范、动作协调性、球速、落点、旋转等方面，按 4 个等级评定，相应给分。

优秀（10-8 分）技术动作正确合理、熟练、协调，击球准确，球速、落点和旋转较好。

良好（8-6 分）技术动作正确合理、熟练、协调，击球准确，球速、落点和旋转一般。

及格（4-2 分）技术动作正确合理、熟练、协调，击球准确，球速、落点和旋转较差。

不及格（1-0 分）技术动作不正确，动作不协调，失误较多。

### 三、相关说明：

1.考生凭准考证抽签决定考试顺序，依据抽签顺序依次参加测试。

2.家长和带队教师一律不得进入考点；考务工作人员引导考生进入考场，其他无关人员一律不得进入考场。

3.考生不得将手机带入考场，测试时间可能较长，可自带面包、水进入考场。

4.考生现场对测试成绩进行签字确认，对测试成绩有疑议，应在测试现场及时向考评人员提出。测试完成离开后提出不予受理。

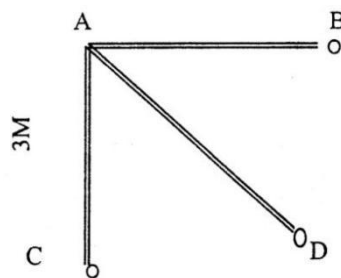
## 排球特长生专项测试内容及评分标准

### 一、面试项目：

#### (一)身体素质测试（30分）

1.助跑摸高：15分(1)测验方法：采用助跑双脚踏地起跳，用单手摸高。每人做三次，取最高次计算成绩。

2.三米移动：15分(1)场地设置：做长为3米的AB、AC两条直线垂直相交于A，再做角A的平分线AD，长也为3米。角的平分线与角的两条边线夹角无为45。三条直线的宽点为标志点。(见图)(2)测验方法：在距离三米的三条线内往返两次。每移动到一边用手触标志点。每人两次取最好成绩。



#### (二)基本技术测试（18分）

##### 1.发球技术（6分）

(1)测验方法:在发球区自选一种上手攻击性发球，连发6次。

(2)评分标准：

达标：满分6分，每失误一个扣1分。

技评：满分为4分，按4个等级评定，各级分值详见评分表。

优秀：抛球和挥臂正确，动作熟练、协调，击球部位准确，

攻击性大。

良好：抛球和挥臂正确，动作协调，击球准确，攻击性一般。

及格：抛球和挥臂尚正确，动作不够连贯，攻击性较差。

不及格：抛球和挥臂不正确，动作不协调，失误较多。

## 2.垫球技术（6分）

（1）测验方法：接对方中场抛过来的球。站在六号区用双手垫球6次。要求垫到2、3号位之间，有一定的弧度，距网60-80厘米。

（2）评分标准：

达标：满分6分，每失误一个扣1分。

技评：满分为4分，按4个等级评定，各级分值详见评分表。

优秀：技术动作正确合理、熟练、协调，击球部位准确，落点和弧度较好。

良好：技术动作正确，动作协调，击球准确，落点和弧度一般。

及格：技术动作尚正确，动作不够连贯，落点和弧度较差。

不及格：技术动作不正确，动作不协调，失误较多。

## 3.扣球技术（6分）

（1）测验方法：考生可以选择主攻4号位、副攻3号位、接应2号位不同位置（三选一）扣6个球。

（2）评分标准：

达标：满分6分，每失误一个扣1分。

技评：满分为4分，按4个等级评定，各级分值详见评分表。

优秀：技术动作正确，动作熟练、协调，击球准确，攻击性大。

良好：技术动作正确，动作协调，击球准确，攻击性一般。

及格：技术动作正确，动作不够连贯，攻击性较差。

不及格：技术动作不正确，动作不协调，失误较多。

### (三) 比赛得分 (52分)

(1)测试方法：6对6比赛，如人数少可采用4对4或3对3比赛。

(2)评分标准：按4个等级评定，各级分值详见评分表。

优秀：攻防技术全面，战术意识强，技战术运用效果好。

良好：攻防技术较全面，有一定战术意识，技战术运用效果一般。

及格：攻防技术不够全面，战术意识较差，能运用简单的战术配合。

不及格：攻防技术较差，场上位置不清楚，技战术运用效果很差。

## 二、面试标准

### 1.身体素质测试评分标准 (30分)

项目 \ 分值	15	14	13	12	11	9	7	5	3	1
助跑摸高 (米)	3.15	3.13	3.10	3.05	3.00	2.95	2.90	2.85	2.80	2.75
3米移动 (秒)	11.8	12.1	12.4	12.7	13.0	13.3	13.6	13.9	14.2	14.5

## 2.基本技术测试评分表（18分）

分值 项目  (个数)	6	5	4	3	2	1	0			
发球	6	5	4	3	2	1	0			
垫球	6	5	4	3	2	1	0			
扣球	6	5	4	3	2	1	0			

## 3.基本技术技评（比赛）评分表（52分）

项目 分值	发球	扣球	垫球	比赛
成绩	4分	4分	4分	40分
等级				
优秀	4	4	4	40
良好	3	3	3	32
及格	2	2	2	24
不及格	1	1	1	15

## 羽毛球测试内容及评分标准

### 一、基本技术测试（40 分）

#### （一）5次低重心移动（10 分）

考生（以右手持拍者为例）站在中线位置，听到指令（开表）后，采用交叉步法往右边移动，右手碰到球之后，以左脚为轴，往左边转，向左移动之后，右脚先落地，右手碰到球，再以左脚为轴往右转，如此反复进行5次，共10个球，通过计时决定成绩。评分标准见下表：

分值	5次低重心移动	
	男	女
10	14"	16"
9.5	14" 5	16" 5
9	15"	17"
8.5	15" 5	17" 5
8	16"	18"
7.5	16" 5	18" 5
7	17"	19"
6.5	17" 5	19" 5
6	18"	20"
5.5	18" 5	20" 5
5	19"	21"
4.5	19" 5	21" 5
4	20"	22"
3.5	20" 5	22" 5
3	21"	23"
2.5	21" 5	23" 5
2	22"	24"
1.5	22" 5	24" 5
1	23"	25"

#### （二）正手击直线高远球（10 分）

动作要求：考生持球拍站在球场后场，距离端线 2.5 米区域内。

将教练或队员发出的高远球分别用正手上手高远球技术和侧身头顶击高球技术将球击出。球必须垂直下落到发球区的单打后发球线到端线之间的区域内，每人击打球 10 次。

### （三）正手发高远球（10 分）

动作要求：考生从单打场地的左和右发球区内分别发出高远球。发出的球应以较高的弧线飞行，垂直下落到斜对角发球区的单打后发球线到端线之间的区域内。左右各发5个球。评分标准见下表：

分值	正手击直线高远球（落在指定区域）	正手发高远球（落在指定区域）
10	8	8
8	7	7
6	6	6
5	5	5
4	4	4
3	3	3
2	2	2
1	1	1

### （四）正反手搓球（10 分）

动作要求：考生站在中线的位置，上网搓正反手反球，球落在对方场地网前的30cm—50cm之间，每球1分，10个球，共10分。

技评：以握拍、脚步动作、发力、拍面、击球点、落点及规则要求来评定。评分标准见下表：

分数	评分标准
8-10分	动作协调、手法正确、步法移动迅速、搓球质量高、落点到位
6-7分	动作较协调、手法较正确、步法移动迅速、搓球质量较高、落点较合理
3-5分	动作基本协调、手法基本正确、步法移动迅速一般、搓球质量一般、落点基本合理
1-2分	动作不协调、手法不正确、步法移动较慢搓球质量差、落点不到位

## 二、实战比赛（60分）

（一）办法：考生进行单打实战比赛，原则上打一局（21分制）。比赛对手由考评老师指派，裁判由考评员担任。

（二）要求：考生必须认真比赛，发挥技、战术水平，服从裁判的判决，争取优异成绩。

### （三）评分标准：

分数	评分标准
60-51分 (优)	攻守技术全面，判断能力强，技、战术意识强，运用合理。
50-41分 (良)	攻守技术比较全面，判断能力强，技、战术意识较强，运用较强。
40-31分 (中)	攻守技术不全面，判断能力一般，技、战术意识、运用一般。
30分以下 (差)	攻守技术差，判断能力差，技、战术意识、运用差。

## 跆拳道特长生测试内容及评分标准

50米（10分）		2分钟俯卧撑（10分）		柔韧（横叉、竖叉）（10分）		1分钟脚靶（10分）	
成绩（秒）	分值	成绩（个）	分值	成绩（cm）	分值	成绩（个）	分值
7.9	10	50	10	0	10	45	10
8.4	9	45	9	4	9	42	9
8.8	8	42	8	7	8	40	8
9.7	7	40	7	10	7	38	7
10.6	6	38	6	12	6	35	6
10.8	5	35	5	14	5	32	5
11	4	32	4	17	4	30	4
11.2	3	30	3	19	3	28	3
11.4	2	25	2	21	2	25	2
11.6	1	22	1	23	1	23	1

## 音乐特长生测试内容及评分标准

### 一、器乐（100分）

#### 1.演奏曲目两首（75分）

练习曲一首+奏鸣曲或乐曲一首（曲目自定），须背谱演奏，总时长不超过6分钟。考点现场提供钢琴，其他乐器由考生自带。

#### 2.视唱练耳（10分）

考生现场抽取一条旋律（简谱或五线谱，C自然大调或a和声小调），准备30秒，考官给考生起音，考生自己确定速度、无伴奏独立视唱。考官现场分别弹奏1组单音、1组音程、1组和弦，考生即时模唱，每组音列弹奏2次。

#### 3.节奏模仿（5分）

考官现场示范1条节奏（4个小节），考生即时模仿。每条节奏示范2次。

#### 4.视奏测试（5分）

现场抽取考生本专业乐器的乐谱（8个小节的简谱或五线谱），准备30秒，进行演奏。

#### 5.加试（声乐或舞蹈）（5分）

考生自选演唱一首声乐作品（要求清唱）；也可自选一支舞蹈作品，伴奏音频自备（Mp3格式），现场提供播放设备。时间要求不超过3分钟。

### 二、声乐（100分）

### 1. 演唱歌曲两首（75分）

自选歌曲和规定歌曲（附曲目表）各一首，两首歌曲总时长不超过8分钟。演唱曲目须为独唱作品，背谱演唱，至少一首为清唱形式（另一首如需钢琴伴奏或音频伴奏请自备），规定曲目可按声部移调演唱。

### 2. 视唱练耳（10分）

考生现场抽取一条旋律（简谱或五线谱，C自然大调或a和声小调），准备30秒，考官给考生起音，考生自己确定速度、无伴奏独立视唱。考官现场分别弹奏1组单音、1组音程、1组和弦，考生即时模唱，每组音列弹奏2次。

### 3. 节奏模仿（5分）

考官现场示范1条节奏（4个小节），考生即时模仿。每条节奏示范2次。

### 4. 现场音域测试（5分）

### 5. 加试（器乐或舞蹈）（5分）

考生自选乐器演奏一首作品或练习曲（除钢琴外其他乐器自备）；或自选舞蹈作品，伴奏音频自备（Mp3格式），现场提供播放设备。时间要求不超过3分钟。

## 三、舞蹈（100分）

### 1. 舞蹈剧目（60分）

考生自选舞蹈作品，舞种不限，伴奏音频自备（Mp3格式），现场提供播放设备。时间要求不超过5分钟。

### 2. 基本功展示（20分）

测试身体软、开度（下腰、横、竖叉）专业技巧测试（跳

跃、翻身、旋转或技巧组合)。

### 3.视唱练耳(10分)

考生现场抽取一条旋律(简谱或五线谱,C自然大调或a和声小调),准备30秒,考官给考生起音,考生自己确定速度、无伴奏独立视唱。考官现场分别弹奏1组单音、1组音程、1组和弦,考生即时模唱,每组音列弹奏2次。

### 4.节奏模仿(5分)

考官现场示范1条节奏(4个小节),考生即时模仿。每条节奏示范2次。

### 5.加试(声乐或器乐)(5分)

考生自选演唱一首声乐作品,可以清唱或伴奏(钢伴及音频自备);也可自选乐器演奏一首作品或练习曲(除钢琴外其他乐器自备),时间要求不超过3分钟。

注:声乐、器乐、舞蹈加试项目所需曲谱、钢伴人员或伴奏音乐一律自行准备,考点提供钢琴和音响播放设备。

## 附:【声乐考生规定曲目】

参见《浙江省学生艺术特长水平测试标准(2013版)》

### (A级)曲目

啊!中国的土地……………孙中明词 陶思耀曲

把一切献给党……………李峰词 印青曲

草原夜色美……………白洁词 王和声曲

故园恋……………杜志学词 刘聪曲

归来的星光……………石靖词 朱良镇曲

海恋·····陈小涛 陈勇词 陈勇曲  
黄河梦·····兆和、小春词 兆和曲  
军营飞来一只百灵鸟·····赵思思词 姜一民曲  
玫瑰三愿·····龙七词 黄自曲  
母爱·····陈念祖词 左翼建曲  
牧笛·····邵永强词 尚德义曲  
那就是我·····晓光词 谷建芬曲  
鸟儿在风中歌唱·····樊孝斌词 刘聪曲  
拾彩贝·····樊帆 镇江词 樊帆曲  
梧桐树·····杨展业词 奚其明曲  
我爱你中国·····电影《海外赤子》插曲  
我像雪花天上来·····晓光词 徐沛东曲  
小河淌水·····云南民歌  
月光恋·····倪维德词 禹永一曲  
祖国慈祥的母亲·····张鸿喜词 陆在易曲  
草原之夜·····记录片《绿色的原野》插曲  
长鼓敲起来·····李洁思词 金凤浩曲  
父亲·····车行词 戚建波曲  
故乡是北京·····阎肃词 姚明曲  
国风·····贺东久 孙中明词 印青曲  
过雪山草地·····肖华词 晨耕、生茂等曲  
红土香·····佚名词 徐沛东曲  
红星照我去战斗·····电影《闪闪的红星》插曲  
火把节的火把·····卢云生词 陈勇曲

九里里山圪塔十里里沟…… 许敏岐词 吕远曲  
蓝花花…… 陕北民歌 王志信编曲  
芦花 …… 贺东久词 印青曲  
母亲…… 张俊以、车行词 戚建波曲  
母亲河，我喊你一声妈妈…… 姚明词 杨震曲  
亲吻祖国…… 雷子明词 戚建波曲  
秋水长天…… 宋小明词 胡廷江曲  
说句心里话…… 石顺义词 士心曲  
送给妈妈的茉莉花…… 刘麟词 王志信曲  
我属于中国…… 田地 阎肃词 王佑贵曲  
乌苏里船歌…… 郭颂 胡小石词 汪云才 郭颂曲  
橄榄树 …… 三毛词 李泰祥曲  
回到拉萨…… 郑钧 词曲  
绿叶对根的情义…… 王健词 谷建芬曲  
你是这样的人…… 宋小明词 三宝曲  
千万次的问…… 电视剧《北京人在纽约》片头歌  
青藏高原…… 张千一词曲  
天路…… 石顺义词 印青曲  
天堂…… 腾格尔词曲  
我的未来不是梦…… 陈家丽词 翁孝良曲  
五星红旗…… 天明词 刘青曲  
星光灿烂…… 罗中旭词曲  
烛光里的妈妈…… 王健 李春莉词 谷建芬曲  
独自一人…… 音乐剧《悲惨世界》选曲

繁星…………… 音乐剧《悲惨世界》选曲  
告别时刻……………[意]夸浪托图、赛托利词曲  
回忆…………… 音乐剧《猫》选曲  
我曾经有个梦……………音乐剧《悲惨世界》选曲  
我心永恒…………… 电影《泰坦尼克号》选曲  
想念我…………… 音乐剧《歌剧院魅影》选曲  
爵士春秋…………… 音乐剧《芝加哥》选曲

### (B级) 曲目

北京胡同…………… 李幼容词 朱思思曲  
唱支山歌给党听…………… 蕉萍词 朱践耳曲  
草原上升起不落的太阳…………… 美丽其格词曲  
敢问路在何方… 电视连续剧《西游记》主题歌  
赶圩归来啊哩哩…………… 古笛词 黄有异曲  
共和国之恋…………… 刘毅然词 刘为光曲  
鼓浪屿之波……………张黎 红曙词 钟立民曲  
红梅赞…………… 歌剧《江姐》选曲  
火火的歌谣…………… 张全复词曲  
金梭和银梭…………… 李幼荣词 金凤浩曲  
妈妈教我一支歌…………… 杨涌词 刘虹曲  
日月和星辰……………陈奎及词 郭成志曲  
我和我的祖国…………… 张黎词 秦咏诚曲  
映山红…………… 陆柱国词 傅庚辰曲  
在那东山顶上…………… 苍央加错词 张千一曲  
长大后我就成了你…………… 宋青松词 王佑贵曲

乘着歌声的翅膀…… [德]海涅词 门德尔松曲  
孤独的牡羊人…美国音乐剧《音乐之声》的插曲  
美丽的梦神……[美]斯·福斯特词曲  
鳟鱼…… [奥]舒伯特曲

## 美术特长生测试内容及评分标准

### 一、考试时间：

素描：上午 8:00-10:00，色彩：上午 10:10-11:40，

### 二、考试地点：

浙江省龙港中学星海楼一楼美术室。

### 三、考试内容：

素描写生（石膏像），满分 50 分，时间 2 小时，4 开素描纸。

色彩写生（静物），满分 50 分，时间 1.5 小时，4 开素描纸。

考试时间所带工具和材料：

考试所用纸张由学校统一发放，除纸张外考试所用其他工具需考生自带。

请参考以下所列：

素描：画板或画夹，橡皮，铅笔或者碳笔等。

色彩：画板或画夹，颜料、调色板、画笔等。

### 四、评分标准：

#### 1.素描

考查考生的素描造型能力，要求考生能敏锐的观察和准确地表现对象的造型特征，并在构图，体积感，空间感，质感及画面的整体关系的处理等方面都有一定的基础和表现能力。

满分 50 分，其中：

构图 10 分，

造型比例	15分，
深入与刻画	15分，
表现手段与技法	10分。

## 2.色彩

考查考生的色彩能力，要求考生能敏锐的观察和准确地表现对象的色彩变化，并在构图，体积感，空间感，质感及画面的整体色彩关系的处理等方面都有一定的基础和表现能力。

满分50分，其中：

构图	10分，
色彩调子关系	15分，
深入与刻画	15分，
表现手段与技法	10分。

## 书法特长生专项测试内容及评分标准

1. 测试项目：临摹(50分)、创作(50分)，总分100分。

**临摹：**临摹古代经典书法作品一幅（现场命题）。

**创作：**按规定内容、规定纸张创作，字体不限（允许出现规范异体字）。

2. 评分标准：

**临摹：**卷面构图合理完整；结构比较准确，能较好地表现出原帖的精神面貌，基本掌握原帖用笔技法。

**创作：**卷面构图协调、完整，字体结构合理，初步掌握某种字体的写法。

3. 测试时间：临摹45分钟；创作90分钟。

4. 考场提供纸张、规定字帖，其余工具自备，不许携带工具书。