

江山市峡口镇国土空间总体规划

(2021-2035年)

(征求意见稿)



目录

- 01 规划总则
- 02 目标定位
- 03 总体格局
- 04 公服设施
- 05 基础设施
- 06 历史文化
- 07 土地整治



01 规划总则

1.1 规划定位

乡镇级国土空间总体规划是对省级、市级、县级国土空间总体规划和相关专项规划的深化落实，是编制详细规划以及实施国土空间规划用途管制的重要依据。

1.2 规划原则

保护优先、底线管控

贯彻生态文明思想，严守国土安全、粮食安全、生态安全底线，推动形成绿色发展方式和生活方式。

区域统筹，设施共享

落实国家战略和省级、市级、县级国土空间规划的要求，加强峡口-保安-廿八都片区协作，实现设施共建共享。

布局优化，节约集约

强化核心集聚，注重产镇融合、城乡融合，为推进“两个先行”提供有力支撑。

以人为本、功能完善

贯彻以人民为中心的发展思想，实施美丽乡村建设和城市更新行动，打造共富单元，提升城市功能和品质。

因地制宜、彰显特色

落实人与自然和谐共生的科学自然观，传承自然和历史文化脉络，以重塑城乡风貌擘画新时代富春山居图。

数字赋能，高效治理

接入国土空间规划“一张图”实施监督信息系统，建立规划动态监测评估和预警制度。

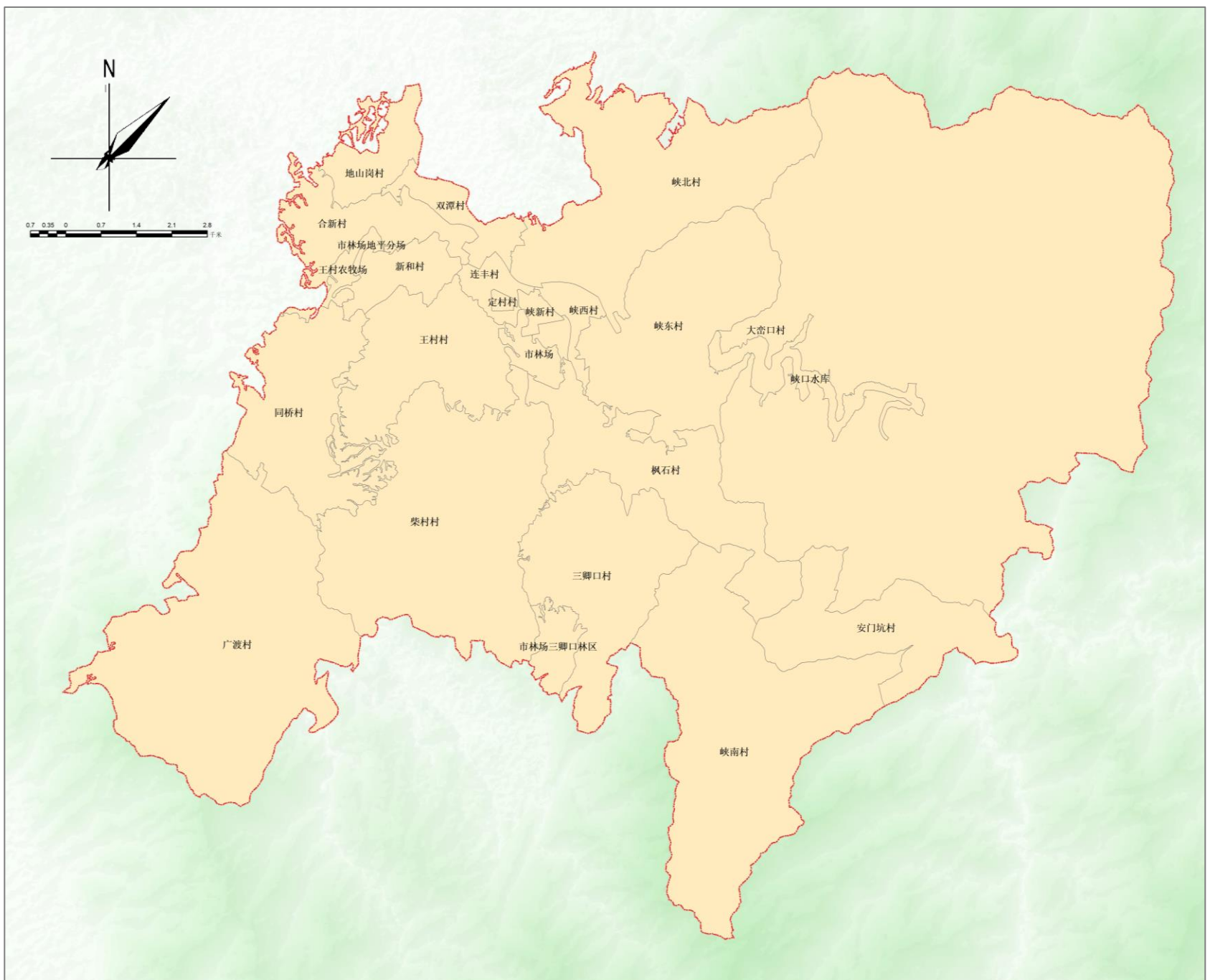
图片待换

01 规划总则

1.3 规划范围和期限

规划范围：峡口镇行政管辖范围，总面积约为204.81平方千米。

规划期限：2021-2035年，近期到2025年，远期到2035年。



02 目标定位

2.1 目标愿景

市域南部客厅 古道魅力明珠

市域南部客厅

发挥区位优势，结合重点镇建设，落实产镇融合，全面提升城镇人居环境，大力发展门类制造业，打造集约高效的省际城市客厅

古道魅力明珠

发挥仙霞古道文化价值，整合三脚口古瓷村、农田景观、山林景观等特色资源要素，提出农文旅融合发展，建设景观宜人，游线动人的古道明珠。

02 目标定位

2.2 发展规模与要素保障

引导人口向镇区、中心村等有序集中



至**2035年**

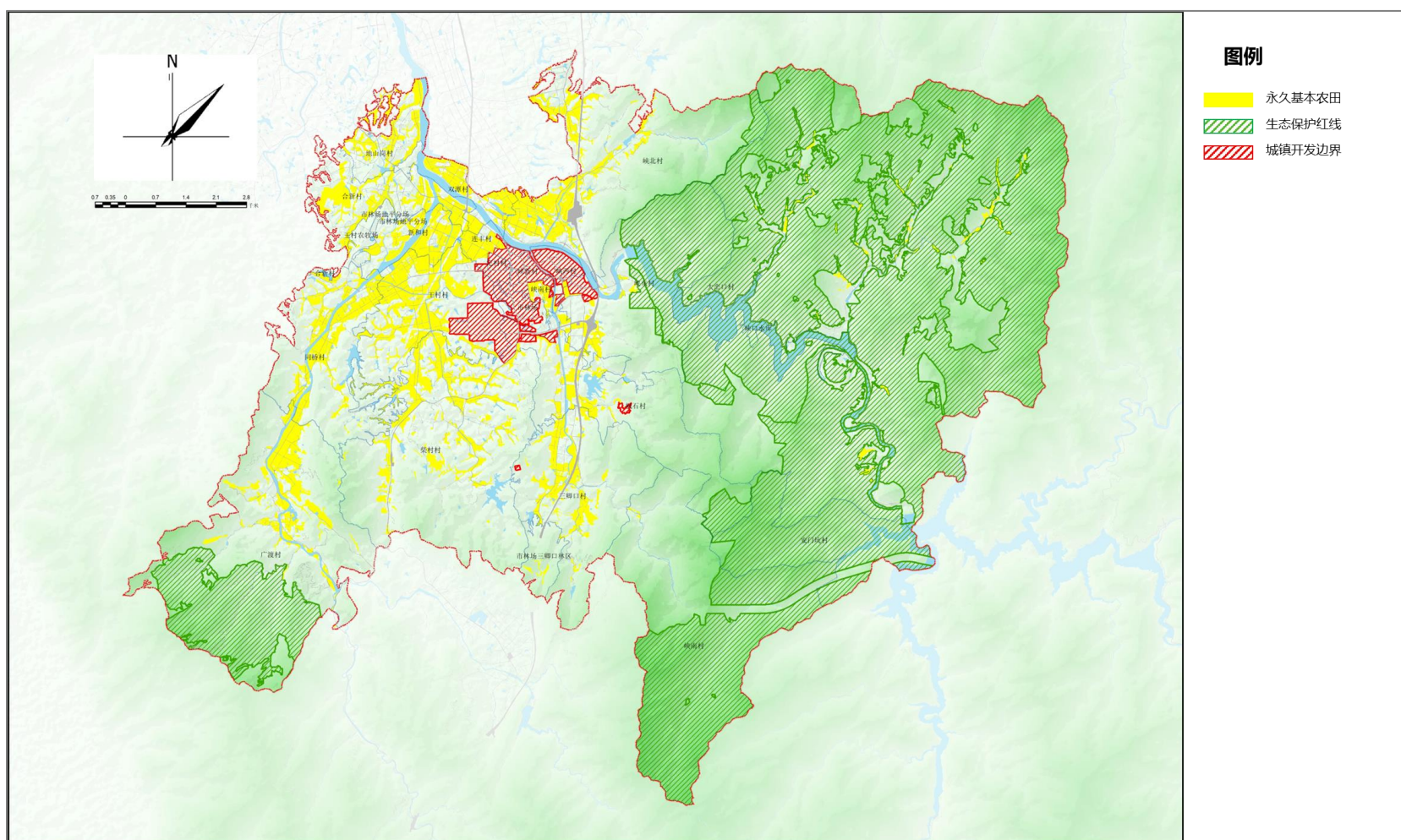
- 常住人口规模**3万人**



03 总体格局

3.1 统筹落实三条控制线

落实《江山市国土空间总体规划（2021-2035年）》永久基本农田、生态保护红线、城镇开发边界三条控制线，将三条控制线作为调整经济结构、发展产业和推进城镇化不可逾越的红线。



保质保量 落实永久基本农田

落实县级国土空间规划永久基本农田分解任务。

峡口镇永久基本农田面积1641.85公顷，主要分布在乡域西部平原地区。

保护优先 落实生态保护红线

落实县级国土空间规划生态保护红线分解任务。

峡口镇生态保护红线面积8702.7公顷，分布在乡域东部和西南部山区。

绿色集约 落实城镇开发边界

坚持节约集约、紧凑发展、因地制宜的原则，引导促进城镇空间结构和功能布局优化。

规划期末城镇开发边界控制在405.45公顷，合理引导城镇布局，避免城镇无序扩张。

03 总体格局

3.2 构建“一心一带四区”的空间格局

一心

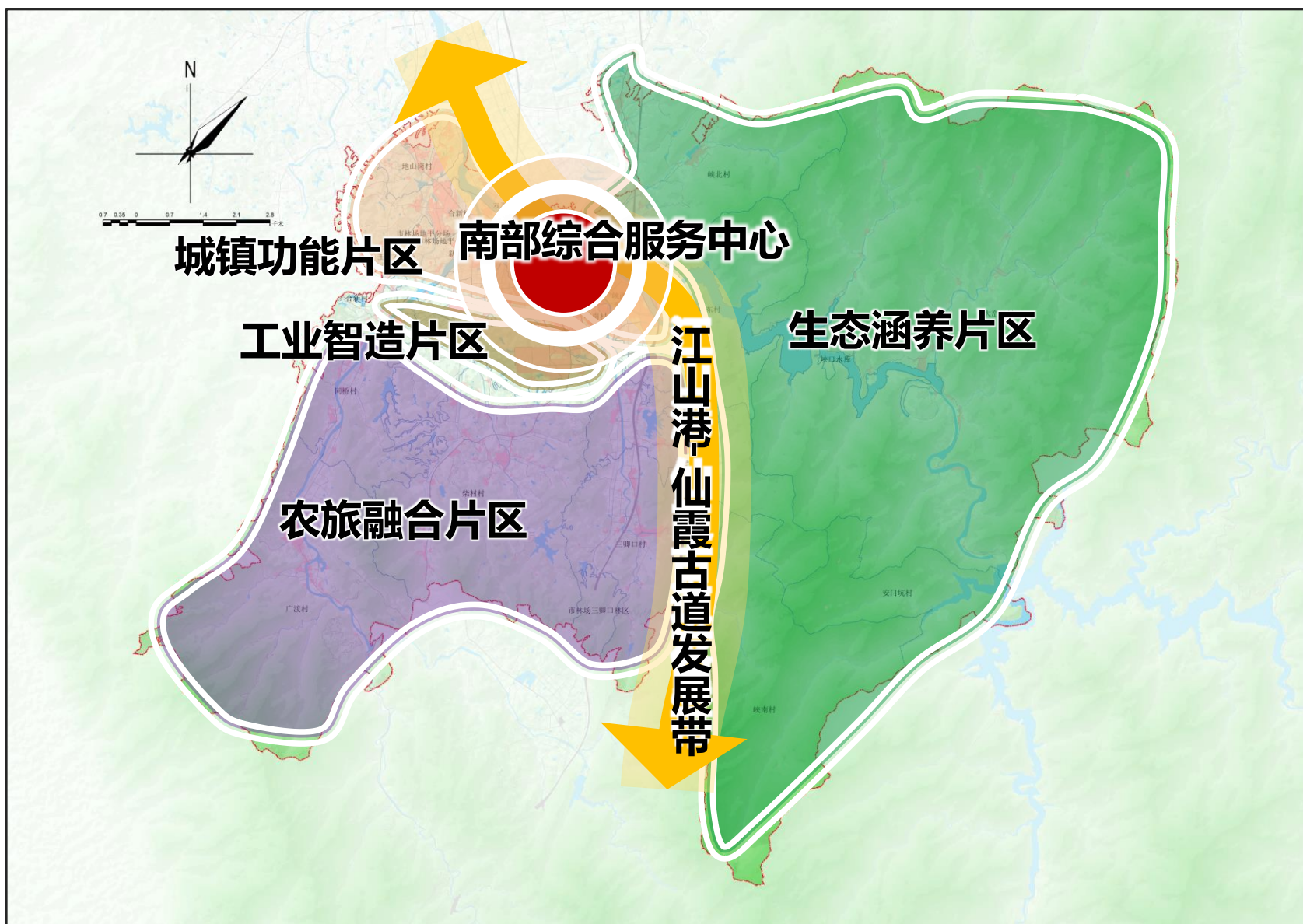
南部综合服务中心

一带

江山港-仙霞古道
发展带

四区

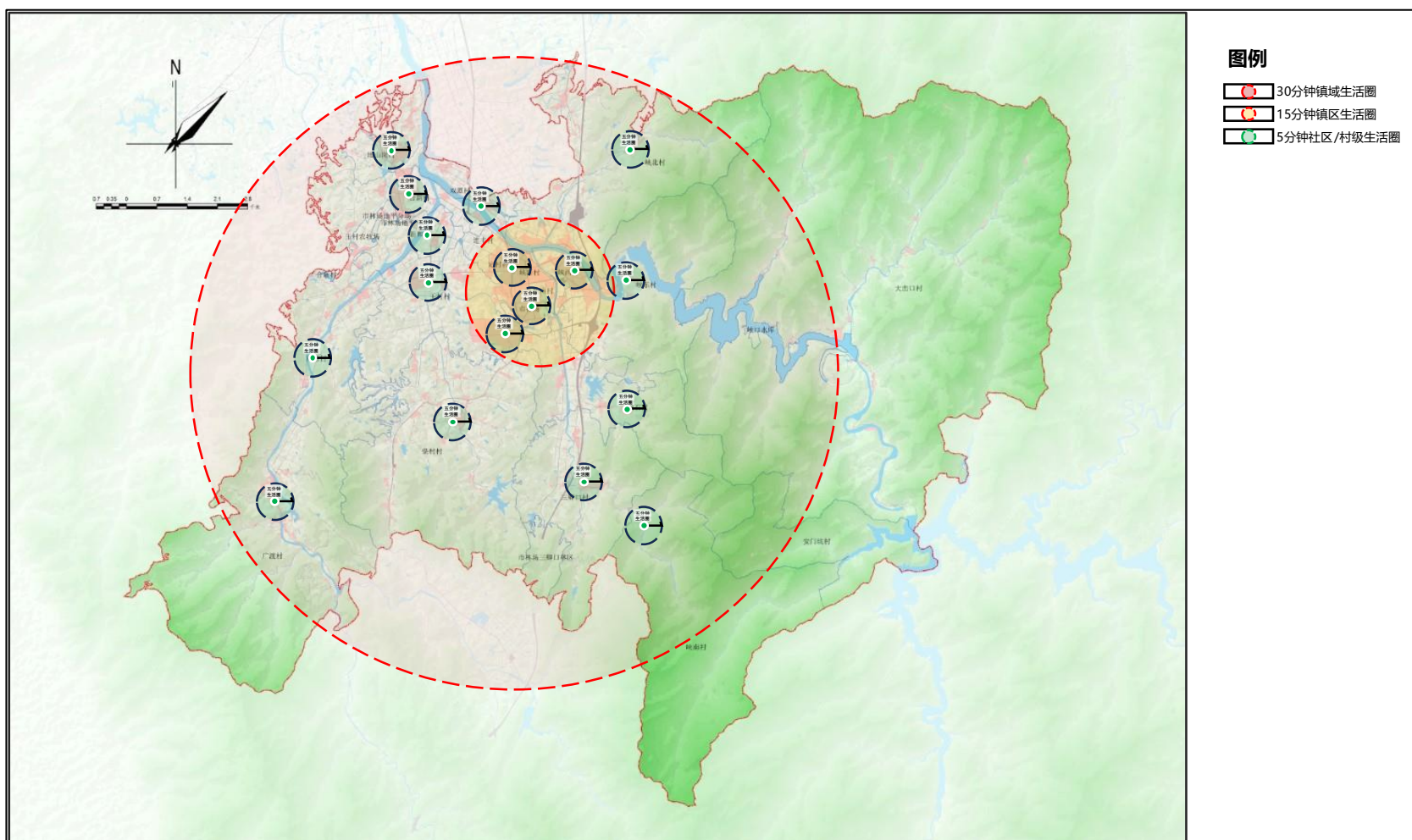
城镇功能片区+工业智造片区+农旅融合片
区+生态涵养片区



04 公服设施

4.1 构建“30-15-5”分钟三级生活圈

建立镇域—镇区—村（社）三级公共服务体系
构建“30分钟-15分钟-5分钟”三级生活圈。



 **学有优教**
扩大优质教育资源有效供给

 **病有良医**
推动各级医疗资源增量提升

 **老有所依**
推进养老服务区域全覆盖

 **以文惠民**
完善文化服务设施体系

 **全民康体**
完善体育健身设施体系

 **弱有所扶**
完善残疾人服务设施体系

04 公服设施

4.2 提供优质均衡的公共服务

教育



保留峡口小学

保留峡口第二小学

保留峡口初级中学

医疗



迁建江山市第三人民医院

体育



改造峡口综合健身场地

养老



新建江山市第三福利院

改扩建峡口镇敬老院

保留原峡口镇居家养老服务中心

新建峡口镇居家养老服务中心

文化

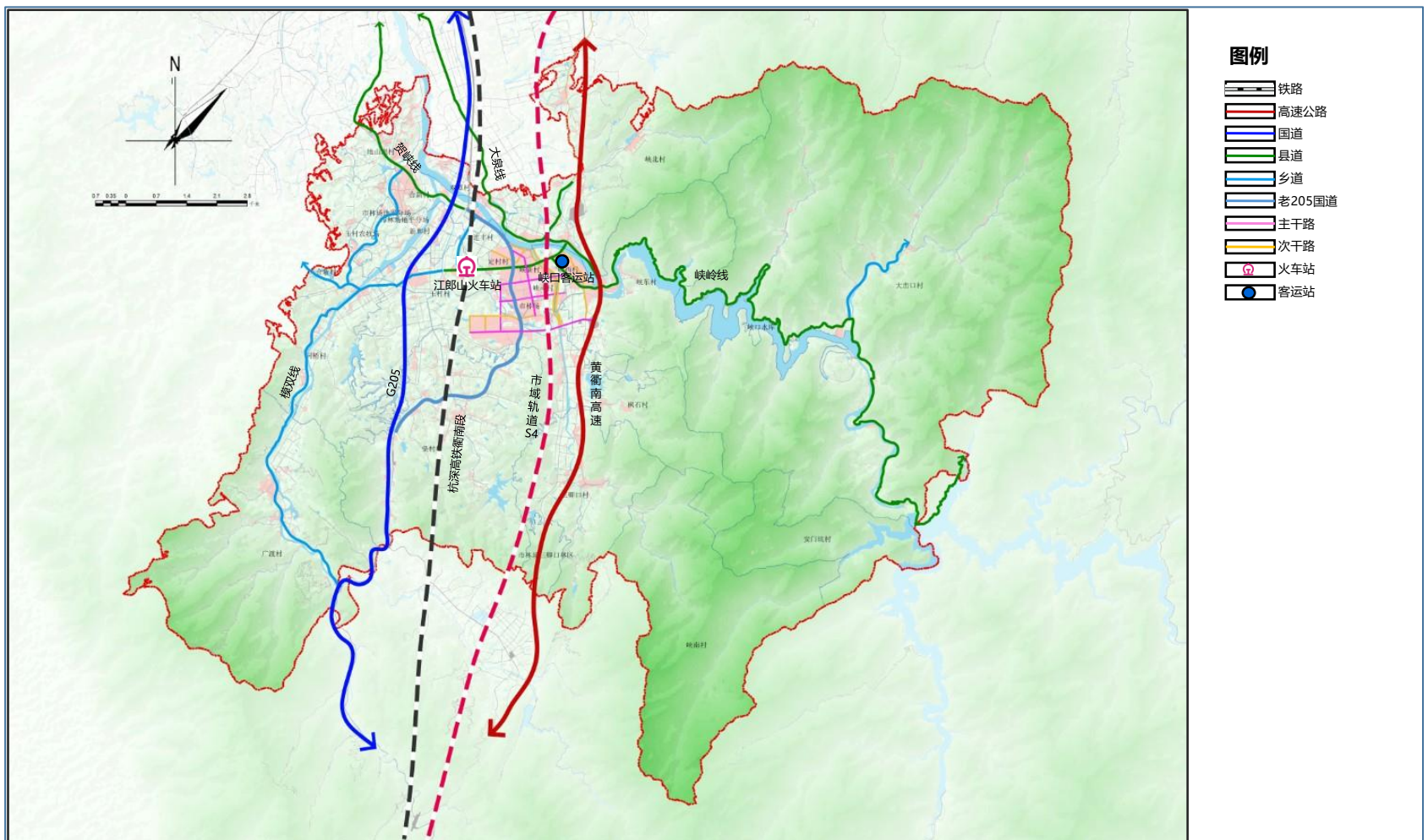


改造峡口南孔书屋

05 基础设施

5.1 打造内通外畅交通网络

强化峡口-保安-廿八都综合服务 and 生态经济片区内部联系，规划打造“二铁路一高速一国道”的主要公路体系和“三纵三横”的镇区内部道路体系。



二铁路一高速一国道

对外交通

铁路：杭深高铁衢南段、市域轨道S4

高速：黄衢南高速

国道：205国道



三纵三横

内部交通

三纵：创新大道、迎福路、兴华街

三横：迎宾大道、迎春路、迎祥西路

05 基础设施

5.2 打造现代化的市政基础设施体系

水利

可持续水资源保护开发体系

针对性构建水资源保护开发体系，实现水资源可持续发展。

给水

保障城镇供水安全

优化水源和水厂布局，采用一体化供水与单村供水相结合，全面提升供水水源、水厂、输水、配水环节的安全保障水平。

排水

科学化架构雨污排水体系

全域雨污分流式排水体制，优化排水设施布局，新建峡口污水处理厂补强工业污水处理能力。建立智慧化排水管网体系，提升再生水利用。

电力

持续提升创新电网体系

推动源网荷储高质量发展，大力推进新能源建设布局，促进电网互联互通建设，打造多元融合创新型电网。

燃气

绿色安全的燃气基础设施

以安全、稳定、可靠供气为前提，新建花峡线高压输气管廊补强工业区块供气能力、完善的应急用气储备体系，促进能源利用可持续发展。

环卫

建成节能的智能环卫体系

建设垃圾全分类、全域零填埋，回收利用高的系统化环卫体系。

06 历史文化

6.1 建立全域全要素的历史文化保护体系



历史文化名村、历史文化村落及传统村落

保护1处省级历史文化名村（柴村村）；4处国家级传统村落（三卿口村、柴村村、广渡村、枫石村）；2处浙江省历史文化村落重点村（广渡村、枫石村）、4处浙江省历史文化村落一般村（三卿口村、柴村村、广渡村、峡东村）

围绕“修复优雅传统建筑、弘扬优秀传统文化、打造美丽人居环境、复兴悠久传统村落、营造文明生活方式”的要求，全面保护村落的建筑形制、整体风貌、民俗文化以及自然环境，彰显浙江乡村文化特征和乡土特色。



文物保护单位

保护1处全国重点文物保护单位（三卿口制瓷作坊）；2处省级文物保护单位（峡口大公殿、柴村乡土建筑）；11处市级文物保护单位

坚持“保护为主，抢救第一，合理利用，加强管理”的工作方针，构建“常态保护”“属地保护”“安全保护”“联动保护”四大机制。



非物质文化遗产

保护5项非物质文化遗产项目

促进非物质文化遗产与文物古迹等物质空间载体相结合，利用宗祠、古名居等表演和展示传统民俗文化。加强宣传互动，鼓励市民参与，结合非物质文化活动建立常态化展示研习基地，推动非物质文化遗产的传承、弘扬和合理利用。

07 土地整治

7.1 加强国土综合整治

1

开展土地综合整治

- 开展**农用地整治**，提升耕地质量
- 推进**建设用地整治**，盘活存量建设空间，促进产业发展
- 实施**生态保护修复整治**，修复损毁生态系统，构建山水林田湖草沙生命共同体

2

实施城镇有机更新

- 推动“**闲置土地**”利用
- 推进“**批而未供**”土地开发利用
- 加快**低效用地再开发利用**

3

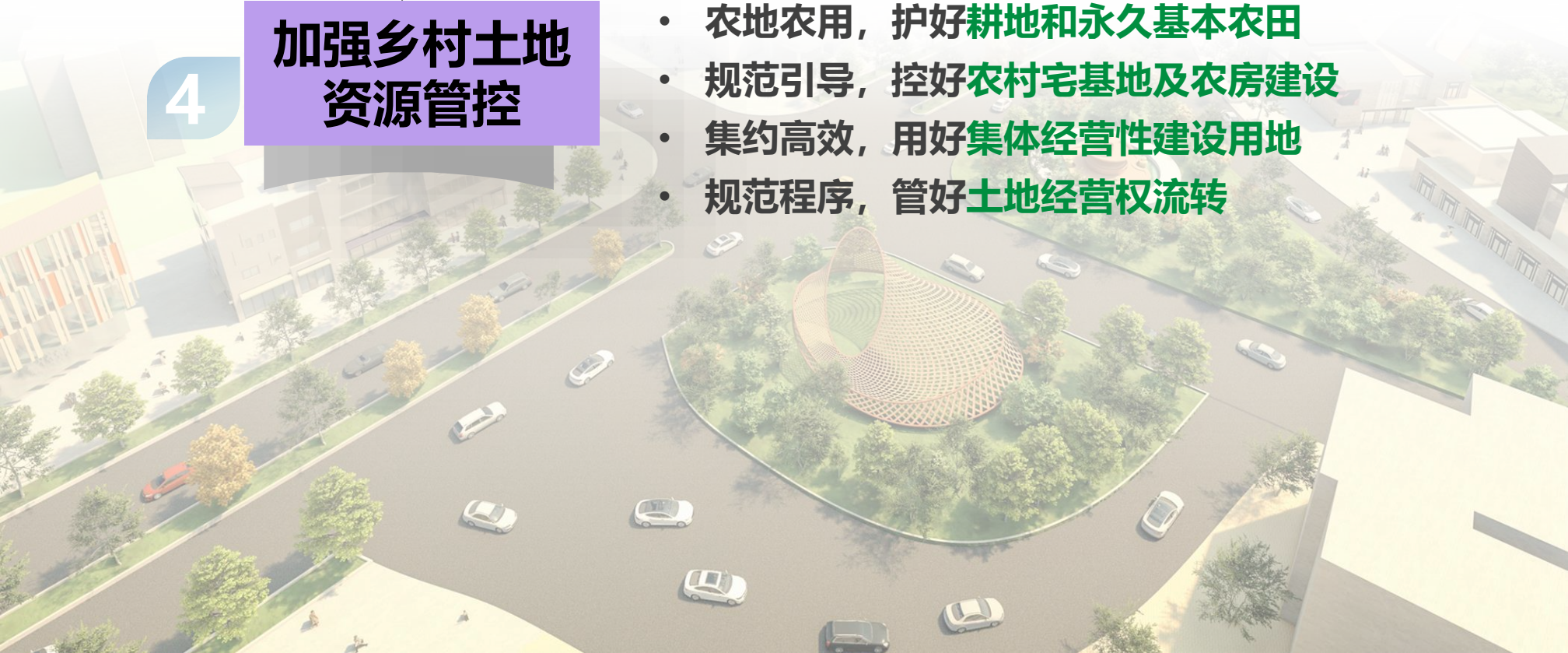
推进精准高效供地

- 强化**土地市场管理**
- 优化**土地供应结构**
- 保障**重点重大项目**

4

加强乡村土地资源管控

- 农地农用，护好**耕地和永久基本农田**
- 规范引导，控好**农村宅基地及农房建设**
- 集约高效，用好**集体经营性建设用地**
- 规范程序，管好**土地经营权流转**





南孔圣地
衢州有礼
QUZHOU



千年古道
锦绣江山
JIANG SHAN

