

# 江山市新塘边镇国土空间总体规划

(2021-2035年)  
(征求意见稿)



# 目录

- 01 规划总则
- 02 目标定位
- 03 总体格局
- 04 公服设施
- 05 基础设施
- 06 历史文化
- 07 土地整治



# 01 规划总则

## 1.1 规划定位

乡镇级国土空间总体规划是对省级、市级、县级国土空间总体规划和相关专项规划的深化落实，是编制详细规划以及实施国土空间规划用途管制的重要依据。

## 1.2 规划原则

### 保护优先，底线管控

贯彻生态文明思想，严守国土安全、粮食安全、生态安全底线，推动形成绿色发展方式和生活方式。

### 区域统筹，设施共享

落实国家战略和省级、市级、县级国土空间规划的要求，加强融衢接杭和省际协作，实现设施互联互通和共建共享。

### 布局优化，节约集约

强化核心集聚，推进城乡建设用地节约集约利用，为推进“两个先行”提供有力支撑。

### 以人为本，功能完善

贯彻以人民为中心的发展思想，实施美丽乡村建设和城市更新行动，打造共富单元，提升城市功能和品质。

### 因地制宜，彰显特色

落实人与自然和谐共生的科学自然观，传承自然和历史文化脉络，以重塑城乡风貌擘画新时代富春山居图。

### 数字赋能，高效治理

以国土空间规划“一张图”实施监督信息系统为基础，建立规划动态监测评估和预警制度。

# 01 规划总则

## 1.3 规划范围和期限

**规划范围：**新塘边镇行政管辖范围，总面积47.88平方千米。

**规划期限：**2021-2035年，近期到2025年，远期到2035年。



## 02 目标定位

### 2.1 目标愿景

浙赣边际共富新标杆

# 农旅特色名镇 省际工贸重镇

#### 市级层面

以“新时代哲学村”的打造为切入点，借助全域旅游发展势头，结合土地综合整治，推进农文旅融合发展，打造农旅特色名镇。

#### 省际层面

加快消防产业转型升级，加强技术研发和产品创新，提升消防器材的品质和市场竞争能力。加强与江西省上饶市等省际周边地区乡镇的合作，推动商贸联动发展。

## 02 目标定位

# 2.2 发展规模与要素保障

## 引导人口向镇区集聚



至**2035年**

- 常住人口规模**1.6万人**



## 03 总体格局

### 3.1 统筹落实三条控制线

落实永久基本农田、生态保护红线、城镇开发边界三条控制线，将三条控制线作为调整经济结构、发展产业和推进城镇化不可逾越的红线。

#### 保质保量 落实永久基本农田

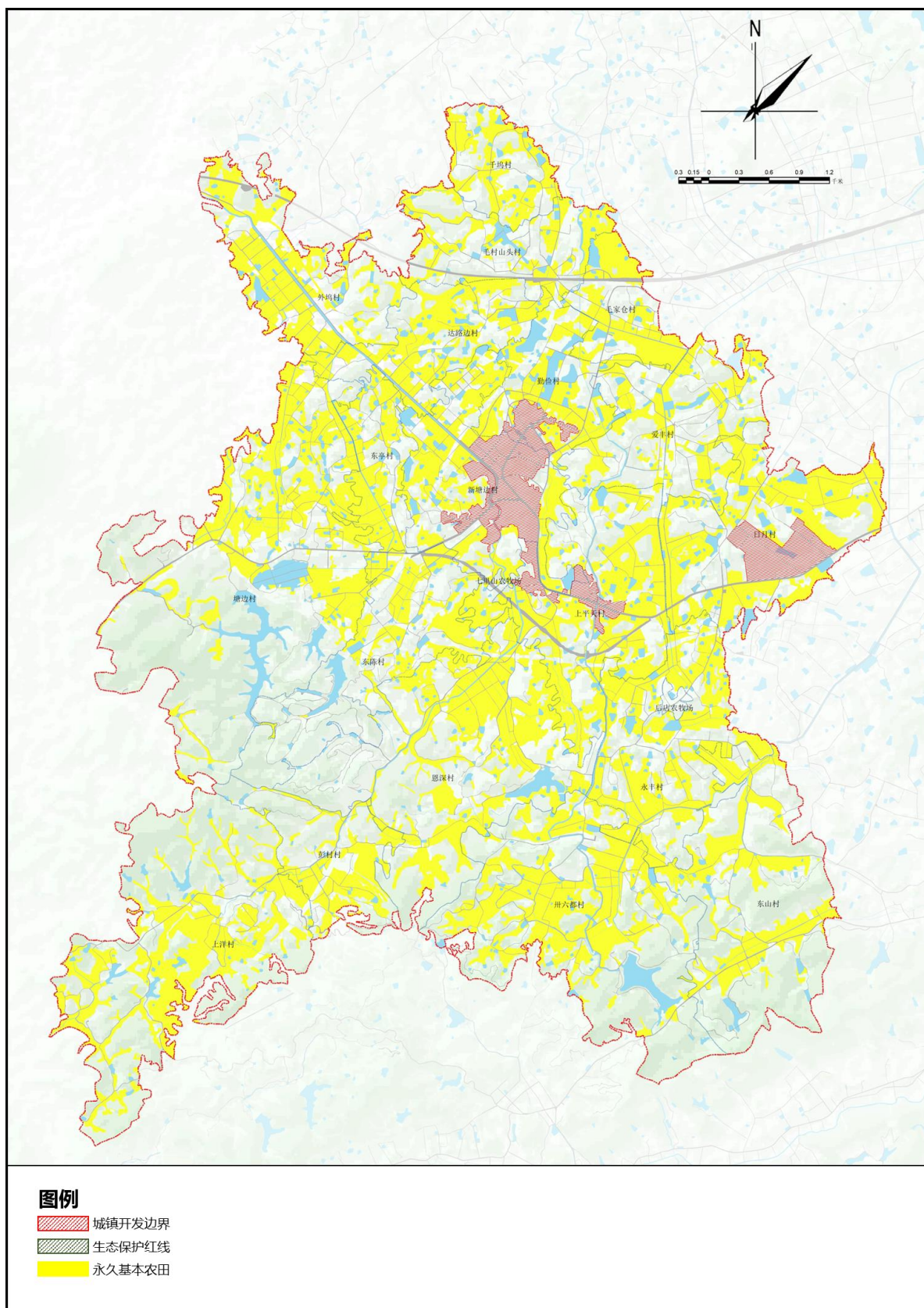
基于应划尽划、应保尽保的原则，保质保量优先划定永久基本农田，将可以长期稳定利用耕地优先划入永久基本农田。规划期末落实永久基本农田面积1603.79公顷，主要分布在镇域中部、北部和东南地势较平坦区域。

#### 保护优先 落实生态保护红线

镇域范围内不涉及生态保护红线。

#### 绿色集约 落实城镇开发边界

坚持节约集约、紧凑发展、因地制宜的原则，引导促进城镇空间结构和功能布局优化，规划期末落实城镇开发边界面积135.46公顷，主要分布在镇区、消防工业园等区域。



## 03 总体格局

### 3.2 构建“一心一轴三区”的空间格局

一心

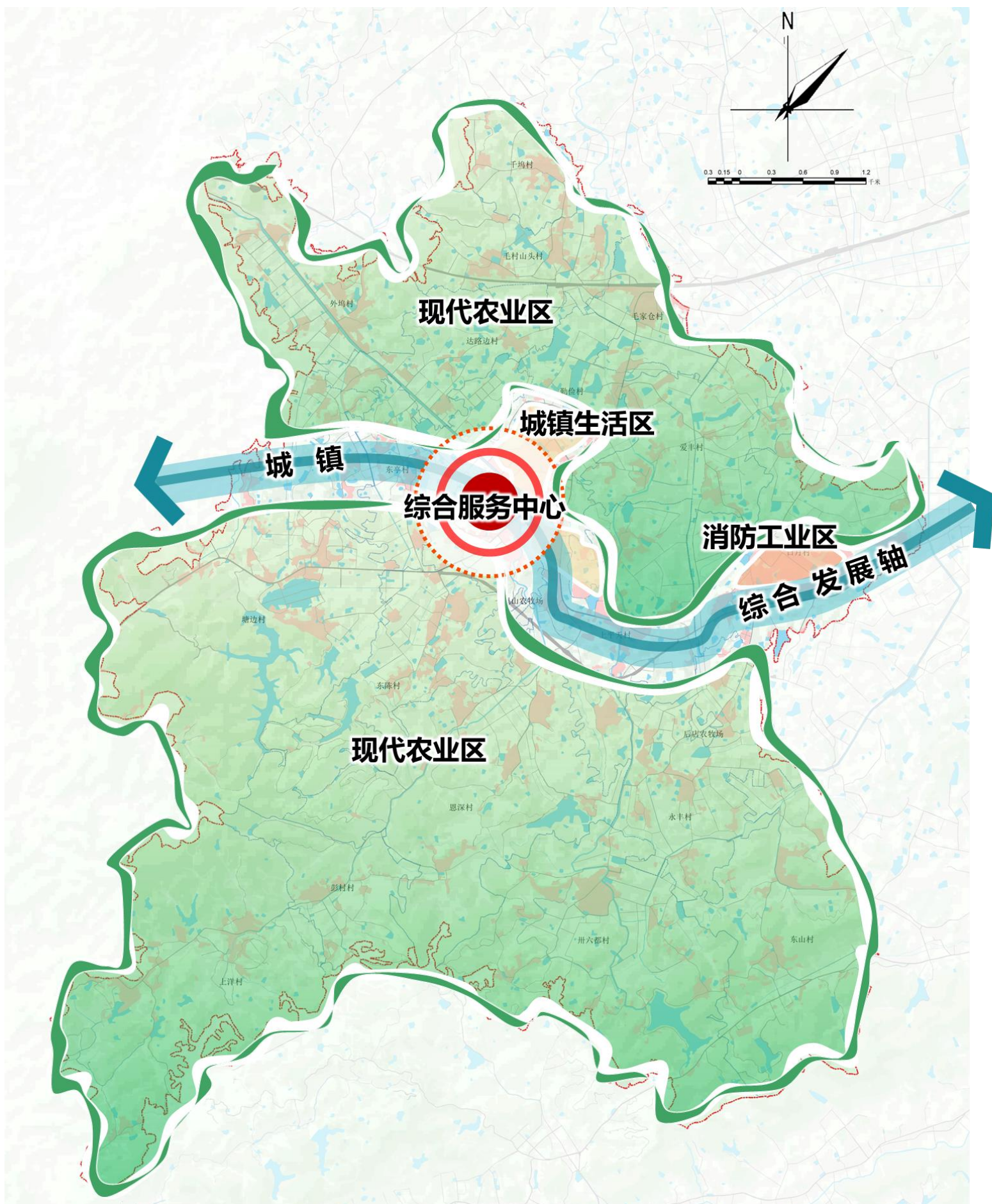
综合服务中心

一轴

城镇综合发展轴

三区

现代农业区 + 城镇生活区 + 消防工业区





# 04 公服设施

## 4.1 构建“30-15-5”分钟三级生活圈

建立镇域—镇区—村（社）三级公共服务体系，构建“30分钟-15分钟-5分钟”三级生活圈。

 **学有优教**  
扩大优质教育资源有效供给

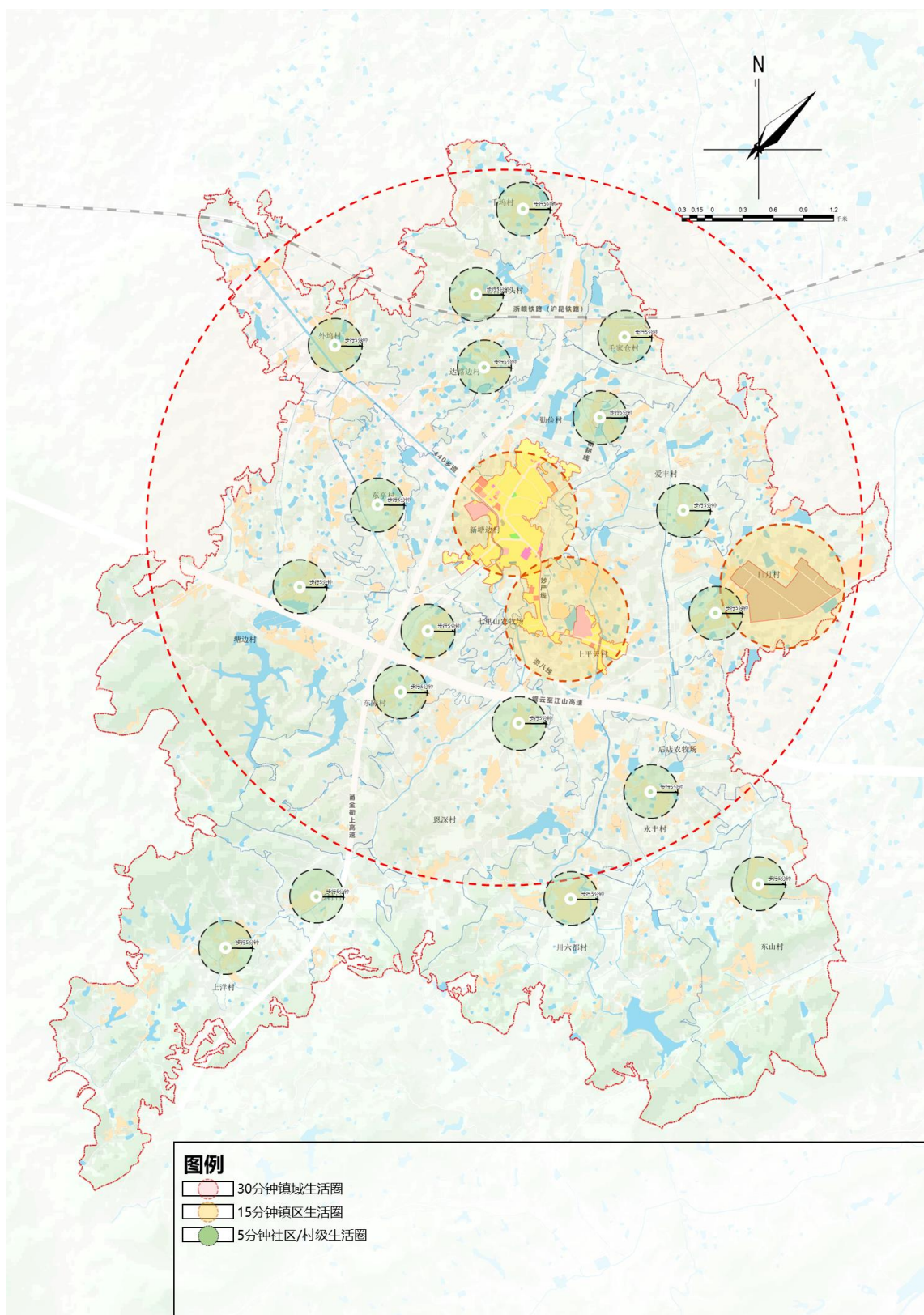
 **以文惠民**  
完善文化服务设施体系

 **病有良医**  
推动各级医疗资源增量提升

 **全民康体**  
完善体育健身设施体系

 **老有所依**  
推进养老服务区域全覆盖

 **弱有所扶**  
完善残疾人服务设施体系



## 04 公服设施

### 4.2 提供优质均衡的公共服务

#### 教育



保留新塘边初级中学  
保留新塘边小学

#### 医疗



保留新塘边镇卫生院

#### 体育



改造综合健身场地

#### 养老



改扩建镇敬老院  
整治提升示范型居家养老服务中心

#### 文化



改造新塘边南孔书屋

## 05 基础设施

### 5.1 打造内通外畅交通网络

强化与省际通道联系，完善内部路网，规划打造“一普铁二高速一公路”的主要公路体系和“两纵三横”的城镇道路体系。



一普铁二高速一公路

#### 对外交通

普铁：浙赣铁路

高速：甬金衢上高速、  
缙云至江山高速

公路：淤八线

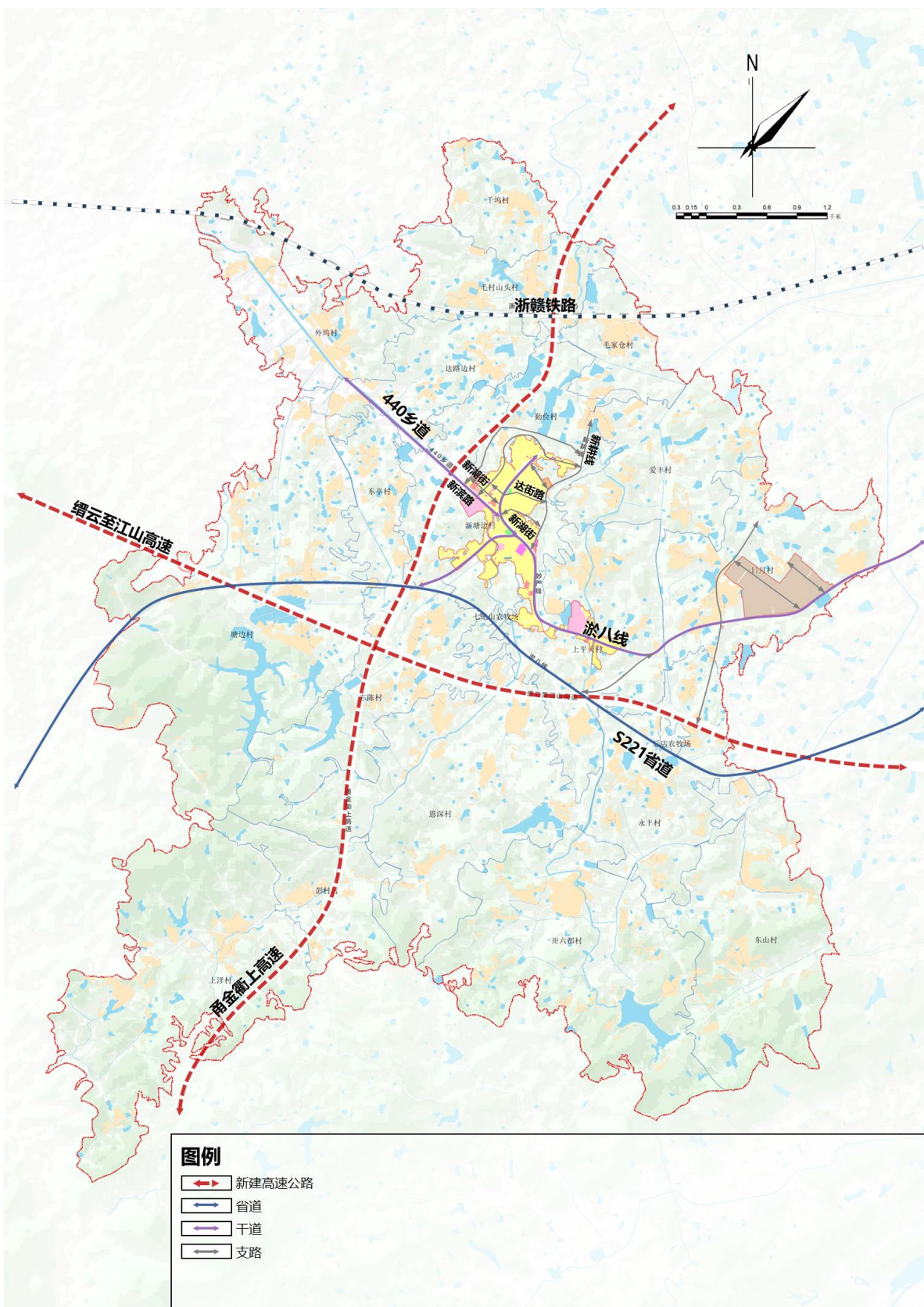


两纵三横

#### 内部交通

两纵：上街-中街-下街、  
新东路、新耕线

三横：新湖街、新滨路、  
达街路



## 05 基础设施

### 5.2 打造现代化的市政基础设施体系

#### 水利

可持续水资源保护开发体系

针对性构建水资源保护开发体系，实现水资源可持续发展。

#### 给水

保障城镇供水安全

优化水源和水厂布局，供水水厂扩容升级，全面提升供水水源、水厂、输水、配水环节的安全保障水平。

#### 排水

科学化架构雨污排水体系

全域雨污分流式排水体制，分片区优化排水设施布局。

建立智慧化排水管网体系，提升再生水利用。

#### 电力

持续提升创新电网体系

推动源网荷储高质量发展，大力推进新能源建设布局。新建110千伏新月变，促进电网互联互通建设，打造多元融合创新型电网。

#### 燃气

绿色安全的燃气基础设施

以安全、稳定、可靠供气为前提，建设完整的城镇天然气输配系统、完善的应急用气储备体系，促进经济、能源、环保相协调的可持续发展。

#### 环卫

建成节能的智能环卫体系

建设垃圾全分类、全域零填埋，回收利用高的系统化环卫体系。

## 06 历史文化

### 6.1 建立全域全要素的历史文化保护体系



#### 历史文化名村、历史文化村落及传统村落

保护1个省级历史文化名村和省级传统村落（勤俭村），4个历史文化村落一般村（日月村、毛家仓村、恩深村、爱丰村）

尊重传统选址格局及与周边景观环境的依存关系，注重整体保护，禁止各类破坏活动和行为。



#### 文物保护单位

保护1处省级文物保护单位和2处市级文物保护单位

坚持“保护为主、抢救第一、合理利用、加强管理”的原则，对文保单位进行全面保护。



#### 非物质文化遗产

保护2项县级非物质文化遗产

通过调查建档、保护实物和文化活动空间并加强静态和活态展示、确定传承人和开展传承活动等方式加强非物质文化遗产的保护。



## 07 土地整治

### 7.1 加强国土综合整治

1

#### 开展土地综合整治

- 开展**农用地整治**，提升耕地质量
- 推进**建设用地整治**，盘活存量建设空间，促进产业发展
- 实施**生态保护修复整治**，修复损毁生态系统，构建山水林田湖草沙生命共同体

2

#### 实施城镇有机更新

- 推动“**闲置土地**”利用
- 推进“**批而未供**”土地开发利用
- 加快**低效用地再开发利用**

3

#### 推进精准高效供地

- 强化**土地市场管理**
- 优化**土地供应结构**
- 保障**重点重大项目**

4

#### 加强乡村土地资源管控

- 农地农用，护好**耕地和永久基本农田**
- 规范引导，控好**农村宅基地及农房建设**
- 集约高效，用好**集体经营性建设用地**
- 规范程序，管好**土地经营权流转**



南孔圣地  
衢州有礼  
QUZHOU



千年古道  
锦绣江山  
JIANG SHAN

