

An aerial photograph of a village nestled in a valley. The village features numerous buildings with various roof colors, including red, grey, and blue. A road winds through the settlement, and a river or stream flows through the valley. The surrounding landscape is lush green with dense forests and rolling hills. The sky is a clear, vibrant blue with some light clouds.

江山市塘源口乡国土空间总体规划

(2021-2035年)

(征求意见稿)

目录

- 01 规划总则
- 02 目标定位
- 03 总体格局
- 04 公服设施
- 05 基础设施
- 06 历史文化
- 07 土地整治



01 规划总则

1.1 规划定位

乡镇级国土空间总体规划是对省级、市级、县级国土空间总体规划和相关专项规划的深化落实，是编制详细规划以及实施国土空间规划用途管制的重要依据。

1.2 规划原则

保护优先、底线管控

贯彻生态文明思想，严守国土安全、粮食安全、生态安全底线，推动形成绿色发展方式和生活方式。

区域统筹，设施共享

落实国家战略和省级、市级、县级国土空间规划的要求，加强凤林-石门-长台-张村-塘源口片区联动，实现设施共建共享。

布局优化，节约集约

强化核心集聚，推进乡村振兴工作，为推进“两个先行”提供有力支撑。

以人为本、功能完善

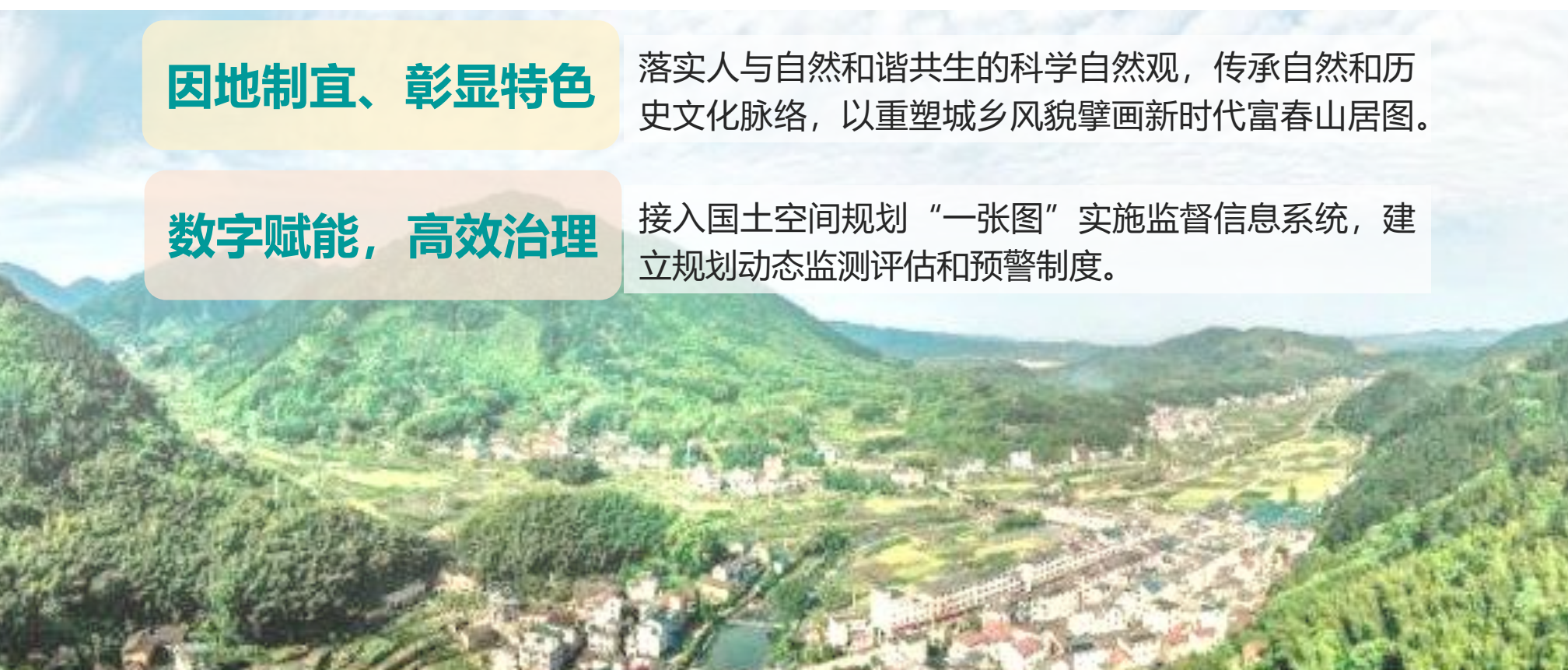
贯彻以人民为中心的发展思想，实施美丽乡村建设，打造共富单元，提升乡镇功能和品质。

因地制宜、彰显特色

落实人与自然和谐共生的科学自然观，传承自然和历史文化脉络，以重塑城乡风貌擘画新时代富春山居图。

数字赋能，高效治理

接入国土空间规划“一张图”实施监督信息系统，建立规划动态监测评估和预警制度。

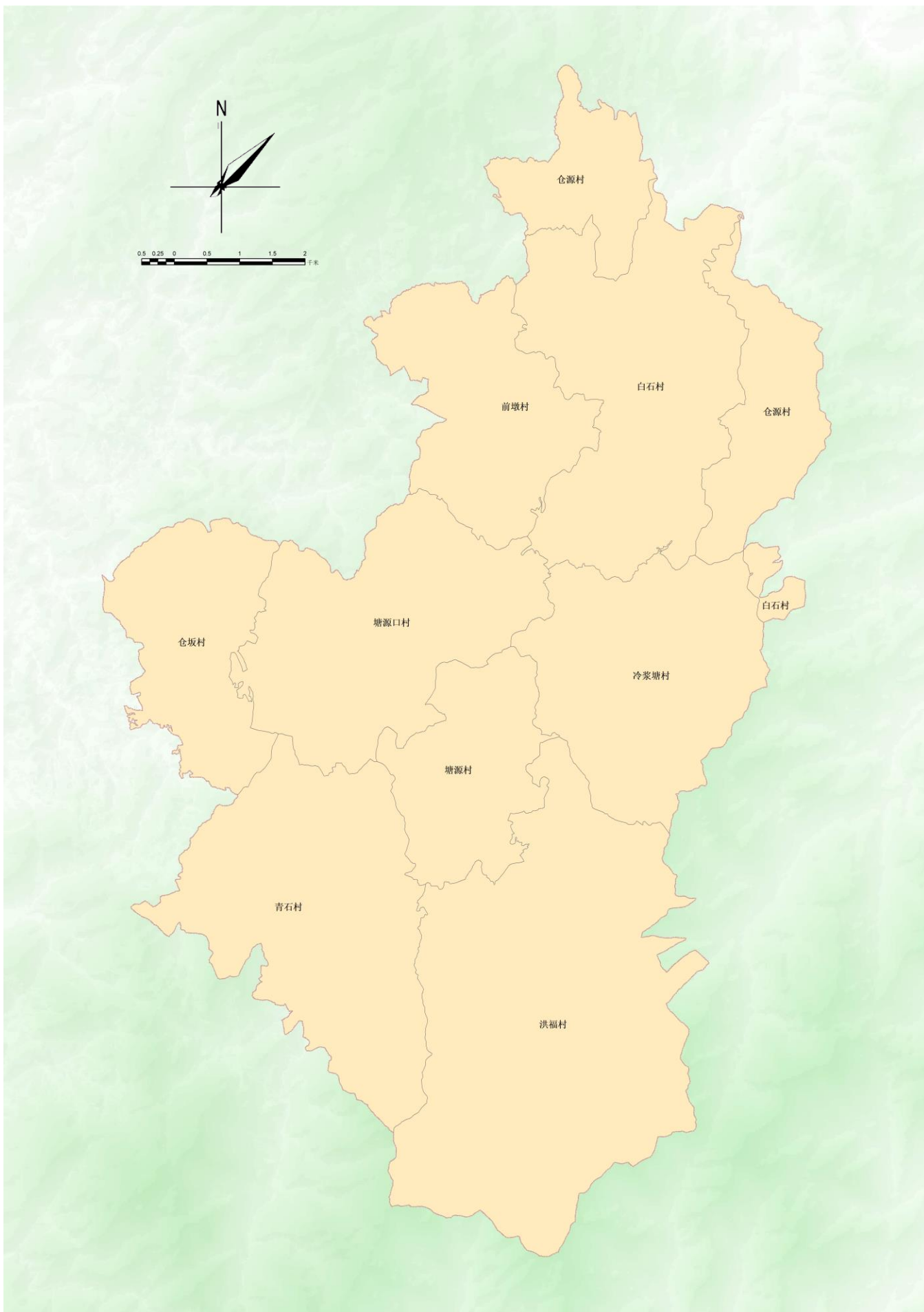


01 规划总则

1.3 规划范围和期限

规划范围：塘源口乡行政管辖范围，总面积105.38平方千米。

规划期限：2021-2035年，近期到2025年，远期到2035年。



02 目标定位

2.1 目标愿景

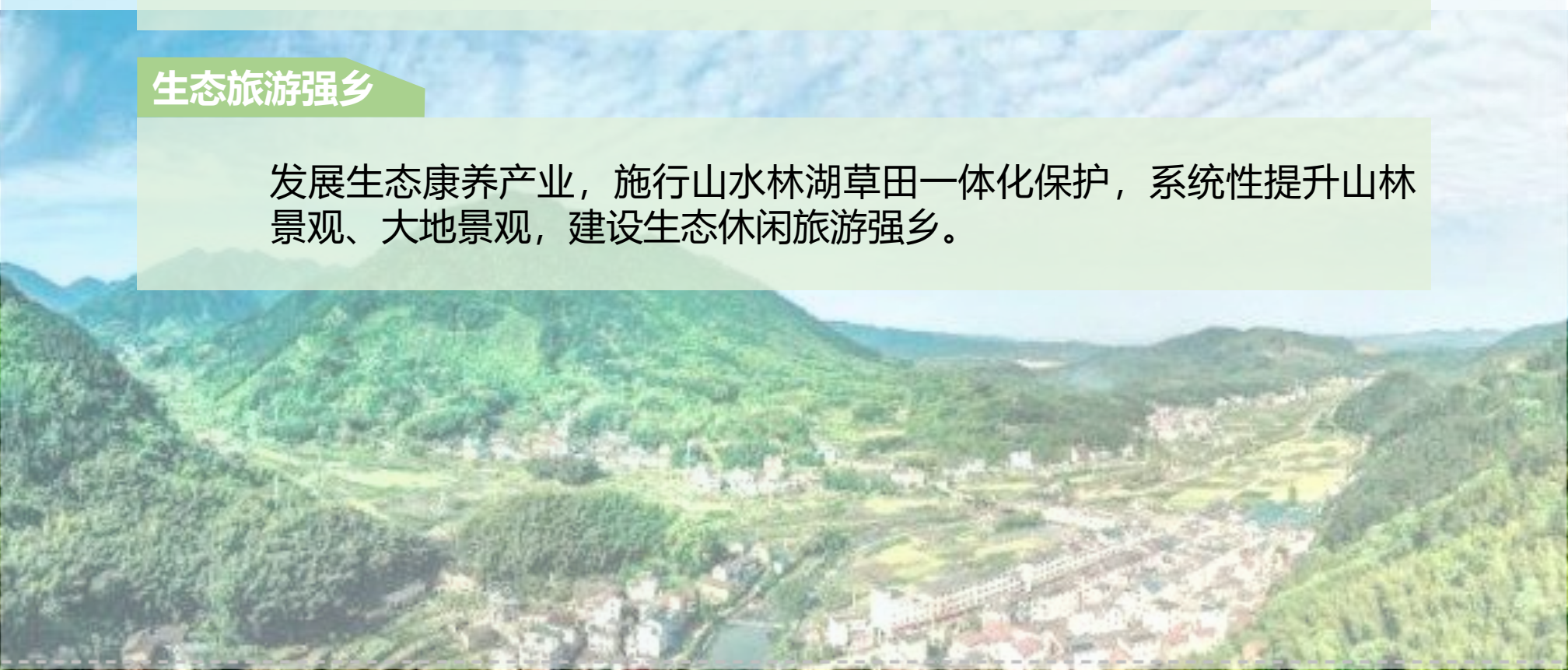
高山农业新乡 生态旅游强乡

高山农业新乡

发挥塘源口高山农业产业特色优势，打造高山生态农业，促进两山价值转换，发挥生态资源最大优势。

生态旅游强乡

发展生态康养产业，施行山水林湖草田一体化保护，系统性提升山林景观、大地景观，建设生态休闲旅游强乡。



02 目标定位

2.2 发展规模与要素保障

引导人口向集镇、中心村等有序集中



至**2035年**

- 常住人口规模**0.2万人**



03 总体格局

3.1 统筹落实三条控制线

落实《江山市国土空间总体规划（2021-2035年）》永久基本农田、生态保护红线、城镇开发边界三条控制线，将三条控制线作为调整经济结构、发展产业和推进城镇化不可逾越的红线。

保质保量 落实永久基本农田

落实县级国土空间规划永久基本农田分解任务。

塘源口乡永久基本农田面积521.91公顷，主要分布在乡域的山间盆地。

保护优先 落实生态保护红线

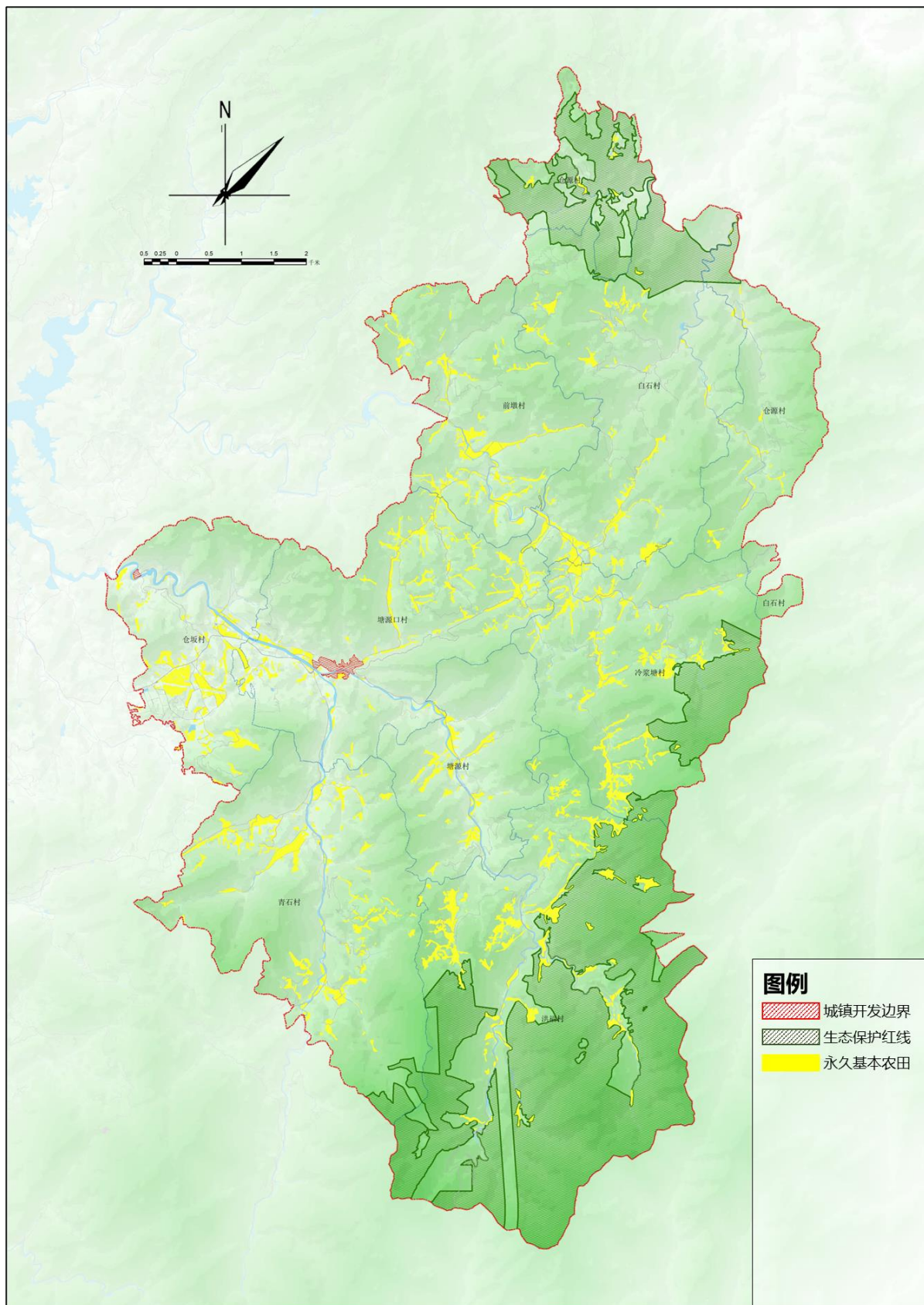
落实县级国土空间规划生态保护红线分解任务。

塘源口乡生态保护红线面积2055.08公顷，分布在乡域北部和南部山区。

绿色集约 落实城镇开发边界

坚持节约集约、紧凑发展、因地制宜的原则，引导促进城镇空间结构和功能布局优化。

规划期末城镇开发边界控制在12.87公顷，合理引导城镇布局，避免城镇无序扩张。



03 总体格局

3.2 构建“一心一轴三区”的空间格局

一心

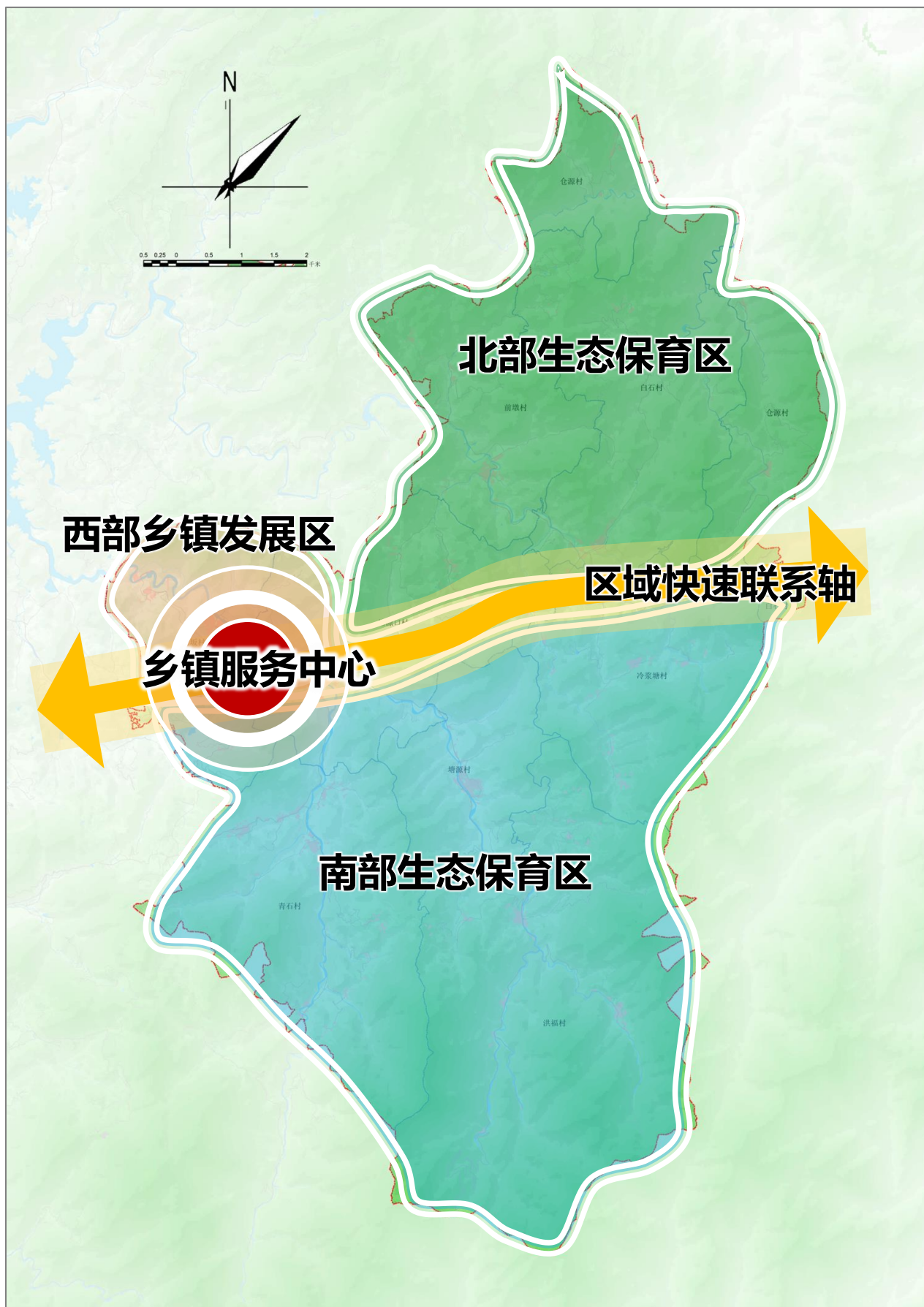
乡镇服务中心

一轴

区域快速联系轴

三区

北部生态保育区 + 西部乡镇发展区 + 南部生态保育区



04 公服设施

4.1 构建“30-15-5”分钟三级生活圈

建立乡域—集镇—村三级公共服务体系
构建“30分钟-15分钟-5分钟”三级生活圈。

 **学有优教**
扩大优质教育资源有效供给

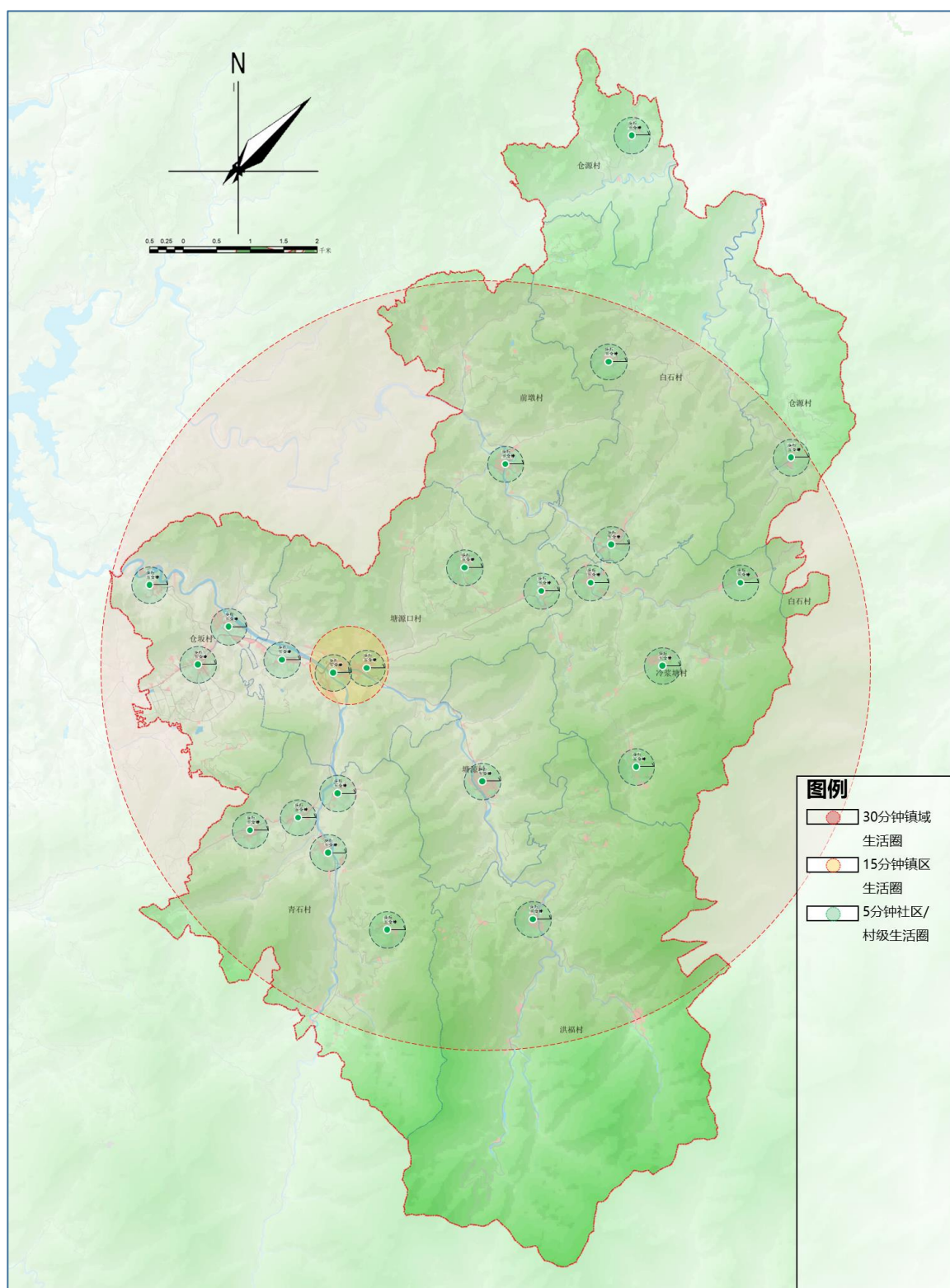
 **以文惠民**
完善文化服务设施体系

 **病有良医**
推动各级医疗资源增量提升

 **全民康体**
完善体育健身设施体系

 **老有所依**
推进养老服务区域全覆盖

 **弱有所扶**
完善残疾人服务设施体系



04 公服设施

4.2 提供优质均衡的公共服务

教育



保留塘源口小学

医疗



保留塘源口乡卫生院

体育



改造塘源口综合健身场地

养老



保留塘源口乡敬老院

改造塘源口乡居家养老服务中心

文化



改造塘源口南孔书屋

05 基础设施

5.1 打造内通外畅交通网络

加强凤林-石门-长台-张村-塘源口片区联动，规划打造“一高速一国道一省道”的主要公路体系和“一纵一横”的集镇内部道路体系。



高速+国道+省道

对外交通

高速：缙云至江山高速

国道：637国道

省道：221省道

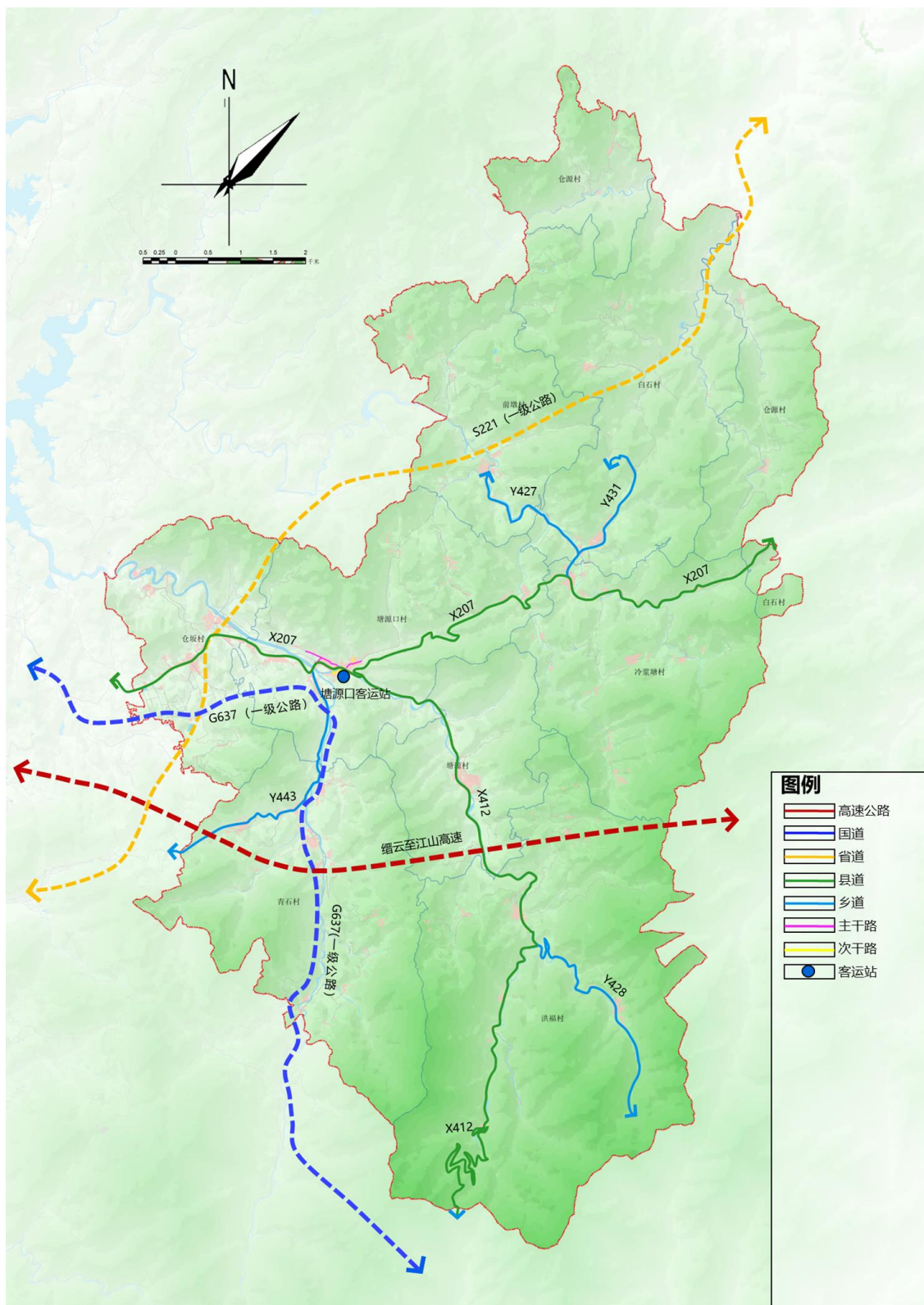


一纵一横

集镇内部交通

一横：207县道

一纵：412乡道



05 基础设施

5.2 打造现代化的市政基础设施体系

水利

可持续水资源保护开发体系

针对性构建水资源保护开发体系，实现水资源可持续发展。

给水

保障城镇供水安全

完善城乡供水体系，建设单村供水设施，新建塘源口应急备用水站，全面提升供水水源、水厂、输水、配水环节的安全保障水平。

排水

科学化架构雨污排水体系

全域雨污分流式排水体制，分村优化排水设施布局，优化排水管网，提高防洪、排涝能力，提升再生水利用。

电力

持续提升创新电网体系

推动源网荷储高质量发展，大力推进新能源建设布局，促进电网互联互通建设，打造多元融合创新型电网。

燃气

绿色安全的燃气基础设施

以安全、稳定、可靠供气为前提，建设完整的城乡天然气输配系统、完善的应急用气储备体系，促进经济、能源、环保相协调的可持续发展。

环卫

建成节能的智能环卫体系

建设垃圾全分类、全域零填埋，回收利用高的系统化环卫体系。

06 历史文化

6.1 建立全域全要素的历史文化保护体系



历史文化名村、历史文化村落及传统村落

保护1处国家级传统村落——洪福村；1处省级传统村落——冷浆塘达乾自然村；1处市级传统村落——塘源村；3个历史文化村落一般村（洪福村、塘源口村、青石村）

尊重传统选址格局及与周边景观环境的依存关系，注重整体保护，禁止各类破坏活动和行为。



文物保护单位

保护5处市级文物保护单位（红军标语、百世牌坊、毛氏宗祠、周王氏节孝石牌坊、龙旗徐氏宗祠）

坚持“保护为主，抢救第一，合理利用，加强管理”的工作方针，构建“常态保护”“属地保护”“安全保护”“联动保护”四大机制。



非物质文化遗产

保护1项非物质文化遗产——洪公拳

促进非物质文化遗产与文物古迹等物质空间载体相结合，利用宗祠、古名居等表演和展示传统民俗文化。

07 土地整治

7.1 加强国土综合整治

1

开展土地综合整治

- 开展**农用地整治**，提升耕地质量
- 推进**建设用地整治**，盘活存量建设空间，促进产业发展
- 实施**生态保护修复整治**，修复损毁生态系统，构建山水林田湖草沙生命共同体

2

实施城镇有机更新

- 推动“**闲置土地**”利用
- 推进“**批而未供**”土地开发利用
- 加快**低效用地再开发利用**

3

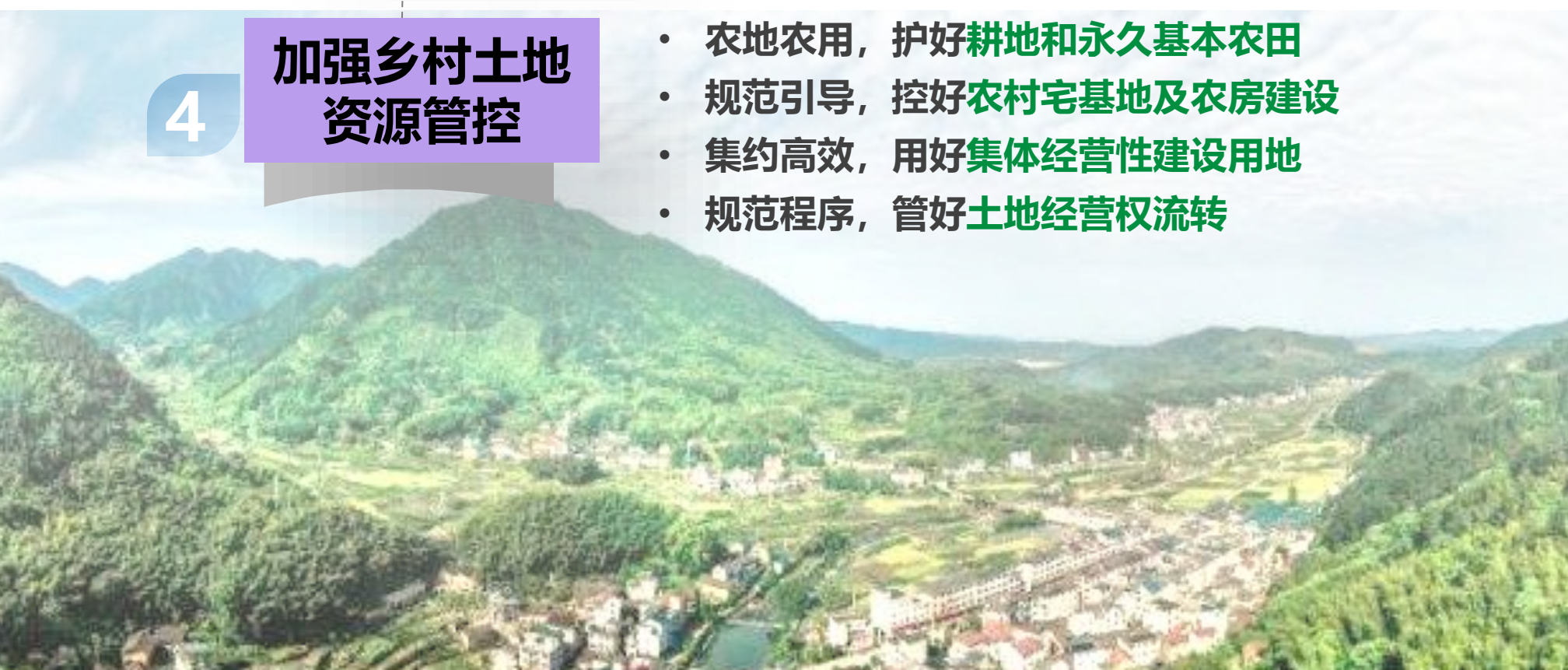
推进精准高效供地

- 强化**土地市场管理**
- 优化**土地供应结构**
- 保障**重点重大项目**

4

加强乡村土地资源管控

- 农地农用，护好**耕地和永久基本农田**
- 规范引导，控好**农村宅基地及农房建设**
- 集约高效，用好**集体经营性建设用地**
- 规范程序，管好**土地经营权流转**





南孔圣地
衢州有礼
QUZHOU



千年古道
锦绣江山
JIANG SHAN

