

# 江山市坛石镇国土空间总体规划

(2021-2035年)  
(征求意见稿)



# 目录

- 01 规划总则
- 02 目标定位
- 03 总体格局
- 04 公服设施
- 05 基础设施
- 06 历史文化
- 07 土地整治



# 01 规划总则

## 1.1 规划定位

乡镇级国土空间总体规划是对省级、市级、县级国土空间总体规划和相关专项规划的深化落实，是编制详细规划以及实施国土空间规划用途管制的重要依据。

## 1.2 规划原则

### 保护优先，底线管控

贯彻生态文明思想，严守国土安全、粮食安全、生态安全底线，推动形成绿色发展方式和生活方式。

### 区域统筹，设施共享

落实国家战略和对省级、市级、县级国土空间规划的要求，加强融衢接杭和省际协作，实现设施互联互通和共建共享。

### 布局优化，节约集约

引导搬迁撤并类村庄和零散农居点集聚，为农民建房和一二三产融合发展腾挪建设用地空间，促进农业农村现代化。

### 以人为本，功能完善

贯彻以人民为中心的发展思想，实施美丽乡村建设和城镇更新行动，打造共富单元，提升城市功能和品质。

### 因地制宜，彰显特色

落实人与自然和谐共生的科学自然观，传承自然和历史文化脉络，以重塑城乡风貌擘画新时代富春山居图。

### 数字赋能，高效治理

以国土空间规划“一张图”实施监督信息系统为基础，建立规划动态监测评估和预警制度。

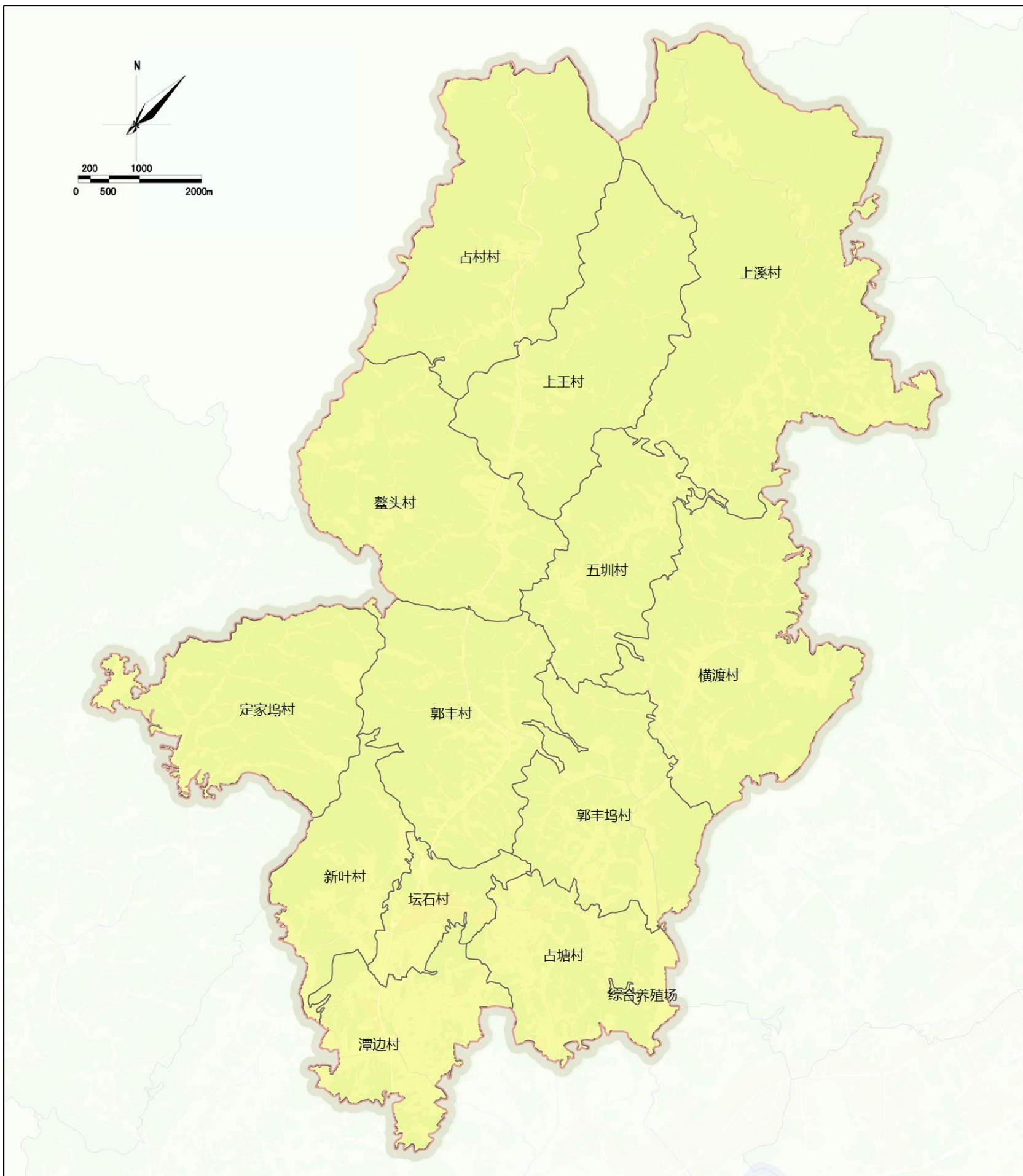


# 01 规划总则

## 1.3 规划范围和期限

**规划范围：**坛石镇行政管辖范围，总面积124.02平方千米。

**规划期限：**2021-2035年，近期到2025年，远期到2035年。



## 02 目标定位

### 2.1 目标愿景

# 山水美镇 耕读坛石

#### 山水美镇

落实上位规划确定的乡镇主体功能定位要求，建设生态经济地区，积极推动发展生态经济，实现“绿水青山就是金山银山”转化。

#### 耕读坛石

依托坛石镇山水资源与人文内涵，建设集农旅体验、田园休闲、康养度假等功能于一体的农旅复合型特色小镇。

## 02 目标定位

# 2.2 发展规模与要素保障

## 引导人口向镇区集聚



至**2035年**

- 常住人口规模**1万人**



## 03 总体格局

### 3.1 严格落实三条控制线

落实永久基本农田、生态保护红线、城镇开发边界三条控制线，将三条控制线作为调整经济结构、发展产业和推进城镇化不可逾越的红线。

#### 保质保量 落实永久基本农田

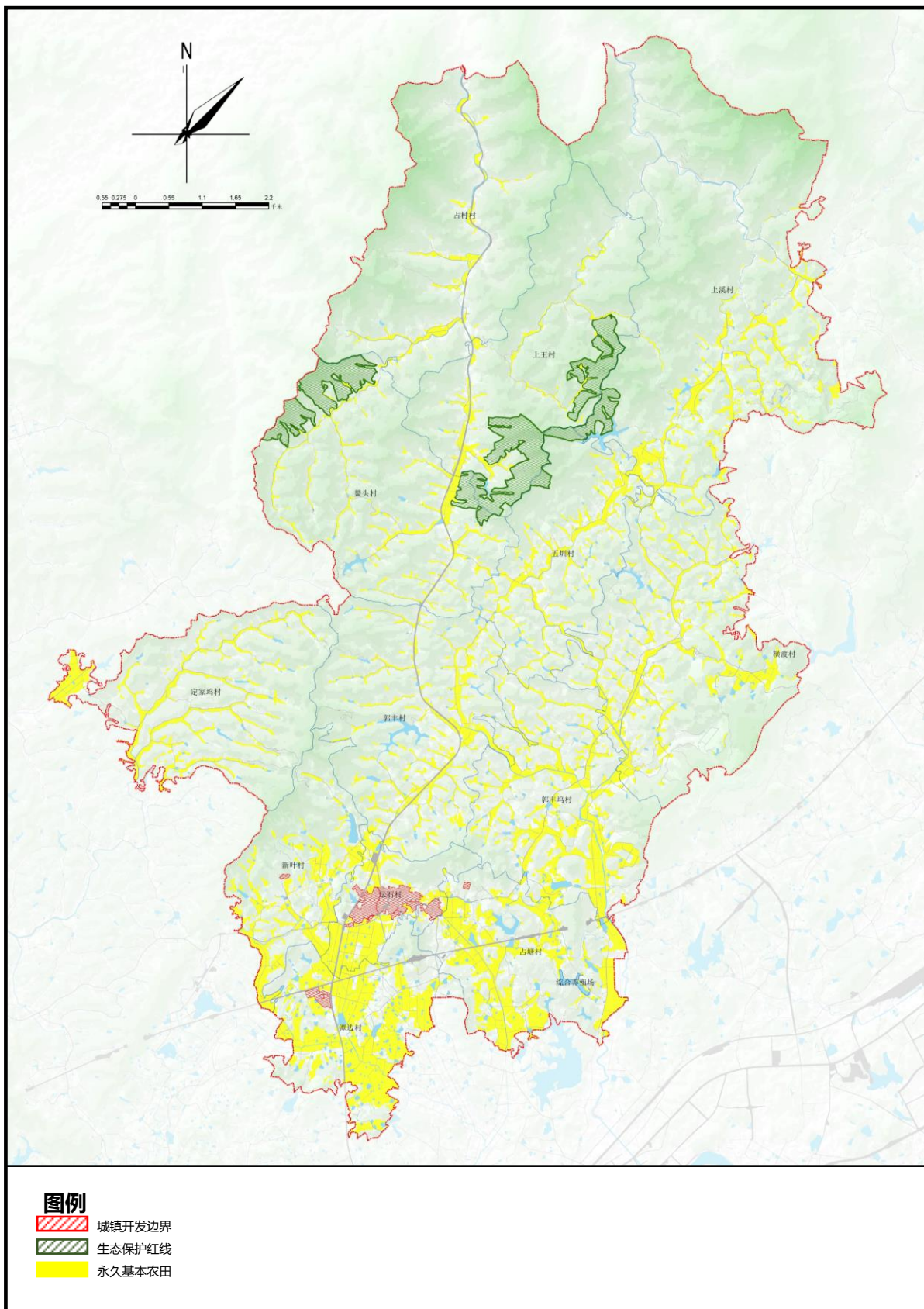
落实坛石镇永久基本农田面积1510.44公顷，主要分布在南部平坦区域。

#### 保护优先 落实生态保护红线

坛石镇生态保护红线面积307.45公顷，主要分布在北部山地区域。

#### 绿色集约 落实城镇开发边界

引导新增城镇建设用地向开发边界内集聚，严格城镇开发边界管控，开发边界外不得进行城镇集中建设、不得设立各类开发区。至2035年，城镇开发边界控制在59.87公顷以内，合理引导城镇布局，避免城镇无序扩张。



## 03 总体格局

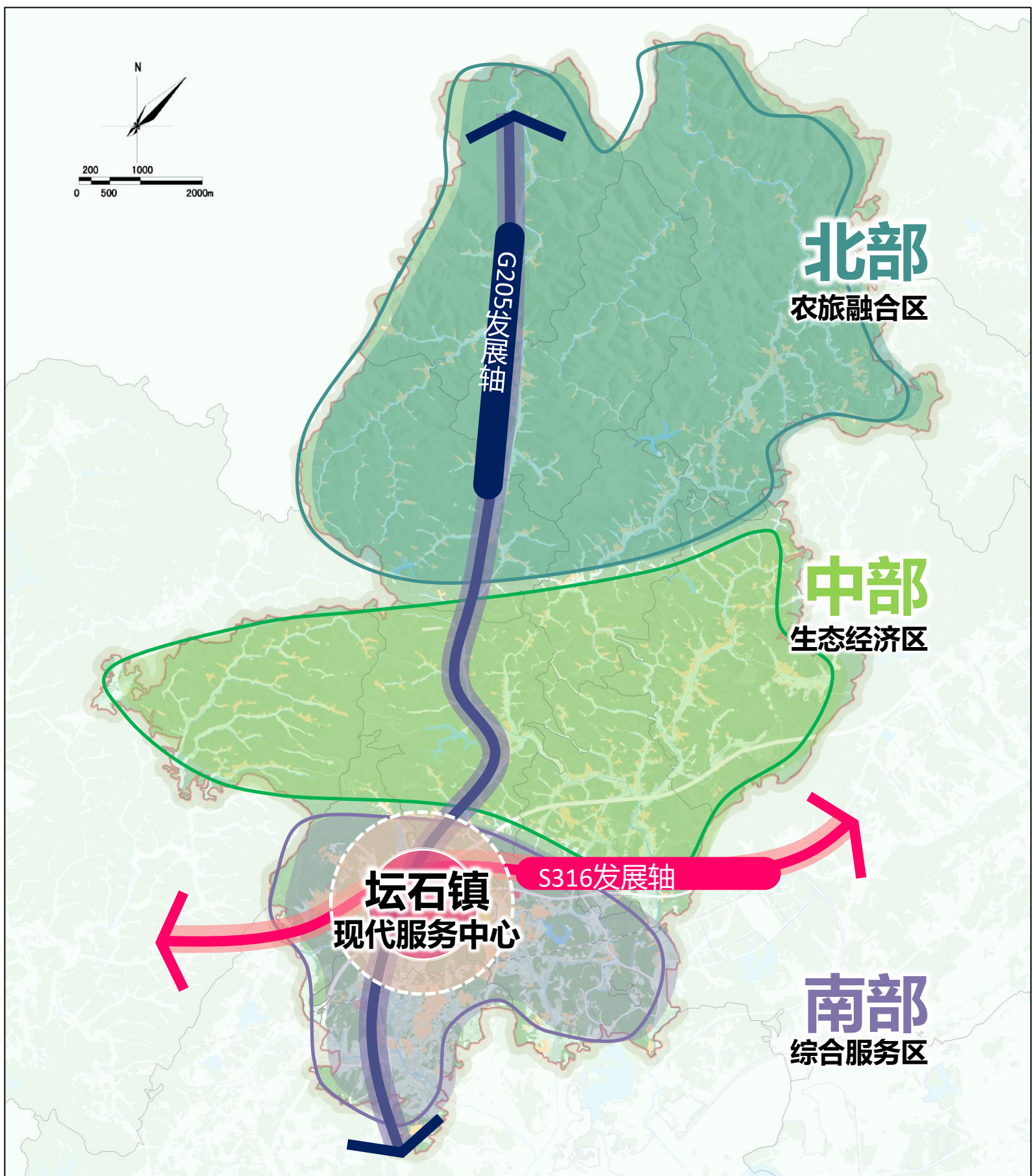
### 3.2 构建“一心两轴三区”的空间格局

一心

两轴

三区

坛石镇现代服务中心 G205发展轴+S316发展轴 综合服务区+生态经济区+农旅融合区





## 04 公服设施

### 4.1 构建“30-15-5”分钟三级生活圈

建立镇域—镇区—村（社）三级公共服务体系，构建“30分钟-15分钟-5分钟”三级生活圈。

 **学有优教**  
扩大优质教育资源有效供给

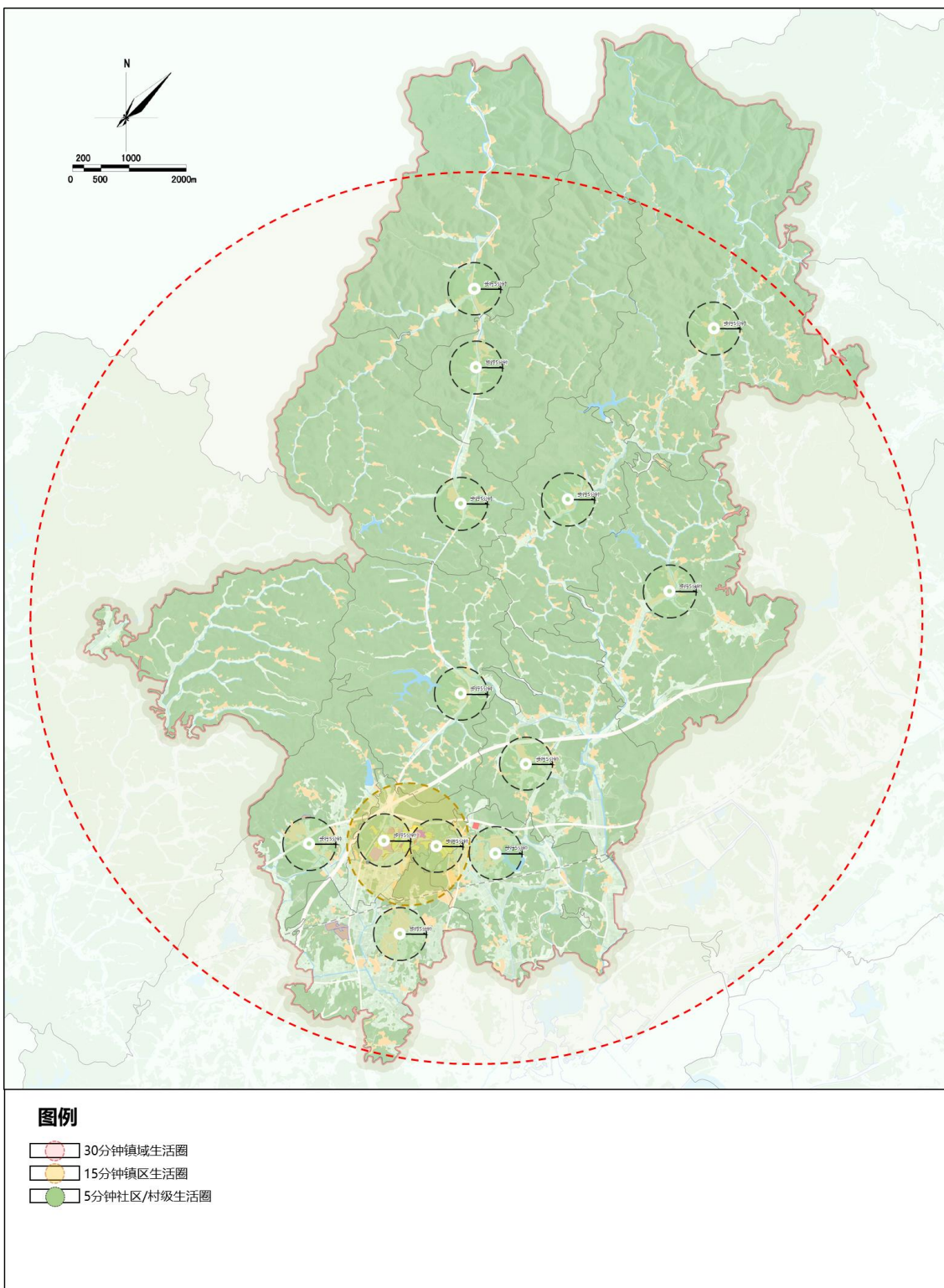
 **以文惠民**  
完善文化服务设施体系

 **病有良医**  
推动各级医疗资源增量提升

 **全民康体**  
完善体育健身设施体系

 **老有所依**  
推进养老服务区域全覆盖

 **弱有所扶**  
完善残疾人服务设施体系



## 04 公服设施

### 4.2 提供优质均衡的公共服务

#### 教育



保留坛石小学

保留坛石初中

保留坛石镇中心幼儿园

#### 医疗



迁建坛石镇卫生院

#### 体育



改造坛石综合健身场地

#### 养老



改扩建坛石镇敬老院

#### 文化



改造坛石南孔书屋

## 05 基础设施

### 5.1 打造内通外畅交通网络

规划打造“一高铁一高速一国道一省道”的主要公路体系和“一横两纵”的城镇道路体系。

 一高铁一高速  
一国道一省道

#### 对外交通

高铁：浙赣高铁（沪昆高铁）

高速：甬金衢上高速

国道：205国道

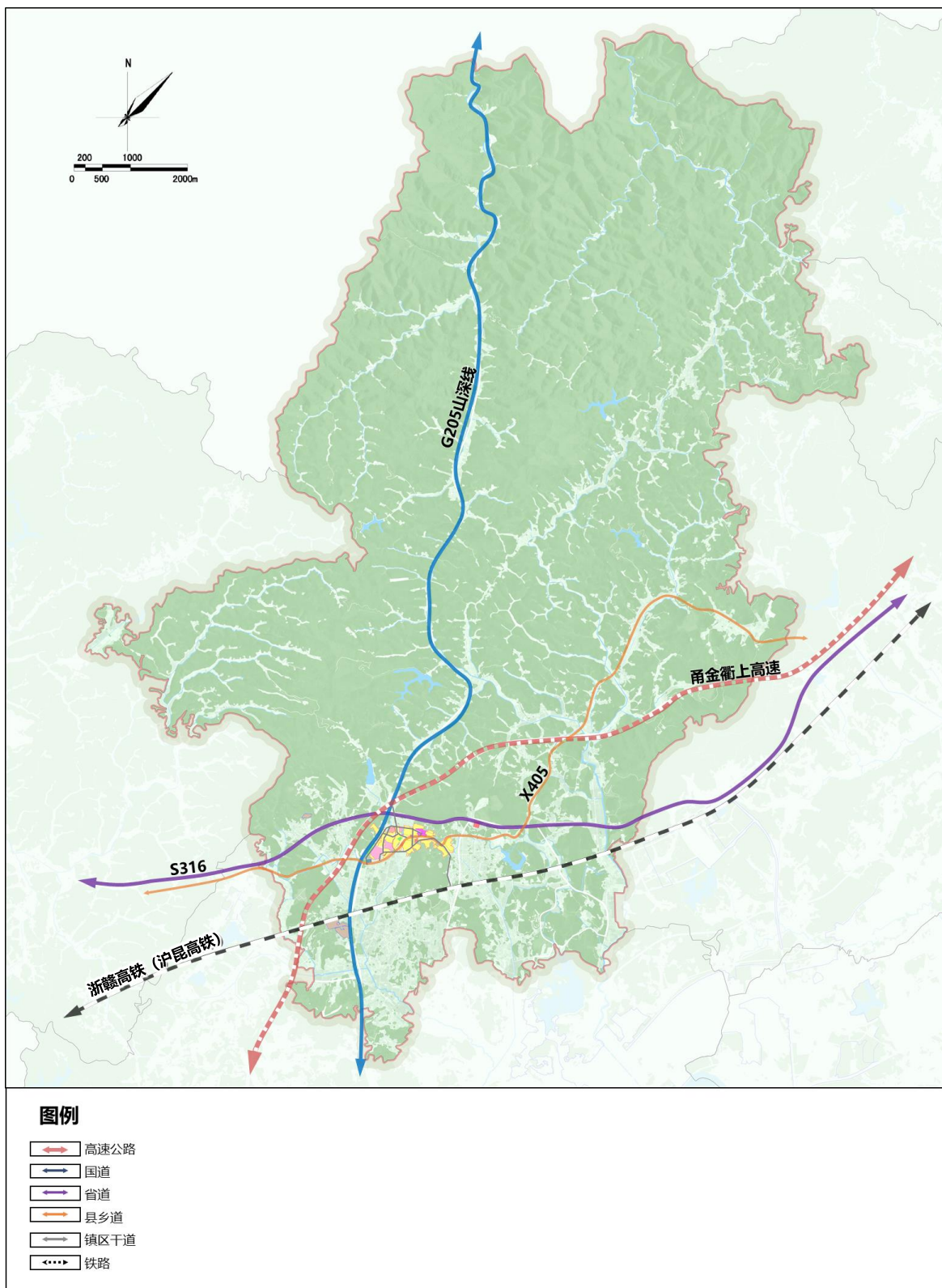
省道：S316

 一横两纵

#### 内部交通

一横：清明路

两纵：坛大路、保康路



## 05 基础设施

### 5.2 打造现代化的市政基础设施体系

#### 水利

可持续水资源保护开发体系

针对性构建水资源保护开发体系，实现水资源可持续发展。

#### 给水

保障城镇供水安全

优化水源和水厂布局，供水水厂扩容升级，全面提升供水水源、水厂、输水、配水环节的安全保障水平。

#### 排水

科学架构雨污排水体系

全域雨污分流式排水体制，分片区优化排水设施布局，建立智慧化排水管网体系，提升再生水利用。

#### 电力

持续提升创新电网体系

推动源网荷储高质量发展，大力推进新能源建设布局，促进电网互联互通建设，打造多元融合创新型电网。

#### 燃气

绿色安全的燃气基础设施

以安全、稳定、可靠供气为前提，建设完整的城镇天然气输配系统、完善的应急用气储备体系，促进经济、能源、环保相协调的可持续发展。

#### 环卫

建成节能的智能环卫体系

建设垃圾全分类、全域零填埋，回收利用高的系统化环卫体系。

## 06 历史文化

### 6.1 建立全域全要素的历史文化保护体系



#### 历史文化名村、历史文化村落及传统村落

##### 保护4个历史文化村落一般村（鳌头村、坛石村、上溪村、上王村）

尊重传统选址格局及与周边景观环境的依存关系，注重整体保护，禁止各类破坏活动和行为。



#### 文物保护单位

##### 保护2处市级文物保护单位（徐霏墓、竹子林中共地下党联络处旧址）

坚持“保护为主、抢救第一、合理利用、加强管理”的原则，对文保单位进行全面保护。



#### 非物质文化遗产

##### 对具有较高价值的特色文化，应积极争取申报非物质文化遗产

通过调查建档、保护实物和文化活动空间并加强静态和活态展示、确定传承人和开展传承活动等方式加强非物质文化遗产的保护。



## 07 土地整治

### 7.1 加强国土综合整治

1

#### 开展土地综合整治

- 开展**农用地整治**，提升耕地质量
- 推进**建设用地整治**，盘活存量建设空间，促进产业发展
- 实施**生态保护修复整治**，修复损毁生态系统，构建山水林田湖草沙生命共同体

2

#### 实施城镇有机更新

- 推动“**闲置土地**”利用
- 推进“**批而未供**”土地开发利用
- 加快**低效用地再开发利用**

3

#### 推进精准高效供地

- 强化**土地市场管理**
- 优化**土地供应结构**
- 保障**重点重大项目**

4

#### 加强乡村土地资源管控

- 农地农用，护好**耕地和永久基本农田**
- 规范引导，控好**农村宅基地及农房建设**
- 集约高效，用好**集体经营性建设用地**
- 规范程序，管好**土地经营权流转**





南孔圣地  
衢州有礼  
QUZHOU



千年古道  
锦绣江山  
JIANG SHAN

